

## Osallistumis- ja arviointisuunnitelma

# Mäntyluoto-Tahkoluoto JKPP

Kaupunginosien Tahkoluoto (73.), Isokatava (74.), Vähäkatava (75.), Tyltty (76.) ja Kirrisanta (66.), 1. asemakaava ja asemakaavan muutos 609 1774

Maankäyttö- ja rakennuslain 63§ mukainen osallistumis- ja arviointisuunnitelma, jossa kuvataan kaavatyön tavoitteet ja lähtökohdat, valmistelun ja päätöksenteon eteneminen, kaavan vaikutusten arviointitavat, osallistumismahdollisuudet ja tiedottaminen. Osallistumis- ja arviointisuunnitelmaa päivitetään kaavatyön eri vaiheissa tarvittaessa.



### PORIN KAUPUNKI

Kaupunkisuunnittelu

5.12.2023

Asemakaavan tunnus

609 1774

Diario

PRIDno-2023-4415

VP§

## OSOITE

Reposaaren maantie, Pori.



*Suunniteltava jalankulku- ja pyöräilyväylä (pun. viiva) ja kaavamuutosalueet (sin. viiva)*

## ALOITE TAI HAKIJA

Porin kaupunki.

## SUUNNITTELUALUE

Porin Mäntyluodon ja Tahkoluodon välille on suunnitteilla n. 8,5 km pituinen uusi jalankulku- ja pyöräilyväylä (JKPP). Väylä sijoittuu Reposaaren maantien (st 269) ja Kirrinsannantien yhteyteen. Suunniteltava yhteysväli sisältää kaksi siltaosuutta (Reposaaren silta ja Kappelinsalmen silta). Asemakaava ja asemakaavan muutos laaditaan n. 5,6 km pituiselle osuudelle.

## SUUNNITTELUKÄYTTÄVÄ JA TAVOITTEET

Asemakaavassa ja -kaavamuutoksessa laajennetaan Reposaaren maantien asemakaavassa osoitettua liikennealuetta (LT) siten, että sille voidaan toteuttaa uusi kevyen liikenteen väylä. Kaavamuutos perustuu v. 2022 laadittuun esiselvitykseen, jossa JKPP-väylän linjaus on alustavasti esitetty. Väylän tiesuunnitelman laadinta on käynnistetty Varsinais-Suomen ELY-keskuksen toimesta v. 2023. Asemakaavan muutos laaditaan niille tieosuuksille, joilla kevyen liikenteen väylä ei sovi nykyisten asemakaavojen mukaisille liikennealueille (LT). Uutta asemakaavaa muodostuu Reposaaren pengertien länsipuolelle, jossa LT-alue laajenee hieman merelle päin.

## LÄHTÖTIEDOT

### Alueen kuvaus

Suunniteltava yhteysväli on Kirrinsannantien ja Reposaaren maantien vierustaa, jolle on tarkoitus toteuttaa n. 8,5 km mittainen kevyen liikenteen väylä. Väylän tarkoitus on parantaa liikenneturvallisuutta välillä Mäntyluoto-Tahkoluoto ja toimia Tahkoluodon sataman varatieyhteytenä. Lisäksi väylällä on merkitystä Meri-Porin matkailun kannalta.

Asemakaavassa ja asemakaavan muutoksessa tarkasteltava alue sivuaa Reposaaren siltaa reunustavia merenlahtia sekä Iso- ja Vähäkatavan tervaleppäkorpia. Alueelle sijoittuu kaksi siltaa, Reposaaren silta sekä Kappelinsalmen silta. Suunniteltavan kevyen liikenteen väylän vieressä sijaitsevat ja sen suunnittelua rajoittavat Gasum Oy:n nesteytetyn maakaasun (LNG) johto sekä Mäntyluodon rata.

Suunniteltavan väylän varrelle sijoittuu noin kilometrin mittainen asemakaavoittamaton osuus Lampaluodon eteläpuolella, jolla sijaitsee runsaasti ranta-asutusta. Tälle osuudelle ei laadita asemakaavaa tai asemakaavan muutosta, vaan väylän sijoittaminen ratkaistaan tiesuunnitteluprosessissa. Samoin Mäntyluodossa JKPP-väylä sopii esiselvityksessä esitetyn linjauksensa perusteella Kirrinsannantien katualueelle, eikä kaavamuutosta ole tälle alueelle tarpeen laatia.

## KAAVATILANNE

### Maakuntakaava

Satakunnan maakuntakaavassa (17.12.2009, YM vahv. 30.11.2011, lainv. KHO:n päätöksellä 13.3.2013) Reposaaren maantie on osoitettu seututieksi (**st**). Sen viereen on osoitettu ulkoilureitin yhteystarve vihreällä katkoviivalla välille Mäntyluoto - Lampaluoto (*suunnittelumääräys: maankäytön suunnittelulla on turvattava ulkoilureitin yhteystarpeen toteuttamismahdollisuus*), Reposaaren sillan kohdalle on osoitettu veneilyä palveleva virkistysalue kohdemerkinnällä **v1**.

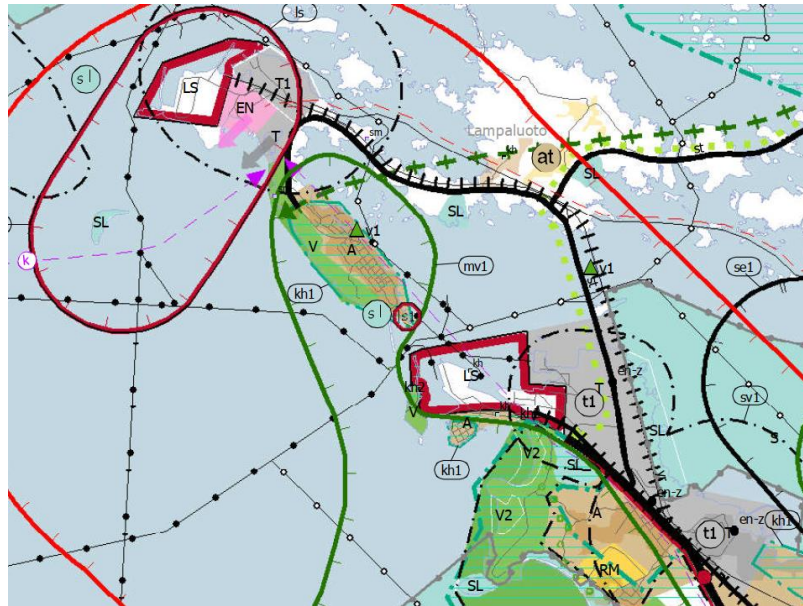
Isokatavaan Reposaaren maantien eteläpuolelle on maakuntakaavassa osoitettu luonnonsuojelualue merkinnällä **SL**. Aluetta koskee suunnittelumääräys: *Alueen maankäyttöön mahdollisesti vaikuttavista merkittävistä suunnitelmista ja hankkeista tai ennen vallitsevia olosuhteita merkittävästi muuttaviin toimenpiteisiin ryhtymistä tulee luonnonsuojelusta vastaavalle alueelliselle ympäristöviranomaiselle varata mahdollisuus lausunnon antamiseen.*

Lisäksi SL-aluetta koskee suojelumääräys:

*Alueella ei saa toteuttaa sellaisia toimenpiteitä tai hankkeita, jotka voivat oleellisesti vaarantaa tai heikentää alueen suojeluarvoja. Alueella voidaan kuitenkin valtion luonnonsuojeluviranomaisen niin salliessa toteuttaa alueen suojeluarvojen säilyttämiseksi ja palauttamiseksi tarkoitettuja toimenpiteitä. Suojelumääräys on voimassa, kunnes alue on muodostettu luonnonsuojelulain mukaiseksi luonnonsuojelualueeksi.*

Kirrinsanta on osoitettu teollisuus- ja varastotoimintojen alueeksi (T1). Indeksillä -1 on ilmaistu merkittävät teollisuus- ja varastoalueet, joille saa sijoittaa vaarallisia kemikaaleja valmistavia tai varastoivia laitoksia, ja joita koskee EU-direktiivi 96/82/EY vaarallisten aineiden aiheuttamien suuronnettomuusriskien torjunnasta (SEVESO II- direktiivi). Aluetta koskee suunnittelumääräys: *Alueen suunnittelussa on otettava huomioon alueella sijaitsevista laitoksista tai vaarallisten kemikaalien valmistuksesta, varastoinnista tai kuljetuksesta lähiympäristölle ja alueelle sijoittu-*

ville toiminnoille mahdollisesti aiheutuvat riskit. Alueen suunnittelussa tulee palo- ja pelastusviranomaiselle sekä tarvittaessa Turvatekniikan keskukselle (TUKES) varata mahdollisuus lausunnon antamiseen.



Ote maakuntakaavasta

Satakunnan vaihemaakuntakaava 1 (lainvoimainen KHO:n päätöksellä 6.5.2016) koskee tuulivoimatuotantoa. Siinä kaavamutosalueelle ei ole osoitettu uutta maankäyttöä.

Satakunnan vaihemaakuntakaava 2:ssa (1.7.2019) kaavamutosalueelle ei ole osoitettu uutta maankäyttöä.

## Yleiskaava

Mäntyluodon alueella on voimassa Meri-Porin oikeusvaikutukseton osayleiskaava 1999 (KV. hyv. 6.3.2000). Siinä Kirrinsannan ja Reposaaren sillan välille on osoitettu kevyen liikenteen reitti teiden ja katujen yhteyteen.

Reposaaren sillasta pohjoiseen alueella on voimassa oikeusvaikutukseton Reposaari-Tahkoluoto-Lampaluoto-Ämttö -osayleiskaava 1996 (KV hyv. 24.3.1997). Siinä Reposaaren maantien eteläpuolelle on osoitettu kevyen liikenteen väylä Reposaaren sillalta aina Reposaareen asti.

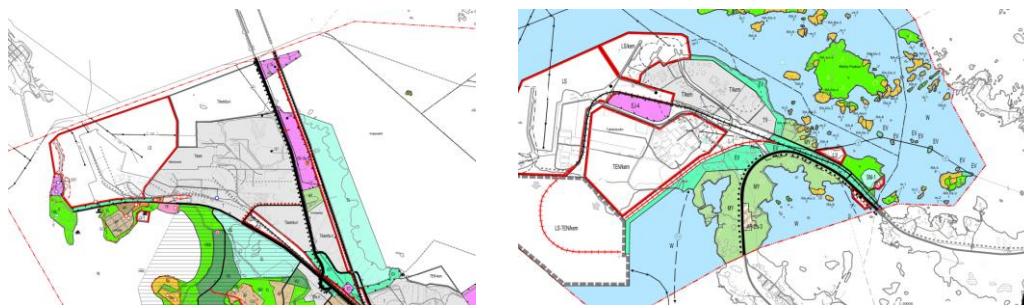


Otteet osayleiskaavoista. Vas. Meri-Porin OYK 1999, oik. Reposaari-Tahkoluoto-Lampaluoto-Ämttö OYK 1996.



Mäntyluodon alueella on vireillä oikeusvaikutteisen Yyterinniemen osayleiskaavan laadinta (kaavaluonnos 26.6.2021). Siinäkin Kirrinsannan ja Reposaaaren sillan välille on osoitettu kevyen liikenteen reitit teiden ja katujen yhteyteen. Mäntyluodon ja Kirrinsannan teollisuusalueet on osoitettu merkinnällä T/kem (teollisuus- ja varastoalue, jolla on/jolle saa sijoittaa merkittävän, vaarallisia kemikaaleja valmistavan tai varastoivan laitoksen).

Tahkoluotoon on vireillä Tahkoluoto-Paakarit -osayleiskaava (luonnos 22.6.2020). Siinä Reposaaaren maantien yhteyteen on osoitettu kevyen liikenteen väylä välille Kappelinsalmen silta – Tahkoluodontie.



Otteet vireillä olevista osayleiskaavoista. Vas. Yyterinniemen OYK, oik. Tahkoluoto-Paakarit OYK.

## Asemakaava

Alueella on voimassa seuraavat asemakaavat:

<u>n:o</u>	<u>Voimaantulopäivä</u>
609 721/1	23.4.1981
609 721/2	23.4.1981
609 721/3	23.4.1981
609 721/4	23.4.1981
609 1253	16.1.1998

Suunniteltu JKPP-väylä sijoittuu asemakaavoitetuilla alueilla pääosin Reposaaaren maantien LT-alueelle (LT, kauttakulku- tai sisään tulotie suoja- ja näkemäalueineen) sekä Reposaaaren pengertien vieressä osittain asemakaavoittamattomalle vesialueelle. Kaavamuutoksessa LT-aluetta laajennetaan jonkin verran asemakaavojen rautatiealueille (LR) ja suojaviheralueille (EV).

Reposaaaren sillan eteläpuolelle on samanaikaisesti vireillä asemakaavan laadinta (609 1770, Mäntyluoto 65. kaupunginosan asemakaavan laajennus ja Kirrinsanta 66. kaupunginosan vesialueen asemakaavan muutos), mikä edellyttää suunnittelun yhteensovittamista tämän asemakaavan kanssa.

## Muu lähtötietoaineisto

Jalankulku- ja polkupyörätiestä (JKPP) on laadittu esiselvitys v. 2022, jossa väylän linjaus on alustavasti esitetty.

1. Tahkoluoto-Mäntyluoto JKPP-väylän esiselvitys. Ramboll Finland Oy 23.11.2022.

## Kunnallistekniikka

Reposaaren maantien eteläreunalla kulkee Gasum Oy:n maanalainen LNG-johto, joka vaikuttaa JKPP-väylän sijoittamiseen.

## KAAVAN TAVOITTEET

Asemakaavassa ja -kaavamuutoksessa laajennetaan Reposaaren maantien liikennealueeksi (LT) osoitettua aluetta siten, että tien yhteyteen voidaan sijoittaa uusi jalankulku- ja polkupyöräväylä. Liikennealueen laajentamistarve asemakaavassa on n. 5...10 metriä. Muutokset koskevat lähinnä Mäntyluodon radan rautatiealuetta (LR) ja suojaviheralueita (EV). Reposaaren pengertien vieressä liikennealuetta (LT) laajennetaan merelle päin. Kaavamuutos laaditaan samanaikaisesti tiesuunnitelman kanssa.

## ARVIOITAVAT VAIKUTUKSET

Työssä arvioidaan asemakaavan vaikutukset mm:

- liikenteeseen
- luontoon ja maisemaan

Työssä tarkastellaan mm. JKPP-väylän sovittamista Mäntyluodon radan ja Gasum Oy:n LNG-putken yhteyteen. Lisäksi arvioidaan väylän vaikutuksia luontoon. Tiesuunnittelun yhteydessä laaditaan luontoselvitys, joka toimii myös asemakaavan luontoselvityksenä.

Arvioinneissa hyödynnetään alueelle aiemmin laadittuja selvityksiä ja raportteja. Aiempien selvitysten käyttökelpoisuus ja ajantasaisuus arvioidaan työn alussa. Vaikutusten ollessa vähäisiä arvioinnin suorittaa pääasiassa kaavan laatija apunaan Porin kaupungin eri hallintokuntien ja laitosten asiantuntemus. Osalliset voivat esittää mielipiteensä arvioitavien vaikutusten riittävydestä.

## OSALLISET

- Suunnittelu- ja lähialueen maanomistajat ja asukkaat
- Suunnittelu- ja lähialueen yritykset ja yhteisöt
- Tekninen lautakunta
- Ympäristö- ja lupapalveluiden lautakunta
- Perusturvalautakunta
- Satakunnan Museo
- Satakunnan pelastuslaitos
- Pori Energia Oy Energiayksikkö
- Pori Energia Sähköverkot Oy
- Porin Vesi
- DNA Oy, Länsi-Suomi
- Satakuntaliitto
- Varsinais-Suomen ELY-keskus
- Väylävirasto
- Gasum Oy

---

## VUOROVAIKUTUS JA AIKATAULU

### Vireilletulo ja luonnosvaihe

Kaavahankkeen vireilletulosta ilmoitetaan kuulutuksella sanomalehdissä, kaupungin verkkosivuilla sekä kirjeellä osallisille. Samalla osallistumis- ja arviointisuunnitelma (OAS) julkistetaan. Kaavahankkeen aikana osalliset voivat esittää hanketta ja OAS:aa koskevia suullisia ja kirjallisia mielipiteitä kaupunkisuunnitteluun.

Mikäli osallinen katsoo, että esim. osallistumisen laajuus tai vaikutusten arviointi ei ole riittävä tai on puutteellinen, voi hän esittää asian tarkistamista ja korjaamista OAS:aan. Osallinen voi esittää myös pyynnön ympäristökeskukselle neuvottelun järjestämisestä osallisen, kunnan ja ELY-keskuksen kesken, jos neuvottelu kunnan kanssa ei tuota tulosta.

### Ehdotusvaihe

Kaupunkisuunnittelu valmistelee asemakaavaehdotuksen huomioiden luonnosvaiheessa esitetyt mielipiteet. Kaupunginhallituksen käsittelyn jälkeen asemakaavaehdotus asetetaan nähtäville vähintään 30 vrk:n ajaksi ja nähtävänäolosta ilmoitetaan kuulutuksella paikallisissa lehdissä sekä Porin kaupungin verkkosivuilla. Ehdotusvaiheessa järjestetään tarvittaessa viranomaisneuvottelu.

Ehdotusvaiheen nähtävänäolon aikana osalliset voivat tehdä kirjallisia muistutuksia asemakaavaehdotuksesta. Ehdotuksesta pyydetään myös tarvittavat lausunnot. Muistutuksiin ja lausuntoihin laaditaan vastineet, jotka toimitetaan asianosaisille ja liitetään kaava-asiakirjoihin. Muistutusten ja lausuntojen perusteella tehdään myös tarvittavat korjaukset asemakaavaehdotukseen.

Asemakaavasta laaditaan vaadittavat maankäytösopimukset.

### Asemakaavaehdotuksen hyväksyminen

Asemakaavaehdotuksen hyväksyy kaupunginvaltuusto. Kaupunginvaltuuston päätöksestä on mahdollisuus tehdä valitus Turun hallinto-oikeuteen ja edelleen korkeimpaan hallinto-oikeuteen.

Asemakaavaehdotuksen valtuustokäsittelystä annetaan kirjallinen ilmoitus niille kunnan jäsenille sekä muistuttajille, jotka ovat ilmaisseet halukkuutensa ko. tiedon saamiseen. Valtuuston hyväksymispäätöksestä voi valittaa Turun hallinto-oikeuteen ja sen päätöksestä korkeimpaan hallinto-oikeuteen. Korkeimmalta hallinto-oikeudelta on haettava lupa valitusta varten, mikäli asemakaava on oikeusvaikutteisen yleiskaavan alueella ja hallinto-oikeuden asemakaavavalituksesta tekemä päätös ei ole muuttanut kaupunginvaltuuston päätöstä.

### Arvioitu aikataulu sekä osallistumis- ja vuorovaikutusmenetelmät

#### Kaavamuutoksen arvioitu aikataulu

- Osallistumis- ja arviointisuunnitelma 2023
- Kuulutus vireilletulosta SK, SV, [www.pori.fi](http://www.pori.fi)
- Asemakaavaluonnos 2023
- Luonnosvaiheen nähtävilläolo vähintään 14 vrk
- Lisäselvitykset

- 
- Luonnosvaiheen palautteen arviointi ja asemakaavan muutosehdotuksen valmistelu palautteen ja selvitysten pohjalta
  - Kaavaehdotuksen käsittely, kaupunginhallitus
  - Kuulutus ehdotusvaiheen nähtävänäolosta
  - Ehdotusvaiheen nähtävänäolo 30 vrk, 2024
  - Ehdotusvaiheen muistutusten ja lausuntojen arviointi
  - Kaupunginhallitus esittää valtuustolle asemakaavaehdotuksen hyväksymistä
  - Asemakaavamuutoksen hyväksyminen, kaupunginvaltuusto 2024.

Aikatauluarviota tarkistetaan, mikäli kaavaan kohdistuu muistutuksia ja valituksia tai muita vastavia lisäselvityksiä vaativia seikkoja.

## **PALAUTE JA YHTEYSTIEDOT**

Lisätietoja osallistumis- ja arviointisuunnitelmasta ja kaavan valmistelusta antaa kaavan laatija, kaavoitusarkkitehti Mirko Laurinen, puh. 044 701 1604 tai asemakaava-arkkitehti Otto Arponen, puh. 044 701 2994 (etunimi.sukunimi@pori.fi).

Palautetta tästä osallistumis- ja arviointisuunnitelmasta voi antaa kaavan laatijalle nähtävilläolon loppuun mennessä. Mielipiteet voi esittää suullisesti ja kirjallisesti kaupunkisuunnitteluun osoitteeseen: Porin kaupunkisuunnittelu, PL 95, 28101 PORI tai sp. [kaupunkisuunnittelu@pori.fi](mailto:kaupunkisuunnittelu@pori.fi)

Porissa 5.12.2023

Mirko Laurinen  
kaavoitusarkkitehti

Otto Arponen  
Asemakaava-arkkitehti