



Porin kaupunki

# Mäntyluoto-Tahkoluoto JKPP

Kaupunginosien Tahkoluoto (73.), Isokatava (74.), Vähäkatava (75.), Tyltty (76.) ja Kirrinsanta (66.), 1. asemakaava ja asemakaavan muutos 609 1774



**LUONNOSVAIHE**

## ASEMAKAAVAN SELOSTUS

Porin kaupunkisuunnittelu	5.12.2023
Asemakaavan tunnus	609 1774
Asemakaavan diaari	PRIDno-2023-4415
Vireilletulo	14.12.2023
Luonnos nähtävillä	18.12.2023 – 14.1.2024

## 1. PERUS- JA TUNNISTETIEDOT

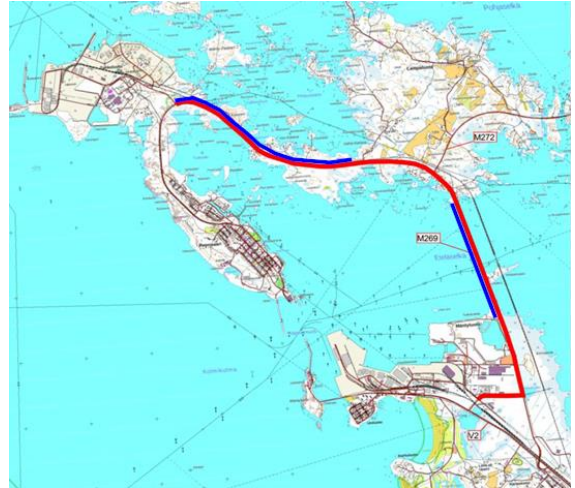
### 1.1. Tunnistetiedot

**Asemakaava koskee:**

Tahkoluoto (73.), Isokatava (74.), Vähäkatava (75.), Tyltty (76.) ja Kirrinsanta (66.)  
Reposaaren maantie

**Asemakaavalla muodostuu:**

Porin kaupungin  
Kirrinsanta 66. kaupunginosa (osa)  
Tyltty 76. kaupunginosa (osa)



*Asemakaava- ja kaavamuutosalue (sininen viiva)*

**Asemakaavan vireilletulo:**

Asemakaavan vireilletulosta sekä osallistumis- ja arviointisuunnitelman ja kaavaluonnoksen nähtävilläolosta kuulutettiin lehdissä ja kirjeitse osallisille 13.12.2023.

**Kaavan laatija:**

Porin kaupunkisuunnittelu, kaavoitusarkkitehti Mirko Laurinen.

### 1.2. Kaava-alueen sijainti

Reposaaren maantie (st 269), Pori.

### 1.3. Kaavan nimi ja tarkoitus

Mäntyluoto-Tahkoluoto JKPP

Kaupunginosien Tahkoluoto (73.), Isokatava (74.), Vähäkatava (75.), Tyltty (76.) ja Kirrinsanta (66.)  
1. asemakaava ja asemakaavan muutos 609 1774

Asemakaavassa ja -kaavamuutoksessa laajennetaan Reposaaren maantien asemakaavan mukaista liikennealuetta (LT) siten, että sille voidaan toteuttaa uusi kevyen liikenteen väylä.

### 1.4. Luettelo selostuksen liiteasiakirjoista

1. Osallistumis- ja arviointisuunnitelma (OAS)
2. Tahkoluoto-Mäntyluoto jkpp-väylän esiselvitys. Ramboll Finland 30.12.2022

## 2. TIIVISTELMÄ

### 2.1 Kaavaprosessin vaiheet

- Kuulutus, vireilletulo ja kaavaluonnoksen nähtävilläolo SK, SV, [www.pori.fi](http://www.pori.fi): 13.12.2023
- Osallistumis- ja arviointisuunnitelman ja kaavaluonnoksen nähtävilläolo: 14.12.-25.12.2023

Asemakaava laaditaan Porin kaupungin aloitteesta.

---

## 2.2 Asemakaava- ja asemakaavan muutosluonnos

Porin Mäntyluodon ja Tahkoluodon välille suunnitellaan n. 8,5 km pituista jalankulku- ja pyöräilyväylää (JKPP). Väylä sijoittuu Reposaaressa maantien (st 269) ja Kirrinsannantien viereen. Suunniteltava yhteysväli sisältää kaksi siltaosuutta (Reposaaressa silta ja Kappelinsalmen silta). Asemakaava ja asemakaavan muutos laaditaan n. 5,6 km pituiselle osuudelle väylästä. JKPP-väylä parantaa liikenneturvallisuutta välillä Mäntyluoto-Tahkoluoto ja toimii Tahkoluodon sataman varatieyhteytenä. Lisäksi väylällä on merkitystä Meri-Porin ja Reposaaressa matkailun kannalta.

Tahkoluodon ja Lampaluodon välisellä osuudella JKPP-väylä sijoittuu Reposaaressa maantien pohjoispuolelle. Asemakaavan muutos laaditaan tieosuudelle, jolla kevyen liikenteen väylä ei sovi nykyisten asemakaavojen mukaisille liikennealueille (LT). Liikennealueen laajentamistarve asemakaavassa on n. 5...10 metriä. Muutokset kaventavat nykyisiä suojaviheralueita (EV) ja Mäntyluodon radan rautatiealuetta (LR). Uutta asemakaavaa muodostuu Reposaaressa pengertien länsipuolelle, jossa asemakaavan LT-alue laajenee hieman merelle päin.

Asemakaavassa ja asemakaavan muutoksessa tarkasteltava alue sivuaa Reposaaressa siltaa reunustavia merenlahtia sekä Iso- ja Vähäkatavan tervaleppäkorpiä. Suunniteltavan kevyen liikenteen väylän vieressä sijaitsevat ja sen suunnittelua rajoittavat myös Gasum Oy:n nesteytetyn maakaasun (LNG) johto sekä Mäntyluodon rata. JKPP-väylän sijainti valittiin esiselvitysvaiheessa siten, ettei sen toteuttamisella ole vaikutuksia em. tervaleppäkorpiin tai LNG-johtoon.

Asemakaava ja kaavamuuotos perustuvat v. 2022 laadittuun esiselvitykseen, jossa JKPP-väylän linjaus on alustavasti esitetty. Väylän tiesuunnitelman laadinta on käynnistetty Varsinais-Suomen ELY-keskuksen toimesta v. 2023.

Suunniteltavan väylän varrelle sijoittuu noin kilometrin mittainen asemakaavoittamaton osuus Lampaluodon eteläpuolella, jolla sijaitsee runsaasti ranta-asutusta. Tälle osuudelle ei laadita asemakaavaa tai asemakaavan muutosta, vaan väylän sijoittaminen ratkaistaan tiesuunnitteluprosessissa. Samoin Mäntyluodossa JKPP-väylä sopii esiselvityksessä esitetyn linjauksensa perusteella Kirrinsannantien katualueelle, eikä kaavamuuotosta ole tälle alueelle tarpeen laatia.

## 3 LÄHTÖKOHDAT

### 3.1 Selvitys suunnittelualan oloista

Suunnitteluala on maantien reuna-alueita. Nopeusrajoitus suunnittelualaalla on pääosin 80 km/h, Reposaaressa sillalla 40 km/h.

Yhteysväliillä on melko paljon raskasta liikennettä. Vuonna 2021 Mäntyluodon ja Reposaaressa välillä liikkui vuorokaudessa keskimäärin noin 1600-2400 ajoneuvoa, joista noin 100-320 oli raskaita ajoneuvoja. Liikenne-ennuste vuodelle 2040 on 2200-2500 ajoneuvoa Mäntyluodon ja Tahkoluodon välillä. Liikenne-ennusteeseen eivät sisälly Meri-Poriin suunnitteilla olevat teollisuushankkeet (Critical



---

Metalsin, BioEnergon, Peittoon kiertotalousalueen hankkeet ja Kirrinsannan tekeillä oleva T/kem-kaava ja Mäntyluodon teollisuusasemakaavat).

JKPP-väylän sijoittamiseen vaikuttavat Reposaaressa sillalla 110 kV ilmajohto ja Lampaluodon ja Tahkoluodon välillä Gasum Oy:n LNG-putki.

### 3.1.2 Luonnonympäristö

Hankkeen luontoselvitys laaditaan tiesuunnitelman yhteydessä.

Reposaaressa pengertien varsi on kivitäyttöä, ja kasvillisuutta on vain vähän. Isokatavassa ja vähäkatavassa on laajoja tervaleppäkorpia suunnittelualueen eteläpuolella. Kevyen liikenteen väylä ja asemakaavan LT-alueen laajennus sijoittuvat näistä katsoen maantien vastakkaiselle puolelle, eikä asemakaavan toteutumisella ole vaikutusta em. tervaleppäkorpisiin.



*Reposaaressa maantie Mäntyluodossa ja Reposaaressa silta.*



*Vähäkatava. Oik. Reposaaressa maantien ja Mäntyluoto-Tahkoluoto radan välialuetta Betlehemintien risteyksessä.*



*Suunnittelualueen mäntyjä. Oik. Mäntyluoto-Tahkoluoto rata.*





*Näkymä kohti Kappelinsalmea. Suunniteltu JKPP-väylä sijoittuu maantien ja radan välialueelle.*

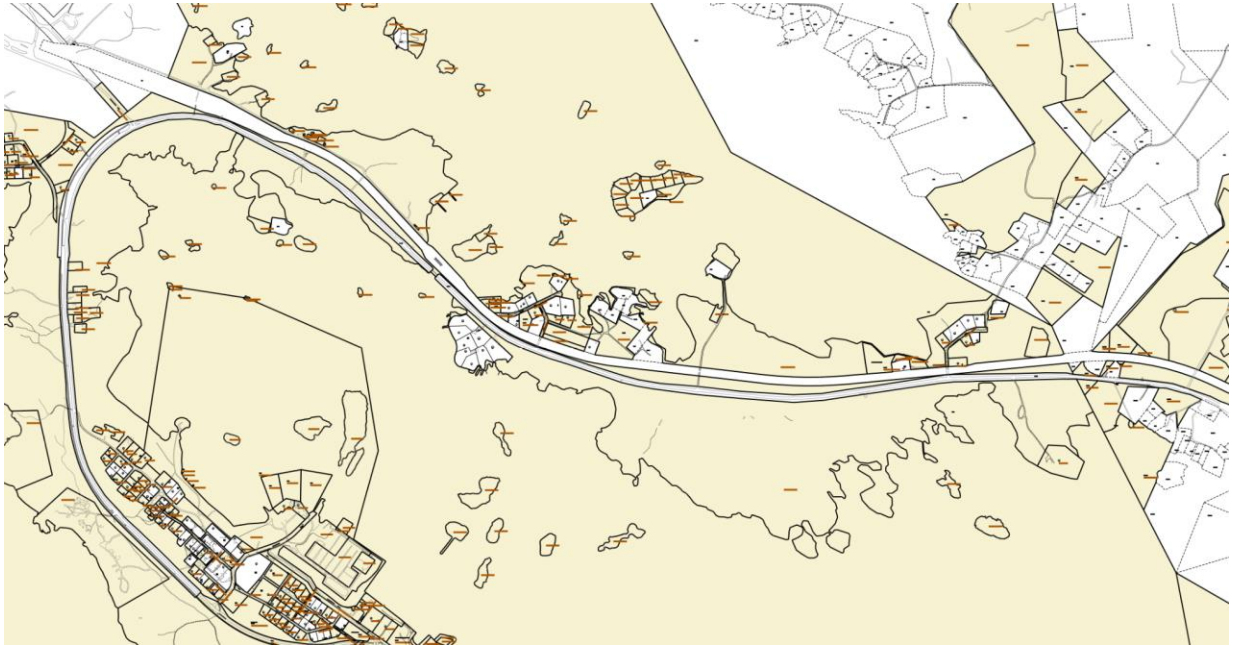


*Kappelinsalmen silta.*

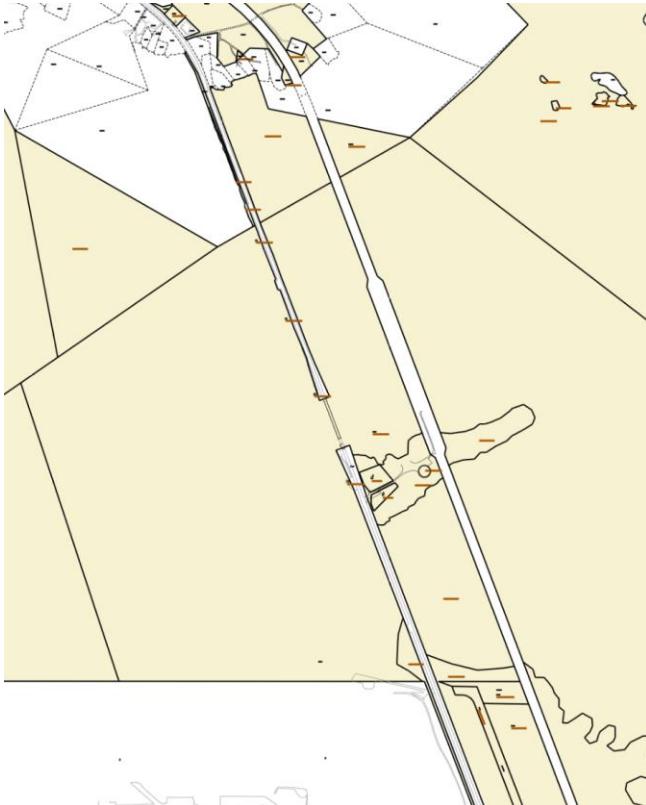


### 3.1.4 Maanomistus

Reposaaren maantien tiealueen ja Mäntyluoto-Tahkoluoto -radan rata-alueen omistaa valtio ja niitä hallinnoi ja ylläpitää Väylävirasto. Maantiehen liittyvät suojaviheralueet (asemakaavassa EV) omistaa kaupunki. Tahkoluodon ja Lampaluodon välisellä osuudella asemakaavan muutos koskee yksityisiä maanomistajia vain välillisesti. Reposaaren pengertien länsipuolella on yksityistä maanomistusta, jota asemakaava suoraan koskee (tila 609-401-14-107 Rantala).



*Kaupungin maaomistus (beige), Tahkoluoto-Lampaluoto.*



*Reposaaren pengertie/maanomistus.*

## 3.2

## Suunnittelutilanne

### Maakuntakaava

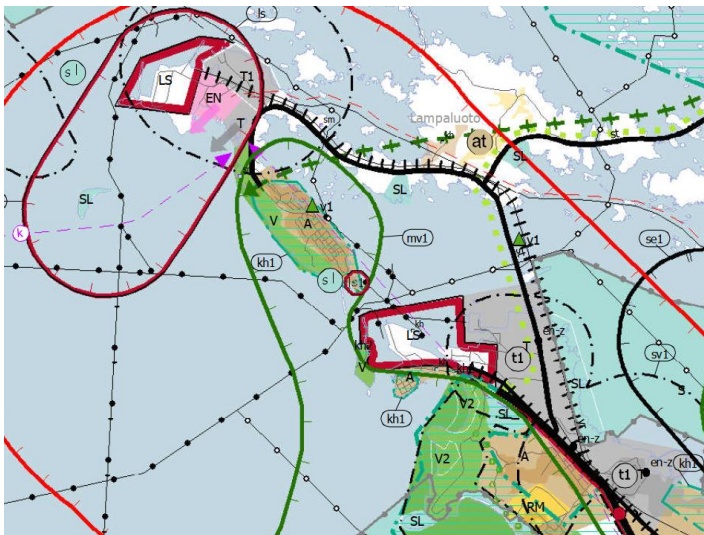
Satakunnan maakuntakaavassa (17.12.2009, YM vahv. 30.11.2011, lainv. KHO:n päätöksellä 13.3.2013) Reposaaren maantie on osoitettu seututieksi (**st**). Sen viereen on osoitettu ulkoilureitin yhteystarve vihreällä katkoviivalla välille Mäntyluoto - Lampaluoto (*suunnittelumääräys: maankäytön suunnittelulla on turvattu ulkoilureitin yhteystarpeen toteuttamismahdollisuus*), Reposaaren sillan kohdalle on osoitettu veneilyä palveleva virkistysalue kohdemerkinnällä **v1**.

Isokatavaan Reposaaren maantien eteläpuolelle on maakuntakaavassa osoitettu luonnonsuojelualue merkinnällä **SL**. Aluetta koskee suunnittelumääräys: *Alueen maankäyttöön mahdollisesti vaikuttavista merkittävistä suunnitelmista ja hankkeista tai ennen vallitsevia olosuhteita merkittävästi muuttaviin toimenpiteisiin ryhtymistä tulee luonnonsuojelusta vastaavalle alueelliselle ympäristöviranomaiselle varata mahdollisuus lausunnon antamiseen.*

Lisäksi SL-aluetta koskee suojelumääräys:

*Alueella ei saa toteuttaa sellaisia toimenpiteitä tai hankkeita, jotka voivat oleellisesti vaarantaa tai heikentää alueen suojeluarvoja. Alueella voidaan kuitenkin valtion luonnonsuojeluviranomaisen niin salliessa toteuttaa alueen suojeluarvojen säilyttämiseksi ja palauttamiseksi tarkoitettuja toimenpiteitä. Suojelumääräys on voimassa, kunnes alue on muodostettu luonnonsuojelulain mukaiseksi luonnonsuojelualueeksi.*

Kirinsanta on osoitettu teollisuus- ja varastotoimintojen alueeksi (T1). Indeksillä -1 on ilmaistu merkittävät teollisuus- ja varastoalueet, joille saa sijoittaa vaarallisia kemikaaleja valmistavia tai varastoivia laitoksia, ja joita koskee EU-direktiivi 96/82/EY vaarallisten aineiden aiheuttamien suuronnettomuusriskien torjunnasta (SEVESO II- direktiivi). Aluetta koskee suunnittelumääräys: *Alueen suunnittelussa on otettava huomioon alueella sijaitsevista laitoksista tai vaarallisten kemikaalien valmistuksesta, varastoinnista tai kuljetuksesta lähiympäristölle ja alueelle sijoituville toiminnoille mahdollisesti aiheutuvat riskit. Alueen suunnittelussa tulee palo- ja pelastusviranomaiselle sekä tarvittaessa Turvatekniikan keskukselle (TUKES) varata mahdollisuus lausunnon antamiseen.*



Ote maakuntakaavasta.

---

Satakunnan vaihemaakuntakaava 1 (lainvoimainen KHO:n päätöksellä 6.5.2016) koskee tuulivoimatuotantoa. Siinä kaavamuutosalueelle ei ole osoitettu uutta maankäyttöä.

Satakunnan vaihemaakuntakaava 2:ssa (1.7.2019) kaavamuutosalueelle ei ole osoitettu uutta maankäyttöä.

## **Yleiskaava**

Mäntyluodon alueella on voimassa Meri-Porin oikeusvaikutukseton osayleiskaava 1999 (KV. hyv. 6.3.2000). Siinä Kirrinsannan ja Reposaaren sillan välille on osoitettu kevyen liikenteen reitti teiden ja katujen yhteyteen.

Reposaaren sillasta pohjoiseen alueella on voimassa oikeusvaikutukseton Reposaari-Tahkoluoto-Lampaluoto-Ämttö -osayleiskaava 1996 (KV hyv. 24.3.1997). Siinä Reposaaren maantien eteläpuolelle on osoitettu kevyen liikenteen väylä Reposaaren sillalta aina Reposaareen asti.



*Otteet osayleiskaavoista. Vas. Meri-Porin OYK 1999, oik. Reposaari-Tahkoluoto-Lampaluoto-Ämttö OYK 1996.*

Mäntyluodon alueella on vireillä oikeusvaikutteisen Yyterinniemen osayleiskaavan laadinta (kaavaluonnos 26.6.2021). Siinäkin Kirrinsannan ja Reposaaren sillan välille on osoitettu kevyen liikenteen reitit teiden ja katujen yhteyteen. Mäntyluodon ja Kirrinsannan teollisuusalueet on osoitettu merkinnällä T/kem (teollisuus- ja varastoalue, jolla on/jolle saa sijoittaa merkittävän, vaarallisia kemikaaleja valmistavan tai varastoivan laitoksen).

Tahkoluotoon on vireillä Tahkoluoto-Paakarit -osayleiskaava (luonnos 22.6.2020). Siinä Reposaaren maantien yhteyteen on osoitettu kevyen liikenteen väylä välille Kappelinsalmen silta – Tahkoluodontie.



*Otteet vireillä olevista osayleiskaavoista. Vas. Yyterinniemen OYK, oik. Tahkoluoto-Paakarit OYK.*

## **Asemakaava**



---

Alueella on voimassa seuraavat asemakaavat:

<u>n:o</u>	<u>Voimaantulopäivä</u>
609 721/1	23.4.1981
609 721/2	23.4.1981
609 721/3	23.4.1981
609 721/4	23.4.1981
609 1253	16.1.1998

Suunniteltu JKPP-väylä sijoittuu asemakaavoitetuilla alueilla pääosin Reposaaren maantien LT-alueelle (LT, kauttakulku- tai sisääntulotie suoja- ja näkemäalueineen) sekä Reposaaren pengertien vieressä osittain asemakaavoittamattomalle vesialueelle. Kaavamuutoksessa LT-aluetta laajennetaan jonkin verran asemakaavojen rautatiealueille (LR) ja suojaviheralueille (EV).

Reposaaren sillan eteläpuolelle on samanaikaisesti vireillä asemakaavan laadinta (609 1770, Mäntyluoto 65. kaupunginosan asemakaavan laajennus ja Kirrinsanta 66. kaupunginosan vesialueen asemakaavan muutos), mikä edellyttää suunnittelun yhteensovittamista tämän asemakaavan kanssa.

## Muu lähtötietoaineisto

Alueen luontoselvitys on laadittu v. 2013 (Genius Loci luonto- ja kulttuuripalvelut).

## 4. ASEMAKAAVAN SUUNNITTELUN VAIHEET

Asemakaava on tullut vireille 14.12.2023.

### 4.3 Osallistuminen ja yhteistyö

Vireilletulosta kuulutettiin sanomalehdissä 13.12.2023, internetissä ja kirjeitse osallisille. Osallistumis- ja arviointisuunnitelma ja asemakaavaluonnos olivat nähtävillä 18.12.2023 – 14.1.2024.

#### 4.3.1 Osalliset

- Suunnittelu- ja lähialueen maanomistajat ja asukkaat
- Suunnittelu- ja lähialueen yritykset ja yhteisöt
- Tekninen lautakunta
- Ympäristö- ja lupapalveluiden lautakunta
- Satakunnan hyvinvointialue
- Satakunnan Museo
- Satakunnan pelastuslaitos
- Pori Energia Oy Energiayksikkö
- Pori Energia Sähköverkot Oy
- Porin Vesi
- DNA Oy, Länsi-Suomi

- 
- Satakuntaliitto
  - Varsinais-Suomen ELY-keskus
  - Väylävirasto

#### **4.4 Asemakaavan tavoitteet**

Asemakaavassa laajennetaan Reposaaressa maantien asemakaavan mukaista liikennealuetta siten, että maantien yhteyteen voidaan toteuttaa uusi jalankulku- ja pyöräilyväylä.

#### **4.5 Asemakaavaratkaisun vaihtoehdot ja niiden vaikutukset**

Asemakaavaluonnoksesta ei ole laadittu vaihtoehtoja.

### **5 ASEMAKAAVAN KUVAUS**

Kts. kohta 2.2.

#### **5.4 Kaavan vaikutukset**

##### Vaikutukset luontoon ja maisemaan

Asemakaavan ja -kaavamuutoksen toteuttaminen edellyttää Reposaaressa pengertien varrella jonkin verran penkereen levennystä louhetäytöllä. Täytön määrä pyritään minimoimaan suunnittelussa. Lampaluodon ja Tahkoluodon välisellä osuudella joudutaan poistamaan jonkin verran tienvarsipuustoa. Vähäkatavan arvokkaisiin tervaleppäkorpiin hankkeella ei ole vaikutusta.

##### Vaikutukset liikenteeseen

Hankkeen toteutuminen mahdollistaa turvallisen kevyen liikenteen Mäntyluodosta Tahkoluotoon. Käytännössä toteutettava kevyen liikenteen väylä yhdistää Reposaaressa aina Porin keskustaan asti ulottuvaan pyörätieverkostoon.

Tahkoluodon ja Lampaluodon välisellä osuudella uusi JKPP-väylä toimii teollisuuden ja Tahkoluodon sataman varatieyhteytenä siinä tapauksessa, että liikenne Reposaaressa maantiellä katkeaa.

#### **6.1 Toteutusta ohjaavat ja havainnollistavat suunnitelmat**

Asemakaavaluonnokseen liittyy JKPP-hankkeen esiselvitys.

Porissa 5.12.2023

Mirko Laurinen  
kaavoitusarkkitehti

Otto Arponen  
asemakaava-arkkitehti