

PORIN KAUPUNKI

Peittoon asemakaavan luontoselvitys

Raportti



13.11.2020

Sisällysluettelo

| | | |
|-------|---------------------------------------------------------------|----|
| 1 | JOHDANTO..... | 1 |
| 2 | MENETELMÄT JA AINEISTO | 1 |
| 2.1 | Selvitysalue | 1 |
| 2.2 | Lähtötiedot | 1 |
| 2.3 | Lajiston ja luontokohteiden arvottaminen..... | 2 |
| 2.4 | Maastoinventoinnit | 3 |
| 2.4.1 | Viitasammakko | 3 |
| 2.4.2 | Liito-oravat | 3 |
| 2.4.3 | Linnusto | 3 |
| 2.4.4 | Kasvillisuus ja luontotyytit | 4 |
| 3 | KALLIO- JA MAAPERÄ | 4 |
| 4 | POHJA- JA PINTAVEDET | 5 |
| 5 | SUOJELUALUEET, SUOJELUOHJELMA-ALUEET JA MUUT ARVOALUEET | 7 |
| 6 | MAASTOINVENTOINTIEN TULOKSET | 8 |
| 6.1 | Viitasammakko | 8 |
| 6.2 | Liito-orava..... | 8 |
| 6.3 | Muut luontodirektiivin liitteen IV a mukaiset lajit | 9 |
| 6.4 | Linnusto | 9 |
| 6.5 | Kasvillisuus ja luontotyytit..... | 11 |
| 6.6 | Arvokkaat luontokohteet | 13 |
| 6.7 | Ekologiset yhteydet | 17 |
| 7 | JOHTOPÄÄTÖKSET JA SUOSITUKSET | 18 |
| | LÄHTEET..... | 19 |

Taustakartat © Maanmittauslaitos 2020

Raportin valokuvat: FCG

13.11.2020

Peittoon asemakaavan luontoselvitys

1 JOHDANTO

Työssä on laadittu luontoselvitys Porin Peittoon asemakaava-alueelta ja sen ympäristön mahdollisilta laajentumisalueilta. Tavoitteena oli selvittää luonnonympäristön yleispiirteet ja löytää suojelua ja säilyttämistä vaativat luonnon monimuotoisuuden kannalta merkittävät alueet. Tulosten perusteella on esitetty suosituksia maankäyttöön. Lähtökohtana on, että alueen suunnittelussa voidaan huomioida huomionarvoisten eläin- ja kasvilajien, arvokkaiden luontotyyppien ja ekologisten yhteyksien kannalta arvokkaat alueet sekä edistää niiden ominaispiirteiden säilymistä. Nämä tavoitteet on mainittu maankäyttö- ja rakennuslaissa.

Selvityksen on laatinut Porin kaupungin toimeksiannosta FCG Suunnittelu ja tekniikka Oy, mistä työryhmään kuuluivat FM biologi Marja Nuottajärvi (liito-oravaselvitys, luontotyyppi- ja kasvillisuus selvitys, raportointi), ympäristöasiantuntija Harri Taavetti (linnustoselvityksen raportointi) ja FM biologi Laura Fontell-Seppelin (kartat ja paikkatietoaineistot) sekä Porin kaupungin puolesta Juha Sjöholm (viitasammakko- ja linnustoselvitysten maastotyöt).

2 MENETELMÄT JA AINEISTO

2.1 Selvitysalue

Noin 184 hehtaarin laajuinen selvitysalue sijoittuu Porin kaupungin Peittoon alueelle, Porin saaristotien (tietnumero 272) eteläpuolelle, Ämttöön ja Sahakosken väliin. Selvitysalueen sijainti ja raja-alue on esitetty kuvassa 1. Alueelle sijoittuu Ekokorventie, Peittoon tuulivoimapuiston voimaloita ja niiden huoltotiestä sekä Peittoon kierrätysterminaalien toimintoja. Alueella on myös vanha maisemoitu maa-ainesten ottoalue sekä erilaisia varastointikenttiä. Muutoin selvitysalue on rakentamaton talousmetsäaluetta.

2.2 Lähtötiedot

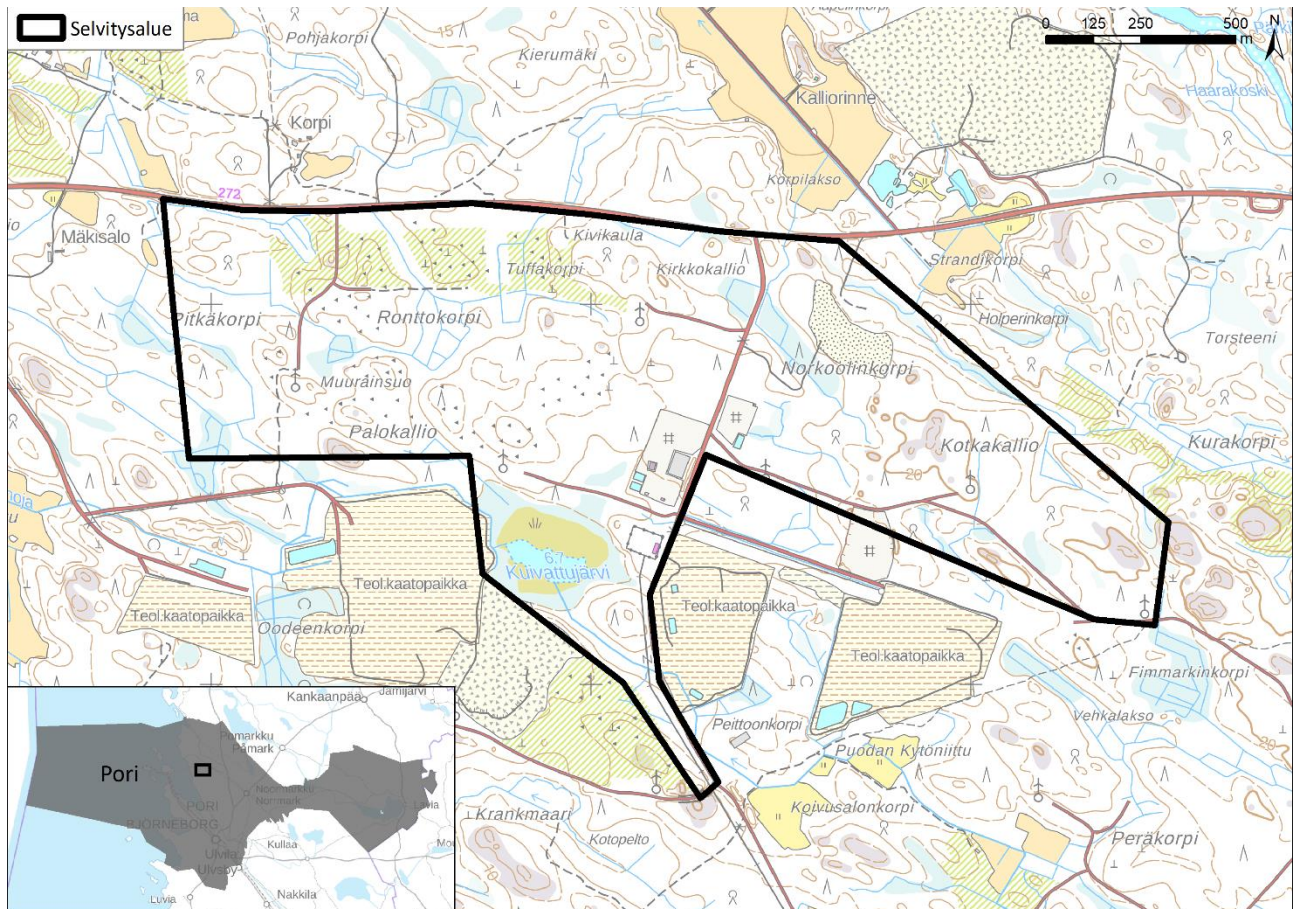
Selvityksen työvaiheet olivat lähtöaineiston koonti ja analysointi, maastoinventoinnit sekä raportointi. Selvitystä laadittaessa on otettu huomioon ympäristöviranomaisten antama yleinen ohjeistus:

- Söderman, T. 2003: Luontoselvitykset ja luontovaikutusten arviointi –kaavoituksessa, YVA-menettelyssä ja Natura-arvioinnissa. – Suomen ympäristökeskus, Ympäristöopas-sarja 109, Helsinki;
- Huttunen, A. & Pahtamaa, T. 2002: Luontoselvitykset yleis- ja asemakaavoissa. – Pohjois-Pohjanmaan ympäristökeskuksen moniste 24, Oulu
- Nieminen, M. & Ahola, A. (toim.) 2017: Euroopan unionin luontodirektiivin liitteen IV lajien (pl. lepäkot) esittelyt. – Suomen ympäristö 1/2017: 1–278.

Lähtötietoina on käytetty mm. seuraavia lähteitä:

- Hertta –eliölajit tietokannan tiedot 8/2020 (Varsinais-Suomen ELY-keskus)
- Tiedot lintudirektiivilajeista ja uhanalaisista lintulajeista 9/2020 (LUOMUS)
- Lajitietokannan havainnot (Laji.fi)
- Avoin tieto –palvelu (Suomen ympäristökeskus 2020)
- Porin Peittoon tuulivoimapuisto – ympäristövaikutusten arviointiselostus ja luontoselvitykset (FCG Finnish Consulting Group 2011)

13.11.2020



Kuva 1: Selvitysalueen sijainti ja raja.

2.3 Lajiston ja luontokohteiden arvottaminen

Lajien uhanalaisuusluokitus perustuu uusimpaan uhanalaisuusarviointiin, joka on päivitetty vuonna 2019 (Hyvärinen ym. (toim.) 2019). Uhanalaisia ovat äärimmäisen uhanalaiset (CR), erittäin uhanalaiset (EN) ja vaarantuneet (VU) lajit. Silmälläpidettävät (NT) lajit eivät ole uhanalaisia lajeja.

Maastoinventointien yhteydessä havainnoitiin Euroopan Unionin lintudirektiivin (79/409/EEC,) liitteen I sekä luontodirektiivin (92/43/ETY) (erityisesti luontodirektiivin liitteen IV(a)) lajeja. Lintudirektiivin liite I käsittää yhteisön tärkeinä pitämät lajit, joiden suojelemiseksi on osoitettava erityissuojelualueita (Natura 2000 -verkosto). Lintudirektiivi edellyttää sekä lintulajien että niiden elinympäristöjen suojelua. Direktiivi kieltää niissä lueteltujen lintujen tahallisen tappamisen, pyydystämisen häiritsemisen erityisesti pesinnän aikana ja kaupallisen käytön. Liitteessä IV(a) on puolestaan eläin- ja IV(b) kasvilajeja, jotka ovat tiukasti suojeltuja myös luonnonsuojelualueiden ulkopuolella. Näitä ovat esimerkiksi liito-orava ja viitasammakko, joiden osalta tässä selvityksessä on laadittu laji-inventoinnit. Liitteen lajien lisääntymis- ja levähdyspaikkojen hävittäminen ja heikentäminen on kielletty automaattisesti, ilman erillistä suojelupäätöstäkin.

13.11.2020

Arvokkaiksi luontotyypeiksi luetaan kohteet, joiden olemassaolo merkittävästi lisää alueen luontoarvoja. Merkittävimmät tällaiset ympäristötyypit on lueteltu Suomen luonnonsuojelulaissa (LSL 29 §) ja niiden olemassaolo on lailla turvattu sen jälkeen, kun alueellinen ELY-keskus on tehnyt niistä rajauspäätöksen ja saattanut sen maanomistajan tiedoksi. Metsälaki (Metsäl 10 §) määrittelee metsätaloustoimissa huomioon otettavia erityisen tärkeitä elinympäristöjä, jotka ilmentävät luonnon monimuotoisuutta talousmetsäalueilla. Metsälakia ei sovelleta asemakaava-alueilla, mutta metsälain määrittely luontokohteista toimii indikaattorina alueellisista luontoarvoista. Vesilain suojeltavat vesiluontotyyppit on esitetty vesilain (587/2011) 2. luvun 11 §:ssä. Arvokkaalla luontotyyppillä esiintyy usein myös arvokasta eliölajistoa.

Suomen luontotyyppien uhanalaisuusluokitus pohjautuu Suomen luontotyyppien uusimpaan uhanalaisarviointiin (Raunio & Kontula (toim.) 2018). Uhanalaisten luontotyyppien arvioinnissa käytetyt uhanalaisluokat vastaavat pääpiirteissään lajien uhanalaisuustarkastelussa käytettyä luokittelua. Uhanalaisia ovat äärimmäisen uhanalaiset (CR), erittäin uhanalaiset (EN) ja vaarantuneet (VU) luontotyyppit.

2.4 Maastoinventoinnit

2.4.1 Viitasammakko

Viitasammakkoselvityksen maastotyöt tehtiin viranomaisohjeistuksen mukaisilla menetelmillä (Nieminen & Ahola (toim.) 2017). Inventointi kohdistettiin Kuivattujärvelle, joka on viitasammakon osalta selvitysalueen ainoa potentiaalinen kohde lajin lisääntymis- ja levähdyspaikaksi. Maastokäynti tehtiin 30.4.2020 auringonlaskun molemmin puolin. Sää oli kartoitukselle optimaalinen: heikkotuulinen ja lämpötila noin +11°C...+7°C.

Viitasammakko voidaan määrittää varmasti äänen perusteella: soidinääni on lajityypillistä haukuntaa tai pulputusta. Matala ääni hukkuu helposti taustameluun ja kuuluu hyvälläkin säällä vain noin sadan metrin päähän. Kuivattujärven ranta-alueet kuljettiin hitaasti pysähdellen läpi ja parhailla paikoilla pysähdyttiin kuuntelemaan vähintään noin 10-15 minuutiksi.

2.4.2 Liito-oravat

Liito-oravaselvityksen maastoinventoinnit suoritettiin 6.5.2020. Liito-oravaselvitys tehtiin papanakartoitusmenetelmällä ohjeistuksen ”Euroopan unionin luontodirektiivin liitteen IV lajien (pl. lepakot) esittelyt” (Nieminen & Ahola (toim.) 2017) mukaisesti. Alueen liito-oravalle soveltuvat metsäkuviot kuljettiin läpi ja tarkastettiin puiden tyvet liito-oravan jätöspapanoiden varalta. Selvitysalueelle sijoittuu hyvin niukasti liito-oravalle soveltuvaa varttunutta tai vanhempaa kuusimetsää ja kuusisekametsää. Soveltuvia metsäkuvioita sijoittuu lähinnä Norkoolinkorven ja Ronttokorven alueille, muualla metsät ovat joko lajille liian nuoria tai selkeästi mäntyvaltaisia.

2.4.3 Linnusto

Selvitysalueen pesimälinnustoa selvitettiin touko-kesäkuussa 2020 Luonnontieteellisen keskusmuseon linnustonseurannan ohjeistuksen mukaista (Luonnontieteellinen Keskusmuseo 2018; Koskimies & Väisänen 1988) kartoituslaskentamenetelmää soveltamalla. Maastokäynnit suoritettiin 17.5., 31.5., 10.6. ja 24.6.2020. Kartoituslaskennassa kierretään kattavasti koko selvitysalue lintuja etsien ja kartoittaen. Kaikki laulavat ja varoittelevat lintuyksilöt merkataan ja parimäärät tulkitaan ja lasketaan ohjeistuksen mukaisesti. Lisäksi pesiviksi tulkituille lajeille määriteltiin lintuatlaksen (Hyvärinen ym. 2019) mukaiset pesimävarmuusindeksit. Tuosten perusteella pyritään rajaamaan mahdollisesti arvokkaat luontokohteet.

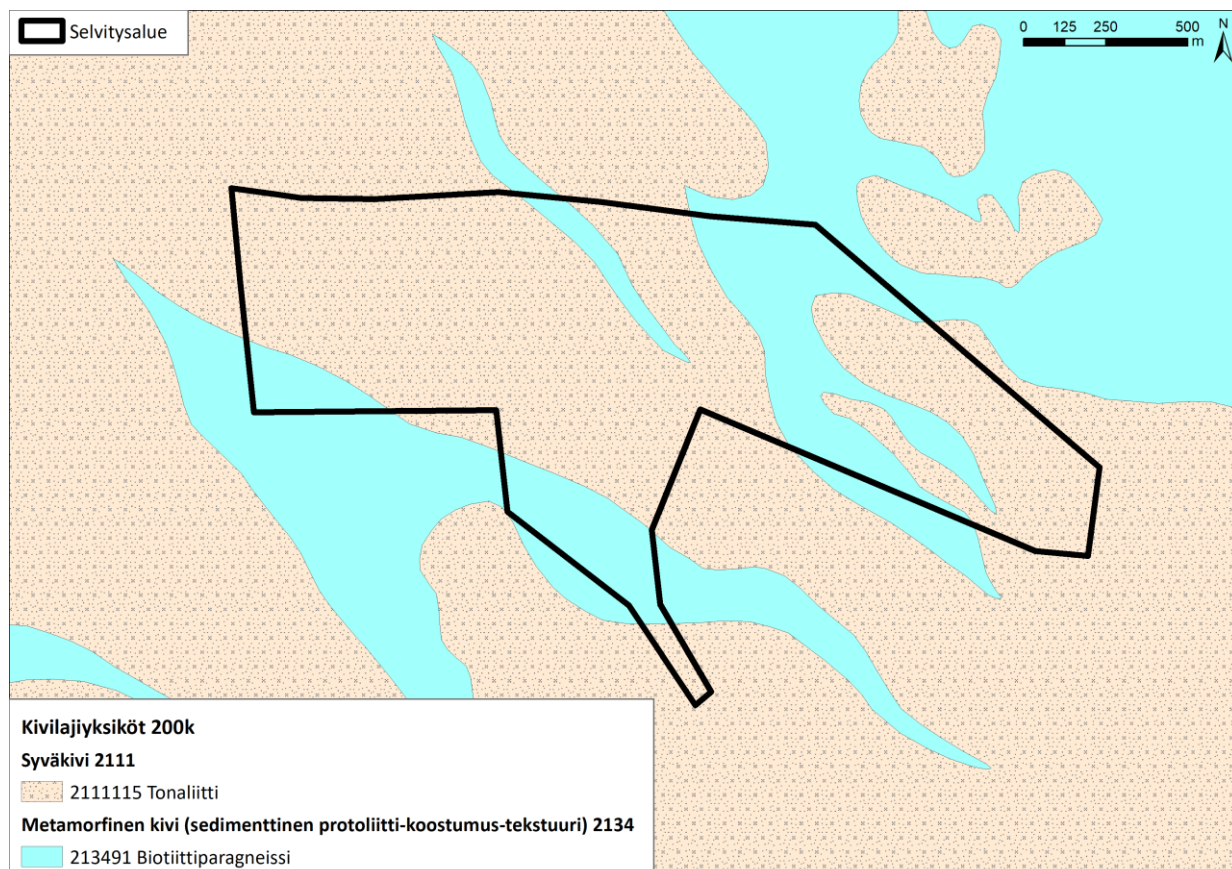
13.11.2020

2.4.4 Kasvillisuus ja luontotyypit

Alueen kasvillisuus ja luontotyypit inventoitiin 31.7.2020. Työssä selvitettiin alueella esiintyvät rauhoitetut, silmälläpidettävät, uhanalaiset tai alueellisesti uhanalaiset kasvilajit sekä muu huomionarvoinen lajisto. Luontotyypeistä selvitettiin uhanalaiset ja silmälläpidettävät luontotyypit (Raunio & Kontula (toim.) 2018) sekä metsälain (10§), vesilain (2. luku 11§) ja luonnonsuojelulain (29§) mukaiset suojeltavat luontotyypit. Selvitysalue kuljettiin kattavasti läpi maastotyön aikana.

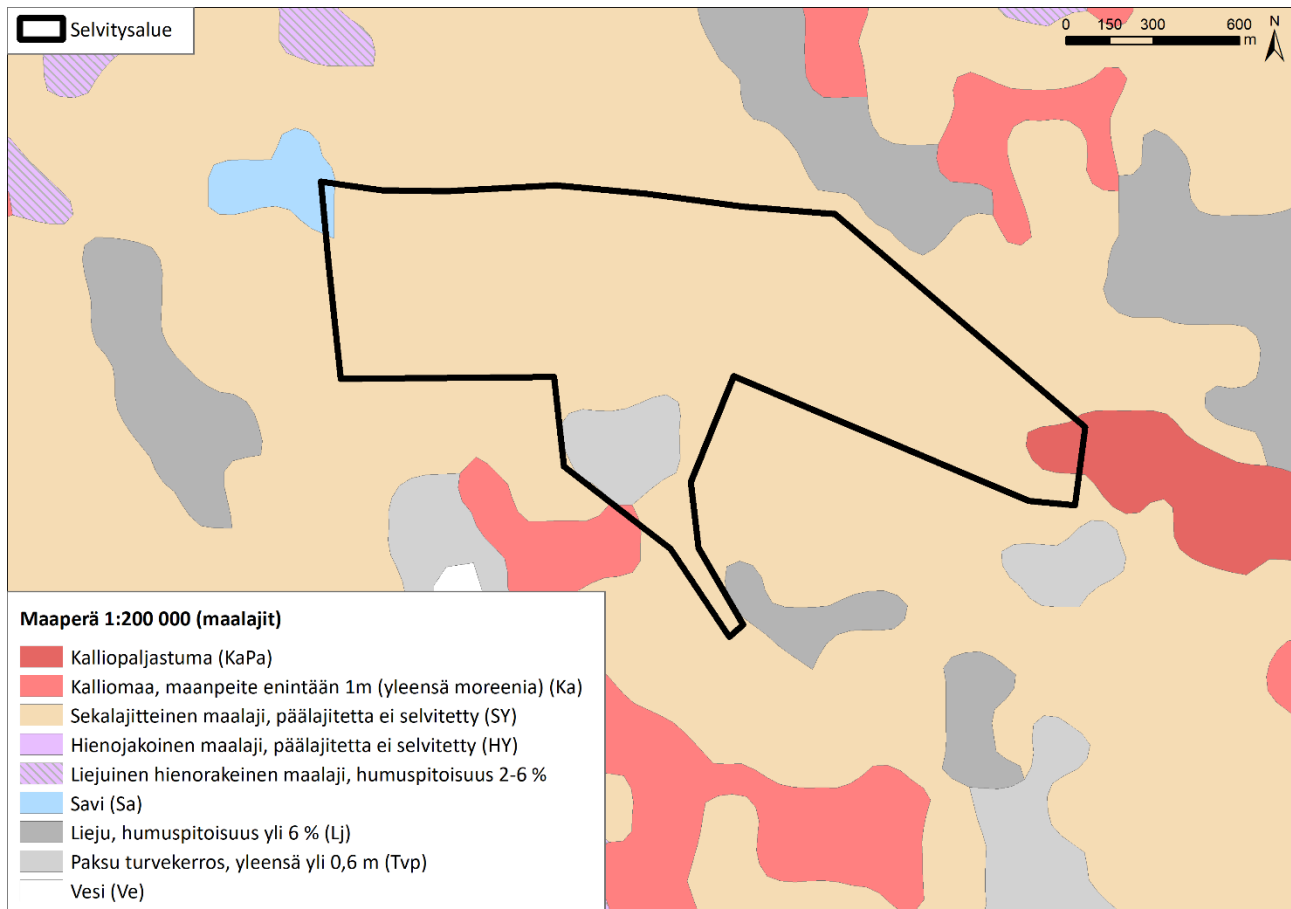
3 KALLIO- JA MAAPERÄ

Selvitysalueen kallioperä koostuu valtaosin tonaliitista ja vähäisemmissä määrin biotiittiparagneisista (kuva 2). Selvitysalueen maaperä koostuu liki yksinomaan sekalajitteisesta maalajista; Kuivattujärven alue on turvetta ja alueen itäosassa kalliomaata ja kalliopaljastumaa (kuva 3).



Kuva 2: Selvitysalueen kallioperä.

13.11.2020



Kuva 3: Selvitysalueen maaperä.

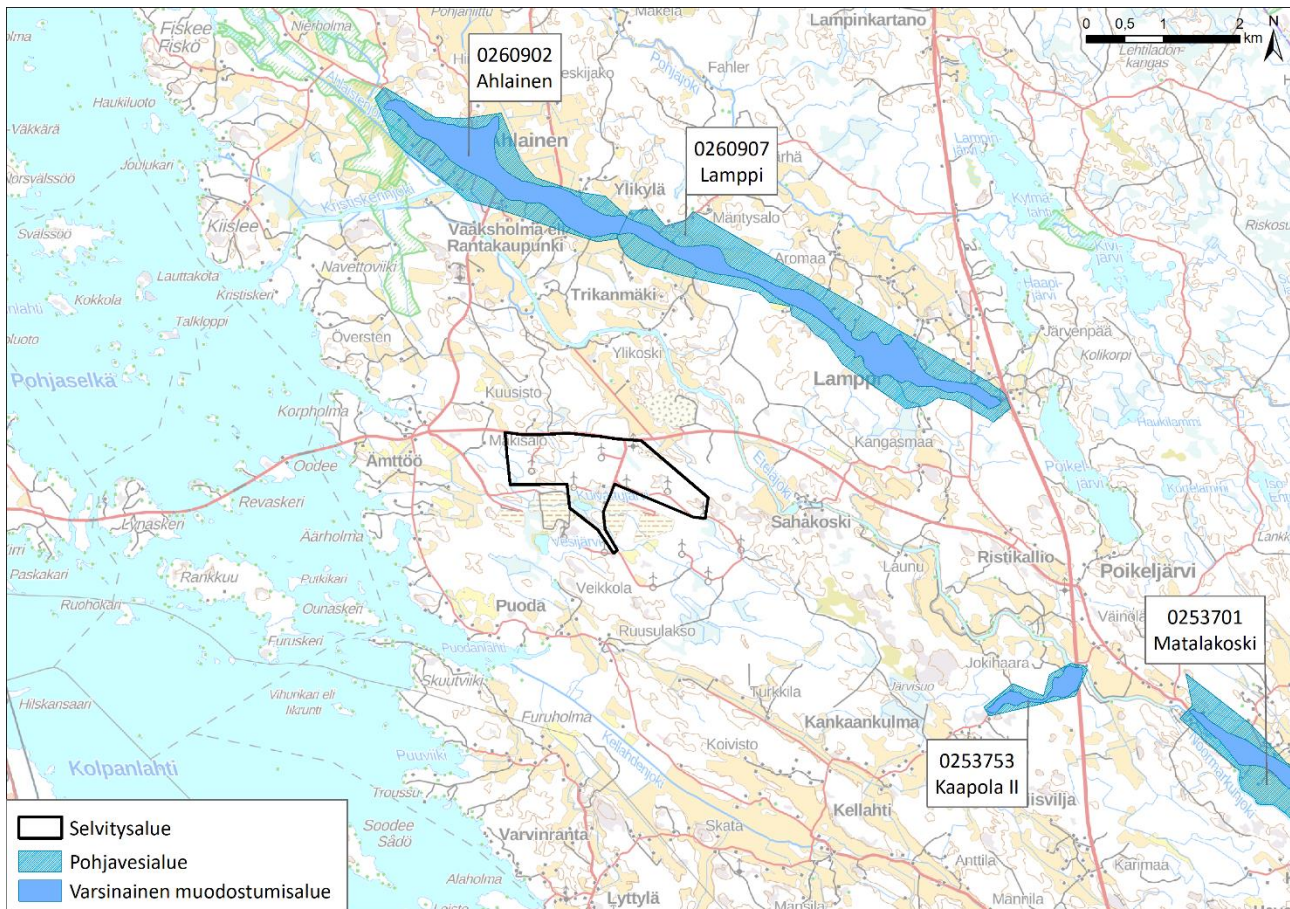
4 POHJA- JA PINTAVEDET

Selvitysaluetta lähimmät pohjavesialueet ovat Lamppi (tunnus 0260907), muu vedenhankintakäyttöön soveltuva pohjavesialue ja Ahlainen (tunnus 0260902), vedenhankintaa varten tärkeä pohjavesialue noin 2,4 kilometrin etäisyydellä selvitysalueesta pohjoiseen (kuva 4).

Selvitysalue sijoittuu kahdelle 3. jakovaiheen valuma-alueelle (kuva 5). Alueen eteläosa kuuluu Selkämeren rannikkoalueen Strömsuntinon valuma-alueelle (83.050) ja pohjoisosa kuuluu Karvianjoen vesistöalueen Eteläjoen alueeseen (36.016).

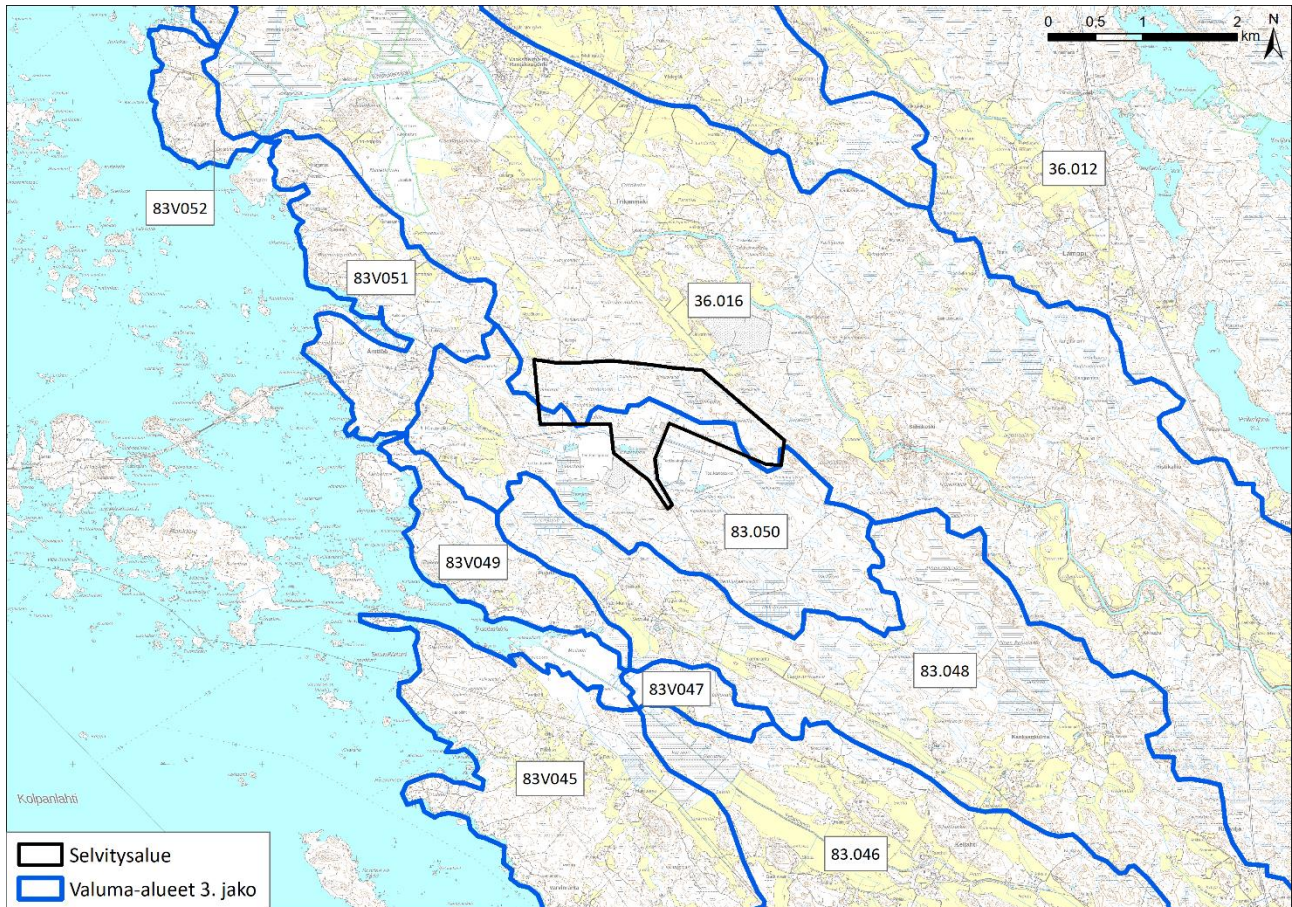
Selvitysalueelle sijoittuu yksi pieni järvi eli Kuivattujärvi. Alueen pintavesiuomat ovat kaikki kaivettuja metsä- ja suo-ojia, myös Kuivattujärven lasku-uomat on muokattu ja suoristettu. Alueella ei sijaitse luonnontilaisia tai luonnontilaisen kaltaisia pienvesiä. Ekokorventien varrella on kausikuivia lampareita, jotka ovat muodostuneet ihmistoiminnan myötä.

13.11.2020



Kuva 4: Selvitysalueita lähimmät pohjavesialueet.

13.11.2020



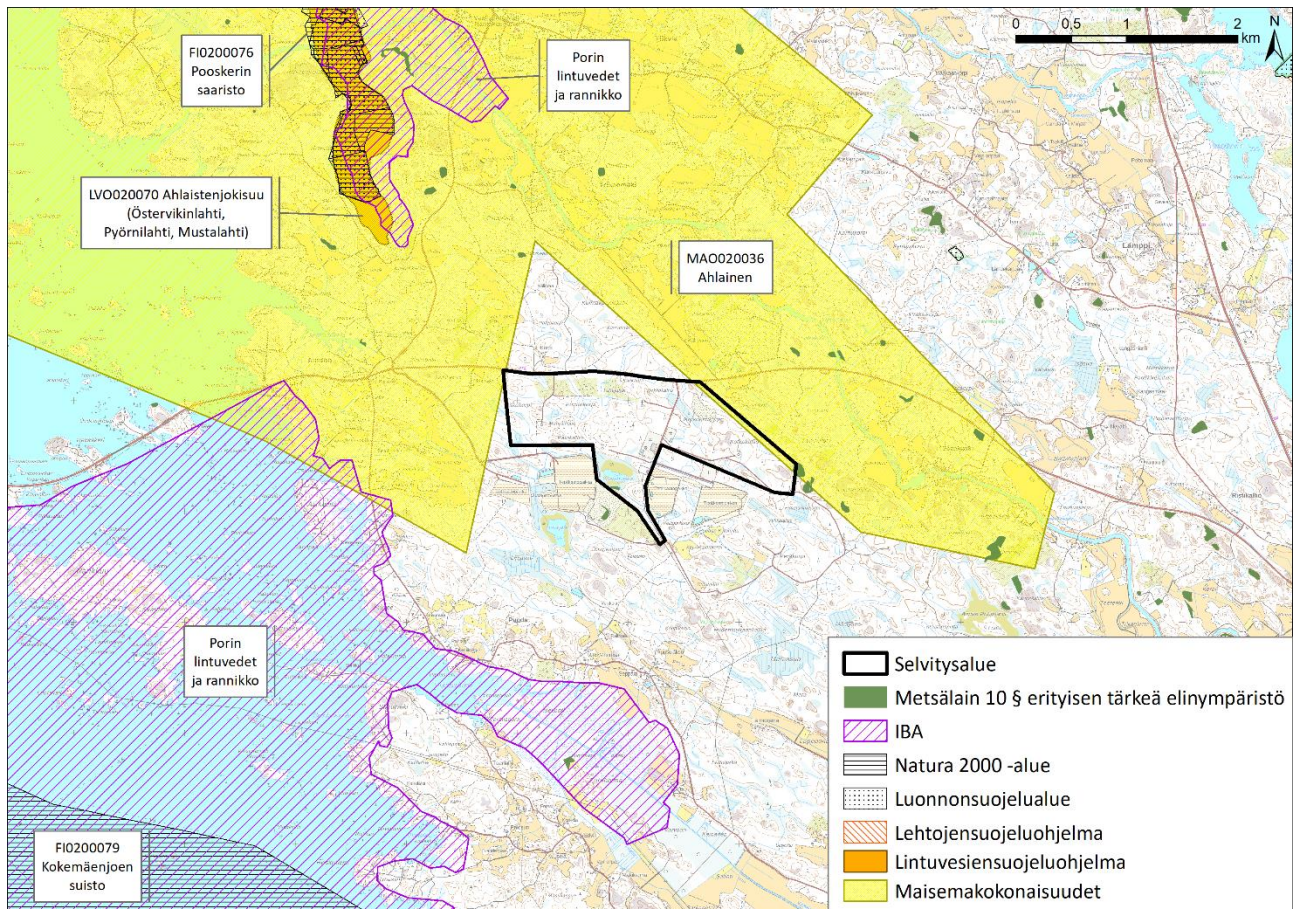
Kuva 5: Selvitysalueen sijoittuminen valuma-alueille.

5 SUOJELUALUEET, SUOJELUOHJELMA-ALUEET JA MUUT ARVOALUEET

Selvitysalueen sijoittuminen suhteessa lähimpiin suojele- ja suojeleuhjelma-alueisiin on esitetty kuvassa 6. Kuvassa on esitetty myös Metsäkeskuksen aineiston mukaiset metsälain 10 § mukaiset metsäluonnon erityisen tärkeät elinympäristöt. Selvitysalueella lähin Natura-alue on Pooskerin saariston Natura-alue (SAC/SPA, FI0200076) noin kahden kilometrin etäisyydellä selvitysalueesta luoteeseen. Pooskerin saaristo on moreeni- tai hiekkakerrosten peittämää ulkosaaristoa sekä mannerrannan kosteikoita. Lisäksi alueen läpi kulkee harjumuodostuma ja louhikot saariston ovat maisemakuvassa hallitsevia. Kohde muodostaa vyöhykkeisyyden puuttomista ulkosaariston luodoista mantereen suojaisiin lahtiin ja nuoriin soihin. (Varsinais-Suomen ELY-keskus 2018)

Lähin luonnonsuojelualue on Ahlaisten jokisuu (YSA202637, sisältyy Pooskerin saariston Natura-alueeseen) noin kahden kilometrin etäisyydellä selvitysalueesta luoteeseen. Ahlaistenjokisuu on myös lintuvesiensuojeluohjelman mukaista aluetta (LVO020070) luonnonsuojelualueella laajemmalla rajauksella. Lähin valtakunnallisesti tärkeä lintualue (IBA), Porin lintuvedet ja rannikko, sijaitsee lähimmillään noin 1,2 kilometrin etäisyydellä selvitysalueesta länteen ja luoteeseen. Selvitysalue rajautuu idässä ja lännessä Ahlaisten maisemakonaisuuden (MAO020036) alueeseen.

13.11.2020



Kuva 6: Selvitysalueita lähimmät Natura-alueet, suojelualueet ja suojeluohjelmien mukaiset alueet, maisemakokonaisuudet, tärkeät lintualueet (IBA) sekä Metsäkeskuksen aineiston mukaiset metsälain 10 § mukaiset erityisen tärkeät elinympäristöt.

6 MAASTOINVENTOINTIEN TULOKSET

6.1 Viitasammakko

Kuivattujärvellä todettiin inventoinnissa olevan runsaasti viitasammakoita. Tarkkaa yksilömäärää ei voitu selvittää, mutta soidinpulputusta esittäviä koiraita arvioitiin olevan yli 50. Yksilöitä oli koko järven alueella, eniten järven länsi- ja eteläreunalla. Viitasammakot käyttävät todennäköisesti kesäaikaisena elinympäristönään järveä ympäröiviä metsä- ja pensikkoluhtia. Viitasammakot voivat todennäköisesti liikkua muille selvitysalueen ulkopuolisille soveltuville elinympäristöille kaivettuun metsäojien myöden.

6.2 Liito-orava

Inventoinnissa ei havaittu liito-oravan jätöspapanoita eikä muitakaan merkkejä lajin esiintymisestä alueella. Selvitysalueella on hyvin niukasti lajille soveltuvaa elinympäristöä; varttunutta ja vanhempaa kuusi- ja kuusi-sekametsää sijaitsee lähinnä vain Norkoolinkorven ja Ronttokorven alueilla (kuva 2) sekä pieninä hajanaisina kuvioina eri puolilla selvitysalueita. Selvitysalueen metsät ovat voimakkaasti käsiteltyjä ja nuoria sekä pääasiassa mäntyvaltaisia. Havaintojen perusteella on todettavissa, että alueella ei esiinny liito-oravaa.

13.11.2020



Kuva 7: Varttuvaa tuoreen kankaan kuusikangasta Norkoolinkorvessa. Metsäkuvio edustaa selvitysalueen parhaiten liito-oravalle soveltuvaa elinympäristöä. Lajista ei tehty selvitysalueella havaintoja.

6.3 Muut luontodirektiivin liitteen IV a mukaiset lajit

Muiden luontodirektiivin liitteen IV a mukaisten tiukasti suojeltavien lajien osalta (mm. lepakot, suurpedot, saukko, korennot) laadittiin selvitysalueen elinympäristöpotentiaalnin tarkastelu. **Lepakoiden** lisääntymis- ja levähdyspaikoiksi soveltuvia kalliokoloja tai kolopuustoisia vanhoja metsiä ei sijoitu alueelle. Lepakot saattavat käyttää alueella sijaitsevien kierrätysterminaalin rakennuksia. Selvitysalueella saattaa satunnaisesti liikkua ravinnonhaussa olevia lepakoita etenkin Kuivattujärven ympäristössä, mutta muutoin alue ei ole erityisen potentiaalinen lepakoiden kannalta. Selvitysalueen pintavesiuomat ja Kuivattujärvi ovat todennäköisesti liian vaatimattomia **saukon** elinympäristöksi. Selvitysalue saattaa olla osa **suurpetojen** elinpiiriä, ja ne voivat satunnaisesti liikkua alueella, mutta alueella ei ihmistoiminnan vuoksi todennäköisesti ole erityistä merkitystä suurpedoille. Kuivattujärvellä voi esiintyä luontodirektiivin mukaisia **korentoja**.

6.4 Linnusto

Selvitysalueen **pesimälinnusto** koostuu pääosin tyypillisistä eteläsuomalaisten talousmetsien, avoimien alueiden ja kulttuurivaikutteisten alueiden linnuista. Kuivattujärvellä ja sen ympäristössä on myös kosteikkolajistoa. Alueen metsät ovat metsätalouden myötä pirstoutuneet hakkuualojen, taimikoiden, kosteapohjaisten kuusikoiden sekä mäntykankaiden ja kalliomänniköiden muodostamaksi mosaiikiksi. LUOMUS:lta saatujen tietojen mukaan lähin havainto arvokkaasta lajistosta (huuhkajareviiri) sijoittuu noin 600 metrin etäisyydelle selvitysalueen pohjoisrajalta pohjoiseen.

13.11.2020

Pesimälinnustolaskentojen yhteydessä **havaittiin kaikkiaan 53 lintulajia**, joiden voitiin katsoa kuuluvan alueen pesimälinnustoon. Alueen runsaslukuisimmat pesimälinnut ovat Suomen runsaslukuisimmat pesimälajit peippo ja pajulintu. Teollisuusalueella pesivät haara- ja räystäspääskyt (10 paria molempia) ovat seuraavaksi runsaslukuisimmat pesimälajit. Lajeista räystäspääsky on luokiteltu viimeisimmässä uhanalaisluokittelussa Suomessa erittäin uhanalaiseksi (EN) ja haarapääsky vaarantuneeksi (VU) lajiksi (Hyvärinen ym. 2019). Myös Porissa tällä vuosituhanella yleistyneet hemptot ja tiklit esiintyvät alueella usean parin voimin.

Linnustollisesti **monipuolisin kohde on Kuivattujärvi**, jonka ympärillä pesii mm. kosteikkolajistoa. Suojellisesti huomionarvoisista lajeista kohteella pesii tavi (yksi pari), kurki (yksi pari, lisäksi toinen pari Norkoolinkorvessa), taivaanvuohi (kolme paria), ruokokerttunen (kolme paria) ja pajusirkku (kolme paria), joten Kuivattujärvellä on selvitysalueen lajistoa monipuolistava vaikutus.

Alueen linnustoa selvitetiin Peittoonkorven tuulivoimapuiston ympäristövaikutusten arviointimenettelyyn liittyen vuonna 2010. Tuolloin tehtyyn linnustaselvitykseen verrattuna **lajisto on muuttunut** etenkin metsälajiston osalta. Vuonna 2010 alueella todettiin vanhan metsän lajistoa, kuten metso, puukiiپیjä, palokärki ja pyy, jotka kaikki puuttuivat nyt laaditussa selvityksessä. Myös tiltalttien määrä on pudonnut 24 parista neljään pariin, vaikka laji on muualla Suomessa runsastunut. Nyt tehdyssä selvityksessä havaittiin yksi hömötiaispari (EN) ja yksi töyhtötiaispari (VU). Niiden mahdollisesta pesinnästä ei kuitenkaan saatu varmuutta. Metsälajiston voimakkaan taantumisen myötä **alueen linnustollinen arvo on siis heikentynyt merkittävästi kymmenen vuoden aikana**. Syynä taantumiseen on selvitysalueen metsissä tehdyt hakkuut.

Taulukko 1: Pesimälinnustonselvityksissä havaitut suojellisesti huomionarvoiset lajit ja havaintopaikat sekä niiden arvioidut parimäärät ja suojelustatus.

| Laji | Pari-määrä | Havaintopaikka | Uhex | 2a | Lsl. | KVI | EU | Elinympäristö |
|----------------------|------------|-------------------------------------|-----------|----|------|-----|----|--------------------------|
| Tavi | 1 | Kuivattujärvi | | | | x | | Karut sisävedet |
| Kurki | 0-2 | Kuivattujärvi ja Norkoolinkorpi | | | | | x | Suot |
| Pikkutylli | 1-2 | Portin kentällä | NT | | | | | Pellot ja rakennettu maa |
| Taivaanvuohi | 3 | Kuivattujärven ympäristö | NT | | | | | Kosteikot |
| Rantasipi | 1 | Portin läheisyydessä | | | | x | | Karut sisävedet |
| Haarapääsky | 10 | Kierrätysterminaalien rakennuksissa | VU | | | | | Pellot ja rakennettu maa |
| Räystäspääsky | 10 | Kierrätysterminaalien rakennuksissa | EN | | | | | Pellot ja rakennettu maa |
| Västaräkki | ? | | NT | | | | | Pellot ja rakennettu maa |
| Pensastasku | 1 | Portilla | VU | | | | | Pellot ja rakennettu maa |

13.11.2020

| Laji | Pari- määrä | Havaintopaikka | Uhex | 2a | Lsl. | KVI | EU | Elinympäristö |
|----------------------|----------------|-----------------------|-----------|----|------|-----|----|--------------------------------|
| Kivitasku | 3 | | | | U | | | Pellot ja rakennettu maa |
| Ruokokerttunen | 3 | Kuivattujärvi | NT | | | | | Kosteikot |
| Pensaskerttu | 4 | | NT | | | | | Pensaikot ja puoliavoimet maat |
| Hömötiainen | 0-1 | Tuffakorvesta etelään | EN | | | | | Metsän yleislajit |
| Töyhtötiainen | 0-1 | Tuffakorvesta etelään | VU | | | | | Havumetsät |
| Pikkulepinkäinen | 1 | | | | | | x | Pensaikot ja puoliavoimet maat |
| Närhi | 1 | | NT | | | | | Havumetsät |
| Viherpeippo | ? | | EN | | | | | Pellot ja rakennettu maa |
| Punavarpunen | 1 | | NT | | | | | Pensaikot ja puoliavoimet maat |
| Pajusirkku | 3 | Kuivattujärvi | VU | | | | | Kosteikot |

6.5 Kasvillisuus ja luontotyypit

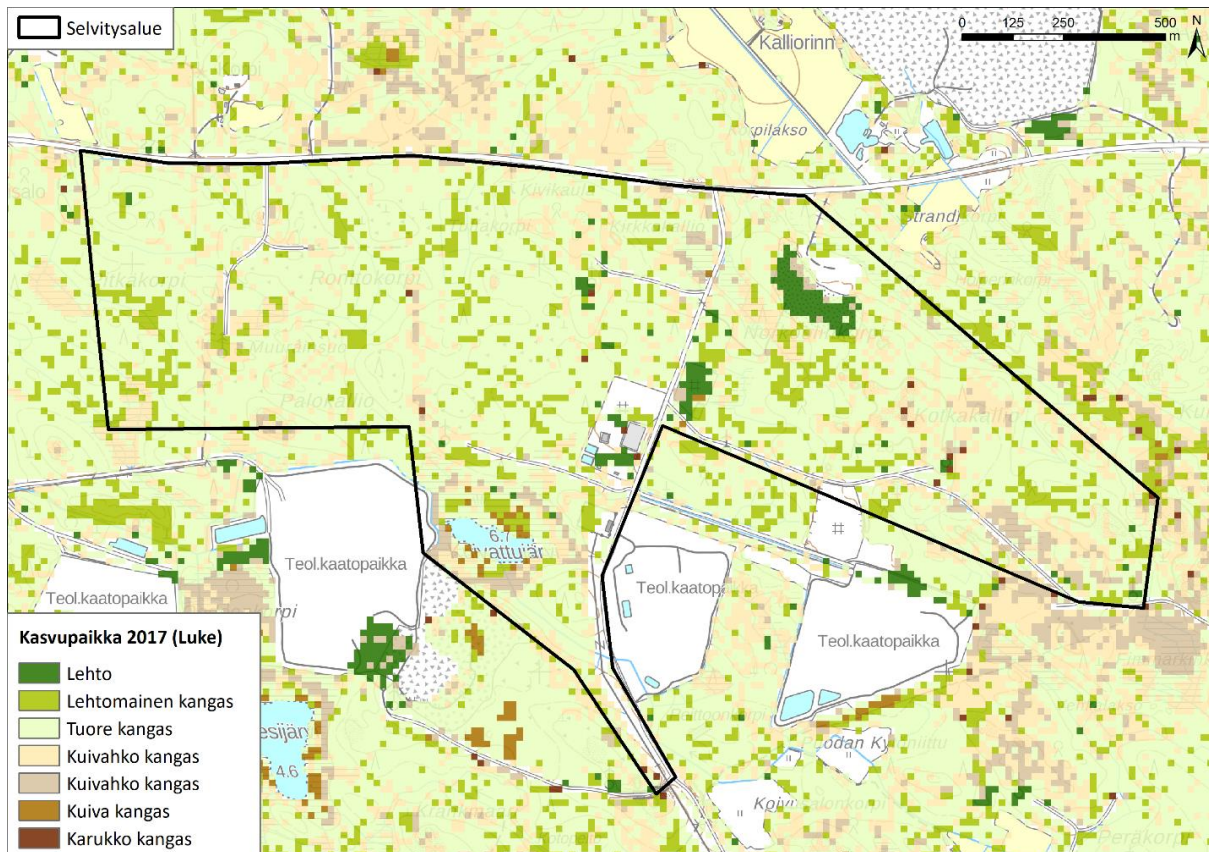
Selvitysalueen **kasvupaikkatyypit** (Luke) on esitetty kuvassa 8. Alueen metsät ovat metsätaloustoimenpiteiden myötä pirstoutuneet hakkuualojen, taimikoiden, kosteapohjaisten kuusikoiden sekä mäntykankaiden muodostamaksi mosaikiksi (kuva 9). Selvitysalue on kauttaaltaan voimakkaan ihmisvaikutuksen alaista. Luonnontilaltaan hyvää varttunutta tai vanhempaa metsää alueelle ei sijoitu lainkaan. Puusto on pääosin nuorta ja varttuvaa.

Kangasmetsät ovat pääasiassa tuoreen mustikkatyypin kankaan mänty- ja mänty-kuusisekametsiä ja kuivahkon puolukkatyypin kankaan mäntymetsiä. Korkeimmilla maastonkohdilla on jäkälikköisiä kalliomänniköitä, joiden puuston luonnontila on pääosin heikko (kuva 10). Kuusivaltaiset metsäkuviot ovat tuoretta kangasta ja monin paikoin korpivaikutteisia. Selvitysalueella on muutamia **suomuuttumia**, jotka ovat alkuperäiseltä suotyypiltään olleet todennäköisesti ohutturpeisia mustikkakorpiä, metsäkortekorpiä ja mahdollisesti myös ruohokorpiä (kuva 10). Nämä korpikuviot on kaikki ojitettu ja puustoa käsitelty, joten niiden luonnontila on heikentynyt ja korville tyypillinen lajisto on korvautunut kangasmetsien lajistolla tai tuoreemmilla hakkuualoilla pioneerilajistolla kuten heinillä ja vadelmalla. Ainoastaan Kuivattujärven pohjoisrannalla on pieni kuvio lehtokorpea. Luken kasvupaikkatyypiaineiston mukaan alueella esiintyy lehtoa ja Norkoolinkorven alueella metsäojien varsilla kasvaa jonkin verran lehtolajistoa, mutta varsinaista lehtoa alueella ei esiinny.

Selvitysalueelle sijoittuvat **pintavesiuomat** ovat kaikki kaivettuja metsäoimia. Alueella ei sijaitse luonnontilaisia tai luonnontilaisen kaltaisia pienvesiä. Paikoin entisille korpikuviolle kaivettujen ojien reunamilla kasvillisuus on rehevää ja lehtomaista (kuva 11). Kosteiden lehtojen lajistosta ovat tällaisilla kasvupaikoilla edustettuina

13.11.2020

metsäalvejuuri, hiirenporras, metsäimarre, korpi-imarre, käenkaali, mesiangervo ja syyläjuuri. Puuston käsittelyasteen ja alkuperäisen luontotyyppin heikon luonnontilan vuoksi tällaiset ojanvarret eivät ole rajattavissa arvokkaiksi lehtoluontokohteiksi. Selvitysalueelta rajattiin arvokkaana **kosteikkoluontokohteena** Kuivattu-järvi, joka on esitelty kappaleessa 6.6. Selvitysalueella, Ekokorventien varrella on todennäköisesti kausikuivia lampareita (kuva 11), jotka ovat muodostuneet ihmistoiminnan myötä.



Kuva 8: Selvitysalueen kasvupaikkatyytit (Luke).



Kuva 9: Tuore avohakkuuala selvitysalueen keskiosassa (vasemmalla). Selvitysalueelle tyypillistä nuorta mäntykasvatustumetsää alueen itäosassa (oikealla).

13.11.2020



Kuva 10. Nuorta männikköä ja jäkälikköä Kotkakalliolla alueen itäosassa (vasemmalla) ja ojitettua, harvennushakattua korpimuuttumaa Ronttokorvessa selvitysalueen länsiosassa (oikealla).



Kuva 11. Metsäojien varrella Norkoolinkorvessa kasvaa paikoin kosteiden lehtojen lajistoa (vasemmalla). Ekokorventien varrella, raivatuilla ja kaivetuilla kentillä on todennäköisesti kausikuivia lampareita (oikealla).

6.6 Arvokkaat luontokohteet

Selvitysalueelta rajattiin maastoinventointien perusteella kaksi luonnon monimuotoisuuden kannalta arvokasta kohdetta, Kuivattujärvi ja Palokallio (kuvat 12, 13 ja 14).

1. Kuivattujärvi ja rantaluhdat

Pinta-ala: 8,7 hehtaaria

Suojeltavat ja uhanalaiset luontotyypit: Avoluhta (NT), pajuluhta (NT), metsäluhta (VU), lehtokorpi (EN)

Suojeltavat ja uhanalaiset lajit: Viitasammakko (Luontodirektiivin liitteen IV a mukainen tiukasti suojeltava laji), tavi (Suomen kansainvälinen vastuulaji), kurki (lintudirektiivilaji), taivaanvuohi (NT), ruokokerttunen (NT), pajusirkku (VU).

Vapaalta vesipinnaltaan noin 1,2 hehtaarin laajuinen Kuivattujärvi on nimensä mukaisesti ihmistoiminnan myötä osittain kuivunut pieni järvi. Vesialuetta reunustaa järviruokoa kasvava avoluhta, joka vaihtuu pajua

13.11.2020

kasvavaksi pensaikkoluhdaksi ja edelleen lehtipuuluhdaksi. Avoluhdalla (silmälläpidettävä luontotyyppi) kasvaa liki yksinomaan järviruokoa; avoluhdan vaihettuessa pajuluhdaksi (silmälläpidettävä luontotyyppi) kenttäkerroksessa kasvaa myös kurjenjalkaa, korpikastikkaa, jokapaikansaraa, osmankäämiä ja suoputkea. Metsäluhdan (vaarantunut uhanalainen luontotyyppi) puustoa ovat hieskoivu sekä harmaa- ja tervaleppä. Metsäluhdan kenttäkerroksen lajistoa ovat suo- ja luhtaorvokki, metsäalvejuuri, terttualpi, suo- ja metsäkorte, viitakastikka, luhtamatara, suoputki, suo-ohdake ja vehka. Metsäluhdan pohjakerroksessa on nähtävissä mätäs-, väli- ja vesipinnan vaihtelua. Järven pohjoisrannalla on myös pieni kuvio saniaislehtokorpea (erittäin uhanalainen luontotyyppi), jonka puustoa ovat kuusi ja hieskoivu ja kenttäkerroksessa valtalajeja ovat hiirenporras, metsäalvejuuri, mesiangervo, ojakellukka, käenkaali ja metsäkorte. Luhdat ja lehto (kuva 12) ovat kehittyneet nykyiseen laajuuteensa järven kuivumiskehityksen tuloksena, ja niiden edustavuus on hyvä.



Kuva 12. Kuivattujärven rannoilla on metsäluhtaa (ylhäällä vasemmalla) ja järviruokoa kasvavaa avoluhtaa (ylhäällä oikealla). Järven pohjoispuolella on pieni kuvio lehtokorpea (alhaalla).

13.11.2020

Kuivattujärvi lukeutuu viitasammakon (luontodirektiivin liitteen IV a mukainen tiukasti suojeltava laji) lisääntymis- ja levähdyspaikkakokonaisuudeksi; Kuivattujärvellä havaittiin lajin kutuaikaan noin 50 äännelevää viitasammakkoa. Viitasammakkoa havaittiin koko järven alueella, eniten kuitenkin järven länsi- ja eteläreunoilla. Järvellä tai sen välittömässä läheisyydessä havaittiin myös useita huomionarvoisia lintulajeja ja Kuivattujärvi on linnustollisen monimuotoisuuden kannalta merkityksellinen kohde selvitysalueella. Arvokohde-rajaukseen on sisällytetty Kuivattujärven etelärannalla sijaitseva Metsäkeskuksen tietojen mukainen metsälain 10 § mukainen metsäluonnon erityisen tärkeä elinympäristö.

2. Palokallio

Pinta-ala: 0,9 hehtaaria

Suojeltavat ja uhanalaiset luontotyypit: Mahdollinen metsälain 10 § mukainen kohde

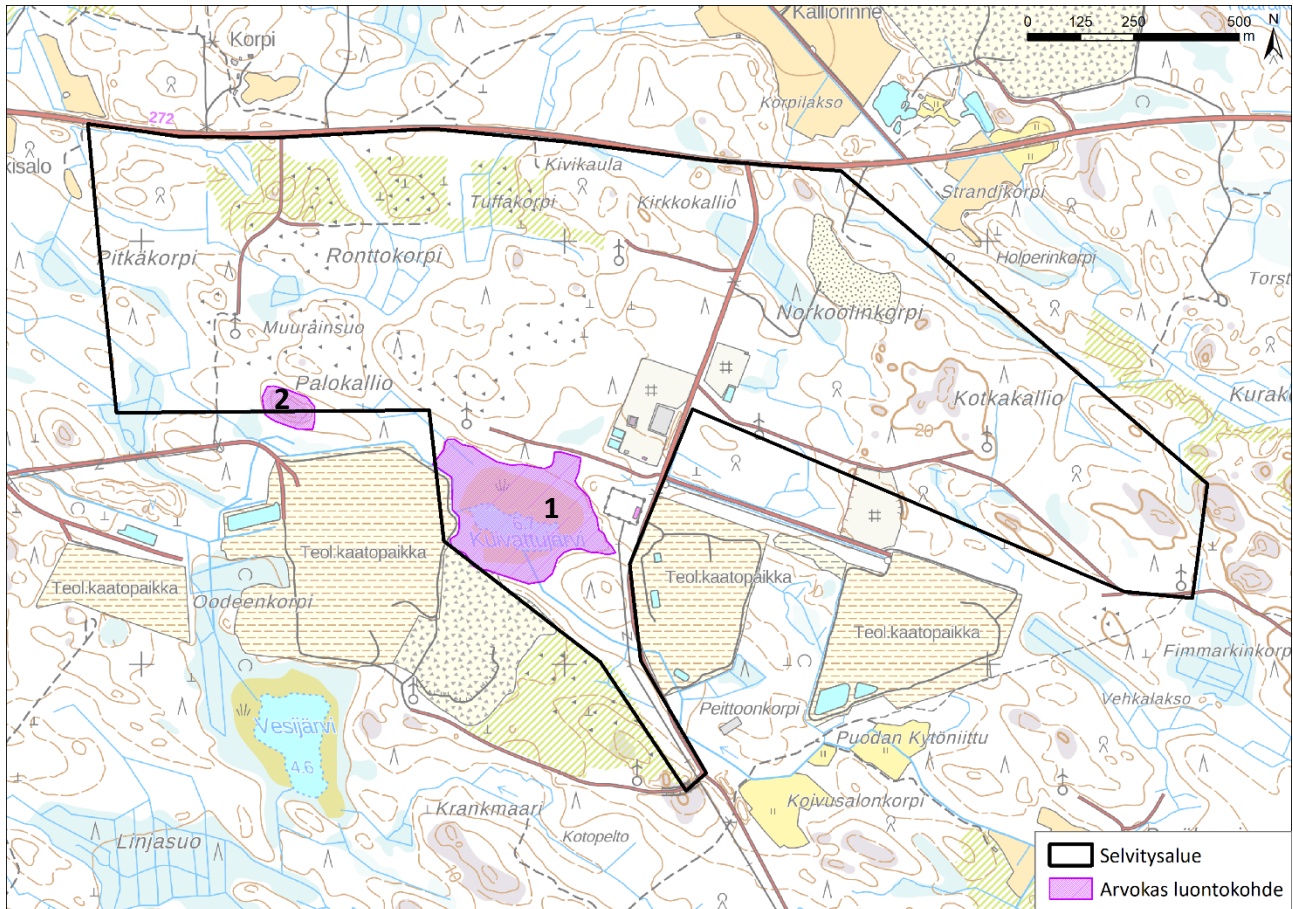
Suojeltavat ja uhanalaiset lajit: -

Palokallio on pienialainen kalliometsäkohde selvitysalueen lounaisrajalla (kuva 13). Kalliolla kasvaa vanhaa kitukasvuista mäntyä ja kallion peittävä jäkälikkö on eheä; lajistoa ovat valko-, harmaa- ja palleroporonjäkälä. Kalliolla kasvaa myös katajaa sekä kenttäkerroksessa kallion painanteissa kanervaa, puolukkaa, juulukkaa, suopursua ja tupasvillaa. Maisemallisesti kaunis kohde täyttää metsälain 10 § mukaisen metsäluonnon erityisen arvokkaan elinympäristön kriteerit, mutta sitä ei ole mainittu metsälain 10 § mukaisena kohteena Metsäkeskuksen aineistossa.

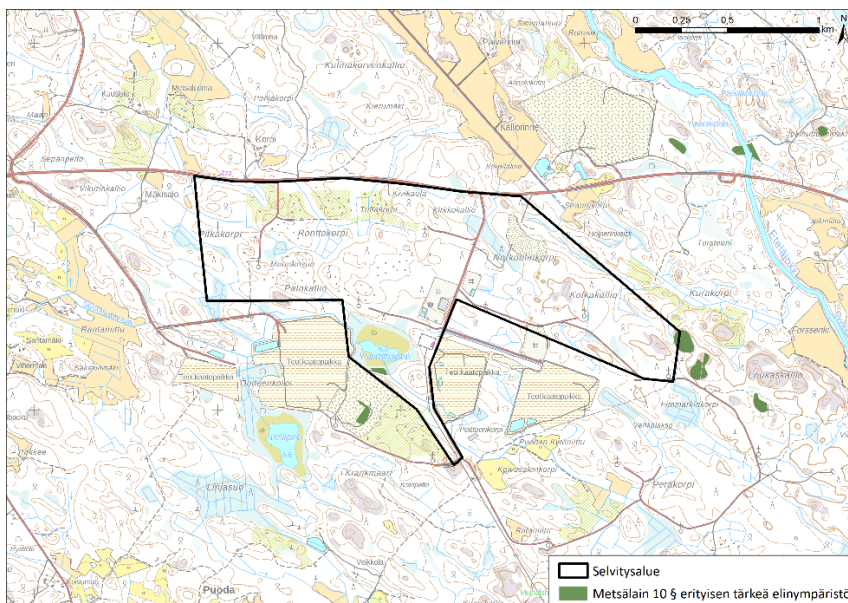


Kuva 13. Palokallion kalliometsäkohde.

13.11.2020



Kuva 14: Selvitysalueelta maastoinventoinneissa rajatut arvokkaat luontokohteet: 1. Kuivattujärvi ja 2. Palokallio.



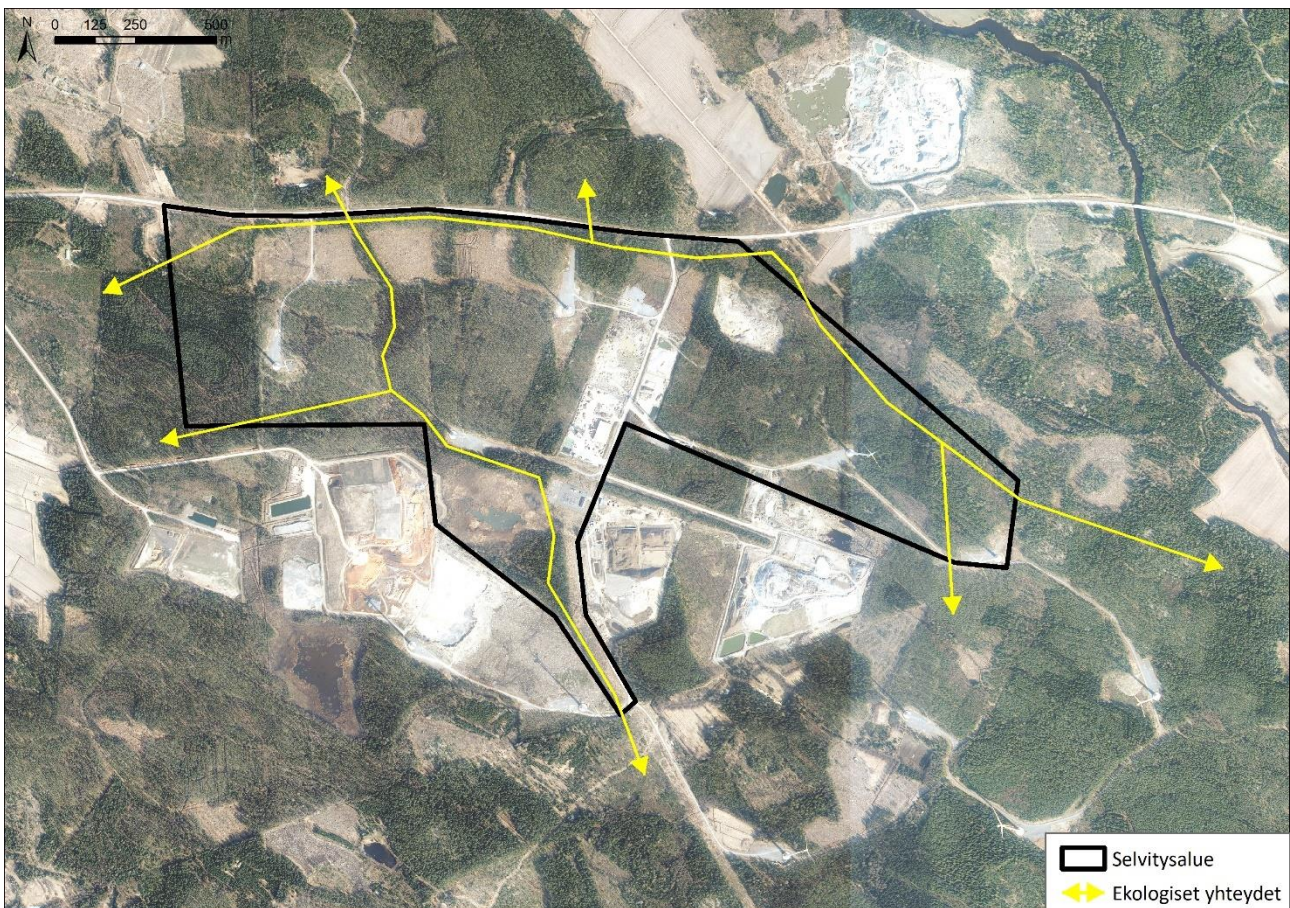
Kuva 15: Selvitysalueelle ja sen välittömään lähiympäristöön sijoittuvat Metsäkeskuksen tietojen mukaiset metsälain10 § mukaiset erityisen tärkeät elinympäristöt.

13.11.2020

Metsäkeskuksen tietojen mukaiset selvitysalueelle tai sen välittömään lähiympäristöön sijoittuvat metsälain 10 § mukaiset metsäluonnon erityisen tärkeät elinympäristöt on esitetty kuvassa 15. Kuivattujärven eteläpuolinen kohde on mukana kuvassa 14 esitetyssä Kuivattujärven arvokohderajauksessa. Selvitysalueen itärajaan rajoittuva kohde on kalliometsä (Metsälaki 10 §: karukkokankaita puuntuotannollisesti vähätuottoisemat hietikot, kalliot, kivikot ja louhikot, joiden ominaispiirre on harvahko puusto).

6.7 Ekologiset yhteydet

Kuvassa 16 on esitetty selvitysalueen ensisijaisiksi tulkitut ekologiset yhteydet, jotka koostuvat mahdollisimman yhtenäisistä puustonauhoista, missä vaihtelee nuori taimikko ja varttuva puusto. Selvitysalueella ei esiinny lähtötietojen eikä maastoinventointien perusteella sellaista lajistoa, joka vaatisi jatkuvan puustoisien yhteyden liikkuaakseen (esimerkiksi liito-orava), mutta puustoinen yhteys antaa suojaa sen kautta liikkuvalla eliöstölle. Selvitysalueella on useita muita mahdollisia eliöiden liikkumismahdollisuuksia ja esimerkiksi hirvieläimet voivat liikkua kauttaaltaan koko alueella. Kuvan 16 esitys ekologisista yhteyksistä on yksi mahdollinen ratkaisu alueen ekologiseksi viherverkostoksi.



Kuva 16: Selvitysalueen pääasiallisiksi tulkitut ekologiset yhteydet.

13.11.2020

7 JOHTOPÄÄTÖKSET JA SUOSITUKSET

Selvitysalueen rakentamaton metsäaluetta on viime vuosien aikana hyvin voimakkaasti käsitelty ja aluetta hallitsevat hakkuualat ja nuoret taimikot. Metsäalueiden luonnonsuojelulliset arvot ovat yleisesti heikot luonnontilaltaan hyvien metsien ja vanhahkon-vanhan puuston puuttuessa. Alueelta ei maastoinventoinnissa havaittu merkkejä liito-oravan esiintymisestä alueella. Kuivattujärvellä havaittiin esiintyvän viitasammakoa. Muulle luontodirektiivin liitteen IV a lajistolle alueella ei ole juurikaan potentiaalia; Kuivattujärvellä saattaa esiintyä direktiivin mukaista korentolajistoa. LUOMUS:lta saatujen tietojen mukaan lähin havainto arvokkaasta lintulajistosta (huuhkajareviiri) sijoittuu noin 600 metrin etäisyydelle selvitysalueen pohjoisrajalta pohjoiseen. Varsinais-Suomen ELY-keskuksen tietojen mukaan selvitysalueella tai sen läheisyydessä ei sijaitse havaintoja uhanalaisesta lajistosta.

Linnuston osalta alueen arvo on heikentynyt merkittävästi vuonna 2010 laaditun linnustonselvityksen (FCG 2011) jälkeen alueen metsälajiston häviämisen myötä. Toisaalta esimerkiksi räystäspääskyjä (EN) ja haarpääskyjä (VU) pesii kierrätysterminaalialueen rakennuksissa. Niiden pesinnän edellytykset tulisi turvata myös jatkossa. Jos alueelle rakennetaan lisää, rakennusten soveltuminen pääskyjen pesäpaikoiksi olisi hyvä ottaa huomioon suunnittelussa. Se olisi hyvä tehdä yhteistyössä linnustoasiantuntijoiden kanssa, ja onnistuu hyvin pienillä ja yksinkertaisilla rakenteellisilla ratkaisuilla. Selvitysalueen linnustolliset arvot keskittyvät Kuivattujärvelle ja sen välittömään lähiympäristöön.

Luonnonsuojelullisesti arvokkaina kohteina alueelta rajattiin Kuivattujärvi ja Palokallio. Kuivattujärvi on arvokas luontotyypeiltään ja linnustoltaan sekä toimii viitasammakon lisääntymis- ja levähdysalueena. Alueella sijaitsee uhanalaisia luontotyyppisiä, metsälain 10 § mukainen metsäluonnon erityisen tärkeä elinympäristö, arvokasta lintulajistoa sekä luontodirektiivin liitteen IV a mukaisen tiukasti suojeltavan lajin, viitasammakon, lisääntymis- ja levähdysaluekokonaisuus. Viitasammakon esiintyminen alueella pitkällä aikavälillä tulee turvata ja Kuivattujärvi suositellaan huomioitavaksi maankäytön suunnittelussa säilyttämällä järvi sekä sen välittömän lähiympäristö rakentamattomana kuvassa 14 rajatussa laajuudessa. Järven ympäristön maankäyttö suositellaan suunniteltavaksi siten, että viitasammakon elinolosuhteet Kuivattujärvellä eivät heikkene. Järven rantaluhtien ja lehtokorven puusto, pensasto ja muu kasvillisuus suositellaan säilytettävän käsittelemättömänä.

Palokallio suositellaan säilytettäväksi rakentamattomana ja käsittelemättömänä mahdollisuuksien mukaan. Selvitysalueella suositellaan säilytettäväksi ekologisia viheryhteyksiä kuvan 16 esityksen mukaan tai muilla ratkaisuilla.

13.11.2020

LÄHTEET

FCG Finnish Consulting Group 2011: Porin Peittoonkorven tuulivoimapuisto – ympäristövaikutusten arviointiselostus ja luontoselvitykset.

Hotanen, J.P., Nousiainen, H., Mäkipää, K., Reinikainen, A., Tonteri, T. 2018: Metsätyypit -kasvupaikkaopas. Luke, Metsäkustannus. 191 s.

Huttunen, A. & Pahtamaa, T. 2002: Luontoselvitykset yleis- ja asemakaavoissa. – Pohjois-Pohjanmaan ympäristökeskuksen moniste 24, Oulu.

Hyvärinen, E., Juslén, A., Kemppainen, E., Uddström, A. & Liukko, U.-M. (toim.) 2019. Suomen lajien uhanalaisuus – Punainen kirja 2019. Ympäristöministeriö & Suomen ympäristökeskus. Helsinki. 704 s.

LUOMUS 2020: Tiedot lintudirektiivilajeista ja uhanalaisista lintulajeista. Aineisto 9/2020.

Maanmittauslaitos 2020: Kartta-aineistot. Avoimien aineistojen tiedostopalvelu. <<https://www.maanmittauslaitos.fi/asioi-verkossa/avoimien-aineistojen-tiedostopalvelu>>

Nieminen, M. & Ahola, A. (toim.) 2017: Euroopan unionin luontodirektiivin liitteen IV lajien (pl. lepakot) esittelyt. – Suomen ympäristö 1/2017: 1–278.

Varsinais-Suomen ELY-keskus 2018: Pooskerin saariston Natura-tietolomakkeen tiivistelmä. <http://paikkatieto.ymparisto.fi/natura/2018/tiivistelmat/FI0200076.pdf>

Varsinais-Suomen ELY-keskus 2020: Hertta –eliölajit tietokanta. Aineisto 8/2020.