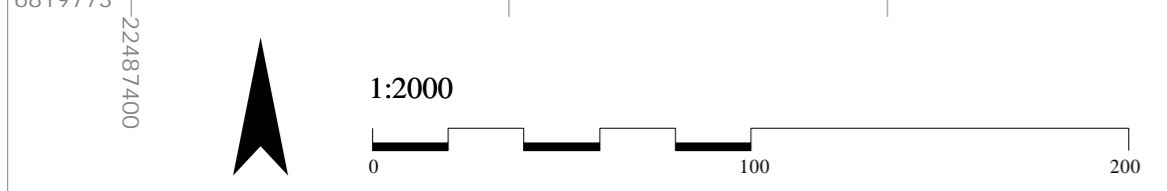


ASEMAKAAVAMÄÄRÄYKSET- JA MERKINNÄT	
T-8	Teollisuus- ja varastorakennusten korttelialue.
T-25	Ympäristöhäiriöitä aiheuttamattomien teollisuus- ja varastorakennusten korttelialue. Kullekin tontille saa rakentaa enintään 2-kerroksisia ja enintään 9 m korkeita teollisuus- ja varastorakennuksia tarpeellisine huolto- ja konttortiloihin sekä enintään yksi toiminnalle välttämätön asunto. Rakennusten etäisyys tontin rajasta oltava vähintään 5 m. Tontille on varattava vähintään yksi autopaikka kutakin alkavaa kolmea työpaikkaa kohti.
	3 m kaava-alueen rajan ulkopuolella oleva viiva.
	Korttelin, korttelinosan ja alueen raja.
	Eri kaavamääräysten alaisten alueenosien välinen raja.
	Ohjeellinen tontin raja.
21.	Kaupunginosan numero.
KARJARANTA	Kaupunginosan nimi.
23	Korttelin numero.
LESTIKATU	Kadun, tien, katuaukion, torin, puiston tai muun yleisen alueen nimi.
3 as	Merkintä osoittaa tontille sallittujen asuntojen lukumäärän.
II	Roomalainen numero osoittaa rakennusten, rakennuksen tai sen osan suurimman sallitun kerrosluvun.
e=0.8	Tehokkuusluku eli kerrosalan suhde tontin/rakennuspaikan pinta-alaan.
	Rakennuksen julkisivupinnan ja vesikaton leikkauksen ylin korkeusasema.
	Rakennusala.
	Istutettava alueen osa.
	Katu.
	Hidaskatu.
	Maanalaista johtoa varten varattu alueen osa.
	Ajo tontin rajan yli sallittava.
	Katualueen rajan osa, jonka kohdalta ei saa järjestää ajoneuvoliittymää.
1ap/100 t, 200 v, 70 to	Merkintä osoittaa, kuinka monta (t) teollisuus-, (v) varasto- ja (to) toimistokerrosalaneliometriä kohti on rakennettava yksi autopaikka.
	Tulvasuojauksia varten rakennettavan tulvamuurin tai -penkereen ohjeellinen sijainti. Numero osoittaa muurin yläreunan tai penkereen harjan alimman korkeusasteen metreinä N2000-järjestelmässä.
YLEISET MÄÄRÄYKSET:	<p>Kevyen liikenteen väylän yhteydessä, Repolankadun katualueen pohjoisreunaan, tulee kaavamuutosalueella toteuttaa tulvasuojaus mu-pe +3.5 merkinnän alueelle +3.2m N2000 korkuista vesistöaluetta vastaan joko korotetulla katurakenteella tai suojamuurilla ja liittymien kohdalla siirrettävien tulvasuojauksien avulla.</p> <p>Hidaskatualueen vierahalleilla tulee käyttää monimuotoisia ja ympäristöön sopivia laadukkaita hulevesien viivytämiskäytöksiä.</p> <p>Ennen kaava-alueella aloitettavia kaivamis- ja rakentamistöitä on tutkittava maaperän mahdollinen pilaantuneisuus. Mahdolliset löydökset tulee raportoida ELY-keskukseen tai ympäristönsuojeluviranomaiseen.</p> <p>Polkupyörille on oltava työpaikoilla toimintaan nähden riittävästi telineellisiä pp-paikkoja, joihin pp voidaan helposti lukita.</p> <p>Kaikkialla korttelialueilla on sovellettava energiatehokkaan rakentamisen periaatteita. Energiakulutuksen pyrittävä pitämään alhaisena ja on oltava valmius hyödyntää uusiutuvia energialähteitä. Aurinkoenergiakeräimiä saa sijoittaa olevien rakennusten vesikatoille ja julkisivuille. Uudisrakennuksissa aurinkoenergiakeräimien sijoittelu tulee suunnitella osaksi arkkitehtuuria. Aurinkoenergiakeräimet eivät saa aiheuttaa häiritsevää heijastusta lähistön asukkaille ja liikenteelle.</p>



ASEMAKAAVAMUUTOS 609 1777, LUONNOS 8.10.2024