



Porin kaupunki

Pappilanhde

Klasiruukin (89.) kaupunginosan laajennus, 1. asemakaava 609 1753



LUONNOSVAIHE

ASEMAKAAVAN SELOSTUS

Porin kaupunkisuunnittelu	27.10.2022
Asemakaavan tunnus	609 1753
Asemakaavan diaari	PRIDno-2022-1061
Vireilletulo	2.11.2022
Luonnos nähtävillä	3.11.2022 - 2.12.2022

1. PERUS- JA TUNNISTETIEDOT

1.1. Tunnistetiedot

Asemakaava koskee:

Pappilanahe, Klasipruuki
Tuorsniementie

Asemakaavalla muodostuu:

Porin kaupungin
Klasipruukin 89. kaupunginosa (osa)



Suunnittelualan sijainti

Asemakaavan vireilletulo:

Asemakaavan vireilletulosta sekä osallistumis- ja arviointisuunnitelman ja kaavaluonnoksen nähtävilläolosta kuulutettiin lehdissä ja kirjeitse osallisille 2.11.2022.

Kaavan laatija:

Porin kaupunkisuunnittelu, kaavoitusarkkitehti Mirko Laurinen.

1.2. Kaava-alueen sijainti

Pappilanahe, 28600 Pori.

1.3. Kaavan nimi ja tarkoitus

Pappilanahe

Klasipruukin (89.) kaupunginosan laajennus, 1. asemakaava 609 1753

Suunnittelualueelle laaditaan 1. asemakaava, jossa Pappilanahteen metsä osoitetaan pientaloalueeksi. Länsiväylän ja Tuorsniementien välille osoitetaan katuyhteys.

1.4. Luettelo selostuksen liiteasiakirjoista

1. Ote maakuntakaavasta
2. Ote yleiskaavasta
3. Luontoselvitys, 2013
4. Osallistumis- ja arviointisuunnitelma (OAS)

2. TIIVISTELMÄ

2.1 Kaavaprosessin vaiheet

- Kuulutus, vireilletulo ja kaavaluonnoksen nähtävilläolo SK, SV, www.pori.fi: 2.11.2022
- Osallistumis- ja arviointisuunnitelman ja kaavaluonnoksen nähtävilläolo: 3.11.-2.12.2022

Asemakaava laaditaan Porin kaupungin aloitteesta.

2.2 Asemakaavaluonnos

Asemakaavoitettava alue on laajuudeltaan 31,9 ha. Alueen rajausta tarkistetaan tarvittaessa suunnittelun edetessä.

Asemakaavaluonnoksessa Pappilanahteen mäki on osoitettu osayleiskaavan mukaisesti pientaloalueeksi (AO, AP). Tuksilantien varteen 1970-luvulta lähtien rakentunut omakotialue on osoitettu erillispientalojen alueeksi (AO). Länsiväylän ja Pappilanahteen mäen välialue on osoitettu asuinpienalojen korttelialueeksi (AP). Länsiväylän ja Tuorsniementien välille on osoitettu uusi alueellinen kokoojakatu. Pappilanahteen mäen pohjoisreuna on osoitettu lähivirkistysalueeksi (VL).

Suunnittelun tavoitteena on alueen maastonmuotojen huomioiminen siten, että alue olisi helposti rakennettavissa ilman mittavia maansiirtoja. Tonttikadut on pyritty osoittamaan korkeuskäyrien suuntaisesti. Alueen rakentamistehokkuus vaihtelee välillä $e=0.15\dots0.25$. Matalin rakentamistehokkuus on osoitettu Tuksilantien varteen. Pääasiallinen rakennustyyppi on omakotitalo (AO), jota on täydennetty pientalokortteleilla (AP). AP-korttelit voivat toteutua joko paritaloina tai pieninä, enintään 4 asunnon rivitaloina. Suunnittelualueen keskelle on osoitettu pieni keskuspuisto VL-alueena.

Alueelle liikennöinti perustuu uuteen kokoojakatuyhteyteen sekä Tuksilantiehen. Pappilanahteen mäen läpi itä-länsisuunnassa kulkevan kokoojakadun yhteyteen on ennakoitu kevyen liikenteen väylää, joka toteutuessaan muodostaa osayleiskaavan mukaisen virkistysreitit alueen halki.

Asemakaavaluonnoksessa alueelle on osoitettu 56 uutta AO-tonttia ja 8 uutta AP-tonttia. Jo rakennettuja omakotitontteja kaavaan sisältyy 19 kpl. Asemakaavaluonnoksella muodostuva rakennusoikeus on n. 31 700 k-m² ja aluetehokkuus on $e=0.1$. Tonttitehokkuus vaihtelee välillä $e=0.15\dots0.25$.

3 LÄHTÖKOHDAT

3.1 Selvitys suunnittelualueen oloista

Suunnittelualue on rakentamatonta metsää, lukuunottamatta yksityisten omistamia kiinteistöjä ja reunojen peltoalueita. Alueen korkeustaso vaihtelee välillä +5...+20m merenpinnasta. Alue rajautuu lännessä Tuorsniementiehen ja yksityisten omistamiin maihin. Pohjoisessa ja koillisessa alue rajautuu Klasipruukin v. 2018 asemakaavoitettuun pientaloalueeseen ja Länsiväylään. Alueen liikenne perustuu Tuorsniementiehen ja Tuksilantiehen, joka on yksityistie. Suunnittelualueesta 80% on kaupungin omistuksessa.

Alueen metsistä suurin osa on mäntyvaltaista talousmetsää. Pappilanahteen mäen pohjoisrinteessä metsätyyppi vaihtuu rehevämmäksi, ja peltojen reunoilla esiintyy lehtomaista kasvillisuutta (kts. liite 3 luontoselvitys).

3.1.2 Luonnonympäristö

Kts. luontoselvitys.

Alueen luonnonarvoiltaan arvokkaimmat kohdat ovat lehtomaiset metsäkaistaleet, jotka sijaitsevat Pappilanahteen metsän länsireunalla. Alueelta ei luontoselvityksen yhteydessä todettu suojeltavia eliölajeja.



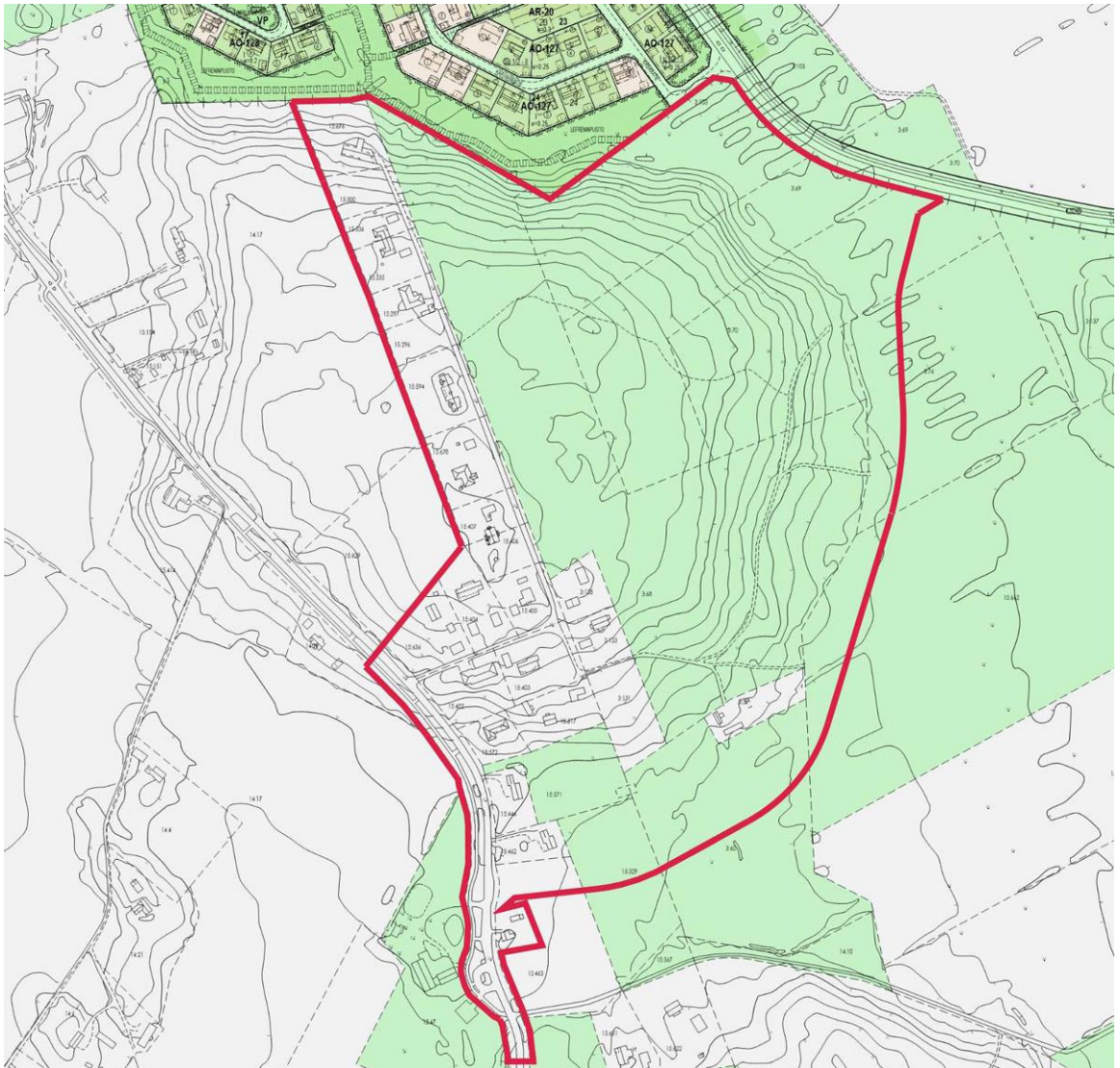
Suunnittelualue pohjoisesta, Länsiväylän ja Kirsikkatien liittymä.



Itäreunan metsätie, jonka kohdalle kaavaluonnoksessa on osoitettu tonttikatu.

3.1.4 Maanomistus

Kaupunki omistaa alueesta 80%. Loppuosa on yksityisten omakotiasukkaiden omistuksessa.

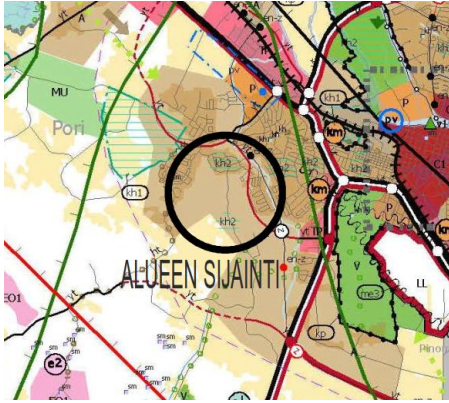


Kaupungin maaomistus (vihreä)

3.2 Suunnittelutilanne

Maakuntakaava

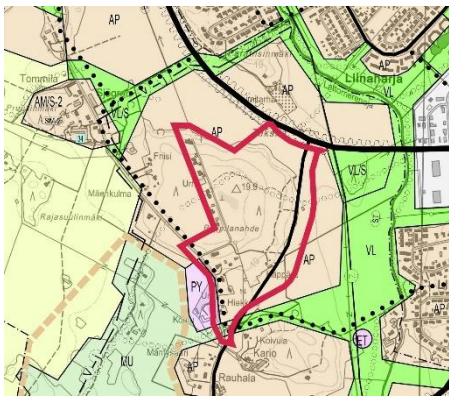
Satakunnan maakuntakaavassa (17.12.2009, YM vahv. 30.11.2011, lainv. KHO:n päätöksellä 13.3.2013) suunnittelualue on osoitettu taajamatoimintojen alueeksi (A). Kaavamääräyksen mukaan aluetta suunniteltaessa tulee kiinnittää erityistä huomiota yhdyskuntarakenteen eheyttämiseen ja täydentämiseen hajanaisesti ja vajaasti rakennetuilla alueilla. Lisäksi alue on osoitettu kaupunkikehittämisen kohdevyöhykkeeksi (kk1).



Ote maakuntakaavasta.

Yleiskaava

Alueella on voimassa 10.12.2007 hyväksytty Porin kantakaupungin yleiskaava 2025 –osayleiskaava. Osayleiskaava on oikeusvaikutteinen. Osayleiskaavassa alue on osoitettu pientalovaltaisiksi asuinalueeksi (AP). Suunnittelualueen läpi on osoitettu kevyen liikenteen reitti itä-länsisuunnassa. Länsiväylän varteen on osoitettu meluntorjuntatarve. Suunnittelualue on yleiskaavassa suunnittelutarvealuetta, jolla rakennuspaikan vähimmäiskoko on 2 ha.



Ote osayleiskaavasta.

Asemakaava

Suunnittelualue on asemakaavoittamaton. Suunnittelualue rajautuu pohjoisessa v. 2018 asemakaavoitettuun Klasipruukin asuntoalueeseen ja Länsiväylään.

Muu lähtötietoaineisto

Alueen luontoselvitys on laadittu v. 2013 (Genius Loci luonto- ja kulttuuripalvelut).

4. ASEMAKAAVAN SUUNNITTELUN VAIHEET

Asemakaava on Porin kaavoituskatsauksen 2022-2024 kohde L3 (osa). Asemakaava on tullut vireille 2.11.2022.

4.3 Osallistuminen ja yhteistyö

Vireilletulosta kuulutettiin sanomalehdissä 2.11.2022, internetissä ja kirjeitse osallisille. Osallistumis- ja arviointisuunnitelma ja asemakaavaluonnos olivat nähtävillä 3.11.2022-2.12.2022.

4.3.1 Osalliset

- Suunnittelu- ja lähialueen maanomistajat ja asukkaat
- Suunnittelu- ja lähialueen yritykset ja yhteisöt
- Tekninen lautakunta
- Ympäristö- ja lupapalveluiden lautakunta
- Perusturvalautakunta
- Satakunnan Museo
- Satakunnan pelastuslaitos
- Pori Energia Oy Energiayksikkö
- Pori Energia Sähköverkot Oy
- Porin Vesi
- DNA Oy, Länsi-Suomi
- Satakuntaliitto
- Varsinais-Suomen ELY-keskus

4.4 Asemakaavan tavoitteet

Asemakaavassa suunnitellaan asuntoalue Klasipruukin 89. kaupunginosan jatkeeksi. Suunnittelualan pinta-ala on n. 32 ha. Tavoitteena on kaupunkikuvallisesti korkeatasoinen ja alueen luonnonarvot huomioiva pientaloalue. Länsiväylän ja Tuorsniementien välille osoitetaan katuyhteys.

4.5 Asemakaavaratkaisun vaihtoehdot ja niiden vaikutukset

Asemakaavaluonnoksesta ei ole laadittu vaihtoehtoja.

5 ASEMAKAAVAN KUVAUS

Kts. kohta 2.2.

5.4 Kaavan vaikutukset

Vaikutukset luontoon ja maisemaan

Asemakaavan toteutumisen myötä Pappilanahteen metsä muuttuu omakotialueeksi. Luontoselvityksessä arvokkaimmiksi nostetut pienet lehtomaiset alueet on jätetty rakentamisen ulkopuolelle.

Vaikutukset liikenteeseen

Alueen liikennetarkaisu perustuu pääosin Länsiväylään ja siitä erkanevaan uuteen kokoojakuun. Tuksilantie muuttuu kaupungin ylläpitämäksi kaduksi. Tuksilantien liikenne lisääntyy kaavamuutoksen myötä hieman. Uutta kevyen liikenteen väylällä varustettua kokoojaketua asemakaavaluonnokseen sisältyy n. 1,3 km ja uusia tonttikatuja saman verran.

Vaikutukset palvelutarpeeseen

Asemakaavaluonnos lisää alueen asukasmäärää noin 200:lla. Alueen lähin koulu on Tuorsniemen alakoulu n. 300 metrin päässä suunnittelualueesta etelään. Suunnittelualan pohjoispuolelle on Klasipruukin edellisessä kaavoitusvaiheessa osoitettu tontti päiväkodille ja/tai monitoimitalolle. Tontti sijaitsee Klasipruukin puistotien varressa n. 300 metrin päässä suunnittelualueesta, eikä sen rakentaminen ole vielä käynnistynyt. Lähimmät kaupalliset palvelut sijaitsevat 1,5-2 km päässä suunnittelualueesta (Sale Paratiisinmäki, Länsikeskus). Alueen palvelutarjonta on kohtuullinen lukuunottamatta toteutumattomia päiväkotia. Asemakaavan toteutuminen lisää tarvetta päiväkoti- ja koulupalveluille.

6.1 Toteutusta ohjaavat ja havainnollistavat suunnitelmat

Asemakaavaluonnokseen liittyy havainnepiirros.

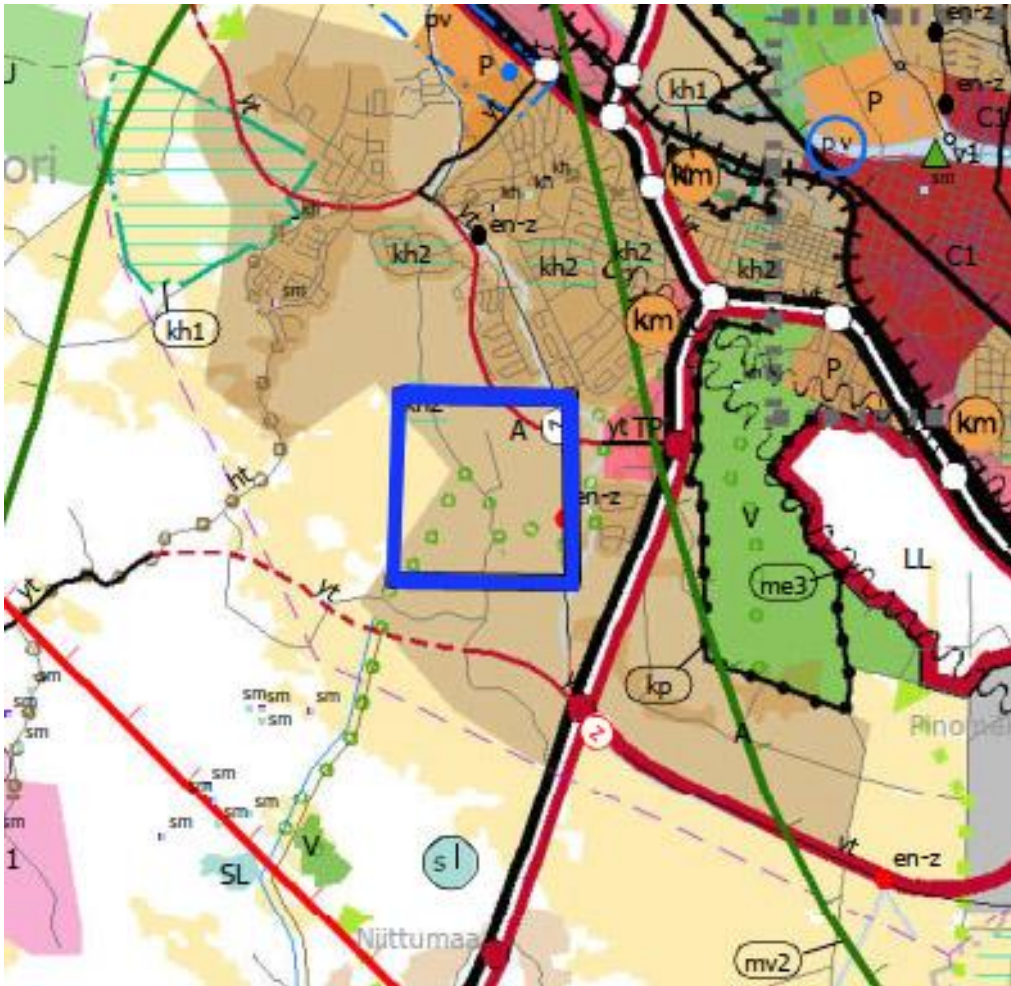
Porissa 27.10.2022

Mirko Laurinen
kaavoitusarkkitehti

Otto Arponen
asemakaava-arkkitehti



Suunnittelualue etelästä

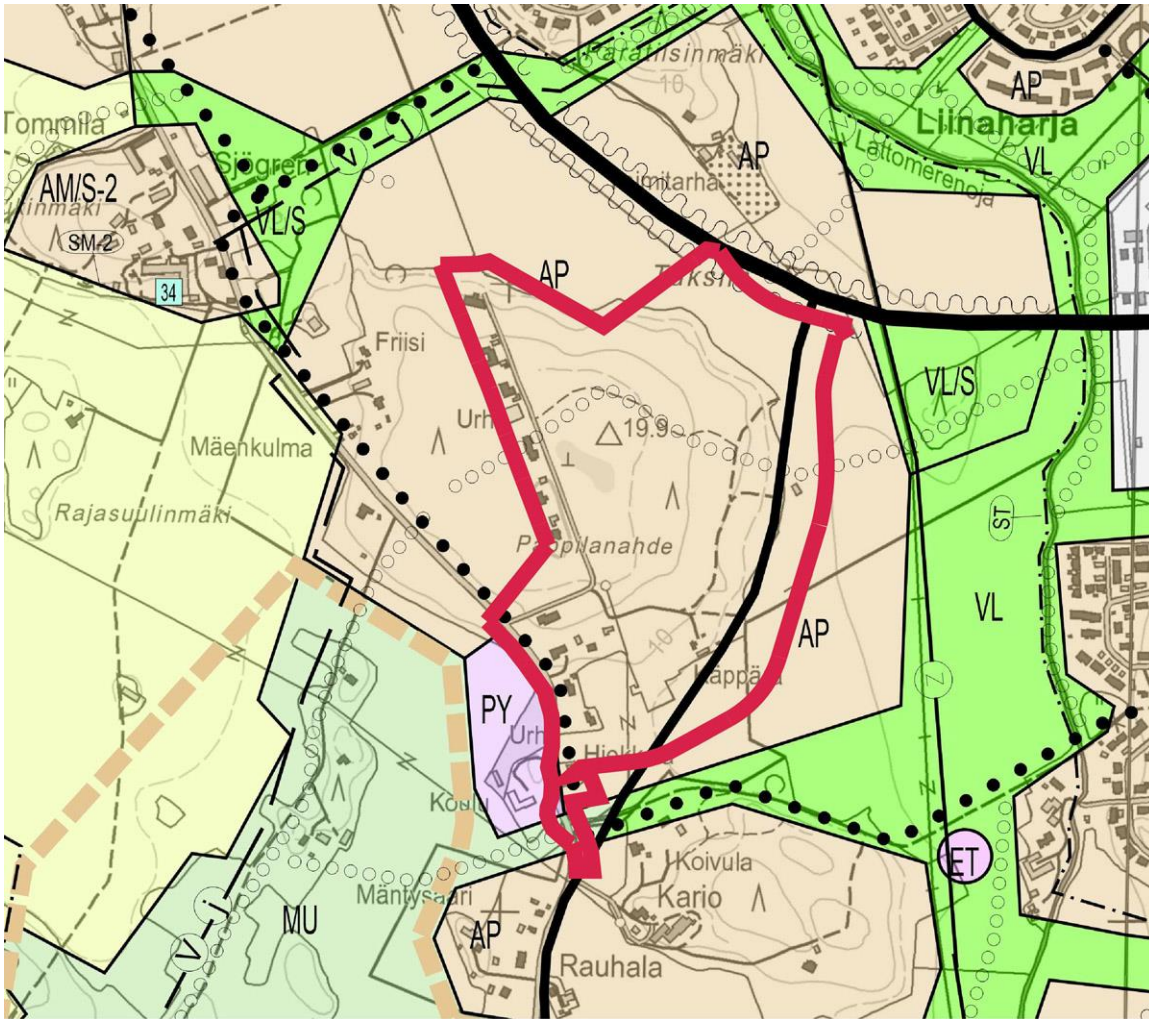


OTE SATAKUNNAN MAAKUNTA- KAAVASTA

Ympäristöministeriö vahvistanut 30.11.2011

Lainvoimainen korkeimman hallinto- oikeuden (KHO) päätöksellä 13.3.2013

Tarkistettu 14.4.2014



OTE PORIN KANTAKAUPUNGIN YLEISKAAVA 2025 -OSAYLEISKAAVASTA

Hyväksytty 10.12.2007

PORIN TUORSNIEMEN PAPPILANAHTEN LUONTOSELVITYS 2013

GENIUS LOCI LUONTO- JA KULTTUURIPALVELUT 2013

RISTO VILEN

Genius
LOCI

SISÄLLYS

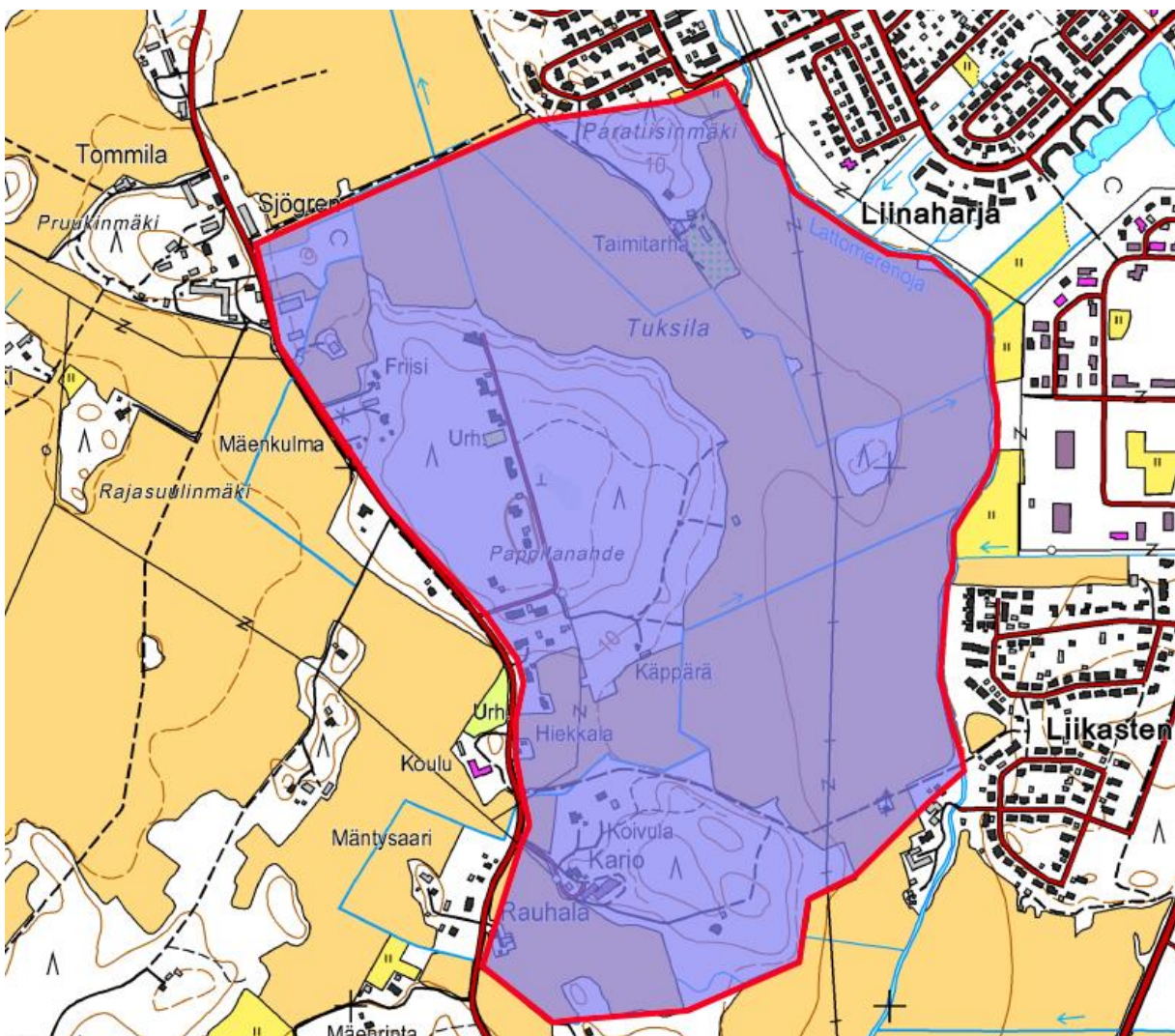
1 JOHDANTO	2
2 LUONTOTYYPIT JA KASVILLISUUS	3
2.1 Johdanto ja menetelmät.....	3
2.2 Kasvillisuuden yleiskuvaus.....	3
2.3 Arvokkaat luontotyypit ja kasvillisuuskuviot	4
Kuviokohtaiset selitteet:.....	5
2.4 Uhanalaiset putkilokasvit	9
3 LIITO-ORAVASELVITYS	9
3.1. Yleistä liito-oravasta	9
3.2 Menetelmät	9
3.3 Tulokset	9
4 LEPAKKOSELVITYS	9
4.1 Yleistä lepakoista	9
4.2 Menetelmät	10
4.3 Tulokset	10
5 LINNUT	11
5.1 Menetelmät	11
5.2 Tulokset	11
5.3 Lajikohtainen tarkastelu	13
LÄHTEET	15

1 JOHDANTO

Porin, Tuorsniemen kylässä sijaitsevan Pappilanahteen asemakaava-alueen, noin 60 hehtaaria, luontoselvitystyö käynnistettiin keväällä 2013 ja maastotyöt saatiin päätökseen elokuun puoliväliin mennessä.

Luontoselvityksen tuloksia on arvioitu Euroopan Unionin luonto- ja lintudirektiivien perusteella, sekä Suomen luonnonsuojelu-, metsä- ja vesilain perusteella.

Selvityksessä pyrittiin myös selvittämään arvokkaan pesivän lintulajiston reviirien sijoittuminen ja niiden huomioiminen osana maankäytön suunnittelua. Linnuston selvittämiseksi tehtiin kolme käyntikertaa painottaen maankäyttöön vaikuttavien lajien esiintymien selvittämistä. Yleisistä lajeista tyydyttiin laatimaan koko alueen kattava lajilista. Lisäksi kaavoituksen kannalta merkittävän liito-oravan esiintyminen alueella selvitettiin keväällä ensimmäiseksi. Kasvillisuus kartoitettiin kaikilta alueilta pääosin heinäkuussa, varhaisia ns. kevätkasveja havainnoitiin liito-oravakartoitusten yhteydessä. Kaavavaikutteiset luontotyypit rajattiin kartalle, niistä esitetään kuvioittain sijaintitiedot. Lepakoita kuunneltiin kolme kertaa kesän aikana ja lajit sekä niiden sijoittuminen tulkintoineen kuvataan kartoin.



Kartta 1. Selvitysalueen sijainti ja rajaus. MML kartta-aineisto 7/2013

2.1 JOHDANTO JA MENETELMÄT

Tavoitteena oli selvittää Pappilanahteen asemakaava-alueen merkittävät, maankäyttöön vaikuttavat, luontotyypit sekä alueen kasvillisuutta ja putkilokasvilajistoa, mukaan lukien uhanalaisten, erityisesti suojeltavien ja Suomen kansainvälisten vastuulajien esiintymät. Kasvillisuus kartoitettiin pääosin heinäkuussa. Kaavavaikutteiset luontotyypit rajattiin ja niistä esitetään kuvioittain sijaintitiedot. Kuviot, joilla ei ole maankäyttöä rajoittavaa merkitystä tai niillä ei ole muuta luonnon monimuotoisuuden kannalta merkittäviä arvoja jätettiin kuvioimatta. Näiden kuvioiden kasvillisuutta ja tyypittelyä käsitellään alueen yleiskuvauksen yhteydessä.

Karttamateriaalia tarkasteltiin etukäteen potentiaalisesti arvokkaiden kohteiden paikantamiseksi. Maastotöissä painotettiin kyseisiä kohteita, mutta käytännössä kaikki metsäiset kuviot tutkittiin huolella. Piha-alueiden, peltojen ja tuoreiden avohakkuiden tai taimikkojen kasvillisuutta ei selvitetty.

Selvityksen maastokäynnit tehtiin touko–elokuussa 2013. Maastokäyntien aikana pidettiin listaa havaituista putkilokasveista silmälläpitäen luontotyyppien määrittämisen tai kaavoituksen kannalta merkityksellistä lajistoa. Kaiken tavanomaisen putkilokasvilajiston listaamista ei tehty työn luonteen vuoksi.

Luonnon monimuotoisuuden kannalta merkittävät luontotyypit rajattiin kartalle maastossa. Pappilanahteen kasvillisuusselvityksen tavoitteena oli selvittää alueen kasvillisuuden yleispiirteet ja mahdolliset uhanalaisten, erityisesti suojeltavien ja Suomen kansainvälisten sekä vastuulajien esiintymät. Erityisesti keskityttiin arvoalueiden kasvillisuuskuviointiin ja paikantamaan luonnon monimuotoisuuden kannalta arvokkaat elinympäristöt. Uhanalaisista luontotyypeistä on esitetty niiden status Etelä-Suomessa. Luokitus on sama kuin uhanalaisilla lajeilla: VU = vaarantunut, NT = silmälläpidettävä, CR = äärimmäisen uhanalainen ja EN = erittäin uhanalainen. Metsälain 10 § kohdalla on syytä huomata, ettei metsälaki ole voimassa jo asemakaavoitetulla alueella ja että lakikohteiden on yleiskaava-alueillakin sijaittava maa- ja metsätalousalueella.

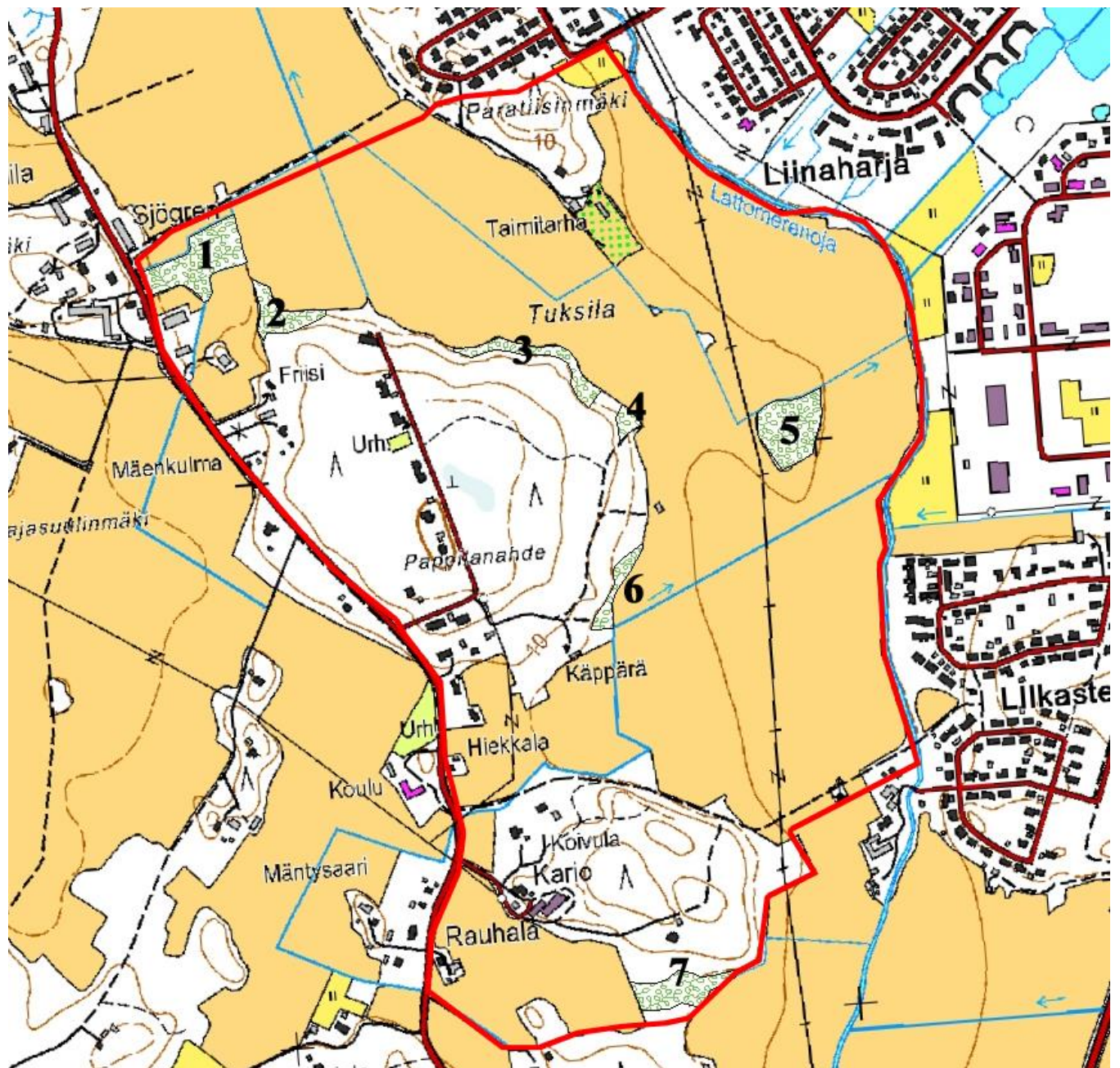
2.2 KASVILLISUUDEN YLEISKUVAUS

Suuri osa Pappilanahteen tutkimusalueesta on eri tavoin viljeltyä peltoa. Metsämaata löytyy ainoastaan erillisistä peltojen rajaamista saarekkeista. Alueen länsireunaa rajaa Tuorsniemenoja.

Suurin osa metsämaasta on joko kuivahkoa tai tuoretta kangasmaata. Lehtoja tai lehtomaista kangasta löytyy muutamilta metsäsaarekkeiden reunavyöhykkeen entisiltä kulttuurivaikutteisilta, pienialaisilta kuvioilta ja ojien varsilta. Laajin, osin kulttuurivaikutteinen, lehto löytyy keskeltä aluetta sijaitsevalta metsäsaarekkeelta. Saareke on käytännössä kokonaan lehtoa ja muutoinkin Pappilanahteen alueen monimuotoisuuden kannalta hyvin merkittävä. Alueen erikoisuus on Pappilan vanha kartanopuutarhan alueelle jäänyt edustava kostean lehdon alue aivan alueen luoteiskulmalla Tuorsniementien tien varressa.

Metsäsaarekkeiden lakialueilta löytyy karumpia, mäntyvaltaisia metsätyyppejä, vaikka saarekkeet ovatkin yleisilmettään rehevämpiä. Pappilanahteen arvokkaat kasvillisuuskuviot on kuvattu kartassa 2.

2.3 ARVOKKAAT LUONTOTYYPIT JA KASVILLISUUSKUVIOT



Kartta 2. Pappilanahten asemakaava-alueen arvokkaat kasvillisuuskuviot. MML kartta-aineisto 7/2013

KUVIOKOHTAISET SELITTEET:

1. Lehtokuvion on viimeinen jääne Tuorsniemen vanhasta Pappilan puutarhasta. Puutarhan historia ulottuu aina 1830-luvulle. Lehdossa voi vielä havaita pieniä jäänteitä maisemapuutarhan puistossa sijainneista sokkelokäytävistä ja kaivetuista kanavista tekosaarineen. Muu osa puistosta on muutettu sotien jälkeen pelloksi. Paikalle kehittyneen runsasravinteisen kostean lehdon sisällä kasvaa vielä osa entisistä puistopuista. Huomattavan järeitää, oletettavasti yli satavuotiaita, puistolehmuksia ja vaahteroita kasvaa siellä täällä muun lehtopuuston seassa. Lehdon arvoa nostaa myös muutama huomattavan järeä haapa. Paikoin lehtoon, etenkin Tuorsniemen tien puoleiselle alueelle, on kertynyt valitettavan paljon erilaista roskaa. (VU)

Maankäyttösuositus: Lehto on varsin pitkälle kehittynyt, mutta ei täytä Metsälain 10 § vaatimusta luonnontilaisuuden kaltaisuudesta. Lehto ei myöskään täytä, lehmuksista ja vaahteroista huolimatta, luonnonsuojelulain tarkoittaman jalopuulehdon määritelmää. Kohde on kuitenkin kulttuurihistoriallisesti ja luonnoltaan hyvin edustava ja monimuotoinen. Puiston rippeet olisi hyvin suotavaa säilyttää, joko luonnontilaisena lehtona tai palauttavien toimenpitein lehtipuupuistoksi säilyttäen vanhat puistopuut.

2. Kuviolla ojanvarressa löytyy pienialaisesti kosteaa lehtoa, mutta rinteeseen on kehittynyt kuusivaltainen keskiravinteinen käenkaali-oravanmarjatyyppin (OMaT) tuore lehto. (VU)

Maankäyttösuositus: Kohde täyttää Metsälain 10 § mukaisen rehevän lehtolaikun määritelmän ja tulisi näin jättää luonnontilaan.

3. Tuoretta ja kosteaa lehtoa on kehittynyt kapeana kaistaleena pellonreunusalueelle, kuvion länsiosassa on tehty paikoin tuoreita harvennus hakkuita. Paikoin löytyy kuitenkin mukavasti lahoa lehtipuuta, lähinnä harmaaleppää. (VU)

Maankäyttösuositus: Kuvio täyttää Metsälain 10 § mukaisen lehtolaikun määritelmän ja tulisi näin jättää luonnontilaan huolimatta tuoreesta hakkuusta.

4. Kulttuurivaikutteiselta kuviolta löytyy ilmeisesti hyvin vanhat kivijalan jäänteet. Vanhalle rakennuspaikalle on kehittynyt tuoretta keskiravinteista lehtoa sen kuivemmasta päästä. (VU)

Maankäyttösuositus: Kohde olisi suositeltavaa säästää, vaikka suoranaista velvoitetta tähän ei ole.

5. Laidunhistorian omaavalle peltosaarekkeelle on kehittynyt hieno, hakamainen ja rehevä, tuoreen lehdon keskittymä. Järeä puustoisella kuviolla kasvaa vaihtelevasti mm. järeää haapaa ja kuusta. Lehto on hyvin monipuolinen ja koostuu mosaiikkimaisista keski- ja runsasravinteisista tuoreista lehtolaikuista. (VU) ja (CR)

Maankäyttösuositus: Kohde täyttää Metsälain 10 § mukaisen rehevän lehtolaikun määritelmän ja tulisi näin jättää luonnontilaan.

6. Pellon reunaan on kehittynyt pienialainen ja keskiravinteinen käenkaali-oravanmarjatyyppin (OMaT) tuore lehto. Puusto on lähinnä keski-ikäistä haapaa ja kuusta. (VU)

Maankäyttösuositus: Kohde täyttää Metsälain 10 § mukaisen rehevän lehtolaikun määritelmän ja tulisi säästää.

7. Kuvio on lähinnä kosteaa ja runsasravinteista käenkaali-mesiangervotyyppin lehtoa (OFIT). Peltosaarekkeiden välissä kulkevan ojanvarren lehdon puusto koostuu eri-ikäisistä kuusista ja haavoista, joista järeimmät ovat yli satavuotiaita. Lehtoruohosto on runsasta ja edustavaa; ojan reunasta löytyi mm. lehtopalsamia. Kohteen luonnontilaisuutta heikentää taannoinen ojankaivu, mutta muutoin kohde täyttää rehevän lehtolaikun määritelmän. (VU)

Maankäyttösuositus: Kohde täyttää Metsälain 10 § mukaisen rehevän lehtolaikun määritelmän, joten alue olisi suositeltavaa säästää.



Kuva 1. Tuorsniemen vanhasta Pappilan puutarhasta on jäljellä rehevä lehto. Kuvio 1.



Kuva 2. Kostean lehdon peittää kesäkuun alussa yhtenäinen sudenmarjakasvusto.



Kuva 3. Kuvion 5 peltosaareke kuvattuna Pappilanahteelta itään.



Kuva 4. Kuvion 5 peltosaarekkeelle on kehittynyt hienoa, hakamaista ja rehevää, lehtolaikkujen mosaiikkia.



Kuva 5. Tuorsniemen pellot ovat yhä osin sarkaojitettuja. Taustalla Paratiisimäki.



Kuva 6. Pappilanahteen itälaidan suulin seinustan pöntössä pesii tuulihaukka.

2.4 UHANALAISET PUTKILOKASVILAJIT

Uhanalaisten, erityisesti suojeltavien ja Suomen kansainvälisten vastuulajien esiintymiä ei selvityksen yhteydessä löytynyt.

3 LIITO-ORAVASELVITYS

3.1. YLEISTÄ LIITO-ORAVASTA

Liito-orava on Siperian taigavyöhykkeen laji, jota esiintyy Euroopan Unionin alueella vain Suomessa ja Baltiassa. Liito-orava syö pääasiassa lehtipuiden versoja, lehtiä, siemeniä ja silmuja, Liito-oravanaaras tekee pesänsä mieluiten tikankoloon, mutta sille kelpaa myös linnunpöntöt ja tavallisen oravan risupesät Liito-orava suosii vanhahkoja kuusivaltaisia sekametsiä, joista löytyy riittävästi lehtipuita kolo- ja ruokailupuiksi. Suotuisalla pesimisalueella on useita haaparyhmiä pääpuuston ollessa kuusikko tai sekametsä. Liito-orava on aktiivisimmillaan iltahämärissä, muutenkin se liikkuu pääosin öisin. Parhaiten liito-oravan löytää pesäpuun tyvellä tai pesäpöntön katolla olevien sinapin väristen, riisinjyvän kokoisten ulostepapanoiden perusteella. Suomessa laji on voimakkaasti vähentynyt ja kansallisessa uhanalaisuusluettelossa (Rassi ym. 2010) se on merkitty vaarantuneeksi (NT). Laji kuuluu EU:n luontodirektiivin tiukasti suojeltujen lajien IV (a) -listalle. Listassa luetteloitujen lajien lisääntymis- ja levähdyspaikkojen hävittäminen ja heikentäminen on kielletty.

3.2 MENETELMÄT

Reviirien paikantamiseksi kaikki potentiaaliset metsäkuviot kierrettiin toukokuussa ennen kuin kasvillisuus peitti etsittävät ulostepapanat. Papanat myös hajoavat heti alkukesällä. Maastotyöt tehtiin heti tilauksen varmistuttua 12.5. ja 13.5.

3.3 TULOKSET

Pappilanahteen asemakaava-alueelta ei perusteellisesta etsinnästä huolimatta löytynyt liito-oravareviireitä. Alueella on jonkin verran lajille sopivaa metsämaata, mutta saarekkeiden eristyneisyydestä johtuen elinolosuhteet eivät enää liene lajille riittäviä.

4 LEPAKKOSELVITYS

4.1 YLEISTÄ LEPAKOISTA

Suomesta tunnetaan tällä hetkellä 13 lepakkolajia, joista kaikki ei-muuttavat lajit käyttävät yksinomaan tai lähes yksinomaan metsiä lisääntymiseen, ruokailualueina tai päiväpiilotteluun. Intensiivinen metsien käyttö on vaikuttanut suuresti metsien rakenteeseen ja on osasyynä lepakkokantojen vähenemiseen. Esimerkiksi lisääntymispaikkoina käytettävien kelojen ja vanhojen kolopuiden poistaminen heikentää lepakoiden selviämistä metsissä.

Kaikki lepakkolajimme kuuluvat EU:n Luontodirektiivin liitteen IV (a) lajilistaan. Luonnonsuojelulain 49 §:n mukaan lepakoiden lisääntymis- ja levähdyspaikkojen hävittäminen ja heikentäminen on kiellettyä. Näitä ovat kesäaikaiset päiväpiilot sekä talvehtimispaikat. Ripsisiippa on luonnonsuojelulain 47 §:n mukaisesti säädetty luonnonsuojeluasetuksella erityistä suojelua vaativaksi lajiksi ja sen esiintymispaikan hävittäminen ja heikentäminen on kielletty alueellisen ympäristökeskuksen tekemän esiintymispaikan rajauspäätöksen jälkeen. Suomi liittyi Euroopan lepakoidensuojelusopimukseen (EUROBATS) vuonna 1999. Sopimus velvoittaa osapuolimaita huolehtimaan lepakoiden suojelusta lainsäädännön kautta sekä tutkimusta ja kartoituksia lisäämällä. EUROBATS-sopimuksen mukaan osapuolimaiden tulee pyrkiä säästämään lepakoille tärkeitä ruokailualueita.

4.2 MENETELMÄT

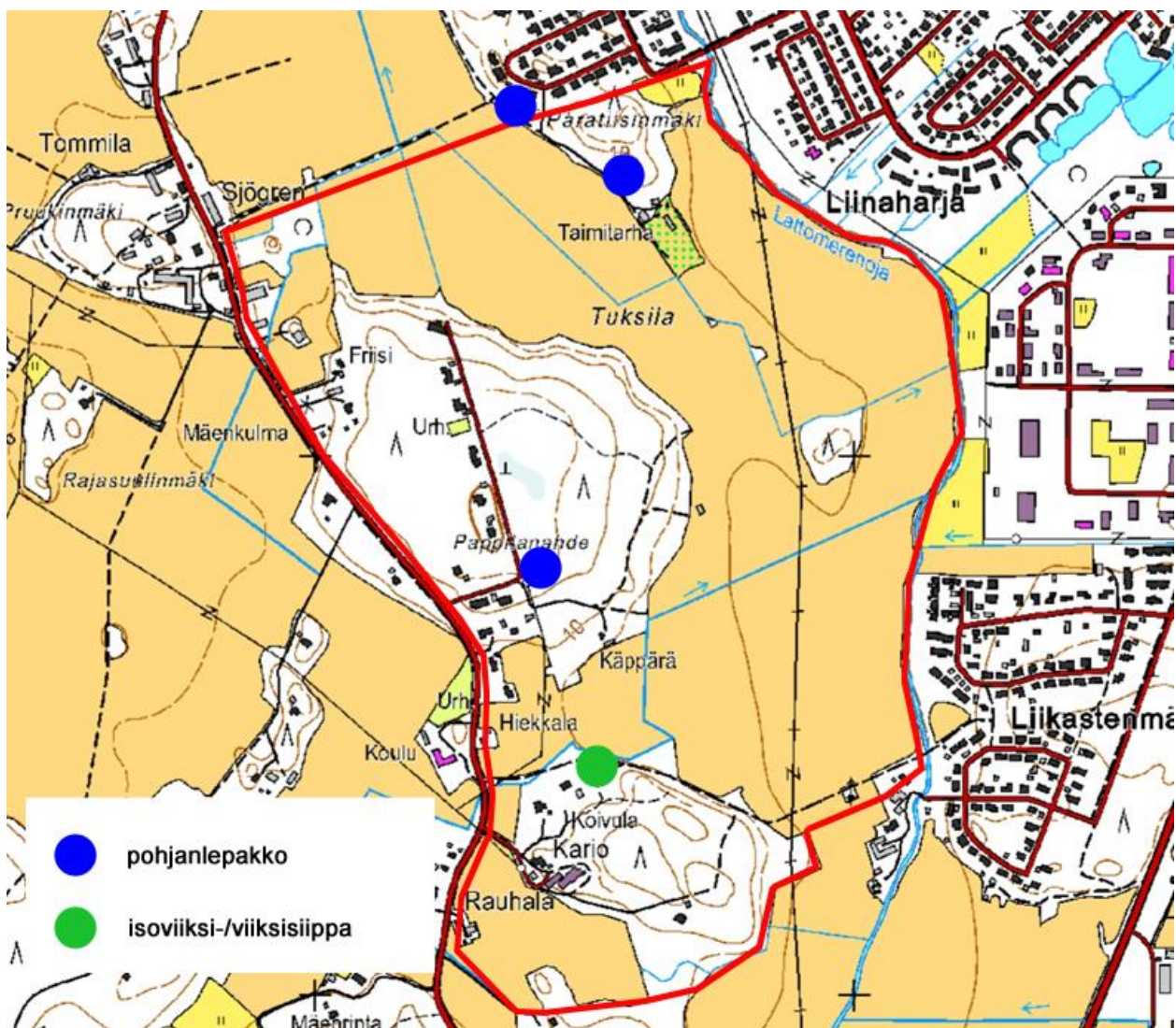
Lepakkoselvityksen kiertolaskennat tehtiin Suomen lepakkotieteellisen yhdistyksen kartoitusohjeiden mukaisesti kolme kertaa kesässä: yksi kesäkuussa ja loput heinä-elokuussa. Vähäisistä havainnoista johtuen tehtiin vielä yksi ylimääräinen käynti loppukesällä, mutta tälläkään kerralla ei lisähavainnointia kertynyt. Lepakoita kuunneltiin ultraäänidetektorilla öisin ja havainnot lajinmäärityksineen tallennettiin koordinaattitietona. Reviirien paikantamiseksi kaikki potentiaaliset metsäkuviot kierrettiin ja lepakkoreviirit ja elinpiirit rajattiin kartalle (kartta 3.) Kasvillisuusselvityksen yhteydessä koetettiin paikantaa mahdollisia lepakoiden päiväpiiloja ja lisääntymispaikkoja.

4.3 TULOKSET

Lepakkohavainnointia kertyi hyvin niukasti, vaikka kuuntelukertoja tehtiin neljä. Selvitysalueelta paikannettiin pohjanlepakkoja ja viiksisiippalajeja. Pohjanlepakkoita kuultiin ainoastaan kolme ja isoviiksi-/viiksisiippa lajiparia vain yhden kerran. Lajiparia isoviiksi-/viiksisiippa ei ole mahdollista erottaa ultraäänten perusteella toisistaan. Kaikki havaitut lajit kuuluvat EU:n Luontodirektiivin IV (a) -liitteeseen ja niiden lisääntymis- ja levähdyspaikkojen hävittäminen ja heikentäminen on kielletty.

Kaikki lepakkohavainnot tehtiin loppukesän kuuntelujen yhteydessä. I-luokan lepakkoalueita eli lisääntymis- tai levähdyspaikkoja, eikä myöskään luokan II tärkeitä ruokailualueita tai siirtymäreittejä, kyetty paikantamaan. Kaikki lepakkohavainnot on kuvattu kartassa 3.

Maankäyttösuositus: Vähäisen havaintomäärän johdosta alueen maankäyttöä ei ole syytä rajoittaa lepakoiden perusteella.



Kartta 3. Pappilanahteen asemakaava-alueen lepakkohavainnot.

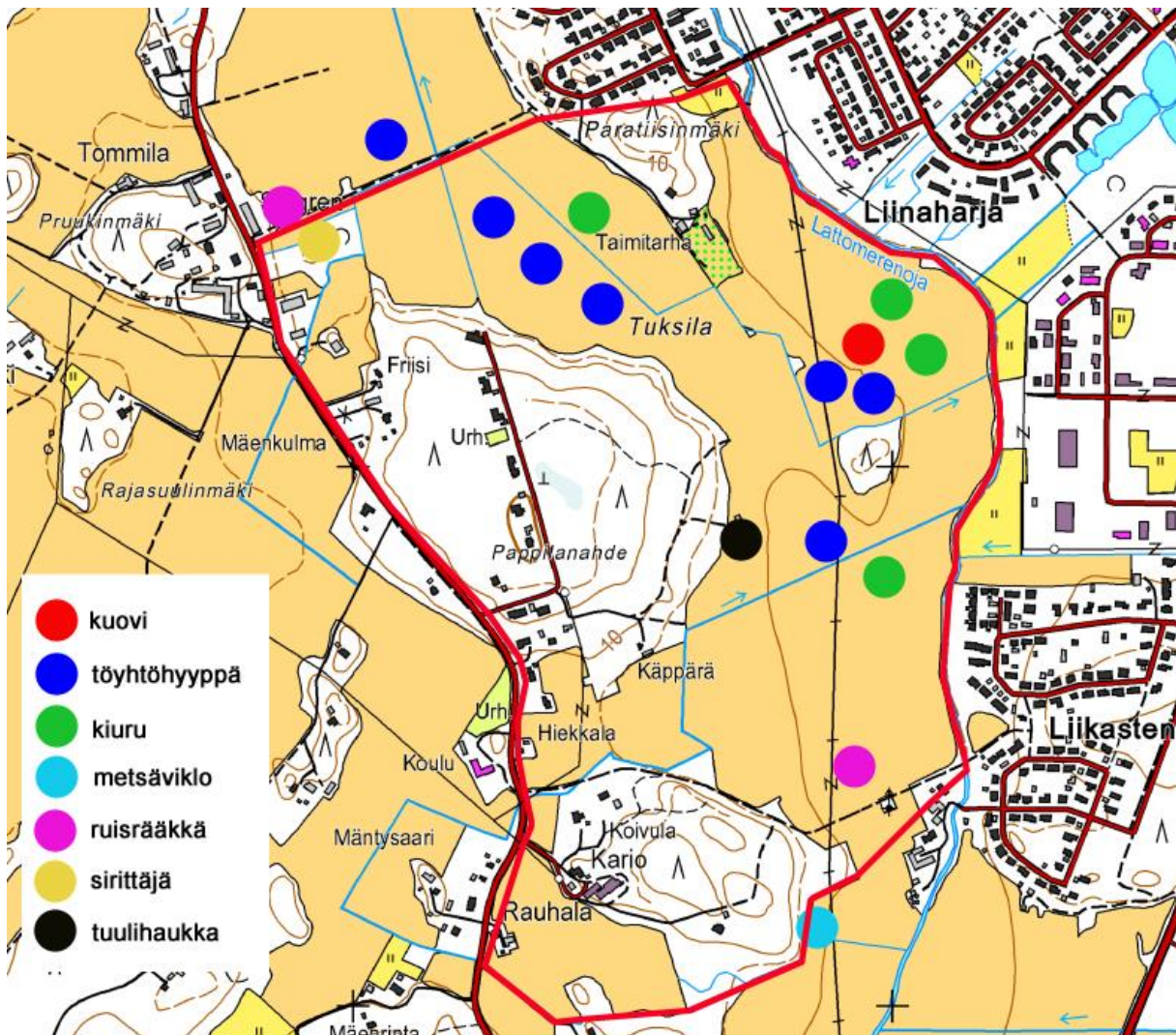
5 LINNUT

5.1 MENETELMÄT

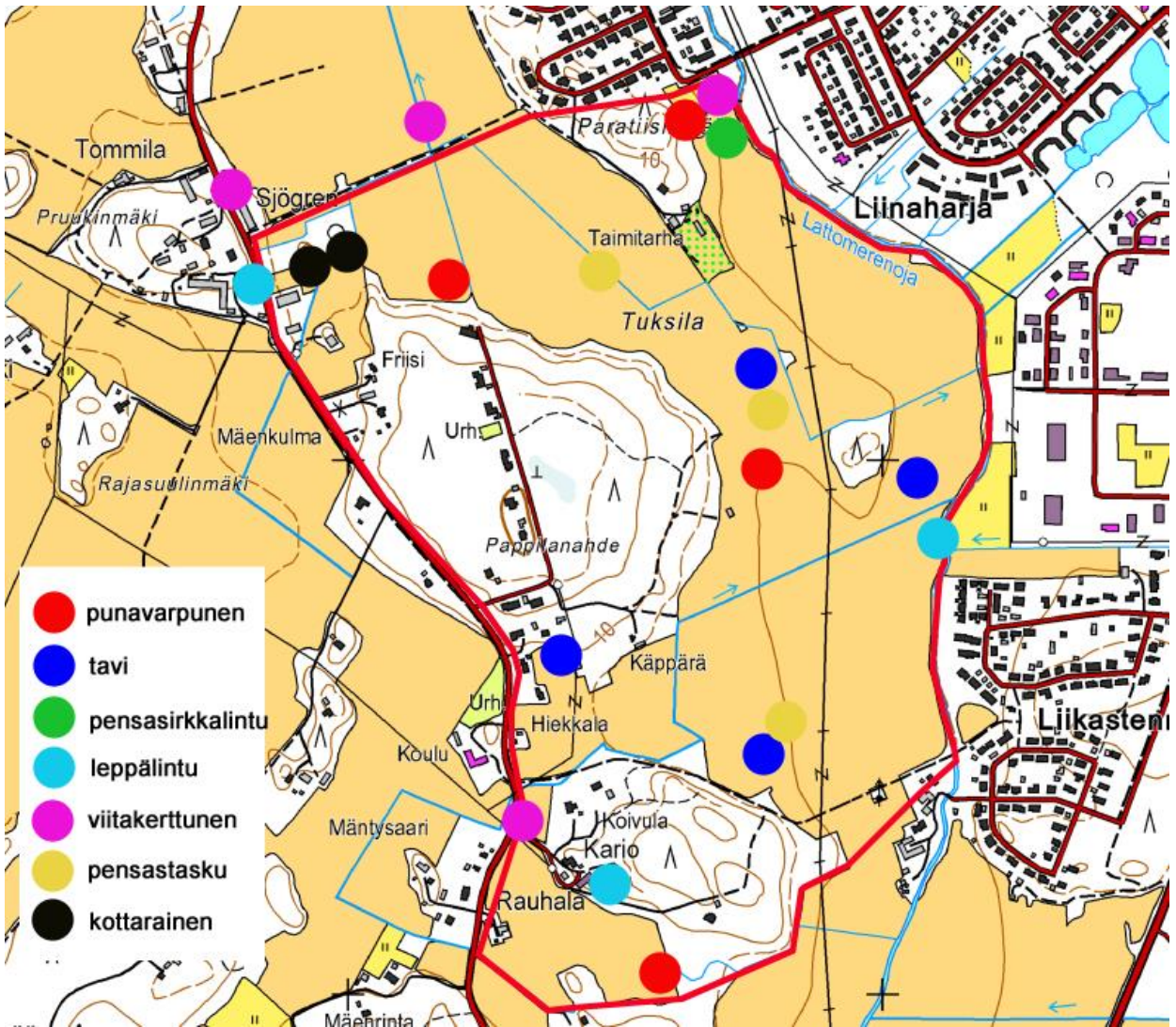
Kaavavaikutteisen arvokkaan linnuston selvittämiseen käytettiin kolme käytikertaa valtakunnallisten ohjeiden ja suosituksen mukaan. Ajankohta oli hieman myöhäinen varhain soidintavien lajien kannalta, mutta muutoin tutkimuksella on saatu hyvä yleiskuva alueen pesivästä linnustosta. Maankäyttöön vaikuttavien tai muusta syystä merkittävien lajien osalta tarkkuus on hyvä. Levähtävien lintujen osalta Pappilanahteen alueella ei tehty laskentoja, mutta LTSS-hankkeen yhteydessä selvitetty lähialueen suurten lintujen levähdysalueet sijoittuvat jonkin matkan päähän Lattomerensuuntaan.

5.2 TULOKSET

Pappilanahteen asemakaava-alueella pesii selvityksen perusteella 54 lintulajia. Kartoissa 4 ja 5 on kuvattu joko maankäyttöön vaikuttavien tai muuten luonnon monimuotoisuuden kannalta mielenkiintoisen lajiston sijoittuminen. Alueella pesii viisi uhanalaista tai lintudirektiivin I-liitteessä mainittua lajia. Ainoa lintudirektiivin I-liitteen laji on ruisrääkkä ja uhanalaisia kaksi lajia. Uhanalaisuusluokaltaan silmälläpidettävistä (NT) lajeista pesimälinnustoon kuuluivat sirittäjä ja punavarpunen. Suomen kansainvälisten erityisvastuulajien reviierejä kertyi neljä. Lajit olivat tavi, ruisrääkkä, kuovi ja leppälintu. Lajien suojelustatuksesta huolimatta niiden esiintyminen ei vaikuta asemakaavaan. Lajikohtaisen tarkastelun (s. 10) yhteydessä on käsitelty mielenkiintoisia lajeja tarkemmin.



Kartta 4. Pappilanahteen maankäyttöön vaikuttavien tai muuten luonnon monimuotoisuuden kannalta mielenkiintoisen lintulajiston sijoittuminen. MML kartta-aineisto 7/2013



Kartta 5. Pappilanahteen maankäyttöön vaikuttavien tai muuten luonnon monimuotoisuuden kannalta mielenkiintoisen lintulajiston sijoittuminen. MML kartta-aineisto 7/2013

Laji	Lintudirektiivin liite	Uhanalaisuusluokka	Suomen erityisvastuulaji
Tavi, <i>Anas crecca</i>			x
Ruisräikkä, <i>Crex crex</i>	x		x
Kuovi, <i>Numenius arquata</i>			x
Leppälintu, <i>Phoenicurus phoenicurus</i>			x
Sirittäjä, <i>Phylloscopus sibilatrix</i>		NT	
Punavarpunen, <i>Carpodacus erythrinus</i>		NT	
Yhteensä	1	2	4
Silmälläpidettävän (NT) lajin kannan koko tai kehitys lähes täyttävät vaarantuneiden kriteerit.			

Taulukko 2. Pappilanahteen selvitysalueella pesivät direktiivilajit, uhanalaiset ja Suomen erityisvastuulajit

5.3 LAJIKOHTAINEN TARKASTELU

Lajikohtaisen tarkastelun yhteydessä käytetyt termit pari, pesintä ja reviiri tarkoittavat lajien valtakunnallisten menetelmien ohjeiden mukaan tulkittua elinpiiriä. Mielenkiintoisten lajien kohdalla kerrotaan lyhyesti lajin esiintymiskuvasta Pappilanah-teen alueella. Yleisten ja runsaiden monenlaisten ympäristöjen lajien kohdalla tyydytään mainitsemaan laji nimeltä.

Heinäorsora (*Anas platyrhynchos*)

Tavi (*Anas crecca*)

Yksi tavipari yhytettiin ojan varresta. Laji kuuluu Suomen kansainvälisiin erityisvastuulajeihin.

Fasaani (*Phasianus colchicus*)

Ruisrääkkä (*Crex crex*)

Ruisrääkkä huuteli kesäkuun lepakkokierroksen aikana selvitysalueen rajan tuntumassa. Ruisrääkkä mainitaan EU:n lintudirektiivin I-liitteessä ja se kuuluu Suomen kansainvälisiin erityisvastuulajeihin.

Töyhtöhyppä (*Vanellus vanellus*)

Peräti seitsemän paria hyppiä pesi pelloilla.

Kuovi (*Numenius arquata*)

Yksi pari kuoveja pesi peltoaukealla. Laji kuuluu Suomen kansainvälisiin erityisvastuulajeihin.

Tuulihaukka (*Falco tinnunculus*)

Tuulihaukka pesi suulin päätyyn asetetussa pesälaatikossa.

Lehtokurppa (*Scolopax rusticola*)

Lehtokurppahavaintoja tehtiin hyvin niukasti. Muutamia reviirilentoaan kiertäviä lintuja havaittiin lepakkokuuntelujen yhteydessä.

Metsäviklo (*Tringa ochropus*)

Yksi metsäviklopari pesi selvitysalueella. Pesinnäksi tulkitut havainnot perustuvat pesänsä tuntumassa varoitelleisiin emolintuihin.

Sepelkyhky (*Columba palumbus*)

Käki (*Cuculus canorus*)

Käpytikka (*Dendrocopos major*)

Kiuru (*Alauda arvensis*)

Haarapääsky (*Hirundo rustica*)

Metsäkirvinen (*Anthus trivialis*)

Västäräkki (*Motacilla alba*)

Rautiainen (*Prunella modularis*)

Punarinta (*Erithacus rubecula*)

Satakieli (*Luscinia luscinia*)

Leppälintu (*Phoenicurus phoenicurus*)

Laji kuuluu Suomen kansainvälisiin erityisvastuulajeihin.

Pensastasku (*Saxicola rubetra*)

Mustarastas (*Turdus merula*)

Räkättirastas (*Turdus pilaris*)

Laulurastas (*Turdus philomelos*)

Punakylkirastas (*Turdus iliacus*)

Pensasirkkalintu (*Locustella naevia*)

Viitakerttunen (*Acrocephalus dumetorum*)

Mustapääkerttu (*Sylvia atricapilla*)

Lehtokerttu (*Sylvia borin*)

Hernekerttu (*Sylvia curruca*)

Pensaskerttu (*Sylvia communis*)

Sirittäjä (*Phylloscopus sibilatrix*)

Ainoa sirittäjä lauloi Pappilan entisen puiston lehdossa. Laji on silmälläpidettävä (NT).

Tiltalti (*Phylloscopus collybita*)

Pajulintu (*Phylloscopus trochilus*)

Hippiäinen (*Regulus regulus*)

Harmaasieppo (*Muscicapa striata*)

Kirjosieppo (*Ficedula hypoleuca*)

Hömötiainen (*Parus montanus*)

Kuusitiainen (*Parus ater*)

Sinitiainen (*Parus caeruleus*)

Talitiainen (*Parus major*)

Närhi (*Garrulus glandarius*)

Naakka (*Corvus monedula*)

Harakka (*Pica pica*)

Varis (*Corvus cornix*)

Kottarainen (*Sturnus vulgaris*)

Pikkuvarpunen (*Passer montanus*)

Varpunen (*Passer domesticus*)

Peippo (*Fringilla coelebs*)

Viherpeippo (*Carduelis spinus*)

Vihervarpunen (*Carduelis spinus*)

Punavarpunen (*Carpodacus erythrinus*)

Neljä paria eripuolilla tutkimusalueella. Laji on silmälläpidettävä (NT).

Keltasirkku (*Emberiza citrinella*)

Pajusirkku (*Emberiza schoeniclus*)

- Bat Conservation Trust. 2007: *Bat Surveys – Good Practice Guidelines*. Bat Conservation Trust, London.
- Hanski, I., Henttonen, H, Liukko, U-M., Meriluoto, M. & Mäkelä, A. 2001: *Liito-oravan (Pteromys volans)biologia ja suojelu Suomessa*. Suomen ympäristö 459. Ympäristöministeriö.
- Hämet-Ahti, L., Palmén, A., Alanko, P. & Tigerstedt, P. M. A. 1992. *Suomen puu- ja pensaskasvio*. Dendrologian Seura – Dendrologiska Sällskapet r.y., Helsinki. 373 s.
- Hämet-Ahti, L., Suominen, J., Ulvinen, T. & Uotila, P. (toim.). 1998. *Retkeilykasvio*. Luonnontieteellinen keskusmuseo, Kasvimuseo, Yliopistopaino, Helsinki. 656 s.
- Häyrynen, M., Raike, E., Riionheimo, A. ja Viitala, H. 2009. *Vihreä Perintö Satakunnan historialliset puistot ja puutarha*. Luontotalo Arkin julkaisuja 1, Satakunnan Museo. 96 s.
- Koskimies, P. 1994: *Linnustonseuranta ympäristöhallinnon hankkeissa*. – Vesi- ja ympäristöhallituksen julkaisuja, Sarja B. 83 s.
- Koskimies, P. & Väisänen, R.A. 1988: *Linnustonseurannan havainnointiohjeet*. 2. uusittu painos. – Helsingin yliopiston eläinmuseo, Helsinki.
- Meriluoto, M. & Soininen, T. 1998. *Metsäluonnon arvokkaat elinympäristöt*. Metsälehti Kustannus, Helsinki. 192 s.
- Mossberg, B. & Stenberg, L. 2006: *Suuri Pohjolan Kasvio*. – Kustannusosakeyhtiö Tammi, Helsinki. 928 s.
- Rassi, P., Hyvärinen, E., Juslén, A. & Mannerkoski, I. (toim.) 2010: *Suomen lajien uhanalaisuus – Punainen kirja 2010*. Ympäristöministeriö & Suomen ympäristökeskus, Helsinki. 685 s
- Raunio, A., Schulman, A. ja Kontula, T. (toim.). 2008: *Suomen luontotyyppien uhanalaisuus*. Suomen ympäristökeskus, Helsinki. Suomen ympäristö 8/2008. Osat 1 ja 2. 264 + 572 s.
- Rusanen, P., Aalto, T., Mikkola-Roos, M., Nuotio, K. & Pessa, J. 2005: *Seurannan kehittäminen ja suositukset lintuvesillä: linnustonseuranta*. – Teoksessa: Mikkola-Roos, M. & Niikkonen, T. 2005: *Kosteikkojen kunnostuksen ja hoidon parhaat käytännöt kuudella Life-kohteella Suomessa – Life CO-OP –hankkeen tulokset*. – Metsähallituksen luonnonsuojelujulkaisuja, Sarja A 149. 120 s.
- Sierla, L., Lammi, E., Mannila, J. & Nironen, M. 2004: *Direktiivilajien huomioon ottaminen suunnittelussa*. –Suomen Ympäristö 742. Ympäristöministeriö. 113 s.
- Suomen Lepakkotieteellinen yhdistys ry: *Ohjeet lepakkokartoituksia varten*, Luonnos 18.3.2011. 7 s.
- Suurien Lintujen kerääntymäalueet Satakunnassa. Havaintokatsaus*. Vilen R., Luoma S. ja Ijäs A. Luontotietoa tuulivoimatuotannon suunnitteluun Sata kunnassa (LTSS) -hanke 2012. Porin Lintutieteellinen Yhdistys PLY ry ja Rauman Seudun Lintuharrastajat ry. 53s.+liitteet.
- Söderman, T. 2003: *Luontoselvitykset ja luontovaikutusten arviointi – kaavoituksessa, YVA-menettelyssä ja Natura-arvioinnissa*. – Ympäristöopas 109. Suomen ympäristökeskus. 196 s.
- Toivonen, H. & Leivo, A. 2001. *Kasvillisuuskartoituksessa käytettävä kasvillisuus- ja kasvupaikkaluokitus*. Kokeiluversio. Metsähallituksen luonnonsuojelujulkaisuja. Sarja A 14.

**Genius
LOCI**
Luonto- ja kulttuuripalvelut Ky

2013



Osallistumis- ja arviointisuunnitelma

Pappilanaide

Klasipruukin (89.) kaupunginosan laajennus, 1. asemakaava 609 1753

Maankäyttö- ja rakennuslain 63§ mukainen osallistumis- ja arviointisuunnitelma, jossa kuvataan kaavatyön tavoitteet ja lähtökohdat, valmistelun ja päätöksenteon eteneminen, kaavan vaikutusten arviointitavat, osallistumismahdollisuudet ja tiedottaminen. Osallistumis- ja arviointisuunnitelmaa päivitetään kaavatyön eri vaiheissa tarvittaessa.

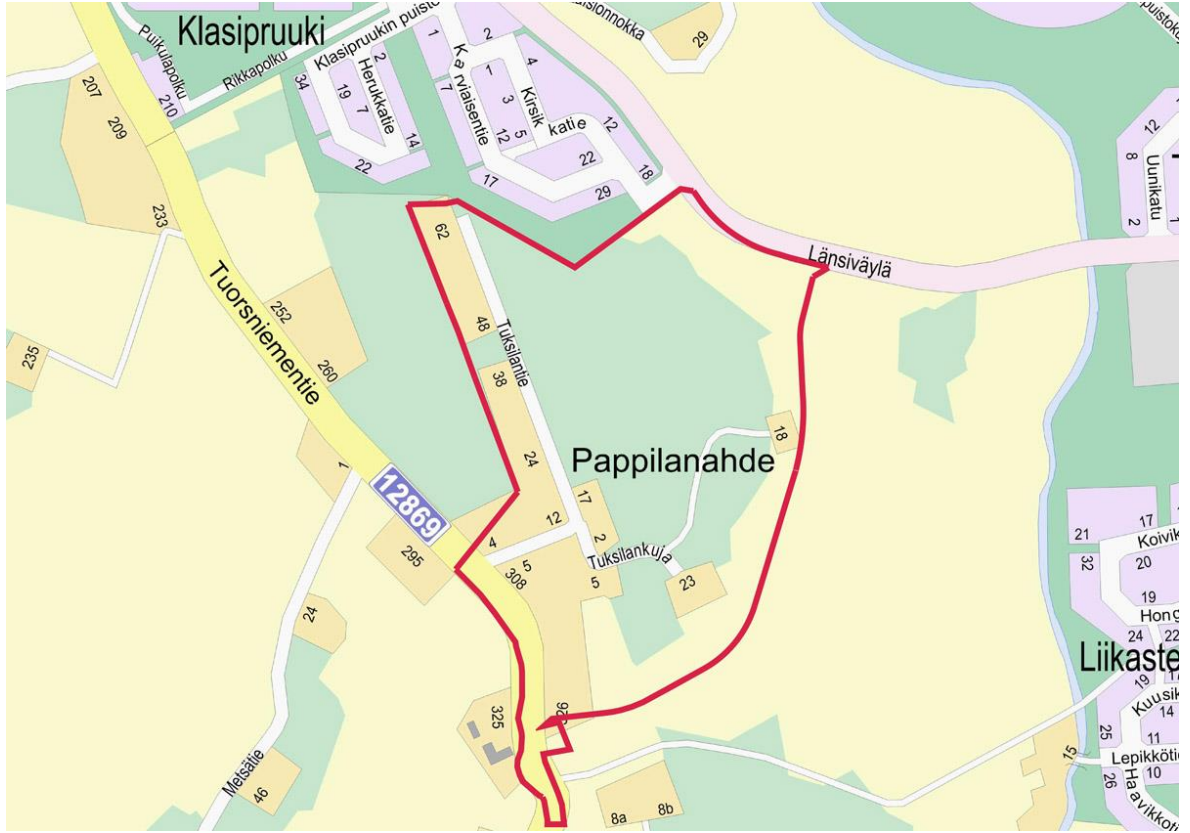


PORIN KAUPUNKI

Porin kaupunkisuunnittelu	27.10.2022
Asemakaavan tunnus	609 1753
Diario	PRIDno-2022-1061
Vireilletulo	2.11.2022
Luonnos nähtävillä	3.11 - 2.12.2022

OSOITE

Tuksilantie, 28600 Pori.



Suunnittelualueen sijainti. Alueen rajaus täsmentyy työn edetessä.

ALOITE TAI HAKIJA

Porin kaupunki.

SUUNNITTELUALUE

Suunnittelualue sijaitsee noin 5 km Porin kauppatorista lounaaseen. Suunnittelualueen koko on 31,9 ha. Porin kaupunki omistaa alueesta 80%. Yksityisten maat ovat rakennettua pientaloaluetta. Suunnittelualue on kaavoituskatsauksen 2022-2024 kohde L3 (osa).

SUUNNITTELUKÄYTÄVÄ JA TAVOITTEET

Suunnittelualueelle laaditaan 1. asemakaava, jossa Pappilanahteen metsä osoitetaan pientaloalueeksi. Länsiväylän ja Tuorsniementien välille osoitetaan katuyhteys.

LÄHTÖTIEDOT

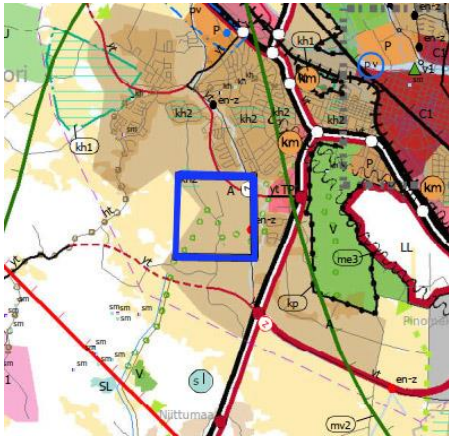
Alueen kuvaus

Suunnittelualue on rakentamatonta metsää, lukuunottamatta yksityisten omistamia kiinteistöjä ja reunojen peltokaistaleita. Alueen korkeustaso vaihtelee välillä +5...+20m merenpinnasta. Alue rajautuu lännessä Tuosniementiehen ja yksityisten omistamiin maihin. Pohjoisessa ja koillisessa alue rajautuu Klasipruukin v. 2018 asemakaavoitettuun pientaloalueeseen ja Länsiväylään. Alueen liikenne perustuu Tuorsniementiehen ja Tuksilantiehen, joka on yksityistie.

KAAVATILANNE

Maakuntakaava

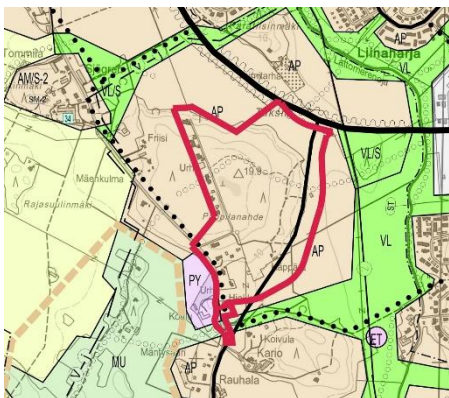
Satakunnan maakuntakaavassa (17.12.2009, YM vahv. 30.11.2011, lainv. KHO:n päätöksellä 13.3.2013) suunnittelualue on osoitettu taajamatoimintojen alueeksi (A). Kaavamääräyksen mukaan aluetta suunniteltaessa tulee kiinnittää erityistä huomiota yhdyskuntarakenteen eheyttämiseen ja täydentämiseen hajanasesti ja vajaasti rakennetuilla alueilla. Lisäksi alue on osoitettu kaupunkikehittämisen kohdevyöhykkeeksi (kk1).



Ote maakuntakaavasta.

Yleiskaava

Alueella on voimassa 10.12.2007 hyväksytty Porin kantakaupungin yleiskaava 2025 –osayleiskaava. Osayleiskaava on oikeusvaikutteinen. Osayleiskaavassa alue on osoitettu pientalovaltaiseksi asuinalueeksi (AP). Suunnittelualan läpi on osoitettu kevyen liikenteen reitti itä-länsisuunnassa. Länsiväylän varteen on osoitettu meluntorjuntatarve. Suunnittelualue on yleiskaavassa suunnittelutarvealuetta, jolla rakennuspaikan vähimmäiskoko on 2 ha.



Ote osayleiskaavasta.

Asemakaava

Suunnittelualue on asemakaavoittamaton. Suunnittelualue rajautuu pohjoisessa v. 2018 asemakaavoitettuun Klasipruukin asuntoalueeseen ja Länsiväylään.

Muu lähtötietoaineisto

Alueen luontoselvitys on laadittu v. 2013 (Genius Loci luonto- ja kulttuuripalvelut).

Tonttijako ja -rekisteri

Suunnittelualueella ei ole tonttijakoa.

Kunnallistekniikka

Tuksilantien kotitalouksilla on vesijohto. Jätevesiviemäriin on liitetty Tuksilantien alkupään kiinteistöt. Tuksilantie on yksityistie.

KAAVAN TAVOITTEET

Tavoitteena on suunnitella Pappilanahteen metsään kaupunkikuvallisesti korkeatasoinen pientaloalue. Kaavan laadinnassa huomioidaan alueen luontoarvot ja maastonmuodot. Uudet tontit pyritään suunnittelemaan helposti rakennettaviksi. Länsiväylän ja Tuorsniementien välille muodostetaan katuyhteys.

ARVIOITAVAT VAIKUTUKSET

Työssä arvioidaan asemakaavan vaikutukset mm:

- vaikutukset alueen luontoon ja maisemaan
- vaikutukset alueen liikenteeseen
- vaikutukset alueen palvelutarpeeseen

Arvioinneissa hyödynnetään alueelle aiemmin laadittuja selvityksiä ja raportteja. Vaikutusten ollessa vähäisiä arvioinnin suorittaa pääasiassa kaavan laatija apunaan Porin kaupungin eri hallintokuntien ja laitosten asiantuntemus. Osalliset voivat esittää mielipiteensä arvioitavien vaikutusten riittävydestä.

OSALLISET

- Suunnittelu- ja lähialueen maanomistajat ja asukkaat
- Suunnittelu- ja lähialueen yritykset ja yhteisöt
- Tekninen lautakunta
- Ympäristö- ja lupapalveluiden lautakunta
- Perusturvalautakunta
- Satakunnan Museo
- Satakunnan pelastuslaitos
- Pori Energia Oy Energiayksikkö
- Pori Energia Sähköverkot Oy
- Porin Vesi

-
- DNA Oy, Länsi-Suomi
 - Satakuntaliitto
 - Varsinais-Suomen ELY-keskus

VUOROVAIKUTUS JA AIKATAULU

Vireilletulo ja luonnosvaihe

Kaavahankkeen vireilletulosta ilmoitetaan kuulutuksella sanomalehdissä, kaupungin verkkosivuilla sekä kirjeellä osallisille. Samalla osallistumis- ja arviointisuunnitelma (OAS) julkistetaan. Kaupunkisuunnittelu asettaa asemakaavan valmisteluaineiston nähtäväksi samanaikaisesti osallistumis- ja arviointisuunnitelman kanssa. Kaavahankkeen aikana osalliset voivat esittää hanketta, kaavaluonnosta ja OAS:aa koskevia suullisia ja kirjallisia mielipiteitä kaupunkisuunnitteluun. Kaavahankkeesta järjestetään yleisötilaisuus alueen asukkaille.

Mikäli osallinen katsoo, että esim. osallistumisen laajuus tai vaikutusten arviointi ei ole riittävä tai on puutteellinen, voi hän esittää asian tarkistamista ja korjaamista OAS:aan. Osallinen voi esittää myös pyynnön ympäristökeskukselle neuvottelun järjestämisestä osallisen, kunnan ja ELY-keskuksen kesken, jos neuvottelu kunnan kanssa ei tuota tulosta.

Ehdotusvaihe

Kaupunkisuunnittelu valmistelee asemakaavaehdotuksen huomioiden luonnosvaiheessa esitetyt mielipiteet. Kaupunginhallituksen käsittelyn jälkeen asemakaavaehdotus asetetaan nähtäville vähintään 30 vrk:n ajaksi ja nähtävänäolosta ilmoitetaan kuulutuksella paikallisissa lehdissä sekä Porin kaupungin verkkosivuilla. Ehdotusvaiheessa järjestetään tarvittaessa toinen viranomaisneuvottelu.

Ehdotusvaiheen nähtävänäolon aikana osalliset voivat tehdä kirjallisia muistutuksia asemakaavaehdotuksesta. Ehdotuksesta pyydetään myös tarvittavat lausunnot. Muistutuksiin ja lausuntoihin laaditaan vastineet, jotka toimitetaan asianosaisille ja liitetään kaava-asiakirjoihin. Muistutusten ja lausuntojen perusteella tehdään myös tarvittavat korjaukset asemakaavaehdotukseen.

Asemakaavaehdotuksen hyväksyminen

Asemakaavaehdotuksen hyväksyy kaupunginvaltuusto. Kaupunginvaltuuston päätöksestä on mahdollisuus tehdä valitus Turun hallinto-oikeuteen ja edelleen korkeimpaan hallinto-oikeuteen.

Asemakaavaehdotuksen valtuustokäsittelystä annetaan kirjallinen ilmoitus niille kunnan jäsenille sekä muistuttajille, jotka ovat ilmaisseet halukkuutensa ko. tiedon saamiseen. Valtuuston hyväksymispäätöksestä voi valittaa Turun hallinto-oikeuteen ja sen päätöksestä korkeimpaan hallinto-oikeuteen. Korkeimmalta hallinto-oikeudelta on haettava lupa valitusta varten, mikäli asemakaava on oikeusvaikutteisen yleiskaavan alueella ja hallinto-oikeuden asemakaavavalituksesta tekemä päätös ei ole muuttanut kaupunginvaltuuston päätöstä.

Arvioitu aikataulu sekä osallistumis- ja vuorovaikutusmenetelmät

Kaavamuutoksen arvioitu aikataulu

-
- Osallistumis- ja arviointisuunnitelma, asemakaavaluonnos 2022
 - Kuulutus vireilletulosta SK, SV, www.pori.fi
 - Luonnosvaiheen nähtävilläolo vähintään 14 vrk
 - Lisäselvitykset
 - Luonnosvaiheen palautteen arviointi ja asemakaavan muutosehdotuksen valmistelu palautteen ja selvitysten pohjalta
 - Kaavaehdotuksen käsittely, kaupunginhallitus
 - Kuulutus ehdotusvaiheen nähtävänäolosta
 - Ehdotusvaiheen nähtävänäolo 30 vrk, 2023
 - Ehdotusvaiheen muistutusten ja lausuntojen arviointi
 - Kaupunginhallitus esittää valtuustolle asemakaavaehdotuksen hyväksymistä
 - Asemakaavamuutoksen hyväksyminen, kaupunginvaltuusto 2023.

Aikatauluarviota tarkistetaan, mikäli kaavaan kohdistuu muistutuksia ja valituksia tai muita vastavia lisäselvityksiä vaativia seikkoja.

PALAUTE JA YHTEYSTIEDOT

Lisätietoja osallistumis- ja arviointisuunnitelmasta ja kaavan valmistelusta antaa kaavan laatija, kaavoitusarkkitehti Mirko Laurinen, puh. 044 701 1604 tai asemakaava-arkkitehti Otto Arponen, puh. 044 701 2994, käyntiosoite Luvianpuistokatu 1 (4. krs), 28100 Pori.

Palautetta tästä osallistumis- ja arviointisuunnitelmasta voi antaa kaavan laatijalle nähtävilläolon loppuun mennessä. Mielenpitoet voi esittää suullisesti ja kirjallisesti kaupunkisuunnitteluun osoitteeseen: Porin kaupunkisuunnittelu, PL 95, 28101 PORI tai sp. kaupunkisuunnittelu@pori.fi

Porissa 27.10.2022
Mirko Laurinen
kaavoitusarkkitehti

Otto Arponen
asemakaava-arkkitehti