

Asemakaavan seurantalomake

Asemakaavan perustiedot ja yhteenveto

Kunta	Pori	Täyttämispvm	28.11.2025
Kaavan nimi	VÄHÄKATAVA 75. KAUPUNGINOSA, ASEMAKAAVAN MUUTOS 609 1762		
Hyväksymispvm		Ehdotuspvm	19.12.2022
Hyväksyjä		Vireilletulosta ilm. pvm	17.5.2022
Pysyvä kaavatunnus		Kunnan kaavatunnus	6091762
Kaava-alueen pinta-ala [ha]	7,4906	Uusi asemakaavan pinta-ala [ha]	7,2431
Maanalaisten tilojen pinta-ala [ha]		Asemakaavan muutoksen pinta-ala [ha]	0,2475

Ranta-asemakaava	Rantaviivan pituus [km]	
Rakennuspaikat [lkm]	Omarantaiset	Ei-omarantaiset
Lomarakennuspaikat [lkm]	Omarantaiset	Ei-omarantaiset

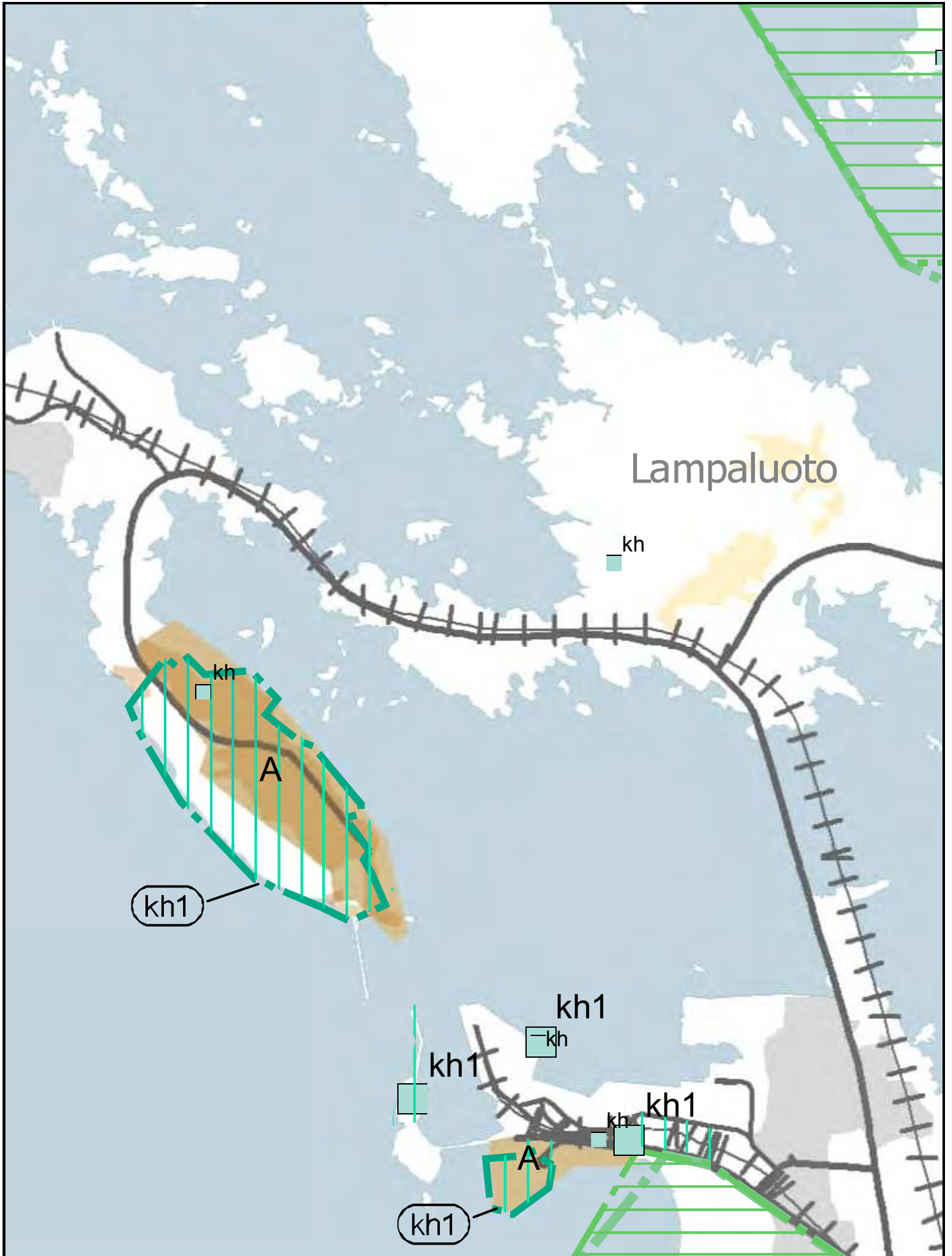
Aluevaraukset	Pinta-ala [ha]	Pinta-ala [%]	Kerrosala [k-m ²]	Tehokkuus [e]	Pinta-alan muut. [ha ±]	Kerrosalan muut. [k-m ² ±]
Yhteensä	7,4906	100,00	387	0,01	0,2475	387
A yhteensä	0,1934	2,6	387	0,20	0,1934	387
P yhteensä						
Y yhteensä						
C yhteensä						
K yhteensä						
T yhteensä						
V yhteensä	7,1176	95,0	0	0,00	-0,1199	0
R yhteensä						
L yhteensä	0,1796	2,4	0	0,00	0,1740	0
E yhteensä						
S yhteensä						
M yhteensä						
W yhteensä						

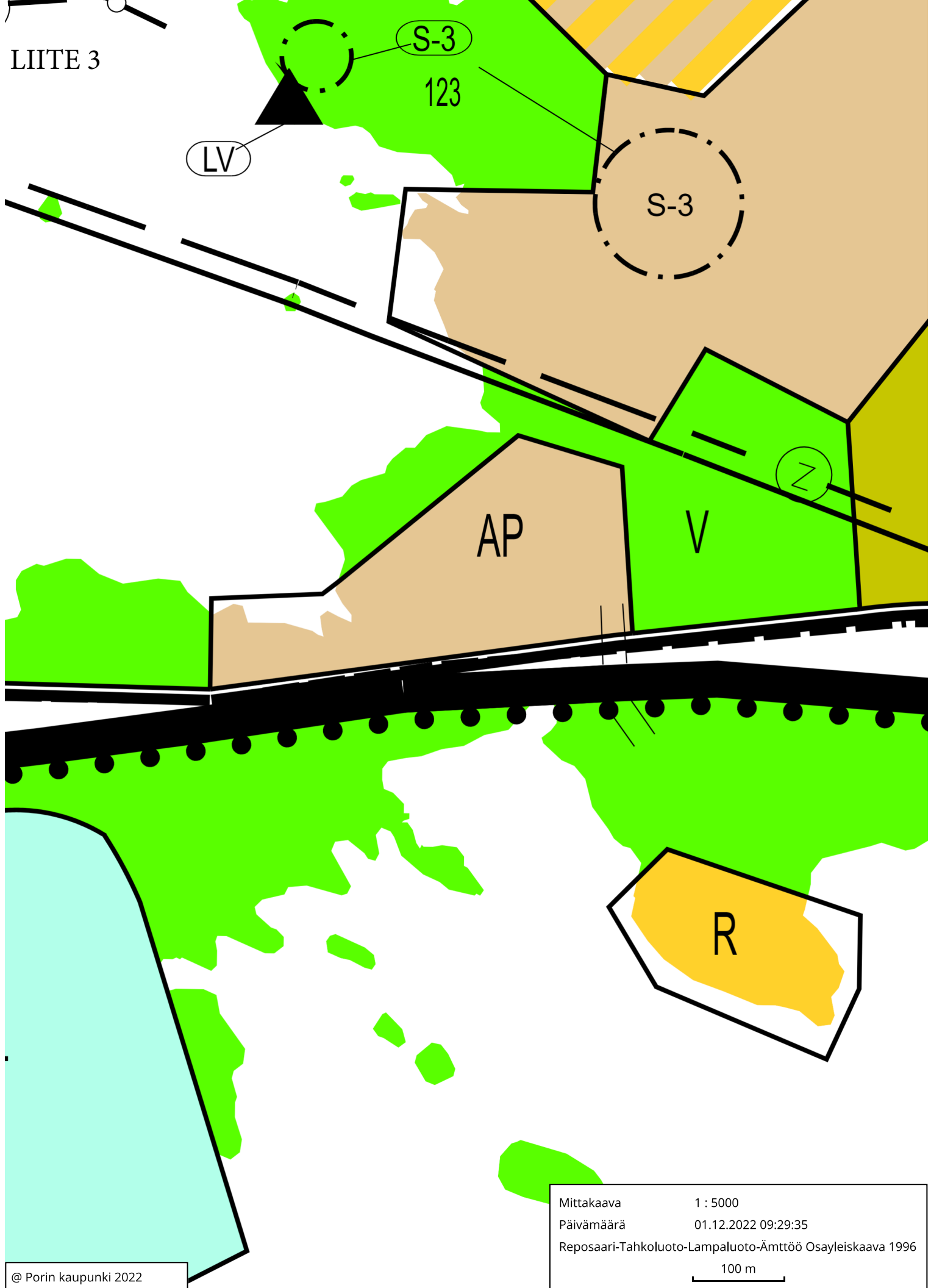
Maanalaiset tilat	Pinta-ala [ha]	Pinta-ala [%]	Kerrosala [k-m ²]	Pinta-alan muut. [ha ±]	Kerrosalan muut. [k-m ² ±]
Yhteensä	0,0000	0,00	0	0,0000	0

Rakennussuojelut	Suojellut rakennukset		Suojeltujen rakennusten muutos	
	[lkm]	[k-m ²]	[lkm ±]	[k-m ² ±]
Yhteensä	0	0	0	0

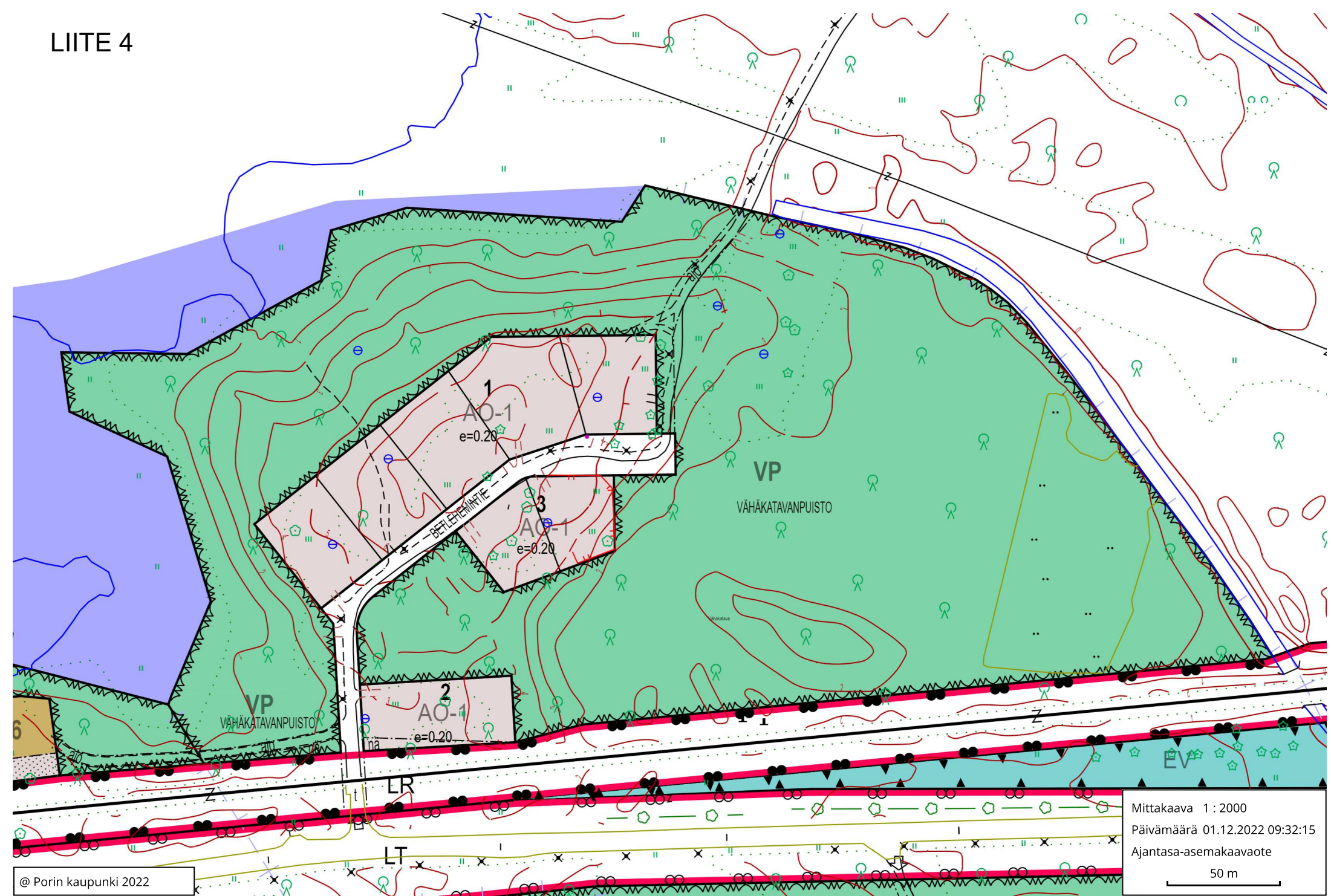
Alamääräykset tai -merkinnät

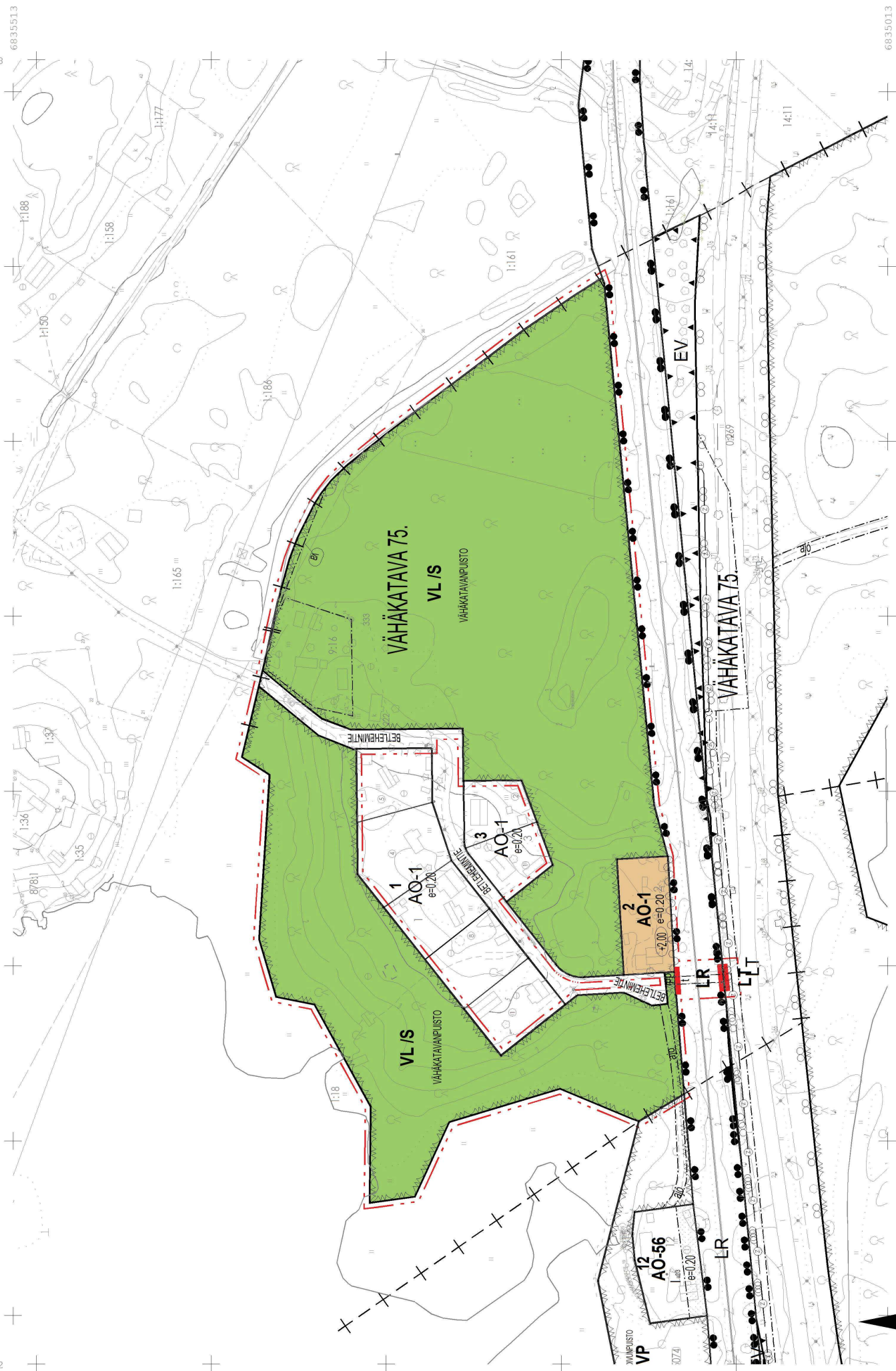
Aluevaraukset	Pinta-ala [ha]	Pinta-ala [%]	Kerrosala [k-m ²]	Tehokkuus [e]	Pinta-alan muut. [ha ±]	Kerrosalan muut. [k-m ² ±]
Yhteensä	7,4906	100,00	387	0,01	0,2475	387
A yhteensä	0,1934	2,6	387	0,20	0,1934	387
AO-1	0,1934	100,0	387	0,20	0,1934	387
P yhteensä						
Y yhteensä						
C yhteensä						
K yhteensä						
T yhteensä						
V yhteensä	7,1176	95,0	0	0,00	-0,1199	0
VL	7,1176	100,0	0	0,00	7,1176	0
VP			0		-7,2375	0
R yhteensä						
L yhteensä	0,1796	2,4	0	0,00	0,1740	0
Joukkol.kadut (jl)					-0,0056	
Kadut	0,1255	69,9			0,1255	0
LR	0,0446	24,8	0	0,00	0,0446	
LT	0,0095	5,3			0,0095	
E yhteensä						
S yhteensä						
M yhteensä						
W yhteensä						





Mittakaava 1 : 5000
Päivämäärä 01.12.2022 09:29:35
Reposaari-Tahkoluoto-Lampaluoto-Ämttöö Osayleiskaava 1996
100 m





ASEMAKAAVAMÄÄRÄYKSET- JA MERKINNÄT



Erillispientalojen korttelialue.

Kullekin tontille saa rakentaa enintään kaksi asuntoa käsittävän, kadunpuoleiselta sivultaan enintään 4m korkean asuinrakennuksen sekä enintään 3m korkean talousrakennuksen. Rakennukset on sijoitettava vähintään 4m:n päähän tontin rajoista. Rakentamattomat tontinosat on säilytettävä mahdollisimman luonnontilaisina.



Lähivirkistysalue.



Yleisen tien alue.



Rautatiealue.



Alue, jolla ympäristö säilytetään.



3 m kaava-alueen rajan ulkopuolella oleva viiva.



Kaupunginosan raja.



Korttelin, korttelinosan ja alueen raja.



Eri kaavamääräysten alaisten alueenosien välinen raja.



Risti merkinnän päällä osoittaa merkinnän poistamista.

75.

Kaupunginosan numero.

VÄHÄKATAVA

Kaupunginosan nimi.

2

Korttelin numero.

BETLEHEMINTIE

Kadun, tien, katuaukion, torin, puiston tai muun yleisen alueen nimi.

e=0.20

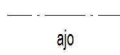
Tehokkuusluku eli kerrosalan suhde tontin pinta-alaan.



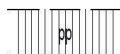
Katu.



Tasoristeys



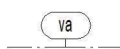
Ajoyhteys.



Jalankululle ja polkupyöräilylle varattu alueen osa.



Alueelle on rakennettava meluste. Merkintä osoittaa esteen likimääräisen sijainnin ja lukuarvon sen yläreunan likimääräisen korkeusaseman.



Vaara-alue.

YLEISET MÄÄRÄYKSET:

Meluste: Rakenteeltaan ja materiaaleiltaan aidan tulee olla umpinainen tai sellainen, että se vähentää liikennemelua Valtioneuvoston päätöksen melutasojen ohjearvoista 992/1992, 2 § 1 mom tarkoittamalla tavalla. Mikäli aita toteutetaan puurakenteisena tai lautaverhoituna, sen tulee olla kauttaaltaan peittomaalattu. Aidan tulee sopia laadukkaasti maisemaan muodoltaan ja väriykseltään.

Vähäkatavanpuistossa olevan kiinteistön 9:16 rajattua aluetta ei koske kaavamääräys /S. Kaava-alueen kaikilla METSO-alueilla puusto tulee säilyttää eikä alueelle saa kohdistaa metsätaloudellisia toimenpiteitä.

ASEMAKAAVAN MUUTOS KOSKEE
PORIN KAUPUNGIN
VÄHÄKATAVA 75. KAUPUNGINOSAN
KORTTELIA: 2
PUISTOA: VÄHÄKATAVANPUISTO
KATUA: BETLEHEMINTIE (OSA)
LIIKENNEALUETTA (OSA)
RAUTATIEALUETTA (OSA)

ASEMAKAAVAN MUUTOKSELLA MUODOSTUU
PORIN KAUPUNGIN
VÄHÄKATAVA 75. KAUPUNGINOSAN
KORTTELI: 2
PUISTO: VÄHÄKATAVANPUISTO
KATU: BETLEHEMINTIE (OSA)
LIIKENNEALUETTA (OSA)
RAUTATIEALUETTA (OSA)

Tämän asemakaavan alueella tonttijako laaditaan sitovana ja erillisenä.

Käsittelyt:

Aloituspvm. 18.05.2022
MRL 63 oas 19.05.2022
Luonnos näht. 19.05.2022
Kh näht 04.01.2023
Ehdotus kuulutus 04.01.2023

MRL65 näht. 05.01.2023
MRL65 näht.päät. 06.02.2023

PORIN KAUPUNKI
KAUPUNKISUUNNITTELU

Suunnittelija	Harri Kahelin	Kaavatunnus	609 1762
Suunn.avustaja	Ida Palenius	Säil.nro	
		Pvm.	06.03.2026

Pohjakartta on JHS 185 2.5.2014 mukainen.
Koordinaattijärjestelmä ETRS GK-22
Korkeusjärjestelmä N2000

Asiakirja on sähköisesti allekirjoitettu Porin kaupungin asianhallintajärjestelmässä.
apulaiskaupungingeodeetti Teemu Salonen
kaupunkisuunnittelupäällikkö Risto Reipas



PORIN KAUPUNKI VÄHÄKATAVA 75. KAUPUNGINOSA, ASEMAKAAVAN MUUTOS 609 1762

Asemakaavan muutos koskee Betlehemintien rautatietasoristeyksen kaavamerkintöjen ja kaavamääräysten poistamista Vähäkatavan kaava-alueella sekä Betlehemintien katualueen jatkamista Väksintien suuntaan.

Maankäyttö- ja rakennuslain 63§ mukainen osallistumis- ja arviointisuunnitelma, jossa kuvataan kaavatyön tavoitteet ja lähtökohdat, valmistelun ja päätöksenteon eteneminen, kaavan vaikutusten arviointitavat, osallistumismahdollisuudet ja tiedottaminen. Osallistumis- ja arviointisuunnitelmaa päivitetään kaavatyön eri vaiheissa tarvittaessa.



OSALLISTUMIS- JA ARVIOINTISUUNNITELMA

Porin kaupunkisuunnittelu	17.05.2022
Asemakaavan tunnus	609 1762
Asemakaavan diaari	PRIDno-2022-721

Sisällysluettelo

VÄHÄKATAVA 75. KAUPUNGINOSA, ASEMAKAAVAN MUUTOS 609 1762	1
1. <i>OSOITE</i>	3
2. <i>ALOITE</i>	3
3. <i>SUUNNITTELUALUE</i>	3
3.1 Poistettava tasoristeys ja suunniteltu uusi ajoreitti	4
4. <i>LÄHTÖTIEDOT</i>	5
4.1. Maakuntakaava	5
4.2. Yleiskaava	8
4.3. Asemakaava	9
4.4. Tonttijako ja -rekisteri	10
4.5. Kunnallistekniikka	11
5. <i>SUUNNITTELU TEHTÄVÄ JA TAVOITTEET</i>	11
5.1. Tavoitteet	11
6. <i>ARVIOITAVAT VAIKUTUKSET</i>	12
7. <i>OSALLISET</i>	12
8. <i>VUOROVAIKUTUS JA AIKATAULU</i>	12
8.1. Vireilletulo ja luonnosvaihe	12
8.2. Ehdotusvaihe	13
8.3. Asemakaavaehdotuksen hyväksyminen	13
8.4. Arvioitu aikataulu sekä osallistumis- ja vuorovaikutusmenetelmät	13
8.4.1. Kaavamuutoksen arvioitu aikataulu	13
8.4.2. Osallistumis- ja vuorovaikutusmenetelmät	13
9. <i>PALAUTE JA YHTEYSTIEDOT</i>	14

1. OSOITE

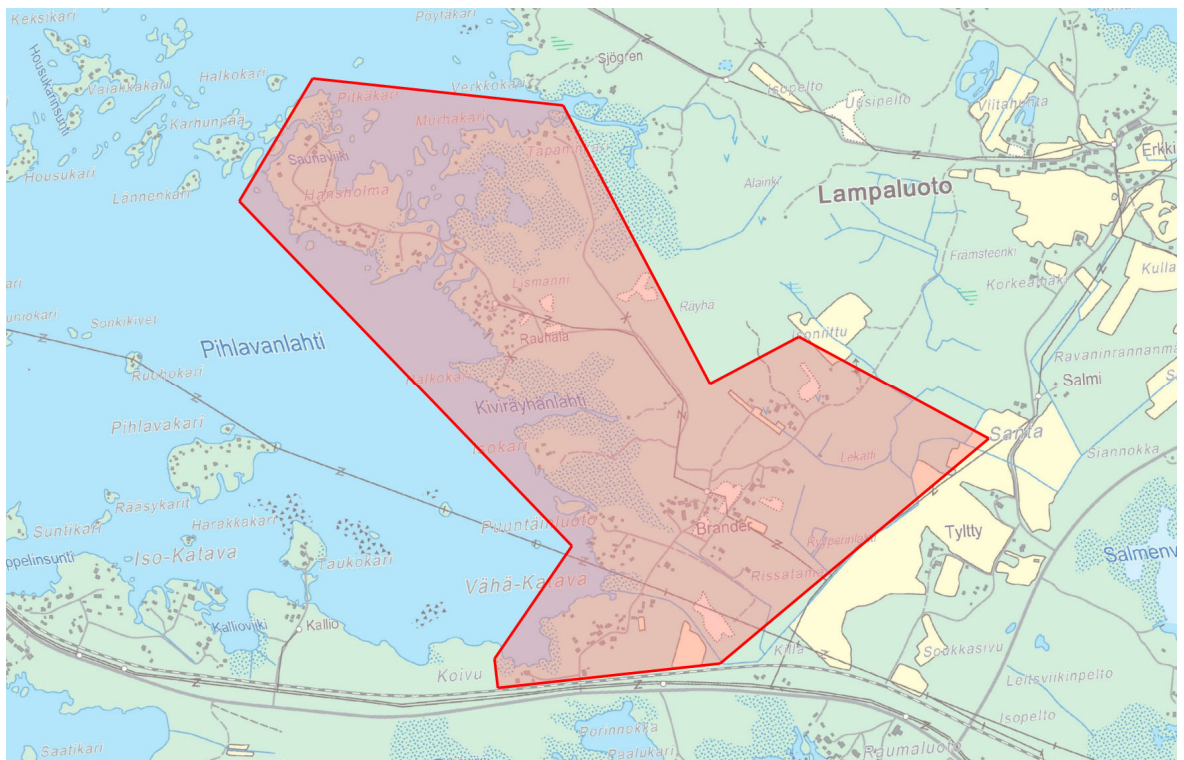
Reposaaren maantie (MT 269), Betlehemintien rautatietasoristeys, Betlehemintie.

2. ALOITE

Asemakaavamuutos laaditaan Porin kaupungin ja Väyläviraston yhteisestä aloitteesta.

3. SUUNNITTELUALUE

Suunnittelualue sijoittuu Vähäkatavan kaupunginosaan ja vaikuttaa asemakaava-alueen lisäksi Lampaluodon länsiosan asutukseen. Alue sijaitsee noin 23 km kaupungin keskustasta Reposaaren Maantien pohjoispuolella. Suunnittelualueen korkeusvaihtelut ovat vähäisiä ja alueen maanpinnan korkeus merenpinnasta on pääosin alle 5 metriä.



Kuva 1, Vaikutusalue on n. 1.65 km² laajuinen.

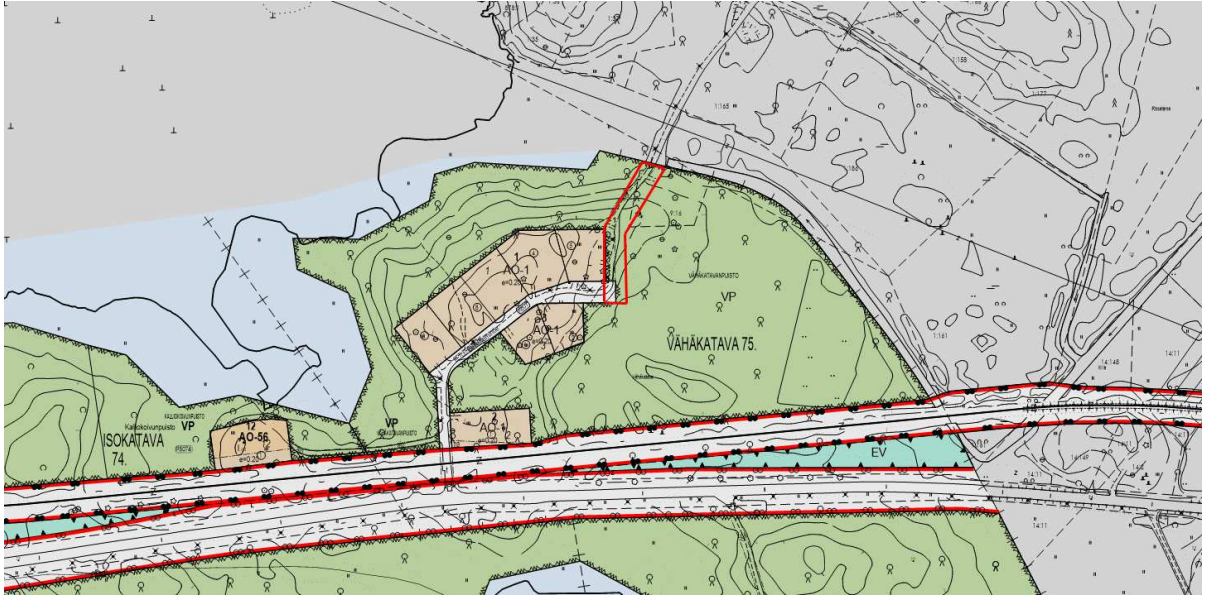
3.1 Poistettava tasoristeys ja suunniteltu uusi ajoreitti.



Kuva 2, poistettava tasoristeys: Betlehemintie.



Kuva 3, uusien ajoreittien vaihtoehtojen luonnostelu kartalla. Punainen – alkuperäinen ehdotus, siniset asukkaiden esille tuomia vaihtoehtoisia tielinjauksia.



Kuva 4, Katualueeksi muutettava tielinjaus viheralueella



Kuva 5, Kaupungin maanomistus ruskealla, poistettava tasoristeys merkitty punaisella kolmiolla.

4. LÄHTÖTIEDOT

4.1. Maakuntakaava

Satakunnan kokonismaakuntakaavassa (YM vahv. 30.11.2011, lainvoimainen KHO:n päätöksellä 13.3.2013, tarkistettu 14.4.2014).

Lähialueelle on osoitettu palvelukylä (**at**).

Suunnittelumääräys:

Alueen yksityiskohtaisemmassa suunnittelussa on tuettava asumisen ohella alueen luonteeseen

soveltuvan elinkeinotoiminnan sijoittumista, parannettava kylän elinvoimaisuuden edellytyksiä, varmistettava kylien liikenneyhteydet päätieverkkoon ja selvitettävä yhteisen vesihuollon toteuttamismahdollisuudet.

Täydennysrakentamisessa on hyödynnettävä ensisijaisesti olemassa olevaa infrastruktuuria. Täydennysrakentamista ja muuta alueiden käyttöä suunniteltaessa on otettava huomioon alueen kulttuurihistorialliset ja maisemalliset ominaispiirteet.

Lampaluodossa on osoitettu alue **kh** -merkinnällä maakunnallisesti merkittäväksi kulttuuriympäristöksi.

Suunnittelumääräys:

Alueen yksityiskohtaisemmassa suunnittelussa on otettava huomioon alueen kokonaisuus, erityispiirteet ja ominaisluonne siten, että edistetään niihin liittyvien arvojen säilymistä ja kehittämistä mukaan lukien avoimet viljelyalueet. Kaikista aluetta koskevista suunnitelmista ja hankkeista, jotka oleellisesti muuttavat vallitsevia olosuhteita, tulee museoviranomaiselle varata mahdollisuus lausunnon antamiseen. Kohteen ja siihen olennaisesti kuuluvan lähiympäristön suunnittelussa on otettava huomioon kohteen kulttuuri-, maisema-, luonto- ja ympäristöarvot sekä huolehdittava, ettei toimenpiteillä ja hankkeilla vaaranneta tai heikennetä edellä mainittujen arvojen säilymistä.

Suunnittelualueella ja sen liepeillä on osoitettu alueita luonnonsuojelualueiksi (**SL**).

Suunnittelumääräys:

Alueen maankäyttöön mahdollisesti vaikuttavista merkittävistä suunnitelmista ja hankkeista tai ennen vallitsevia olosuhteita merkittävästi muuttaviin toimenpiteisiin ryhtymistä tulee luonnonsuojelusta vastaavalle alueelliselle ympäristöviranomaiselle varata mahdollisuus lausunnon antamiseen.

Suojelumääräys:

Alueella ei saa toteuttaa sellaisia toimenpiteitä tai hankkeita, jotka voivat oleellisesti vaarantaa tai heikentää alueen suojeluarvoja. Alueella voidaan kuitenkin valtion luonnonsuojeluviranomaisen niin salliessa toteuttaa alueen suojeluarvojen säilyttämiseksi ja palauttamiseksi tarkoitettuja toimenpiteitä. Suojelumääräys on voimassa, kunnes alue on muodostettu luonnonsuojelulain mukaiseksi luonnonsuojelualueeksi.

Suunnittelualueen kautta kulkee vähintään 110 kV voimalinja ja sen vieressä varaus toiselle, vähintään 110 kV voimalinjalle.

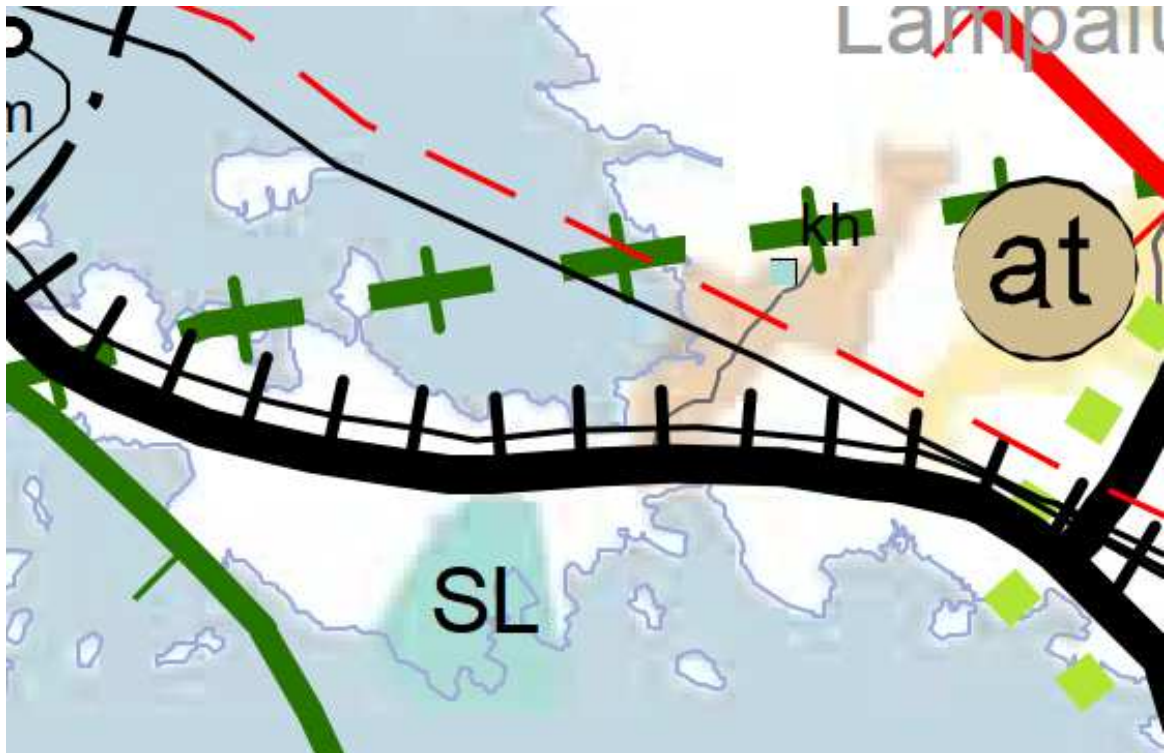
kk-1

Kaupunkikehittämisen kohdevyöhyke.

Suunnittelumääräys:

Alueen kilpailukyvyyn ja vetovoimaisuuden kasvua edistetään korostamalla alueen keskuksien kehittämistä. Suunnittelulla tulee edistää alueen ominaispiirteitä ja liikenne-, energia- ja virkistysverkkojen toiminnallisuutta seudullisena kokonaisuutena.

Suunnittelualueen osoitetaan kuuluvan myös matkailun ja virkistyksen kehittämisen yhteystarvealueeseen.



Kuva 6, Ote Satakunnan kokonaismaakuntakaavasta

Satakunnan vaihemaakuntakaavat 1 ja 2

Korkein hallinto-oikeus on 6.5.2016 vahvistanut Satakunnan vaihemaakuntakaavan 1. Vaihemaakuntakaava 1 käsittelee maakunnallisesti merkittäviä tuulivoimatuotannon alueita.

Satakuntaliiton maakuntavaltuusto on hyväksynyt Satakunnan vaihemaakuntakaavan 2 17.5.2019 ja se on saanut lainvoiman 1.7.2019. Vaihemaakuntakaava 2 käsittelee energian tuotantoa, soiden moninaiskäyttöä, valtakunnallisesti ja maakunnallisesti merkittäviä maisema-alueita ja kulttuuriympäristöjä sekä kauppaa.

Suunnittelualueelle Vähä-Katavaan ja Lampaluodolle ei vaihemaakuntakaavoissa 1 ja 2 ole osoitettu erityisiä alue- tai muita varauksia. Maakunnallisesti arvokas kulttuurihistoriallinen alue (**kh**) on alueella ainoa merkintä.

Suunnittelumääräys:

Alueen yksityiskohtaisemmassa suunnittelussa on otettava huomioon alueen kokonaisuus, erityispiirteet ja ominaisluonne siten, että edistetään niihin liittyvien arvojen säilymistä ja kehittämistä mukaan lukien avoimet viljelyalueet. Kaikista aluetta koskevista suunnitelmista ja hankkeista, jotka oleellisesti muuttavat vallitsevia olosuhteita, tulee museoviranomaiselle varata mahdollisuus lau-

suunnan antamiseen. Kohteen ja siihen olennaisesti kuuluvan lähiympäristön suunnittelussa on otettava huomioon kohteen kulttuuri-, maisema-, luonto- ja ympäristöarvot sekä huolehdittava, ettei toimenpiteillä ja hankkeilla vaaranneta tai heikennetä edellä mainittujen arvojen säilymistä.



Kuva 7, Ote Satakunnan vaihemaakuntakaavasta 2

4.2. Yleiskaava

Alueella on voimassa oikeusvaikutukseton **Reposaari-Tahkoluoto-Lampaluoto-Ämttöö osayleiskaava 1996** (28.11.1996) suunnittelualueella on pientalovaltaisia asuntoalueita (**AP**), virkistysalueita (**V**) ja lähistöllä on myös luonnonsuojelualueita (**SL**) ja maa- ja metsätalousvaltaista aluetta (**M**). Suunnittelualueella on pistekatkoviivalla osoitettu, merkinnällä varustettu alue (**S-3**: Alue, jonka ympäristö säilytetään), kuten on myös Isokarin pienvenesataman kohdalla.



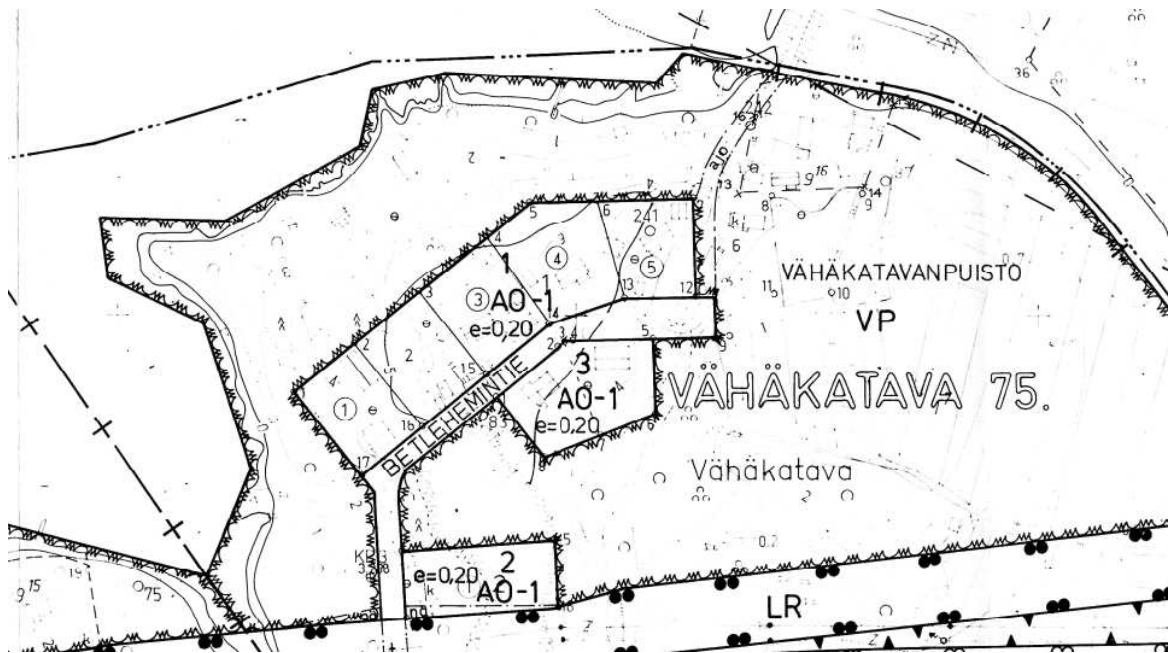
Kuva 8, Ote yleiskaavasta

4.3. Asemakaava

Suunnittelualueella ovat voimassa asemakaavat:

Asemakaava **AS 721/2**, Tahkoluoto 73. kaupunginosa, Isokatava 74. kaupunginosa sekä Vähäkatava 75. kaupunginosa, jonka Sisäasiainministeriö on vahvistanut 23.4.1981.

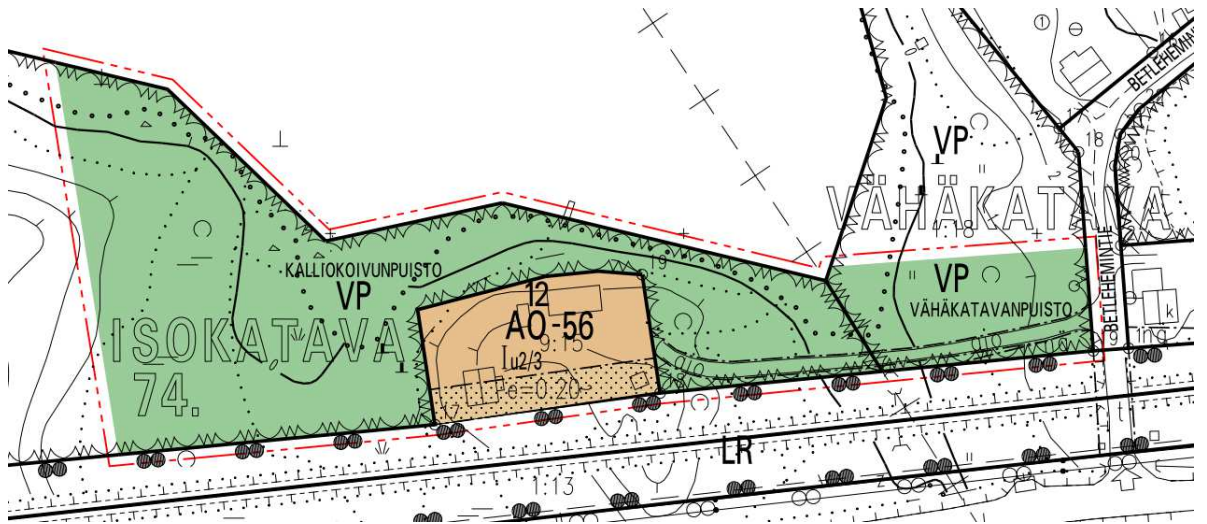
Asemakaavassa suunnittelualueella on osoitettu kaavamerkinnällä (**AO-1**) erillispientalojen kortteli-alueita, jossa kullekin tontille saa rakentaa enintään kaksi asuntoa käsittävän kadunpuoleiselta sivultaan enintään 4m korkean asuinrakennuksen sekä enintään 3m korkean talousrakennuksen. Rakennukset on sijoitettava vähintään 4m:n päähän tontin rajoista. Rakentamattomat tontinosat on säilytettävä mahdollisimman luonnontilaisina. Kaavamerkinnällä (**VP**) on osoitettu puistoaluetta.



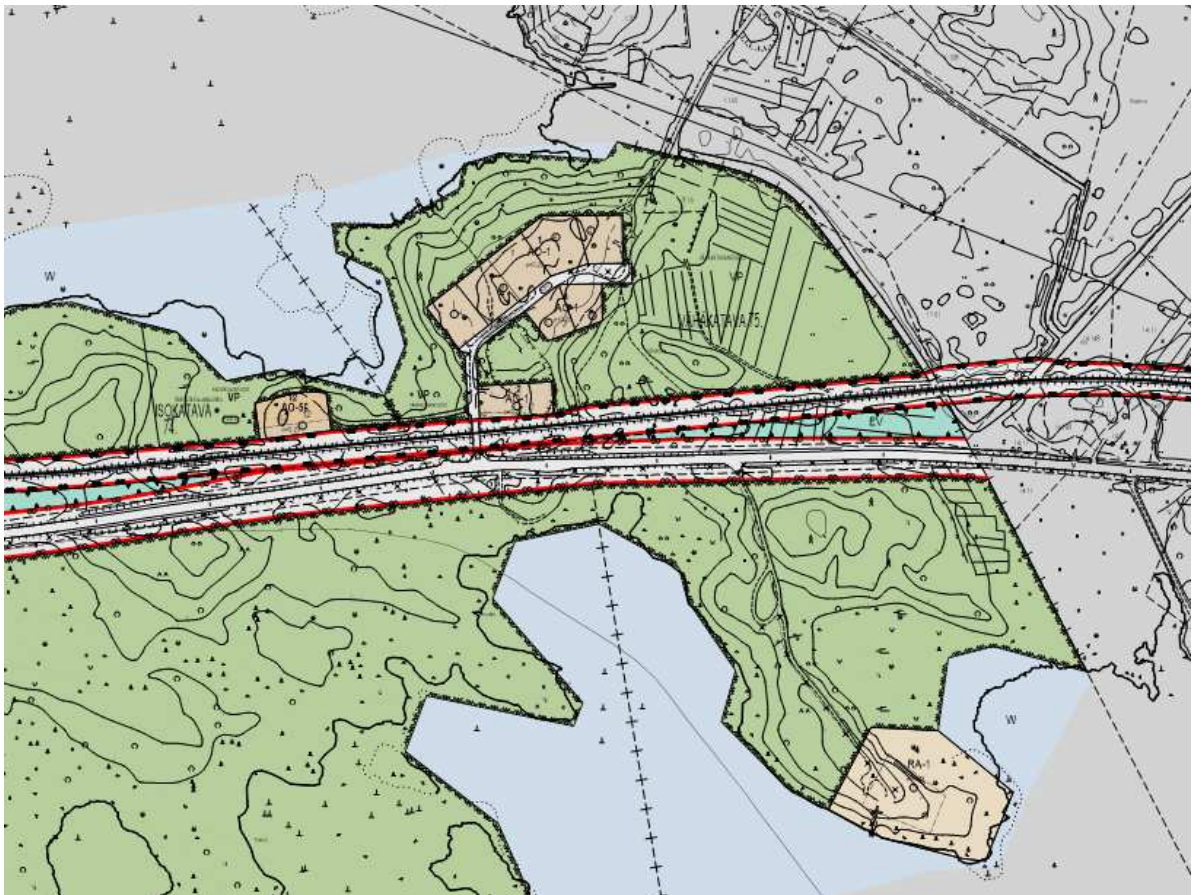
Kuva 9, ote asemakaavasta AS 721/2

Asemakaava **AS 1346**, Isokatava 74. kaupunginosa, joka on tullut voimaan 11.10.2000.

Asemakaavassa suunnittelualueelle on osoitettu asuinrakentamista varten erillispientalojen kortteli-alue (**AO-56**). Kullekin tontille saa rakentaa enintään kaksi asuntoa käsittävän, kadunpuoleiselta sivultaan enintään 4m korkean asuinrakennuksen sekä enintään 3m korkean talousrakennuksen. Rakennukset on sijoitettava vähintään 4m:n päähän tontin rajoista. Rakentamattomat tontin osat on säilytettävä mahdollisimman luonnontilaisina. Rautatien puoleiselle rajalle on rakennettava vähintään 2 metriä korkea umpiainia.



Kuva 10, ote asemakaavasta AS 1346



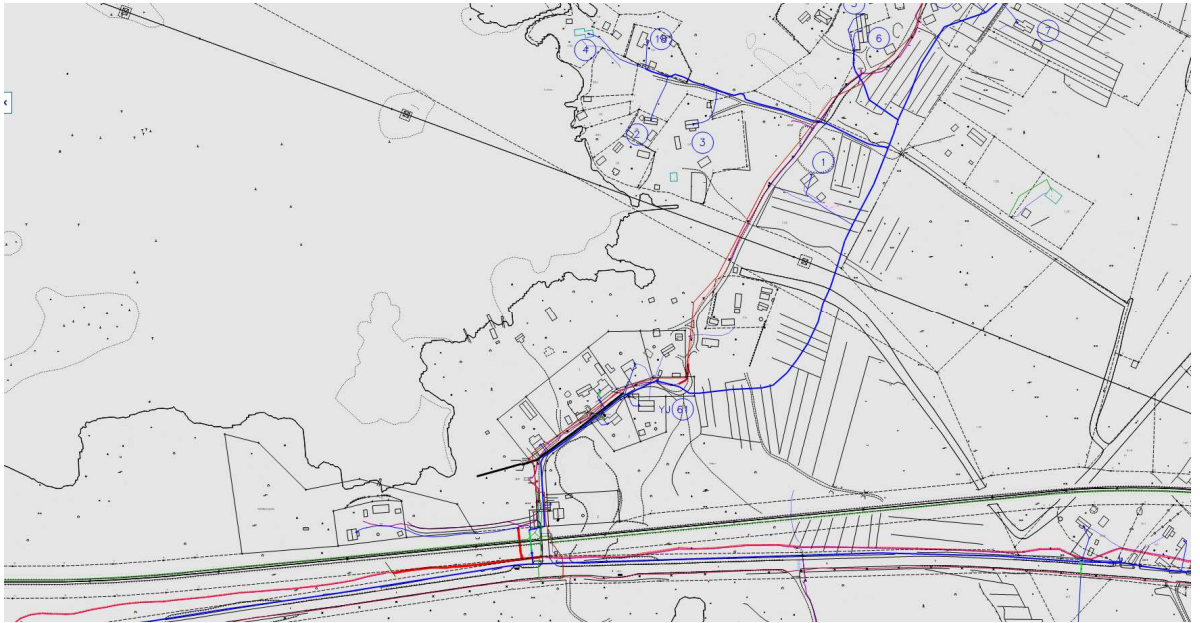
Kuva 11, ote ajantasa-asekaavasta

4.4. Tonttijako ja -rekisteri

Suunnittelualan tonttijakoon ei tällä kaavalla tehdä muutoksia.

4.5. Kunnallistekniikka

Suunnittelualueella ja sen läheisyydessä on jonkin verran kunnallistekniikkaa.



Kuva 12 Ote alueen vesi- ja viemärijohto sekä data- ja sähkökaapelikartasta

5. SUUNNITTELUKÄSIKIRJA JA TAVOITTEET

Suunnittelualueella, asemakaavan 721/2 alueella, on poistettava rautatietasoristeys sekä Betlehemintien katualueen linjauksen jatke puistoalueella (VP). Tonttien ja tilojen ajoreiteille määritellään uusi reitti Väksintielle kaupungin maiden ja yksityisomisteisten alueiden kautta. Uuden tien tarkempi linjaus ja tasoristeyksen poisto esitetään ratatoimituksen yhteydessä. Tehtävien muutosten kuluihin osallistuvat kaavamutoksen hakijat, Väylävirasto ja Porin kaupunki.

Asemakaavan muutoksen hyväksyy kaupunginhallitus.

Alueen kuvaus

Suunnittelualue käsittää Reposaaren Maantien (MT 269) Betlehemintien rautatietasoristeyksen alueen ja katu- ja puistoalueen Betlehemintien-Väksintien alueella. Alueen maasto on alavaa, Vähä-Katavassa on jonkin verran peltoa. Alueella kasvisto koostuu pääosin lehti- ja havupuista.

5.1. Tavoitteet

Asemakaavan muutoksessa poistetaan liikenneturvallisuukseltaan puutteellinen rautatietasoristeys ja osoitetaan kiinteistöille ja tiloille uusi ajoreitti, alustavien suunnitelmien mukaisesti Lampaluodontien ja Väksintien välille. Nykyinen rautatietasoristeyksen kautta tapahtuva kulku Betlehemintien tiloille, asuin- ja vapaa-ajantonteille sekä läpikulku Lampaluodon länsiosan asuinalueille on todettu määräysten vastaiseksi, joten niille kulku on muutettava kulkemaan toista reittiä. Asemakaavan muutoksella muodostuu muutosasemakaava 609 1762 rautatien pohjoispuoliselle alueelle Vähäkatavan kaupunginosassa. Asemakaavan 721/2 rautatietasoristeyksen merkintöjen kumoamiset eivät

aiheuta muita toimenpiteitä voimassaolevaan kaavaan rautatiealueen osalta, ja tehtävät muutokset otetaan huomioon alueen tulevissa asemakaavamuutoksissa ja päivityksissä.

Suunnittelua tehdään yhdessä kaupungin, Väyläviraston, osallisten ja asianosaisten viranomaisten kanssa.

6. ARVIOITAVAT VAIKUTUKSET

Asemakaavan laatimisen yhteydessä arvioidaan asemakaavan muutoksen toiminnalliset, ympäristölliset ja liikenteelliset vaikutukset. Samalla arvioidaan vaikutuksia elinvoimaan ja hyvinvointiin.

Vaikutusten ollessa vähäisiä, arvioinnin suorittaa pääasiassa kaavan laatija apunaan Porin kaupungin eri hallintokuntien ja laitosten asiantuntemus.

Osalliset voivat esittää mielipiteensä arvioitavien vaikutusten riittävydestä.

7. OSALLISET

- Suunnittelu- ja lähialueen maanomistajat ja asukkaat
- Suunnittelu- ja lähialueen yritykset ja yhteisöt
- Tekninen lautakunta
- Elinvoima- ja ympäristölautakunta
- Satakunnan pelastuslaitos
- Satakuntaliitto
- Väylävirasto
- Satakunnan museo
- Varsinais-Suomen Ely -keskus

8. VUOROVAIKUTUS JA AIKATAULU

8.1. Vireilletulo ja luonnosvaihe

Asemakaavan muutos asetetaan samanaikaisesti vireille ja luonnoksena nähtäville vähintään 30 vrk ajaksi.

Vireilletulosta ja luonnosvaiheesta ilmoitetaan kuulutuksella sanomalehdissä, internetissä ja kirjeellä osallisille. Samalla julkistetaan osallistumis- ja arviointisuunnitelma (OAS) sekä luonnosvaiheen kaava-aineisto. OAS ja kaavaluonnos ovat nähtävänä kaupunkisuunnittelun internetsivuilla ja palvelupiste Porinan sähköisellä ilmoitustaululla, johon hanketta koskevat kirjalliset mielipiteet voi esittää.

Nähtävilläolon aikana osalliset voivat esittää OAS:aa ja luonnosvaiheen aineistoa koskevia kirjallisia mielipiteitä.

Mikäli osallinen katsoo, että esim. osallistumisen laajuus tai vaikutusten arviointi ei ole riittävä tai on puutteellinen, voi hän esittää asian tarkistamista ja korjaamista OAS:aan.

8.2. Ehdotusvaihe

Kaupunkisuunnittelu valmistelee asemakaavaehdotuksen huomioiden luonnosvaiheessa esitetyt mielipiteet. Kaupunginhallituksen käsittelyn jälkeen asemakaavaehdotus asetetaan nähtäville 30 vrk:n ajaksi ja nähtävänäolosta ilmoitetaan kuulutuksella paikallisissa lehdissä sekä Porin kaupungin verkkosivuilla.

Ehdotusvaiheen nähtävänäolon aikana osalliset voivat tehdä kirjallisia muistutuksia asemakaavaehdotuksesta. Ehdotuksesta pyydetään myös tarvittavat lausunnot. Muistutuksiin ja lausuntoihin laaditaan vastineet, jotka toimitetaan asianosaisille ja liitetään kaava-asiakirjoihin. Muistutusten ja lausuntojen perusteella tehdään myös tarvittavat korjaukset asemakaavaehdotukseen.

8.3. Asemakaavaehdotuksen hyväksyminen

Kaupunginhallitus hyväksyy asemakaavaehdotuksen. Kaupunginhallituksen päätöksestä on mahdollisuus tehdä valitus Turun hallinto-oikeuteen ja edelleen korkeimpaan hallinto-oikeuteen.

8.4. Arvioitu aikataulu sekä osallistumis- ja vuorovaikutusmenetelmät

8.4.1. Kaavamuutoksen arvioitu aikataulu

- Osallistumis- ja arviointisuunnitelma, kaavaluonnos kevät 2022
- Kuulutus vireilletulosta SK, SV, www.pori.fi
- Luonnosvaiheen nähtävilläolo vähintään 30 vrk
- Mahdolliset erillisselvitykset
- Luonnosvaiheen palautteen arviointi ja asemakaavan muutosehdotuksen valmistelu palautteen ja selvitysten pohjalta
- Kaavaehdotuksen käsittely, kaupunginhallitus
- Kuulutus ehdotusvaiheen nähtävänäolosta
- Ehdotusvaiheen nähtävänäolo 30 vrk, marras-joulu 2022
- Ehdotusvaiheen muistutusten ja lausuntojen arviointi, tammi-helmi 2023
- Asemakaavamuutoksen hyväksyminen, kaupunginhallitus kevät 2023

Aikatauluarviota tarkistetaan, mikäli kaavaan kohdistuneiden muistutuksien, valitusten tai muiden vaadittavien lisäselvitysten ja seikkojen käsittelyyn ja laatimiseen on varattava lisäaikaa.

8.4.2. Osallistumis- ja vuorovaikutusmenetelmät

Kaavoituksen aikana on tarkoitus toteuttaa tarkoitukseen soveltuvia vuorovaikutus- ja osallistumismenettelyjä:

Tiedottaminen

- Kuulutus sanomalehdissä (SK ja SV) ja kaupungin internet-sivulla (www.pori.fi)
- Kirje (henkilö- tai talouskohtainen)
- Kaavan nähtävillä pitäminen internet-sivulla ja kaupunkisuunnittelussa

Tiedonhankinta

- Lausunnot viranomaisilta

Yhteistyö

- Yhteistyö kaupungin eri hallintokuntien ja laitosten sekä muiden viranomaisten kanssa

9. PALAUTE JA YHTEYSTIEDOT

Lisätietoja osallistumis- ja arviointisuunnitelmasta ja kaavan valmistelusta antaa kaavan laatija, kaavoitusarkkitehti Harri Kahelin puh. 044 701 2847, kaupunkisuunnittelupäällikkö Risto Reipas puh. 044 701 1609 tai kaupunkisuunnittelun neuvonta puh. 044 701 1608.

Palautetta tästä osallistumis- ja arviointisuunnitelmasta voi antaa kaavan laatijalle nähtävilläolon loppuun mennessä. Mielenpitoet voi esittää kirjallisesti kaupunkisuunnitteluun osoitteeseen: Porin kaupunkisuunnittelu, PL 121, 28101 PORI tai sp. kaupunkisuunnittelu@pori.fi

Porissa 17.05.2022

Risto Reipas
Kaupunkisuunnittelupäällikkö

KIINTEISTÖVAIKUTUSTEN ARVIOINTI MÄNTYLUOTO-TAHKOLUOTO

TASORISTEYSTEN POISTAMINEN.

Selvitys koskee rataväliä 340+0655 – 349+0006 ja välillä olevien tasoristeysten poistamismahdollisuutta rakentamalla korvaavaa tieverkkoa.

Kohdealueella on 8 kpl ajoneuvoliikenteen tasoristeystä.

Hallinnollisesti kohdealueella on 1 yleisen tien ja 2 kaavan mukaisen kadun tasoristeystä, joiden osalta on selvitetty mahdollisuudet saattaa tasoristeys vastaamaan 2030 vaatimuksia. Muut 5 tasoristeystä ovat yksityistieverkon tasoristeysiksi, jotka kuitenkin rataa koskevassa asemakaavassa on osoitettu tasoristeysiksi.

Koko rataväli on kaavoitettu rata-alueeksi, vaikka radan kummallakaan puolella ei osittain ole muuta asemakaavoitettua aluetta.

Ratkaisuina on esitetty kevyet rakentamistoimenpiteet, joilla kustannustehokkaasti voidaan tasoristeys poistaa ilman eritasoratkaisuja.

Ne tasoristeykset joihin liikennettä ohjataan, on mahdollista parantaa vastaamaan 2030 voimaan tulevia määräyksiä.

Arvioinnin lähtötietoina on käytetty Porin yleiskaava ja asemakaava aineistoa sekä tasoristeystietoja.

Korvaavat tielinjaukset on alustavasti tarkasteltu maastossa ja tieyhteyksien toteutuksessa tien tarkka sijainti, laatutaso ja rakenteet tulee selvittää suunnittelun yhteydessä.

Poistettavaksi esitetään 2 kpl yksityistien tasoristeystä sekä 2 kpl kaavakadun tasoristeystä. Jäljelle jäävät 4 kpl tasoristeystä on silmämääräisesti helppo saada vastaamaan määräyksiä.

1 Kirrintie 340+0655 kvl 238 (kolpantie) valo ja äänivaroitulaitoksella varustettu päällystetty tie. Tie päättyy teollisuuslaitokselle. Tasoristeys silmämääräisesti määräysten mukainen paitsi viereisen teollisuuslaitoksen liittymä liian lähellä tasoristeystä.



Toimenpide ehdotus: Teollisuuskiinteisön liittymän siirto 20 m sekä laiduneläinten purkupaikan rakentaminen korvaamaan Kirrinsannan tsr poistoa.

2. Kirrinsannantie 341+0685 kvl 0-.

Radan takan merenrannassa laidunalue joka ulottuu Kirrintiehen asti.



Toimenpide ehdotus: Tasoristeys poistetaan ja laiduneläimille rakennetaan purkupaikka Kirrintien varteen. Puomilaitos valokuvassa.



3 Lyhtykarintie 345+0060 kvl 15.

Yksityistie kesämökeille, mahdollista saada määräystenmukaiseksi.



Toimenpide ehdotus: Voidaan poistaa rakentamalla 520 m yksityistietä joko radanvarteen tai sähkölinjaa pitkin ja ohjata liikenne Ahlaistentie tsr kautta joka varustettu pp-laitoksella.

4 Ahlaistentie 345+0550 kvl 1027. Maantie päällystetty ja varustettu PP-laitoksella, määräysten mukainen.

Ei toimenpiteitä.

5 Betlehemintie 346+0700 kvl 91 PP-laitos, kaavakatu.

Kaavassa osoitettu tasoristeys ja korvaava tieyhteys edellyttää asemakaavan muuttamista. Maantie liian lähellä ja odotustasanne liian lyhyt, ei voi saada määräysten mukaiseksi.



Toimenpide ehdotus: Voidaan poistaa kaavanmuutoksella ja rakentamalla 552 m yksityistietä ja ohjaamalla liikenne Ahlaistentien PP-laitoksella varustettuun tasoristeyskseen.

6 Taukotie 347+0574, kvl 10.

Ratakaavassa tasoristeys, sorapintainen yksityistie kesämökeille. Määräysten mukainen. Jos liikenne tsr Katavantie siirretään tänne, tulee PP-Laitos rakentaa ja maantien ja radan väli kunnostaa päällystetyksi tieksi.



7 Katavantie 341+0151 kvl 39, PP-laitoksella varustettu katu ja kaavassa tsr.

Tasoristeys liian lähellä maantietä eikä voida parantaa vastaamaan määräyksiä.



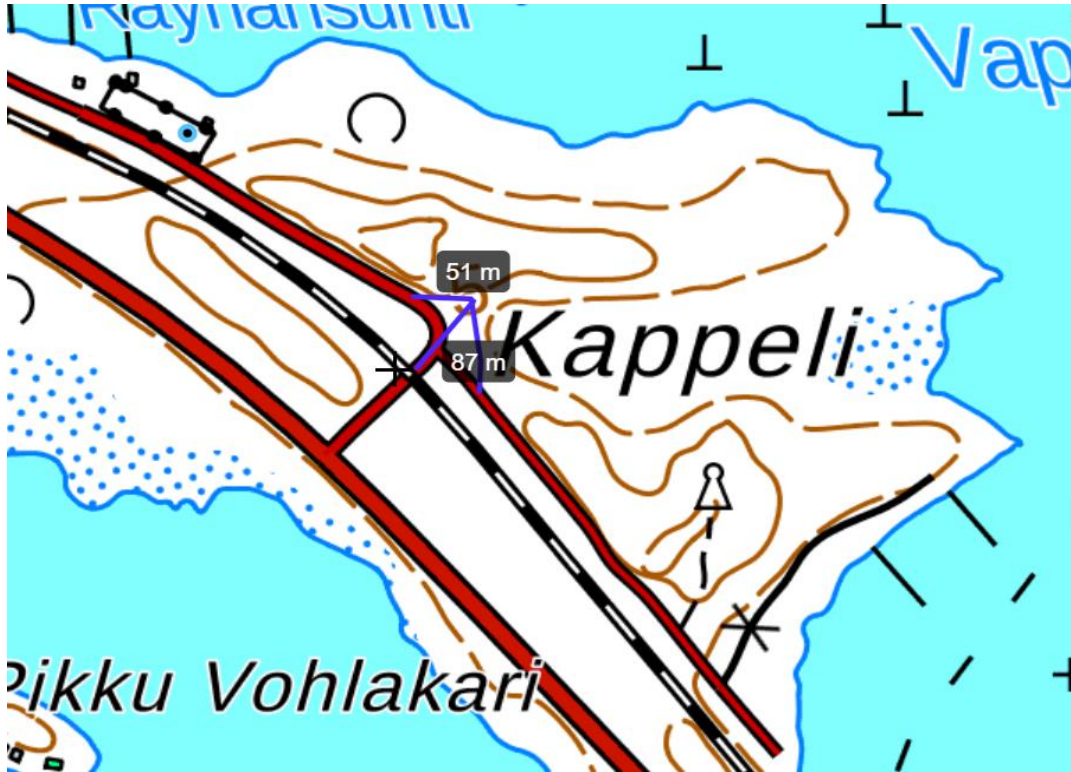
Toimenpide ehdotus: Tasoristeys korvataan rakentamalla 377 m sorapintaista katu ja liikenne ohjataan tsr Taukotie joka varustetaan PP-laitoksella.



Tien kohta radanvarressa tontin kohdassa.

8 Rähäntie 396+0006 kvl 20.

Sorapintainen yksityistie radan pohjoispuolen liittymät liian lähellä tsr jotka mahtuu siirtämään. Kulkutie pienvenesatamaan ja kappeliin, tie jatkuu länteen mutta päättyy satama alueen porttiin, josta tie kulkee noin 100 m satama alueella.



Toimenpide ehdotus: Tasoristeys parannetaan rakentamalla 140m tietä.



Rakennettavat korvaavat tieyhteydet hallinnollinen jako

Katu sorapintainen	900 m
Yksityistie	600 m

Tasoristeysten poiston hallinnollinen menettely

Tasoristeykset on osoitettu rata-alueen asemakaavassa joten poistaminen edellyttää kaavanmuutosta ja samalla pitää ratkaista kaava-alueiden sisäinen katuverkko ja sen muutokset.

Tasoristeysten poistaminen edellyttää ratasuunnitelman ja kaavanmuutoksen käynnistämistä samanaikaisesti. Mikäli tasoristeyksiä ei nyt poisteta, tulee tulevaisuudessa kaavanmuutoksissa huomioida tässä poistettavaksi esitettyjen tasoristeysten korvaavien kulkuyhteyksien ratkaiseminen.

Kustannusarvio

Sisältää suunnittelun ja rakentamisen kustannukset ilman radan turvalaitteisiin tarvittavia muutoksia ja kaavamuutoksesta aiheutuvia muita kustannuksia.

Suunnittelu	100 000€
Kadunrakennus	300 000€
Yksityistiet	120 000€
Tasoristeysten poisto	50 000€
Puolipuumilaitos	150 000€

Rakennustyöt Yhteensä **720 000€**

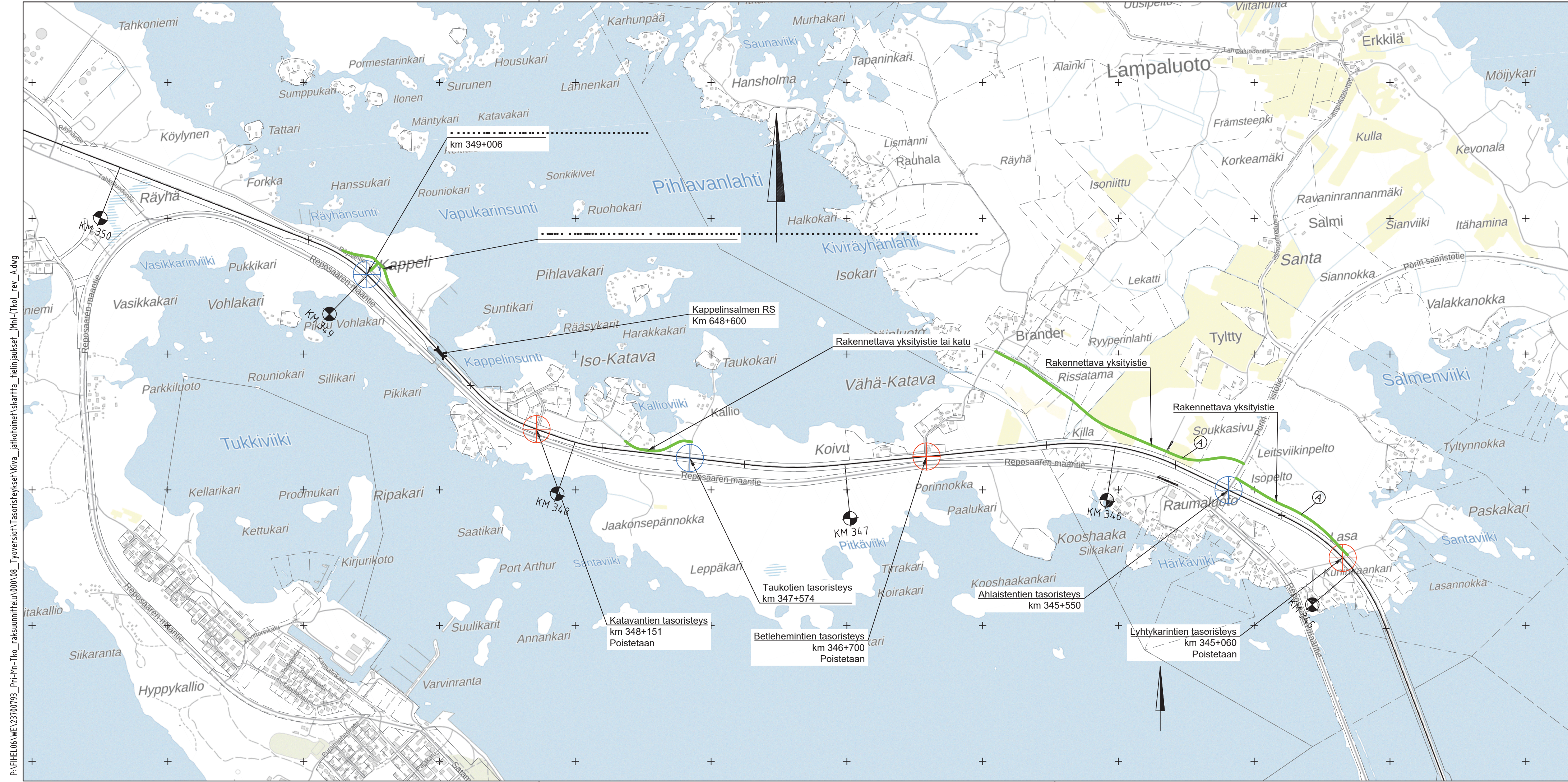
Lunastus ja korvauskust. 120 000€

Päivitetty Porin kaupungin kanssa käytyjen keskustelujen perusteella.

Vaasa 3.10.2021

Don Seres

Asiantuntija Ramboll CM

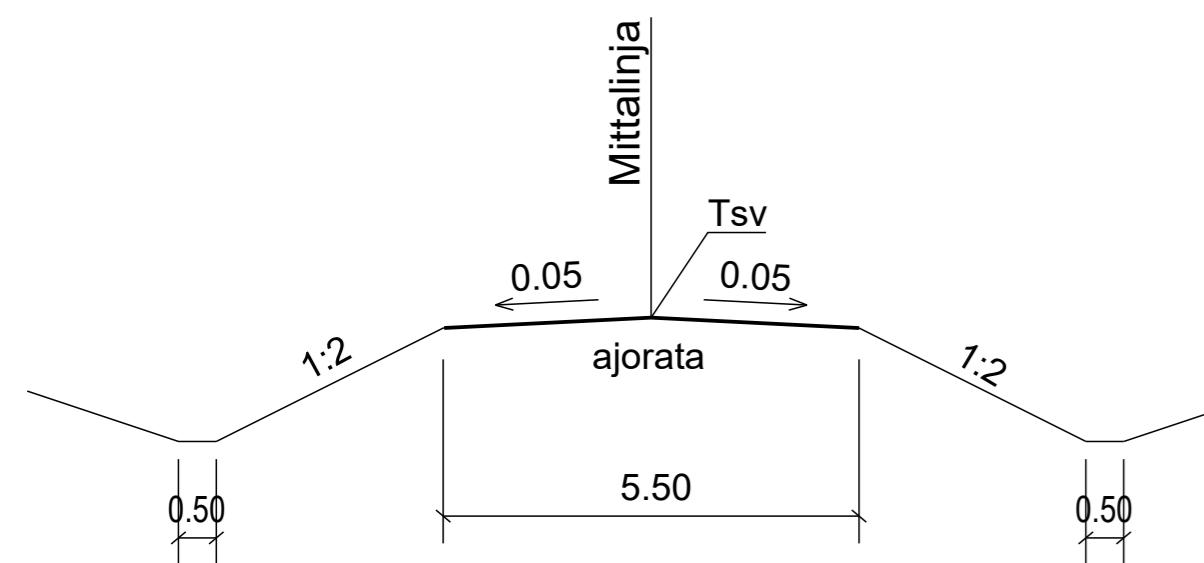
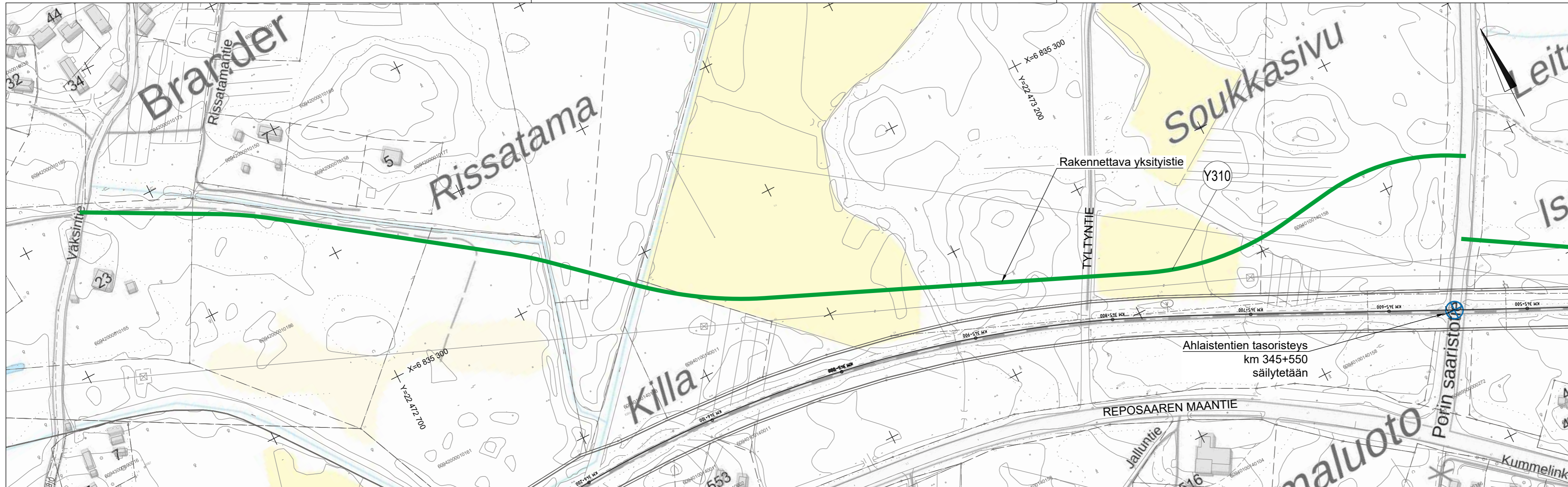


LIITE 8

- Rakennettava yksityistie
- Parannettava yksityistie
- Rakennettava jalankulun ja pyöräilyn yhteys
- Rakennettava katu
- Rakennettava maantie
- ⊕ Tasoristeys
- ⊕ Poistettava tasoristeys
- ⊕ Parannettava tasoristeys

A	Betlehemintien ja Lyhtykarintien tasoristeysten korvaavien yhteyksien sijainti päivitetty	5.4.2024	JMa	5.4.2024	ASo
Muut.	Selitys	Pvm	Tehnyt	Pvm	Hyv.
Tilaaja	<p style="text-align: center;">VÄYLÄ</p>				
Toimittaja	<p style="text-align: center;">SWECO</p>				
Piirt.	12.10.2021	Matti Liski	Mittakaava		1:10000
Suunn.	12.10.2021	Matti Liski	Koordinaatti- ja korkeusjärj.		ETRS-GK22 / N2000
Tark.	12.10.2021	Antti Soisalo	Rafaoosan nro		002
Hyv.	12.10.2021	Niko Tunnenen	Paikka	Laji	Numero
Til. hyv.					




P:\FHELO6\WE\23700793_Pri-Mh-Tko_raksummitelu\000\08_Tyoversio\Tasoristeystekset\Kiva_jalkoimef\skartta_felinjauket_(Mn)_Tko_rev_A.dwg

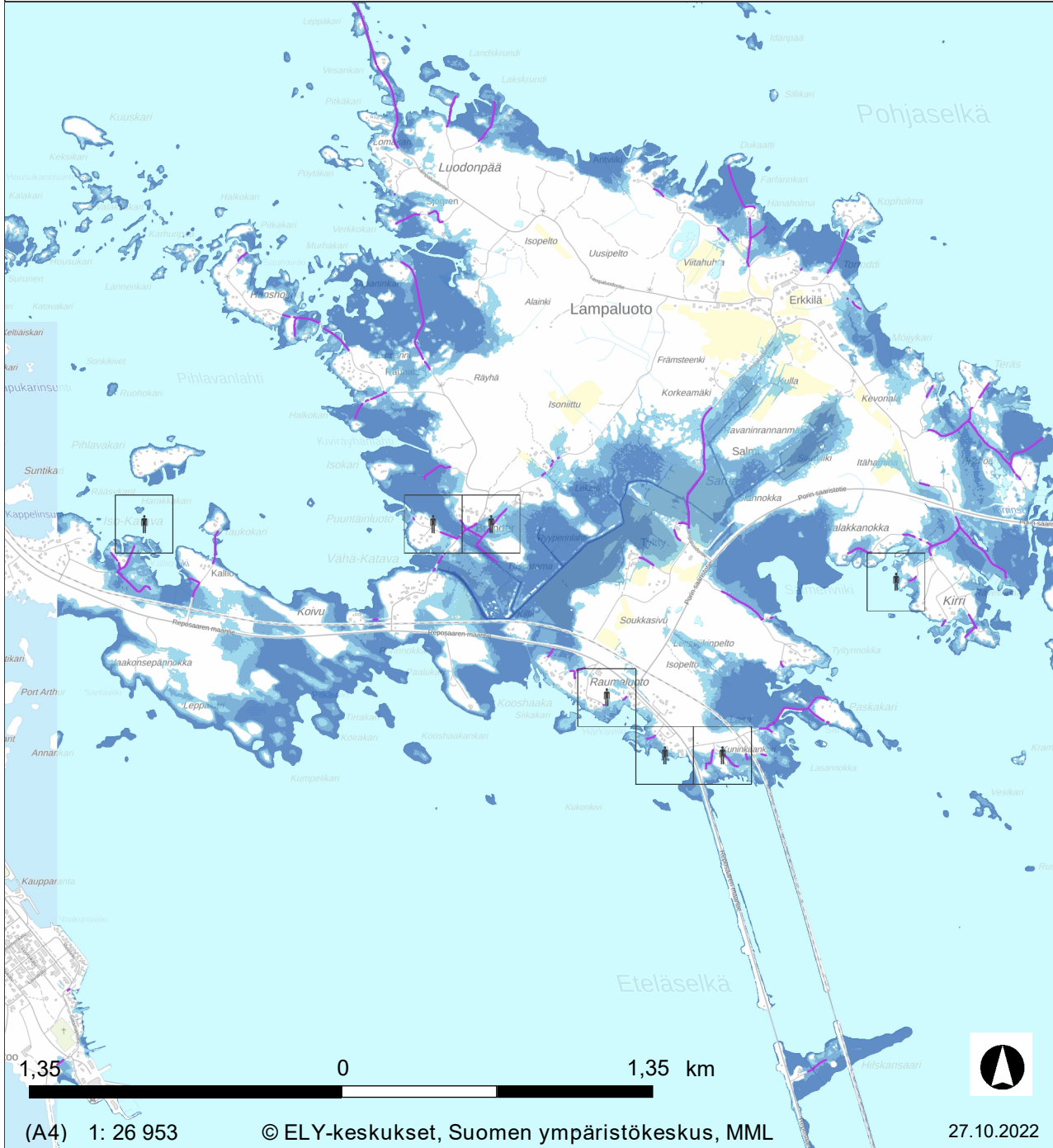


LIITE 9

- Y310 (Betlehemintie)
- Tieluokka: yksityistie
 - Kulutuskerros: sora
 - Ajouradan leveys: 5,50 m
 - Tekninen luokka: I

LUONNOS 28.03.2024

Muut.	Selitys	Pvm	Tehnyt	Pvm	Hyv.
		Hanke tai rataosa Tasoristeysturvallisuuden parantaminen rataosuudella Mäntyluoto-Tahkoluoto välillä Kolpantie-Räyhäntie, Pori			
		Suunnitteluvaihe RATASUUNNITELMA			
Toimittaja		Piirustuksen sisältö YLEISKARTTA TYYPIPOIKKILEIKKAUS Y310 (Betlehemintie)			
Piirt.	xx.xx.2024	Jenni Manner			
Suunn.	xx.xx.2024	Jenni Manner			
Tark.	xx.xx.2024	.			
Hyv.	xx.xx.2024	.			
Tarkastaja					
		Mittakaava		1:2000, 1:100	
		Koordinaattijärjestelmä		ETRS-GK22/N2000	
		Rataosan nro		002	
Tark.	xx.xx.2024	.	Paikka	Laji	Numero
Hyv.			XXXX	XX	.
Til. hyv.					



Kartan selostus

Tulvariskikartta uusien tieyhteyksien alueilta.

Tulvakartta on tulostettu SYKEN ylläpitämästä tulvakarttapalvelusta. Palveluntarjoaja pyrkii tarjoamaan palvelussa virheetöntä tietoa. Palvelun käyttäjä käyttää kuitenkin palvelua ja sen sisältämiä tietoja aina omalla vastuullaan. Näin ollen palveluntarjoaja ei vastaa mistään välittömistä tai välillisistä vahingoista, jotka aiheutuvat esimerkiksi palvelun tai sen sisältämän aineiston virheistä, puutteista, aineiston käyttämisestä, kolmannen osapuolen vaatimuksista, toimintakatkoksista, palvelun sisällön muuttamisesta tai lopettamisesta tai siitä, että palvelu ei toimi tai että se ei sovi tiettyyn tarkoitukseen.

Tulvavaaravyöhykkeiden käytössä on huomioitava lähtötietojen luotettavuus ja tarkkuus. Yleispiirteiset tulvavaarakartat eivät ole riittävän tarkkoja rakennuskohtaiseen tarkasteluun. Koska kartoituksissa käytetty maanpinnan korkeustieto poikkeaa esim. rakennuksen alimman lattiatason korkeudesta, vahinkoja ei välttämättä aiheudu, vaikka rakennus sijaitaisikin tulvavaara-alueella. Toisaalta esim. kellarit voivat kastua, vaikka tulva ei leviäkään rakennukselle saakka.

Kartan selitteet

	Huomioita tulvakartoituksista		Maantie/pääkatu
	Toistuvuus puuttuu, meritulva 1_250a		Raideliikenne
	Riskikohteet, meritulva 1_250a		Lentoasema
	Terveystalorakennus		Satama
	Vaikasti evakuoitava rakennus		Pilaantunut maa-alue
	Päiväkoti		Muu
	Paloasema		Asukasta per ruutu tulvavaara-alueella
	Oppilaitos		yli 60 hlö
	Tietoliikenne		10-60 hlö
	Energiantuotanto ja -siirto		alle 10 hlö
	Kirjastot, arkistot, kokoelmat ja museot		Tulvan peittämä tie, meritulva 1_250
	Muinaisjäännös		Määritetyt tulva-alueet, meritulva, 1_250
	Suojeltu rakennus		tulvasuojeltu kiinteillä rakenteilla
	Kulttuuriympäristö		tulvasuojeltu ennalta sovitulla tilapaisilla to
	Maailmanperintö		alle 0.5 m
	Polttoaine/kemikaalivarasto		0.5...1 m
	Jätevedenpuhdistamo/pumppaamo		1...2 m
	Teollisuus		2...3 m
	Eläinsuoja		yli 3 m
	Jätteenkäsittely		tulvan peittämä, syvyystieta puuttuu
	Kalankasvatus		merialue
	Vesimuodostuma		Kartoittamaton alue, meritulva
	Uimaranta		Tulvariskikohteet kartoittamatta
	Suojelualue/luontoarvo		

VÄHÄKATAVA 75. KAUPUNGINOSA, ASEMAKAAVAN MUUTOS 609 1762

LUONNOSVAIHEEN PALAUTERAPORTTI

Kaavamutoksen vireilletulosta (MRL § 62, 63 ja MRA § 30) ja nähtävilläolosta on ilmoitettu kuulutuksella 18.05.2022 paikallislehdissä Satakunnan kansa ja Satakunnan viikko, kaupungin ilmoitustaululla ja -verkkosivuilla. Vireilletulon yhteydessä on samanaikaisesti asetettu nähtäville 19.05.-20.06.2022 osallistumis- ja arviointisuunnitelma sekä kaavaluonnos, jotka on postitettu osallisille.

Mielipiteet

Asemakaavaluonnoksen nähtävilläolon aikana jätettiin viisi mielipidettä.

Mielipiteet ovat kokonaisuudessaan nähtävissä kaavan asiakirjoissa.

MIELIPIDE

KAUPUNKISUUNNITTELUN VASTINE

MIELIPIDE	KAUPUNKISUUNNITTELUN VASTINE
<p>Mielipide 1</p> <p>Hei, Viitaten tänään käytyyn puheluun Harri Kahelinin kanssa lähetän teille yhteisesti sähköpostia. Vastaanotettuani kirjeitse tiedon asemakaavan muutoksesta, pyytäisin teitä ottamaan huomioon seuraavat seikat:</p> <p>1) Miten aiotte varmistaa alueen asukkaiden pääsyn Vähäkatavan bussipysäkille (sijainti Betlehemintien ja Reposaaaren maantien risteyksessä). Esim. Betlehemintien alkupäässä asuu lapsia, jotka kulkevat kouluun bussilla. Uuden kiertotien myötä lähimmälle seuraavalle pysäkille olisi matkaa useita kilometrejä, mikä hei-kentää merkittävästi julkisen liikenteen käytettävyyttä.</p> <p>2) Väksin-Hansholman yksityistien (tieosuuskunnan) kulut kasvaisivat huomattavasti pidennetyn tienpätkän myötä. Oletteko ottaneet tätä huomioon? Entä mikä tulisi jatkossa olemaan kaupungin vastuualuetta ylläpidon osalta?</p> <p>3) Uuden kiertotien rakentamisen sijaan voisi myös harkita lisäajokaistaa Reposaaaren maantien</p>	<p>1) <i>Koulumatkalaisten ja muiden julkista liikennettä käyttävien tarpeita tarkastellaan tehtävän ratatoimituksen yhteydessä.</i></p> <p>2) <i>Tiekunta määrittää uudelleen ratatoimituksen yhteydessä, jossa tarkastellaan aiheutuvia haittoja ja niiden kompensoimista. Kaupunki tulee osalliseksi tiekuntaan.</i></p> <p>3) <i>Kyseistä lisäkaistavaihtoehtoa on tutkittu tehtäväksi, mutta sitä ei voi toteuttaa alueella.</i></p> <p><i>Kaavamuuotos toteuttaa yleiskaavaa ja on yleiskaavan pääkäyttötarkoituksen mukainen.</i></p>

<p>suuntaisesti, jonka sijainti olisi hieman ennen risteystä. Tähän pidemmät ajoneuvot voisivat tarpeen vaatiessa (eli puomien ollessa alhaalla, mitä nykyään harvemmin tapahtuu) pysähtyä odottamaan. Tämä muutos olisi varmasti myös kustannusmielessä edullisempi, koska kyseessä olisi lyhyempi tienpätkä, kun mitä nyt suunnitelmissa on.</p> <p>Kysyttehän, jos jokin kohta jäi epäselväksi. Tarkennan ajatuksiani mieluusti.”</p>	
<p>Mielipide 2</p> <p>1. Kohta 5.1, Suunnittelutehtävän tavoitteet: Tuossa mainitaan, että kulku asuinalueelle on todettu määräysten vastaiseksi. Miksi, minkä määräyksen vastainen? Liittymä Reposaarentieltä toimii mainiosti, näkyvyys molempiin suuntiin on hyvä ja käytössä on rauta-tien ylityksen turvaavat turvalaitteet, joten mitään liikenneturvallisuutta vaarantavaa en ole liittymässä kohdannut sen olemassaolon aikana.</p> <p>2. Väksintien kunto Hansholmantien tienhaarasta eteenpäin: Kyseinen loppupätkä Väksintiestä on muuhun Väksintie-Hansholmantie -osuuteen verrattuna kapea ja huonokuntoinen. Tieosuuden leveys ei vastaa nykypäivän arkiliikenteen vaatimuksia, joka on helposti havaittavissa tarkastelemalla laajemmassa käytössä olevien tieosuuksien kuntoa ja leveyttä. Samoin käytön määrä on selvästi havaittavissa näiden tien osien kuntoa vertaillen. Tieosuus on rakennettu palvelemaan vain muutaman asujan tarpeita, ja mitä todennäköisemmin sen pohjarakenteet ovat joko olemassa olemattomat ja/tai riittämättömät, koska useana vuotena kelirikkoaikaan tie on (tällä hetkellä tukkipinon kohta) haljennut lähes keskiviivaa pitkin ja toinen puoli on kallistunut ~5% pois päin keskiviivasta. Tien lanaus on sitten peittänyt jäljet tuosta. Näiden kahden seikan vuoksi uskon, että olisi syytä sekä levittää että vahvistaa pohjarakenteita ko. tieosuudelta uudelta tieltä Hansholmantie tienhaaraan asti. Onko tuosta mitään</p>	<p>1) <i>Määräystenmukaisuuden määrittelee väylävirasto. Aiheesta löytyy ohje 'Liikenneviraston ohjeita 3-2012', jossa esitetään tasoristeysten määräystenmukaisuuden vähimmäisvaatimukset, jotka eivät toteudu Betlehemintien tasoristeuksen kohdalla. (Liite 9).</i></p> <p>2) <i>Tiesouudet kunnostetaan niiltä osin kuin tasoristeuksen poiston katsotaan aiheuttavan muutoksia alueille kulkemiseen. Tiesuunnitelmat tekee väylävirasto ratatoimituksen yhteydessä. Tieyhteiden rakentamisen ja parantamisen kustannukset eivät tule asukkaiden maksettavaksi. Kunnostettavan tieosuuden luonnoksen voi nähdä liitteen 11 kuvasta, sinisellä viivalla piirrettynä.</i></p>

<p>harkintaa? Koska kaupunki siirtää liikenteen tuolle tienpätkälle, tien parannuksen pitäisi langeta kaupungin kustannettavaksi ja tehtäväksi...</p> <p>3. Miten uuden tien ylläpito? Asujien kesken on herättänyt keskustelua suunnitellun uuden tienpätkän ylläpito. Tällä hetkellä kaupunki auraa ja hiekoittaa Betlehemintietä. Helppointa olisi, jos Betlehemintie siirtyisi tieosuuskunnalle ja kaupunki huoltaisi Hansholmantien tienhaaraan asti?</p>	<p>3) <i>Uudelle tielle tehdään tiekunta, jonka vastuulle tulee tien ylläpito. Kustannukset jakautuvat tie-toimituksessa sovitulla tavalla. Mikäli asemakaava-alueella oleva Betlehemintie tulisi tiekunnan hoidettavaksi, tulisi alueen asemakaava kumota. Kaavoitus on harkinnut asemakaavan kumoa-mista, muttei katso sen olevan oikea ratkaisu.</i></p> <p><i>Kaavamuutos toteuttaa yleiskaavaa ja on yleiskaavan pääkäyttötarkoituksen mukainen.</i></p>
<p>Mielipide 3</p> <p>Ongelmallinen osoite: Betleheminuodossa (=ent karttanimi) sijaitsevan talon osoite Betlehemintie 2a on osoitautunut käytännössä erittäin hankalaksi. Navigaattorit eivät yleensä löydä kyseistä osoitetta. Talo ei ole Vähäkataavassa sijaitsevan Betlehemintien varrella, vaan sivummassa. Annetuista ajo-ohjeista ja tontille joh-tavan ajotien alkupäässä olevasta talonumerokyltistä 2A huolimatta ambulanssi, rahdin kuljettajat ja muut kohteeseen tulevat eivät löydä kohdetta, vaan ajavat Betlehemintie 2:n luokse.</p> <p>Onko Kaavamuutoksen yhteydessä mahdollista muuttaa Betlehemintie 2a:n osoite siten, että tontille johtavan tien alkupää, joka sijaitsee Vähäkataan puolella, tai koko ajotie tontin rajalle asti, nimetään Betleheminkujaksi ja Betlehemintie 2a:n osoite muutetaan Betleheminkuja 1:ksi?</p> <p>Jos osoite Betleheminkuja 1 ei ole mahdollinen, olisi naapuritalon Betlehemintie 2:n osoite muutettava Betlehemintie 2b:ksi, jotta se erottuisi selvästi 2a:sta.</p>	<p><i>Ongelmallinen osoite: Tässä kaavamuutoksessa ei käsitellä osoitteenmuutoksia. Osoitteenmuutokset tekee kaupunginhallitus kokouksessaan esimerkiksi kaupungingeodeetin aloitteesta. Asukasta pyy-detään olemaan yhteydessä kaupungingeodeettiin tai apulaiskaupungingeodeettiin. Navigaattoreiden paikannusongelmat ovat navigaattoreiden valmistajien vastuulla. Kaavoitus ei ota kantaa navigaattoreiden paikannusongelmiin.</i></p>

<p>Kääntymispaikka: Jos Betlehemintien nykyinen alkupää muuttuu umpikujaksi, on tien päähän tehtävä kääntymispaikka, jossa mahtuu kääntymään mm. paloautot, kuljetusliikkeiden kuorma-autot, jäteautot ja loka-autot. Nykyistä Betlehemintie 2a:n tontille johtavaa ajotietä ei saa käyttää yleisenä kääntymispaikkana, elle kaupunki ota vastuuta sen kunnossapidosta. Uusi kääntymispaikka ja tontille johtavan ajotien alkupää nimeäminen Betleheminkujaksi olisi toteutettavissa samanaikaisesti.</p> <p>Pelastustoimet: Kaavamuutoksesta aiheutuvasta pidemmästä ajomatkasta osoitteeseen Betlehemintie 2a seuraa pelastusajoneuvojen, kuten ambulanssin ja paloauton saapumisaikojen pidentyminen, mikä aiheuttaa huolta. jääkö pelastusajoneuvoille mahdollisuus käyttää nykyistä Betlehemintien tasoristeystä nopeampana pelastustienä.</p> <p>Postin jakelu: Kaavamuutoksen mukaan Betlehemintiestä muodostuu umpikuja, jolloin Betlehemintie 2a jää umpikujan päähän. Postin jakelija joutuu ajamaan Betlehemintien edestakaisin. Talon omistajalla on oikeus ikänsä puolesta saada posti perille asti jaettuna. Sanomalehti jaetaan nyt Reposaaaren maantien varressa nykyisen Betlehemintien liittymän kohdalla olevaan yhteisjakelulaatikkoon nro 8112. Miten sanomalehden jakelu toteutetaan, jos kaavamuutos toteutuu?</p> <p>Linja-autoyhteydet: Miten on ajateltu järjestää Betlehemintien ja Vähäkatavan asukkaiden pääsy Reposaaaren maanteien varrella oleville bussipysäkeille? Säilyttääkö Betlehemintien päästä jalankulkyhteys Reposaaaren maantielle? Poistuvatko bussipysäkit? Järjestetäänkö linja-autoyhteys Lampaluodon kautta?</p> <p>Junien ajonopeudet: Nykyisillä tasoristeyksillä on ollut hidastava vaikutus junien ajonopeuteen Betlehemintie 2a:n talon kohdalla. Junat aiheuttavat ohi kulkiessaan rakennuksessa tärinää nykyisilläkin nopeuksilla. Jos</p>	<p>Kääntymispaikka: <i>huomio puuttuvasta kääntymispaikasta kaavaluonnoksessa on aiheellinen, ehdo-tusvaiheen kaavaan on lisätty tien päähän riittävän laaja kääntymispaikka.</i></p> <p>Pelastustoimet: <i>Myös pelastusajoneuvot joutuvat jatkossa käyttämään uutta tieyhteyttä.</i></p> <p>Postin jakelu: <i>Posti muuttaa jakelureittinsä uuden tieyhteyden mukaiseksi. Jakelu perille asti on asukkaan ja postin välinen sopimus, johon kaavoitus ei voi puuttua.</i></p> <p>Linja-autoyhteydet: <i>Väylävirasto tutkii mahdollisuutta tehdä tasoristeuksen kohdalle kevyen liikenteen tunnelia pyöräilyä ja jalankulun mahdollistamiseksi.</i></p> <p>Junien ajonopeudet: <i>Junilla on alueella 50 km/h maksiminopeusrajoitus, huolimatta siitä, onko alueella tasoristeys tai ei. Viimeisimmän vuoden alueen rautatien liikennehistoriasta nähdään, että junia kulkee keskimäärin kuusi kertaa viikossa. Tärinähaitassa voi tulla muutoksia, jos junaliikenne lisääntyy Tahkoluotoon.</i></p>
--	--

<p>Tahkoluodon ja Betlehemintien tasoristeykset poistetaan, junien ajonopeudet todennäköisesti kasvavat, jolloin myös tärinähaitta lisääntyy.</p> <p>Kiinteistön arvo: Kaavaluonnoksen mukainen uusi ajo-reitti Väksintien ja Lampaluodon kautta heikentää Betlehemintie 2a:n liikenneyhteyksiä ja samalla heikentää kiinteistön arvoa.</p> <p>Vaihtoehtoinen reittiehdotus: Vastustan nykyisen vartioidun tasoristeyksen poistamista. Mikäli olemassa olevan tasoristeyksen poistaminen on ehdottoman välttämätöntä, ehdotan kaavaluonnoksesta poikkeavaa ajo-reittiä.</p> <p>Ehdotan, että ajoyhteys Vähäkatavasta Porin saaristotielle järjestetään radan pohjoispuolelle siten, että uusi ajotie lähtee Vähäkatavasta Talojen Betlehemintie 1 ja 3 välissä olevan, sähköradan huoltotöitä raivautun met-sätien linjausta pitkin ja tie myötäilee rataa ... Tämä ratkaisu hyödyttäisi myös radan hoitotöitä.</p> <p>Jos molemmat, sekä kaavaluonnoksen mukainen Väksintien kautta thetävä ajoreitti, että ehdottamani rautatien pohjoispuolta myötäilevä ajoreitti toteutetaan, muodostuisi ympäriajomahdollisuus, jolloin Betlehemintie ei jäisi täysin umpikujaksi.</p> <p>Vireilletuilon ja luonnosvaiheen ilmoitus: Huomautan, että osallistumis- ja arvioiuntisuunnitelmassa (17.5.2022) kohdassa 8.1 luvattua kirjettä osallisille ei ole toimitettu Betlehemintie 2a:n omistajalle, vaikka suunnitellulla kaavamuutoksella on merkittävä heikentävä vaikutus tontin kulkuyhteyksiin.”</p>	<p><i>Kiinteistön arvo: Kaavoitus ei ota kantaa kiinteistön markkina-arvon muutoksiin.</i></p> <p><i>Vaihtoehtoinen reittiehdotus: Väylävirasto on tutkinut alueelle tehdyt reittiehdotukset ja päättänyt aikataulu- ja kustannussyistä pitäytyä alkuperäisen luonnoksen mukaisessa tielinjauksessa.</i></p> <p><i>Vireilletulon ja luonnosvaiheen ilmoitus: Maanrakennuslain ja -asetusten mukaisesti riittää, että kaava kuulutetaan luonnosvaiheessa vireillepannaksi alueen päivälehdissä ja asetetuksi esille kaupungin verkkosivuilla tai palvelupisteessä vähintään 14 vuorokaudeksi. Osallisille kirjeen lähettäminen ei ole pakollista. Koska kaikille muille oli kuitenkin lähtenyt kirje, olisi myös tälle asukkaalle tullut toimittaa asia tiedoksi kirjeitse. Asukas oli jäänyt epähuomiossa pois postituslistalta. Kaavoitus pahoittelee tapahtunutta ja siitä aiheutunutta vaivaa asukkaalle.</i></p>
<p>Mielipide 4</p>	

<p>Porin kaupunki on käynnistänyt asemakaavan muutoksen Vähäkatavan alueella (609 1762). Muutoksen perusteena on ilmeisesti Väyläviraston aiheet poistaa Betlehemintiellä sijaitseva ”liikenneturvallisuudeltaan määräysten vastainen rautatietasoristeys”. Korvaava tieyhteys on esitetty kulkevaksi yleiskaava-alueen kautta Väksintien ja Lampaluodontien välille rakennettavalla tiellä. Tiekunta ei pidä järkevänä ehdotettua korvaavaa tieyhteyttä. Ensinnäkin se asettaa asemakaava-alueella olevien kiinteistöjen kulkuyhteyden eriarvoiseen asemaan muihin tiekuntalaisiin nähden huonontaan sitä oleellisesti nykytilanteesta. Väksintien loppuosaa (Hansholmantien risteyksestä eteenpäin) ei ole varsinaisesti koskaan rakennettu, joten se ei kestä kapeutensa eikä kantavuutensa osalta siihen kohdistuvia suunnitelmassa esitettyjä liikennekuormia.</p> <p>Vaihtoehto 3</p> <p>Jos tasoristeys poistetaan, niin tiekunta ehdottaa, että uusi korvaava tieyhteys tehtäisiin Betlehemintien loppupäästä Vähäkatavan puiston läpi Porin saaristotielle. Ehdotetun vaihtoehdon rakentamiskustannukset lienevät samaa luokkaa (pohjatutkimuksista riippuen) kaupungin ehdotuksen kanssa, kun huomioidaan myös aiemmin mainitun Väksintie-osuuden perusparantaminen. Vaihtoehto vaatii myös kaavamuutoksen, joka olisi järkevää tehdä tässä yhteydessä. Maapohjahan on jo suurelta osin kaupungin omistuksessa.</p> <p>Vaihtoehto 2</p> <p>Jos tasoristeys poistetaan, niin tiekunta ehdottaa, että uusi korvaava tieyhteys tehtäisiin Betlehemintien alkupäästä Vähäkatavan puiston läpi Porin saaristotielle. Tämänkin vaihtoehdon rakentamiskustannukset lienevät samaa luokkaa (pohjatutkimuksista riippuen) kaupungin ehdotuksen kanssa, kun huomioidaan myös aiemmin mainitun Väksintie-osuuden perusparantaminen. Vaihtoehto vaatii myös kaavamuutoksen, joka olisi järkevää tehdä tässä yhteydessä. Maapohjahan on jo suurelta osin kaupungin omistuksessa.</p> <p>Vaihtoehto 1</p>	<p><i>Väylävirasto on päättänyt tehdä korvaavan tieyhteyden alkuperäisen luonnostellun linjauksen mukaisesti, joka tarkoittaa Väksintie-Lampaluodontie välistä yhteyttä. Väylävirasto on todennut, että niin Betlehemintien kuin Hansholmantien asukkaille tästä muodostuu kiertohaitta, jota ei kuitenkaan katsota liian suureksi, syntyvä haitta korvataan tiekunnalle tietoimituksen yhteydessä käytävien neuvottelujen tuloksen perusteella. Tiesouudet kunnostetaan niiltä osin kuin tasoristeyksen poiston katsotaan aiheuttavan muutoksia alueille kulkemiseen. Tiesuunnitelmat tekee väylävirasto ratatoimituksen yhteydessä. Tieyhteyden rakentamisen ja parantamisen kustannukset eivät tule asukkaiden makset-tavaksi. Kunnostettavan tieosuuden luonnoksen voi nähdä liitteen 11 kuvasta, sinisellä viivalla piirrettynä.</i></p> <p><i>Vaihtoehtoiset reittiehdotukset: Väylävirasto on tutkinut alueelle tehdyt reittiehdotukset ja päättänyt aikataulu- ja kustannussyistä pitäytyä alkuperäisen luonnoksen mukaisessa tielinjauksessa.</i></p>
--	--

<p>Reposaarentielle (tielaitos)voisi rakentaa tarpeelliset kaistat kääntyvälle liikenteelle tien linjausta hieman muuttamalla. Silloin olisi myös mahdollista säilyttää joukkoliikennepysäkit lähes nykyisillä paikoillaan. Huomoitavaa on myös, että kyseisessä kohdassa niin autojen kuin junien nopeudet ovat alhaiset. Kaikista halvin vaihtoehto olisi kuitenkin Tiekunnan mielestä säilyttää nykyinen kulkuyhteys ja tehdä tarpeelliset korjaustoimenpiteet rataa liittyen. Onko nykyinen tasoristeys niin paljon määräysten vastainen, ettei sitä saa parannettua kohtuullisin kustannuksin ? Silloin olisi myös mahdollista säilyttää joukkoliikennepysäkit lähes nykyisillä paikoillaan. Tiekuntaa huolestuttaa myös kustannusten jako aikanaan päätettävässä loppuratkaisussa. Jos tasoristeys poistetaan, se tietää meille hyvin todennäköisesti ylimääräisiä kustannuksia mm. yksiköinnin ja kunnossapidon osalta. Miten kaupunki/väylävirasto aikoo niissä tulla vastaan ? Se selvinnee ilmeisesti vasta jatkoneuvotteluissa ?”</p>	
<p>Mielipide 5</p> <p>” Asemakaavan muutos Vähäkatavassa koskien tasoristeyksen poistoa</p> <p>Porin kaupunki on käynnistänyt asemakaavamuutoksen Vähäkatavan alueella(609 1762) koskien Betlehemintien tasoristeyksen poistoa. Korvaava tieyhteys on esitetty kulkeväksi yleiskaava-alueen kautta Väksintien ja Lampaluodontien välille rakennettavalla tiellä. Oma ehdotukseni uudelle tielle olisi liitteenä olevan kuvan mukainen, jossa uusi tie tulisi pohjoiselta satamatieltä joko Betlehemintielle tai Betlehemintien ja Väksintien risteykseen. Rakennuskustannukset lienevät samaa luokkaa suunnitellun tien rakentamisen kanssa. Tällä ehdotuksella haen sitä, että jos tasoristeys poistetaan, ei kulku alkupään kiinteistöille kasvaisi tuntuvasti.</p>	<p><i>Vaihtoehtoiset reittiehdotukset: Väylävirasto on tutkinut alueelle tehdyt reittiehdotukset ja päättänyt aikataulu- ja kustannussyistä pitäytyä alkuperäisen luonnoksen mukaisessa tielinjauksessa.</i></p> <p><i>Linja-autoyhteydet: Väylävirasto tutkii mahdollisuutta tehdä tasoristeyksen kohdalle kevyen liikenteen tunnelia pyöräilyn ja jalankulun mahdollistamiseksi.</i></p>

Toinen asia, mitä ehdotan purettavan tasoristeyksen tilalle olisi, että siihen jäisi kulku jalankulkijoille, niin kuin esimerkiksi Vanha tie-Tattaritie tasoristeyksessä on tehty. Tällä turvattaisiin, ettei linja-autolla kulkevien matka linja-autopysäkille tulisi kohtuuttoman pitkäksi. Itsellänikin on pieniä lapsia, jotka tulevat kulkemaan linja-autolla vielä vuosikausia. Jos ei ylitystä jalankulkijoille järjestetä ja uusi tie tulee kulkemaan Lampaluodontien kautta, tulee kulku bussipysäkille olemaan kohtuuttoman pitkä, jos olemassa olevat pysäkit Betlehemintien kohdalta poistetaan.”

Viranomaisten ennakkolausunnot

Asemakaavan muutoksesta saatiin luonnosvaiheessa ennakkolausunnot Carunalta, DNA Oyj:tä, Pori Energia energiapalvelulta, Porin Vedeltä, Varsinais-Suomen ELY-keskukselta, Satakunnan museolta, Porin infrajohtamiselta, Elinvoima- ja ympäristölautakunnalta ja Väylävirastolta.

Ennakkolausunnot ovat kokonaisuudessaan nähtävissä kaavan asiakirjoissa.

Caruna Oy <i>Kaava-alueella ei sijaitse Caruna Oy:n sähköverkkoa.</i>	 <i>Merkitty tiedoksi</i>
DNA Oyj ” DNA Oyj (DNA) on tutkinut osaltaan Porin Vähäkatavan 75. kaupunginosan asemakaavan muutoksen 609 1762 ja toteamme seuraavaa: DNA Oyj:llä ei ole huomauttamista ko. asemakaavaluonnoksen sisältöön. Alueella on nykyisin DNA:n omistamia telekaapeleita, joiden sijainti tulisi huomioida varsinkin kaava-aluetta rakennettaessa. (Liite 1). Jos kaava-alueella olevien DNA:n omistamien telekaapelien sijaintia ei voida säilyttää, tulee niille osoittaa uusi korvaava reitti. Tarvittaessa toimitamme reittitiedot kaapeleista.”	 <i>Asia on saatettu katualueen suunnittelusta vastaaville tahoille tiedoksi.</i>
Porin Vesi Porin Vedellä ei ole käsiteltävänä olevaan asemakaavan muutosehdotukseen huomautettavaa.	 <i>Merkitty tiedoksi</i>

<p>Varsinais-Suomen ELY-keskus</p> <p>Yleistä</p> <p>ELY-keskus näkee hyvänä kaavahankkeen tavoitteen rautatietasoristeyksen poistamisesta ja korvaavan yhteyden järjestämisestä.</p> <p>Maankäyttö- ja rakennuslain 42 §:n mukaan yleiskaava on ohjeena laadittaessa ja muutettaessa asemakaavaa. Edelleen maankäyttö- ja rakennuslain 54 §:n mukaan laadittaessa asemakaavaa alueelle, jolla ei ole oikeusvaikutteista yleiskaavaa, on asemakaavaa laadittaessa soveltuvin otettava huomioon, mitä yleiskaavan sisältövaatimuksista säädetään. Oikeusvaikutteisen yleiskaavan puuttuessa maakuntakaava ohjaa asemakaavan laadintaa. Tämä tulee ottaa huomioon asemakaavan muutosta laadittaessa.</p> <p>ELY-keskus toteaa lisäksi, että suunniteltu korvaava uusi tieyhteys sijoittuu osittain asemakaava-alueen ulkopuolelle ja että laadittavassa kaavaselostuksessa on syytä arvioida tämän uuden tieyhteyden vaikutuksia myös asemakaavan ulkopuoliselta osin, mm. mahdolliset vaikutukset kulttuuriympäristöön ja luontoon. Kaavahankkeen yhteydessä on varmistettava toteuttamiskelpoisuus myös asemakaavan ulkopuolisen yhteyden osalta.</p> <p>Luonnonsuojelu</p> <p>Luontoselvityksen laadinta on tarpeen Väksintien ja Lampaaluodontien (yt 13002) väliselle suunnitellulle uudelle tielinjalle. Muutoin kaavaluonnoksesta ei ole huomautettavaa luonnonsuojelun osalta.</p> <p>Liikenne</p> <p>Asemakaavamuutoksella poistetaan rautatietasoristeys sekä samalla liittymä Mäntyluoto-Reposaari maantielle 269. Tältä osin muutoksella saavutetaan selkeä parannus liikenneturvallisuukselle alueella.</p>	<p><i>Yleiskaava ja maakuntakaava on otettu asemakaavamuutosta laatiessa huomioon.</i></p> <p><i>Satakunnan museo toteaa lausunnossaan ” Suunnittelualue ei sijoitu mihinkään arvokkaaseen kulttuuriympäristöön”.</i></p> <p><i>Väylävirasto on teettänyt alueelle luontoselvityksen alkusyksyn 2022 aikana (Liite 10)</i></p>
---	--

<p>Lausuttavaksi lähetetystä kaavan valmisteluaineistosta ei käy ilmi kaavaratkaisun perusteluja eikä sen vaikutuksia. Ehdotuksen yhteydessä on hyvä esitellä kaavaselostuksessa kaavahakkeeseen liittyviä suunnitelmia ja selvityksiä, toteuttamisen aikataulua sekä kaavamuutoksen vaikutuksia.</p> <p>Koska maantien alue (LT) ei sisälly asemakaavaan, asemakaavan ratkaisuna liittymänuolen poistaminen ei vahvistu kaavamuutoksella. Jotta liittymänuoli voidaan asemakaavamuutoksella poistaa, tulee kaava-alueeksi sisällyttää maantiealue (LT) liittymänuolen kohdalla.</p> <p>Liikenteen osalta ELY-keskus toteaa, että uuden ajoreitin suunnitellulle liittymälle Anttooran maantielle (yt 13002) tulee hakea lupa Pirkanmaan ELY-keskuksesta.</p> <p>Tulvavaara ja rakentamiskorkeus</p> <p>Suunnittelualueen uuden kulkuyhteyden linjaus sijaitsee meritulva-alueella. Alueita voi jäädä eristyksiin meritulvan aikana, ellei uusien teiden korkeustaso ole riittävä. Katualueen ja suunnittelualueen ulkopuolelle suunnitellun tieyhteyden korkeustasot tulee mitoittaa vähintään 1/250 v meritulvan varalta. Nykyiset poistuvat liittymät ovat tulvakorkeuden 1/250 v yläpuolella.</p> <p>Tämä lausunto on laadittu yhteistyössä luonnosuojeluyksikön ja vesiyksikön kanssa ja se sisältää myös Lii-kenne ja infrastruktuuri -vastuualueen lausunnon.”</p>	<p><i>Kaavamuutosaluetta on laajennettu koskemaan LT alueelta liittymänuolen kohta.</i></p> <p><i>Uudet liittymä-asiat hoitaa Väylävirasto ratatoimituksen yhteydessä tehtävässä yksityistietoimituksessa.</i></p> <p><i>Uuden suunnitellun tielinjan alueella on 1/250a tulvariskialueita uuden ja parannettavan tielinjauksen alueella. Tulvariski otetaan huomioon tiesuunnitelmissa. (Liite 12)</i></p> <p><i>Muutoin: Merkitään tiedoksi</i></p>
<p>Satakunnan museo</p> <p>” Asemakaavan muutos koskee Betlehemintien rautatieta-soristeyksen kaavamerkintöjen ja kaavamääräysten poistamista sekä Betlehemintien katualueen jatkamista Väksintien</p>	<p><i>Branderin saaristolaistilan kautta kulkee Väksintie jota tullaan parantamaan kestävämmän kasvava liikenne. Parannustoimet tehdään tilan liepeillä / alueella niin vähäeleisesti kuin mahdoll-</i></p>

<p>suuntaan. Asemakaavan muutoksessa poistetaan liikenneturvallisuudeltaan puutteellinen rautatietasoristeys ja osoitetaan kiinteistöille ja tiloille uusi ajoreitti.</p> <p>Suunnittelualue sijaitsee Vähäkatavan kaupunginosassa Reposaaren Maantien pohjoispuolella noin 23 km päässä kaupungin keskustasta. Osallistumis- ja arviointisuunnitelman selostuksen mukaan vaikutusalue on n. 1,65 km² laajuinen ja käsittää myös Lampaluodon länsiosan. Suunnittelualueelle ei ole vielä laadittu kaavaselostusta. Suunnittelualueella ei ole oikeusvaikutteista yleiskaavaa ja asemakaavat ovat vuosilta 1981 ja 2001. Suunnittelualue ei sijoitu mihinkään arvokkaan kulttuuriympäristöön, mutta vaikutusalue sisältää maakunnallisesti merkittävän Branderin saaristolaistilan Väksintien varressa. Betlehemintien katualue on tarkoitus jatkaa Väksintien suuntaan ja toteuttaa asemakaava-alueen ulkopuolella uusi tielinjaus Väksintieltä Lampaluodontielle kaupungin omistamien ja maahankinnalla saatavien alueiden kautta. Kyseinen linjaus on esitetty luonnoksena osallistumis- ja arviointisuunnitelman selostuksessa sivulla 4. Uuden tien tarkempi linjaus ja tasoristeyksen poisto esitetään ratatoimituksen yhteydessä. Alustavissa suunnitelmissa uusi tielinjaus tulee pirstomaan sekä metsäalueita että pienimittakaavaista viljelymaisemaa. Satakunnan Museo esittää, että kaavan muutoksen vaikutuksia alueen rakennettuun ympäristöön sekä viljelymaisemaan sekä luontoon tulisi arvioida myös asemakaavan ulkopuolisilta osin. Suunnittelualueelta ei tunneta arkeologista kulttuuriperintöä. Satakunnan Museolla ei ole toimialansa puitteissa muuta huomautettavaa kaavahankkeesta.”</p>	<p><i>lista, pyrkimyksenä säilyttää miljöön mahdollisimman koskemattomana. Tie pyritään lopullisissa suunnitelmissa asettamaan maisemaan siten, että sen aiheuttama haitta on mahdollisimman vähäinen. Kuitenkin on otettava huomioon mahdollinen meritulva, noin +2m 1/250a kyseisellä alueella, joka aiheuttaa tien korkeustasolle omat vaatimuksensa..</i></p> <p><i>Muutoin merkitään tiedoksi</i></p>
<p>Porin kaupunki, infrajohtaminen</p> <p>” Asemakaavamuutoksessa on tarkoitus poistaa tasoristeysmerkintä Betlehemintieltä, joka on radan pohjoispuolella sijaitsevien tonttien tällä hetkellä ainoa kulkuyhteys. Kaavamuutoksen OAS:ssa on osoitettu alustava uusi tienlinjaus Lampaluodontieltä. Tiedot tien toteuttamisedellytyksistä tai -tavasta ovat kuitenkin vielä tässä vaiheessa vajavaiset. Infrajohtami-</p>	<p><i>Kaavoitus on harkinnut asemakaavan kumoamista yhtenä vaihtoehtona, kuitenkin tällä erää asema-kaava on päätetty pitää voimassa. Puitossa oleva kiinteistö 609-430-9-16 on yksityisessä omistuksessa, jonka muuttamista tontiksi on pohdittu kaavamuutoksen luonnoksen laatimisen yhteydessä. Lähistöllä kuitenkin kulkee</i></p>

<p>nen katsoo, ettei asemakaavamuutosta, jossa ainoa kulkuyhteys poistetaan, tule viedä hyväksymiskäsittelyyn ennen korvaavan kulkuyhteyden edellytykset on lainvoimaisesti ratkaistu.</p> <p>Tasoristeyksen poistaminen ja korvaavan tieyhteyden toteuttaminen yksityistienä Lampaluodontieltä aiheuttaa tilanteen, jossa yksityistien kautta ajetaan asemakaava-alueen tonteille. Tällainen tilanne on todettu haastavaksi esimerkiksi Levon alueella, jossa teiden kunnossapitovastuu on aiheuttanut ongelmia. Asemakaavamuutoksen sijaan yhtenä vaihtoehtona olisi hyvä pohtia asemakaavan kumoamista kyseiseltä alueelta.</p> <p>Mikäli asemakaava päätetään pitää voimassa, rakennusoikeuden ja -kelpoisuuden selvittämiseksi kaavamuutoksessa olisi hyvä pohtia puistossa sijaitsevan rakennuspaikan 609-430-9-16 muuttamista tontiksi, mikäli tähän ei ole estettä esimerkiksi voimalinjasta johtuen.</p> <p>Tontti 609-75-2-1 on kaupungin omistama ja vuokraama rakennettu tontti. Junaradan läheisyydestä aiheutuvia mahdollisia vaatimuksia tontille tulee selvittää ja tarvittaessa täydentää kaavamääräystä.”</p>	<p><i>2x110 kV voimajohto, jonka vuoksi kaavoitus ei katso aiheelliseksi aloittaa toimenpiteitä kiinteistön muuttamiseksi kaavassa tontiksi.</i></p> <p><i>Fingridin julkaisussa (Liite 13) todetaan aiheeseen liittyen seuraavasti:</i></p> <p><i>”VIRANOMAISTEN KANNANOTTOJA MAANKÄYTÖN SUUNNITTELUUN VOIMAJOHTOJEN LÄHEISYYDESSÄ</i></p> <p><i>Säteilyturvakeskus (STUK)</i></p> <p><i>STUK on viime vuosina ottanut kantaa voimajohtojen lähialueiden rakentamiseen. Epäselvissä ta-pauksissa STUK voi antaa lausuntoja esimerkiksi kaavoitusviranomaisille. STUK onkin antanut suosituksia siitä, miten esimerkiksi uusia asuinalueita, teollisuusalueita tai vaikkapa kauppakeskuksia tai golfkenttiä voi sijoittaa voimajohtojen läheisyyteen</i></p> <p><i>Lausunnoissaan STUK on suositellut, että asuinrakennusten, leikkialueiden ja päiväkotien sijoittamista aivan johtoalueen tuntumaan vältettäisiin. STUK ottaa kannanotoissaan huomioon niin sanotun varo-vaisuusperiaatteen, jonka mukaan altistumista magneettikentille on perusteltua pyrkiä pienentämään myös säädettyjen enimmäisarvojen alapuolella, kun se on käytännöllisesti mahdollista.</i></p> <p><i>Sosiaali- ja terveysministeriön opas</i></p> <p><i>Sosiaali- ja terveysministeriö on julkaissut oppaan (Yleisön altistuminen pientaajuisille sähkö- ja magneettikentille Suomessa, STM 2003:12), joka on laadittu nimenomaan käytännön tilanteiden arvioimisen tueksi muun muassa maankäytön suunnittelussa. Oppaassa todetaan, että</i></p>
---	--

	<p><i>STM:n asetus (sivu 48) ei edellytä kaavoituksessa jättämään suoja-alueita johtoalueen ulkopuolelle. Kuitenkin asuntoja kaavoitettaessa olisi hyvä ottaa kentät huomioon ihmisten mahdollisten terveysvaikutushuolien tähden. Lisäksi olisi suotavaa, ettei ylimääräistä toimintaa kaavoiteta voimajohtoalueelle.”</i></p> <p><i>Muutoin merkitään tiedoksi.</i></p>
<p>Porin energia</p> <p>Kaavamuuotosalueella ei kulje kaukolämpöjohtoa.</p>	<p><i>Merkitään tiedoksi</i></p>
<p>Satakuntaliitto</p> <p>” Vähäkatavan asemakaavan alueella ei ole voimassa oikeusvaikutteista yleiskaavaa, joten Satakunnan maakunta-kaava, Satakunnan vaihemaakuntakaava 1 ja Satakunnan vaihemaakuntakaava 2 ovat maankäyttö- ja rakennuslain mukaisesti (MRL 32§) ohjeena laadittaessa ja muutettaessa asemakaavaa.</p> <p>Satakuntaliitto katsoo, että tasoristeyksen poistamiseen varten laadittava asemakaavamuutos on keskeisen tavoitteensa osalta Satakunnan maakuntakaavan mukainen ja se myös tukee Satakunnan liikennejärjestelmäsuunnitelman tavoitteita liikenneturvallisuuden parantamiseksi ja elinkeinoelämän kuljetusten tukemiseksi.</p> <p>Asemakaavamuutoksen valmisteluaineistossa ei ollut mukana kaavaselistusta. Ehdotusvaihetta varten laadittavassa kaavaselistuksessa tulee esitellä riittävässä laajuudessa kaavahankkeen käynnistämisen taustalla olevia suunnitelmia ja aineistoja. Asemakaavan muutoksen vaikutuksia tulee selostuksessa kuvata huomioiden tasoristeyksen lakkauttamisen laaja vaikutusalue, joka ulottuu Satakunnan maakunta-kaavassa palvelukyläksi (at) osoitetun Lampaluodon läntiselle</p>	<p><i>Rautatiealueeseen rajautuvan erillispientalokorttelin (AO-56) osalta todetaan, että melusuojausta varten kaavassa AS 1346 on määrätty rakentamaan vähintään 2m korkea umpiainia. Vastaavaa määrääystä aidasta ei ole asemakaavassa AS 721/2 korttelin 2 tontilla 1, jonka kaavamääräys on AO-1. Kaavaehdotukseen on lisätty melusteaidan merkintä ja aidan vähimmäiskorkeus. Aidan tulee olla rakenteeltaan sellainen, että se vähentää liikennemelua Valtioneuvoston päätöksen melutasojen ohjearvoista 992/1992, 2 § 1 mom tarkoittamalla tavalla. Rautatieliikennettä on ollut keskimäärin kuusi juna viikossa tai harvemmin, viimeisimmän vuoden aikana.</i></p> <p><i>Väylävirasto mallinnuttaa raideliikenteen haitta-vaikutuksia ratasuunnitelman yhteydessä.</i></p>

<p>osalle. Asemakaavamuutoksen jatkokehittämisen yhteydessä rautatiealueeseen rajautuvan erillispientalokorttelin osalta tulee huomioida raideliikenteen melu- ja värinävaikutukset sekä turvata rautatiealueesta riittävät etäisyydet asuinrakennuksiin.</p> <p>Satakuntaliitto pitää tärkeänä, että tasoristeyksen poistoa mahdollistavan asemakaavamuutoksen laatimisen rinnalla suunnittelu- ja vaikutusalueelle johtavan korvaavan tieyhteyden toteuttamisen edellytykset selvitetään riittävän perusteellisesti. Osallisten tiedonsaannin ja vaikuttamismahdollisuuksien vuoksi kaavaselostuksessa tulee asemakaavamuutoksen toteutuksen kuvauksen yhteydessä antaa riittävä tieto tulevan tieyhteyden sijainnista ja arvioidusta toteutusaikataulusta. Satakunnan maakuntakaavan palvelukylää osoittavan merkinnän suunnittelumääräyksen mukaan alueen yksityiskohtaisemmassa suunnittelussa on muun muassa varmistettava kylän liikenneyhteydet päätieverkkoon.</p> <p>Satakuntaliitto pyytää tarkistamaan osallistumis- ja arviointisuunnitelmassa lähtötietoja käsittelevässä osuudessa maakuntakaavaa koskevat tiedot. Satakuntaliitto huomauttaa, että Satakunnan vaihemaakuntakaavan 2 lainvoimaiseksi tultua Satakunnan maakuntakaavan vastaavat merkinnät ja määräykset kumoutuivat. Branderin tilaa osoittava maakunnallisesti merkittävän kulttuuriympäristön merkintä (kh) tulisi mainita ainoastaan Satakunnan vaihemaakuntakaavan 2 kohdalla. Satakuntaliiton verkkosivuilla Satakunnan vaihemaakunta-kaava 2 aineistojen joukossa ”muut aineistot” alaotsikon alla on julkaistu epävirallinen kaavayhdistelmä voimassa olevista maakuntakaavoista, jonka käyttö selkeyttää maakuntakaavoituksen osalta suunnittelutilanteen esittelyä: Satakunnan vaihemaakuntakaavan 2 aineistot ja selvitykset Satakunta.fi”</p>	<p><i>Uuden tieyhteyden luonnokset ja tieprofili ja aikatauluarvio esitellään luvussa 4.5. Maakuntakaavaan merkitylle palvelukylälle liikenneyhteys päätieverkkoon toteutuu uuden tieyhteyden kautta.</i></p> <p><i>Maakuntakaavaa ja vaihemaakuntakaavoja on esitetty erikseen ja käyttäen virallisia kaavakarttoja. Vaihemaakuntakaavat käsittelevät eri teemoja, joten kaavan laatija on katsonut aiheelliseksi esittää ne erillään tarkoituksena saada alueen asukkaille selkeä kokonaiskäsitys alueen kaavoituksesta.</i></p>
<p>Väylävirasto</p> <p><i>Tasoristeykset</i></p> <p><i>Osallistumis- ja arviointisuunnitelman liitteenä olevassa kaavaluonnoksessa on rautatiealueelta poistettu Betlehemintien</i></p>	<p><i>Ehdotettu puistoalueen lisäys lausunnon liitteenä toimitetun kartan mukaisesti on hyvä, ja</i></p>

<p><i>tasoristeyksen kohdalta voimassa olevan kaavan mukainen tasoristeyksen merkintä (t) ja Reposaaren maantieltä on poistettu tasoristeykseen johtavan tieliittymän liittymänuoli.</i></p> <p><i>Väylävirasto pitää tätä Betlehemintien tasoristeyksen poistamisen mahdollistavaa asemakaavamuutosta tarpeellisena ja tasoristeysturvallisuutta parantavana. Väylävirasto esittää, että asemakaavassa osoitettaisiin vielä esimerkiksi puistoalue (VP) rautatiealueen ja Betlehemintien katualueen väliin siten, että katuyhteyden katkeaminen poistettavan tasoristeyksen kohdalta voidaan kaavakartalta yksiselitteisesti havaita. Tämä muutosehdotus on esitetty lausunnon liitteenä olevassa kartassa.</i></p> <p><i>Väylävirastolla ei ole muuta huomautettavaa kaavahankkeesta. Maanteiden osalta lausunnon antaa toimivaltainen ELY-keskus.</i></p>	<p><i>ehdotusvaiheen kaavassa se otetaan huomioon. Samalla Betlehemintien päätyyn muodostetaan kaavassa kääntöpaikka alueen asukkaan ehdotuksen mukaisesti.</i></p> <p><i>Muutoin merkitään tiedoksi.</i></p>
<p>Elinvoima- ja ympäristölautakunnan lausunto</p> <p>Korvaava tie pirstoo Vähäkatavan hienoa metsäaluetta. Kaavamuutosalueen ulkopuolella uusi tielinjaus kulkee hyvin läheltä Porin kaupungin omistamaa metsäkuviota, joka on vuosien 2011-2012 Metsokartoituksessa luokiteltu Metso luokkaan II kuuluvaksi (kuvio 146 Lehdot, luokka II, pinta-ala 0,9 ha).</p> <p>Toimiala esittää, että metsokartoituskohteen nykytila tarkistetaan maastossa ja että tiesuunnitelmaa on mahdollista kommentoida luontovaikutusten lieventämiseksi. Liikenteen ja liikumisen näkökulmasta Betlehemintien katkaisu pidentää matkaa lähimmälle joukkoliikenteen pysäkillä, joka on maantien 272 tienhaarassa.</p> <p>Kiinteistö 609-430-9-16 sijaitsee voimassa olevassa asemakaavassa virkistysalueella ja on myös asemakaavaluonnoksessa osoitettu virkistysalueeksi. Kyseinen kiinteistö on kuitenkin pysyvän asumisen käytössä. Asemakaavan yhteydessä olisi aiheellista selvittää kiinteistön tulevan maankäytön</p>	<p><i>Tasoristeyksen poiston ratasuunnitelmassa tehdään korvaavan tien suunnitelmat, joissa otetaan huomioon alueen luontoarvot.</i></p> <p><i>Hankkeeseen on tehty luontoselvityksiä sen vaikutusalueella. Metso-alueet on huomioitu suunnitelmissa</i></p> <p><i>Suunnitelmat laatii/laadituttaa väylävirasto. Suunnitelmat ovat kommentoitavissa väyläviraston hankesivuilla suunnitelmien nähtävilläolokoina.</i></p> <p><i>Kiinteistön 9-16 osalta vastaus infrajohtamisen lausunnossa.</i></p>

mahdollisuudet ja osoittaa sen perusteella maankäyttö kohteeseen. Mikäli pysyvä asuminen on tarkoitus sallia myös tulevaisuudessa, ei ole perusteltua osoittaa asuttua rakennusta pihapiireineen virkistysalueeksi.

VÄHÄKATAVA 75. KAUPUNGINOSA, ASEMAKAAVAN MUUTOS 609 1762

EHDOTUSVAIHEEN PALAUTERAPORTTI

Kaavamutoksen vireilletulosta (MRL § 62, 63 ja MRA § 30) ja nähtävilläolosta on ilmoitettu kuulutuksella 4.1.2023 paikallislehdissä Satakunnan kansa ja Satakunnan viikko, kaupungin ilmoitustaululla ja -verkkosivuilla. Asemakaavaehdotus ja kaavaselostus on asetettu nähtäville 5.1. – 6.2.2023 ja jotka on postitettu osallisille.

Mielipiteet

Asemakaavaluonnoksen nähtävilläolon aikana jätettiin yhdeksän muistutusta.

Mielipiteet ovat kokonaisuudessaan nähtävissä kaavan asiakirjoissa.

MIELIPIDE

KAUPUNKISUUNNITTELUN VASTINE

MIELIPIDE	KAUPUNKISUUNNITTELUN VASTINE
<p>Muistutus 1</p> <p>Puhelinkeskustelu:</p> <p>Rissatamantie 5 kohdilta kannattavat linjausta koska siellä kaupungin omistuksia paremmin ja kaupunki tulisi täten tiekunnan osakkaaksi suuremmalla osuudella.</p> <p>sekä</p> <p>tuleva pyörätie</p> <p>kannattavat ajatusta, että pyörätie kulkisi reposaaren maantien ja rautatien välissä vähä- ja isokatavien alueella.</p>	<p><i>Väyläviraston toimesta tielinjausten eri vaihtoehtoja on tutkittu uudelleen ja uuden tien linjaus tulee kulkemaan sellaista reittiä, joka ottaa parhaiten alueen luonto- ja muut arvot huomioon. Kaupunki tulee kyseisen tien osakkaaksi tehtävässä tietöimituksessa osuutensa mukaisesti.</i></p> <p><i>Pyörätien linjauksen toive välitetty asiaa hoitavalle kaavoitusarkkitehdille.</i></p>
<p>Muistutus 2</p> <p>Porin kaupunginhallitukselle.</p> <p>Kaupunkisuunnittelu toteaa aikaisempiin mielipiteisiin vastatessaan "Väylävirasto tutkii Mahdollisuutta tehdä</p>	<p><i>Radan alitusta kevyelle liikenteelle on tutkittu vaihtoehtona, joka on sittemmin hylätty.</i></p>

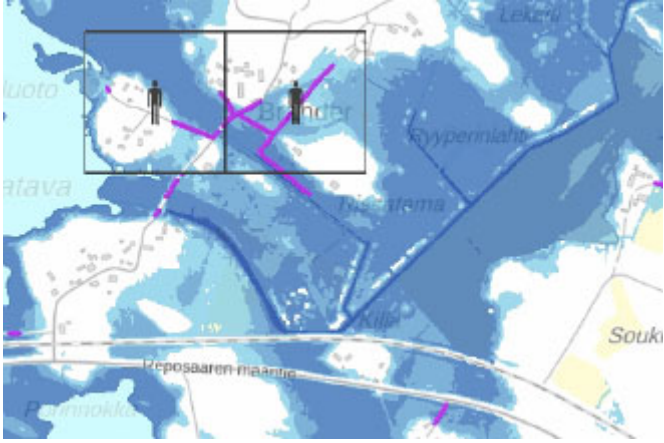
<p>tasoristeyksen kohdalle kevyen liikenteen tunnelia..." Jos tunnelin rakentaminen toteutuu niin tämä muistutus on aiheeton. Huoli onkin jos tunnelia ei voi rakentaa, silloin on aikaisempien mielipiteiden lisäksi huomioitava että Betlehemintien kohdalta on alueen asukkailla ainoa kulkupaikka etelänpuoleiselle ranta-alueelle ja kalastusvesille. Myös tulevaan maantien suuntaiseen jalankulku ja pyörätiehen liittyminen tulee huomioida.</p>	<p><i>Kevyen liikenteen kulku tapahtuu korvaavan tieyhteyden kautta. Tasoristeyksen kohdalle ei jää kulkuyhteyttä. Kevyt liikenne liittyy uuteen kevyen liikenteen väylään Porin saaristotien kautta.</i></p>
<p>Muistutus 3</p> <p>Väksin-Hansholman yksityistien tiekunta</p> <p>... Väylävirasto "tutkii mahdollisuutta tehdä tasoristeyksen kohdalle kevyen liikenteen tunnelia". Tutkia toki voidaan, mutta emme usko, että Väylävirasto ryhtyy koskaan erittäin kalliiseen tunnelinrakennustyöhön.</p> <p>Kun tasoristeys suljetaan niin alueen asukkaat etsivät suorimman reitin radan yli esim. lähimmille bussipysäkeille. Onko tämä sitten turvallista? Betlehemintiellä on päivittäistä kevyttä liikennettä suuntautuen lähinnä Reposarta kohti. Reposarentielle on suunnitteilla tulevaisuudessa kevyenliikenteenväylä, mikä tulee lisäämään liikennettä myös Betlehemintiellä. Mielestämme em. ongelma on helposti ratkaistavissa muuttamalla nykyinen tasoristeys kevyen liikenteen väylän tasoristeykseksi. Näin risteys ei olisi enää "liikenneturvallisuudeltaan puutteellinen" (mitoitusajoneuvo polkupyörä, lev. väh. 3 m ja väh. 8 m tie-liittymään). Ratkaisu olisi helposti toteutettavissa rakenteellisilla toimenpiteillä ja olisi erittäin halpa tunneliin verrattuna.</p> <p>Haluamme vielä muistuttaa, että suurin osa osakkaitamme ei ole samaa mieltä korvaavan tieyhteyden rakentamisesta alkuperäisen suunnitelman esittämään paikkaan. Väylävirasto perustelee alkuperäiseen</p>	<p><i>Radan alitusta kevyelle liikenteelle on tutkittu vaihtoehtona, joka on sittemmin hylätty.</i></p> <p><i>Merkitään tiedoksi jatkotoimenpiteitä varten</i></p> <p><i>Alueelle esitetty tieyhteys on edelleen luonnos, koska asiassa ei oltu tehty lopullista päätöstä. Alueella on myös tehty lisää luontoselvityksiä mahdollisten vaihtoehtojen tielinjauksien alueilla.</i></p>

<p>suunnitelmaan pidättäytymisellään ”lisäselvitystarpeet ja niistä aiheutuva toteutuksen viivästyminen”. Mielestämme meille niin tärkeässä asiassa ei saa olla kysymys ajan puutteesta. Pikemminkin tuntuu, että kysymys on ollut hyvän tahdon puutteesta. Eikö olisi ollut aikaa edes yhden vaihtoehdon (esim. VE 2) tutkimiselle, jolloin olisi saatu vertailevaa tietoa edes näiden kahden kohteen välillä? Vaihtoehtojen selvittämättä jättäminen loukkaa alueen asukkaiden oikeusturvaa merkittävästi.</p> <p>Myös Satakuntaliitto pitää tärkeänä, että korvaavan tieyhteyden toteuttamisen edellytykset selvitetään perusteellisesti. Mielestämme vain yhden vaihtoehdon tutkiminen ei ole riittävän perusteellista.</p> <p>Porin kaupunki toteaa myös, ettei muutosta kaavaan tule viedä hyväksymiskäsittelyyn ennen kuin korvaavan kulkuyhteyden edellytykset on lainvoimaisesti ratkaistu. Ymmärtääksemme tämä lausunto pitää sisälleen myös eri vaihtoehtojen vertailun.</p> <p>Korvaavan tieyhteyden käytettäväksi leveydeksi on esitetty 5,5 m. Tiekunta edellyttää kuitenkin, että varsinaisen tien (poislukien ojat) leveyden pitää olla vähintään 6 m, jolloin se mahdollistaa asiallisen kunnossapidon myös talvisin. Kerrosvahvuutta ei ole poikkeikkauspiirroksessa esitetty, mutta minimi on mielestämme 70 cm.</p> <p>Tiekunta on järjestäytynyt vuonna 2019 ja tuolloin on Maanmittauslaitoksen toimesta tehty ositukset. Nyt edessä on uusi ositus vain neljä vuotta myöhemmin. Tiekunta pitääkin uutta osituskustannusta kohtuuttomana huomioiden, että toimenpide on tehtävä viranomaisten merkittävästi heikentäessä tiekunnan jäsenten liikkumismahdollisuuksia sulkemalla Betlehemintien risteyksen kulun sekä lisätessä tienhoitokuluja uuden, pitkän kiertotien myötä. Tiekunta edellyttää, että kaupunki kattaa uuden osituksen kustannukset.</p>	<p><i>Suunnitelmat ovat muuttuneet alkuperäisestä alueen asukkailta saadun palautteen pohjalta ja korvaavan tieyhteyden reitti kulkee nyt asemakaavan liitemateriaalissa 8, joka on nähtävillä kaavan verkkosivuilla.</i></p> <p><i>Uusia vaihtoehtoja on tutkittu, ja parhaaksi katsottu tieyhteys toteutetaan.</i></p> <p><i>Asemakaavamuutosta ei viedä hyväksymiskäsittelyyn ennen kuin kaikki on riittävän selkeää asemakaavan ja korvaavan tieyhteyden osalta.</i></p> <p><i>Korvaava tieyhteys tehdään käyttötarkoitukseen sopivan leveäksi ja kerrosvahvuuksiltaan kantavaksi. Tien leveyteen voi toivoa levennystä tietoimituksen laatijoilta sivuston https://vayla.fi/pori-mantyluoto-radan-perusparannus kautta. Tai ottamalla yhteyttä Väylän vastuuhenkilöön, löytyy em. sivustolta kohdasta Yhteystiedot.</i></p> <p><i>Uusi tiekunta määritellään tehtävän rataoimituksen/tietoimituksen yhteydessä ja tiekunnan perustamiskulut kuuluvat Väyläviraston projektin korvattaviksi.</i></p>
--	---

<p>Tiekunnan näkemyksen mukaan olisi kohtuullista, että uuden kiertotieosuuden hoito kokonaisuudessaan tulisi kaupungille. Nyt katkaistavan Betlehemintien ja Väksintien alkupään asukkaat ovat nykyisellään kaupungin hoitamalla tieosuudella eivätkä kuulu tiekuntaan. Mikäli uuden kiertotien hoitokulut tulevat tiekunnalle, tiekunta edellyttää, että Betlehemintien ja Väksintien alkupään asukkaat osallistuvat myös tiekuntaan, koska tulevat käyttämään tiekunnan ylläpitämää yksityistietä merkittävän pitkältä matkalta.</p>	<p><i>Uusi tie tulee yleiskaava-alueelle ja on siksi yksityistie.</i></p> <p><i>Tiekunnan osakkaat määrittävät tietoimituksen yhteydessä.</i></p>
<p>Muistutus 4</p> <p>Uusi tie menee tilojen Saarenmaa ja Isoniitty alueilla. Tiloilla on maa-alueita myös tien eteläpuolella, minne nyt pääsy estyy siksi vaaditaan tienlyitysluonnokset molempien tilojen alueille. (kuva liitteenä ehdotetuista paikoista)</p> <p>Tien alle jäävät alueet ovat osa Ryyperinlahden kuivausaluetta, myös veden esteetön pääsy on huomioitava, Pohjois-Etelä -suunnassa.</p>	<p><i>Uusi tielinjaus toteutetaan uusien suunnitelmien mukaisesti, tarvittavat maatalousliittymät tehdään, jos niille on tarve.</i></p> <p><i>Veden esteetön pääsy turvataan ojarummuin.</i></p>
<p>Muistutus 5</p> <p>Valitus asemakaava muutokseen 6091762 Betlehemintie. Olemme vastaan sitä, että nykyinen liittymä suljetaan. Kuten kuvasta (liite)näkyy, niin voisi hyvin rakentaa liittymiskaistat suoristamalla vähän Reposaareen menevää maantietä. Jos muut ylikulut on mahdollista pitää ja muuttaa, niin ei Betlehemin ylikulku voi olla ylipääsemätön muuttaa samanlaiseksi.</p> <p>Kuudenkymppin rajoitus voisi jatkua Vaasa-Ahlaisten tien risteykseltä tänne asti niin turvallisuus parantuisi entisestään. Varmaankin tämä olisi halvin vaihtoehto ja ei tarvitsisi mennä yksityisten maille ,mikä aina aiheuttaa harmia ja närästystä.</p>	<p><i>Reposaaren maantiellä ei ole riittävästi tilaa lehdä kääntyjille lisäkaistoja. Asiaa on tutkittu suunnittelijoiden toimesta.</i></p> <p><i>Sellaiset ylikulut poistetaan, joihin ei ole mahdollista saada määräykset täyttävää suojaetäisyyttä rautatiehen.</i></p> <p><i>Maanteiden nopeusrajoituksista voi olla yhteydessä esimerkiksi Varsinais-Suomen ELY-keskukseen.</i></p>

<p>Toiseksi paras vaihtoehto olisi Betlehemintien loppupäästä saaristotielle. Alikuku olisi vaikea ja kallis toteuttaa koska tulva-alueella oleva tunneli täytyisi vedellä ilman jotain pumppuasemaa, mikä tuo lisäkustannuksia.</p>	<p><i>Uusi tieyhteys tulee tehtyjen lisäselvitysten ja saatujen palautteiden perusteella Rissatamantien kohdilta voimalinjan vieraan Porin saaristotielle. Radan alitusta kevyelle liikenteelle on tutkittu vaihtoehtona, joka on sittemmin hylätty.</i></p>
<p>Muistutus 6</p> <p>Haluan, että mielipiteeni otetaan huomioon kaavamuuotosasiassa. Osa koskee Porin kaupunkia ja osa väylävirastoa. Katson, ettei kaavassa voi Porin kaupunki sekä väylävirasto keskenään sopia tieratkaisuista. Muut tahot (tiekunta ja maanomistajat) on sivuutettu ja Väyläviraston ratatoimitukset ovat kesken. On pidetty vain alustava kokous 5/2022. Sen jälkeen ei ole otettu yhteyttä mitenkään asian tiimoilta. Katson, että jos kaava etenee, niin vaikutusmahdollisuudet Väyläviraston hankkeelle ovat menneet. Pitäisi olla kuulemiset sekä valitusmahdollisuus. Tässä hankkeessa loukataan ihmisten oikeusturvaa. Väylävirasto muka suunnittelee korvaavaa alitusta radan alta. Mielestäni kaavassa täytyy näkyä varaukset alitukselle sekä korvaaville tieehtetuksille radan vierestä. Tylytn kaavassa tielinjaus kulkee satamatien eteläpuolella myötäillen voimalinjaa sekä rautatietä. Miksei samasta kohtaa voi lähteä pohjoissuuntaan kohti Vähäkatavaa. Näin on Väylävirastolle ehdotettu. Luontoselvitys on tehty.</p> <p>.... Mäntyluoto–Tahkoluoto -pyörätien alustavassa kokouksessa ei katsottu Metso-suojelun vaikuttavan hankkeeseen. On vaikea ymmärtää, kun vain rata on välissä.</p> <p>Tien käyttökustannukset jäävät tien käyttäjien kustannettaviksi. Tällä hetkellä vähäkatavalaiset eivät ole Väksin-Hansholman tien osakkaita. Jos tie</p>	<p><i>Tasoristeyksen poistossa ja ratatoimituksen teossa Väylävirasto (Valtio) on määräävä taho. Porin kaupungin osuus asiassa on tehdä tarvittava muutos asemakaavaan, sikäli kun tasoristeys on asemakaavan alueella. Väylävirasto tiedottaa hankkeiden etenemisestä ja aikatauluista omilla hankesivuillaan (https://vayla.fi/pori-mantyluoto-radan-perusparannus). Hankkeen tiedottamisesta vastaavalle taholle voi esittää mielipiteensä tiedottamisen sujumattomuudesta em. sivuston kautta.</i></p> <p><i>Olisi toivottavaa, että perusteltaisiin, miten ihmisten oikeusturvaa loukataan. Osallisten kuulemista toteutetaan kaavatyössä MRL ja MRA pykälien mukaisesti. (Nykyään MRL on AKL, alueidenkäyttölaki)</i></p> <p><i>Radan alitusta kevyelle liikenteelle on tutkittu vaihtoehtona, joka on sittemmin hylätty.</i></p> <p><i>Alueella tehtiin loppukevään ja syksyn -23 aikana luontoselvityksiä. Niiden ja saadun palautteen perusteella kiertoyhteyden suunnittelussa päädyttiin lopulta tielinjaukseen. (selostuksen liite 9 ja lähdemateriaali 8)</i></p> <p><i>Reposaaren maantien katavien kohdalla olevilla eteläpuoleisilla alueilla Metso-alueiden rajausta muutettiin hieman kevyen liikenteen väylän toteuttamisen mahdollistamiseksi. Ei ole osa tätä kaavaa.</i></p>

<p>toteutuisi Väyläviraston yksipuolisen suunnitelman mukaan, olisivat Vähäkatavan sekä lähialueen asukkaat suurimmat yksikkömaksun suorittajat. Väksin-Hansholman yksityistiealueella sijaitsee esim. vesistön ylittävä silta. Sen kustannukset jakautuvat yksikkömäärien mukaan. Vähäkatavalaiset, jotka ovat olleet ilman maksuja, ja alkupäässä asuvat tieosakkaat joutuvat suurimmiksi maksajiksi. Jos tie tehtäisiin ratavartta pitkin, niin kuin on ehdotettu, olisivat kyseiset asukkaat pienimpiä maksajia tiekunnassa. Aikaa myöden tienhoitokunnalle tulee sillan uusiminen eteen. Kaavassa mainittu laitton tiepätkä tuntuu ihmeelliseltä maininnalta. Kaupunki on itse ollut perustamassa tienhoitokuntaa 2019, jolloin ei ollut mitään ongelmaa. Väyläviraston on hoidettava kunnialla lupaamansa asiat, eikä se voi vedota aikataulu- tai kustannussyihin. Kaava ei saa edetä ennen kuin Väylävirasto hoitaa osuutensa.</p>	<p><i>Tiekunta ja sen osakkaat määritellään Väyläviraston ratatoimituksen yhteydessä tehtävässä tietoimituksessa.</i></p> <p><i>Asemakaavassa eikä selostuksessa ole mainittu laittomia tienpätkiä.</i></p> <p><i>Merkitään tiedoksi jatkosuunnittelua varten</i></p>
<p>Muistutus 7 Referoitu pääkohdat:</p> <p>Ei ole saanut tiedotetta tai kirjettä, vaikka on vaikutusalueen maanomistaja.</p>	<p><i>Osalliskirje on vapaaehtoinen tiedoksiantomuoto. AKL 65 § 1 mom mukaan ”Kaavaehdotus on asetettava julkisesti nähtäville. Nähtäville asettamisesta on tiedotettava kaavan tarkoituksen ja merkityksen kannalta sopivalla tavalla. Kunnan jäsenille ja osallisille on varattava tilaisuus esittää mielipiteensä asiassa (muistutus).” ja MRA 27 § 3 mom mukaan ”Nähtäville asettamisesta ja oikeudesta muistutuksen tekemiseen on ilmoitettava niin kuin kunnalliset ilmoitukset kunnassa julkaistaan, jollei asian merkittävyys edellytä laajempaa tiedottamista”. Kaavan paikallisen merkityksellisyyden vuoksi, kaavoitus on lähettänyt alueen asukkaille ja osallisille kaavan nähtäville asetetun aineiston myös kirjeenä. Koska muille alueen osallisille on lähetetty ko. kirje, olisi muistuttajalle tullut myös lähettää vastaavat dokumentit kirjeenä. Kaavoitus pahoittelee tapahtunutta.</i></p>

<p>Matka lähimpiin palveluihin pitenee noin 3,8 km.</p> <p>Vähäkatavan kylän elinvoimaisuus heikkenee</p> <p>... Ette käytä olemassa olevaa infrastruktuuria, koska ette huomioi Väyläviraston radan vierustaa saatika Fingridin 110 kV voimalinjan reunoja potentiaalisena rakentamisolustana. Maisemallisena arvona näkisin sen ettei neitseellisiin saaristometsiin koskettaisi vaan käytettäisiin jo valmiiksi rakennettua maata...maakuntakaavassa vielä korostetaan avoimien viljelymaiden merkitystä...</p> <p>Suunnittelun alueen kautta kulkee 110kV voimalinja, sen vieressä on varaus toiselle.</p> <p>Suunnitelma asemakaavasta, jossa sijaitsee 9 tonttia aiheuttaa eriarvoiseen asemaan joutuvia ongelmia, jotka tosin ovat ratkaistavissa ja, jotka pitääkin ratkaista, ennen kuin mahdollinen kaavamuutos saa lainvoiman. Kaava-alueen läpi johtavan tien jatkona on yksityistie, jonka varrella on yli 50 osakasta.</p> <p>Alueella on pumppuasema, jossa mm. Pori kaupunki on osakkaana. Asema on vanha, mutta pitää huolen siitä, että Lampaluodon keskiosan alueet pysyisivät kuivana, vaikka merivesi nousikin. Yhtenä tulvavapenkkana on edellä mainittu tie, lisäksi Pohjoinen satamatie sekä Reposaaren maantie.</p>	<p><i>Etäisyys palveluihin pitenee noin korvaavan tieyhteyden verran. Lopullinen matka selviää vasta tieyhteyden toteuduttua.</i></p> <p><i>Pienen alueen elinvoimaisuutta on hankala mitata sillä, että tieyhteyks alueelle muuttuu.</i></p> <p><i>Voimalinjan vierustan maaperä suunnittelun alueella ei välttämättä ole niin kantava, että siihen olisi järkevää perustaa tie. Kaavoituksen alueen asukkaalta saadun tiedon mukaan voimalinjan perustuksia varten jouduttiin tekemään perustukset syväälle maahan, että riittävä vakaus sähkölinjan pylväille saavutettiin.</i></p> <p><i>Rautatieliikenteellä on omat turvaetäisyytensä, liian lähelle rataa ei voi tehdä tietä.</i></p> <p><i>Alueelle ei olla suunnittelemassa minkäänlaista rakentamista, joka muuttaisi viljelymaiden avoimuutta, rakennettava uusi tie ei ole sellainen rakenne, joka tukkisi tai estäisi näkymiä viljelymailla.</i></p> <p><i>Näinhän yleiskaavassa on, ja myös siksi kyseiselle voimalinjan turva-alueelle ei voi järkevästi suunnitella tietä, koska alue on varattu voimalinjalle.</i></p> <p><i>Asiaa ratkotaan ratatoimituksen yhteydessä tehtävässä tietoimituksessa, jossa määritellään mm. tiekunnan osakkaat.</i></p> <p><i>Ote alueen tulvakartasta.</i></p> 
--	---

<p>Metso alueet</p> <p>Yksi ehdotuksien korvaavista tielinjauksista meni rata-alueen laitaa pitkin. Tien todennäköisesti luontevin paikka olisi siinä ja kaavan vuorovaikutusmenettelyssä tuosta ei ollut eriäviä kommentteja.</p> <p>Kaupunkisuunnittelu toteaa, Koulumatkalaisten ja muiden julkista liikennettä käyttävien tarpeita tarkastellaan tehtävän ratatoimituksen yhteydessä. Vaadin, että tämä asia käsitellään jo kaavaa laadittaessa.</p> <p>Tiekunta määritellään uudelleen ratatoimituksen yhteydessä, jossa tarkastellaan aiheutuvia haittoja ja niiden kompensoimista.... Ei ole muodostettu uutta tieosuuskuntaa yms. Miten tieosuuskunta on ajatus muodostaa kun kaava-asukkaat tulevat kulkemaan yksityisen tien kautta? Heille nousee tiemaksut nollasta huomattaviksi, koska ovat pisimmällä tien päässä. Samalla kaava-asukkaiden hartioille tulevat mm. yksityistien sillan kunnossapito yms. Mitä</p>	<p><i>Sininen viiva kuvaa avo-ojaa, jolla on suora yhteys Pihlavanlahteen. Mikään pumppu ei kuvan tulvatilanteessa pysty pitämään sinisellä kuvattua aluetta kuivana. Violetit viivat kuvaavat tulvan alle jääviä tieosuuksia. Tulvatilanne on tulvariskikartoituksessa käytettävä, kerran 250 vuodessa tapahtuva meritulva. Vesi pääsee alueelle Väksintien sillan alitse tai mikäli sillan rumpu on tukittavissa, tulvan noustua riittävän korkealle, tien ylitse tai alueen matalampien osien kautta.</i></p> <p><i>Kaavoituksessa otetaan Metso -alueet ja niiden arvotukset huomioon. Kuten muistuttaja toteaa, Metso-alueeksi hakeminen on täysin maanomistajan kannalta vapaaehtoinen toimenpide. Uusi tielinjaus on luonnosteltu kulkemaan sellaisen alueen kautta, jossa haitta Metso-alueille on vähäisin.</i></p> <p><i>Rautatieliikenteellä on omat turvaetäisyytensä, liian lähelle rataa ei voi tehdä tietä. Radan viereistä tietä on vaihtoehtona tutkittu, tielinjauksen suunnittelun tuloksena on valittu kaavaselostuksen lähdemateriaalin 8 mukainen linjaus.</i></p> <p><i>Merkitään tiedoksi jatkotoimenpiteitä varten</i></p> <p><i>Tiekunta perustetaan ko. ratatoimituksen yhteydessä tehtävässä tietoimituksessa, jossa tiekunnan osakkaat määritellään. Haittojen kompensointi tarkoittaa tiekunnalle osoitettavaa rahasummaa, jonka perustettava tiekunta voi käyttää parhaaksi katsomallaan tavalla tien ylläpitoon.</i></p>
--	--

<p>suunnittelu tarkoittaa aiheutuvien haittojen kompensoinnilla?</p> <p>Väylävirasto tutkii mahdollisuutta tehdä tasoristeyksen kohdalle kevyen liikenteen tunnelia pyöräilyn ja jalankulun mahdollistamiseksi.</p> <p>Vaihtoehtoinen reititys, Väylävirasto on tutkinut alueella tehdyt reittiehdotukset ja päättänyt aikataulu- ja kustannussyistä pitäytyä alkuperäisen luonnoksen mukaisessa tielinjauksessa.</p> <p>Kiertohaitta - ei kuitenkaan katsota liian suureksi ... ja ... myöhemmin muotoillaan lievää suuremmaksi kiertohaitaksi.</p> <p>Porin infrajohtamisen lausunto, Infrajohtaminen katsoi, ettei asemakaavamuutosta, jossa ainoa kulkuyhteys poistetaan, tule viedä hyväksymiskäsittelyyn ennen korvaavaan kulkuyhteyden edellytykset on ratkaistu. Painotan myös tätä.</p> <p>Suunnittelu linjaa, että uuden tieyhteyden toteutus Lampaluodontieltä Väksintielle tapahtuu alustavien luonnostelujen mukaan osittain kaupungin omistaman peltoalueen ja osittain yksityisten omistamien metsäalueiden läpi. Tässä kohtaan voin kartoja tulkitsemalla todeta päättäjien harhaan johtamista, sillä kaupunki ei noita peltoja omista. Linjaus kulkee vain yksityisten metsien ja peltojen läpi. Toki olisin luullut, että kaupunki edes vähän linjaisi tietä omia maitaan hyödyntäen, mutta taitavasti on oijen viertä pitkin menty.</p>	<p><i>Asiaa on tutkittu ja todettu, ettei vaihtoehto ole toteuttamiskelpoinen.</i></p> <p><i>Alueelle tehtyjen luontoselvityksien ja saadun palautteen perusteella vaihtoehtoinen reitti Rissatamantien kohdilta Porin saaristotielle toteutuu kaavan lähdemateriaalissa 8 osoitetulla tavalla.</i></p> <p><i>Lievää suurempaa kiertohaittaa ei katsota liian suureksi.</i></p> <p><i>Asemakaavamuutosta ei viedä hyväksymiskäsittelyyn ennen kuin kaikki on riittävän selkeää kaavan ja korvaavan tieyhteyden osalta.</i></p> <p><i>Kaavoituksen kanta on, että tieyhteys kulkisi mahdollisimman paljon kaupungin omistamien maiden kautta. Korvaava tieyhteys kulkee kaavan lähdemateriaalissa 8 esitetyllä tavalla.</i></p> <p><i>Merkitään tiedoksi jatkotoimenpiteitä varten</i></p>
<p>Muistutus 8</p> <p>Väksintien leveys on 5m Hansholmantien tienhaarasta pohjoiseen. Jos kapea tieosuus kiinteistön 609-420-1-265 kohdalla tulee kunnostettavaksi ja levennettäväksi, niin voiko Väylävirasto myös suunnitella tielinjauksen vedettäväksi kaupungin omistaman kiinteistön 609-420-1-308 alueen läpi</p>	<p><i>Kaavoitus on esittänyt tiesuunnittelijoille tielinjauksia vedettäväksi kaupungin maiden kautta paikoissa, jossa se on mahdollista. Tällä tavoin vähennetään maanomistajille koituvaa haittaa.</i></p>

kiinteistön 609-420-1-265 pohjoisrajan tuntumassa. Siten estetään halkomasta olemassa olevia yksityiskiinteistöjä, joiden käyttötarkoitus saattaa ehdotetun tielinjauksen johdosta merkittävästi heikentyä. Palaute koskee n 100m kunnostettavan tieosuuden uudelleen linjausta.

Muistutus 9

Ehdottaisin, että Betelehemintieltä tehdään tielinjaus radan vartta Taukotielle, joka samalla palvelee kevyeen liikenteen väylänä ja kokoojatieä, mahdollistaen tulevan kevyenliikenteen väylän rakentamisen omalta osaltaan. Ehdottamani tielinjaus tyydyttäisi alueen asukkaiden tarpeita, sillä liikenne alueen kiinteistöille on hyvinkin vähäistä, eikä näin ollen kevyelle liikenteelle synny varaa koska kyseinen nopeusrajoitus olisi 30 km tunnissa. Näin tehtynä kokoojatie on huomattavasti halvempi ratkaisu, mikä lisäksi se säilyttää alueen asukkaiden kulkemisen ilman suurempaa haittaa nykytilanteeseen verrattuna. Saamani tiedon mukaan kevyen liikenteen väylästä on yleisötilaisuus 21.2.2023, jossa tämä esittämämme tielinjaus on hyvä ottaa huomioon. Kahden hankkeen yhdistäminen on yhteiskunnallisesti taloudellisempi ratkaisu, minkä lisäksi se on alueen asukkaille paras vaihtoehto.

Ehdotettu linjaus aivan radan vartta ei ole mahdollinen vaihtoehto raideliikenteen turvamääräysten vuoksi.

Merkitään tiedoksi jatkosuunnittelua varten.

Viranomaisten lausunnot

Asemakaavaehdotuksesta saatiin lausunnot Varsinais-Suomen ELY-keskukselta, Satakuntaliitolta, Elinvoima- ja ympäristölautakunnalta ja Väylävirastolta.

Lausunnot ovat kokonaisuudessaan nähtävissä kaavan asiakirjoissa.

<p>Varsinais-Suomen ELY-keskus</p> <p>YLEISTÄ Luonnosvaiheen jälkeen on laadittu kaavaselostus, johon ELY-keskuksen esittämiä selvityksiä ja arvioiteja on täydennetty. Vastineissa on todettu mm., että "Branderin saaristolaistilan kautta kulkee Väksintie, jota tullaan parantamaan kestävässä kasvava liikenne. Parannustoimet tehdään tilan liepeillä/ alueella niin vähäeleisesti kuin mahdollista, pyrkimyksenä säilyttää miljöö mahdollisimman koskemattomana. Tie pyritään lopullisissa suunnitelmissa asettamaan maisemaan siten, että sen aiheuttama haitta on mahdollisimman vähäinen." ELY-keskus näkisi hyvänä, että tämä kaavan vaikutusaluetta koskeva toteamus ja vaikutusarviointi sisällytettäisiin myös kaavaselostuksen vaikutusten arviointi -osioon. Myös yleiskaavan sisältövaatimusten huomioon ottaminen olisi syytä esittää kaavaselostuksessa.</p> <p>LUONNONSUOJELU ELY-keskus esittää kaavamerkintää "VL/s, säilytettävä lähivirkistysalue" täsmennettäväksi esim. seuraavasti: "Alueella voidaan tehdä pienimuotoisia hoitotoimia lehtipuuta suosien siten, että puusto tulee säilyttää peitteisenä ja ikärakenne monipuolisena."</p> <p>LIIKENNE Liikenteen osalta ELY-keskuksen luonnosvaiheessa esille ottamat seikat on huomioitu riittävästi eikä liikenteen osalta ole enää muistutettavaa.</p> <p>TULVARISKI Tulvariskin osalta ELY-keskus toteaa, että tien rakennuskorkeutta määrittävä termi "yli +2 m keskimääräisestä vedenpinnasta" tulee korvata termillä "yli + 2,0 m N2000 -korkeusjärjestelmässä".</p>	<p><i>Puuttuva teksti lisätty ko kohtaan</i></p> <p><i>Yleiskaava- luvun yhteyteen lisätty tekstiä MRL 39§:stä koskien yleiskaavan sisältövaatimuksia.</i></p> <p><i>Merkintää täsmennetty</i></p> <p><i>Merkittään tiedoksi</i></p> <p><i>Korkeusasemamerkintä korjataan kaavan dokumentteihin.</i></p>
--	--

<p>Satakuntaliitto</p> <p>Satakuntaliitto katsoo, että asemakaavamuutoksen liikenteelliset vaikutukset tulisi tarkemmin esitellä kaavaselostuksessa. Vastaavasti myös nykytilan kuvauksessa tulisi kattavammin käsitellä eri liikennemuotojen käytön edellytykset asemakaavamuutoksen suunnittelu- ja vaikutusalueella. Asemakaavamuutoksen osallistumis- ja arviointisuunnitelmassa esitetty (s. 3) vaikutusalueen kartta olisi syytä lisätä myös asemakaavamuutoksen selostukseen. Lisäksi olisi hyvä kuvata tarkemmin millaisia vaikutuksia tasoristeyksen poistolla ja uudella tieyhteydellä on eri liikennemuotojen käyttöön kaavamuutoksen koko vaikutusalueella.</p> <p>Satakuntaliitto on luonnosvaiheen lausunnossa tuonut esille raideliikenteen aiheuttaman melu- ja värinävaikutuksen huomioimista suunnittelussa. Melun vähentämiseksi on asemakaavaehdotuksen karttaan lisätty erillispientalotontin rajaan meluesteaidan merkintä, jota koskien on annettu määräys aidan vähimmäiskorkeudesta ja sille asetetusta ohjearvon mukaisesta meluntorjunnan vaatimuksesta. Kaavan laatijan vastineessa on annettu tietoa nykyisestä junaliikenteestä ja myös mainittu, että Väylävirasto mallinnuttaa raideliikenteen haittavaikutuksia ratasuunnitelman yhteydessä.</p> <p>Satakuntaliitto katsoo, että asemakaavaselostuksen suunnittelualueen oloja kuvaavaa tekstiä tulisi täydentää raideliikenteen melu- ja värinähaitan osalta ja vastaavasti tulisi vaikutustenarvioinnissa käsitellä miten asemakaavassa on mahdollisia haittavaikutuksia radan varrelle osoitetun erillispientalotontin tapauksessa pyritty lieventämään.</p> <p>Satakuntaliitto toi esille luonnosvaiheen lausunnossaan, että tasoristeyksen poistoa mahdollistavan asemakaavamuutoksen ratkaisua selvitetessä suunnittelu- ja vaikutusalueelle johtavan korvaavan tieyhteyden toteuttamisen</p>	<p><i>Liikenteen vaikutukset pystytään arvioimaan vasta lopullisen korvaavan tieyhteyden valmistuttua. Nykytilan kuvaukseen lisätty pyydettyä sisältöä.</i></p> <p><i>Vaikutusalueen kartta lisätty selostukseen.</i></p> <p><i>Lisätty pyydettyä kuvailutekstiä.</i></p> <p><i>Kun mahdollinen selvitys on saatu, siitä lisätään selostukseen tarpeellinen maininta ja lisätään kaavamateriaalin liitteeksi. Mikäli selvitystä ei saada, arviointi tehdään kaavoituksessa vastaaviin kohteisiin tehtyä mallinnusta tai tutkimusta soveltamalla. Selostuksessa on esitetty keinoja, joilla värinän vaikutusta voi lieventää,</i></p> <p><i>Asemakaavassa poistetaan kaavoitetulta alueelta vain rautatietasoristeys.</i></p>
---	--

<p>edellytykset tulisi selvittää riittäväällä tavalla. Satakuntaliitto katsoo, että vaikutustenarvioinnissa tulisi mainita, että asemakaavan toteuttamisen yhteydessä maakunnallisesti merkittävän Branderin tilan halki kulkevaan Väksintien osuuteenkin mahdollisesti kohdistuu parantamistoimia. Samassa yhteydessä tulisi kuvata toimenpiteiden vaikutuksia useasta rakennuksesta muodostuvan saaristolaistilan kokonaisuuden ja sen lähialueen maisemalliseen ilmeeseen.</p> <p>Satakuntaliitto esittää kaavaselostuksen suunnittelutilannetta kuvaavassa tekstiosuudessa maakunta-kaavan esittelyn tarkistamista. Asemakaavamuutoksen suunnittelualueelle ei ulotu Satakunnan maakuntakaavassa osoitettuja aluevarausmerkintöjä lainkaan. Sen sijaan Satakunnan maakuntakaavan osalta suunnittelualueelle sijoittuvan yhdysradan / sivuradan (yr), seututien/pääkadun (st) ja suunnittelualueen vierestä kulkevan voimalinjojen (z) merkintää sekä koko maakuntakaava-aluetta koskevia suunnittelumääräyksiä asemakaavamuutoksen kannalta tarpeellisin osin tulisi tekstissä mainita. Satakuntaliitto oli luonnosvaiheen lausunnossaan osallistumis- ja arviointisuunnitelmaan liittyen huomauttanut, että Satakunnan vaihemaakuntakaavan 2 lainvoimaiseksi tultua Satakunnan maakuntakaavan vastaavat merkinnät ja määräykset kumoutuivat. Tästä syystä suunnittelualueen ulkopuolelle, mutta asemakaavamuutoksen vaikutusalueelle sijoittuvaa Branderin tilaa osoittava maakunnallisesti merkittävän kulttuuriympäristön merkintää (kh) tulisi mainita selostuksen tekstissä ainoastaan Satakunnan vaihemaakuntakaavan 2 esittelyn kohdalla.</p>	<p><i>Korvaava tieyhteys toteutetaan Väyläviraston hankkeessa asemakaavan lähdemateriaalin 8 osoittamalla linjauksella.</i></p> <p><i>Maakuntakaavan merkinnät tarkistetaan OAS:an ja kaavaselostukseen.</i></p> <p><i>Merkitty tiedoksi jatkotoimenpiteitä varten.</i></p>
--	---

<p>Elinvoima- ja ympäristölautakunnan lausunto:</p> <p>Kaavamuutosalueella on METSO- luokituksen 2 ja 3 mukaisia maankohoamisalueen metsäalueita. Alueille on asetettu kaavamerkintä VL/s (säilytettävä lähivirkistysalue).</p> <p>Valmistumassa olevassa Porin kaupungin teknisen toimialan sekä elinvoima- ja ympäristötoimialan METSO- kohteiden loppuraportissa esitetään, että alueille ei kohdisteta metsätaloudellisia toimenpiteitä. Kaavamerkintää VL/s on tarpeen tarkentaa puuston säilyttävällä lisämääräyksellä.</p> <p>Kiinteistö 609-430-9-16 sijaitsee voimassa olevassa asemakaavassa virkistysalueella ja on asemakaavaehdotuksessa osoitettu säilytettäväksi lähivirkistysalueeksi. Kiinteistö on pysyvän asumisen käytössä. Asemakaavan yhteydessä olisi aiheellista selvittää kiinteistön tulevan maankäytön mahdollisuudet ja osoittaa sen perusteella maankäyttö kohteeseen.</p> <p>Pihapiirin osalta myös kaavamääräys ”Säilytettävä lähivirkistysalue” on tulkinnanvarainen.</p> <p>Kaavaselostuksen kohtaa ”4.3.4 Viranomaisyhteistyö” tulee täydentää elinvoima- ja ympäristötoimialan kaavaluonnoksesta antamalla palautteella sekä kaupunkisuunnittelun siihen laatimalla vastineella.</p> <p>Nykyinen tasoristeys tulee muuttaa kevyen liikenteen väylän tasoristeukseksi ja siten säilyttää turvallinen yhteys nykyisille joukkoliikennepysäkeille.</p>	<p><i>Kaavamääräyksiin lisätty tarkentava määräys.</i></p> <p><i>Kyseisen kiinteistön rakennukset sijaitsevat liian lähellä voimalinjaa. Asuinalueen merkintää ei voi kohdistaa kiinteistölle, koska voimalinjan turva-alueelle ei voi osoittaa asuinrakentamisen kaavamerkintää jälkikäteen.</i></p> <p><i>Kiinteistön pihapiiri kuuluu asemakaavassa alueeseen VL/S. Kiinteistö on rajattu kaavassa ohjeellisena kaava-alueena (huom!), jota /S -merkintä ei koske.</i></p> <p><i>Kohta 4.3.4 täydennetty</i></p> <p><i>ELY-keskus on JKPP-kaavan tiesuunnitelman yhteydessä lausunut siirtävänsä kustannuksellaan linja-autopysäkit toisaalle. Näin ollen poistuvan tasoristeuksen kohdalle ei jää kevyen liikenteen ylityspaikkaa.</i></p>
---	--

Kaavoitusyksikkö

6.3.2026

PRIDno-2022-531

<p>Väylävirasto</p> <p>Väylävirasto on antanut 13.6.2022 lausunnon asemakaavamuutoksen osallistumis- ja arviointisuunnitelmasta, joka on huomioitu kaavatyössä. Väylävirastolla ei ole muuta huomautettavaa kaavahankkeesta.</p>	<p><i>Merkitty tiedoksi</i></p>
---	---------------------------------