



## **PORIN KAUPUNKI**

### **VÄHÄKATAVA 75. KAUPUNGINOSA, ASEMAKAAVAN MUUTOS**

**609 1762**

#### **ASEMAKAAVAN SELOSTUS**

Porin kaupunki kaavoitusyksikkö	16.11.2022, päiv.12.3.2026
Asemakaavan tunnus	609 1762
Asemakaavan diaari	PRIDno-2022-531
Vireilletulo	18.05.2022
Luonnos nähtävillä	19.05.-20.06.2022
KH asettanut näht.	19.12.2022
Ehdotus nähtävänä	5.1.- 6.2.2023
KV hyväksynyt	27.4.2026
Lainvoimainen	12.6.2026



## Sisällysluettelo

1.	<i>PERUS- JA TUNNISTETIEDOT</i> .....	4
1.1.	Tunnistetiedot.....	4
1.2.	Kaava-alueen sijainti .....	4
1.3.	Kaavan nimi ja tarkoitus.....	5
1.4.	Luettelo selostuksen liiteasiakirjoista .....	5
1.5.	Luettelo muista kaavaa koskevista lähdemateriaaleista .....	5
2.	<i>TIIVISTELMÄ</i> .....	6
2.1.	Kaavaprosessin vaiheet.....	6
2.2.	Asemakaava .....	6
3.	<i>LÄHTÖKOHDAT</i> .....	7
3.1.	Selvitys suunnittelualan oloista .....	7
3.1.1.	Alueen yleiskuvaus.....	7
3.1.2.	Luonnonympäristö.....	8
3.1.3.	Rakennettu ympäristö .....	8
3.1.4.	Maanomistus .....	11
3.2.	Suunnittelutilanne .....	12
3.2.1.	Kaava-alueita koskevat suunnitelmat, päätökset ja selvitykset .....	12
3.2.2.	Tulva-alue selvitys.....	18
3.2.3.	Metso- alueet.....	18
4.	<i>ASEMAKAAVAN SUUNNITTELUN VAIHEET</i> .....	20
4.1.	Asemakaavan suunnittelun tarve .....	20
4.2.	Suunnittelun käynnistäminen ja sitä koskevat päätökset.....	20
4.3.	Osallistuminen ja yhteistyö.....	20
4.3.1.	Osalliset.....	20
4.3.2.	Vireilletulo ja asemakaavaluonnos .....	21
4.3.3.	Osallistuminen ja vuorovaikutusmenettelyt.....	21
4.3.4.	Viranomaisyhteistyö .....	36
4.4.	Asemakaavan tavoitteet .....	46
4.4.1.	Lähtökohta-aineiston antamat tavoitteet.....	46
4.5.	Asemakaavaratkaisun vaihtoehdot ja vaikutukset .....	46
5.	<i>ASEMAKAAVAN KUVAUS</i> .....	46
5.1.	Kaavan rakenne ja mitoitus .....	46
5.1.1.	Rakenne .....	46
5.1.2.	Mitoitus.....	47
5.1.3.	Palvelut .....	47
5.2.	Ympäristön laatua koskevien tavoitteiden toteutuminen .....	47
5.3.	Aluevaraukset .....	47
5.3.1.	Korttelialueet .....	48
5.4.	Kaavan vaikutukset .....	48
5.4.1.	Vaikutukset rakennettuun ympäristöön .....	48

---

5.4.2.	Vaikutukset luontoon.....	50
5.5.	Kaavamerkinnot ja –määräykset.....	58
5.6.	Nimistö.....	58
6.	<b>ASEMAKAAVAN TOTEUTUS.....</b>	<b>58</b>
6.1.	Toteutusta ohjaavat ja havainnollistavat suunnitelmat .....	58
6.2.	Toteuttaminen ja ajoitus.....	60
6.3.	Toteutuksen seuranta.....	61

## **LIITTEET**

Maankäyttö- ja rakennuslaki MRL on maankäytön osalta muuttunut Alueidenkäyttölainsiksi AKL (nimike muutettu Lailla 752/2023). MRL pykälät vastaavat AKL pykälää sisällöltään ja numeroinniltaan.

## 1. PERUS- JA TUNNISTETIEDOT

### 1.1. Tunnistetiedot

#### ***Asemakaavan muutos koskee***

Porin kaupungin Vähäkatavan 75. kaupunginosan rautatiealuetta ja asuin- ja puistoaluetta.

#### ***Asemakaavan muutoksella muodostuu***

Porin kaupungin Vähäkatavan 75. kaupunginosan rautatiealue ja asuin- ja puistoalueet (osa), katualuetta Betleheminie (osa) ja liikennealuetta LT (osa).

#### ***Kaavan laatija***

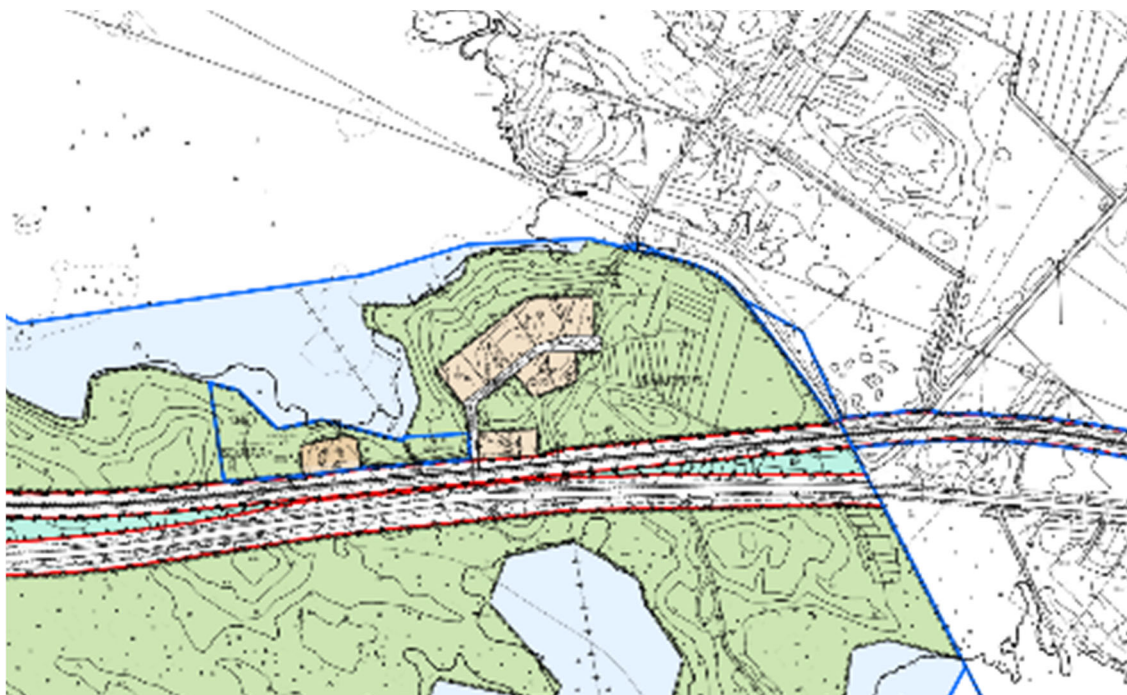
Kaavoitusarkkitehti Harri Kahelin.

#### ***Asemakaavan vireilletulo***

Kaavamuutos on tullut vireille 18.05.2022 Porin kaupungin ja Väyläviraston aloitteesta.

### 1.2. Kaava-alueen sijainti

Suunnittelualue sijoittuu Vähäkatavan kaupunginosaan. Alue sijaitsee noin 23 km kaupungin keskustasta Reposaaaren maantien pohjoispuolella. Suunnittelualueella on pientalovaltaista asuinalueita sekä puistoa. Suunnittelualueen korkeusvaihtelut ovat vähäisiä ja alueen maanpinnan korkeus merenpinnasta on pääosin alle 5 metriä.



Kuva 1, Ote ajantasaisesta asemakaavasta.

### 1.3. Kaavan nimi ja tarkoitus

VÄHÄKATAVA 75. KAUPUNGINOSA, ASEMAKAAVAN MUUTOS 609 1762.

Kaavan tarkoitus on poistaa liikenneturvallisuudeltaan puutteellinen Betlehemintien rautatietasoristeys ja osoittaa tonteille ja tiloille uusi autoliikenteen kulkuväylä. Nykyinen rautatietasoristeys, jonka kautta tapahtuva autoliikenteen kulku Betlehemintien asuin- ja vapaa-ajantonteille sekä kauttakulku Lampaluodossa sijaitseville asuin- ja vapaa-ajantonteille, on todettu suunnittelumääräysten vastaiseksi, joten autoliikenteen kulku Betlehemintien rautatietasoristeuksen kautta muutetaan kulkemaan uutta reittiä Porin saaristotieltä Rissatamantielle tehtävän uuden tien kautta. Kevyen liikenteen käyttöön jää kavennettu ja puomein varustettu tasoristeys. Kevyen liikenteen yhteydet sekä jalankulku linja-autopysäkeille säilyvät.

### 1.4. Luettelo selostuksen liiteasiakirjoista

1. Asemakaavan seurantalomake
2. Ote Maakuntakaavasta
3. Ote Reposaari-Tahkoluoto-Lampaluoto-Ämttöö osayleiskaavasta 1996
4. Ote ajantasa-asemakaavasta
5. Asemakaavaehdotus, kaavamerkinnot ja -määräykset
6. Osallistumis- ja arviointisuunnitelma
7. Kiinteistövaikutusten arviointi Mäntyluoto-Tahkoluoto
8. Kiinteistövaikutusten arviointi Mäntyluoto-Tahkoluoto -kartat
9. Y9 Tielinjauksen luonnos ja tyyppipoikkileikkaus.
10. Tulvariskiselvitys
11. Palauteraportti

### 1.5. Luettelo muista kaavaa koskevista lähdemateriaaleista

1. Liikenneviraston ohje 2/2012, Tien suunnittelu tasoristeyksessä
2. Väylävirasto: Pori-Mäntyluoto-Tahkoluoto tasoristeysten turvallisuuden parantaminen, luontoselvitys. (SWECO 7.9.2022)
3. FINGRID, Voimajohtojen huomioon ottaminen yleis- ja asemakaavoituksessa sekä maankäytön suunnittelussa.
4. Ympäristöministeriön raportti 17/2016: Monimuotoisuudelle arvokkaiden metsäympäristöjen tunnistaminen
5. Väylävirasto: Betlehemintien luontoselvitys 2023 (SWECO 13.10.2023)
6. Väylävirasto: Betlehemintien\_luontoselvitys\_2023\_viitasammakko\_idankirsikorento\_isolampisukeltaja.pdf (SWECO 12.10.2023)
7. Liito-oravakarttoitus\_inventointikoiraalla\_2023.pdf (IK9, 6.11.2023)
8. Väylävirasto: R212-2\_3600\_73\_6582\_2\_Yleiskartta.pdf (SWECO 31.5.2025)
9. Väylävirasto: R315\_3600\_73\_6589\_Tutkitut\_vaihtoehdot\_kmv\_344+700-347+400.pdf (SWECO 31.5.2025)
10. Väylävirasto: R213-2\_3600\_73\_6583\_2\_Suunnitelmakartta\_kmv\_345+000-346+000.pdf (SWECO 31.5.2025)
11. Väylävirasto: R213-3\_3600\_73\_6583\_3\_Suunnitelmakartta\_kmv\_346+100-347+100.pdf (SWECO 31.5.2025)
12. Väylävirasto: R113\_Suunnitelmaselostus.pdf (SWECO 31.5.2025)
13. Väylävirasto: R313-1\_Tarina\_runkomelu.pdf (SWECO 30.4.2024)
14. Väylävirasto: R313-2\_Meluvyohykekartat\_nykytilanne.pdf (SWECO 12.12.2022)
15. Väylävirasto: R313-3\_Meluvyohykekartat\_ennustetilanne.pdf (SWECO 12.12.2022)

Ehdotusvaiheen aikana ja nähtävilläoloajan jälkeen päivittyneet ja uudet kohdan 1.5 lähdemateriaalit on julkaistu kaavan verkkosivuilla.

---

## 2. TIIVISTELMÄ

### 2.1. Kaavaprosessin vaiheet

#### *Arvioitu aikataulu*

- Kuulutus, vireilletulo ja kaavaluonnos SK, SV, [www.pori.fi](http://www.pori.fi) → 18.05.2022
- Vireilletulon ja luonnosvaiheen nähtävilläoloaika 30 vrk → 19.05.-20.06.2022
- Luonnosvaiheen palautteen arviointi ja asemakaavan kumoamishdotuksen valmistelu palautteen ja selvitysten pohjalta
- Kaavaehdotuksen käsittely, kaupunginhallitus syksy 2022
- Kuulutus ehdotusvaiheen nähtävänäolosta SK, Satakunnan Viikko, [www.pori.fi](http://www.pori.fi)
- Ehdotusvaiheen nähtävänäolo 30 vrk
- Ehdotusvaiheen muistutusten ja lausuntojen arviointi
- Asemakaavaehdotuksen hyväksyminen (KH), kevät 2026
- Asemakaava lainvoimainen 2026

#### *Luonnosvaihe*

Valmisteluvaiheen kaavaluonnoksesta on ilmoitettu kuulutuksella sanomalehdissä (Satakunnan Kansa ja Satakunnan Viikko), kaupungin verkkosivuilla ja kirjeellä osallisille.

#### *Ehdotusvaihe*

Ehdotusvaiheessa kaavaehdotus on ilmoitettu nähtäväksi kuulutuksella sanomalehdissä (SK ja SV), kaupungin verkkosivuilla ja kirjeellä osallisille.

### 2.2. Asemakaava

Suunnittelualueella on erillispientalojen korttelialueita AO-1 ja AO-56, Viheralueita VP, rautatiealue LR ja tieliikennealue LT.

Kaavamuutoksessa poistetaan rautatietasoristeys ja jatketaan Betlehemintien katualuetta viheralueen läpi Väksintielle sekä poistetaan tarpeettomat kaavamerkinnät ja muutetaan puistoalueen merkintä (**VP**) Lähivirkistysalueeksi, jolla ympäristö säilytetään (**VL /S**). Betlehemintien katualueen tasoristeyksenpuoleiseen päähän laajennetaan katualuetta kääntymispaikaksi.

Poistuvat kaavamerkinnät ovat tasoristeyksen näkemäalue, liittymän sijainnin merkintä Reposaaressa maantieltä sekä niihin liittyvät määräysviivat.

Tämän asemakaavan alueella tonttijako laaditaan erillisenä ja sitovana.

### 3. LÄHTÖKOHDAT

#### 3.1. Selvitys suunnittelualueen oloista

##### 3.1.1. Alueen yleiskuvaus

Kaava-alueet ovat tasaista aluetta, keskimäärin noin 5 metriä merenpinnasta.

Suunnittelualue käsittää Reposaaren Maantien (MT 269) Betlehemintien rautatietasoristeyksen Vähä-Katavassa sekä Betlehemintien katualueen jatkeen Väksintien suuntaan.



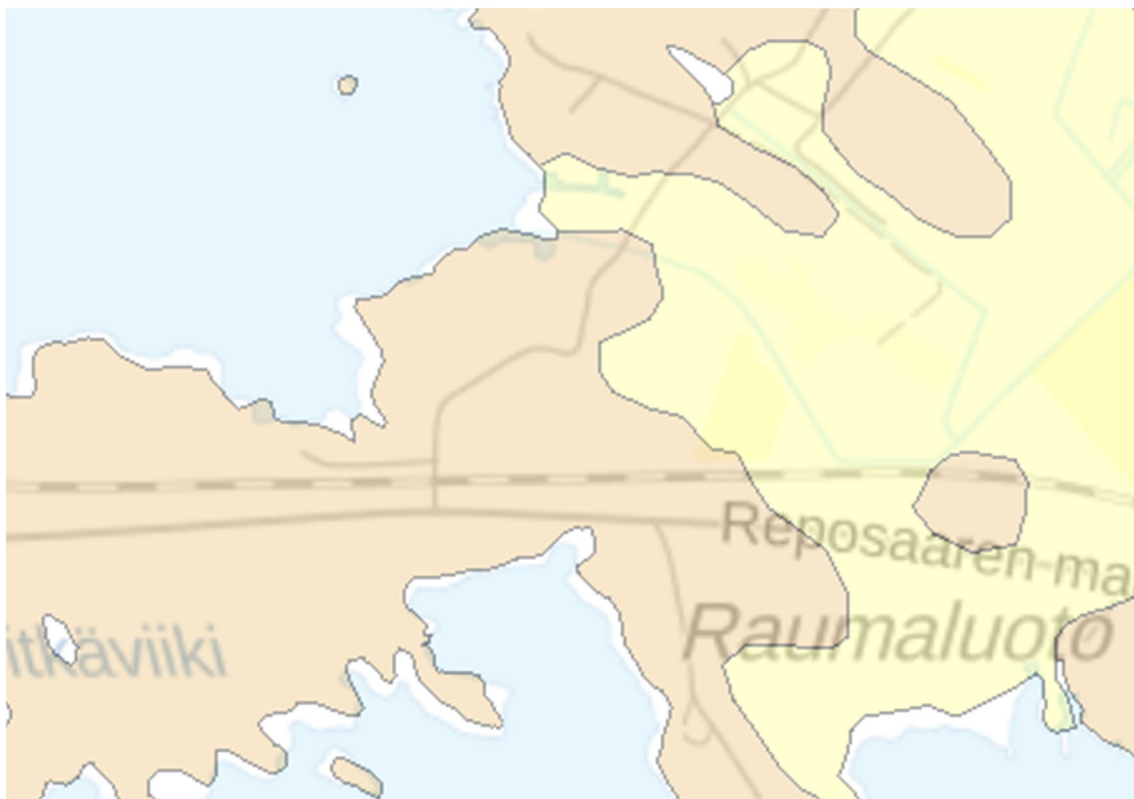
Kuva 2, Betlehemintie, rautatietasoristeyksen ja Reposaaren maantien välinen alue itään. Tästä kulkee jatkossa uusi JKPP, johon Betlehemintieltä tuleva kevyt liikenne liittyy.



Kuva 3, Viheralueen raja, Väksintie alkaa.

### 3.1.2. Luonnonympäristö

Alueella kasvusto koostuu pääosin lehti- ja havupuista. Alueella on jonkin verran vanhaa peltoa. Maa-perä suunnittelualueella on pääosin hiekkamoreenia.



Kuva 4, Ote GTK:n maaperäaieistokartasta. Ruskea on hiekkamoreenia.

### 3.1.3. Rakennettu ympäristö

#### **Asuminen**

Suunnittelualueen asemakaava-alueella on erillispientalojen korttelialuetta ja puistoaluetta. Vaikutus-alueella Lampaluodossa on voimassa yleiskaava, jossa alueelle on osoitettu pientalovaltaisen asun-toalueen alue, maa- ja metsätalousvaltainen alue ja virkistysalue. Lampaluodossa on myös joitain voimassaolevia ranta-asemakaava-alueita. Asutus alueella on sekoitus vapaa-ajan asumista ja pysy-vää asumista.

#### **Palvelut ja työpaikat**

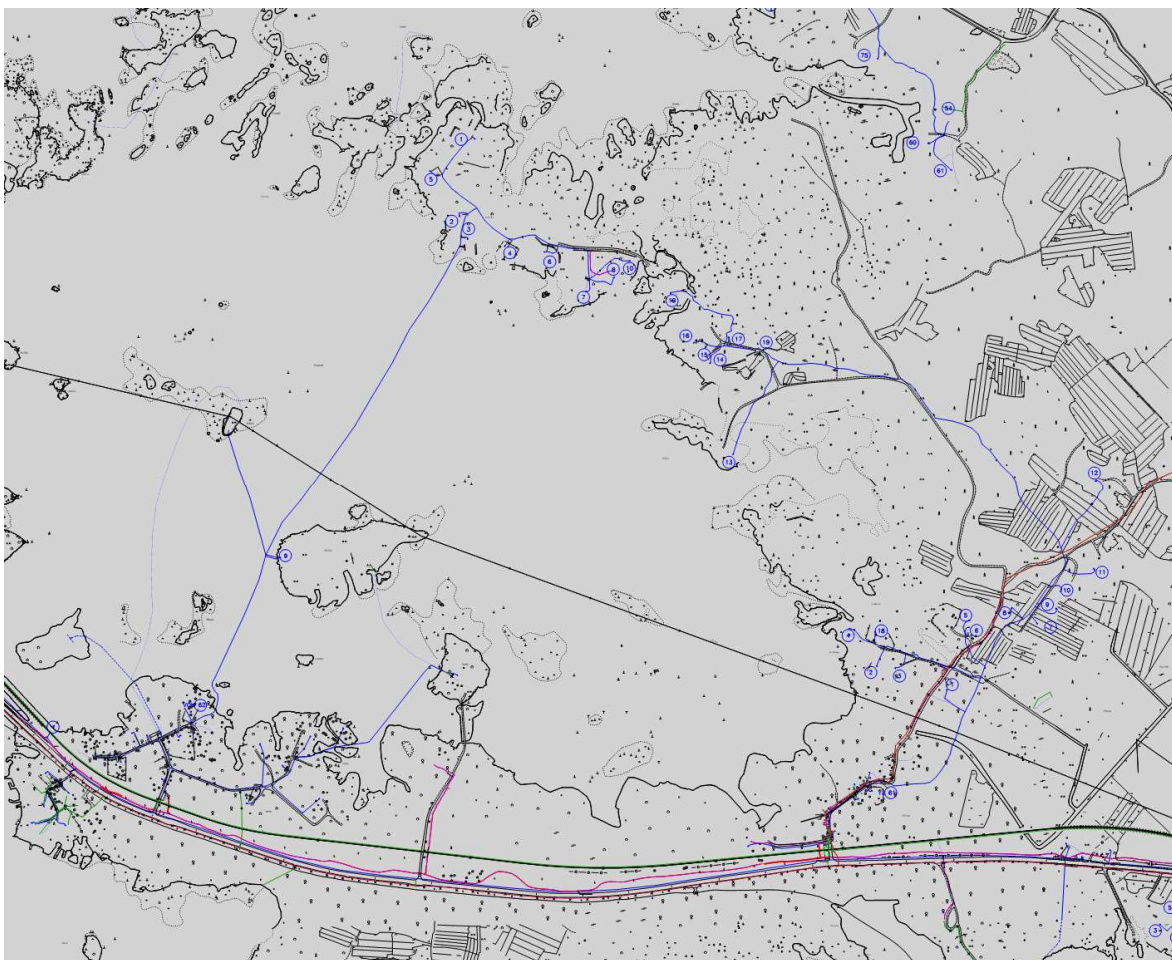
Suunnittelualueelle ei ole sijoitettu yksityisiä tai julkisia palveluja. Lähimmät palvelut löytyvät Repo-saaresta noin 6 kilometrin etäisyydeltä.

#### **Virkistys**

Alueella on hyvät ulkoilumahdollisuudet.

#### **Tekninen huolto**

Suunnittelualueella on vesi ja viemäriverkostoa, vaikutusalueella Lampaluodossa on talousvesiver-kosto. Alueella on myös eri yritysten sähkö- ja dataverkostoa.



Kuva 5, karttaote vesi-, viemäri-, data- ja sähkölinjoista.

## **Liikenne**

### Rautatieliikenne

Reposaaren maantietä pitkin kulkee sataman raskas maantieliikenne. Rautatietä pitkin kulkee sataman rahtiliikennettä. Reposaaren asukkaat ja vapaa-ajan asukkaat kulkevat Reposaaren maantietä pitkin. Vähäkatavaan ja Lampaluotoon Betlehemintien kautta kulkevat asukkaat ja vapaa-ajan asukkaat käyttävät poistettavaa rautatietasoristeyttä alueella kulkemiseen. Suunnittelualueen asunnoille ja tiloille rakennetaan uusi ajoreitti Porin saaristotieltä Rissatamantielle kaupungin ja yksityisomisteisten maa-alueiden kautta. Alueella on tehty luontoselvityksiä, joiden tulokset osaltaan rajaavat mahdollisuuksia korvaavan tieyhdyden linjaamiseksi.

Reposaaren maantien pohjoispuolitse kulkee raideliikenne, joka aiheuttaa alueella melua ja tärinää. Melua vastaan tulisi rakentaa noin 2 metrin korkuinen melueste, jolla olisi pyrittävä saamaan melutaso asetusten mukaiseksi. Raideliikenne aiheuttaa myös tärinää, josta on haittaa alueen asutukselle. Alueella tulisi suorittaa tarkemmat maaperätutkimukset ja harkita jälkiasenteisen tärinävaimennuksen asentamista radanvarteen erillispientalon tontin kohdalle. Vaihtoehtoisia ratkaisuja ovat esimerkiksi teräsponttirakenteen asentaminen paaluttamalla radan varteen ja geopolymeeriinjektion asentaminen. Myös muita tärinävaimennusvaihtoehtoja on olemassa. Kaikkien vaimennusvaihtoehtojen tulisi yltää vähintään 3 metrin syvyyteen tai peruskallioon saakka. Geopolymeeri-

tärinäestön injektioratkaisua on käytetty esimerkiksi Tampereella Jankan kaupunginosassa Tampere-Orivesi -radan varrella. Geopolymeerin voi myös asentaa kiinteään maahan tehtävään kapeaan kaivantoon, jolloin materiaalipaksuuden voi paremmin vakioda. Tärinäsuojaukselle olisi myös ilmeinen tarve kaavamuutosalueen länsipuolisen kiinteistön kohdalla (kortteli 12, AO-56). Rakennusalueen tilanpuutteen vuoksi rata-alueelle jälkiasennettavalla tärinäsuojauksella parannettaisiin merkittävästi alueen asukkaiden asuinviihtyvyyttä.



Kuva 6, mahdollisen tärinävaimennuksen sijainti rata-alueen reunassa merkitty sinisellä viivalla, pisteillä merkitty mahdollinen jatke tärinävaimennukselle, jolloin se palvelisi paremmin koko lähialuetta.

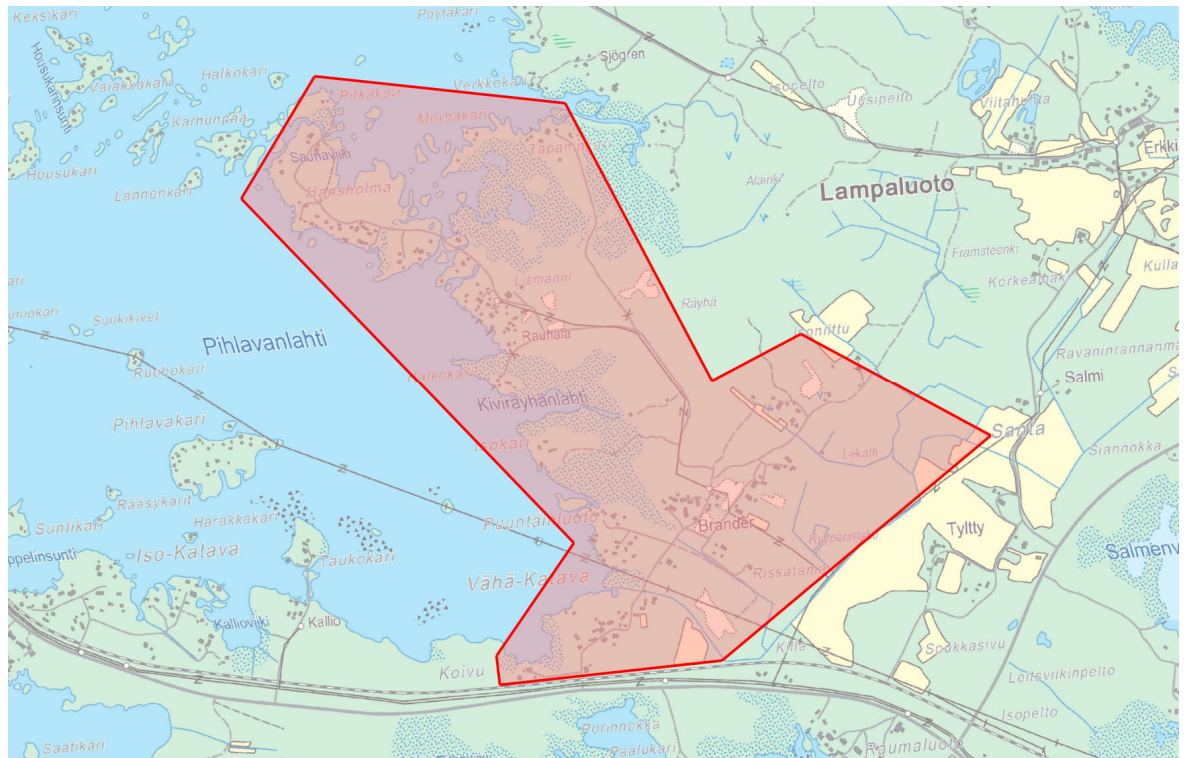
### Liikennemuodot:

#### Jalankulku ja pyöräily

Alueella on vuodenajasta riippuen vaihteleva määrä myös pyöräily- ja jalankulkuliikennettä. Rautatietasoristeyksen kautta alueelta on ollut helppo kulkea esimerkiksi Reposaareen. Jatkossa kulku muuttuu turvallisemmaksi, kun uusi kevyen liikenteen yhteys alueella toteutetaan. Uusi kevyenliikenteen yhteys alueelle parantaa jalankulun ja pyöräilyn mahdollisuuksia. Rautatietasoristeyksellä muutetaan kevyen liikenteen käyttöön, jolloin kulku myös linja-autopysäkeille säilyy.

#### Ajoneuvoliikenne

Ajoneuvoliikenne Betlehemintien kautta alueelle muuttuu kulkemaan rakennettavan korvaavan tieyhetyden kautta. Tieyhetyden muodostama kiertohaitta, ei ajoneuvoa käyttäessä ole ajallisesti merkittävä. Ajoyhteys alueelle muuttuu turvallisemmaksi, kun liikenne siirtyy kulkemaan vartioidun tasoristeyksen kautta.



Kuva 7, Tasoristeyksen poistamisen vaikutusalue.

### **Rakennettu kulttuuriympäristö**

Lampaluodossa on maakunnallisesti arvokas kulttuurihistoriallinen alue (kh). Kaavamuutoksella ei ole vaikutusta alueen arvoihin. Uuden vaihtoehdoisen suunnitelman mukainen korvaavan tieyhteyden linjaus toteutetaan Rissatamantieltä, Branderin tilan eteläpuolelta Porin saaristotielle väistellen luontonselvityksissä löydettyjä suojeltavia kohteita. Muutos alueen ilmeeseen on kuitenkin vähäinen, koska alueelle ei tule näkymiä estävää uudisrakentamista, vaan ainoa seikka on maanpintaan tuleva tielinjaus.

### **3.1.4. Maanomistus**

Suunnittelualue on sekä yksityisessä että kaupungin omistuksessa.



Kuva 8, Kaupungin maanomistus ruskealla.

---

## 3.2. Suunnittelutilanne

### 3.2.1. Kaava-alueita koskevat suunnitelmat, päätökset ja selvitykset

#### *Maakuntakaava*

**Satakunnan kokonaismaakuntakaavassa** (YM vahv. 30.11.2011, lainvoimainen KHO:n päätöksellä 13.3.2013, tarkistettu 14.4.2014).

Lähialueelle on osoitettu palvelukylä (**at**).

#### *Suunnittelumääräys:*

Alueen yksityiskohtaisemmassa suunnittelussa on tuettava asumisen ohella alueen luonteeseen soveltuvan elinkeinotoiminnan sijoittumista, parannettava kylän elinvoimaisuuden edellytyksiä, varmistettava kylien liikenneyhteydet päätieverkkoon ja selvittävä yhteisen vesihuollon toteuttamismahdollisuudet.

Täydennysrakentamisessa on hyödynnettävä ensisijaisesti olemassa olevaa infrastruktuuria. Täydennysrakentamista ja muuta alueiden käyttöä suunniteltaessa on otettava huomioon alueen kulttuurihistorialliset ja maisemalliset ominaispiirteet.

Suunnittelualueella ja sen liepeillä on osoitettu alueita luonnonsuojelualueiksi (**SL**).

#### *Suunnittelumääräys:*

Alueen maankäyttöön mahdollisesti vaikuttavista merkittävistä suunnitelmista ja hankkeista tai ennen vallitsevia olosuhteita merkittävästi muuttaviin toimenpiteisiin ryhtymistä tulee luonnonsuojelusta vastaavalle alueelliselle ympäristöviranomaiselle varata mahdollisuus lausunnon antamiseen.

#### *Suojelumääräys:*

Alueella ei saa toteuttaa sellaisia toimenpiteitä tai hankkeita, jotka voivat oleellisesti vaarantaa tai heikentää alueen suojeluarvoja. Alueella voidaan kuitenkin valtion luonnonsuojeluviranomaisen niin salliessa toteuttaa alueen suojeluarvojen säilyttämiseksi ja palauttamiseksi tarkoitettuja toimenpiteitä. Suojelumääräys on voimassa, kunnes alue on muodostettu luonnonsuojelulain mukaiseksi luonnonsuojelualueeksi.

Suunnittelualueen kautta kulkee vähintään 110 kV voimalinja ja sen vieressä on esitetty varaus toiselle, vähintään 110 kV voimalinjalle. Maakuntakaavassa voimalinja on merkitty mustalla yhtenäisellä viivalla z-merkinnällä ja varaus toiselle linjalle sen vieressä punaisella katkoviivalla, myös z-merkinnällä, ohjeellinen voimalinja. Z -kirjaimet voimalinjojen merkinnöissä eivät ulotu kuvan 7 kaavoitteen rajaamalle alueelle.

**Voimalinja (z)**, Merkinnällä osoitetaan vähintään 110 kV:n voimalinjat. Alueella on voimassa (MRL 33 §) AKL 33 §:n mukainen rakentamisrajoitus.

**Ohjeellinen voimalinja (z)**, Merkinnällä osoitetaan ohjeelliset, vähintään 110 kV:n voimalinjat..

#### *Suunnittelumääräys:*

Maankäytön suunnittelulla on turvattava voimalinjan toteuttamismahdollisuus.

#### **kk-1**

Kaupunkikehittämisen kohdevyöhyke.

#### *Suunnittelumääräys:*

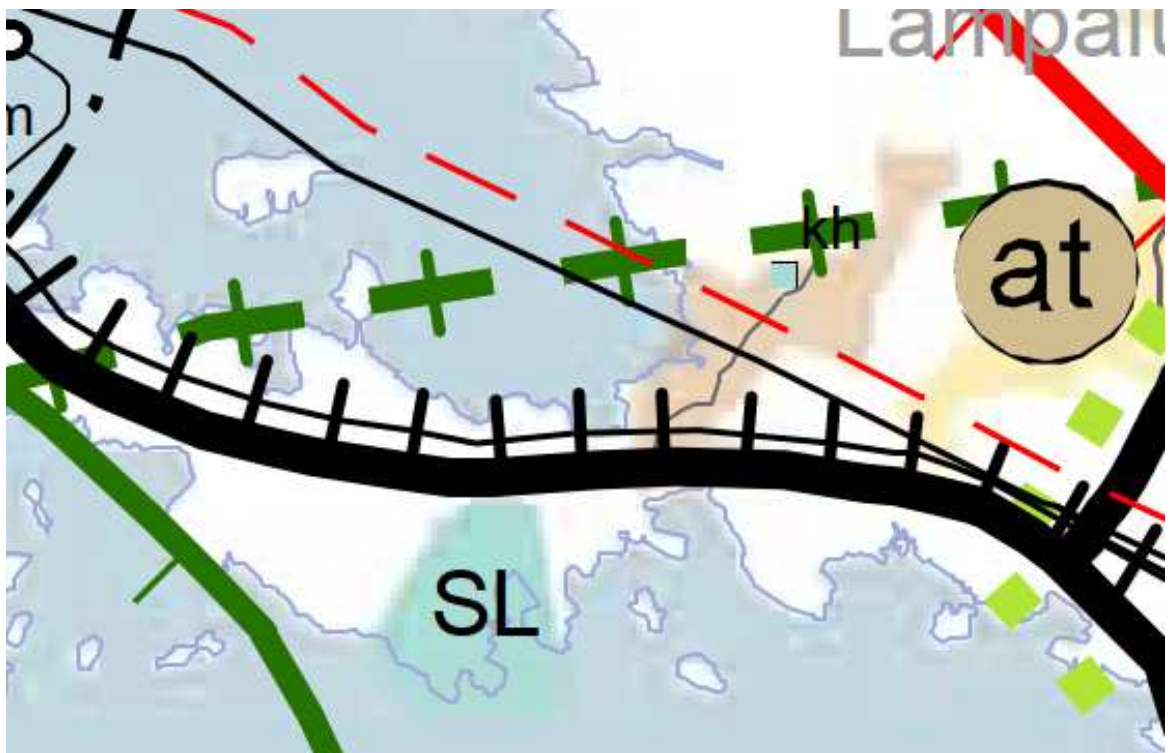
Alueen kilpailukyvyyn ja vetovoimaisuuden kasvua edistetään korostamalla alueen keskuksien kehittämistä. Suunnittelulla tulee edistää alueen ominaispiirteitä ja liikenne-, energia- ja virkistysverkkojen toiminnallisuutta seudullisena kokonaisuutena.

**yr** YHDYSRATA / SIVURATA, Merkinnällä osoitetaan yhdysradat / sivuradat. Alueella on voimassa (MRL 33 §) AKL 33 §:n mukainen rakentamisrajoitus.

**st**, SEUTUTIE / PÄÄKATU. Merkinnällä osoitetaan seututiet ja vastaavat pääkadut. Alueella on voimassa (MRL 33 §) AKL 33 §:n mukainen rakentamisrajoitus.

Suunnittelualueen osoitetaan kuuluvan myös matkailun ja virkistyksen kehittämisen yhteystarvealueeseen. Merkinnällä osoitetaan merkittävien matkailun kehittämisvyöhykkeiden toiminnalliset yhteystarpeet.

Maakuntakaavan pohjakartassa (Kuva 7) on kaavamuutosalueelle merkitty vaaleanruskealla sävyllä asuinalue.



Kuva 9, Ote maakuntakaavasta

## Satakunnan vaihemaakuntakaavat 1 ja 2

Korkein hallinto-oikeus on 6.5.2016 vahvistanut Satakunnan vaihemaakuntakaavan 1. Vaihemaakuntakaava 1 käsittelee maakunnallisesti merkittäviä tuulivoimatuotannon alueita.

Satakuntaliiton maakuntavaltuusto on hyväksynyt Satakunnan vaihemaakuntakaavan 2 17.5.2019 ja se on saanut lainvoiman 1.7.2019. Vaihemaakuntakaava 2 käsittelee energian tuotantoa, soiden moninaiskäyttöä, valtakunnallisesti ja maakunnallisesti merkittäviä maisema-alueita ja kulttuuriympäristöjä sekä kauppaa.

Suunnittelualueelle Vähäkatavaan ei vaihemaakuntakaavoissa 1 ja 2 ole osoitettu erityisiä alue- tai muita varauksia. Maakunnallisesti arvokas kulttuurihistoriallinen alue (**kh**) on lähialueella ainoa merkintä.

### *Suunnittelumääräys:*

Alueen yksityiskohtaisemmassa suunnittelussa on otettava huomioon alueen kokonaisuus, erityispiirteet ja ominaisluonne siten, että edistetään niihin liittyvien arvojen säilymistä ja kehittämistä mukaan lukien avoimet viljelyalueet. Kaikista aluetta koskevista suunnitelmista ja hankkeista, jotka oleellisesti muuttavat vallitsevia olosuhteita, tulee museoviranomaiselle varata mahdollisuus lausunnon antamiseen. Kohteen ja siihen olennaisesti kuuluvan lähiympäristön suunnittelussa on otettava huomioon kohteen kulttuuri-, maisema-, luonto- ja ympäristöarvot sekä huolehdittava, ettei toimenpiteillä ja hankkeilla vaaranneta tai heikennetä edellä mainittujen arvojen säilymistä.



Kuva 10, Ote Satakunnan vaihemaakuntakaavasta 2

Edellämainittujen lisäksi aluetta koskevat yleiset maakuntakaavaa koskevat määräykset.

## 5. KOKO MAAKUNTAKAAVA-ALUETTA KOSKEVAT SUUNNITTELUMÄÄRÄYKSET

### TULVASUOJELU

#### Suunnittelumääräys

Alueidenkäytön suunnittelussa on otettava huomioon viranomaisten selvitysten mukaiset tulvavaara-alueet ja tulviin liittyvät riskit. Uutta rakentamista ei tule sijoittaa tulvavaara-alueille. Tästä voidaan poiketa vain, jos tarve- ja vaikutus selvityksiin perustuen osoitetaan, että tulvariskit pystytään hallitsemaan ja että rakentaminen on kestävä kehityksen mukaista. Suunniteltaessa alueelle tulville herkkiä toimintoja tulee tulvasuojelusta vastaavalle alueelliselle ympäristöviranomaiselle varata mahdollisuus lausunnon antamiseen.

### TIELIIKENNE

#### Suunnittelumääräys

Niitä alueita, joiden käyttöönotto edellyttää liikenneturvallisuus- tai muista syistä päätien siirtämistä tai poikittaisyhteyksien parantamista, ei pääsääntöisesti tule ottaa käyttöön ennen kuin kyseiset liikenneverkon parantamistoimenpiteet on suoritettu.

### RANTARAKENTAMINEN

#### Suunnittelumääräys

Rantojen suunnittelussa tulee ottaa huomioon, että rakentaminen suunnitellaan ensisijaisesti sijoitettavaksi sietokyvyltään kestäville ranta-alueille, turvaten kullakin vesistöalueella riittävät yleiset virkistyskäyttömahdollisuudet ja yhtenäisen vapaan ranta-alueen varaaminen rannan suunnittelussa. Suunnittelussa on turvattava myös maankohoamisrannikolle ominaisten luonnon kehityskulkujen alueellinen edustavuus.

Rantojen suunnittelussa tulee ottaa huomioon rakennusoikeuden, yhteiskäyttöalueiden ja yleisten alueiden tasapuolinen jakautuminen eri maanomistajille, palvelujen kohtuullinen saavutettavuus ja vesihuollon järjestäminen.

Omarantaisen loma-asutuksen mitoitus tulee sijoittua välille 0-8 loma-asuntoa mitoitusrantaviivakilometriä kohti. Yhteisrantaaisena loma-asutuksena mitoitus voi olla perustellusti suurempi.

### VESIEN TILA

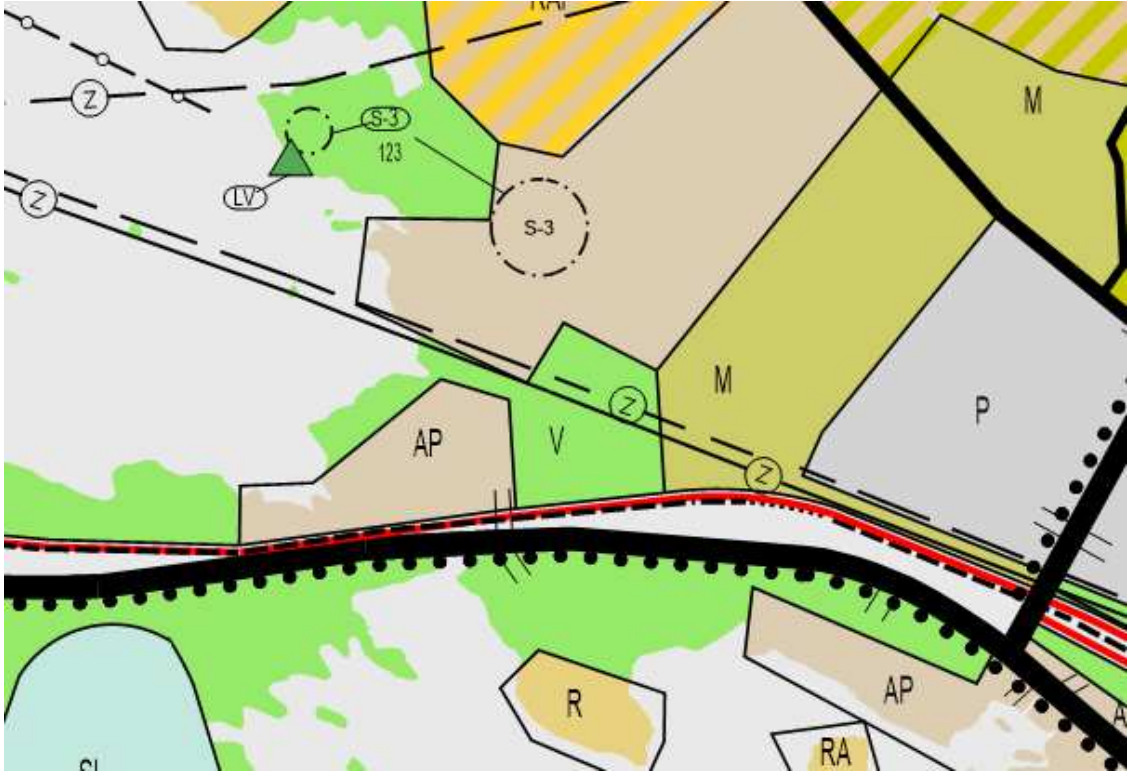
#### Suunnittelumääräys

Koko maakuntakaava-alueella on yksityiskohtaisen alueidenkäytön suunnittelun oltava alueelle kohdistuvien vesienhoitosuunnitelmien ja toimenpideohjelmien toteuttamista edistävää.

Vesiensuojelullisesti erityisen herkillä, kaltevilla sekä eroosio- ja tulvaherkillä vesistöjen rannoilla tulee maankäyttö- ja rakennuslain mukainen alueidenkäyttö suunnitella siten, että estetään tai vähennetään ravinteiden, kiintoaineen ja haitallisten aineiden huuhtoutumista vesistöihin.

### **Yleiskaava**

Alueella on voimassa oikeusvaikutukseton **Reposaari-Tahkoluoto-Lampaluoto-Ämttöö osayleiskaava 1996** (28.11.1996) suunnittelualueella on pientalovaltaisia asuntoalueita (**AP**), virkistysalueita (**V**) ja lähistöllä on myös luonnonsuojelualueita (**SL**) ja maa- ja metsätalousvaltaista aluetta (**M**). Suunnittelualueella on pistekatkoviivalla osoitettu, merkinnällä varustettu alue (**S-3**: Alue, jonka ympäristö säilytetään), kuten on myös Isokarin pienvenesataman kohdalla.



Kuva 11, Ote yleiskaavasta

Asemakaavamuutoksessa on otettu yleiskaavan sisältövaatimukset huomioon mahdollisimman hyvin; alueen yhdyskuntarakenne ei muutu, lähimmät palvelut ovat edelleen saatavilla - tosin matka hieman pitenee erityisesti Reposaaren suuntaan, tuleva kevyenliikenteen väylä parantaa yhteyksiä, muu liikenne kulkee edelleen samoja pääteitä ja muutoinkin on pyritty noudattamaan niitä periaatteita, joita yleiskaavassa on alueelle suunniteltu. Yleiskaavaa on pidetty ohjeena asemakaavamuutosta alueelle laadittaessa siinä määrin, kun se on ollut kaavatyössä tarpeellista.

### **Asemakaava**

Suunnittelualueella ovat voimassa asemakaavat:

Asemakaava **AS 721/2**, Tahkoluoto 73. kaupunginosa, Isokatava 74. kaupunginosa sekä Vähäkatava 75. kaupunginosa, jonka Sisäasiainministeriö on vahvistanut 23.4.1981.

Asemakaavassa suunnittelualueella on osoitettu kaavamerkinnällä (**AO-1**) erillispientalojen kortteli-alueita, jossa kullekin tontille saa rakentaa enintään kaksi asuntoa käsittävän kadunpuoleiselta sivultaan enintään 4m korkean asuinrakennuksen sekä enintään 3m korkean talousrakennuksen.

Rakennukset on sijoitettava vähintään 4m:n päähän tontin rajoista. Rakentamattomat tontinosat on säilytettävä mahdollisimman luonnontilaisina. Kaavamerkinnällä (VP) on osoitettu puistoaluetta.

ja

Asemakaava **AS 1346**, Isokatava 74. kaupunginosa, joka on tullut voimaan 11.10.2000.

Asemakaavassa suunnittelualueelle on osoitettu asuinrakentamista varten erillispientalojen kortteli-alue (**AO-56**). Kullekin tontille saa rakentaa enintään kaksi asuntoa käsittävän, kadunpuoleiselta sivultaan enintään 4m korkean asuinrakennuksen sekä enintään 3m korkean talousrakennuksen. Rakennukset on sijoitettava vähintään 4m:n päähän tontin rajoista. Rakentamattomat tontin osat on säilytettävä mahdollisimman luonnontilaisina. Rautatien puoleiselle rajalle on rakennettava vähintään 2 metriä korkea umpiainia.



Kuva 12, Ote ajantasa-asemakaavasta

### **Tonttijako ja -rekisteri**

Tämän asemakaavan alueella tonttijako laaditaan sitovana ja erillisenä.

### **Pohjakartta**

Alueen pohjakartta MK 1:1000 on Porin kaupungin kaupunkimittausyksikön laatima. Pohjakartta on JHS 185 2.5.2014 mukainen.

### **Rakennusjärjestys**

Porin kaupungin rakennusjärjestys on hyväksytty kaupunginvaltuustossa 16.11.2020 ja tullut voimaan 1.1.2021.

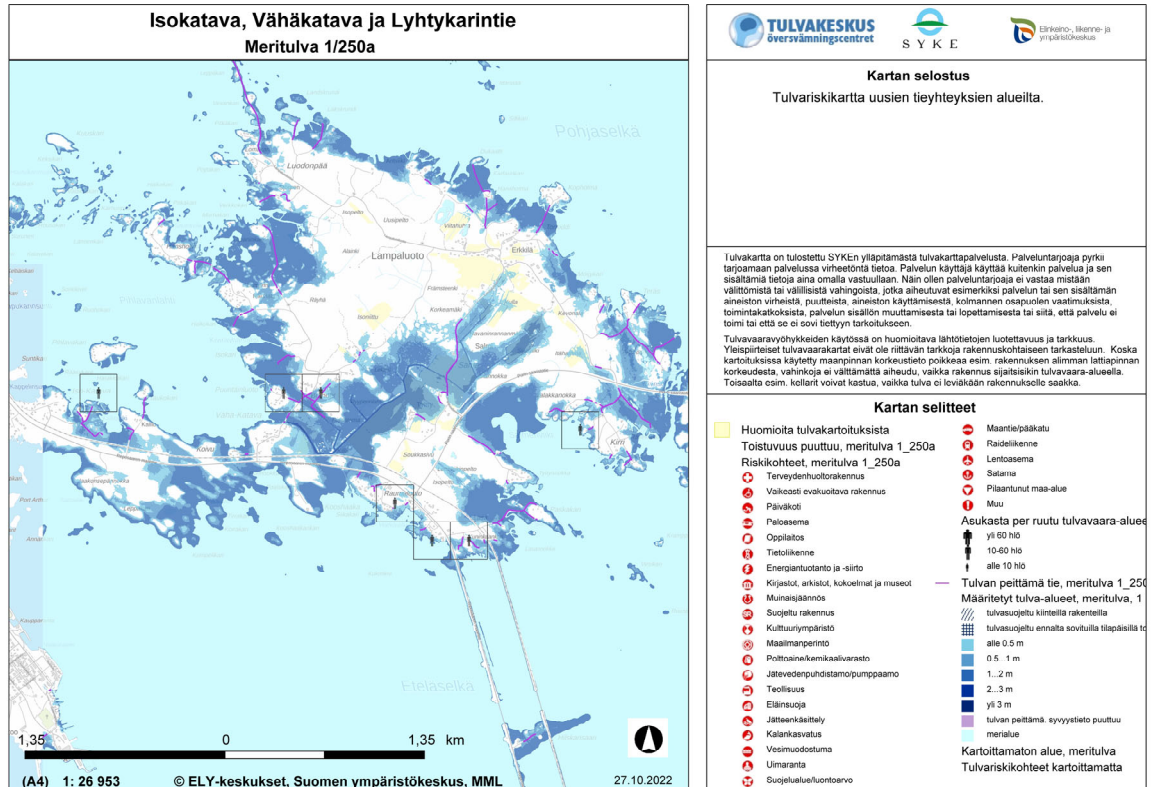
### **Lähiympäristön kaavatilanne ja suunnitelmat**

Suunnittelualueen lähiympäristö on pääosin kaavoitettua aluetta. Lähettyvillä on viime vuosina ollut

vireillä asemakaavamuutokset 609 1764 ja 609 1760 Isokatavassa. Tammikuussa 2026 alueen eteläreunaan on tullut voimaan asemakaavamuutos 609 1774.

### 3.2.2. Tulva-alue selvitys

Uuden tielinjauksen alue on todettu olevan 1/250a tulvariskialueella (Liite 10). Tämä tulee ottaa huomioon uuden rakennettavan yhteystien korkeusasemassa.



Kuva 13, Tulvariskikartta 1/250a.

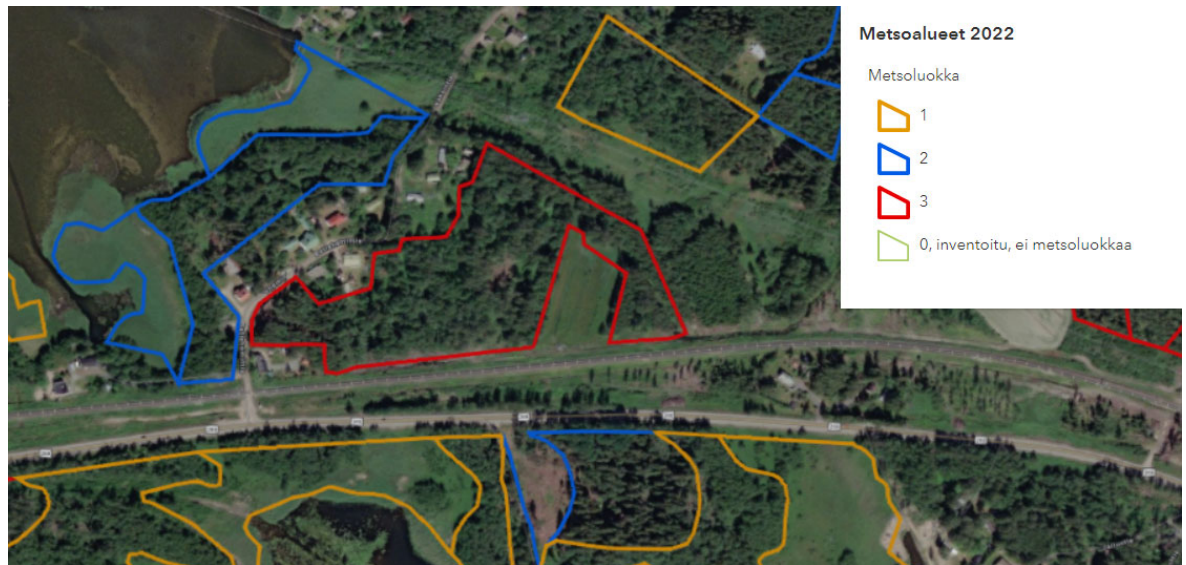
Selvityksen perusteella uuden tieyhteyden tienpinnan tulee olla yli +2.0m N2000 - korkeusjärjestelmässä.

### 3.2.3. Metso- alueet

Vähäkatavan kaava-alueella on Metso-luokituksen 2 ja 3 mukaisia maankohoamisalueen metsäalueita. Asemakaavan muutoksessa on pyritty ottamaan huomioon niiden suojeleminen. Alueille on asetettu kaavamerkinnän **VL** yhteyden kaavamerkintä **/S**, jolla halutaan säilyttää monimuotoisuuden kannalta erityisen tärkeitä ympäristöalueita.

Ympäristöministeriön raportti 17/2016 Monimuotoisuudelle arvokkaiden metsäympäristöjen tunnistaminen esittelee perusteet Metso- kohteiden valinnalle. Raportin luvussa 3.10 käsitellään maankohoamisrannikon monimuotoisuuskohteita ja niiden valintaperusteita. (Muu lähdemateriaali 4, Dokumentti saatavilla verkosta osoitteessa <https://julkaisut.valtioneuvosto.fi/handle/10024/74890> ja tulostettuna kaavoituksessa asemakaavaehdotuksen esilläoloaikana)

Metso- alue-ehdotukset hyväksyy suojeltavaksi joko toimivaltainen ELY-keskus tai tapauskohtaisesti Ympäristöministeriö.



Kuva 14, Vähäkatavan Metso- aluerajaukset.

*"METSO-ohjelman tavoitteena on osaltaan pysäyttää metsäisten luontotyyppien ja metsälajien taantuminen ja vakiinnuttaa luonnon monimuotoisuuden suotuisa kehitys vuoteen 2025 mennessä.*

...

*Valintaperusteita hyödynnetään suojelualueverkon parantamisessa ja talousmetsien monimuotoisuuden ylläpitämisessä sekä kehittämisessä.*

...

*Valintaperusteet koostuvat yleisistä valintaperusteista ja kullekin METSO-ohjelman kymmenelle elinympäristölle erikseen laadituista perusteista. Luonnontieteellisten valintaperusteiden avulla voidaan tunnistaa monimuotoisuudelle arvokkaita kohteita, jotka soveltuvat METSO-ohjelmaan. Valintaperusteita voivat hyödyntää viranomaisten lisäksi esimerkiksi metsänomistajat ja metsäpalveluyrittäjät.*

...

*Valintaperusteet on laadittu ensi sijassa tukemaan ELY-keskuksissa ja Suomen metsäkeskuksessa tehtävää päätöksentekoa kohteen turvaamisesta METSO:n vapaaehtoisilla keinoilla.*

*Valintaperusteita ei ole tarkoitettu sovellettavaksi tiukkoina sääntöinä, eivätkä ne sido metsänomistajaa tai viranomaista kohteen suojeluun. Valintaperusteiden avulla METSO-ohjelmaa voidaan toteuttaa sekä ekologisesti että kustannusvaikutuksiltaan tehokkaasti. METSO-ohjelman toteutus perustuu vapaaehtoiisiin suojelukeinoihin. Luonnontieteellisten valintaperusteiden soveltaminen edellyttää aina tapauskohtaista harkintaa ja perusteita on syytä soveltaa joustavasti alueelliset näkökohdat ja käytännölliset seikat huomioon ottaen*

...

*METSO-ohjelmaan valittavan kohteen tulee edistää selkeästi monimuotoisuuden turvaamista, ja sen tulee täyttää vähintään yksi luonnontieteellinen valintaperuste, joko elinympäristökohtainen tai monimuotoisuuden kannalta merkittävä yleinen valintaperuste. Näihin kaikissa elinympäristöissä huomioon otettaviin yleisiin valintaperusteisiin kuuluvat muun muassa uhanalaisten lajien esiintymät, metsätuhokohteet, puustorakenteiltaan kehityskelpoiset alueet, sekä kokoon ja sijaintiin liittyvät*

---

*ekologiset näkökohdat ... Sellaiset tarjotut alueet, jotka sisältävät useita eri elinympäristöjä ja täyttävät useita valintaperusteita ovat halutuimpia kohteita METSO-ohjelmaan.*

...

*Maankohoamisrannikolla on lähes kaikkia niitä METSO-ohjelman elinympäristöjä, joita tavataan myös muualta maasta. Lisäksi maankohoamisen ansiosta alueen metsä-, ranta- ja suoluonnossa on erityisarvoja, joita ei missään muualla ole. Maankohoamisrannikon metsät ja suot muodostavat kasvillisuuden kehityssarjoja meren rannalta sisämaahan ja saaren rannasta kohti saaren keskiosaa.*

...

*Selvimpiä, puulajistoltaan vaihtelevia kehityssarjoja muodostuu loivasti viettävillä, maalajiltaan hienojakoisimmille, lajittuneiden maalajien alueille tai moreenimaille.*

...

*Hiekkasilla kangasmailla mänty on pioneeripuulaji ja säilyy pääpuulajina myös vanhemmissa kehitysvaiheissa. Kangasmaan männiköiden lisäksi niillä voi sijaita pienialaisia kuivia lehtoja."*

## **4. ASEMAKAAVAN SUUNNITTELUN VAIHEET**

### **4.1. Asemakaavan suunnittelun tarve**

Väylävirasto ja Porin kaupunki ovat yhdessä todenneet useita kohteita Meri-Porin alueen rautatiellä, joissa liikenneturvallisuus on puutteellinen. Tasoristeyksiä on todettu olevan rautatieliikenteen turvallisuuteen nähden liikaa. Tasoristeysten poistaminen sellaisista kohdista, joissa turvallisuutta ei voida parantaa, on todettu olevan paras vaihtoehto. Liikenteen uudelleenjärjestelyt ja ajoreittien rakentaminen alueille, joihin aiemmin on päässyt tasoristeyksen kautta, on otettu tasoristeysten poistamisen yhteydessä huomioon.

### **4.2. Suunnittelun käynnistäminen ja sitä koskevat päätökset**

Asemakaavamuutos laaditaan Väyläviraston ja Porin kaupungin yhteisestä aloitteesta. Asemakaavan muutos on tullut vireille 18.05.2022 PRIDno-2022-531.

Väyläviraston verkkopalvelussa sivustolla "<https://vayla.fi/pori-mantyluoto-radan-perusparannus>" voi seurata perusparannushankkeen etenemistä ja tiedottamista.

### **4.3. Osallistuminen ja yhteistyö**

#### **4.3.1. Osalliset**

- Suunnittelu- ja lähialueen maanomistajat ja asukkaat
- Suunnittelu- ja lähialueen yritykset ja yhteisöt
- Tekninen lautakunta
- Elinvoima- ja ympäristölautakunta
- Satakunnan pelastuslaitos
- Satakuntaliitto
- Väylävirasto
- Satakunnan museo
- Varsinais-Suomen Ely -keskus
- DNA Oy, Länsi-Suomi
- Porin Vesi
- Porin Energia Oy

#### 4.3.2. Vireilletulo ja asemakaavaluonnos

Osallistumis- ja arviointisuunnitelma (MRL 63 §) AKL 63 § sekä asemakaavaluonnos (MRL 62 §) AKL 62 § ovat olleet nähtävillä 19.05.-20.06.2022 (MRA § 30).

Suunnitelman nähtävilläolosta on ilmoitettu kuulutuksella 18.05.2022 sanomalehdissä Satakunnan Kansa ja Satakunnan Viikko sekä kaupungin verkkosivuilla. Osallistumis- ja arviointisuunnitelma sekä kaavaluonnos on postitettu osallisille.

#### 4.3.3. Osallistuminen ja vuorovaikutusmenettelyt

Kaavoituksen vireilletulon yhteydessä on osallistumis- ja arviointisuunnitelma sekä asemakaavan muutosluonnos postitettu osallisille sekä kuulutettu paikallislehdissä ja kaupungin sähköisellä ilmoitustaululla.

Vireilletulon ja luonnoksen nähtävilläolon aikana jätettiin 5 mielipidettä.

##### **Mielipide 1:** ” Hei,

*Viitaten tänään käytyyn puheluun Harri Kahelinin kanssa lähetän teille yhteisesti sähköpostia. Vastanotettuani kirjeitse tiedon asemakaavan muutoksesta, pyytäisin teitä ottamaan huomioon seuraavat seikat:*

- 1) Miten aiotte varmistaa alueen asukkaiden pääsyn Vähäkatavan bussipysäkille (sijainti Betlehemintien ja Reposaaaren maantien risteyksessä). Esim. Betlehemintien alkupäässä asuu lapsia, jotka kulkevat kouluun bussilla. Uuden kiertotien myötä lähimmälle seuraavalle pysäkille olisi matkaa useita kilometrejä, mikä heikentää merkittävästi julkisen liikenteen käytettävyyttä.*
- 2) Väksin-Hansholman yksityistien (tieosuuskunnan) kulut kasvaisivat huomattavasti pidennetyn tienpätkän myötä. Oletteko ottaneet tätä huomioon? Entä mikä tulisi jatkossa olemaan kaupungin vastuualuetta ylläpidon osalta?*
- 3) Uuden kiertotien rakentamisen sijaan voisi myös harkita lisäajokaistaa Reposaaaren maantien suuntaisesti, jonka sijainti olisi hieman ennen risteystä. Tähän pidemmät ajoneuvot voisivat tarpeen vaatiessa (eli puomien ollessa alhaalla, mitä nykyään harvemmin tapahtuu) pysähtyä odottamaan. Tämä muutos olisi varmasti myös kustannusmielessä edullisempi, koska kyseessä olisi lyhyempi tienpätkä, kun mitä nyt suunnitelmissa on. Kysyttehän, jos jokin kohta jäi epäselväksi. Tarkennan ajatuksiani mieluusti.”*

Kaupunkisuunnittelu toteaa mielipiteeseen 1 seuraavasti

- 1) Koulumatkalaisten ja muiden julkista liikennettä käyttävien tarpeita tarkastellaan tehtävän ratatoimituksen yhteydessä.
- 2) Tiekunta määrittää uudelleen ratatoimituksen yhteydessä, jossa tarkastellaan aiheutuvia haittoja ja niiden kompensoimista. Kaupunki tulee osalliseksi tiekuntaan.
- 3) Kyseistä lisäkaistavaihtoehtoa on tutkittu tehtäväksi, mutta sitä ei voi toteuttaa alueella.

Kaavamuuotos toteuttaa yleiskaavaa ja on yleiskaavan pääkäyttötarkoituksen mukainen.

**Mielipide 2:** ” 1. Kohta 5.1, Suunnittelutehtävän tavoitteet:

*Tuossa mainitaan, että kulku asuinalueelle on todettu määräysten vastaiseksi. Miksi, minkä määräyksen vastainen? Liittymä Reposaarentieltä toimii mainiosti, näkyvyys molempiin suuntiin on hyvää ja käytössä on rautatien ylityksen turvaavat turvalaitteet, joten mitään liikenneturvallisuutta vaarantavaa en ole liittymässä kohdannut sen olemassaolon aikana.*

## 2. Väksintien kunto Hansholmantien tienhaarasta eteenpäin:

*Kyseinä loppupätkä Väksintiestä on muuhun Väksintie-Hansholmantie -osuuteen verrattuna kapea ja huonokuntoinen. Tieosuuden leveys ei vastaa nykypäivän arkiliikenteen vaatimuksia, joka on helposti havaittavissa tarkastelemalla laajemmassa käytössä olevien tieosuuksien kuntoa ja leveyttä. Samoin käytön määrä on selvästi havaittavissa näiden tien osien kuntoa vertaillen. Tieosuus on rakennettu palvelemaan vain muutaman asujan tarpeita, ja mitä todennäköisemmin sen pohjarakenteet ovat joko olemassa olemattomat ja/tai riittämättömät, koska useana vuotena kelirikkoaikaan tie on (tällä hetkellä tukkipinon kohta) haljennut lähes keskiviivaa pitkin ja toinen puoli on kallistunut ~5% pois päin keskiviivasta. Tien lanhaus on sitten peittänyt jäljet tuosta. Näiden kahden seikan vuoksi uskon, että olisi syytä sekä leventää että vahvistaa pohjarakenteita ko. tieosuudelta uudelta tieltä Hansholmantie tienhaaraan asti. Onko tuosta mitään harkintaa? Koska kaupunki siirtää liikenteen tuolle tienpätkälle, tien parannuksen pitäisi langeta kaupungin kustannettavaksi ja tehtäväksi...*

## 3. Miten uuden tien ylläpito?

*Asujien kesken on herättänyt keskustelua suunnitellun uuden tienpätkän ylläpito. Tällä hetkellä kaupunki auraa ja hiekoittaa Betlehemintietä. Helpointa olisi, jos Betlehemintie siirtyisi tieosuuskunnalle ja kaupunki huoltaisi Hansholmantien tienhaaraan asti?*

Kaupunkisuunnittelu toteaa mielipiteeseen 2 seuraavasti

- 1) Määräystenmukaisuuden määrittelee väylävirasto. Aiheesta löytyy ohje 'Liikenneviraston ohjeita 3-2012', jossa esitetään tasoristeyksien määräystenmukaisuuden vähimmäisvaatimukset, jotka eivät toteudu Betlehemintien tasoristeyksien kohdalla. (Muu asiakirja 1).
- 2) Tiesouudet kunnostetaan niiltä osin kuin tasoristeyksien poiston katsotaan aiheuttavan muutoksia alueille kulkemiseen. Tiesuunnitelmat tekee väylävirasto ratatoimituksen yhteydessä. Tieyhteiden rakentamisen ja parantamisen kustannukset eivät tule asukkaiden maksettavaksi. Kunnostettavan tieosuuden luonnoksen voi nähdä liitteen 11 kuvasta, sinisellä viivalla piirrettynä.
- 3) Uudelle tielle tehdään tiekunta, jonka vastuulle tulee tien ylläpito. Kustannukset jakautuvat tietöimituksessa sovitulla tavalla. Mikäli asemakaava-alueella oleva Betlehemintie tulisi tiekunnan hoitettavaksi, tulisi alueen asemakaava kumota. Kaavoitus on harkinnut asemakaavan kumoamista, muttei katso sen olevan oikea ratkaisu.

**Mileipide 3:** ”*Ongelmallinen osoite: Betleheminluodossa (=ent karttanimi) sijaitsevan talon osoite Betlehemintie 2a on osoittautunut käytännössä erittäin hankalaksi. Navigaattorit eivät yleensä löydä kyseistä osoitetta. Talo ei ole Vähäkatavassa sijaitsevan Betlehemintien varrella, vaan sivummassa. Annetuista ajo-ohjeista ja tontille johtavan ajotien alkupäässä olevasta talonumerokyltistä 2A huolimatta ambulanssi, rahdin kuljettajat ja muut kohteeseen tulevat eivät löydä kohdetta, vaan ajavat Betlehemintie 2:n luokse.*

---

*Onko Kaavamuutoksen yhteydessä mahdollista muuttaa Betlehemintie 2a:n osoite siten, että tontille johtavan tien alkupää, joka sijaitsee Vähäkatavan puolella, tai koko ajotie tontin rajalle asti, nimetään Betleheminkujaksi ja Betlehemintie 2a:n osoite muutetaan Betleheminkuja 1:ksi?*

*Jos osoite Betleheminkuja 1 ei ole mahdollinen, olisi naapuritalon Betlehemintie 2:n osoite muutettava Betlehemintie 2b:ksi, jotta se erottuisi selvästi 2a:sta.*

*Kääntymispaikka: Jos Betlehemintien nykyinen alkupää muuttuu umpikujaksi, on tien päähän tehtävä kääntymispaikka, jossa mahtuu kääntymään mm. paloautot, kuljetusliikkeiden kuorma-autot, jäteautot ja loka-autot. Nykyistä Betlehemintie 2a:n tontille johtavaa ajotietä ei saa käyttää yleisenä kääntymispaikkana, ellei kaupunki ota vastuuta sen kunnossapidosta. Uusi kääntymispaikka ja tontille johtavan ajotien alkupään nimeäminen Betleheminkujaksi olisi toteutettavissa samanaikaisesti.*

*Pelastustoimet: Kaavamuutoksesta aiheutuvasta pidemmästä ajomatkasta osoitteeseen Betlehemintie 2a seuraa pelastusajoneuvojen, kuten ambulanssin ja paloauton saapumisaikojen pidentyminen, mikä aiheuttaa huolta. jääkö pelastusajoneuvoille mahdollisuus käyttää nykyistä Betlehemintien tasoristeystä nopeampana pelastustienä.*

*Postin jakelu: Kaavamuutoksen mukaan Betlehemintiestä muodostuu umpikuja, jolloin Betlehemintie 2a jää umpikujan päähän. Postin jakelija joutuu ajamaan Betlehemintien edestakaisin. Talon omistajalla on oikeus ikänsä puolesta saada posti perille asti jaettuna. Sanomalehti jaetaan nyt Reposaaren maantien varressa nykyisen Betlehemintien liittymän kohdalla olevaan yhteisjakelulaatikkoon nro 8112. Miten sanomalehden jakelu toteutetaan, jos kaavamuutos toteutuu?*

*Linja-autoyhteydet: Miten on ajateltu järjestää Betlehemintien ja Vähäkatavan asukkaiden pääsy Reposaaren maanteiden varrella oleville bussipysäkeille? Säilytetäänkö Betlehemintien päästä jalankulkuyhteys Reposaaren maantielle? Poistuvatko bussipysäkit? Järjestetäänkö linja-autoyhteys Lampaaluodon kautta?*

*Junien ajonopeudet: Nykyisillä tasoristeyksillä on ollut hidastava vaikutus junien ajonopeuteen Betlehemintie 2a:n talon kohdalla. Junat aiheuttavat ohi kulkiessaan rakennuksessa tärinää nykyisillään nopeuksilla. Jos Tahkoluodon ja Betlehemintien tasoristeykset poistetaan, junien ajonopeudet todennäköisesti kasvavat, jolloin myös tärinähaitta lisääntyy.*

*Kiinteistön arvo: Kaavaluonnoksen mukainen uusi ajoreitti Väksintien ja Lampaaluodon kautta heikentää Betlehemintie 2a:n liikenneyhteyksiä ja samalla heikentää kiinteistön arvoa.*

*Vaihtoehtoinen reittiehdotus: Vastustan nykyisen vartioidun tasoristeyksen poistamista. Mikäli olemassa olevan tasoristeyksen poistaminen on ehdottoman välttämätöntä, ehdotan kaavaluonnoksesta poikkeavaa ajoreittiä.*

*Ehdotan, että ajoyhteys Vähäkatavasta Porin saaristotielle järjestetään radan pohjoispuolelle siten, että uusi ajotie lähtee Vähäkatavasta Talojen Betlehemintie 1 ja 3 välissä olevan, sähköradan huoltotöitä raivatus metsätien linjausta pitkin ja tie myötäilee rataa ... Tämä ratkaisu hyödyttäisi myös radan hoitotöitä.*

---

*Jos molemmat, sekä kaavaluonnoksen mukainen Väksintien kautta tehtävä ajoreitti, että ehdottamani rautatien pohjoispuolta myötäilevä ajoreitti toteutetaan, muodostuisi ympäriajomahdollisuus, jolloin Betlehemintie ei jäisi täysin umpikujaksi.*

*Vireilletulon ja luonnosvaiheen ilmoitus: Huomautan, että osallistumis- ja arviointisuunnitelmassa (17.5.2022) kohdassa 8.1 luvattua kirjettä osallisille ei ole toimitettu Betlehemintie 2a:n omistajalle, vaikka suunnitellulla kaavamuutoksella on merkittävä heikentävä vaikutus tontin kulkuyhteyksiin.”*

Kaupunkisuunnittelu toteaa mielipiteeseen 3 seuraavasti

*Ongelmallinen osoite:* Tässä kaavamuutoksessa ei käsitellä osoitteenmuutoksia. Osoitteenmuutokset tekee kaupunginhallitus kokouksessaan esimerkiksi kaupungingeodeetin aloitteesta. Asukasta pyydetään olemaan yhteydessä kaupungingeodeettiin tai apulaiskaupungingeodeettiin. Navigaattoreiden paikannusongelmat ovat navigaattoreiden valmistajien vastuulla. Kaavoitus ei ota kantaa navigaattoreiden paikannusongelmiin.

*Kääntymispaikka:* huomio puuttuvasta kääntymispaikasta kaavaluonnoksessa on aiheellinen, ehdotusvaiheen kaavaan on lisätty tien päähän riittävän laaja kääntymispaikka.

*Pelastustoimet:* Myös pelastusajoneuvot joutuvat jatkossa käyttämään uutta tieyhteyttä.

*Postin jakelu:* Posti muuttaa jakelureittinsä uuden tieyhteyden mukaiseksi. Jakelu perille asti on asukkaan ja postin välinen sopimus, johon kaavoitus ei voi puuttua.

*Linja-autoyhteydet:* Väylävirasto tutkii mahdollisuutta tehdä tasoristeyksen kohdalle kevyen liikenteen tunnelia pyöräilyn ja jalankulun mahdollistamiseksi.

*Junien ajonopeudet:* Junilla on alueella 50 km/h maksiminopeusrajoitus, huolimatta siitä, onko alueella tasoristeyksiä vai ei. Viimeisimmän vuoden alueen rautatien liikennehistoriasta nähdään, että junia kulkee keskimäärin kuusi kertaa viikossa. Tärinähaitassa voi tulla muutoksia, jos junaliikenne lisääntyy Tahkoluotoon.

*Kiinteistön arvo:* Kaavoitus ei ota kantaa kiinteistön markkina-arvon muutoksiin.

*Vaihtoehtoinen reittiehdotus:* Väylävirasto on tutkinut alueelle tehdyt reittiehdotukset ja päättänyt aikataulu- ja kustannussyistä pitäytyä alkuperäisen luonnoksen mukaisessa tielinjauksessa.

*Vireilletulon ja luonnosvaiheen ilmoitus:* Maanrakennuslain ja -asetusten mukaisesti riittää, että kaava kuulutetaan luonnosvaiheessa vireillepannuksi alueen päivälehdissä ja asetetuksi esille kaupungin verkkosivuilla tai palvelupisteessä vähintään 14 vuorokaudeksi. Osallisille kirjeen lähettäminen ei ole pakollista. Koska kaikille muille oli kuitenkin lähtenyt kirje, olisi myös tälle asukkaalle tullut toimittaa asia tiedoksi kirjeitse. Asukas oli jäänyt epähuomiossa pois postituslistalta. Kaavoitus painottelee tapahtunutta ja siitä aiheutunutta vaivaa asukkaalle.

**Mielipide 4:** ” Porin kaupunki on käynnistänyt asemakaavan muutoksen Vähäkatavan alueella (609 1762). Muutoksen perusteena on ilmeisesti Väyläviraston aiheet poistaa Betlehemintiellä sijaitseva ”liikenneturvallisuudeltaan määräysten vastainen rautatietasoristeys”. Korvaava tieyhteys on esitetty kulkeväksi yleiskaava-alueen kautta Väksintien ja Lampaluodontien välille rakennettavalla tiellä.

Tiekunta ei pidä järkevänä ehdotettua korvaavaa tieyhteyttä. Ensinnäkin se asettaa asemakaava-alueella olevien kiinteistöjen kulkuyhteyden eriarvoiseen asemaan muihin tiekuntalaisiin nähden huonontaen sitä oleellisesti nykytilanteesta. Väksintien loppuosaa (Hansholmantien risteyksestä eteenpäin) ei ole varsinaisesti koskaan rakennettu, joten se ei kestä kapeutensa eikä kantavuutensa osalta siihen kohdistuvia suunnitelmassa esitettyjä liikennekuormia.

#### Vaihtoehto 3

Jos tasoristeys poistetaan, niin tiekunta ehdottaa, että uusi korvaava tieyhteys tehtäisiin Betlehemintien loppupäästä Vähäkatavan puiston läpi Porin saaristotielle. Ehdotetun vaihtoehdon rakentamiskustannukset lienevät samaa luokkaa (pohjatutkimuksista riippuen) kaupungin ehdotuksen kanssa, kun huomioidaan myös aiemmin mainitun Väksintie-osuuden perusparantaminen. Vaihtoehto vaatii myös kaavamutoksen, joka olisi järkevää tehdä tässä yhteydessä. Maapohjahan on jo suurelta osin kaupungin omistuksessa.

#### Vaihtoehto 2

Jos tasoristeys poistetaan, niin tiekunta ehdottaa, että uusi korvaava tieyhteys tehtäisiin Betlehemintien alkupäästä Vähäkatavan puiston läpi Porin saaristotielle Tämänkin vaihtoehdon rakentamiskustannukset lienevät samaa luokkaa (pohjatutkimuksista riippuen) kaupungin ehdotuksen kanssa, kun huomioidaan myös aiemmin mainitun Väksintie-osuuden perusparantaminen. Vaihtoehto vaatii myös kaavamutoksen, joka olisi järkevää tehdä tässä yhteydessä. Maapohjahan on jo suurelta osin kaupungin omistuksessa.

#### Vaihtoehto 1

Reposaarentielle (tielaitos)voisi rakentaa tarpeelliset kaistat kääntyvälle liikenteelle tien linjausta hie-man muuttamalla. Silloin olisi myös mahdollista säilyttää joukkoliikennepysäkit lähes nykyisillä paikoillaan. Huomioitavaa on myös, että kyseisessä kohdassa niin autojen kuin junien nopeudet ovat alhaiset.

Kaikista halvin vaihtoehto olisi kuitenkin Tiekunnan mielestä säilyttää nykyinen kulkuyhteys ja tehdä tarpeelliset korjaustoimenpiteet rataan liittyen. Onko nykyinen tasoristeys niin paljon määräysten vastainen, ettei sitä saa parannettua kohtuullisin kustannuksin ? Silloin olisi myös mahdollista säilyttää joukkoliikennepysäkit lähes nykyisillä paikoillaan.

Tiekuntaa huolestuttaa myös kustannusten jako aikanaan päätettävässä loppuratkaisussa. Jos tasoristeys poistetaan, se tietää meille hyvin todennäköisesti ylimääräisiä kustannuksia mm. yksikönnin ja kunnossapidon osalta. Miten kaupunki/väylävirasto aikoo niissä tulla vastaan ? Se selvinnee ilmeisesti vasta jatkoneuvotteluissa ?”

Kaupunkisuunnittelu toteaa mielipiteeseen 4 seuraavasti

Väylävirasto on päättänyt tehdä korvaavan tieyhteyden alkuperäisen luonnostellun linjauksen mukaisesti, joka tarkoittaa Väksintie-Lampaluodontie välistä yhteyttä. Väylävirasto on todennut, että niin Betlehemintien kuin Hansholmantien asukkaille tästä muodostuu kiertohaitta, jota ei kuitenkaan katsota liian suureksi, syntyvä haitta korvataan tiekunnalle tietoisuuden yhteydessä käytävien neuvottelujen tuloksen perusteella. Tieosuudet kunnostetaan niiltä osin kuin tasoristeyksen poistosta aiheuttavan muutoksia alueille kulkemiseen. Tiesuunnitelmat tekee väylävirasto ratatoimituksen yhteydessä. Tieyhteyden rakentamisen ja parantamisen kustannukset eivät tule asukkaiden maksettavaksi. Kunnostettavan tieosuuden luonnoksen voi nähdä liitteen 11 kuvasta, sinisellä viivalla piirrettyinä.

Vaihtoehtoiset reittiehdotukset: Väylävirasto on tutkinut alueelle tehdyt reittiehdotukset ja päättänyt aikataulu- ja kustannussyistä pitäytyä alkuperäisen luonnoksen mukaisessa tielinjauksessa.

**Mielipide 5:** ” Asemakaavan muutos Vähäkatavassa koskien tasoristeyksen poistoa

*Porin kaupunki on käynnistänyt asemakaavamuutoksen Vähäkatavan alueella(609 1762) koskien Betlehemintien tasoristeyksen poistoa. Korvaava tieyhteys on esitetty kulkeväksi yleiskaava-alueen kautta Väksintien ja Lampaluodontien välille rakennettavalla tiellä. Oma ehdotukseni uudelle tielle olisi liitteenä olevan kuvan mukainen, jossa uusi tie tulisi pohjoiselta satamatieltä joko Betlehemintielle tai Betlehemintien ja Väksintien risteykseen. Rakennuskustannukset lienevät samaa luokkaa suunnitellun tien rakentamisen kanssa. Tällä ehdotuksella haen sitä, että jos tasoristeys poistetaan, ei kulku alkupään kiinteistöille kasvaisi tuntuvasti.*

*Toinen asia, mitä ehdotan purettavan tasoristeyksen tilalle olisi, että siihen jäisi kulku jalankulkijoille, niin kuin esimerkiksi Vanha tie-Tattaritie tasoristeyksessä on tehty. Tällä turvattaisiin, ettei linja-autolla kulkevien matka linja-autopysäkille tulisi kohtuuttoman pitkäksi. Itselläniikin on pieniä lapsia, jotka tulevat kulkemaan linja-autolla vielä vuosikausia. Jos ei ylitystä jalankulkijoille järjestetä ja uusi tie tulee kulkemaan Lampaluodontien kautta, tulee kulku bussipysäkille olemaan kohtuuttoman pitkä, jos olemassa olevat pysäkit Betlehemintien kohdalta poistetaan.”*

Kaupunkisuunnittelu toteaa mielipiteeseen 5 seuraavasti

Vaihtoehtoiset reittiehdotukset: Väylävirasto on tutkinut alueelle tehdyt reittiehdotukset ja päättänyt aikataulu- ja kustannussyistä pitäytyä alkuperäisen luonnoksen mukaisessa tielinjauksessa.

Linja-autoyhteydet: Väylävirasto tutkii mahdollisuutta tehdä tasoristeyksen kohdalle kevyen liikenteen tunnelia pyöräilyn ja jalankulun mahdollistamiseksi.

Asemakaavaluonnoksen mielipiteet ovat nähtävissä asiakirjoissa.

## Ehdotusvaiheen muistutukset

Asemakaavamuutoksesta saatiin yhdeksän muistutusta.

### Muistutus 1

Puhelinkeskustelu:

Rissatamantie 5 kohdilta kannattavat linjausta koska siellä kaupungin omistuksia paremmin ja kaupunki tulisi täten tiekunnan osakkaaksi suuremmalla osuudella.

sekä

tuleva pyörätie, kannattavat ajatusta, että pyörätie kulkisi reposaaren maantien ja rautatien välissä vähä- ja isokatavien alueella.

#### Kaupunkisuunnittelun vastaus muistutukseen 1;

*Väyläviraston toimesta tielinjausten eri vaihtoehtoja on tutkittu uudelleen ja uuden tien linjaus tulee kulkemaan sellaista reittiä, joka ottaa parhaiten alueen luonto- ja muut arvot huomioon. Kaupunki tulee kyseisen tien osakkaaksi tehtävässä tietoimituksessa osuutensa mukaisesti. Valittu korvaavan tien vaihtoehto on merkitty suunnitelmakarttaan R315\_3600\_73\_6589\_Tutkitut\_vaihtoehdot\_kmv\_344+700-347+400, joka on kaavan liitemateriaalina.*

*Pyörätien linjauksen toive välitetty asiaa hoitavalle kaavoitusarkkitehdille.*

### Muistutus 2

Porin kaupunginhallitukselle.

Kaupunkisuunnittelu toteaa aikaisempiin mielipiteisiin vastatessaan "Väylävirasto tutkii Mahdollisuutta tehdä tasoristeyksen kohdalle kevyen liikenteen tunnelia..."

Jos tunnelin rakentaminen toteutuu niin tämä muistutus on aiheeton. Huoli onkin jos tunnelia ei voi rakentaa, silloin on aikaisempien mielipiteiden lisäksi huomioitava että Betlehemintien kohdalla on alueen asukkailla ainoa kulkupaikka etelänpuoleiselle ranta-alueelle ja kalastusvesille. Myös tulevaan maantien suuntaiseen jalankulku ja pyörätiehen liittyminen tulee huomioida.

#### Kaupunkisuunnittelun vastaus muistutukseen 2;

*Radan alitusta kevyelle liikenteelle on tutkittu vaihtoehtona, joka on sittemmin hylätty.*

*Kevyen liikenteen kulku tapahtuu korvaavan tieyhteyden kautta. Tasoristeyksen kohdalle ei jää kulkuyhteyttä. Kevyt liikenne liittyy uuteen kevyen liikenteen väylään Porin saaristotien kautta.*

### Muistutus 3

Väksin-Hansholman yksityistien tiekunta

... Väylävirasto ”tutkii mahdollisuutta tehdä tasoristeyksen kohdalle kevyen liikenteen tunnelia”. Tutkia toki voidaan, mutta emme usko, että Väylävirasto ryhtyy koskaan erittäin kalliiseen tunnelinrakennustyöhön.

Kun tasoristeys suljetaan niin alueen asukkaat etsivät suorimman reitin radan yli esim. lähimmille bussipysäkeille. Onko tämä sitten turvallista? Betlehemintiellä on päivittäistä kevyttä liikennettä suuntautuen lähinnä Reposaarta kohti. Reposaarentielle on suunnitteilla tulevaisuudessa kevyenliikenteenväylä, mikä tulee lisäämään liikennettä myös Betlehemintiellä. Mielestämme em. ongelma on helposti ratkaistavissa muuttamalla nykyinen tasoristeys kevyen liikenteen väylän tasoristeykseksi. Näin risteys ei olisi enää ”liikenneturvallisuudeltaan puutteellinen” (mitoitusajoneuvo polkupyörä, lev. väh. 3 m ja väh. 8 m tieliittymään ). Ratkaisu olisi helposti toteutettavissa rakenteellisilla toimenpiteillä ja olisi erittäin halpa tunneliin verrattuna.

Haluamme vielä muistuttaa, että suurin osa osakkaistamme ei ole samaa mieltä korvaavan tieyhteyden rakentamisesta alkuperäisen suunnitelman esittämään paikkaan. Väylävirasto perustelee alkuperäiseen suunnitelmaan pidättäytymisellään ”lisäselvitystarpeet ja niistä aiheutuva toteutuksen viivästyminen”. Mielestämme meille niin tärkeässä asiassa ei saa olla kysymys ajan puutteesta. Pikeminkin tuntuu, että kysymys on ollut hyvän tahdon puutteesta. Eikö olisi ollut aikaa edes yhden vaihtoehdon (esim. VE 2) tutkimiselle, jolloin olisi saatu vertailevaa tietoa edes näiden kahden kohteen välillä? Vaihtoehtojen selvittämättä jättäminen loukkaa alueen asukkaiden oikeusturvaa merkittävästi.

Myös Satakuntaliitto pitää tärkeänä, että korvaavan tieyhteyden toteuttamisen edellytykset selvitetään perusteellisesti. Mielestämme vain yhden vaihtoehdon tutkiminen ei ole riittävän perusteellista.

Porin kaupunki toteaa myös, ettei muutosta kaavaan tule viedä hyväksymiskäsittelyyn ennen kuin korvaavan kulkuyhteyden edellytykset on lainvoimaisesti ratkaistu. Ymmärtääksemme tämä lausunto pitää sisällään myös eri vaihtoehtojen vertailun.

Korvaavan tieyhteyden käytettäväksi leveydeksi on esitetty 5,5 m. Tiekuunta edellyttää kuitenkin, että varsinaisen tien (poislukien ojat) leveyden pitää olla vähintään 6 m, jolloin se mahdollistaa asiallisen kunnossapidon myös talvisin. Kerrosvahvuutta ei ole poikkileikkauspiirroksessa esitetty, mutta minimi on mielestämme 70 cm.

Tiekunta on järjestäytynyt vuonna 2019 ja tuolloin on Maanmittauslaitoksen toimesta tehty ositukset. Nyt edessä on uusi ositus vain neljä vuotta myöhemmin. Tiekunta pitääkin uutta osituskustannusta kohtuuttomana huomioiden, että toimenpide on tehtävä viranomaisten merkittävästi heikentäessä tiekunnan jäsenten liikkumismahdollisuuksia sulkemalla Betlehemintien risteyskulun sekä

---

lisätessä tienhoitokuluja uuden, pitkän kiertotien myötä. Tie kunta edellyttää, että kaupunki kattaa uuden osituksen kustannukset.

Tiekunnan näkemyksen mukaan olisi kohtuullista, että uuden kiertotieosuuden hoito kokonaisuudessaan tulisi kaupungille. Nyt katkaistavan Betlehemintien ja Väksintien alkupään asukkaat ovat nykyisellään kaupungin hoitamalla tieosuudella eivätkä kuulu tiekuntaan. Mikäli uuden kiertotien hoitokulut tulevat tiekunnalle, tie kunta edellyttää, että Betlehemintien ja Väksintien alkupään asukkaat osallistuvat myös tiekuntaan, koska tulevat käyttämään tiekunnan ylläpitämää yksityistietä merkittävän pitkältä matkalta.

#### Kaupunkisuunnittelun vastaus muistutukseen 3;

*Radan alitusta kevyelle liikenteelle on tutkittu vaihtoehtona, joka on sittemmin hylätty.*

*Merkittään tiedoksi jatkotoimenpiteitä varten*

*Alueelle esitetty tieyhteys on edelleen luonnos, koska asiassa ei ole tehty lopullista päätöstä. Alueella on myös tehty lisää luontoselvityksiä mahdollisten vaihtoehtojen tielinjauksien alueilla.*

*Uusia vaihtoehtoja on tutkittu, ja parhaaksi katsottu tieyhteys toteutetaan.*

*Asemakaavamuutosta ei viedä hyväksymiskäsittelyyn ennen kuin kaikki on riittävän selkeää asemakaavan ja korvaavan tieyhteyden osalta.*

*Korvaava tieyhteys tehdään käyttötarkoitukseen sopivan leveäksi ja kerrosvahvuuksiltaan kantavaksi. Tien leveyteen voi toivoa levennystä tietoituksen laatijoilta sivuston <https://vayla.fi/pori-mantyluoto-radan-perusparannus> kautta. Tai ottamalla yhteyttä Väylän vastuuhenkilöön, löytyy em. sivustolta kohdasta Yhteystiedot.*

*Uusi tie kunta määrittää tehtävän ratatoimituksen/tietoituksen yhteydessä ja tiekunnan perustamiskulut kuuluvat Väyläviraston projektin korvattaviksi.*

*Uusi tie tulee yleiskaava-alueelle ja on siksi yksityistie.*

*Tiekunnan osakkaat määrittää tietoituksen yhteydessä.*

#### **Muistutus 4**

Uusi tie menee tilojen Saarenmaa ja Isoniitty alueilla. Tiloilla on maa-alueita myös tien eteläpuolella, minne nyt pääsy estyy siksi vaaditaan tienlytysliittymät molempien tilojen alueille. (kuva liitteenä ehdotetuista paikoista)

Tien alle jäävät alueet ovat osa Ryyperinlahden kuivausaluetta, myös veden esteetön pääsy on huomioitava, Pohjois-Etelä -suunnassa.

#### Kaupunkisuunnittelun vastaus muistutukseen 4;

---

*Uusi tielinjaus toteutetaan uusien suunnitelmien mukaisesti, tarvittavat maatalousliittymät tehdään jos niille on tarve. Veden esteetön pääsy turvataan ojarummuin.*

### **Muistutus 5**

Valitus asemakaava muutokseen 6091762 Betlehemintie. Olemme vastaan sitä, että nykyinen liittymä suljetaan. Kuten kuvasta (liite)näkyy, niin voisi hyvin rakentaa liittymiskaistat suoristamalla vähän Reposaareen menevää maantietä. Jos muut ylikulut on mahdollista pitää ja muuttaa, niin ei Betlehemin ylikulku voi olla ylipääsemätön muuttaa samanlaiseksi.

Kuudenkymppin rajoitus voisi jatkua Vaasa-Ahlaisten tien risteykseltä tänne asti niin turvallisuus parantuisi

entisestään. Varmaankin tämä olisi halvin vaihtoehto ja ei tarvitsisi mennä yksityisten maille ,mikä aina aiheuttaa harmia ja närästystä.

Toiseksi paras vaihtoehto olisi Betlehemintien loppupäästä saaristotielle. Alikuku olisi vaikea ja kallis toteuttaa koska tulva-alueella oleva tunneli täytyisi vedellä ilman jotain pumppuasemaa, mikä tuo lisäkustannuksia.

*Kaupunkisuunnittelun vastaus muistutukseen 5;*

*Reposaaressa maantiellä ei ole riittävästi tilaa lehdä kääntyville lisäkaistoja. Asiaa on tutkittu suunnittelijoiden toimesta riittävässä määrin.*

*Sellaiset ylikulut poistetaan, joihin ei ole mahdollista saada riittävästi vähintään 40-50m suojaetäisyyttä rautatiehen.*

*Maanteiden nopeusrajoituksista voi olla yhteydessä esimerkiksi Varsinais-Suomen ELY-keskukseen.*

*Uusi tieyhteys tulee tehtyjen lisäselvitysten ja saatujen palautteiden perusteella Rissatamantien kohdilta voimalinjan viera Porin saristotielle. Radan alitusta kevyelle liikenteelle on tutkittu vaihtoehtona, joka on sittemmin hylätty.*

### **Muistutus 6**

Haluan, että mielipiteeni otetaan huomioon kaavamuutosasiassa. Osa koskee Porin kaupunkia ja osa väylävirastoa. Katson, ettei kaavassa voi Porin kaupunki sekä väylävirasto keskenään sopia tie-  
ratkaisuisista. Muut tahot (tiekunta ja maanomistajat) on sivuutettu ja Väyläviraston ratatoimitukset ovat kesken. On pidetty vain alustava kokous 5/2022. Sen jälkeen ei ole otettu yhteyttä mitenkään asian tiimoilta. Katson, että jos kaava etenee, niin vaikutusmahdollisuudet Väyläviraston hankkeelle ovat menneet. Pitäisi olla kuulemiset sekä valitusmahdollisuus. Tässä hankkeessa loukataan

ihmisten oikeusturvaa. Väylävirasto muka suunnittelee korvaavaa alitusta radan alta. Mielestäni kaavassa täytyy näkyä varaukset alitukselle sekä korvaaville tieehtouksille radan vierestä. Tyltyn kaavassa tielinjaus kulkee satamatien eteläpuolella myötäillen voimalinjaa sekä rautatietä. Miksei samasta kohtaa voi lähteä pohjoissuuntaan kohti Vähäkatavaa. Näin on Väylävirastolle ehdotettu. Luontoselvitys on tehty.

... Mäntyluoto–Tahkoluoto -pyörätien alustavassa kokouksessa ei katsottu Metso-suojelun vaikuttavan hankkeeseen. On vaikea ymmärtää, kun vain rata on välissä.

Tien käyttökustannukset jäävät tien käyttäjien kustannettaviksi. Tällä hetkellä vähäkatavalaiset eivät ole Väksin-Hansholman tien osakkaita. Jos tie toteutuisi Väyläviraston yksipuolisen suunnitelman mukaan, olisivat Vähäkatavan sekä lähialueen asukkaat suurimmat yksikkömaksun suorittajat. Väksin-Hansholman yksityistiealueella sijaitsee esim. vesistön ylittävä silta. Sen kustannukset jakautuvat yksikkömäärien mukaan. Vähäkatavalaiset, jotka ovat olleet ilman maksuja, ja alkupäässä asuvat tieosakkaat joutuvat suurimmiksi maksajiksi. Jos tie tehtäisiin ratavartta pitkin, niin kuin on ehdotettu, olisivat kyseiset asukkaat pienimpiä maksajia tiekunnassa. Aikaa myöden tienhoitokunnalle tulee sillan uusiminen eteen. Kaavassa mainittu laiton tiepätkä tuntuu ihmeelliseltä maininnalta. Kaupunki on itse ollut perustamassa tienhoitokuntaa 2019, jolloin ei ollut mitään ongelmaa.

Väyläviraston on hoidettava kunnialla lupaamansa asiat, eikä se voi vedota aikataulu- tai kustannussyihin. Kaava ei saa edetä ennen kuin Väylävirasto hoitaa osuutensa.

#### Kaupunkisuunnittelun vastaus muistutukseen 6;

Tasoristeyksen poistossa ja ratatoimituksen teossa Väylävirasto (Valtio) on määräävä taho. Porin kaupungin osuus asiassa on tehdä tarvittava muutos asemakaavaan, sikäli kun tasoristeys on asemakaavan alueella. Väylävirasto tiedottaa hankkeiden etenemisestä ja aikatauluista omilla hankesivullaan (<https://vayla.fi/pori-mantyluoto-radan-perusparannus>). Hankkeen tiedottamisesta vastaavalle taholle voi esittää mielipiteensä tiedottamisen sujumattomuudesta em. sivuston kautta.

Olisi toivottavaa, että perusteltaisiin, miten ihmisten oikeusturvaa loukataan. Osallisten kuulemista toteutetaan kaavatyoässä MRL ja MRA pykälien mukaisesti.

Radan alitusta kevyelle liikenteelle on tutkittu vaihtoehtona, joka on sittemmin hylätty.

Tielinjauksia tutkitaan edelleen... (korvaavan tielinjauksen vaihtoehto päätetty 10/2025)

Alueella tehdään loppukevään ja syksyn -23 aikana luontoselvityksiä. Niiden valmistuttua jatketaan kiertoyhteyden suunnittelua myös vaihtoehtoisin linjauksin.

Reposaaren maantien katavien kohdalla olevilla etelänpuoleisilla alueilla Metso-alueiden rajausta muutettiin hieman kevyen liikenteen väylän toteuttamisen mahdollistamiseksi.

Tiekunta ja sen osakkaat määrittävät Väyläviraston ratatoimituksen yhteydessä tehtävässä tietoimituksessa.

Asemakaavassa eikä selostuksessa ole mainittu laittomia tienpätkiä.

---

Merkitään tiedoksi jatkosuunnittelua varten.

### **Muistutus 7**

Referoitu pääkohdat:

Ei ole saanut tiedotetta tai kirjettä, vaikka on vaikutusalueen maanomistaja.

Matka lähimpiin palveluihin pitenee noin 3,8 km.

Vähäkatavan kylän elinvoimaisuus heikkenee

... Ette käytä olemassa olevaa infrastruktuuria, koska ette huomioi Väyläviraston radan vierustaa saatika Fingridin 110 kV voimalinjan reunoja potentiaalisena rakentamisolustana. Maisemallisena arvona näkisin sen ettei neitseellisiin saaristometsiin koskettaisi vaan käytettäisiin jo valmiiksi rakennettua maata....maakuntakaavassa vielä korostetaan avoimien viljelymaiden merkitystä...

Suunnittelualueen kautta kulkee 110kV voimalinja, sen vieressä on varaus toiselle.

Suunnitelma asemakaavasta, jossa sijaitsee 9 tonttia aiheuttaa eriarvoiseen asemaan joutuvia ongelmia, jotka tosin ovat ratkaistavissa ja, jotka pitääkin ratkaista, ennen kuin mahdollinen kaavamuu-  
tos saa lainvoiman. Kaava-alueen läpi johtavan tien jatkona on yksityistie, jonka varrella on yli 50 osakasta.

Alueella on pumppuasema, jossa mm. Pori kaupunki on osakkaana. Asema on vanha, mutta pitää huolen siitä, että Lampaluodon keskiosan alueet pysyisivät kuivana, vaikka merivesi nousikin. Yh-  
tenä tulvapenkkanä on edellä mainittu tie, lisäksi Pohjoinen satamatie sekä Reposaaren maantie.

Metso alueet

Yksi ehdotuksien korvaavista tielinjauksista meni rata-alueen laitaa pitkin. Tien todennäköisesti luon-  
tevin paikka olisi siinä ja kaavan vuorovaikutusmenettelyssä tuosta ei ollut eriäviä kommentteja.

Kaupunkisuunnittelu toteaa, Koulumatkalaisten ja muiden julkista liikennettä käyttävien tarpeita tar-  
kastellaan tehtävän ratatoimituksen yhteydessä. Vaadin, että tämä asia käsitellään jo kaavaa laadit-  
taessa.

Tiekunta määritellään uudelleen ratatoimituksen yhteydessä, jossa tarkastellaan aiheutuvia haittoja  
ja niiden kompensoimista.... Ei ole muodostettu uutta tieosuuskuntaa yms. Miten tieosuuskunta on  
ajatus muodostaa kun kaava-asukkaat tulevat kulkemaan yksityisen tien kautta? Heille nousee tie-  
maksut nolasta huomattaviksi, koska ovat pisimmällä tien päässä. Samalla kaava-asukkaiden harti-  
oille tulevat mm. yksityistien sillan kunnossapito yms. Mitä suunnittelu tarkoittaa aiheutuvien haittojen  
kompensoinnilla?

Väylävirasto tutkii mahdollisuutta tehdä tasoristeyksen kohdalle kevyen liikenteen tunnelia pyöräilyn  
ja jalankulun mahdollistamiseksi.

---

Vaihtoehtoinen reititys, Väylävirasto on tutkinut alueella tehdyt reittiehdotukset ja päättänyt aikataulu- ja kustannussyistä pitäytyä alkuperäisen luonnoksen mukaisessa tielinjauksessa.

Kiertohaitta - ei kuitenkaan katsota liian suureksi ... ja ... myöhemmin muotoillaan lievää suuremaksi kiertohaitaksi.

Porin infrajohtamisen lausunto, Infrajohtaminen katsoi, ettei asemakaavamuutosta, jossa ainoa kulkuyhteys poistetaan, tule viedä hyväksymiskäsittelyyn ennen korvaavaan kulkuyhteyden edellytykset on ratkaistu. Painotan myös tätä.

Suunnittelu linjaa, että uuden tieyhteyden toteutus Lampaluodontieltä Väksintielle tapahtuu alustavien luonnostelujen mukaan osittain kaupungin omistaman peltoalueen ja osittain yksityisten omistamien metsäalueiden läpi. Tässä kohtaan voin kartoja tulkitsemalla todeta päättäjien harhaan johtamista, sillä kaupunki ei noita peltoja omista. Linjaus kulkee vain yksityisten metsien ja peltujen läpi. Toki olisin luullut, että kaupunki edes vähän linjaisi tietä omia maitaan hyödyntäen, mutta taitavasti on ojen viertä pitkin menty.

Kaupunkisuunnittelun vastaus muistutukseen 7;

*Osalliskirje on vapaaehtoinen tiedoksiantomuoto. MRL 65 § 1 mom mukaan ”Kaavaehdotus on asetettava julkisesti nähtäville. Nähtäville asettamisesta on tiedotettava kaavan tarkoituksen ja merkityksen kannalta sopivalla tavalla. Kunnan jäsenille ja osallisille on varattava tilaisuus esittää mielipiteensä asiassa (muistutus).” ja MRA 27 § 3 mom mukaan ” Nähtäville asettamisesta ja oikeudesta muistutuksen tekemiseen on ilmoitettava niin kuin kunnalliset ilmoitukset kunnassa julkaistaan, jollei asian merkittävyys edellytä laajempaa tiedottamista”. Kaavan paikallisen merkityksellisyyden vuoksi, kaavoitus on lähettänyt alueen asukkaille ja osallisille kaavan nähtäville asetetun aineiston myös kirjeenä. Koska muille alueen osallisille on lähetetty ko. kirje, olisi muistuttajalle tullut myös lähettää vastaavat dokumentit kirjeenä. Kaavoitus pahoittelee tapahtunutta.*

*Etäisyys palveluihin pitenee korvaavan tieyhteyden verran. Lopullinen matka selviää vasta tieyhteyden toteuduttua.*

*Pienen alueen elinvoimaisuutta on hankala mitata sillä, että tieyhteys alueelle muuttuu*

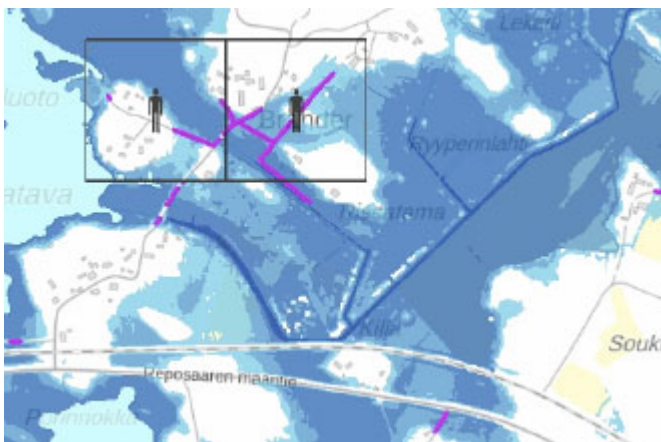
*Voimalinjan vierustan maaperä suunnittelualueella ei välttämättä ole niin kantava, että siihen olisi järkevää perustaa tie. Kaavoituksen alueen asukkaalta saadun tiedon mukaan voimalinjan perustuksia varten jouduttiin tekemään perustukset syvälle maahan, että riittävä vakaus sähkölinjan pylväille saavutettiin. Rautatieliikenteellä on omat turvaetäisyytensä, liian lähelle rataa ei voi tehdä tietä.*

*Alueelle ei olla suunnittelemassa minkäänlaista rakentamista, joka muuttaisi viljelymaiden avoimuutta, rakennettava uusi tie ei ole sellainen rakenne, joka tukkisi tai estäisi näkymiä viljelymailla.*

*Näinhän yleiskaavassa on, ja myös siksi kyseiselle voimalinjan turva-alueelle ei voi järkevästi suunnitella tietä, koska alue on varattu voimalinjalle.*

Asiaa ratkotaan ratatoimituksen yhteydessä tehtävässä tietoimituksessa, jossa määritellään mm. tiekunnan osakkaat.

Ote alueen tulvakartasta.



Sininen viiva kuvaa avo-ojaa, jolla on suora yhteys Pihlavanlahteen. Mikään pumppu ei kuvan tulvatilanteessa pysty pitämään sinisellä kuvattua aluetta kuivana. Violetit viivat kuvaavat tulvan alle jääviä tieosuuksia. Tulvatilanne on tulvariskikartoituksessa käytettävä, kerran 250 vuodessa tapahtuva meritulva. Vesi pääsee alueelle Väksintien sillan alitse tai mikäli sillan rumpu on tukittavissa, tulvan noustua riittävän korkealle, tien ylitse tai alueen matalampien osien kautta.

Kaavoituksessa otetaan Metso -alueet ja niiden arvotukset huomioon. Kuten muistuttaja toteaa, Metso-alueeksi hakeminen on täysin maanomistajan kannalta vapaaehtoinen toimenpide. Uusi tielinjaus on luonnosteltu kulkemaan sellaisen alueen kautta, jossa haitta Metso-alueille on vähäisin.

Rautatieliikenteellä on omat turvaetäisyytensä, liian lähelle rataa ei voi tehdä tietä. Radan viereistä tietä on vaihtoehtona tutkittu, mutta lopullinen ratkaisu tielinjasta on vielä tekemättä. Päätös tielinjauksesta tehdään kun alueen kaikki luontoselvitykset on tehty ja tulokset ovat saatavilla.

Merkitään tiedoksi jatkotoimenpiteitä varten

Tiekunta perustetaan ko. ratatoimituksen yhteydessä tehtävässä tietoimituksessa, jossa tiekunnan osakkaat määritellään. Haittojen kompensointi tarkoittaa tiekunnalle osoitettavaa rahasummaa, jonka perustettava tiekunta voi käyttää parhaaksi katsomallaan tavalla tien ylläpitoon.

Asiaa on tutkittu ja todettu, ettei vaihtoehto ole toteuttamiskelpoinen.

Alueelle tehtyjen luontoselvityksien ja saadun palautteen perusteella vaihtoehtoinen reitti Rissatamantien kohdilta Porin saaristotielle toteutuu..

Lievää suurempaa kiertohaittaa ei katsota liian suureksi.

Asemakaavamuutosta ei viedä hyväksymiskäsittelyyn ennen kuin kaikki on riittävän selkeää kaavan ja korvaavan tieyhteyden osalta.

---

*Kaavoituksen kanta on, että tieyhteys kulkisi mahdollisimman paljon kaupungin omistamien maiden kautta. Päivitetty liitekarta on luonnos lopullisesta suunnitelmasta. Valittu vaihtoehto on kaavan liitemateriaalina ja esitetty myös kohdassa 6.1.*

*Merkitään tiedoksi jatkotoimenpiteitä varten*

### **Muistutus 8**

Väksintien leveys on 5m Hansholmantien tienhaarasta pohjoiseen. Jos kapea tieosuus kiinteistön 609-420-1-265 kohdalla tulee kunnostettavaksi ja levennettäväksi, niin voiko Väylävirasto myös suunnitella tielinjauksen vedettäväksi kaupungin omistaman kiinteistön 609-420-1-308 alueen läpi kiinteistön 609-420-1-265 pohjoisrajan tuntumassa. Siten estetään halkomasta olemassa olevia

yksityiskiinteistöjä, joiden käyttötarkoitus saattaa ehdotetun tielinjauksen johdosta merkittävästi heikentyä. Palaute koskee n 100m kunnostettavan tieosuuden uudelleen linjausta.

*Kaupunkisuunnittelun vastaus* *muistutukseen 8;*

*Kaavoitus on esittänyt tiesuunnittelijoille tielinjauksia vedettäväksi kaupungin maiden kautta paikoissa, jossa se on mahdollista. Tällä tavoin vähennetään maanomistajille koituvaa haittaa.*

### **Muistutus 9**

Ehdottaisin, että Betelehemintieltä tehdään tielinjaus radan vartta Taukotielle, joka samalla palvelee kevyeen liikenteen väylänä ja kokoojatienä, mahdollistaen tulevan kevyenliikenteen väylän rakentamisen omalta osaltaan. Ehdottamani tielinjaus tyydyttäisi alueen asukkaiden tarpeita, sillä liikenne alueen kiinteistöille on hyvinkin vähäistä, eikä näin ollen kevyelle liikenteelle synny varaa koska kyseinen nopeusrajoitus olisi 30 km tunnissa. Näin tehtynä kokoojatie on huomattavasti halvempi ratkaisu, mikä lisäksi se säilyttää alueen asukkaiden kulkemisen ilman suurempaa haittaa nykytilanteeseen verrattuna.

Saamani tiedon mukaan kevyen liikenteen väylästä on yleisötilaisuus 21.2.2023, jossa tämä esittämämme tielinjaus on hyvä ottaa huomioon. Kahden hankkeen yhdistäminen on yhteiskunnallisesti taloudellisempi ratkaisu, minkä lisäksi se on alueen asukkaille paras vaihtoehto.

*Kaupunkisuunnittelun vastaus* *muistutukseen 9;*

*Ehdotettu linjaus aivan radan vartta ei ole mahdollinen vaihtoehto raideliikenteen turvamääräysten vuoksi.*

Merkitään tiedoksi jatkosuunnittelua varten.

Asemakaavaehdotukseen saadut muistutukset ovat nähtävissä asiakirjoissa.

#### 4.3.4. Viranomaisyhteistyö

##### Luonnosvaiheen viranomaislausunnot

Asemakaavamuutoksesta saatiin 10 lausuntoa.

**Carunan** lausunto: *Kaava-alueella ei sijaitse Caruna Oy:n sähköverkkoa.*

*Kaupunkisuunnittelun vastaus, merkitään tiedoksi*

**DNA Oyj:n** lausunto ” DNA Oyj (DNA) on tutkinut osaltaan Porin Vähäkatavan 75. kaupunginosan asemakaavan muutoksen 609 1762 ja toteamme seuraavaa:

*DNA Oyj:llä ei ole huomauttamista ko. asemakaavaluonnoksen sisältöön. Alueella on nykyisin DNA:n omistamia telekaapeleita, joiden sijainti tulisi huomioida varsinkin kaava-alueella rakennettaessa. (Liite 1). Jos kaava-alueella olevien DNA:n omistamien telekaapelien sijaintia ei voida säilyttää, tulee niille osoittaa uusi korvaava reitti. Tarvittaessa toimitamme reittitiedot kaapeleista.”*

*Kaupunkisuunnittelu toteaa DNA Oyj:n lausuntoon, että asia on saatettu katualueen suunnittelusta vastaaville tahoille tiedoksi.*

**Varsinais-Suomen ELY-keskuksen** lausunto: ” Yleistä

*ELY-keskus näkee hyvänä kaavahankkeen tavoitteen rautatietasoristeyksen poistamisesta ja korvaavan yhteyden järjestämisestä.*

*Maankäyttö- ja rakennuslain 42 §:n mukaan yleiskaava on ohjeena laadittaessa ja muutettaessa asemakaavaa. Edelleen maankäyttö- ja rakennuslain 54 §:n mukaan laadittaessa asemakaavaa alueelle, jolla ei ole oikeusvaikutteista yleiskaavaa, on asemakaavaa laadittaessa soveltuvin otettava huomioon, mitä yleiskaavan sisältövaatimuksista säädetään. Oikeusvaikutteisen yleiskaavan puuttessa maakuntakaava ohjaa asemakaavan laadintaa. Tämä tulee ottaa huomioon asemakaavan muutosta laadittaessa.*

*ELY-keskus toteaa lisäksi, että suunniteltu korvaava uusi tieyhteys sijoittuu osittain asemakaava-alueen ulkopuolelle ja että laadittavassa kaavaselostuksessa on syytä arvioida tämän uuden tieyhteyden vaikutuksia myös asemakaavan ulkopuoliselta osin, mm. mahdolliset vaikutukset kulttuuriympäristöön ja luontoon. Kaavahankkeen yhteydessä on varmistettava toteuttamiskelpoisuus myös asemakaavan ulkopuolisen yhteyden osalta.*

*Luonnonsuojelu*

*Luontoselvityksen laadinta on tarpeen Väksintien ja Lampaluodontien (yt 13002) väliselle suunnitellulle uudelle tielinjalle. Muutoin kaavaluonnoksesta ei ole huomautettavaa luonnonsuojelun osalta.*

*Liikenne*

*Asemakaavamuutoksella poistetaan rautatietasoristeys sekä samalla liittymä Mäntyluoto-Reposaari maantielle 269. Tältä osin muutoksella saavutetaan selkeä parannus liikenneturvallisuuteen alueella.*

Lausuttavaksi lähetetystä kaavan valmisteluaineistosta ei käy ilmi kaavaratkaisun perusteluja eikä sen vaikutuksia. Ehdotuksen yhteydessä on hyvä esitellä kaavaselostuksessa kaavahakkeeseen liittyviä suunnitelmia ja selvityksiä, toteuttamisen aikataulua sekä kaavamuutoksen vaikutuksia.

Koska maantien alue (LT) ei sisälly asemakaavaan, asemakaavan ratkaisuna liittymänuolen poistaminen ei vahvistu kaavamuutoksella. Jotta liittymänuoli voidaan asemakaavamuutoksella poistaa, tulee kaava-alueeksi sisällyttää maantiealue (LT) liittymänuolen kohdalla.

Liikenteen osalta ELY-keskus toteaa, että uuden ajoreitin suunnitellulle liittymälle Anttooran maantielle (yt 13002) tulee hakea lupa Pirkanmaan ELY-keskuksesta.

#### *Tulvavaara ja rakentamiskorkeus*

Suunnittelualueen uuden kulkuyhteyden linjaus sijaitsee meritulva-alueella. Alueita voi jäädä eristykseen meritulvan aikana, ellei uusien teiden korkeustaso ole riittävä. Katualueen ja suunnittelualueen ulkopuolelle suunnitellun tieyhteyden korkeustasot tulee mitoittaa vähintään 1/250 v meritulvan varalta. Nykyiset poistuvat liittymät ovat tulvakorkeuden 1/250 v yläpuolella.

Tämä lausunto on laadittu yhteistyössä luonnonsuojeluyksikön ja vesiyksikön kanssa ja se sisältää myös Liikenne ja infrastruktuuri -vastualueen lausunnon.”

Kaupunkisuunnittelun vastaus:

Yleiskaava ja maakuntakaava on otettu asemakaavamuutosta laatiessa huomioon. Satakunnan museo toteaa lausunnossaan ” Suunnittelualue ei sijoitu mihinkään arvokkaaseen kulttuuriympäristöön”.

Väylävirasto on teettänyt alueelle luontoselvityksen alkusyksyn 2022 aikana (Muu asiakirja 2)

Kaavamuutosaluetta on laajennettu koskemaan LT alueelta liittymänuolen kohta.

Uudet liittymä-asiat hoitaa Väylävirasto ratatoimituksen yhteydessä tehtävässä yksityistietoitumisessa.

Uuden suunnitellun tielinjan alueella on 1/250a tulvariskialueita uuden ja parannettavan tielinjauksen alueella. Tulvariski otetaan huomioon tiesuunnitelmissa. (Liite 9)

Miutoin: Merkitään tiedoksi

**Satakunnan museon** lausunto: ” Asemakaavan muutos koskee Betlehemintien rautatietasoristeyksen kaavamerkintöjen ja kaavamääräysten poistamista sekä Betlehemintien katualueen jatkamista Väksintien suuntaan. Asemakaavan muutoksessa poistetaan liikenneturvallisuudeltaan puutteellinen rautatietasoristeys ja osoitetaan kiinteistöille ja tiloille uusi ajoreitti.

Suunnittelualue sijaitsee Vähäkatavan kaupunginosassa Reposaaressa Maantien pohjoispuolella noin 23 km päässä kaupungin keskustasta. Osallistumis- ja arviointisuunnitelman selostuksen mukaan vaikutusalue on n. 1,65 km<sup>2</sup> laajuinen ja käsittää myös Lampaluodon länsiosan. Suunnittelualueelle ei ole vielä laadittu kaavaselostusta. Suunnittelualueella ei ole oikeusvaikutteista yleiskaavaa ja

---

asemakaavat ovat vuosilta 1981 ja 2001. Suunnittelualue ei sijoitu mihinkään arvokkaaseen kulttuuriympäristöön, mutta vaikutusalue sisältää maakunnallisesti merkittävän Branderin saaristolaistilan

Väksintien varressa. Betlehemintien katualue on tarkoitus jatkaa Väksintien suuntaan ja toteuttaa asemakaava-alueen ulkopuolella uusi tielinjaus Väksintieltä Lampaluodontielle kaupungin omistamien ja maahankinnalla saatavien alueiden kautta. Kyseinen linjaus on esitetty luonnoksena osallistumis- ja arviointisuunnitelman selostuksessa sivulla 4. Uuden tien tarkempi linjaus ja tasoristeyksen poisto esitetään ratatoimituksen yhteydessä. Alustavissa suunnitelmissa uusi tielinjaus tulee pirstomaan sekä metsäalueita että pienimittakaavaista viljelymaisemaa. Satakunnan Museo esittää, että kaavan muutoksen vaikutuksia alueen rakennettuun ympäristöön sekä viljelymaisemaan sekä luontoon tulisi arvioida myös asemakaavan ulkopuolisilta osin. Suunnittelualueelta ei tunneta arkeologista kulttuuriperintöä. Satakunnan Museolla ei ole toimialansa puitteissa muuta huomautettavaa kaavahankkeesta.”

Kaupunkisuunnittelun vastaus: Branderin saaristolaistilan kautta kulkee Väksintie, jota tullaan parantamaan kestävästi kasvava liikenne. Parannustoimet tehdään tilan liepeillä / alueella niin vähäeleisesti kuin mahdollista, pyrkimyksenä säilyttää miljöö mahdollisimman koskemattomana. Tie pyritään lopullisissa suunnitelmissa asettamaan maisemaan siten, että sen aiheuttama haitta on mahdollisimman vähäinen. Kuitenkin on otettava huomioon mahdollinen meritulva, noin +2m 1/250a kyseisellä alueella, joka aiheuttaa tien korkeustasolle omat vaatimuksensa.

Muutoin: Merkitään tiedoksi.

**Porin infrajohtamisen lausunto:** ” Asemakaavamuutoksessa on tarkoitus poistaa tasoristeysmerkinä Betlehemintieltä, joka on radan pohjoispuolella sijaitsevien tonttien tällä hetkellä ainoa kulkuyhteys. Kaavamuutoksen OAS:ssa on osoitettu alustava uusi tienlinjaus Lampaluodontieltä. Tiedot tien toteuttamisedellytyksistä tai -tavasta ovat kuitenkin vielä tässä vaiheessa vajavaiset. Infrajohtaminen katsoo, ettei asemakaavamuutosta, jossa ainoa kulkuyhteys poistetaan, tule viedä hyväksymiskäsittelyyn ennen korvaavan kulkuyhteyden edellytykset on lainvoimaisesti ratkaistu.

Tasoristeyksen poistaminen ja korvaavan tieyhteyden toteuttaminen yksityistienä Lampaluodontieltä aiheuttaa tilanteen, jossa yksityistien kautta ajetaan asemakaava-alueen tonteille. Tällainen tilanne on todettu haastavaksi esimerkiksi Levon alueella, jossa teiden kunnossapitovastuu on aiheuttanut ongelmia. Asemakaavamuutoksen sijaan yhtenä vaihtoehtona olisi hyvä pohtia asemakaavan kumoamista kyseiseltä alueelta.

Mikäli asemakaava päätetään pitää voimassa, rakennusoikeuden ja -kelpoisuuden selventämiseksi kaavamuutoksessa olisi hyvä pohtia puistossa sijaitsevan rakennuspaikan 609-430-9-16 muuttamista tontiksi, mikäli tähän ei ole estettä esimerkiksi voimalinjasta johtuen.

Tontti 609-75-2-1 on kaupungin omistama ja vuokraama rakennettu tontti. Junaradan läheisyydestä aiheutuvia mahdollisia vaatimuksia tontille tulee selvittää ja tarvittaessa täydentää kaavamääräystä.”

Kaupunkisuunnittelun vastaus: Kaavoitus on harkinnut asemakaavan kumoamista yhtenä vaihtoehtona, kuitenkin tällä erää asemakaava on päätetty pitää voimassa. Puistossa oleva kiinteistö 609-430-9-16 on yksityisessä omistuksessa, jonka muuttamista tontiksi on pohdittu kaavamuutoksen

---

luonnoksen laatimisen yhteydessä. Lähistöllä kuitenkin kulkee 2x110 kV voimajohto, jonka vuoksi kaavoitus ei katso aiheelliseksi aloittaa toimenpiteitä kiinteistön muuttamiseksi kaavassa tontiksi.

Fingridin julkaisussa (Muu asiakirja 3) todetaan aiheeseen liittyen seuraavasti:

**"VIRANOMAISTEN KANNANOTTOJA MAANKÄYTÖN SUUNNITTELUUN VOIMAJOHTOJEN LÄHEISYYDESSÄ**

Säteilyturvakeskus (STUK)

*STUK on viime vuosina ottanut kantaa voimajohtojen lähialueiden rakentamiseen. Epäselvissä tapauksissa STUK voi antaa lausuntoja esimerkiksi kaavoitusviranomaisille. STUK onkin antanut suosituksia siitä, miten esimerkiksi uusia asuinalueita, teollisuusalueita tai vaikkapa kauppakeskuksia tai golfkenttiä voi sijoittaa voimajohtojen läheisyyteen*

*Lausunnoissaan STUK on suositellut, että asuinrakennusten, leikkialueiden ja päiväkotien sijoittamista aivan johtoalueen tuntumaan vältettäisiin. STUK ottaa kannanotoissaan huomioon niin sanotun varovaisuusperiaatteen, jonka mukaan altistumista magneettikentille on perusteltua pyrkiä pienentämään myös säädettyjen enimmäisarvojen alapuolella, kun se on käytännöllisesti mahdollista.*

Sosiaali- ja terveysministeriön opas

*Sosiaali- ja terveysministeriö on julkaissut oppaan (Yleisön altistuminen pientaajuisille sähkö- ja magneettikentille Suomessa, STM 2003:12), joka on laadittu nimenomaan käytännön tilanteiden arvioimisen tueksi muun muassa maankäytön suunnittelussa. Oppaassa todetaan, että STM:n asetus (sivu 48) ei edellytä kaavoituksessa jättämään suoja-alueita johtoalueen ulkopuolelle. Kuitenkin asuntoja kaavoitettaessa olisi hyvä ottaa huomioon ihmisten mahdollisten terveysvaikutushuolien tähden. Lisäksi olisi suotavaa, ettei ylimääräistä toimintaa kaavoiteta voimajohtoalueelle."*

Muutoin merkitään tiedoksi.

**Porin energian lausunto;** Kaavamutosalueella ei kulje kaukolämpöjohtoa.

Kaupunkisuunnittelun vastaus; merkitään tiedoksi.

**Porin veden lausunto,** Porin Vedellä ei ole käsiteltävänä olevaan asemakaavamuutokseen huomautettavaa.

Kaupunkisuunnittelun vastaus; merkitään tiedoksi.

**Satakuntaliiton lausunto:** " Vähäkatavan asemakaavan alueella ei ole voimassa oikeusvaikutteista yleiskaavaa, joten Satakunnan maakuntakaava, Satakunnan vaihemaakuntakaava 1 ja Satakunnan vaihemaakuntakaava 2 ovat maankäyttö- ja rakennuslain mukaisesti (MRL 32§) ohjeena laadittaessa ja muutettaessa asemakaavaa.

*Satakuntaliitto katsoo, että tasoristeyksen poistamiseen varten laadittava asemakaavamuutos on keskeisen tavoitteensa osalta Satakunnan maakuntakaavan mukainen ja se myös tukee Satakunnan*

---

*liikennejärjestelmäsuunnitelman tavoitteita liikenneturvallisuuden parantamiseksi ja elinkeinoelämän kuljetusten tukemiseksi.*

*Asemakaavamuutoksen valmisteluaineistossa ei ollut mukana kaavaselostusta. Ehdotusvaihetta varten laadittavassa kaavaselostuksessa tulee esitellä riittävässä laajuudessa kaavahankkeen käynnistämisen taustalla olevia suunnitelmia ja aineistoja. Asemakaavan muutoksen vaikutuksia tulee selostuksessa kuvata huomioiden tasoristeyksen lakkauttamisen laaja vaikutusalue, joka ulottuu Satakunnan maakuntakaavassa palvelukyläksi (at) osoitetun Lampaluodon läntiselle osalle. Asemakaavamuutoksen jatkokehittämisen yhteydessä rautatiealueeseen rajautuvan erillispientalokorttelin osalta tulee huomioida raideliikenteen melu- ja värinävaikutukset sekä turvata rautatiealueesta riittävät etäisyydet asuinrakennuksiin.*

*Satakuntaliitto pitää tärkeänä, että tasoristeyksen poistoa mahdollistavan asemakaavamuutoksen laatimisen rinnalla suunnittelu- ja vaikutusalueelle johtavan korvaavan tieyhteyden toteuttamisen edellytykset selvitetään riittävän perusteellisesti. Osallisten tiedonsaannin ja vaikuttamismahdollisuuksien vuoksi kaavaselostuksessa tulee asemakaavamuutoksen toteutuksen kuvauksen yhteydessä antaa riittävä tieto tulevan tieyhteyden sijainnista ja arvioidusta toteutusaikataulusta. Satakunnan maakuntakaavan palvelukylää osoittavan merkinnän suunnittelumääräyksen mukaan alueen yksityiskohtaisemmassa suunnittelussa on muun muassa varmistettava kylän liikenneyhteydet päätieverkkoon.*

*Satakuntaliitto pyytää tarkistamaan osallistumis- ja arviointisuunnitelmassa lähtötietoja käsittelevässä osuudessa maakuntakaavaa koskevat tiedot. Satakuntaliitto huomauttaa, että Satakunnan vaihemaakuntakaavan 2 lainvoimaiseksi tultua Satakunnan maakuntakaavan vastaavat merkinnät ja määräykset kumoutuivat. Branderin tilaa osoittava maakunnallisesti merkittävän kulttuuriympäristön merkintä (kh) tulisi mainita ainoastaan Satakunnan vaihemaakuntakaavan 2 kohdalla. Satakuntaliiton verkkosivuilla Satakunnan vaihemaakuntakaava 2 aineistojen joukossa ”muut aineistot” alaotsikon alla on julkaistu epävirallinen kaavayhdistelmä voimassa olevista maakuntakaavoista, jonka käyttö selkeyttää maakuntakaavoituksen osalta suunnittelutilanteen esittelyä: Satakunnan vaihemaakuntakaavan 2 aineistot ja selvitykset | Satakunta.fi”*

Kaupunkisuunnittelun vastaus,

*Rautatiealueeseen rajautuvan erillispientalokorttelin (AO-56) osalta todetaan, että melusuojausta varten kaavassa AS 1346 on määrätty rakentamaan vähintään 2m korkea umpiainetta. Vastaavaa määrystä aidasta ei ole asemakaavassa AS 721/2 korttelin 2 tontilla 1, jonka kaavamääräys on AO-1. Kaavaehdotukseen on lisätty melusteaidan merkintä ja aidan vähimmäiskorkeus. Aidan tulee olla rakenteeltaan sellainen, että se vähentää liikennemelua Valtioneuvoston päätöksen melutasojen ohjeistoista 992/1992, 2 § 1 mom tarkoittamalla tavalla. Rautatieliikennettä on ollut keskimäärin kuusi junaa viikossa tai harvemmin, viimeisimmän vuoden aikana. Väylävirasto mallinnuttaa raideliikenteen haittavaikutuksia ratasuunnitelman yhteydessä.*

*Uuden tieyhteyden luonnokset ja tieprofiili ja aikatauluarvio esitellään luvussa 4.5. Maakuntakaavaan merkitylle palvelukylälle liikenneyhteys päätieverkkoon toteutuu uuden tieyhteyden kautta.*

---

*Maakuntakaavaa ja vaihemaakuntakaavoja on esitetty erikseen ja käyttäen virallisia kaavakarttoja. Vaihemaakuntakaavat käsittelevät eri teemoja, joten kaavan laatija on katsonut aiheelliseksi esittää ne erillään tarkoituksena saada alueen asukkaille selkeä kokonaiskäsitys alueen kaavoituksesta.*

Muutoin merkitään tiedoksi.

#### **Väyläviraston lausunto: ” Tasoristeykset**

*Osallistumis- ja arviointisuunnitelman liitteenä olevassa kaavaluonnoksessa on rautatiealueelta poistettu Betlehemintien tasoristeyksen kohdalta voimassa olevan kaavan mukainen tasoristeyksen merkintä (t) ja Reposaaren maantieltä on poistettu tasoristeykseen johtavan tieliittymän liittymänuoli.*

*Väylävirasto pitää tätä Betlehemintien tasoristeyksen poistamisen mahdollistavaa asemakaavamuutosta tarpeellisena ja tasoristeysturvallisuutta parantavana. Väylävirasto esittää, että asemakaavassa osoitettaisiin vielä esimerkiksi puistoaluetta (VP) rautatiealueen ja Betlehemintien katualueen väliin siten, että katuyhteyden katkeaminen poistettavan tasoristeyksen kohdalta voidaan kaavakartalta yksiselitteisesti havaita. Tämä muutosehdotus on esitetty lausunnon liitteenä olevassa kartassa.*

*Väylävirastolla ei ole muuta huomautettavaa kaavahankkeesta. Maanteiden osalta lausunnon antaa toimivaltainen ELY-keskus.”*

*Kaupunkisuunnittelun vastaus; ehdotettu puistoalueen lisäys lausunnon liitteenä toimitetun kartan mukaisesti on hyvä, ja ehdotusvaiheen kaavassa se otetaan huomioon. Samalla Betlehemintien päätyyn muodostetaan kaavassa kääntöpaikka alueen asukkaan ehdotuksen mukaisesti. Muutoin merkitään tiedoksi.*

#### **Elinvoima- ja ympäristölautakunnan lausunto**

*Korvaava tie pirstoo Vähäkatavan hienoa metsäaluetta. Kaavamuutosalueen ulkopuolella uusi tielinjaus kulkee hyvin läheltä Porin kaupungin omistamaa metsäkuviota, joka on vuosien 2011-2012 Metsokartoituksessa luokiteltu Metso luokkaan II kuuluvaksi (kuvio 146 Lehdot, luokka II, pinta-ala 0,9 ha).*

*Toimiala esittää, että metsokartoituskohteen nykytila tarkistetaan maastossa ja että tiesuunnitelmaa on mahdollista kommentoida luontovaikutusten lieventämiseksi. Liikenteen ja liikkumisen näkökulmasta Betlehemintien katkaisu pidentää matkaa lähimmälle joukkoliikenteen pysäkillä, joka on maantien 272 tienhaarassa.*

*Kiinteistö 609-430-9-16 sijaitsee voimassa olevassa asemakaavassa virkistysalueella ja on myös asemakaavaluonnoksessa osoitettu virkistysalueeksi. Kyseinen kiinteistö on kuitenkin pysyvän asuminen käytössä. Asemakaavan yhteydessä olisi aiheellista selvittää kiinteistön tulevan maankäytön mahdollisuudet ja osoittaa sen perusteella maankäyttö kohteeseen. Mikäli pysyvä asuminen on tarkoitus sallia myös tulevaisuudessa, ei ole perusteltua osoittaa asuttua rakennusta pihapiireineen virkistysalueeksi.*

*Kaupunkisuunnittelun vastaus: Tasoristeyksen poiston ratasuunnitelmassa tehdään korvaavan tien suunnitelmat, joissa otetaan huomioon alueen luontoarvot. Hankkeeseen on tehty luontoselvityksiä*

---

sen vaikutusalueella. Metso-alueet on huomioitu suunnitelmissa. Suunnitelmat laatii/laadituttaa väylävirasto. Suunnitelmat ovat kommentoitavissa väyläviraston hankesivuilla suunnitelmien nähtävillä-oloaikoina.

Kiinteistön 9-16 osalta vastaus infrajohtamisen lausunnossa.

Asemakaavaluonnoksen viranomaislausunnot ovat nähtävissä asiakirjoissa.

#### **Ehdotusvaiheen viranomaislausunnot**

Asemakaavamuutoksesta saatiin neljä lausuntoa.

#### **Varsinais-Suomen ELY-keskuksen lausunto**

##### YLEISTÄ

Luonnosvaiheen jälkeen on laadittu kaavaselostus, johon ELY-keskuksen esittämiä selvityksiä ja arviointeja on täydennetty. Vastineissa on todettu mm., että ”Branderin saaristolaistilan kautta kulkee Väksintie, jota tullaan parantamaan kestävässä kasvava liikenne. Parannustoimet tehdään tilan liepeillä/ alueella niin vähäeleisesti kuin mahdollista, pyrkimyksenä säilyttää miljöö mahdollisimman koskemattomana. Tie pyritään lopullisissa suunnitelmissa asettamaan maisemaan siten, että sen aiheuttama haitta on mahdollisimman vähäinen.” ELY-keskus näkisi hyvänä, että tämä kaavan vaikutusalueetta koskeva toteamus ja vaikutusarviointi sisällytettäisiin myös kaavaselostuksen vaikutusten arviointi -osioon. Myös yleiskaavan sisältövaatimusten huomioon ottaminen olisi syytä esittää kaavaselostuksessa.

##### LUONNONSUOJELU

ELY-keskus esittää kaavamerkintää ”VL/S, säilytettävä lähivirkistysalue” täsmennettäväksi esim. seuraavasti: ”Alueella voidaan tehdä pienimuotoisia hoitotoimia lehtipuuta suosien siten, että puusto tulee säilyttää peitteisenä ja ikärakenne monipuolisena.”

##### LIIKENNE

Liikenteen osalta ELY-keskuksen luonnosvaiheessa esille ottamat seikat on huomioitu riittävästi eikä liikenteen osalta ole enää muistutettavaa.

##### TULVARISKI

Tulvariskin osalta ELY-keskus toteaa, että tien rakennuskorkeutta määrittelevä termi ”yli +2 m keskimääräisestä vedenpinnasta” tulee korvata termillä ”yli + 2,0 m N2000 -korkeusjärjestelmässä”.

#### Kaupunkisuunnittelun vastine

Yleistä

---

*Puuttuva teksti lisätty ko kohtaan. Yleiskaava- luvun yhteyteen lisätty tekstiä MRL 39§:stä koskien yleiskaavan sisältövaatimuksia.*

Luonnonsuojelu

*Merkintää täsmennetty*

Liikenne

*Merkitään tiedoksi*

Tulvariski

*Korkeusasemamerkintä korjataan kaavan dokumentteihin.*

### **Satakuntaliiton lausunto**

Satakuntaliitto katsoo, että asemakaavamuutoksen liikenteelliset vaikutukset tulisi tarkemmin esitellä kaavaselostuksessa. Vastaavasti myös nykytilan kuvauksessa tulisi kattavammin käsitellä eri liikennemuotojen käytön edellytykset asemakaavamuutoksen suunnittelu- ja vaikutusalueella. Asemakaavamuutoksen osallistumis- ja arviointisuunnitelmassa esitetty (s. 3) vaikutusalueen kartta olisi syytä lisätä myös asemakaavamuutoksen selostukseen. Lisäksi olisi hyvä kuvata tarkemmin millaisia vaikutuksia tasoristeyksen poistolla ja uudella tieyhteydellä on eri liikennemuotojen käyttöön kaavamuutoksen koko vaikutusalueella.

Satakuntaliitto on luonnosvaiheen lausunnossa tuonut esille raideliikenteen aiheuttaman melu- ja värinävaikutuksen huomioimista suunnittelussa. Melun vähentämiseksi on asemakaavaehdotuksen karttaan lisätty erillispientalotontin raja-alueen meluesteaidan merkintä, jota koskien on annettu määräys aidan vähimmäiskorkeudesta ja sille asetetusta ohjearvon mukaisesta meluntorjunnan vaatimuksesta.

Kaavan laatijan vastineessa on annettu tietoa nykyisestä junaliikenteestä ja myös mainittu, että Väylävirasto mallinnuttaa raideliikenteen haittavaikutuksia ratasuunnitelman yhteydessä.

Satakuntaliitto katsoo, että asemakaavaselostuksen suunnittelualueen oloja kuvaavaa tekstiä tulisi täydentää raideliikenteen melu- ja värinähaitan osalta ja vastaavasti tulisi vaikutustenarvioinnissa käsitellä miten asemakaavassa on mahdollisia haittavaikutuksia radan varrelle osoitetun erillispientalotontin tapauksessa pyrittävä lieventämään.

Satakuntaliitto toi esille luonnosvaiheen lausunnossaan, että tasoristeyksen poistoa mahdollistavan asemakaavamuutoksen ratkaisua selvitettäessä suunnittelu- ja vaikutusalueelle johtavan korvaavan tieyhteyden toteuttamisen edellytykset tulisi selvittää riittävällä tavalla. Satakuntaliitto katsoo, että vaikutustenarvioinnissa tulisi mainita, että asemakaavan toteuttamisen yhteydessä maakunnallisesti merkittävän Branderin tilan halki kulkevaan Väksintien osuuteenkin mahdollisesti kohdistuu

---

parantamistoimia. Samassa yhteydessä tulisi kuvata toimenpiteiden vaikutuksia useasta rakennuksesta muodostuvan saaristolaistilan kokonaisuuden ja sen lähialueen maisemalliseen ilmeeseen.

Satakuntaliitto esittää kaavaselostuksen suunnittelutilannetta kuvaavassa tekstiosuudessa maakuntakaavan esittelyn tarkistamista. Asemakaavamuutoksen suunnittelualueelle ei ulotu Satakunnan maakuntakaavassa osoitettuja aluevarausmerkintöjä lainkaan. Sen sijaan Satakunnan maakuntakaavan osalta suunnittelualueelle sijoittuvan yhdysradan/sivuradan (yr), seututien/pääkadun (st) ja suunnittelualueen vierestä kulkevan voimalinjojen (z) merkintää sekä koko maakuntakaava-alueella koskevia suunnittelumääräyksiä asemakaavamuutoksen kannalta tarpeellisin osin tulisi tekstissä mainita. Satakuntaliitto oli luonnosvaiheen lausunnossaan osallistumis- ja arviointisuunnitelmaan liittyen huomauttanut, että Satakunnan vaihemaakuntakaavan 2 lainvoimaiseksi tultua Satakunnan maakuntakaavan vastaavat merkinnät ja määräykset kumoutuivat. Tästä syystä suunnittelualueen ulkopuolelle, mutta asemakaavamuutoksen vaikutusalueelle sijoittuvaa Branderin tilaa osoittava maakunnallisesti merkittävän kulttuuriympäristön merkintää (kh) tulisi mainita selostuksen tekstissä ainoastaan Satakunnan vaihemaakuntakaavan 2 esittelyn kohdalla.

#### Kaupunkisuunnittelun vastine

*Liikenteen vaikutukset pystytään arvioimaan lopullisen korvaavan tieyhteyden valmistuttua. Nykytilan kuvaukseen lisätty pyydettyä sisältöä.*

*Vaikutusalueen kartta lisätty selostukseen.*

*Lisätty pyydettyä kuvailutekstiä.*

*Kun mahdollinen selvitys on saatu, siitä lisätään selostukseen tarpeellinen maininta ja lisätään kaavamateriaalin liitteeksi. Mikäli selvitystä ei saada, arviointi tehdään kaavoituksessa vastaaviin kohteisiin tehtyä mallinnusta tai tutkimusta soveltamalla.*

*Selostuksessa on esitetty esimerkkinä keinoja, joilla tärinän vaikutusta voi lieventää,*

*Asemakaavassa poistetaan kaavoitetulta alueelta vain rautatietasoristeys. Korvaavan tieyhteyden suunnitelmien valmistuttua voidaan kaavaselostuksessa tarkastella edellytyksiä sen toteuttamiselle. Korvaava tieyhteys toteutetaan Väyläviraston hankkeessa.*

*Korvaava tieyhteys tulee kulkemaan vaihtoehtoista reittiä. Kaavan liitemateriaali 9*

*Maakuntakaavan merkinnät tarkistetaan OAS:an ja kaavaselostukseen.*

*Merkitty tiedoksi jatkotoimenpiteitä varten.*

#### **Väyläviraston lausunto**

Väylävirasto on antanut 13.6.2022 lausunnon asemakaavamuutoksen osallistumis- ja arviointisuunnitelmasta, joka on huomioitu kaavatyössä.

Väylävirastolla ei ole muuta huomautettavaa kaavahankkeesta.

---

Kaupunkisuunnittelun vastine

Merkitty tiedoksi

**Elinvoima- ja ympäristölautakunnan lausunto**

Kaavamuutosalueella on METSO- luokituksen 2 ja 3 mukaisia maankohoamisalueen metsäalueita. Alueille on asetettu kaavamerkintä VL/S (säilytettävä lähivirkistysalue).

Valmistumassa olevassa Porin kaupungin teknisen toimialan sekä elinvoima- ja ympäristötoimialan METSO- kohteiden loppuraportissa esitetään, että alueille ei kohdisteta metsätaloudellisia toimenpiteitä. Kaavamerkintää VL/S on tarpeen tarkentaa puuston säilyttävällä lisämääräyksellä.

Kiinteistö 609-430-9-16 sijaitsee voimassa olevassa asemakaavassa virkistysalueella ja on asema-kaavaehdotuksessa osoitettu säilytettäväksi lähivirkistysalueeksi. Kiinteistö on pysyvän asumisen käytössä. Asemakaavan yhteydessä olisi aiheellista selvittää kiinteistön tulevan maankäytön mahdollisuudet ja osoittaa sen perusteella maankäyttö kohteeseen. Pihapiirin osalta myös kaavamääräys ”Säilytettävä lähivirkistysalue” on tulkinnanvarainen.

Kaavaselostuksen kohtaa ”4.3.4 Viranomaisyhteistyö” tulee täydentää elinvoima- ja ympäristötoimialan kaavaluonnoksesta antamalla palautteella sekä kaupunkisuunnittelun siihen laatimalla vastineella.

Nykyinen tasoristeys tulee muuttaa kevyen liikenteen väylän tasoristeykseksi ja siten säilyttää turvallinen yhteys nykyisille joukkoliikennepysäkeille.

Kaupunkisuunnittelun vastine

*Kaavamääräyksiin lisätty tarkentava määräys.*

*Kyseisen kiinteistön rakennukset sijaitsevat liian lähellä voimalinjaa. Asuinalueen merkintää ei voi kohdistaa kiinteistölle, koska voimalinjan turva-alueelle ei voi osoittaa asuinrakentamisen kaavamerkintää jälkikäteen. (huom, kaavoituksen vastine infrajohtamisen lausuntoon luonnosvaiheessa). Kiinteistö kuuluu asemakaavassa alueeseen VL/S. Kiinteistö on rajattu kaavassa alueena, jota /S -merkintä ei koske. Maininta lisätty yleisiin määräyksiin.*

*Kohta 4.3.4 täydennetty*

*ELY-keskus on JKPP-kaavan tiesuunnitelman yhteydessä lausunut siirtävänsä kustannuksellaan linja-autopysäkit toisaalle. Näin ollen poistuvan tasoristeyksen kohdalle ei jää kevyen liikenteen ylityspaikkaa.*

Asemakaavaehdotuksen viranomaislausunnot ovat nähtävissä asiakirjoissa.

*Ehdotusvaiheen muistutusten ja lausuntojen käsittelyn jälkeen on ilmennyt sellaisia seikkoja, joiden pohjalta kaavaan on palautettu tasoristeyksen osalta kevyen liikenteen tarpeita palveleva tasoristeyksimerkintä. (Teams kokouksessa saatu etukäteistieto Traficom:n kannasta koskien tasoristeyksen säilyttämistä kevyen liikenteen käyttöön)*

---

*Vastineiden käsittelyn jälkeen, väyläviraston hankesuunnittelu on edennyt ja suunnittelussa ja asukkaiden kanssa vuorovaikutuksessa on sovittu, että korvaava tieyhteys tulisi kulkemaan Rissatamantieltä Porin saaristotielle liitteen 9 mukaisesti.*

#### **4.4. Asemakaavan tavoitteet**

Kaavalla poistetaan liikenneturvallisuudeltaan puutteellinen rautatietasoristeys merkintöineen sekä jatketaan Betlehemintien katualuetta Väksintien suuntaan. Katkaistaan Betlehemintien yhteys rautatietasoristeykseen viheralueella ja muodostetaan Betlehemintien päätyyn kääntymispaikka ajoneuvoille.

##### **4.4.1. Lähtökohta-aineiston antamat tavoitteet**

Asemakaavaehdotuksen tavoitteet on johdettu luonnosvaiheen suunnittelun, viranomaisten ja asianosaisten kanssa käytyjen neuvottelujen pohjalta.

##### ***Kaupungin asettamat tavoitteet***

Liikenneturvallisuudeltaan puutteellinen rautatietasoristeys poistetaan ja asuin- ja muille alueille kulkemiseen luodaan uusi yhteys.

#### **4.5. Asemakaavaratkaisun vaihtoehdot ja vaikutukset**

Varsinaiseen kaavamuutokseen on tehty yksi vaihtoehto. Suunnitelmassa poistetaan rautatietasoristeys ja osoitetaan alueille uusi ajoreitti. Ajoreitiksi on ehdotettu kaikkiaan viittä eri vaihtoehtoa. Alkuperäisen ehdotuksen mukaisen Lampaluodontie-Väksintie -yhteyden lisäksi asukkaat ovat tehneet omia ehdotuksiaan asian ratkaisemiseksi. Alkuperäisessä suunnitelmassa Betlehemintien katualuetta laajennetaan asemakaavan alueella Väksintien suuntaan. Uuden tieyhteyden toteutus Lampaluodontieltä Väksintielle piti tapahtua alustavien luonnostelujen mukaan osittain kaupungin omistaman peltoalueen ja osittain yksityisten omistamien metsäalueiden kautta. Luonnosvaiheen nähtävillälöön jälkeen asukkaiden esittämissä vaihtoehtoissa tielinjaus kulkisi enemmän tai vähemmän rautatien pohjoispuolella, pääosin kaupungin omistamien alueiden kautta. Ehdotusvaiheen jälkeisten vaihtoehtojen yhteyksien alueiden lisäselvitystarpeet viivyttivät kaavatyötä ja lopulta ne ja maanomistajien mielipiteet johtivat päätökseen noudattaa korvaavaksi tieyhteydeksi uutta vaihtoehtoista suunnitelmaa liitteen 9 mukaisella linjauksella. Alueen kautta kulkevat sähkölinjat asettavat myös tieyhteyden linjaukselle oman haasteensa.

## **5. ASEMAKAAVAN KUVAUS**

### **5.1. Kaavan rakenne ja mitoitus**

#### **5.1.1. Rakenne**

Asemakaavan muutos muodostuu kaavan **AS 721/2** pohjalle, Vähäkatavan (75.) kaupunginosaan, Betlehemintien alueelle. Asemakaavassa muutetaan puistoalue (**VP**) Lähivirkistysalueeksi, jolla ympäristö säilytetään (**VL /S**). Muodostetaan uutta Betlehemintien katualuetta Väksintien suuntaan ja

suljetaan pääsy Betlehemintieltä Reposaaaren maantielle. Alueella on yksityinen rakennuspaikka, joka rajataan /S-määräyksen ulkopuolelle.

Aluevaraukset	Pinta-ala [ha]	Pinta-ala [%]	Kerrosala [k-m <sup>2</sup> ]	Tehokkuus [e]	Pinta-alan muut. [ha ±]	Kerrosalan muut. [k-m <sup>2</sup> ±]
Yhteensä	7,4906	100,00	387	0,01	0,2475	387
A yhteensä	0,1934	2,6	387	0,20	0,1934	387
P yhteensä						
Y yhteensä						
C yhteensä						
K yhteensä						
T yhteensä						
V yhteensä	7,1176	95,0	0	0,00	-0,1199	0
R yhteensä						
L yhteensä	0,1796	2,4	0	0,00	0,1740	0

### 5.1.2. Mitoitus

Asemakaavamuutoksen alue on noin 7,5 ha, muutoksella ei lisätä rakennusoikeutta kaava-alueella. Muutoksella ei muodosteta uusia asumisen korttelialueita. Vähäkatavanpuisto on muutoksen jälkeen pinta-alaltaan noin 7,12 ha, puistoalue pienenee noin 1199 m<sup>2</sup>. Vastaavasti Betlehmintien katualue suurenee noin 1199 m<sup>2</sup>:llä. LT- ja LR- alueet ovat yhteensä noin 550 m<sup>2</sup>.

### 5.1.3. Palvelut

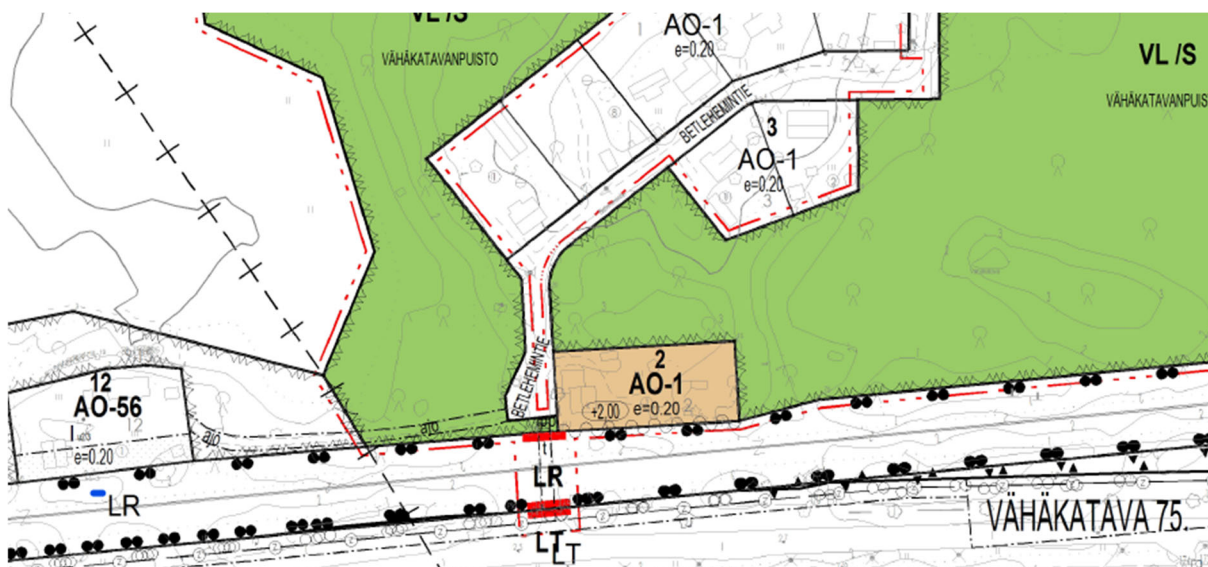
Alueella ei ole julkisia tai yksityisiä palveluja. Lähimmät palvelut ovat Reposaaressa ja Pihlavassa, Kaavatyön aikana Kaanaan alueen palveluita on loppunut. Matkaa lähimpiin palveluihin tulee noin 6-12 kilometriä.

## 5.2. Ympäristön laatua koskevien tavoitteiden toteutuminen

Alueen liikenneturvallisuus paranee, sillä mitoitukseltaan riittämätön Betlehmintien rautatietasoriteys poistetaan käytöstä.

## 5.3. Aluevaraukset

Kaavoitustyön edetessä muutoskaavaa on kehitetty saadun asukas- ja viranomaispalautteen pohjalta. Suurin muutos on puistomerkinnän muuttaminen säilytettäväksi lähivirkistysalueeksi.



Kuva 15, ote asemakaavaehdotuksesta (12.3.2026)

Asemakaavaan tehtyjä merkintöjä ja korjauksia ehdotusvaiheen jälkeen ovat (VL/s) merkinnän määräyksen osien erottaminen omiksi määräyksikseen (VL) ja (s), jolla selkeytetään kaava-alueella olevan yksityisen kiinteistön (9:16) rajaaminen (s)-alueen ulkopuolelle.

### 5.3.1. Korttelialueet

Asemakaavan muutos koskee liikennealuetta (LT) ja rautatiealuetta (LR), joiden alue ei muutu sekä puistoaluetta (VP), jonka alue muutetaan katualueeksi ja lähivirkistysalueeksi, jolla ympäristö säilytetään (VL/s) sekä erillispientalojen korttelialuetta (AO-1), jolle lisätään pakollisen meluesteen merkintä. Rakenteeltaan ja materiaaleiltaan meluesteen eli aidan tulee olla umpinainen tai sellainen, että se vähentää liikennemelua Valtioneuvoston päätöksen melutasojen ohjearvoista 992/1992, 2 § 1 mom tarkoittamalla tavalla. Mikäli aita toteutetaan puurakenteisena tai lautaverhoiltuna, sen tulee olla kauttaaltaan peittomaalattu. Aidan tulee sopia laadukkaasti maisemaan muodoltaan ja väritykseltään.

## 5.4. Kaavan vaikutukset

Asemakaavan laatimisen yhteydessä on arvioitu asemakaavan muutoksen toiminnalliset, ympäristölliset ja liikenteelliset vaikutukset. Samalla on arvioitu vaikutuksia elinvoimaan ja hyvinvointiin.

### 5.4.1. Vaikutukset rakennettuun ympäristöön

Kaavamutoksella ei ole merkittäviä vaikutuksia rakennettuun ympäristöön. Asemakaavassa todetaan nykyinen tielinjaus puistoalueella, joka muutoskaavassa muodostetaan katualueeksi. Betlehemintien poistettavan tasoristeyksen puoleiseen pätyyn muodostetaan kääntöpaikka ja puistoaluetta laajennetaan katkaisemaan katualue. Korvaava tieyhteys tulee Rissatamantien kohdilta kulkemaan voimalinjan vieritse radanvarrta mukailien kohti Porin saaristotietä. Tieyhteys rakennetaan kestävästi alueen liikenne. Tienrakennustoimet tehdään alueella niin vähäeleisesti kuin mahdollista, pyrkimyksenä säilyttää miljöön mahdollisimman koskemattomana. Korvaava tieyhteys pyritään lopullisissa suunnitelmissa asettamaan maisemaan siten, että sen mahdollisesti aiheuttama visuaalinen haitta on mahdollisimman vähäinen. Tiesuunnitelmien yhteydessä on laadittu kahteen otteeseen

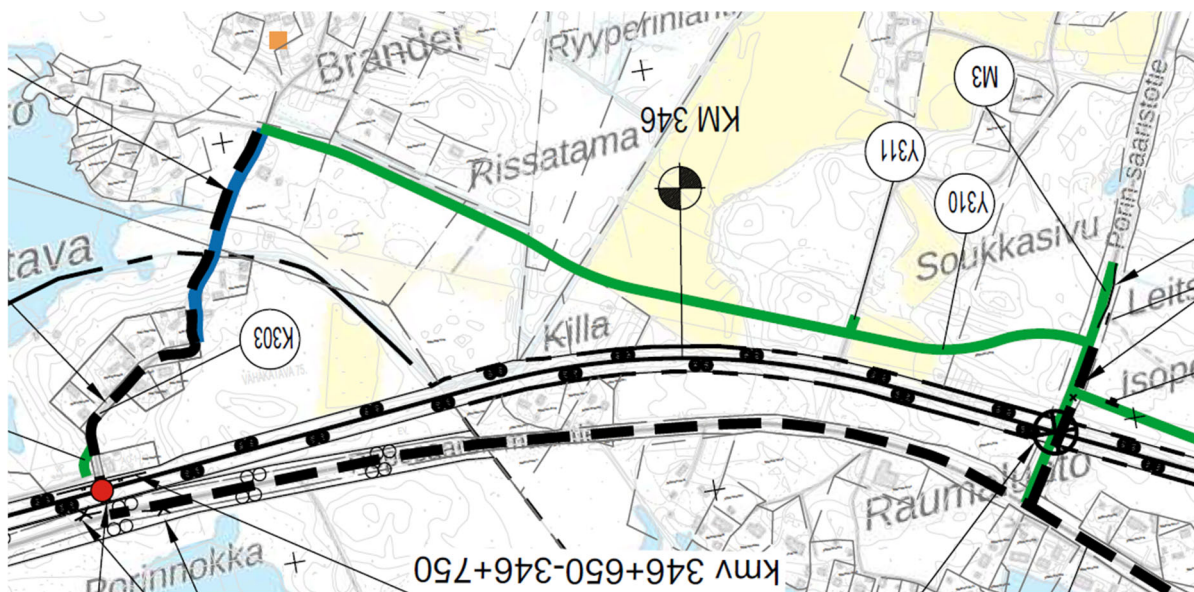
luontoselvityksiä mahdollisten tielinjausten alueilla. Selvitykset, siltä osin kuin ne eivät sisällä salasapimattavaa lajitietoa, ovat saatavilla asianhallintajärjestelmästä ja kaavan verkkosivuilta.

### **Asuminen ja väestö**

Alueen asukkaille muodostuu lievää suurempi kiertohaitta, uusi tieyhteys toteutetaan lopullisten suunnitelmien mukaisesti Porin saaristotieltä Rissatamantielle tehtävällä uudella tieyhteydellä.

### **Liikenne**

Muutos ajoneuvoliikenteeseen alueen tonteille ja tiloille tulee käyttämään uutta tieyhteyttä (lähdemateriaali 9). Väylävirasto tutki alkuvaiheessa mahdollisuutta tehdä tunneli rautatien alitse Betleheimintien kohdalle kevyen liikenteen tarpeisiin. Vaihtoehto ei ollut toteuttamiskelpoinen maaperän korkeustason vuoksi. Korvaavan tieyhteyden toteuttaminen ja suunnittelu ovat Väyläviraston vastuulla, johtuen rautatietasoristeyksen poistamisesta. Korvaava tieyhteys toteutetaan erilliselvitysten perusteella valittavan linjauksen mukaisesti. Tasoristeyksen poistossa, ratatoimituksen yhteydessä tehdään myös tietoisuus, jossa todetaan tien käyttäjät ja perustetaan tiekunta. Tieyhteys kulkee alustavan luonnostelun mukaisesti pääasiallisesti kaupungin ja osittain yksityisten maiden kautta (kaupungin maaomistus, kuva 8). Lopullinen tieyhteyden linjaus päätetään, kun luontoselvitysten arviointi on tehty. Kevyen liikenteen mahdollistetaan tasoristeyksen muuttamisella vain kevyen liikenteen käyttöön tai tapahtuu samaa reittiä kuin autojen liikennöinti, jolloin kevyen liikenteen reitti yhtyy kevyenliikenteen väylään myös Porin saaristotien kautta. Kevyen liikenteen väylästä on tammikuussa 2026 lainvoimaiseksi tullut kaavamuutos 609 1774.



Kuva 16, Ote suunnitelmakartasta. Alueen liikenteelle suunniteltu lopullinen tielinjaus (31.5.2025/SWECO).

### **Raideliikenne ja tärinä**

Rautatieliikenne, erityisesti raskaat tavarajunat, on yleisin asumista häiritsevää tärinää aiheuttava liikennemuoto. Rautatieliikenteen ohella myös raskas ajoneuvoliikenne voi aiheuttaa häiritsevää tärinää, kun esimerkiksi raskas ajoneuvo ajaa tiellä olevaan kuoppaan tai hidastetöyssyyn. Voimakasta tärinää aiheuttavat yleensä savimailla kulkevat raskaat tavarajunat. Kovemmilla maa-alueilla, kuten sora tai moreenimailla, tärinä on selvästi pienempää. Tärinätasot voivat olla hyvinkin erilaisia vierekkäisissä rakennuksissa. Maaperä voi värähdellä samalla taajuudella, kuin rakennuksen ominaistajuus, jolloin tärinä voimistuu rakenteissa. Rakennuksen ominaistajuus riippuu mm.

---

*rakennustavasta, runkomateriaalista, ja rakennuksen korkeudesta. Pehmeiden maiden ominaistajuuDET ovat tyypillisesti 5-8 Hz, mikä on myös usein 1,5...2 kerroksisen puutalon ominaistajuuDET. Tä-  
rinän tasoon maaperässä ja edelleen rakennuksissa vaikuttaa moni seikka. Ei ole olemassa yksiselit-  
teistä selkeää yhteyttä esimerkiksi junan nopeuden ja tärinän välillä. On erittäin harvinaista, että lii-  
kenteestä aiheutuva tärinä vaurioittaa rakenteita. Väyläviraston teettämässä mittauksissa rakenteiden  
vaurioriskitaso ylittyy noin 2 % mittauksia. Tärinä kuitenkin koetaan häiritsevänä jo selvästi vaurioris-  
kitasoa alhaisemmissa tasoissa. Suomessa ei ole säädösten avulla annettuja ohjeita tärinän häirit-  
sevyydelle, kuten on esimerkiksi melulle. VTT on laatinut ohjeita liikennetärinän mittaamiselle ja suo-  
situksia tärinätasoina. (<https://vayla.fi/ymparisto/melu-tarina>)*

### **Palvelut ja työpaikat**

Alueella ei ole kaupungin palveluja, työpaikat ovat maatalouteen liittyviä.

### **Maisemakuva**

Tieyhteyden muutos ei merkittävästi vaikuta alueen maisemakuvaan.

### **Virkistys**

Alueen lähivirkistysmahdollisuudet eivät muutu

### **Ihmisten elinympäristö**

Elinympäristöön ei tule merkittävää muutosta.

### **Rakennettu kulttuuriympäristö**

Asemakaavan muutoksella ei ole suoranaista vaikutusta rakennettuun kulttuuriympäristöön. Rakennettava uusi tieyhteys ja olevan tiepohjan parantaminen vaikuttavat vähäisessä määrin ympäristöön, uusi tie on sorapintainen, joten se asettuu luontevasti rakennettuun maisemaan ja kulttuuriympäristöön.

### **Tekninen huolto**

Alueella on Porin veden ja Energian johtoja ja kaapeleita sekä DNA:n ja Telian tietoliikennekaapelointeja. Kaava-alueen pohjoispuolelta kulkee 400 ja 110kV voimajohdot samassa pylväässä. Voimajohtoalueen leveys 400kV linjalle on 31m molemmin puolin linjaa. Voimajohtoalueen merkintä on esitetty kaavassa.

## **5.4.2. Vaikutukset luontoon**

### **Luontoselvitys 1**

SWECO on Väyläviraston toimeksiannosta selvittänyt suunnittelun alueen luontoarvoja luonnosvaiheeseen. Tarkempi selvitys on selostuksen lähdemateriaalissa 2.

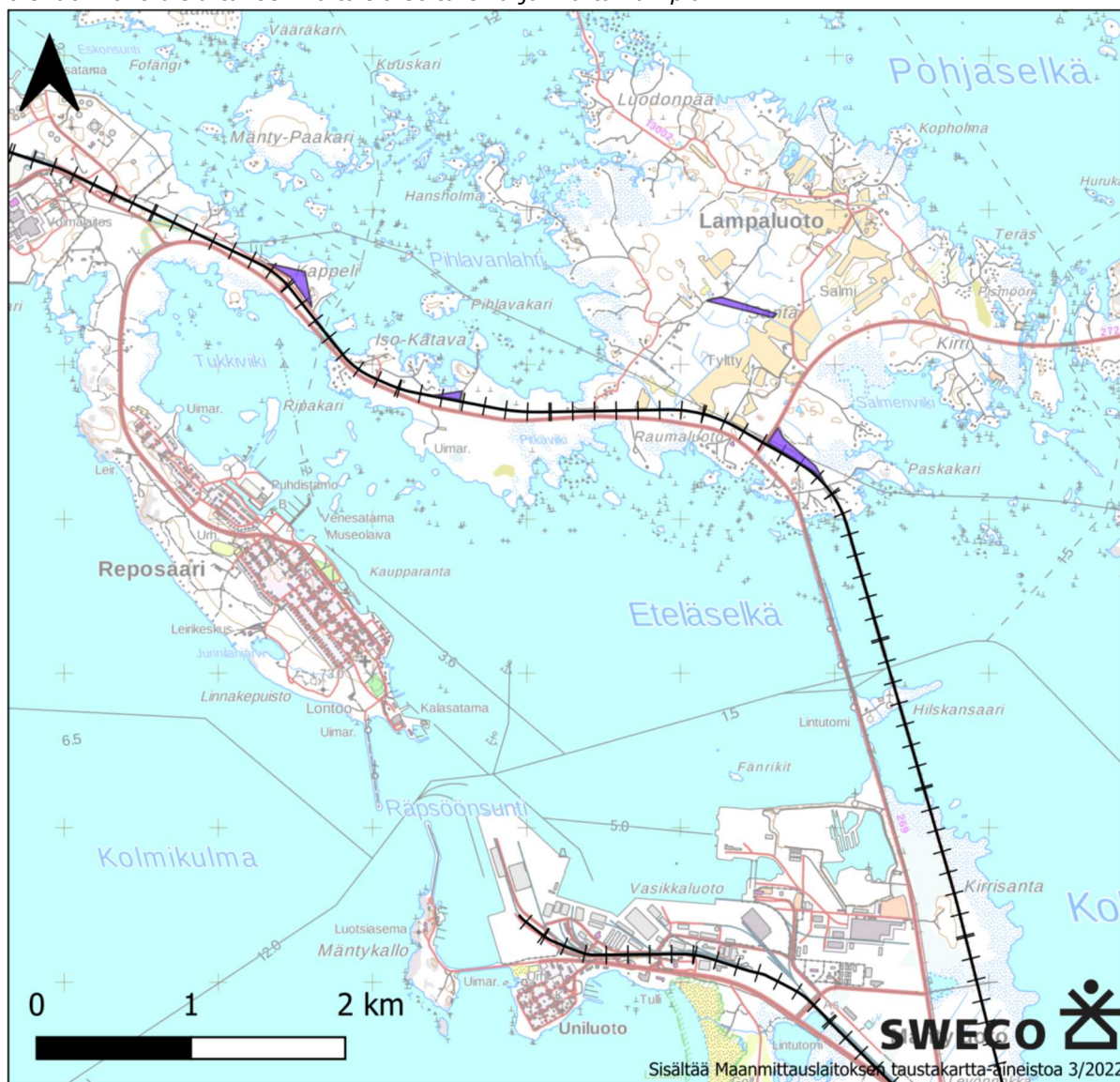
Betlehemintien tasoristeyksen poistoon liittyvän uuden tieyhteyden rakentamisen alueelle on tehty syyskuussa 2022 valmistunut luontoselvitys. Alla referointi selvityksestä, *kursiivilla*.

*Maastotöissä kiinnitettiin erityistä huomiota uhanalaisten luontotyyppien, luonnonsuojelu-, metsä- ja vesilakikohteiden esiintymiseen sekä valtakunnallisesti ja alueellisesti uhanalaisten ja*

lakisääteisesti suojeltujen kasvilajien esiintymiseen. Työn lähtötietoina käytettiin Laji.fi:n kautta tilattuja uhanalaisten ja direktiivilajien sekä rauhoitettujen lajien esiintymispaikkatietoja. Muiden eliöryhmien osalta luontoselvitys perustuu olemassa oleviin tietokantatietoihin ja aiempiin luontoselvityksiin. Luontoselvityksen tekijöinä olivat biologi (FM) Taru Suninen (liito-orava- ja viitasammakkoselvitys) ja biologi (FM) Pinja Mäkinen (kasvillisuus- ja luontotyyppiselvitys) Sweco Infra & Rail Oy:stä.

### Selvitysalueet

Liito-orava- ja viitasammakkoselvitysten maastotyöt kohdistettiin ensisijaisilla tasoristeysten poistamiseen liittyvillä tielinjauksilla sijaitseville lähtötietojen perusteella liito-oravan lisääntymis- ja levähdyspaikoiksi tai viitasammakon lisääntymispaikoiksi soveltuville alueille. Yleisimmät selvitysalueiden metsien kasvupaikkatyyppit ovat käenkaali-mustikkatyyppin lehtomainen kangas ja mustikkatyyppin tuore kangas sekä erilaiset lehtipuuvaltaiset tuoreet, ei-luonnontilaiset lehtoluontotyyppit. Selvitysalueiden läpi kulkee muutamia maastokartassakin näkyviä uomia, jotka ovat pääosin kaivettuja tai suoristettuja oja. Selvitysalueilla ei ole jokia eikä luonnontilaisia tai luonnontilaisen kaltaisia noroja tai puroja. Pieniä kaivettuja oja on myös teiden varsilla. Selvitysalueilla ei luontoselvityksen perusteella ole lähteitä, lähteikköjä eikä tihkupintoja. Selvitysalueilla ei ole luonnontilaisia tai sen kaltaisia soita eikä järviä tai lampia.

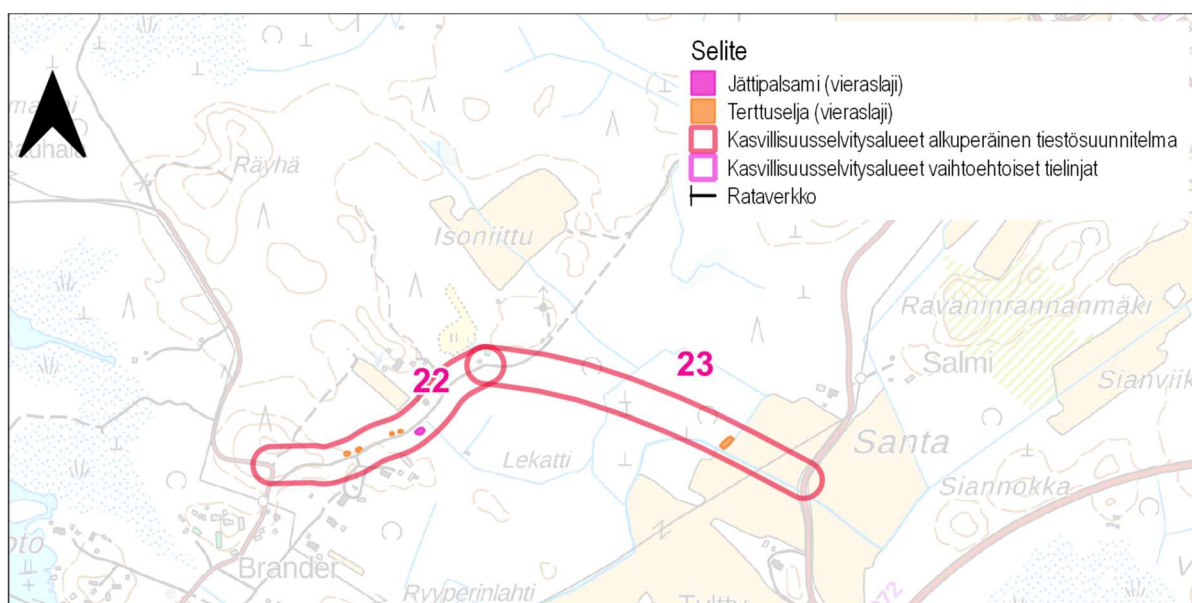


Kuva 17, Liito-orava- ja viitasammakkoselvitysalueiden rajaukset (violetit alueet)

Mikäli selvitysalueen kohdalla ei asiasta erikseen mainita, alueella ei ole suunnitelmassa huomioitavia luontoarvoja.

Selvitysalue 22: Aivan länsipää harvaa heinikkoista koivikkoa. Valtaosin selvitysalue on pienehkön soratien laitaa. Soratie sijaitsee kasvatusmetsän keskellä. Tie kulkee muutaman pientalon pihapiirin ohitse. Selvitysalueella kasvaa paikoin vieraslajeja jättipalsamia ja terttuseljaa.

Selvitysalue 23: Länsipäässä nuorta kasvatuskuusikkoa. Keskellä varttunutta tasaikäistä kasvatusmetsää, jonka puusto on lähinnä kuusta, paikoin seassa lehtipuustoa etenkin itäosassa pellon laidalla. Selvitysalueen itäpäässä on viljelty pelto. Pellon laidalla kasvaa terttuseljapensaita (haitallinen vieraslaji).



Kuva 18, Vieraslajiesiintymät luonnosvaiheessa linjatun uuden tieyhteyden alueella (23) ja parannettavan tieosuuden alueella (22)

#### LIITO-ORAVA

Liito-orava (*Pteromys volans*) on luontodirektiivin (92/43/ETY) liitteen IV (a) laji. Luonnonsuojelulain 49 §:n mukaan "luontodirektiivin liitteessä IV (a) tarkoitettuihin eläinlajeihin kuuluvien yksilöiden lisääntymis- ja levähdyspaikkojen hävittäminen ja heikentäminen on kielletty."

Selvitysalueilla liito-oravan lisääntymis- ja levähdyspaikaksi sopivia varttuneita kuusi-haapa-koi-vusekametsiä on melko vähäisesti.

Lajitietokeskuksen tietokanta-aineistoihin kirjatut lähimmät liito-oravahavainnot sijoittuvat yli 1,5 kilometrin päähän rataosuuksista Ras1, Ras2 ja Ras3. Tuoreimmat havainnot on tehty Yterinsannoilta vuonna 2020 noin kahden kilometrin päässä junaradasta lounaaseen noin RaS2:n ja RaS3:n rajan tienoilla. Vuonna 2014 on ilmoitettu Lajitietokeskukselle havainto Pihlavasta Henalankujan metsästä noin 1,5 km junaradan koillispuolella RaS2:n tienoilla. Molemmat havaintopaikat ovat nykyisellään suhteellisen eristyneitä hakkuiden, tiestön ja muun rakentamisen

---

*seurauksena eikä niiltä ole liito-oravahavaintoja vuodelta 2022 (suullinen tiedonanto luontokartoittaja Juha Sjöholm, 9.5.2022).*

#### VIITASAMMAKKO

*Viitasammakko (Rana arvalis) on luontodirektiivin (92/43/ETY) liitteen IV (a) laji. Luonnon suojelu-lain 49 §:n mukaan "luontodirektiivin liitteessä IV (a) tarkoitettuihin eläinlajeihin kuuluvien yksilöiden lisääntymis- ja levähdyspaikkojen hävittäminen ja heikentäminen on kielletty."*

*Viitasammakolle soveltuviksi arvioidut kohteet (jotka kaikki sijaitsivat RaS 3:lla) tarkastettiin 6.-7.5.2022 illalla ilta yönä noin klo 22-01. Selvitysajankohtana pitkän kylmän jakson jälkeen lämpeni selvästi, ja sääolosuhteet olivat otolliset: tuuli oli 2 m/s, sää oli poutainen ja pilvetön ja lämpötila noin 13°C.*

#### Tulokset

*Kohteilla ei havaittu merkkejä viitasammakon esiintymisestä.*

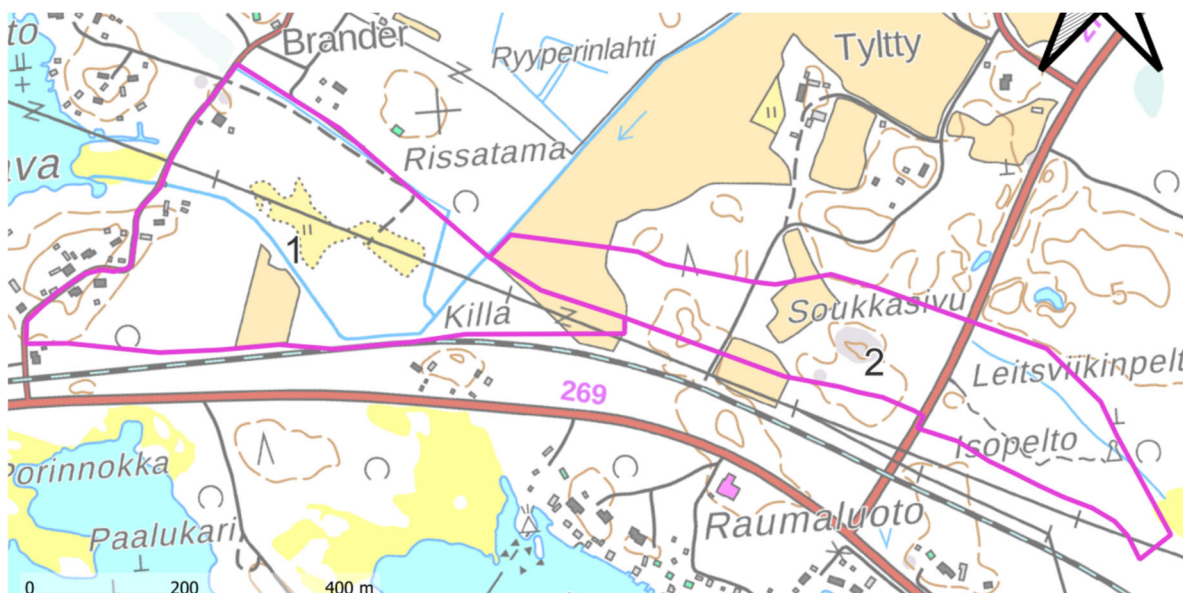
Luontoselvityksen maastotöissä selvitysalueella ei havaittu luonnonsuojelulain 29 §:n luontotyyppikohteita eikä vesilain 2. luvun 11 §:n pienvesikohteita. Liito-oravaselvityksessä selvitettyillä alueilla ei havaittu merkkejä liito-oravan esiintymisestä. Viitasammakkoselvityksessä selvitettyillä kohteilla ei havaittu merkkejä viitasammakon esiintymisestä.

Tehtyjen luontoselvitysten perusteella uusi tieyhteys Väksintien ja Lampaluodontien välille voidaan toteuttaa esitettyjen suunnitelmaluonnosten mukaisesti. (Liite 9)

#### **Luontoselvitys 2**

SWECO on Väyläviraston toimeksiannosta selvittänyt suunnittelualan luontoarvoja vielä ehdotusvaiheen nähtävänäolon jälkeen, vaihtoehtoisten tielinjausten alueilla. Tarkempi selvitys on selostuksen lähdemateriaalissa 5.

Betlehemintien tasoristeyksen poistoon liittyvän uuden tieyhteyden rakentamisen alueelle on tehty lokakuussa 2023 valmistunut toinen luontoselvitys. Alla referointi selvityksestä, *kursiivilla*.



Kuva 19, selvitysalue on jaettu kahteen osa-alueeseen.

Alueen maastossa tehtiin luontotyyppi- ja kasvillisuus selvitys, jossa kiinnitettiin erityisesti huomioita uhanalaisiin, silmälläpidettäviin ja lakisääteisesti suojeltuihin lajeihin ja luontotyypeihin. Lisäksi maastossa selvitettiin alueen liito-oravapotentialisia elinympäristöjä. Muut selvitysalueen arvokkaat luontokohteet tarkasteltiin olemassa olevan tiedon perusteella. Tämä luontoselvitys liittyy ratasuunnitelmaan, jonka yhteydessä on jo tarkasteltu ympäröivien alueiden luontotietoja kuten luonnonsuojelualueiden ja vastaavien luonnon arvoalueiden rajauksia, joten niitä ei selvitetty tämän selvityksen yhteydessä. Selvitysalueen länsiosassa sijaitsevassa leveässä ojassa tehtiin myös keväällä 2023 viitasammakko-, isolampisukeltaja- ja idänkirsikorentoselvitykset, jotka raportoidaan erikseen.

Selvityksen lähtötietoina on käytetty mm. peruskarttoja, ilmakuvia, Ympäristöhallinnon tietokantoja (mm. Karpalo-karttapalvelu), Metsäntutkimuslaitoksen valtakunnan metsien inventoinnin (MVMI) kartta-aineistoja (Paikkatietoikkuna.fi) ja osalle selvitysalueella aiemmin saman ratasuunnitelma-hankkeen yhteydessä laadittua kasvillisuus- ja luontotyyppiselvitystä (Sweco Infra & Rail 2022). Selvitysalueen ja sen ympäristön lajiston yleiskuvan saamiseksi lähtötietoina käytettiin Suomen Lajitietokeskuksen (2023b) (Laji.fi) kaikkien lajien tietoja. Lajitiedot pyydettiin selvitysalueelta ja sen lähiympäristöstä. Maastoselvityksinä tehtyjen kasvillisuus- ja luontoselvityksen sekä liito-oravapotentialiselvitysten menetelmät on kuvattu näiden lajien ja lajiryhmien Aineisto ja menetelmät -alaluvuissa (luvut 3.1 ja 4.2).

Luontoselvityksen kohteet luokiteltiin eri arvoluokkiin soveltaen oppaan Luontoselvitykset ja luontovaikutusten arviointi (Mäkelä & Salo 2021) ohjeistusta:

- luokka 1: Lainsäädännöllä turvatut kohteet
- luokka 2: Erityisen tärkeät kohteet
- luokka 3: Monimuotoisuutta turvaavat kohteet
- luokka 4: Monimuotoisuutta tukevat kohteet

Raportissa esitetään kasvillisuudeltaan ja luontotyyppiltään huomionarvoiset kohteet karttarajauksin ja tekstikuvauksin sekä yleiskuvaus selvitysalueen kasvillisuudesta ja luontotyypeistä. Selvitysalueella sijaitsee muutamia teitä, joista osa on ruohottunut. Alueen metsistä valtaosa on asutuksen

reunametsiä, eri-ikäisiä kasvatusmetsiä tai entisiä peltoja. Kasvillisuus selvitysalueen metsistä pääosa on alavalle maankohoamisrannikolle entisten peltojen metsittyessä syntyneitä ei-luonnontilaisia lehtipuuvaltaisia kasvatusmetsiä. Selvitysalueelta halkovat paikoin edelleen pellot. Selvitysalueiden metsät ovat pääosin lehtipuuvaltaisia, paikoin kuusivaltaisia, nuoria tai varttuneita kasvatusmetsiä, joista monet ovat syntyneet peltojen metsittyessä. Sekapuuna kasvaa paikoin mäntyä. Lehtipuista alueella kasvaa etenkin haapaa, koivua ja tervaleppää, mutta myös mm. tuomea, pihlajaa, raitaa ja harmaaleppää. Alueen metsissä on pääasiassa niukasti lahoppua, lukuun ottamatta selvitysalueen länsiosan kuusi-lehtipuu-sekametsää.

Selvitysalueen läpi kulkee muutamia maastokartassakin näkyviä uomia, jotka ovat pääosin kaivettuja tai suoristettuja oja. Selvitysalueella ei ole jokia eikä luonnontilaisia tai luonnontilaisen kaltaisia noroja tai puroja. Pieniä kaivettuja oja on myös teiden varsilla. Selvitysalueelta ei luontoselvityksen perusteella löytynyt lähteitä, lähteikköjä eikä tihkupintoja. Selvitysalue rajautuu lännessä järviruokorantaiseen suoalueeseen, mutta selvitysalueella ei ole luonnontilaisia tai sen kaltaisia soita eikä järviä tai lampia.

Selvitysalueen läntinen osa:

Pääosin metsittynyttä tai metsitettyä peltoa. Aluetta halkoo syviä, vetisiä oja. Selvitysalueen osaa halkoo itä-länsisuuntainen voimalinja, jonka pohjoispuolella kasvaa kuuselle istutettua kasvatusmetsää ja luontaisesti ojanreunuspuustosta metsittynyttä tervaleppälehtoa. Tervaleppälehdon alue on osin viidakkomaista ryteikköä, jonka aluskasvillisuus on lehdolle tyypillistä ruohovaltaista kasvillisuutta, mm. vadelmaa ja saniaisia. Voimalinjan pohjoispuolen lehdon alueelle on levinnyt osin myös jättipalsamia (haitallinen vieraslaji), joskaan ei vielä tiheänä kasvustona. Myös hiukan terttuseljaa (vieraslaji) esiintyy alueella.

Selvitysalueen itäinen osa:

Alueella kasvaa pääasiassa eri ikäistä kuusi-lehtipuu -lajistoista kasvatusmetsää, osin entisillä peltoalueilla. Varttuneilla kasvatusmetsän osilla tai sellaisilla paikoilla, joissa kasvaa myös isoja kuusia tai haapoja, on liitoravalle potentiaalista elinympäristöä. Näillä varttuneen kasvatusmetsän alueilla on pääosin vähän lahoppua, mutta alueen itäosissa sitä on paikoin huomattavasti. Näilläkin alueilla metsää ei muut rakennepiirteet huomioon ottaen voi pitää luonnontilaisena tai luonnontilaisen kaltaisena. Alueen Pohjoisen satamatien ja Tylyntien väliin jäävällä metsäkaistaleen radanpuoleisella etelälaidalla kasvaa nuorta haapaleppä-koivu -lajistoista ravinteikasta lehtoa, jonka kenttäkerrosta hallitsee lehtokieli. Alueella huomionarvoisiksi merkityt kohteet on kuvattu tarkemmin raportin luvussa 3.2.3. Alueella ei tavattu vieraslajiesiintymiä.

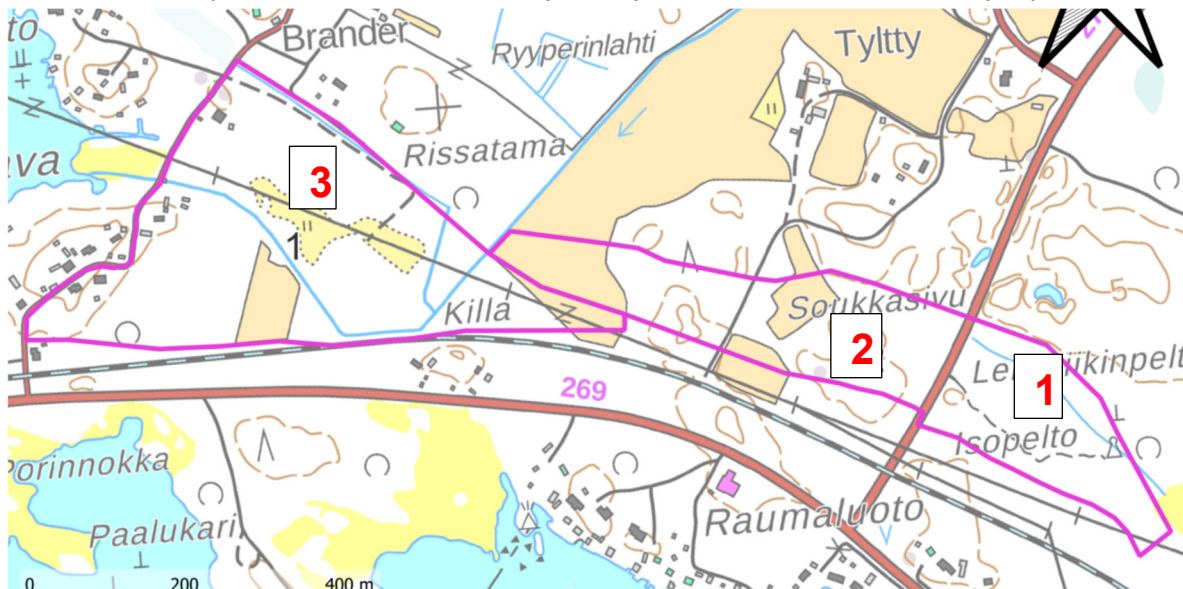
... Luontoselvityksen maastokäynnillä selvitysalueella ei havaittu valtakunnallisesti ja alueellisesti uhanalaisia tai silmälläpidettäviä eikä lakisääteisesti suojeltavia kasvilajeja ...

**Luontotyypit**

Luontoselvityksen maastotöissä selvitysalueella havaittiin luonnonsuojelulain 64 ja 65 §:n luontotyyppikohteita... Metsäkeskuksen avoimeen metsälakikohdepaikkatietokarttaan (Metsäkeskus, 2023) ei ole merkitty yhtään metsälain 10 §:n tarkoittamaa erityisen tärkeää elinympäristökuviota selvitysalueelle. Selvitysalueen itäinen osa-alue rajautuu itäkulmastaan Metsäkeskuksen (2023) erityisen tärkeäksi elinympäristökuvioiksi (metsälain 10 §) rajaamaan kohteeseen, joka edustaa

metsälakikohdekartan Metsäkeskuksen (2023) ja karttasivulle linkitetyn koodintulkinta-aulukon perusteella luontotyyppiä tulvaniitty/luhta.

Kasvillisuudeltaan luontotyyppin uhanalaisuuden tai silmälläpidettävyyden perusteella huomionarvoisia kohteita selvitysalueella ovat kohteet 1–3, jotka rajattiin kartalle maastohavaintojen perusteella.



Kuva 20, kohteiden 1-3 likimääräinen sijainti punaisella numerolla.

### Kohde 3

Luontoarvoluokitus luokka 1: Lainsäädännöllä turvatut kohteet.

Selvitysalueen osalla 1 voimalinjan pohjoispuolella kasvaa ojanreunuspuustosta metsittynyttä puustoltaan tervaleppävaltaista saniaislehtoa. Puusto on pääosin nuoren metsän ikäistä tervaleppää, mutta myös yksittäisiä varttuneita koivu ja tervaleppäyksilöitä esiintyy. Koivua, pihlajaa ja tuomea esiintyy sekapuina, usein kuitenkin taimikokoisina nuorina yksilöinä. Lehto vaikuttaa syntyneen luontaisesti metsittymällä vanhalle peltoalueelle, minkä huomaa edelleen puiden sijoittumisesta enimmäkseen vanhojen ojien varsille. Tervalepät ovat melko tasaikäisiä, joskin uutta nuorta puustoa syntyy jatkuvasti lisää. Lahopuun määrä on varsin vähäistä, vaikka osa puista kasvaakin vinossa tai nojaten toisiinsa.... Kohde 3 täyttää tämän luontoselvityksen perusteella Luonnonsuojelulain 64 §:n mukaisen luonnontilaiseen verrattavan tervaleppämetsän tunnusmerkit.

### Liito-orava

Tässä alkusyksystä tehdyssä selvityksessä keskityttiin vain liito-oravalle soveltuvien elinympäristöjen kartoittamiseen mahdollisten lisäselvitysten kohdentamiseksi. Tässä selvityksessä liito-oravapotentiaalisiksi alueiksi on rajattu ne alueet, jotka asiantuntija-arvion perusteella sopivat liito-oravan elinpiirin ydinalueiksi ja joilla sitä kautta saattaa olla liito-oravan lisääntymis- ja levähdyspaikkoja. Asiantuntija-arvio perustuu puuston ikään, rakenteeseen, puulajisuhteisiin sekä yhtenäisen metsäkuvion kokoon ja kytkeytyneisyyteen.

Selvitysalueen itäosassa havaittiin olevan runsaasti mahdollista liito-oravalle soveltuvaa metsää eli varttuneita tai suurikokoisia kuusia, haapoja ja muuta kuusi-lehtipuusekametsää... Kartoituksen ajankohdan takia liito-oravan mahdollista esiintymistä alueella ei kuitenkaan voitu luotettavasti todeta. Näin ollen on tarpeen tehdä erilliselvityksenä liito-oravan esiintymisen tarkastelu lajille potentiaalisiksi rajatuilla alueilla. Tämä liito-oravan esiintymisen tarkasteluseelvitys voidaan tehdä joko

---

perinteiselle liito-oravakartoitukselle soveltuvaan ajankohtaan keväällä, tai vaihtoehtoisesti koira-avusteisena liito-oravaselvityksenä.

#### *Muut lajit*

*Lähtötietojen perusteella ja maastohavainnoinnilla lähtötietojen sijaintitarkkuutta parantaen rajattiin yksi huomionarvoinen linnustoperusteinen sensitiivinen luontokohde. Kohdetta ei tässä kaavaselostuksessa käsitellä tämän tarkemmin.*

*Raportissa mainittu muinaisjäännös ei kuulu tässä selostuksessa käsiteltävän kaavamuutoksen korvaavan tieyhteyden alueeseen.*

#### *Tehdyt selvitykset*

*Luontoselvitys sisälsi maastotöinä tehdyt kasvillisuus- ja luontotyyppiselvityksen, ja lisäksi selvitysalueen luontoarvoja tarkasteltiin olemassa olevien lähtötietojen perusteella. Tämä luontoselvitys liittyy ratasuunnitelmaan, jonka yhteydessä on jo tarkasteltu ympäröivien alueiden luontotietoja kuten luonnonsuojelualueiden ja vastaavien luonnon arvoalueiden rajauksia, joten niitä ei selvitetty tämän selvityksen yhteydessä.*

#### *Alueen luonnon yleispiirteet*

*Selvitysalueen metsät ovat pääosin lehtipuuvaltaisia, paikoin kuusivaltaisia nuoria tai varttuneita kasvatusmetsiä, joista monet ovat syntyneet peltojen metsittyessä. Sekapuuna esiintyy paikoin mäntyä. Alueen metsissä on pääasiassa niukasti lahoppua. Selvitysalueella ei ole jokia eikä luonnontilaisia tai luonnontilaisen kaltaisia noroja tai puroja. Selvitysalueilla ei luontoselvityksen perusteella ole lähteitä, lähteikköjä eikä tihkupintoja. Selvitysalueilla ei ole luonnontilaisia tai sen kaltaisia soita eikä järviä tai lampia, vaikka itäisen selvitysalueen osa rajautuu idässä suoalueeseen.*

#### *Tulokset*

*Luontoselvityksen maastotöissä selvitysalueella havaittiin luonnonsuojelulain 64 ja 65 §:n luontotyyppikohteita (kohteet 1 ja 3). Vesilain 2. luvun 11 §:n pienvesikohteita tai vesilain 3. luvun 2. §:n yleisen vesilupatarpeen alaisia luonnontilaisia tai sen kaltaisia puroja ei havaittu selvitysalueella. Luontoselvityksen maastokäynnillä selvitysalueella ei havaittu valtakunnallisesti ja alueellisesti uhanalaisia tai silmälläpidettäviä eikä lakisääteisesti suojeltavia kasvilajeja (luontodirektiivin liitteiden II ja IV b lajeja tai rauhoitettuja tai erityisesti suojeltuja kasvilajeja). Laji.fi-tietokannan (4.9.2023) mukaan selvitysalueilla tai niiden lähiympäristössä ei ole uhanalaisten, silmälläpidettävien, rauhoitettujen, erityisesti suojeltujen tai luontodirektiivin liitteisiin IV tai II kuuluvien kasvilajien tunnettuja esiintymispaikkoja. Läntisellä selvitysalueella kasvaa monin paikoin jättipalsamia, joka on haitallinen vieraslaji, sekä terttuseljaa, joka on mainittu kansallisessa vieraslajistrategiassa vaikkakaan ei ole kansallisessa tai EU:n vieraslajiluettelossa. Lajit ovat alueella yleisiä, ja metsäalueilla esiintyessään melkoisen vaikeakulkuisissa paikoissa, joten niiden hävittäminen olisi haastavaa. Rakennettaessa ja maita siirrellessä tulee huolehtia, että ei siirretä samalla näitä haitallisia vieraslajeja uusille alueille. Tämän suunnittelussa kannattaa huomioida muun muassa Vieraslajiportaalin (Vieraslajit.fi 2023) ohjeet. Vieraslajiesiintymiä havaittiin erityisesti selvitysalueen länsiosassa, lähellä Betlehemintietä.*

*Liito-oravapotentialin maast selvityksessä ei havaittu varsinaisia pesäpaikaksi soveltuvia kolopuita tai risupesäiä, vaikka näillä potentiaalisesti liito-oravan elinympäristöksi soveltuvilla alueilla esiintyi varttuneita puita ja liito-oravalle soveltuvaa puulajiston vaihtelua sekä jonkin verran lahoppuustoa. Kartoituksen ajankohdasta johtuen liito-oravan mahdollista esiintymistä alueella ei kuitenkaan voitu luotettavasti todeta. Näin ollen on tarpeen tehdä erillisselvityksenä liito-oravan esiintymisen tarkastelu lajille potentiaalisiksi rajatuilla alueilla. Tämä liito-oravan esiintymisen tarkasteluseelvitys voidaan tehdä joko perinteiselle liito-oravakartoitukselle soveltuvaan ajankohtaan keväällä, tai vaihtoehtoisesti koira-avusteisena liito-oravaseelvityksenä.*

*Luontoarvojen huomiointi suunnittelussa*

*Luontoseelvityksessä rajatuista neljästä huomionarvoisesta luontokohteesta kohteet 1–3 on esitetty kartalla sekä yksi kohde salassa pidettävän viranomaisliitteen kartalla. Raportin kohdekuvauksissa on annettu suositus kohteiden huomioimisesta suunnittelussa.*

Tehtyjen luontoseelvitysten perusteella uusi tieyhteys korvaamaan Betlehemintien tasoristeyksen poistumista voidaan toteuttaa saatujen palautteiden perusteella laaditun vaihtoehtoisen tielinjauksen suunnitelman mukaan, kunhan suunnitelmassa otetaan palautteissa saadut kulttuurimaisemalliset seikat, selvityksissä esitetyt luontoarvot ja muut suojeltavat asiat huomioon.

## **5.5. Kaavamerkinntät ja –määräykset**

Kaavamerkinntät ja –määräykset on esitetty kaavaslostuksen liitteessä 5.

## **5.6. Nimistö**

Asemakaavan muutoksella ei synny uutta nimistöä.

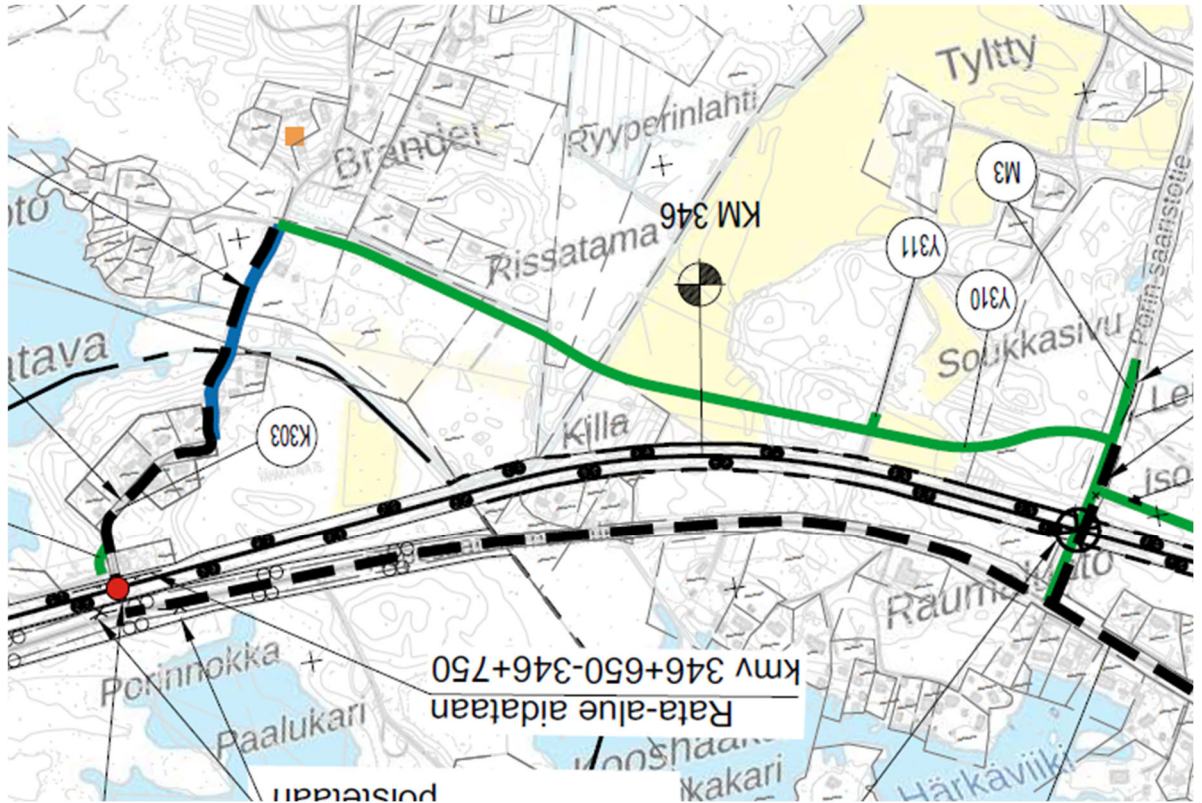
## **6. ASEMAKAAVAN TOTEUTUS**

### **6.1. Toteutusta ohjaavat ja havainnollistavat suunnitelmat**

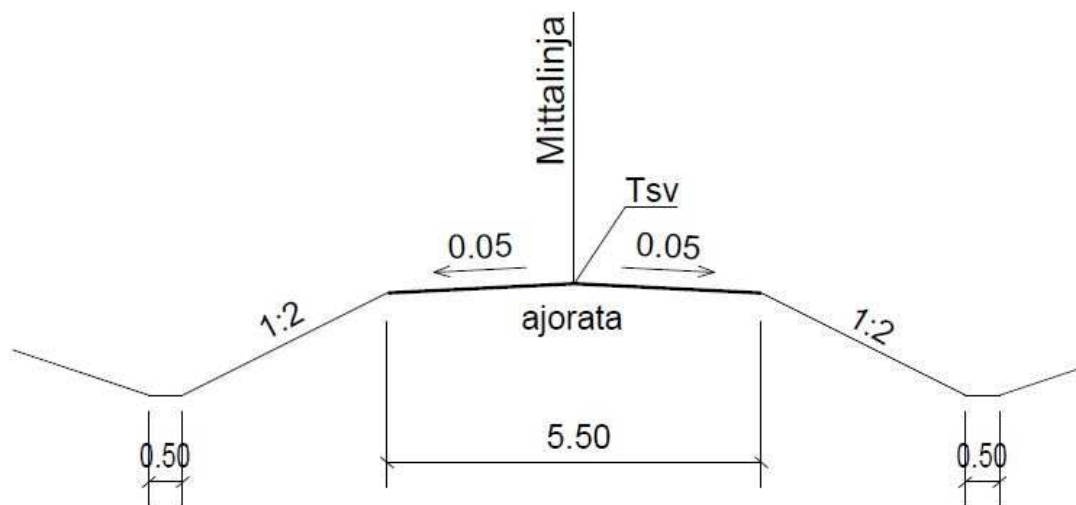
Korvaavan tieyhteyden linjauksen reittiä on saatujen palautteiden pohjalta tarkennettu ja se on suunniteltu kulkemaan lähempänä junarataa. Alueella on tehty luontoseelvityksiä (lähdemateriaalit 5-7) ja niiden perusteella tielinjaus kulkee kuvan 21 mukaista reittiä Väksintieltä Porin saaritotielle. Alueelta on löydetty suojeltavia luontoarvoja ja ne on otettu tielinjauksen suunnittelussa huomioon. Tielinjaus väistelee mm. tervaleppävaltaisia saniaislehtoja ja avokalliota sekä havaittua sensitiivistä lintukohdetta.

## MERKKIEN SELITYKSET:

- UUSI KORVAAVA TIEYHTEYS
- TASORISTEYKSEN POISTAMINEN
- - - KORVAAVA TIEYHTEYS
- RAKENTAMISEN AIKAINEN KÄYTTÖOIKEUS YKSITYISTIEHEN



Kuva 21, Ote korvaavan tieyhteyden valitun vaihtoehdon linjauksesta 31.5.2025 päivätyn suunnitelmakartan mukaisesti. (Lähdemateriaali 8)



Kuva 22, Korvaavalle tielle suunniteltu profiili (Liite 9).

---

Ratasuunnittelusta on järjestetty yleisötilaisuus 6/2022 jossa on kerätty palautetta paikallisilta. Ratasuunnitelma oli julkisesti nähtävillä syksyn 2025 aikana.

Ratasuunnitelmien tullessa julkisesti nähtäville ne löytyvät Valtion liikenneväylien suunnittelusta:

<https://www.vayliensuunnittelu.fi/>

Väylän karttapalvelusta voi katsoa parannettavien tai poistettavien tasoristeysten sijaintia. Klikkaamalla kohdetta saa siitä joitain tietoja nähtäville.

<https://suomenvaylat.vayla.fi/theme/0/559862/6913621/1097/?lang=fi>

## 6.2. Toteuttaminen ja ajoitus

Väyläviraston ratasuunnitelma, jonka osana suunnitelma korvaavasta tieyhteydestä valmistuu, on aikataulutettu alustavasti:

Ras3, suunnitelman tarkastus viimeistään 30.11.2022, korjaukset viimeistään 31.1.2023 ja asetus nähtäville 15.2.2023, Väylävirasto. Ras3 suunnitelmien toteutunut aikataulu, lokakuu 2025. Voimaantulo 2026.

Asukaspalautteiden ja viranomaislausuntojen perusteella käynnistetyt lisäselvitykset alueen luontoarvoista ovat siirtäneet lopullisten suunnitelmien valmistumista loppuvuoteen 2025. Suunnitelmissa on otettu mahdollisimman hyvin huomioon alueelta löytyneet luontoarvot ja alueen asukkaiden mielipiteet. Korvaavan tieyhteyden linjaus on tarkentunut.

Ratasuunnitelma on ollut nähtävillä 26.9.2025–27.10.2025. Kiinteistön omistajilla ja muilla asianosaisilla, sekä niillä, joiden asumiseen, työntekoon tai muihin oloihin suunnitelma vaikuttaa, on ollut mahdollisuus tehdä suunnitelmasta muistutus.

Asemakaavan muutos, jolla poistetaan rautatietasoristeys, kun suunnitelmien mukainen korvaava tieyhteys on tehty valmiiksi ja otettu käyttöön viedään kaupunginvaltuuston hyväksyttäväksi vuoden 2026 puolella.

### 6.3. Toteutuksen seuranta

Toteutusta seurataan kaupunkisuunnittelun ja teknisen toimialan neuvonnalla ja valvonnalla.

Porissa 16.11.2022, päivitetty uusilla suunnitelmalla ja luontoselvityksellä 9.4.2024, päivitetty voimajohtoalueen merkintätiedoilla 6.8.2024.

Päivitykset 28.11.2025

Lisätty kaavan liitteisiin korvaavan tieyhteyden suunnitelmakartat ja selostus.

- R113\_Suunnitelmaselostus
- R212-2\_3600\_73\_6582\_2\_Yleiskartta
- R315\_3600\_73\_6589\_Tutkitut\_vaihtoehdot\_kmv\_344+700-347+400
- R213-2\_3600\_73\_6583\_2\_Suunnitelmakartta\_kmv\_345+000-346+000
- R213-3\_3600\_73\_6583\_3\_Suunnitelmakartta\_kmv\_346+100-347+100

Lisätty kaavan liitteisiin luontoselvitys.

- R314-2\_Betlehemintien\_luontoselvitys\_2023\_viitasammakko\_idankirsikorento\_isolampisukeltaja

Lisätty kaavan liitteisiin liito-oravaselvitys.

- R314-1\_Liito-oravakartoitus\_inventointikoiralla\_2023

Lisätty kaavan liitteisiin tärinä ja runkomeluselvitys.

- R313-1\_Tarina\_runkomelu

Lisätty kaavan liitteisiin nykytilan ja ennustetut meluvyöhykekartat.

- R313-2\_Meluvyöhykekartat\_nykytilanne
- R313-3\_Meluvyöhykekartat\_ennustetilanne

Päivitetty luonnosvaiheen palauteraporttia puuttuneen lausunnon osalta.

Päivitetty kaavakartan merkintöjä ja määräyksiä.

Lisätty yleisiin määräyksiin maininta kiinteistön 9:16 osalta, ettei /S määräys koske sitä.

Korjattu voimajohdon vaara-alueen merkintä.

Tarkennettu asemakaavan seurantalomakkeen luvut ja tehty uudelleen selostuksen Liite 1.

Päivitetty Asemakaavan seurantalomakkeen tiedot selostukseen kohtaan 5.1.1.

Päivitykset 12.3.2026

Päivitetty selostuksen liite 5.

Korjattu tekstiin tasoristeyksen kevyen liikenteen käyttöön jättämisen asiat. Palautettu kaavaan tasoristeysmerkintä.

Edellisten lisäksi kaavaselostuksen tekstiä on korjattu ja täydennetty soveltuvin osin valitun korvaavan tiesuunnitelmavaihtoehdon mukaiseksi. Päivitykset eivät olennaisesti muuta kaavaselostuksen sisältöä vaan täydentävät sitä. Kaavaan ja selostuksen tehdyt muutokset ovat luonteeltaan vähäisiä, eikä asemakaavaa tarvitse laittaa ehdotusvaiheessa uudelleen nähtäville.

Porissa 2.12.2022, päivitetty 12.3.2026

Risto Reipas  
kaupunkisuunnittelupäällikkö

Asiakirja on sähköisesti allekirjoitettu Porin kaupungin asianhallintajärjestelmässä.