



## **Pori, Tahkoluoto**

# **TAHKOLUOTO – PAAKARIT osayleiskaavaluonnoksen laatimiseen liittyvä arkeologinen inventointi**



**Jouko Pukkila**  
**Satakunnan museo 2010**

## Tiivistelmä

Satakunnan museo teki kaavoitustyöhön liittyvän inventoinnin Porin Tahkoluodossa kesäkuussa 2010. Kenttätyö oli kestoaltaan yhden päivän ja sen aikana tarkastettiin yleisöilmoituksena tulleita melko nuoria rakenteita. Rakenteet liittyivät asutus- ja elinkeinohistoriaan, mutta myös yksi 2. maailmansodan aikainen ilmatorjuntatykin suojavarusteen paikka tarkastettiin.



Pori, Tahkoluoto

TAHKOLUOTO – PAAKARIT osayleiskaava-alueen laatimiseen liittyvä arkeologinen inventointi

Satakunnan museo 2010

Jouko Pukkila

Sisällys	1
Johdanto	2
Lähestymiskartta	3
Inventointialueen kartta	4
Taulukko havainnoista	5
Kohdekuvaukset	6

## Johdanto

Satakunnan museo suoritti arkeologisen inventoinnin Porin Tahkoluodossa ja sen koillispuoleisissa saarissa. Työ liittyy Tahkoluoto-Paakarit osayleiskaavan laadintaan ja sen maastotyön teki Jouko Pukkila 10.6.2010. Oppaana toimi yleiskaava-arkkitehti Heimo Salminen, joka oli koonnut havaintoja tarkastettavista kohteista seudun asukkailta kaavan esittelytilaisuuksissa. Työn aikana tarkastetut kohteet olivat melko nuoria historiallisen ajan maan päällisiä kohteita. Ilmoituksena saatujen kohteiden lisäksi tarkastettiin satunnaisesti valittuja maastonkohtia, joista yhdestä tavattiin kivilatomus Mänty-Paakarin saarelta.

Tutkimusalue sijaitsee vajaat 30 km Porin keskustasta luoteeseen Tahkoluodon niemen ja sen pohjois- ja koillispuoleisten saarten alueella. Tahkoluodon niemi on rakennettua teollisuusaluetta, mutta saaret ovat metsäisiä ja pääasiassa kesäkäytössä.

Alueelta tunnettiin ennen inventointia yksi kiinteä muinaisjäänös, Kappelinluodon muinaisjäänösryhmä (muinaisjäänösrekisterinumero 609010022). Irtaimia muinaisesinelöytöjä ei tunneta. Saarten kiinteä asutus on syntynyt 1800-luvun jälkipuolella tai seuraavan alkupuolella ja se käsitti kalastajataloja, jotka nykyään ovat enimmäkseen vapaa-ajan asuntoina.

Esityövaiheessa kenttätöitä valmisteltiin etenkin kartta-analyysillä – vanhoista kartoista etsittiin asuin- tai talousrakennuksia, peltoja ja vanhoja teitä, jotka paikannettiin nykykartalle ja tarkastettiin maastossa. Enimmäkseen tarkastettiin kuitenkin yleisöilmoituksia. Kaiken kaikkiaan havaintolomakkeita täytettiin kahdeksasta kohteesta ja ne ovat enimmäkseen asumiseen ja elinkeinoiniin liittyviä melko nuoria kohteita – Mänty-Paakarin ja Vääräkari 1:n kohteille ei voitu antaa varmaa tulkintaa. Luultavaa on, että ainakin jälkimmäinen liittyy linnustamiseen. Dosentti Tapani Tuovisen mukaan kyseiset rakenteet ovat saaristossa yleisiä, mutta hänen mukaansa niihin ei liity sellaisia ampuma-aukkoja kuin Vääräkarissa. Näin saattaa olla jotain merkitystä sillä etukäteistiedolla, että alueella on 1. maailmansodan aikaisia linnoitteita – Vääräkarin kohteet ovat ilmeisesti suurin piirtein sen reitin varrella, jota pitkin valkoiset saapuivat Poriin.

Turussa 28.9.2010

FM Jouko Pukkila  
Inventoinnin suorittaja



Pori, Tahkoluoto

TAHKOLUOTO – PAAKARIT osayleiskaava luonnoksen laatimiseen liittyvä arkeologinen inventointi

Lähestymiskartta mk 1:400 000



© Maanmittauslaitos, lupa nro 802/MML/10

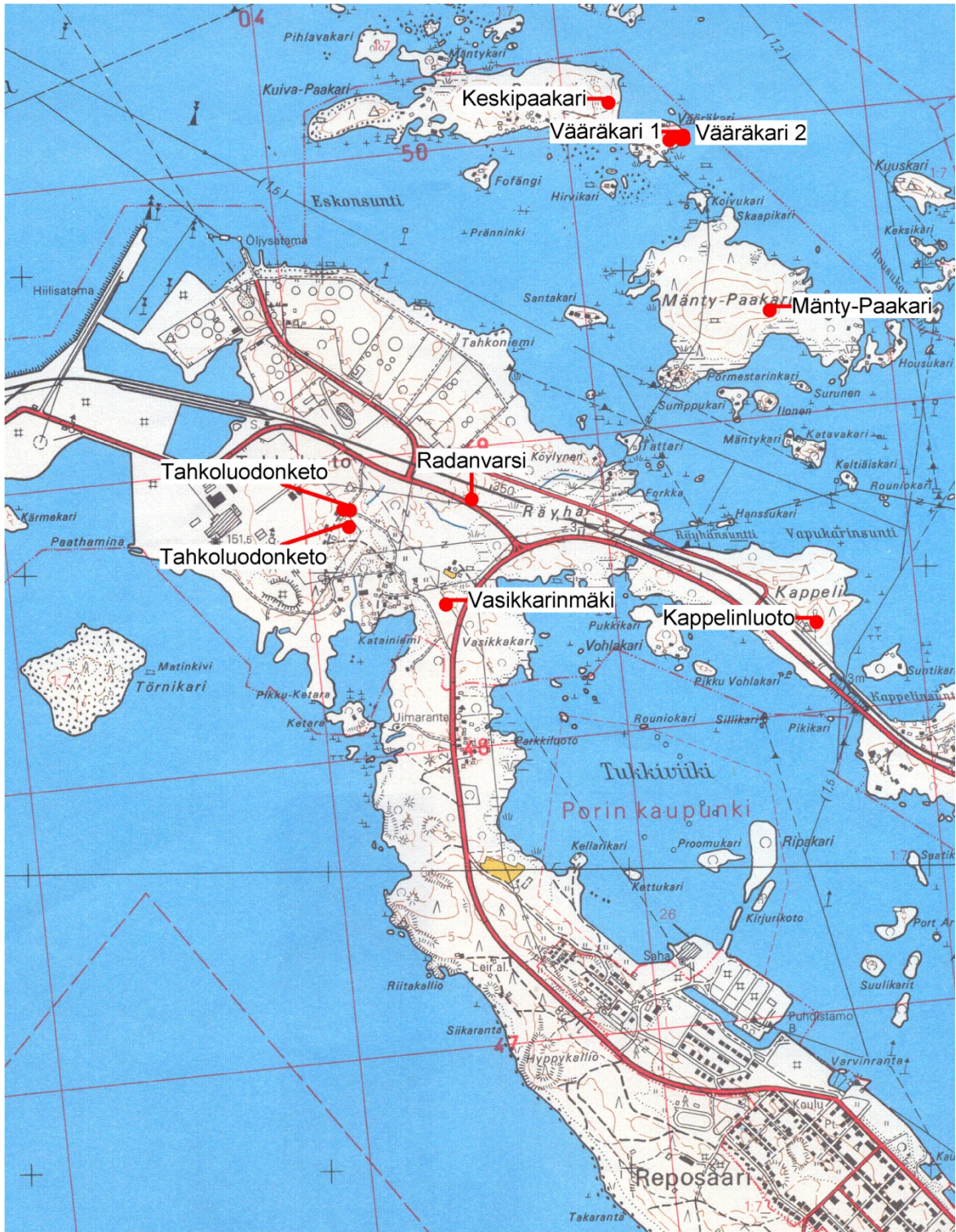
Pohjakartta © Maanmittauslaitos lupanro 802/MML/10



Pori, Tahkoluoto

TAHKOLUOTO – PAAKARIT osayleiskaava-alueen laadimiseen liittyvä arkeologinen inventointi

Inventointikohteiden sijainti



© Maanmittauslaitos, lupa nro 802/MML/10

Pohjakartta © Maanmittauslaitos lupanro 802/MML/10



i	p	tark- kuus +-	x	y	Kohde	Alakohde	Numero
3205662	6848319	4	6835832.0715	1523630.0365	Kappelinluoto	Muinaisjäännösryhmät	1
3205123	6850104	5	6837558.0348	1522929.7055	Keskipaakari	Pelto	2
3205591	6849358	5	6836859.0376	1523463.8465	Mänty-Paakari	Kivirakenne	3
3204181	6848873	5	6836246.9170	1522105.9340	Tahkoluodonketo	Kivikellari	4
3204173	6848819	4	6836192.4678	1522102.9432	Tahkoluodonketo	Kiviaita	4
3204159	6848878	5	6836249.8670	1522083.5909	Tahkoluodonketo	Rakennuksen kivijalka	4
3204467	6848526	7	6835928.0638	1522422.3322	Vasikkarinmäki	Puolustusvarustukset	5
3204577	6848860	8	6836270.4093	1522501.0283	Radanvarsi	Kivirakenne	6
3205346	6849961	6	6837436.3061	1523164.6777	Vääräkari 1	Latomus SE	7
3205356	6849966	6	6837442.1995	1523174.1648	Vääräkari 1	Latomus NW	7
3205324	6849965	6	6837438.2612	1523142.4264	Vääräkari 2	Kivikellari	8
3205310	6849957	4	6837429.0158	1523129.2365	Vääräkari 2	Kiviaita 2	9
3205357	6849955	5	6837431.3498	1523176.1713	Vääräkari 2	Kiviaita 1, N-pää	10
3205349	6849955	6	6837430.6139	1523168.2137	Vääräkari 2	Kiviaita 1, S-pää	10

## Kappelinluoto

609010022

### Perustiedot

MJ-tyyppi: muinaisjäännösryhmät  
Tyyppin tarkenne: ei määritelty  
Ajoitus: historiallinen aika  
Rauhoitusluokka: 1  
Lukumäärä: 1  
Peruskartta: 114207 Mäntyluoto  
Merkintä: Muistomerkkiä osoittava karttamerkki

Koordinaatit: p: 6848320  
i: 3205666

z: 5

Koordinaattiselite: Muinaisjäännösrekisterin mukainen.

Pinta-ala: -

Etäisyystieto: Keski-Porin kirkosta 25 km luoteeseen.

Omistajatiedot: Kiinteistötunnusta ei löytynyt käytettävissä olleesta aineistosta

Arkistotiedot: Esa Laukkanen 1996, inventointi

Inventointi 2010:

Aika: 10.6.

Löydöt: -

Karttaotteet: Peruskarttaote

Kohdekuvaus

### Tutkimuskertomus

#### Sijainti ja maasto:

Melko tasainen metsäinen mäki, jonka keskellä on rautaketjun ympäröimä kappelin muistokivi. Mäen rinteet viettävät paikoin melko selväpiirteisinä alemmalle vetisemmälle maalle.

#### Kohteen kuvaus:

Paikalla on todettu 1980-luvulla tehdyissä tutkimuksissa, että kappelin lisäksi paikalla voi olla hautoja sekä kaivo ja kalastajakylän jäännökset. 2010 tarkastuksessa havaittiin vain se seikka, että mäen laella muistomerkin ympäristössä on erimuotoisia matalia, melko epäsäännöllisiä kuoppia. Niiden koko vaihtelee noin 2 x 1 metristä alle metriin. Havaintojen perusteella on mahdoton sanoa, ovatko ne luontaisia vai ihmisen tekemiä. Minkäänlaista säännöllistä kuviota ne eivät muodostaneet. Maasto on kivistä ja paikoin mäen reunasta näyttää joskus ajetun hiekkaa, mutta kuopan reunat ovat jo maatuneet.

Mittaus muistokivestä: p=6848319, i=3205662, +- 4 m



Peruskarttaote

Havaintokohteet on merkitty punaisella pallolla.



© Maanmittauslaitos, lupa nro 802/MML/10  
Pohjakartta © Maanmittauslaitos lupanro 802/MML/10





*Muistomerkki.*



## Paakari

### Perustiedot

MJ-tyyppi: Työpaikat  
Tyypin tarkenne: pellot  
Ajoitus: historiallinen aika  
Rauhoitusluokka: 2  
Lukumäärä: 1  
Peruskartta: 114207 Mäntyluoto  
Merkintä: -

Koordinaatit: p: 6850104  
i: 3205123  
z: 3-4

Koordinaattiselite: Gps-koordinaatit keskeltä.  
Pinta-ala: -  
Etäisyystieto: Reposaaaren kirkosta 4,25 km N.

Omistajatiedot Kiinteistötunnusta ei löytynyt käytettävissä olleesta aineistosta

Arkistotiedot -

Inventointi 2010:

Aika: 10.6.  
Löydöt: -  
Karttaotteet: Peruskarttaote

Kohdekuvaus

### Tutkimuskertomus

#### Sijainti ja maasto:

Paakarin (myös nimellä Keskipaakarin) saari on metsäinen, W-E – suuntainen, noin kilometrin pituinen ja 250 m levyinen saari Kuuskarinselän eteläosassa Tahkoluotoa vastapäätä. Maasto on kivistä.

#### Kohteen kuvaus:

Pelto on noin 25x25 m laajuinen tasainen, heinää kasvava alue, jonka keskellä ja reunoissa on W-E – suuntaiset ojat. Peltoa reunustavat kiviaidat, jotka ympäröivät aluetta muuten, mutta SE- ja NW – kulmissa on aukot. Aita on paikoin rauennut. Kivet ovat pellolta kerättyjä, osa on laakoja. E-kulmasta lähtee oja kohti rantaa. Ojaan on jostain syystä tehty kaksi kivivallia, jotka rajaavat muutaman metrin levyistä kuoppaa.  
p=6850104, i=3205123, +- 5 m

Liitteenä olevassa kaavakartassa merkitty pellostä pohjoiseen kaksi kiviaitaa, jotka ovat hieman kaarevia ja melkein W-E - suuntaisia. Aitojen pituudet ovat noin 30 ja 45 m. Niitä ei tarkastettu maastotyö yhteydessä.

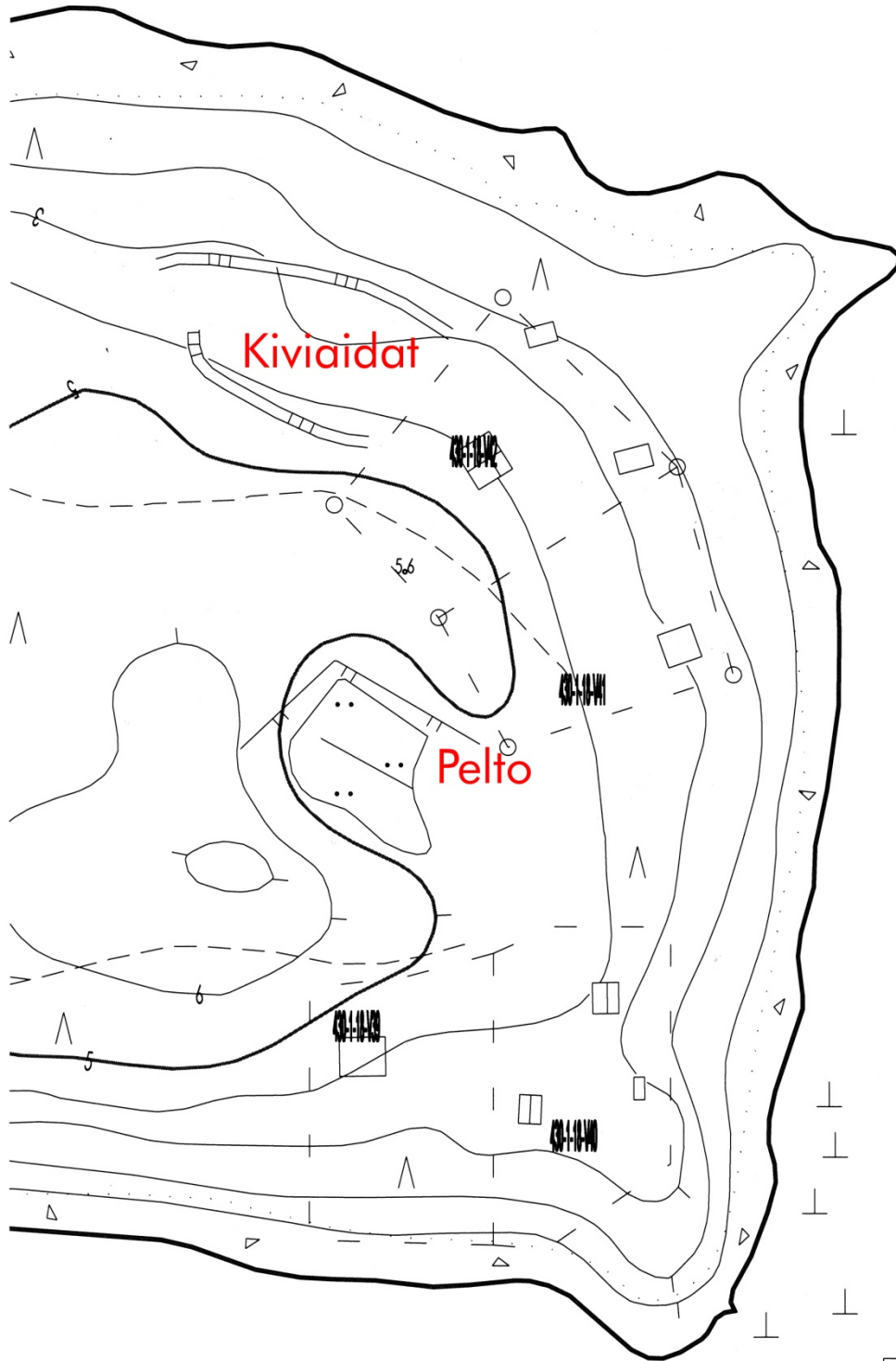
Peruskarttaote

Havaintokohteet on merkitty punaisella pallolla.



© Maanmittauslaitos, lupa nro 802/MML/10  
Pohjakartta © Maanmittauslaitos lupanro 802/MML/10

Yksityiskohtakartta



Mittakaava: 1:1000





*Pelto.*



*Pelloilta rantaan johtavan ojan kiviaidoin reunustettu osa.*

## Mänty-Paakari

### Perustiedot

MJ-tyyppi: Kivirakenteet  
Tyypin tarkenne: latomukset  
Ajoitus: historiallinen aika ?  
Rauhoitusluokka: 2  
Lukumäärä: 1  
Peruskartta: 114207 Mäntyluoto  
Merkintä: -

Koordinaatit: p: 6849358  
i: 3205591  
z: 7,5  
Koordinaattiselite: Gps-koordinaatit keskeltä.  
Pinta-ala: -  
Etäisyystieto: Reposaaaren kirkosta 3,45 km N.

Omistajatiedot Kiinteistötunnusta ei löytynyt käytettävissä olleesta aineistosta

Arkistotiedot -

Inventointi 2010:  
Aika: 10.6.  
Löydöt: -  
Karttaotteet: Peruskarttaote

Kohdekuvaus

### Tutkimuskertomus

#### Sijainti ja maasto:

Mänty-Paakari on noin 700x500 m kokoinen metsäinen saari Kuuskarinselän ja Tahkoluodon niemen välissä. Sen keskiosan muodostaa metsäinen maapohjainen mäki, jonka korkeus on noin 7,5 m m.p.y. ja on siten noussut merestä jo rautakauden puolella. Aivan mäen korkein kohta on huuhtoutunut ja siellä on pienialainen pirunpelto.

#### Kohteen kuvaus:

Aivan pirunpellon vieressä on pyöreä, 20-30 cm kokoisista, osaksi laakakivistä tehty vallimainen rakennelma. Valli on alhaalta noin 40 cm leveä ja 30-40 cm korkea. Koko rakennelman ulkohalkaisija on noin 1,8 m. Vallin SW-osassa on 40 cm leveä aukko. Rakennelma on ilmeisesti tehty pirunpellosta otetuista kivistä ja jos muuta kivikkoa paljaampi kohta on se paikka, josta rakennuskivet on otettu, kovin vanhasta rakenteesta ei ole kyse. Vaikka rakenne tuo mieleen jonkinlaisen teltan kivijalan tms., mitään selkeää tulkintaa rakenteelle ei voida osoittaa.

p=6849358, +- 3205591, +- 5 m



Peruskarttaote

Havaintokohteet on merkitty punaisella pallolla.



© Maanmittauslaitos, lupa nro 802/MML/10  
Pohjakartta © Maanmittauslaitos lupanro 802/MML/10

Yksityiskohtakartta







*Kivilatomus.*

## Tahkoluodonketo

### Perustiedot

MJ-tyyppi: Asuinpaikat  
Tyyppin tarkenne: kylänpaikat  
Ajoitus: historiallinen aika (1800-luku-1900-luvun alku)  
Rauhoitusluokka: 2  
Lukumäärä: 3  
Peruskartta: 114207 Mäntyluoto  
Merkintä: -

Koordinaatit: p: 6848873  
i: 3204181  
z: 5-7,5  
Koordinaattiselite: Gps-koordinaatit kivikellarista.  
Pinta-ala: -  
Etäisyystieto: Reposaaaren kirkosta 3,45 km NNW.

Omistajatiedot Kiinteistötunnusta ei löytynyt käytettävissä olleesta aineistosta

Arkistotiedot -

Inventointi 2010:  
Aika: 10.6.  
Löydöt: -  
Karttaotteet: Kaavakarttaote

Kohdekuvaus

### Tutkimuskertomus

#### Sijainti ja maasto:

Avoin niittymäinen mäki-alue voimalaitoksen itäpuolella, osittain laitosalueen aidan sisällä. Aidan ulkopuolelle jäänyttä kylätontin osaa on paikallinen luonnonsuojeluyhdistys hoitanut niittämällä.

#### Kohteen kuvaus:

Paikalla on useita kivirakenteita, joista seuraavat dokumentoitiin:

**Kivikellari**, jonka ovi osoittaa SE – suuntaan eli parin metrin päässä kulkevalle tielle. Kellarin leveys on noin 5 m ja sen päällä on maata – joko se on kaivettu pieneen kumpareeseen tai todennäköisemmin valmiin kellarin päälle on kasattu maata.

p=6848873, i=3204181, +- 5 m

Toinen selkeästi erottuva rakenne on **kivialta**, sekin aivan tien vieressä. Se on 9 (W-E) m pitkä, 1,2 m leveä ja noin 90 cm korkea rakenne, jossa reunoilla on isompia kiviä ja niiden välissä pienempiä.

p=6848819, i=3204173, +- 4

Melkein kokonaan kasvillisuuden peittämä on noin 7 x 7 m laajuinen **rakennuksen kivijalka** (kartassa isompi). Sen korkeus on noin 30 cm. Kivijalan sisäpuolella on tiilistä muurattu uuni. Rakenteissa oleva betoni ym. viittaa melko nuoreen ikään ja oppaana toiminut Heimo Salminen muistikin vielä talossa asuneen henkilön.

p=6848878, i=3204159, +- 5 m

Näistä jäännöksistä länteen päin on enemmänkin rakennusten jäännöksiä, joita ei ajan puutteen takia ehditty dokumentoimaan. Toinen syy oli se, että osa niistä on voimalaitoksen aidan takana. Osa rakenteista näkyy oheisessa kaavakartassa, mutta ne olisi syytä dokumentoida myös muuten ja määrittää alueen rajat.



Peruskarttaote

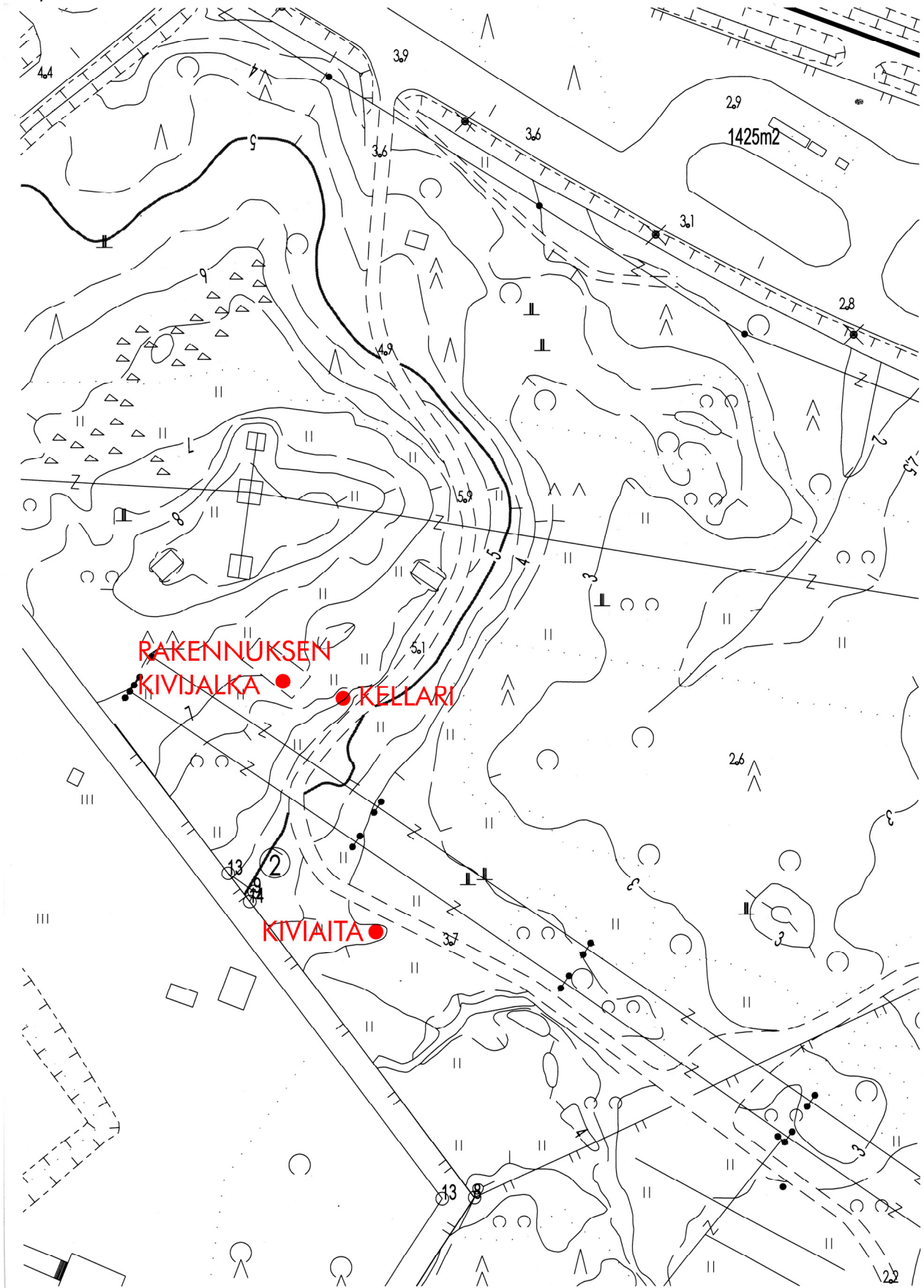
Havaintokohteet on merkitty punaisella pallolla.



© Maanmittauslaitos, lupa nro 802/MML/10  
Pohjakartta © Maanmittauslaitos lupanro 802/MML/10



Yksityiskohtakartta







*Kellari.*



*Kiviaita.*





*Rakennuksen kivijalka.*



*Rakennuksen uuni.*

## Vasikkarinmäki

### Perustiedot

MJ-tyyppi: Puolustusvarustukset  
Tyyppin tarkenne: tykkipatterit  
Ajoitus: historiallinen aika (2. maailmansota)  
Rauhoitusluokka: 2  
Lukumäärä: 1  
Peruskartta: 114207 Mäntyluoto  
Merkintä: -

Koordinaatit: p: 6848526  
i: 3204467  
z: 2,5  
Koordinaattiselite: Gps-koordinaatit keskeltä.  
Pinta-ala: -  
Etäisyystieto: Reposaaaren kirkosta 3 km NW.

Omistajatiedot Kiinteistötunnusta ei löytynyt käytettävissä olleesta aineistosta

Arkistotiedot -

Inventointi 2010:  
Aika: 10.6.  
Löydöt: -  
Karttaotteet: Peruskarttaote

Kohdekuvaus

### Tutkimuskertomus

#### Sijainti ja maasto:

Metsäinen, hyvin louhikkoinen ja hyvin vesakoitunut pieni kumpare Reposaaaren vievän tien W-puolella vetisellä metsäalueella.

#### Kohteen kuvaus:

Ulkomitoiltaan noin 12x8 m kokoinen pääasiassa savisesta maasta, mutta jossain määrin myös kivistä rakennettu nelikulmainen maavalli. Vallin leveys vaihtelee 0,7-1,2 m välillä ja sen korkeus on noin puolimetriä, paikoin melkein metrin. Sisäpuolella on ainakin 6x6 m kokoinen tasainen alue – luultavasti se on laajempi, mutta kasvillisuus peittää rakennetta niin pahoin, että havaintojen teko on vaikeaa. SW-kulmassa on kulkuaukko. Paikoin maavalli on tehty pienen kumpareen rinteeseen päälle siten, että valli on ulkopuolelta melko korkea.

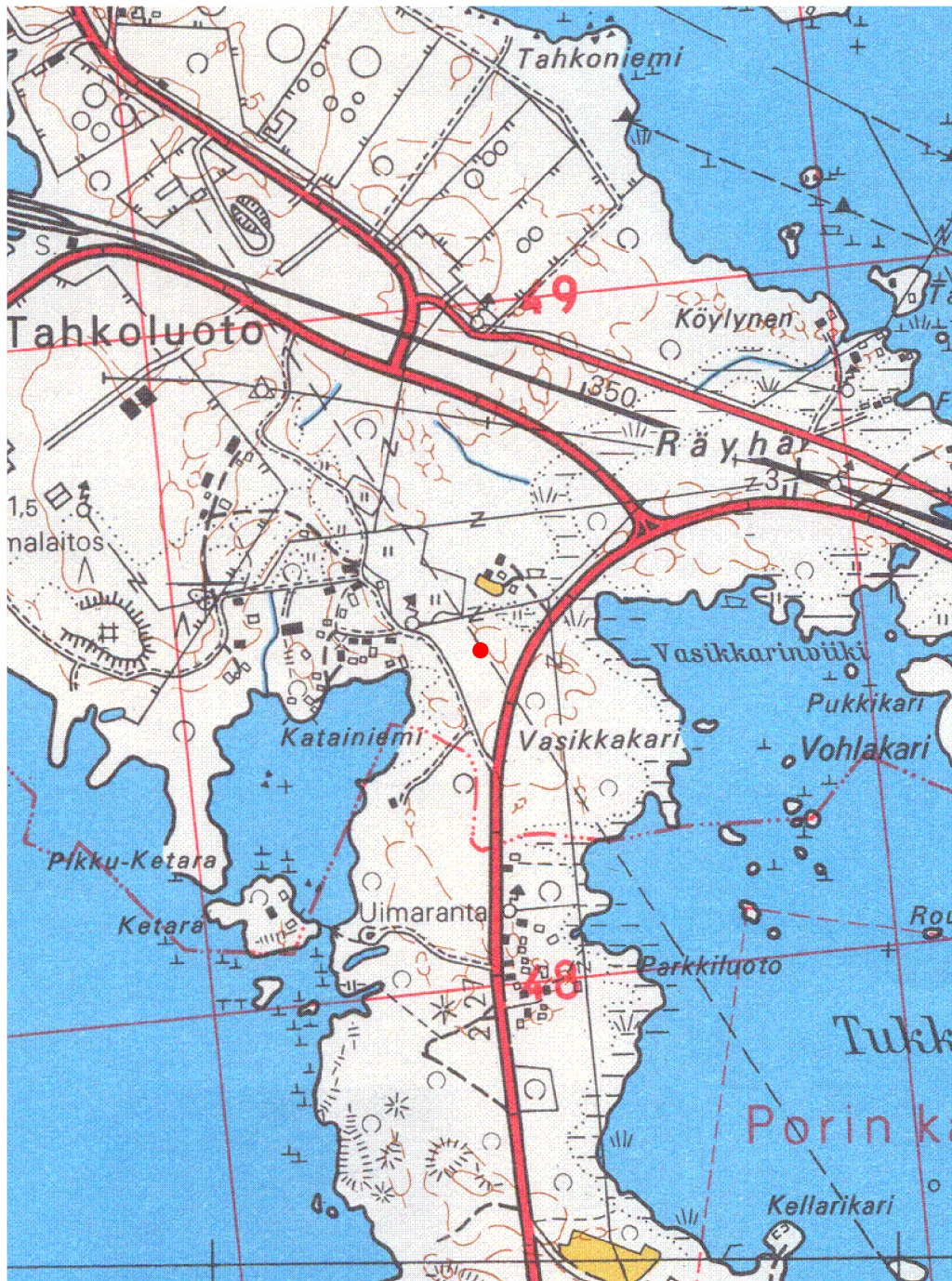
Perimätiedon mukaan paikalla on toisen maailmansodan aikaan ollut satamaa suojaava ilmatorjuntatykki.

p=6848526, i=3204467, +- 7 m



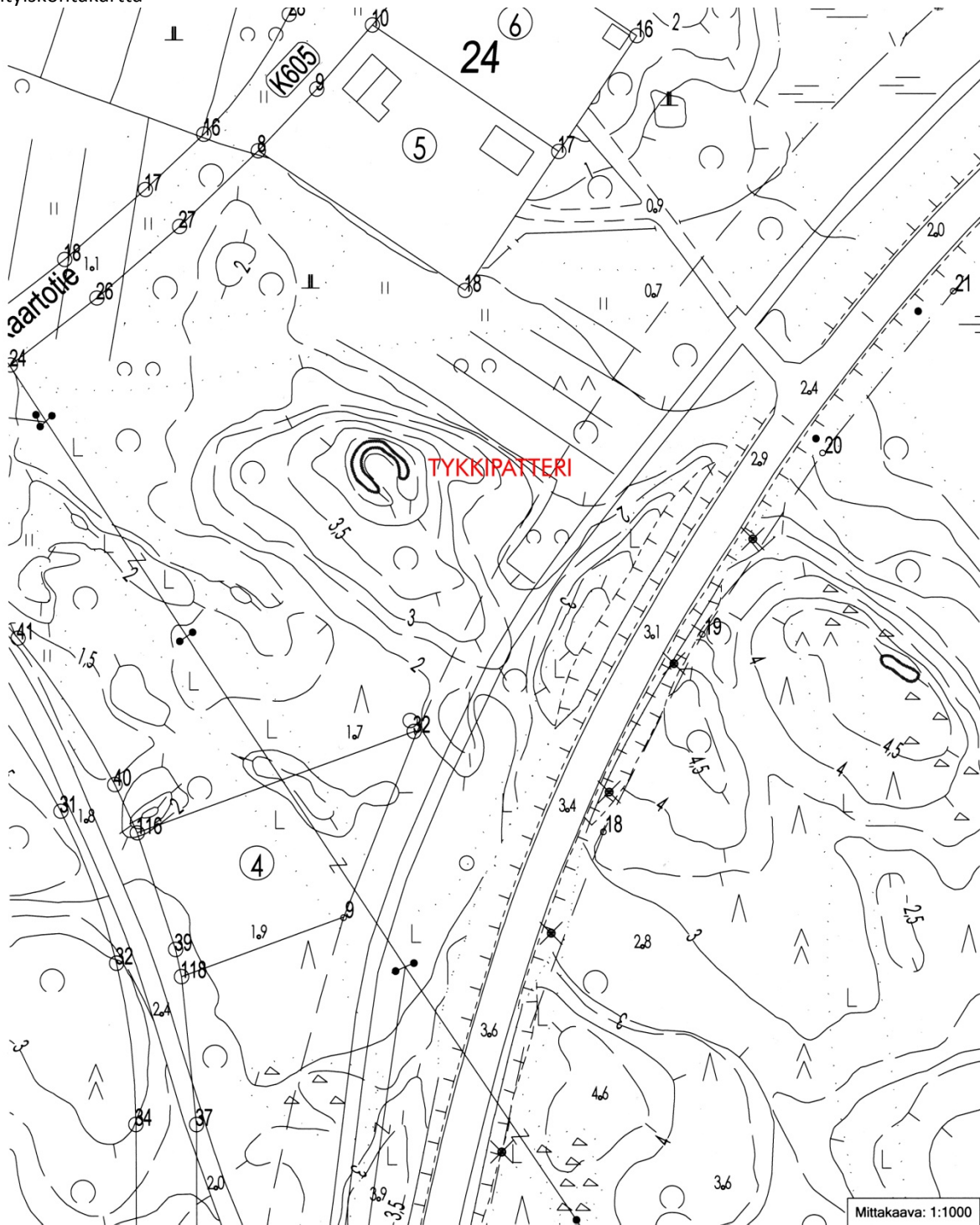
Peruskarttaote

Havaintokohteet on merkitty punaisella pallolla.



© Maanmittauslaitos, lupa nro 802/MML/10  
Pohjakartta © Maanmittauslaitos lupanro 802/MML/10









*Vallia.*



*Kulkuaukko.*





Kaavoittajalta saatu kuva Tahkoluodon Vasikkarinmäen ilmatorjuntatykin suojasta, kuva keväällä 2009. Kuvaaja tuntematon.



## Radanvarsi

### Perustiedot

MJ-tyyppi: Kivirakenteet  
Tyypin tarkenne: latomukset  
Ajoitus: historiallinen aika  
Rauhoitusluokka: 2  
Lukumäärä: 1  
Peruskartta: 114207 Mäntyluoto  
Merkintä: -

Koordinaatit: p: 6848860  
i: 3204577  
z: 5

Koordinaattiselite: Gps-koordinaatit keskeltä.  
Pinta-ala: -  
Etäisyystieto: Reposaaaren kirkosta 3,25 km NNW.

Omistajatiedot Kiinteistötunnusta ei löytynyt käytettävissä olleesta aineistosta

Arkistotiedot -

Inventointi 2010:  
Aika: 10.6.  
Löydöt: -  
Karttaotteet: Peruskarttaote

Kohdekuvaus

### Tutkimuskertomus

#### Sijainti ja maasto:

Metsäinen kapea harjanne aivan junaradan vieressä pienellä kumpareella.

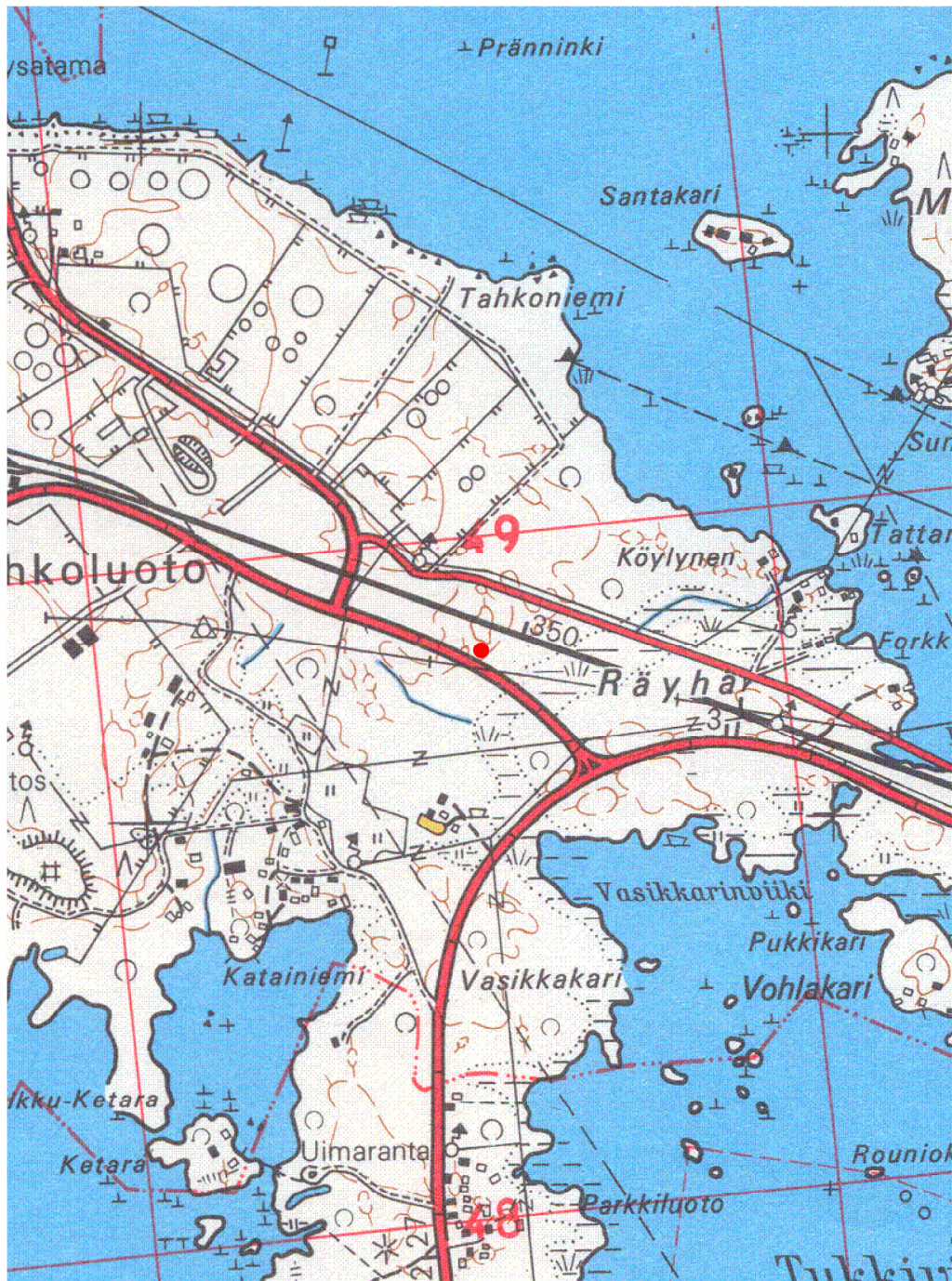
#### Kohteen kuvaus:

Kulman tekevä löyhä vallimainen kivilatomus, koko on 10 (SE-NW) x 8 m. Rakenteen korkeus on noin metrin ja sen leveys pohjalta 1,5 – 2 m. Vallin sisäpuolelle jäävä alue on tasainen. Sijaitsee pienellä kumpareella. Kivet ovat melko kookkaita. Epävarma rakenne.

p=6848860, i=3204577, +- 8 m

Peruskarttaote

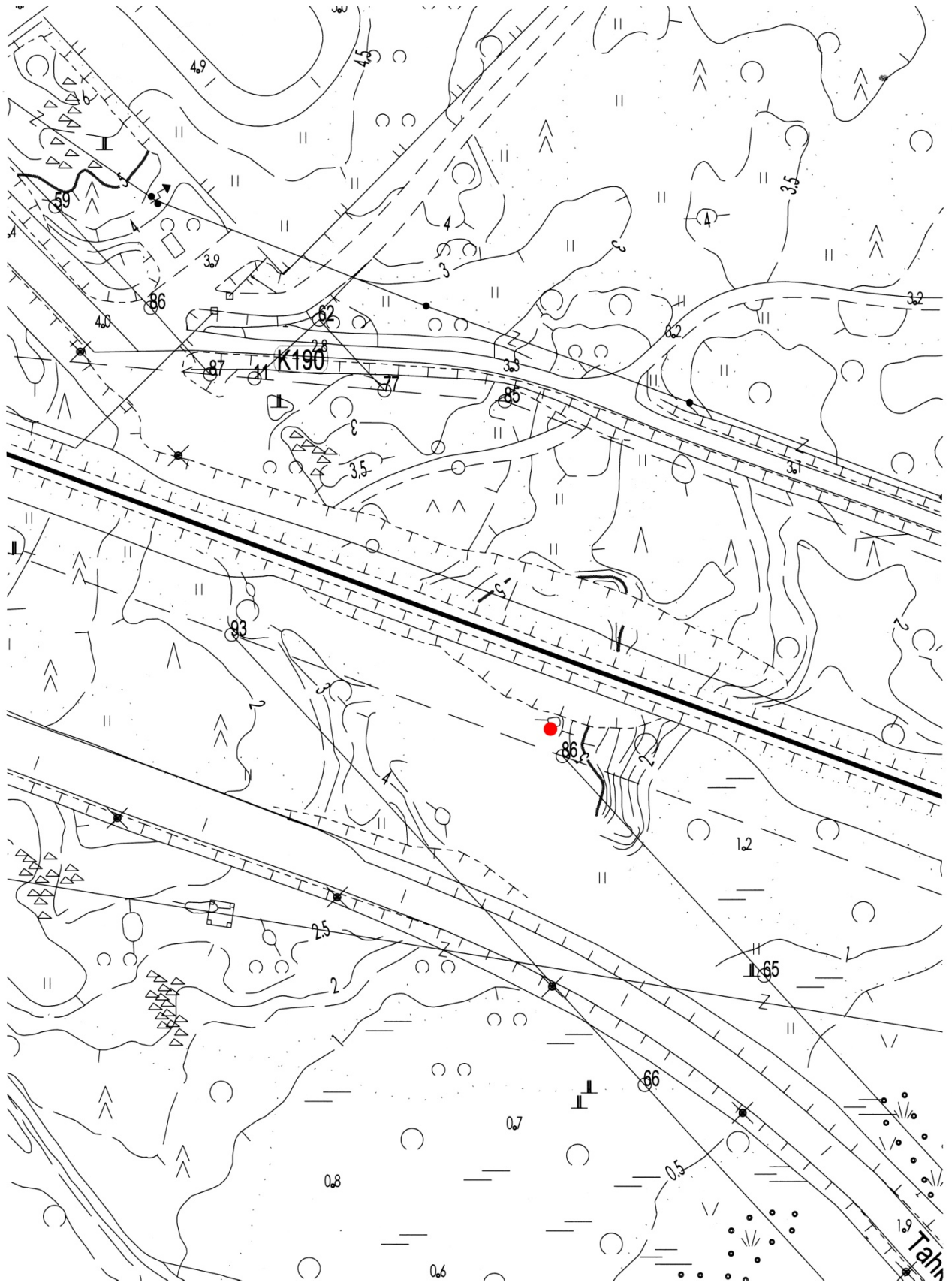
Havaintokohteet on merkitty punaisella pallolla.



© Maanmittauslaitos, lupa nro 802/MML/10  
Pohj kartta © Maanmittauslaitos lupanro 802/MML/10



Yksityiskohtakartta







## Vääräkari 1

### Perustiedot

MJ-tyyppi: Kivirakenteet  
Tyypin tarkenne: latomukset  
Ajoitus: historiallinen aika  
Rauhoitusluokka: 2  
Lukumäärä: 2  
Peruskartta: 114207 Mäntyluoto  
Merkintä: -

Koordinaatit: p: 6849961  
i: 3205346  
z: 5  
Koordinaattiselite: Gps-koordinaatit SE-puoleisesta rakenteesta.  
Pinta-ala: -  
Etäisyystieto: Reposaaressa kirkosta 4 km N.

Omistajatiedot: Kiinteistötunnusta ei löytynyt käytettävissä olleesta aineistosta

Arkistotiedot: -

Inventointi 2010:  
Aika: 10.6.  
Löydöt: -  
Karttaotteet: Peruskarttaote

Kohdekuvaus

### Tutkimuskertomus

#### Sijainti ja maasto:

Vääräkari on pieni (noin 180 x 90 m) kokoinen lähes täyteen kesäasuntoja rakennettu saari Kuuskarinselän vieressä. Se on matala ja metsäinen.

#### Kohteen kuvaus:

Saarella on runsaasti kivirakenteita, joista suurin osa liittyy 1800-luvun jälkipuolella perustettuun kalastajatilaan.

Aivan varmaa ei ole, liittyvätkö tilan toimintaan saaren korkeimmalla kohdalla olevat **kaksi puolikaaren muotoista kivilatomusta**. On mahdollista, että ne ovat vanhempia, sillä kiviaines vaikuttaa valikoidulta, toisin kuin esimerkiksi kiviainekasvillisuudessa (ks. Vääräkari 2). Rakenteet sijaitsevat osittain puuston ja muun kasvillisuuden peittämänä saaren korkeimmalla kohdalla 6 m päässä toisistaan. Rakenteet ovat vallimaisia, vajaan metrin levyisiä ja 30-60 cm korkeita. Ne on tehty huolellisesti 10-20 cm kokoisista laakakivistä latomalla – jonkin verran on isompiakin kiviä. Rakennelmien pisimmälle sivulle on jätetty aukkoja, ilmeisesti ampumista varten. Tähtäyssuunta on kohti Vääräkarin NNE-puolella olevaa pientä luotoa. NW-puolella lakea oleva rakenne on 4 m leveä ja 2 m syvä ja vallin ulkopuolella sitä reunustaa matala maavalli. Tämän muoto on selkeästi puolikaari, kun taas SE-puoleinen on enemmänkin suorakaiteen muotoinen. SE-puoleisen pisin sivu on noin 3 m (SE-NW) ja ulkopuolella on seinämää vasten asetettu kaksi isompaa laakakiveä pystyyn.

Kyseessä on ilmeisesti ampumasuojat, ehkä lintujen ampumista varten tehtyjä.

SE – puoleinen: p=6849961, i=3205346, +- 6 m

NW – puoleinen: p=6849966, i=3205356, +- 6 m

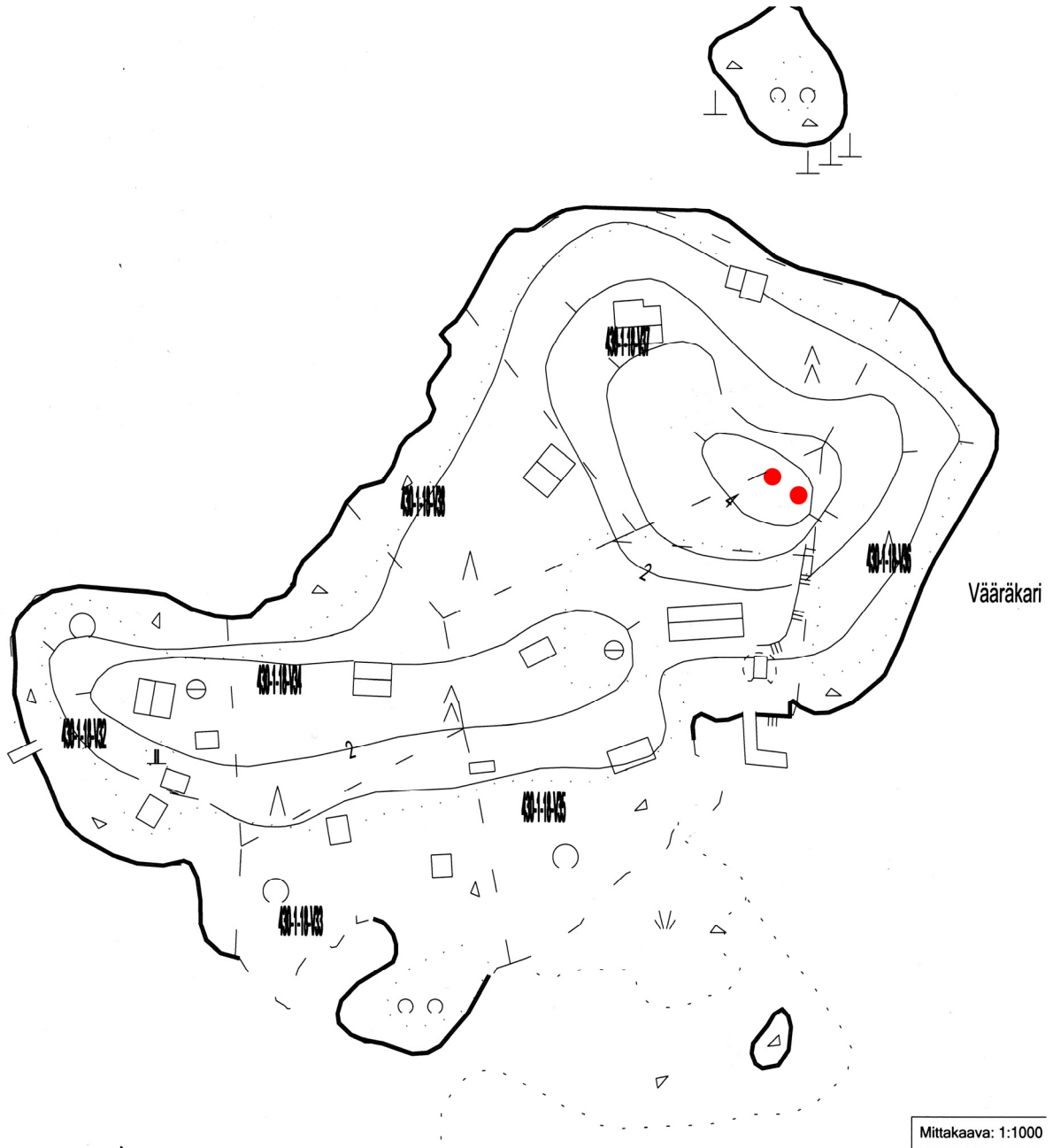
Peruskarttaote

Havaintokohteet on merkitty punaisella pallolla.



© Maanmittauslaitos, lupa nro 802/MML/10  
Pohjakartta © Maanmittauslaitos lupanro 802/MML/10







*Ampumasuojat*





*Ampumasuojan aukko.*

## Vääräkari 2

### Perustiedot

MJ-tyyppi: Kivirakenteet  
Tyyppin tarkenne: latomukset  
Ajoitus: historiallinen aika  
Rauhoitusluokka: 2  
Lukumäärä: 2  
Peruskartta: 114207 Mäntyluoto  
Merkintä: -

Koordinaatit: p: 6849965  
i: 3205324  
z: 3  
Koordinaattiselite: Gps-koordinaatit maakellarista.  
Pinta-ala: -  
Etäisyystieto: Reposaaressa kirkosta 4 km N.

Omistajatiedot  
Kiviaita 1  
430-1-18-V35  
Omistajatietoja ei löytynyt tällä tunnuksella  
  
Kiviaita 2  
430-1-18-V35 ja 430-1-18-V38  
Omistajatietoja ei löytynyt näillä tunnuksilla  
  
Kellari  
430-1-18-V37  
Omistajatietoja ei löytynyt tällä tunnuksella

Arkistotiedot -

Inventointi 2010:  
Aika: 10.6.  
Löydöt: -  
Karttaotteet: Peruskarttaote

Kohdekuvaus

### Tutkimuskertomus

#### Sijainti ja maasto:

Vääräkari on pieni (noin 180 x 90 m) kokoinen lähes täyteen kesäasuntoja rakennettu saari Kuuskarinselän vieressä. Se on matala ja metsäinen.

#### Kohteen kuvaus:

Saarella on runsaasti kivirakenteita, joista suurin osa liittyy 1800-luvun jälkipuolella perustettuun kalastajatilaan.

Tilan rakenteisiin liittyvät varmuudella **kaksi kiviaitaa** ja **maakellari**. **Ensimmäinen kiviaita** on huolellisesti ladottu isoista kivistä noin 2 m leveäksi. Se on aivan tasapintainen ja jyrkkäseinäinen. Sen pisin osa on noin 20 m (N-S), jonka jälkeen rannan puoleisessa päässä se tekee mutkan ja noin 5 m pätkä NW-SE –suuntainen. **Toinen kiviaita** rajaa tilaa vanhan pihamaan toisella reunalla. Se on noin 12 m pitkä, melkein



kokonaan kasvillisuuden peitossa ja silmämääräisesti arvioituna huonommassa kunnossa kuin ensimmäinen. Kiviaidasta 2 ei ole valokuvaa.

1. kiviaita, N-pää: p=6849955, i=3205357, +- 5 m

S-pää: p=6849937, i=3205349, +- 6 m

2. kiviaita, keskeltä: p=6849957, i=3205310, +- 4 m

**Maakellari** näkyy noin 5x4 m kokoisena kumpareena, jossa on nelikulmainen, noin metrin laajuinen kuoppa. Kuopassa erottuu ladottu kiviseinä ja maatuneita hirsiiä. Kellarin maanalainen osa on hyväkuntoinen, varsin matala ja arviolta 2 x 2 m laajuinen (sisätila oli täysin pimeä, mutta digikameran ja salamavalon avulla sieltä sai kuvia). Seinät on ladottu punaisista hiekkakivilaaoista ja niiden välissä näyttää olevan jotain sideainetta.

p=6849965,i=3205324, +- 6 m

Peruskarttaote

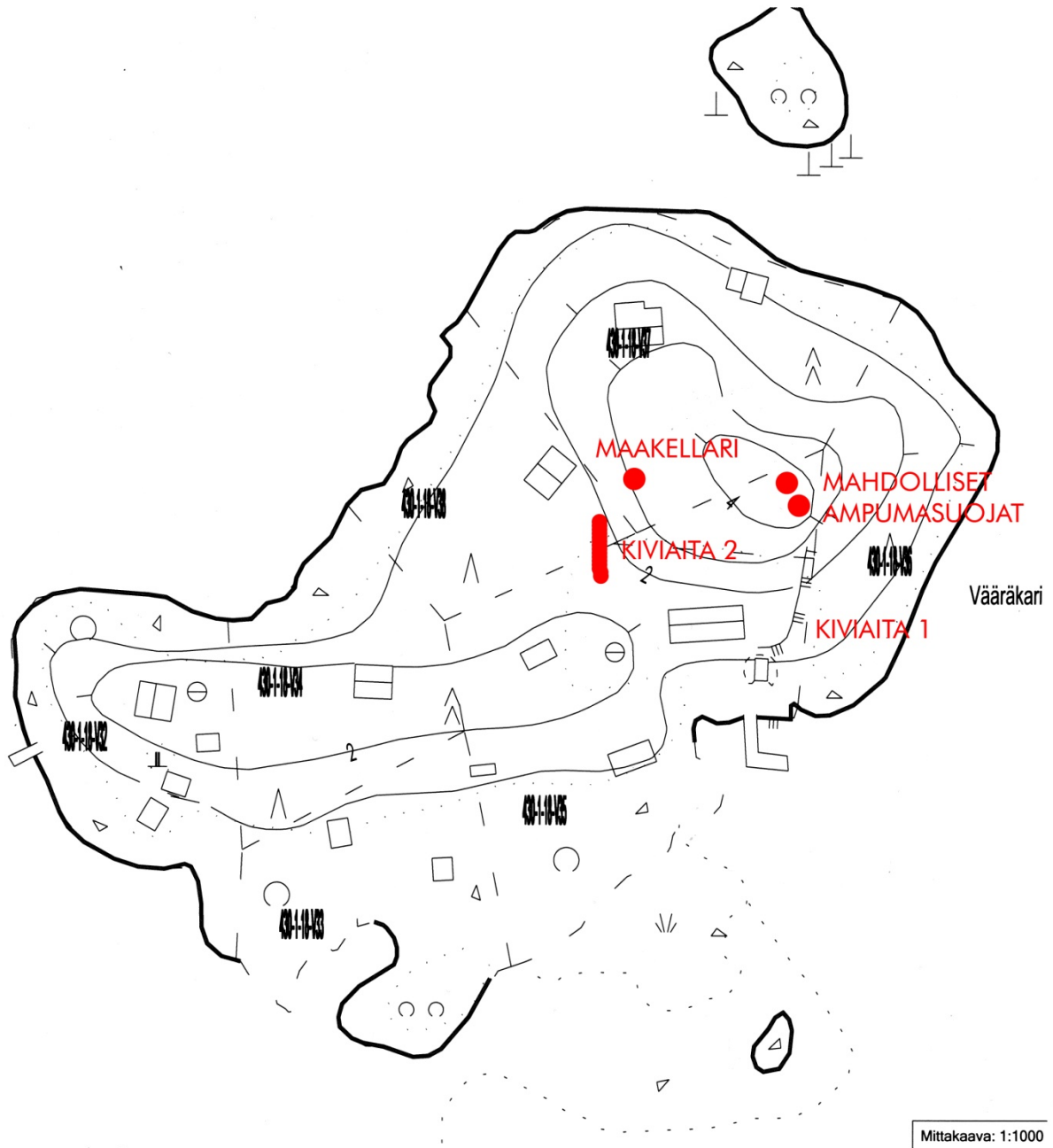
Havaintokohteet on merkitty punaisella pallolla.



© Maanmittauslaitos, lupa nro 802/MML/10  
Pohjakartta © Maanmittauslaitos lupanro 802/MML/10



Yksityiskohtakartta  
Ampumasuojat ovat kohde Vääräkari 1.





*Kiviaita 1.*



*Kiviaita 1 päältä.*





*Maakellari.*



*Maakellari.*