



ISOMÄEN ALUEEN YLEISSUUNNITELMA
8.6.2020

SUUNNITTELUN LÄHTÖKOHDAT JA TAVOITTEET

Porin kaupunki käynnisti Isomäen alueen yleissuunnitelman laatimisen syksyllä 2019. Yleissuunnittelun tavoitteena on ollut laatia suunnitelma, jossa selvitetään nykyisten alueen toimintojen kehittämistarpeet mm. liikennejärjestelyjen osalta sekä määritellään optimaalinen sijainti uudelle palloiluhallille ja luodaan pohja alueen kokonaisvaltaiselle kehittämiselle pitkällä aikavälillä (mm. liikuntapaikkatarpeet, alueen kehittäminen matkailun, kansallisen kaupunkipuiston ja tapahtumajärjestämisen näkökulmasta). Yleissuunnitelmassa esitetään suuntaviivat, joiden mukaan aluetta voidaan kehittää tulevan 20 vuoden aikajänteellä, ja joilla mahdollistetaan vaihteittain laatia osa-aluekohtaisia toteutus suunnitelmia.

Näiden yleisten tavoitteiden lisäksi yleissuunnitelmassa on ollut aiheena tutkia ja ideoida yksityiskohdaisempia alueen kehittämiseen liittyviä suunnitelluusia, koskien mm. seuraavia kohteita:

- *tekojärädan alueen toimintojen kehittäminen*
- *yleisurheilustadionin alueen kehittäminen*
- *maauimalan kehittäminen*
- *uusien houkuttelevien toimintojen ideointi ja sijoittaminen*
- *uusien katu-urheilumuotojen ja tapahtumien sijaintipaikkojen ratkaiseminen (parkour, skate & skoot, katukoris, katusähly, tossulätkä yms)*
- *yleinen alueen vahvuuksien ja omaleimaisuuden huomioiminen ja esiin nostaminen*

Lisäksi yhtenä merkittävänä tavoitteena on ollut etsiä koko suunnittelualueelle ratkaisuja ja toimintoja, jotka houkuttelevat ihmisiä liikkumaan alueella spontaanisti ja nostavat alueen profiilia paikallisesti ja kansallisesti.

Isomäen urheilupuiston erityispiirteenä on sen sijainti osana Porin kansallista kaupunkipuistoa, jonka



Isomäen alueen nykytilanne. Kuva: www.visitpori.fi

hoitoa, käyttöä ja kehittymistä ohjataan kaupunkipuiston hoito- ja käyttösuunnitelmalla.

Lisäksi suunnittelua ovat ohjanneet yleiset kestävä ja laadukkaan ympäristörakentamisen tavoitteet. Suunnittelua on tehty huomioiden luontoarvot, luonnon monimuotoisuus, esteettömyys, saavutettavuus, tasa-arvoisuus (eri ikä- ja erityisryhmät), sekä toiminnallisuuden ja turvallisuuden toteutuminen.

Nyt käsillä oleva yleissuunnitelma on eri alojen osaamisen yhteistyön tulos. Arkkitehti- ja maankäytön suunnittelun sekä kokoavan pääsuunnittelun on

laatinut *Arkkitehdit MY Oy*, vastaavana suunnittelijana Kimmo Ylä-Anttila. Maisemasuunnittelun, liikenne- ja katusuunnittelun ja hulevesisuunnittelun on laatinut *Ramboll Finland Oy*, vastaavina suunnittelijoina Anni-Maija Fincke (maisema), Riku Jalkanen (liikenne- ja katu) sekä Sari Suvanto (hulevedet).

Työn tilaajana on ollut Porin kaupungin tekninen toimiala. Työtä on ohjannut Porin kaupungin nimeämä ohjausryhmä:

Petteri Lahti, Sivistystoimiala, pj
Kari-Matti Haapala, Tekninen toimiala
Eija Joensuu, Visit Pori

Johanna Kalaoja, Tekninen toimiala
Esa Kohtamäki, Sivistystoimiala
Timo Lehtimäki, Sivistystoimiala
Heli Nukki, Kaupunkisuunnittelu
Jani Rantanen, Sivistystoimiala
Risto Reipas, Kaupunkisuunnittelu
Eija Riihimäki, Tekninen toimiala
Mika Suojanen, Tekninen toimiala
Tapani Söderberg, Tekninen toimiala
Katja Tuomala, Tekninen toimiala
Janne Vartia, Elinvoimayksikkö
Marika Virtanen, Konsernihallinto, viestintäyksikkö
Sanna Välimäki, Tekninen toimiala

SUUNNITTELUN LÄHTÖKOHDAT JA TAVOITTEET

Suunnittelukohte

Suunnittelukohteena oleva Isomäen alue koostuu urheilukeskuksen ja Porin metsän alueista, jotka yhdessä muodostavat kaupungin merkittävimmän urheilu- ja liikunta- sekä virkistysalueen. Suunnittelualan rajaus seuraa pääosin Isomäen kaupunginosan (32) rajoja, pois lukien valtateiden 2 ja 8 alueet, jotka rajaavat aluetta pohjoisessa ja lännessä.

Idässä suunnittelualue rajautuu Tiilimäen kaupunginosan asuinalueeseen ja Diakonialaitoksen rakennuksiin. Etelässä suunnittelualan raja seurailee löyhästi kaupunginosan rajoja Porin metsän halki.

Suunnittelutoimet koskevat ensisijaisesti urheilukeskuksen avoimessa maisemassa olevia urheilualueita. Metsään osoitetaan toiminnan vaatimia polku- ja la- tutyhteyksiä sekä hulevesien hallintaa parantavia to- mia. Metsäalueisiin ei tehdä maankäytöllisiä muu- toksia, eikä metsän rajaa muuteta.



Suunnittelualue. Ortoilmakuva Porin kaupunki.

ALUEEN OMINAISUUKSIA: RAKENTUMISHISTORIA

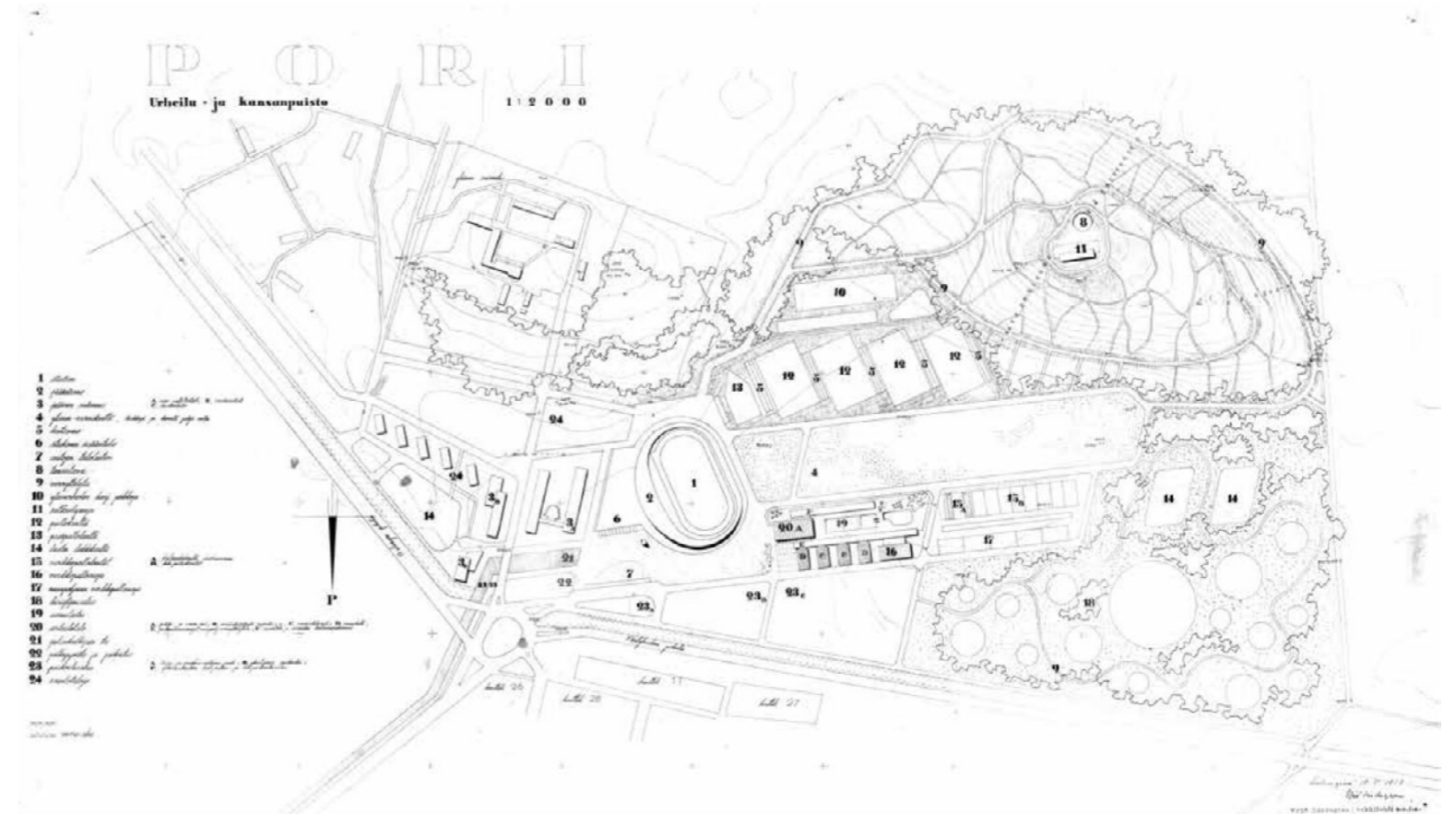
PORIN URHEILU- JA KANSANPUISTO

Urheilukeskuksen ja Porin metsän aluetta on kehitetty urheilualueena vuodesta 1950 lähtien, jolloin arkkitehti professori Yrjö Lindegren laati alueelle Porin urheilu- ja kansanpuiston yleissuunnitelman. Tätä ennen alue oli pitkään ollut kaupungin omistamaa laidunmaata, joka yleisilmeeltään oli perinteistä kaupungin ulkopuolista pelto- ja metsämaisemaa. Alueen liikunnallisten toimintojen historia alkoi vuonna 1909, jolloin Tiilimäelle rakennettiin ensimmäinen urheilukenttä ja alueella järjestettiin myöhemmin myös moottoriurheilutapahtumia vuosina 1934-56 (Museovirasto: Hyvinvointi-Suomen liikuntaympäristöt teemahanke 2011-12).

Urheilukeskus toteutui yleissuunnitelman mukaisesti vain osittain. Toteutuneeseen verrattuna alkuperäisen yleissuunnitelman rakenteesta on selkeimmin nähtävissä stadionin sijainti, ajatus tiheästä polku- ja latuverkostosta metsässä, leirintäalueen sijainti, avoimen maisematilan ja puustoisien Porin metsän selkeä raja sekä avoimen kenttätilan sijainti ja itä-länsisuuntainen suuntaus. Muutoin suunnitelman yksityiskohdat ovat muuttuneet jo heti ensimmäisten urheilurakennusten toteutumisesta alkaen. Lindgrenin itse suunnittelema hienosti topografiaan ja mäntymetsikköön sijoittuva funkistyylinen maauimala-kompleksi valmistui vuonna 1957. Yleissuunnitelmasta poiketen se sijoittui Isomäen korkeimman kohdan kupeeseen ja sinne johtava katu-yhteys johdettiin suoraan kohteeseen tulevan stadionin vierestä. Tämä yleissuunnitelmasta poikkeava suora akseli on sen jälkeen muodostanut urheilukeskuksen toiminnallisen rungon, johon toimintojen rakentuminen tukeutui ensimmäisinä vuosikymmeninä.

Urheilukeskuksen merkittävimmät rakennukset ja liikuntapaikat (suunnittelualueella) ovat rakennetut seuraavasti:

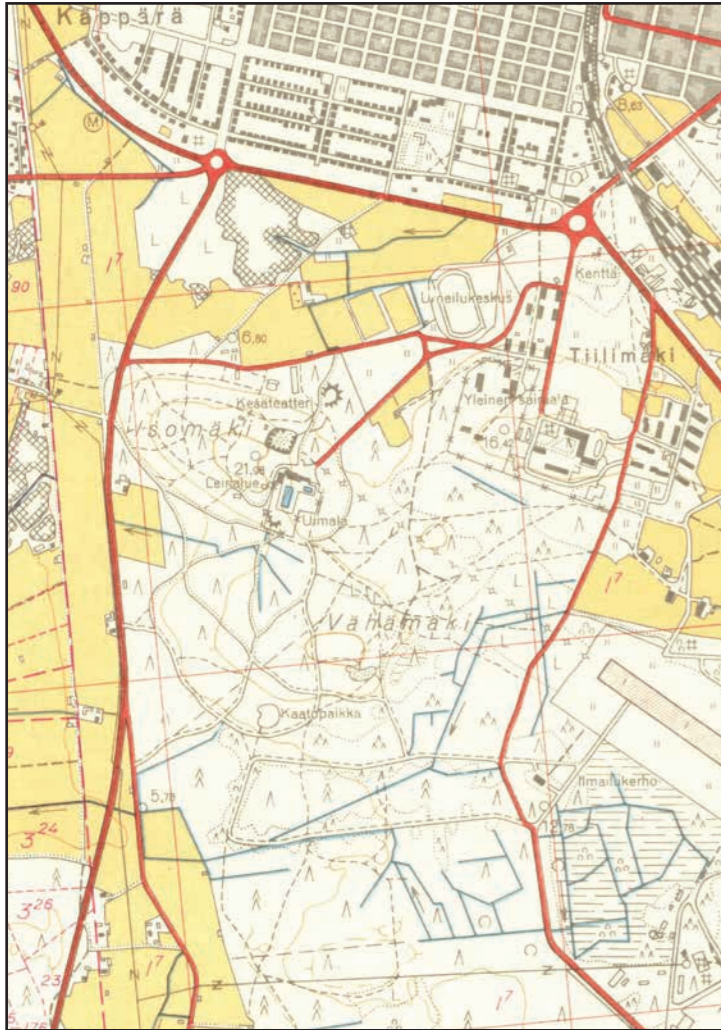
- 1957 Maauimala
- 1964 Tekojäärata
- 1965 Stadion
- 1971 Jäähalli (1987, 1996, 2016)
- 1971 Tenniskentät
- 1984 Tennishalli
- 1985 Iso tekojäärata
- 1987 Pesäpallstadion (1992)
- 1989 Harjoitusjäähalli
- 1992 Karhuhalli
- 2011 Astora Areena harjoitusjäähalli



Kuva ylhäällä:
Yrjö Lindegrenin Porin urheilu- ja kansanpuiston
yleissuunnitelma 1950.
Arkkitehtuurimuseon kokoelmat.

Kuva oikealla:
Ilmakuva maauimalan yltä stadionin ja pallokenttien
suuntaan vuonna 1981. Porin kaupunkisuunnittelu.

ALUEEN OMINAISUUKSIA: MAISEMAHISTORIA



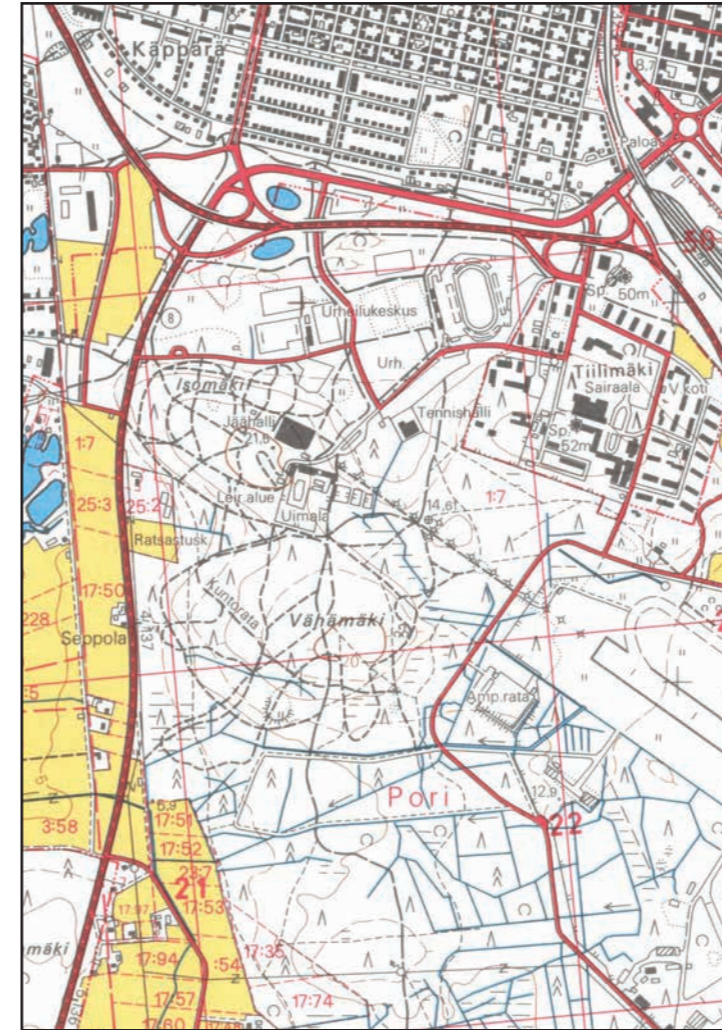
PERUSKARTTA 1962

- Ennen 1930-lukua Porin metsän aluetta käytettiin laidunnukseen, viljelyyn ja läpikulkuun. Kaupunki vuokrasi Isomäen ja keskustan välistä osaa viljelyskäyttöön.
- 1850-1940 metsästä kaivettiin savea ja hiekkaa teollisuuden tarpeisiin.
- 1895 avautui rautatie.
- 1930 vuosisatoja kestänyt viljelys- ja laidunkäyttöperinne päättyi. Metsää ojitettiin ja muutettiin talousmetsäksi.
- 1939 alkoi ilmailuliikenne. Aluksi se palveli maanpuolustusta.
- 1950-luvulla alettiin rakentaa Isomäen urheilukeskusta Yrjö Lindegrenin suunnitelman pohjalta. (maauimala 1957, stadion 1962, 4 jalkapallokenttää ja pesäpallokenttä)
- Vuoden 1962 peruskartassa näkyy rippeitä vanhoista pelloista. Isomäen alue on ollut hyvin avointa. Maanotto näkyy laajoina alueina.



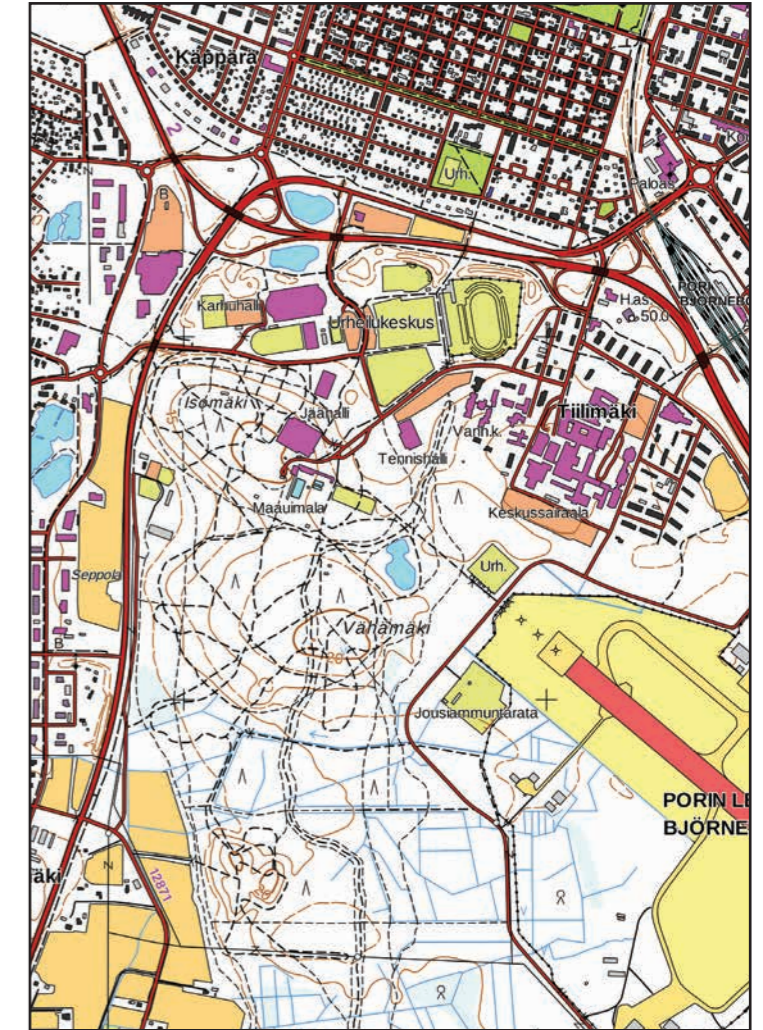
PERUSKARTTA 1978

- Kartassa näkyy, että pellot ovat hävinneet Isomäen alueelta kokonaan ja avoin maisema on varattu Urheilukeskuksen käyttöön.
- Urheilukeskukseen on rakennettu jäähalli 1971.



PERUSKARTTA 1987

- Urheilukeskus on kasvanut. Uusia toimintoja ovat mm. pesäpallokenttä, iso tekojäärata ja tennishalli.
- Valtakunnan tason tieverkko on rakennettu uutena ohitustie-tyyppisenä ratkaisuna ja vanha valtatie 2 toimii rinnakkaisväylänä, josta on rakennettu myös uusi katuyhteys alueelle pohjoisen suunnasta
- Tiestö risteysalueineen vie pinta-alaltaan huomattavan osan puistomaisesta virkistysalueesta, jossa aiemmin sijaitsi golf-radat.

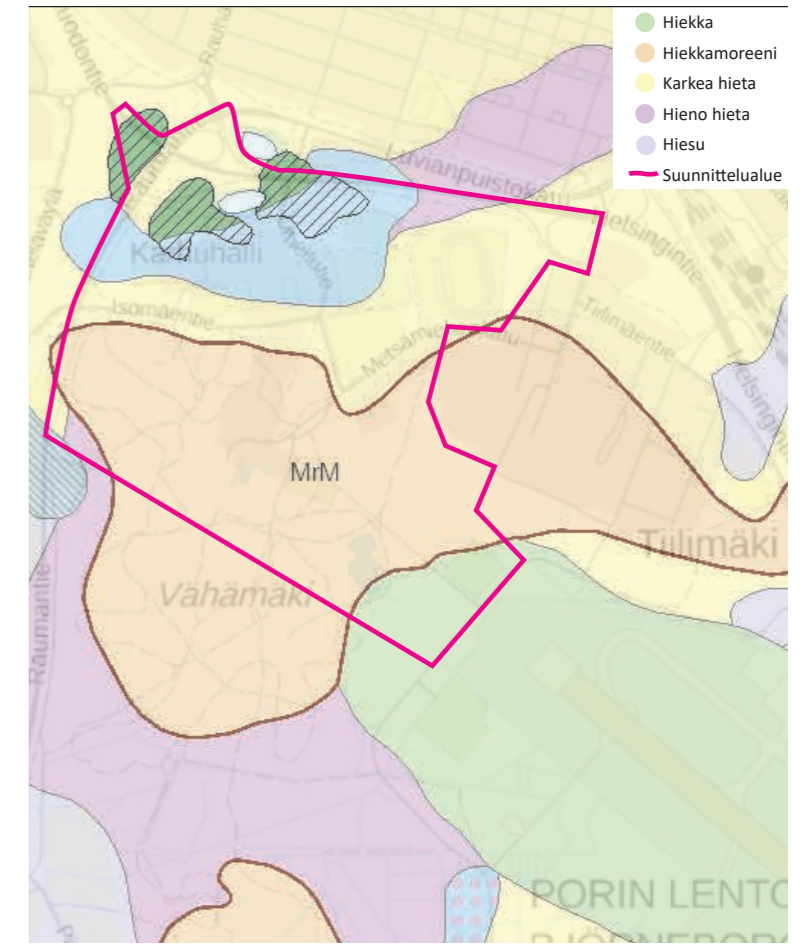
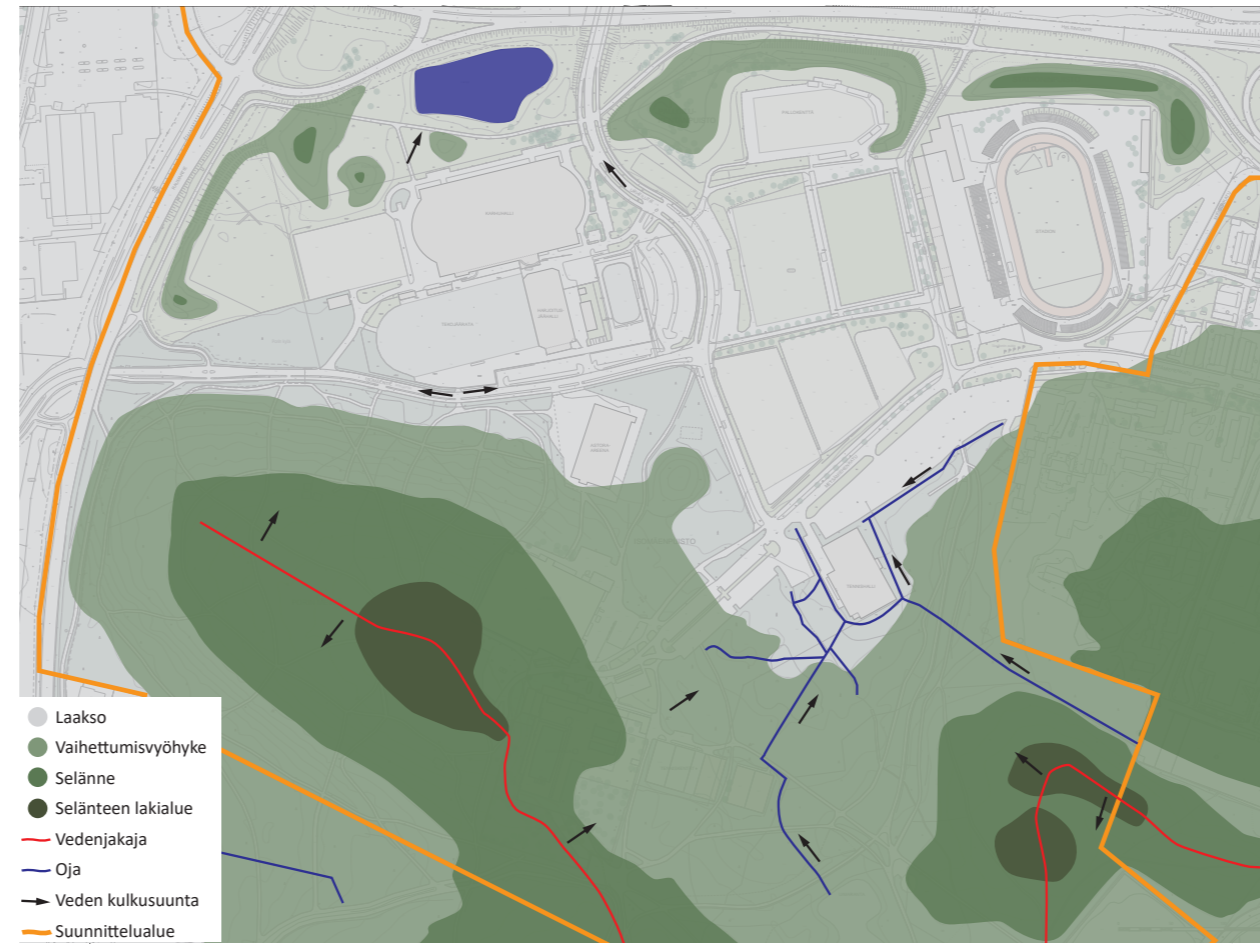
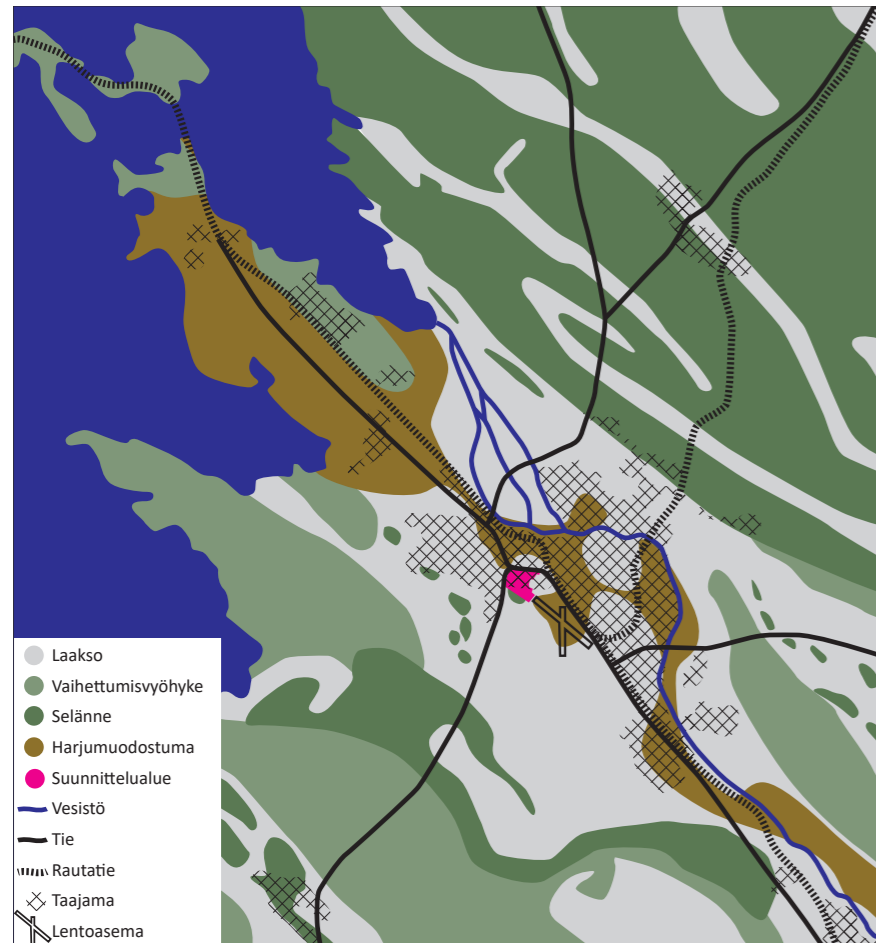


PERUSKARTTA 2019

- Karuhalli on valmistunut 1992 ja erilaisia kenttiä on rakennettu lisää. Asutus ja sairaalan alue ovat laajentuneet kohti Porin metsää ja urheilukeskusta.
- 2002 perustettiin Porin kansallinen kaupunkipuisto.
- Porin metsä on säilynyt yhtenäisenä metsäalueena, joka on paitsi merkittävä osa kansallista kaupunkipuistoa, toimii myös linkkinä kaupungin ja maaseudun välillä. Se on kaupunkilaisten suurin ja merkittävin liikunta- ja virkistyskäytössä oleva lähimetsä.

Peruskartat: karttalehti 114302, vuodet 1962, 1978, 1987. Maanmittauslaitos. vanhatpainetutkartat.maanmittauslaitos.fi Karttalehti M3412L. Maanmittauslaitoksen avoin tietoaineisto.

ALUEEN OMINAISUUKSIA: MAISEMA-ANALYYSI



MAISEMARAKENNE - SUURMAISEMA

- Vahva kaakko-luodesuuntautuneisuus maastonmuodoissa.
- Isomäen alue sijaisee laaksossa, harjumuodostelman liepeillä Helsingintien ja rautatien varrella, lentosaman päätteessä.
- Ihmisen kulkureitit, pellot ja taajamat seuraavat Kokemäenjoen laakson ja harjumuodostuman linjaa.

MAISEMARAKENNE - SUUNNITTELUALUE

- Porin metsän Isomäki ja Vahämäki ovat korkeimmat selänteet kaupungin tuntumassa. Urheilupuisto sijaitsee selänteiden kainalossa.
- Pienet lammet on aikoinaan kaivettu tiliteollisuuden tarpeita varten. Pohjoisreunalla olevat maavallit ovat tekomäkiä.
- Urheilukeskuksen alue on hyvin tasaista. Vedet on johdettu eri suuntiin avo-ojissa ja putkissa.
- Selännealueet ovat kuivahkoa mäntyvaltaista sekametsää.
- Tennishallia päin laskeva laakea notkelma on kosteaa lehtoa ja tuoretta kangasta. Alueen läpi kulkevat ojat laskevat tennishallin nurkille.
- Lentokentän turva-alue on paikoin paljasta ja osin läjitettyä maa-aluetta, jossa kasvaa nuorta männikköä, heinää ja nummimaista kasvillisuutta.
- Urheilukeskus on vanhaa pelto- ja niittyaluetta.

MAAPERÄ

- Maaperäkartan mukaan suunnittelualan metsäalueet eli selänteet ovat pääosin hiekkamoreenia. Stadionilta kohti länttä on karkean hiedan vyöhyke. Moreeni on erinomaista rakennuspohjamaata. Hietä soveltuu rakennusalustaksi kevyille ja matalille rakennuksille.
- Karuhallin, pesäpallokentän ja jalkapallokenttien alue on hiesua ja hienoa hietaa. Hiesu soveltuu huonosti kaikkeen rakentamiseen. Se muuttuu veden läheisyydessä helposti juoksevaksi ja halkeilee kuivuuksa.

Maaperäkarta: gtkdata.gtk.fi/maankamara.
Geologisen tutkimuskeskuksen Maankamara-karttapalvelu.
gtkdata.gtk.fi/Maankamara/index.html

ALUEEN OMINAISUUKSIA: MAISEMA-ANALYYSI



MAISEMATILAT

- Isomäen alueella on ainekset korkeatasoiseen maisematilaan ja kaupunkikuvaan, jossa urheilutoiminnot sijoittuvat avoimeen puistomaiseen tilaan ja Porin metsä toimii sen taustana.
- Tällä hetkellä yhtenäinen maisematilallinen linja ei ole selkeästi havaittavissa. Pusikoituva valtateiden reunavyöhyke on epämääräinen. Se on sekoitus avointa, suljettua ja puoliavointa tilaa. Sen käyttömahdollisuudet tuntuvat myös epämääräisiltä; millä alueilla voi liikkua.
- Liikenne sijoittuu leveisiin liikennepuistoihin ja muodostaa estevaikutusta. Liikennetilojen ja pusikoituneiden alueiden yhteisvaikutuksena maisematila ja kaupunkikuva on osin suljettu ja osin hajanainen.
- Liikennemelulta suojaavat maavallit ovat parhaimmillaan stadionin pohjoispuolella kauniita kumpuilevia nurmikoita ja niittyjä, jotka luovat puistomaisen keveän ilmeen alueelle, joka houkuttelee oleskeluun ja liikuntaan. Mutta toisaalla pusikoituneet alueet, liikunta-alueiden aitaukset sekä myös Karjuhallin pitkä julkisivu lisäävät edellämainittua suljetun alueen tunnelmaa. Urheilukeskuksen toiminnallisuus ei välity alueelle saapuvalla tai ohikulkevalle.
- Alueen sisällä Porin metsän reunasta on jäljellä yhtenäisiä ja hienoja linjoja. Metsä on kutsuva sekä tärkeä näkymien ja tilan rajaaja avoimelle pallokenttien ja pysäköintikenttien laaksolle. Metsän raja helpottaa alueella suunnistamista.
- Avoin urheilulaakso metsän kupeessa on myös muistuma alueen viljelyajoista.



Kuvat : google.com/maps

OSALLISTAMINEN



OSALLISTILAISUUDET JA NETTIKYSELY

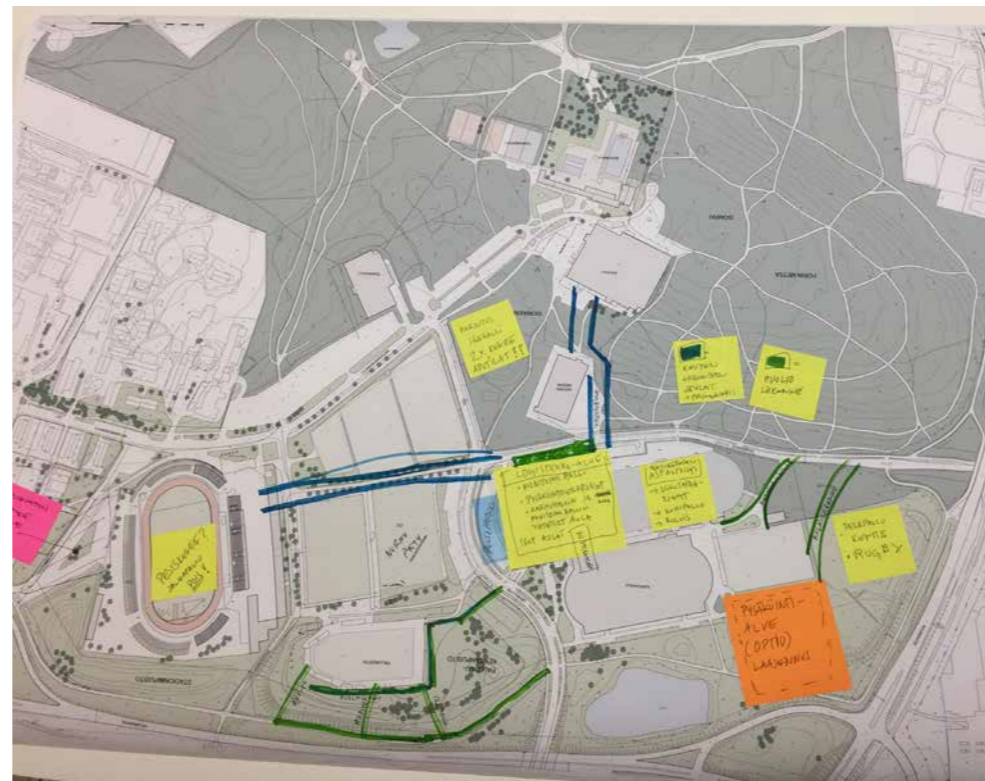
Porin kaupunki on vahvasti sitoutunut osallistamaan kuntalaisia sekä myös yrityksiä ja yhteisöjä osana toimintaansa. Isomäen urheilupuisto on erityisen tärkeä paikka monen kaupunkilaisen arkielämässä, niin liikuntaharrastusten kuin huippu-urheilunkin harjoituspaikkana ja -areenana sekä näyttämönä erilaisille tapahtumille. Yleissuunnitelman laatimisprosessissa tavoitteena oli tavoittaa mahdollisimman laajasti erilaiset alueen käyttäjäryhmät ja alueen kehittämiseen osallistuvat tahot ajatuksineen heti suunnittelun alkuvaiheissa.

Isomäessä järjestettiin 31.10.2019 sidosryhmätilaisuus, johon kutsuttiin yli sata alueella toimivaa tai sen kehittämiseen liittyvää urheilu- ja liikuntaseuraa, yhdistystä, yritystä, sekä viranomais- ja virkamiestä. Keskustelu- ja työpajamuotoinen tapaaminen tuotti runsaasti erilaisia kehittämisideoita sekä alustavia luonnossuunnitelmia. Sidoryhmät kutsuttiin uudestaan koolle 19.12.2019 kommentoimaan valmistuneita luonnossuunnitelmia.

Alueen liikkujien ja ottelutapahtumakävijöiden näkemysten kartoittamiseksi 1.11.2019 PoP-up Poris -päivystyspiste asetui ulos maaauimalan edustalle sekä myöhemmin illalla Isomäki Areenan aulatiloihin. Suunnittelijoiden ja virkamiesten päivystyspisteellä vieraili päivän aikana useita kymmeniä liikkujia ja otteluyleisöä, jotka esittivät suunnitteukartalle ajatuksia kehittämiskohteista ja palloiluhallin sijainnista.

Kolmantena osalliskanavana Porin kaupungin viestintä avasi 21.10-3.11.2019 nettikyselyn Isomäen alueen kehittämistä. Kyselyyn tuli 179 erilaista ideaa tai kommenttia. Lisäksi kehitysideoita oli mahdollisuus äänestää. Osallistapahtumien tulokset on esitetty tiivistelmänä seuraavilla sivuilla.

OSALLISTAMINEN



SIDOSRYHMÄTILAISUUS

Isomäki Areena 31.10.2019

Poimintoja tilaisuudessa esitetystä kehitysjatuksesta:

- Pesäpallon harjoitteluun tarvitaan lisää toimivaa ja turvallista tilaa.
- Messuja varten tarvitaan käyttökelpoinen tila, mutta urheilun tilat toivottaisiin jätettävän urheilua varten.
- Tiloja pitää tarjota myös voimaharjoitteluun ja hankituista välineistä tulisi pitää huolta.
- Uusi monitoimitila on tarpeellinen ja suunnittelussa pitää ottaa huomioon erilaisten urheiluseurojen tarpeet. Tarvitaan harjoituste-kojäättä ja monitoimikaukaloa.
- Monitoimihallin kylkeen jalkapallostadion.
- Liikennejärjestelyihin pitää kiinnittää huomiota, jotta suur tapahtumien aikaan harrastajat pääsevät autolla lähelle omaa lajiaan.
- Hiihtäjien ja rullaluistelun harjoittelun mahdollisuuksia tulisi parantaa.
- Suunnittelussa tulee huomioida esteettömyys.
- Harrastuksiin pitää olla riittävät ja turvalliset tilat.
- Maa-uimalaan hyppypallas.
- Monitoimihalliin kokoustiloja seuroille.
- Urheilutalon remontin aiheuttama katkos tulee ratkaista.
- Salibandyn tilatilanne katastrofaalinen.
- Nykyiset tilat tulee ehostaa.
- Tapahtumille pitää löytyä tiloja.
- Koko alue on kansallista kaupunkipuistoa.
- Olemassa olevat tilat tulee huomioida ja hyödyntää.
- Upea ympäristö ja luonto tulee huomioida.
- Pienet lajit tulee huomioida. Harjoitustilaa kehittämiseksi.

Palloilu-/monitoimihalli:

Tarpeellinen, välttämätön, kiireellinen = kärkihanke

Monikäyttöinen, monitoimihalli

- Useille lajeille, oheisharjoittelutiloja kaikille

- Urheilulle ja tapahtumille

- Kokoustilat ja majoitus

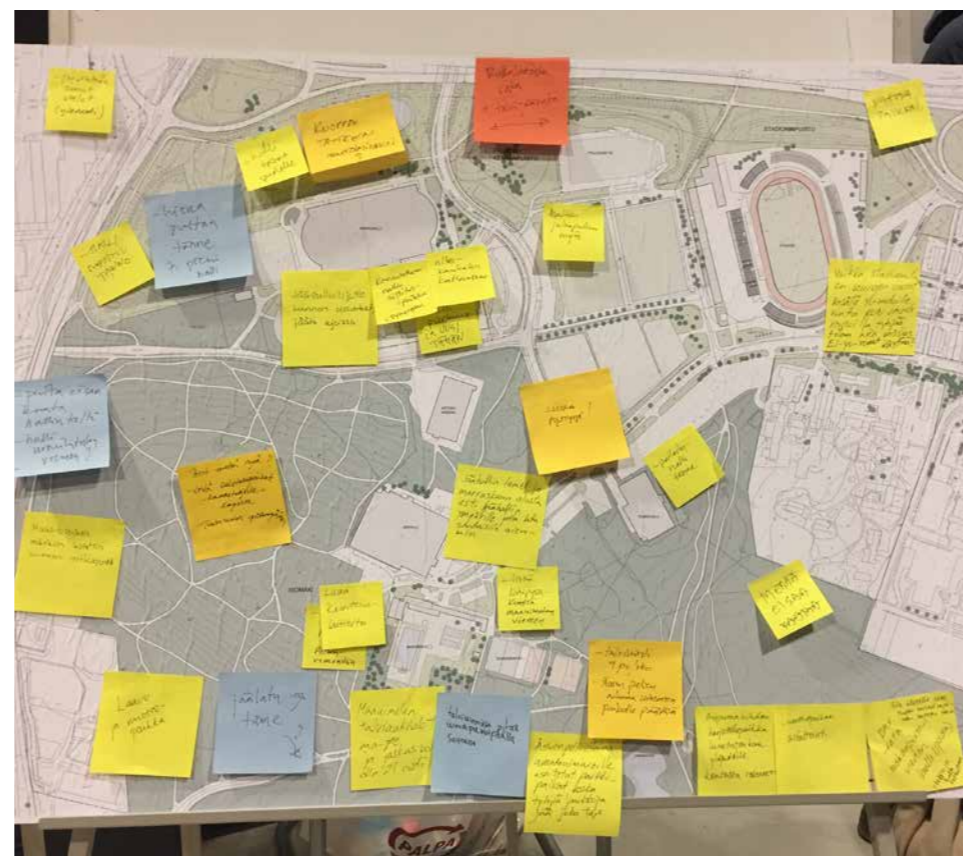
- Palvelut ja katsomot myös ulkokentille

Joustava ja muunneltava;

- tilat, esitystekniikka, ripustukset, logistiikka

Organisoitu, profiloitu, laadukas, kaunis ja houkutteleva

Esteetön ja turvallinen, kestävä



POP-UP PORIS

Maaumalan edusta ja Isomäki Areena 1.11.2019

TOIVEITA UUSISTA TOIMINNOISTA:

- Rullaluistelurata
- BMX-rata
- Ampumahiihto
- Hallien lumet aikaisin käyttöön
- Jäälätkä
- Lisää kuntolaitteita
- Laavu ja nuotiopaikka
- Pitkospuut märkiin kohtiin
- Katetut jäät/kaukalot
- Skeittipuisto
- Katettu stadion
- Tennistadion
- Katettu katsomo
- Hotelli
- Hiihtoputki
- Laiturisauna ja hyppytorni
- Tekojääradan kesäkäyttö
- Kaukalon kattaminen
- Ulkopingispöydät
- Vetelypaikka
- Rullaluistelukaukalo
- Lavatanssipaiikka
- Leikkipuisto
- Vesiliukumäki
- Frisbeegolfrata
- Parkour-puisto

MAAUIMALA:

- Lisää talviaukioloaikaa
- Uikkareissa saunaan
- Pesutilat pintaremonttiin

PYSÄKÖINTI:

- Pysäköinti myös Ässien pelin aikaan
- Lisää maaumalan lähipysäköintiä

YMPÄRISTÖ:

- Metsää ei saa kaataa
- Mahtava paikka!

PARANNETTAVAA:

- Kuntoportaita lisää
- Pesisstadionin istuimet
- Urheilukeskuksen kuntosali
- Ulkokuntolaittepaikka
- Ehjät korikorit
- Kuntoportaiden opastus
- Isomäki Areenan opastus
- Yleisövessoja
- Lisää pukuhuoneita

LIIKENNE, PYSÄKÖINTI:

- Liikenneympyrä
- Lisää pysäköintiä
- Citylinjapysäkki



ISOMÄEN ALUEELLE TEHDÄN YLEISSUUNNITELMA, JOTA VARTEN KERÄTÄÄN IDEOITA. ALUE ON JO RAKENNETTU AIKA TÄYTEEN. MITÄ UUTTA SUUNNITELLAAN PALLOILUHALLIA, MIKSI SE PITÄISI SELOITTAA JA MIKÄ TYYPPIINEN SEN PITÄISI OLLA? TEKOJÄÄRATA ON SUUREN OSAN VUODESTA TYHJÄÄ. MITEN SITÄ PITÄISI KEHITTÄÄ JA HUOLENTA? ENNÄ MAUIMALAT? MITÄ SINÄ TOIVOISIT ALUEELLE?

Ohje tietokoneella: kirjoita oikean yläkulman tekstikenttään ideasi ja paina "Läheta". Näin viestistäsi luodaan oma laatikkonsa. Tykkää toisen ideasta klikkaamalla kyseistä laatikkoa ja sen jälkeen sydämen kuvaa.

Ohje mobiililla: kirjoita ideasi klikkaamalla yläreunan harmaata laatikkoa "Send". Voit lukea muiden ideoita selaamalla laatikoita. Tykkää toisen ideasta klikkaamalla laatikkoa ja sen jälkeen sydämen kuvaa.

Talviuintia ja talviuinnin suorituspaikkoja maaumalassa voisi kehittää. Sekä viestiä mahdollisuudesta uida ja sauna hiihtolenkin jälkeen.

31

Palloiluhallia ja toista lämmitettyä tekonurmea kaivataan.

20

Turvallinen kulku Karhuhallin ja harjoitushallin väliselle alueelle: pimeinä iltoina pienet lapset jäävät pysäköintipaikkoja etsivien autoilijoiden alle. Jokainen urheilija jaksaa kävellä pysäköintialueelta harjoituspaikalleen! Laiskat

16

Toinen lämmitetty tekonurmi futista varten ja treenitekonurmi pesäpallolijoille

10

Curling-rata olisi jotain uutta!

3

Mitä maksaa ja kuka maksaa?

9

Maaumalaa toiminnallinen kuntosali!

13

Palloiluhalli tulisi rakentaa koripallokentän tai maaumalalan tilalle. Keskustan uimahallin tulisi rakentaa ulkoallas. On hullua pitää kylpylätilan uimahallia kiinni Suomen kesässä. Maaumala on iso kuluera Porille, historiasta ei tulisi maksaa

5

Hidastintöyssyt katinkurun ulkoilureitin lähtöpaikan soraparkkipaikan ("tennshallin parkkis") edustan suojatielle. Nykyisellään lenkkeilijä väistää aina.

9

Maaumalalan kaapit kaipaavat uudistusta. Lukkojen kanssa joutuu aina taistelemaan.

9

Ison parkkipaikan päilystys. Se on syksyisin toivottoman kurainen.

10

Maaumalalan alueelle voisi rakentaa kuntosalin, joka olisi auki ympäri vuoden. Lisäksi suihku- ja pukuhuoneet pitäisi päivittää ja kunnostaa. Uima-altaat voisi myös kunnostaa ja päivittää jotta niiden käyttöä voisi parantaa talvisin.

2

Stadionin voisi pyhittää kokonaan yleisurheilulle.

3

Stadionin kuntosalia voisi siistiä varsinkin pukutilojen osalta. Myös voisi miettiä laajempaan päivitystä välineisiin ja tiloihin. Ja kuten aiemmissa kommentteissa käyty ilmi, niin urheilutapahtumien aikana salille pääsy hankalaa.

8

Maaumalalan pitäisi olla kesällä pidempään auki. Alyttöntä laittaa uimalla kiinni aina elokuun lopussa, vaikka kesäkelit jatkuisivat. Kävijöitä varmasti riittäisi. Toisaalta taas keskustan uimahalli, joka lämpimää aurinkoenergialla, on koko kesän kiinni, vaikka tuolloin

19

Keskustan uimahallin punttisali on umpisurkea. Jopa peruslaitteet kuten penkki ja kyykkytanko puuttuvat. Lisäksi on epämääräistä, että julkista salia saa vuokrata privaattitarkoitukseen. Eikö sen voisi hoitaa yksityisellä?

7

Tekojääkentälle katos jääpallolijoille ja luistelijoille. Uusi tekonurmikenttä kunnan katsomoilla ja palloiluhallille paikka mieluiten siten ettei mitään tarvitse purkaa.

10

Palloiluhalli stadionin pääkatsomon ja pukutilarakennuksen väliin, johon saisi uudet pukutilat muut huoltotilat, ravintolat yms.

3

Kunnan jalkapallostadion. Ilman sitä Porissa ei koskaan pelata Ykkösta ylempänä.

12

Lasten liikuntamaa esimerkiksi pienemässä muodossa pysyväksi paikaksi johonkin. Muutaman euron sisäänpääsy ja saadaan uusia käyttäjiä alueelle. Parasta olisi jos samassa tilassa on kuntosali, että vanhemmat voi treenata kun lapset leikkivät.

4

P3-hiekkakentän ja Urheilutien väliin kunnan aita, joka estää pallon vierimisen kentältä tielle. Lisää turvallisuutta, kun pallon perässä ei tarvitse juosta tielle.

12

Isohiko nuotiopaikka, penkit ja pöydät.

12

Pari kolme laavaa + vaellusreitit porinmetsään

20

Stadionin peruskorjaus vhdoin

6

Urheilukeskus on jo liian täynnä. Lisätalaa saadaan vain Porin Metsästä ja se on tabu. Tekojääradan muuttaminen hallitsisi ei lisää urheilupaikkojen määrää. Jaapalloilijoiden täytyy paasta harjoittelemaan sekä sisällä ETTA ulkona. Uuden

3

Liikenneyhteyksiä voisi kehittää niin, että tehtäisiin Urheilutielle yksi lisäkaista pois päin urheilukeskuksesta. Oikealta kaistalta kääntyttäisiin keskustan ja vasemmalta Rauman suuntaan. Suunnitelma vaatisi hieman muutoksia

2

NETTIKYSELY

Avoinna Porin kaupungin nettisivuilla 21.10 - 3.11.2019

Nettisivuille kirjoitettiin 179 erilaista kehittämisideaa ja mielipidettä. Esitettyjä ajatuksia sai myös äänestää. Alla on esitetty äänestyksen top 3 sekä listauksena kyselyyn tulleiden ehdotuksien aiheet. Kyselyn ja äänestyksen selvästi suosituin aihe oli skeittaus, josta sekä jätettiin eniten ehdotuksia että äänestettiin eniten. Seikkausaiheista kehitysehdotuksia oli 23kpl kolmenkymmenen äänestetyimmän ehdotuksen joukossa.

TOP 3:

1. **Skeittirampeja**, hyppyreititä, kaiteita, pökäleitä ja hyvät betonipinnat! (33 tykkäystä)
2. **Talviuintia** ja talviuinnin suorituspaikkoja maaumalassa voisi kehittää. Sekä viestiä mahdollisuudesta uida ja sauna hiihtolenkin jälkeen. (31 tykkäystä)
3. Nykyisen tekojääradan päälle voisi rakennuttaa nykyaikaisen **jääpallohallin/luisteluhallin**, joka olisi ympärivuotisessa käytössä myös muidenkin seurojen osalta. (30 tykkäystä)

EHDOTUKSIA:

- Urheilukeskuksen punttisaliin oma sisäänkäynti (tapahtumien aikainen käyttö)
- Ulkokuntosalin säilyttäminen ja parantaminen
- Maaumalaa toiminnallinen kuntosali
- Nuotiopaikka ja pöydät
- Jalkapallostadion
- Maastopyöräreitit
- Tekojääradalle kesäisin tekonurmi
- Koirapolku kuntoon
- Ison parkkialueen päilystys
- Tekojääkentälle katos
- Tekonurmikentälle kunnan katsomot
- Toinen lämmitetty tekonurmi futikselle
- Treenitekonurmi pesäpallolle
- Maaumalaa uudet kaapit
- Kuntoportaat
- Hevosmetsuri metsänhoitoon
- Kuntosalin siistiminen
- Palloiluhalliin majoitus, ravintola, ulkokatsomot eri suuntiin, asiakastilat ja vip-aitiot
- Stadionin peruskorjaus
- Tekojääradan sosiaalitalat
- Vesijumppaa maikkalaan
- Maikkalaan lukittavat pikkulokerikot lenkkeilijöille

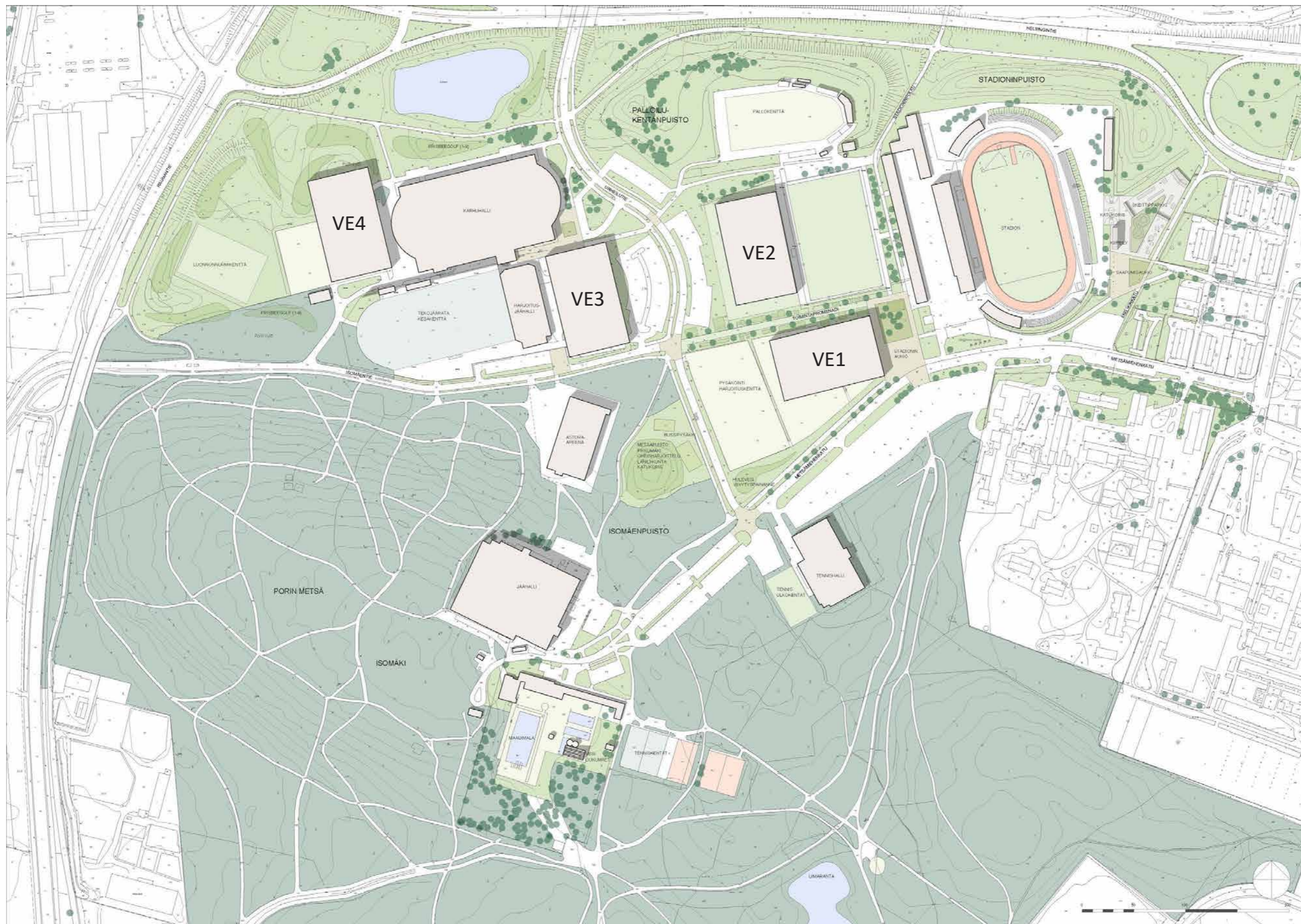
- Lasten liikuntamaa

- Leikkipuisto
- Oheisharjoittelutilat palloiluhalliin
- Curling-rata
- Maaumalaa tuuliseinäkkeet
- Soraa lenkkipolun päähän
- Urheiluloma, hotelli maaumalaa
- BMX/pumptrack
- Kahvila
- Asvaltoitu veteraanilenkki
- Kuntosali maaumalalan alueelle
- Tekojääradalle kesäksi pesäpallon tekonurmikenttä
- Palloiluhalli stadionin ja pukuhuoneiden väliin
- Ulkokuntoilulaitteiden kattaminen
- Kilometrinen kuntoradalle jäähdytysputkistot latua varten
- Tekojääkaukalon kattaminen ja pukukoppeja
- Harjoitusjäähallin pukukopit uusiksi
- Lapsiparkki
- Keihäänheittäjäpatsaalle keihäs
- Lisää roskiksia parkkipaikalle ja Katinkurun reitille
- Pulkkamäki
- Opastus stadionin salille
- Yleisilmeen parantaminen: valaistus, as-

faltointi, pusikoiden siistiminen

- Halfpipe
- Lähiliikuntapaikka, lihaskuntolaitteet, katoksessa, stadionin läheisyyteen
- Pihapelialue: säbä, futis, tossulätkä
- Ratsastajille kunnan reitit
- Frisbeegolfraata
- Seikkailurata puihin ja kiipeilyseinä
- Pukukoppitilaa tekojääradalle
- Tekojäiden lumille tasainen kasaupaikka ja lumet ajoissa ladulle
- Savusauna
- Kirjasto ja lainauspalvelu
- Hidastintöyssyt suojateille
- P3-kentän aitaus tien suuntaan
- Maikkalaan lisää liukumäkiä ja leikki-alueita
- Mondopinnoite stadionin juoksuradoille
- Koripallokenttä kuntoon ja toinen viereen, kunnan korit, aitaus tien suuntaan
- 2 hiekkatekonurmella päilystettyä bocciakenttää
- Esteetömydestä huolehdittava
- Lammen sillan ylitys turvallisemmaksi, levennys
- Mölkkykenttä
- Lumensäilöntä kesäksi
- Jäähallin sisääntulon viereinen metsikkö hyötykäyttöön, lämmittely/harjoittelu

YLEISSUUNNITELMALUONNOS JA PALLOILUHALLIN SIJAINNINVAIHTOEHDOT



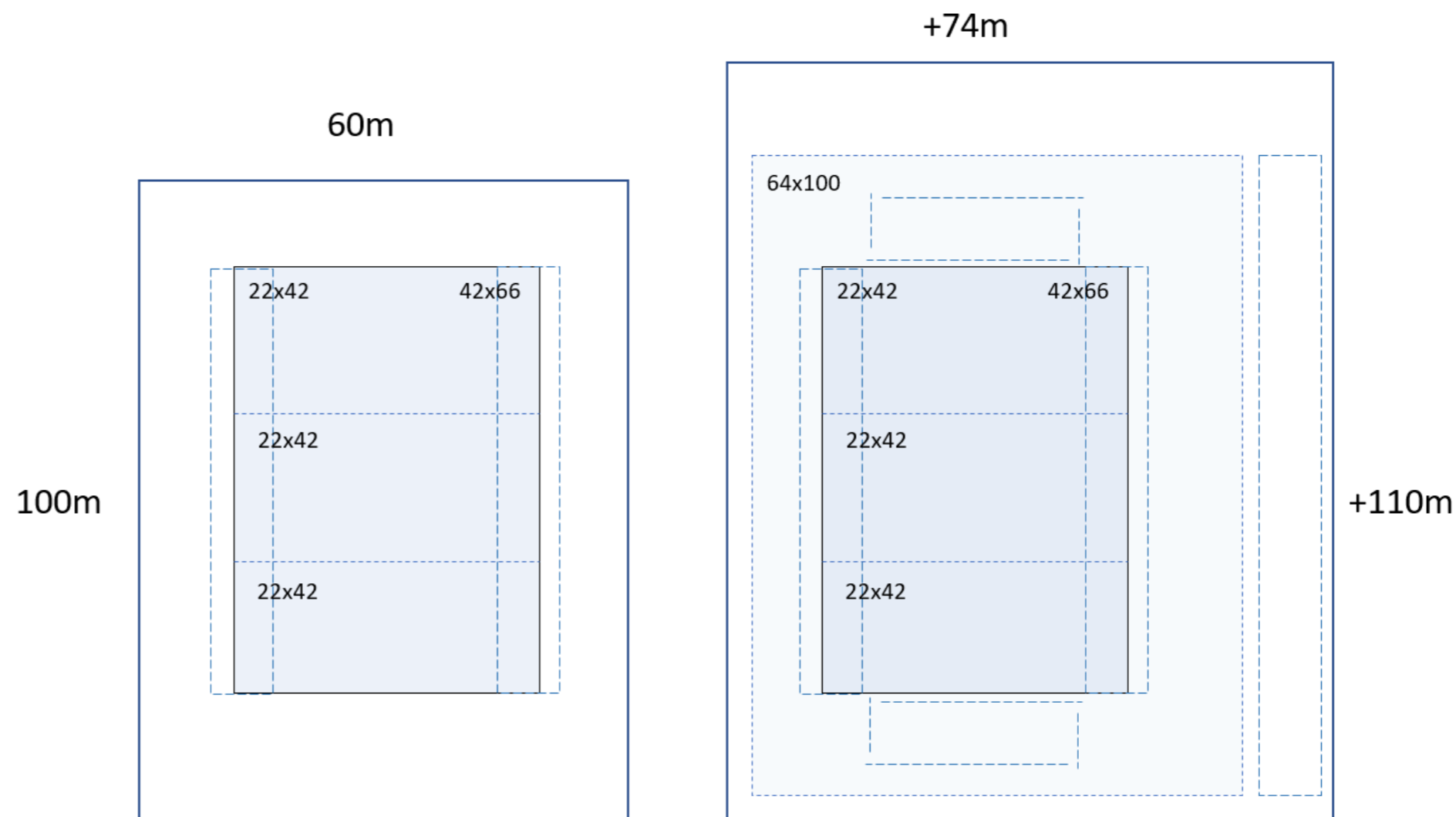
YLEISSUUNNITELMALUONNOS JA PALLOILUHALLIN SIJAINIVAIHTOEHDOT

Yleissuunnitelman luonnosvaiheen yksi keskeinen kysymys oli ratkaista palloiluhallin sopiva sijaintipaikka. Osallistilaisuuksissa hallin sijainnista esitettiin useita eri näkemyksiä, joista yleissuunnitelman luonnosvaiheeseen otettiin tarkemmin arvioitavaksi neljä eri vaihtoehtoa (ks. edellinen ja seuraava sivu).

Palloiluhallista ei ole vielä laadittu rakennussuunnitelmaa eikä sillä ole tarkkaa tilaohjelmaa. Hallin sijoittamisen suunnittelussa käytettiin viitetietona sisäpallokenttien ja niihin liittyvien yleisö- ja pukutilojen mitoitus tietoja sekä toteutuneiden palloiluhallien laajuustietoja.

Ohjausryhmä valitsi sijaintisuunnittelun lähtökohdaksi n. 60m x100m palloiluhallin rakennusalan, joka mahdollistaa eri sisäpallolajien kansainväliset kilpailutapahtumat, noin 2000-2500 hengen siirrettävän katsomon sekä runsaasti erilaisia oheisharjoittelu- ja muita pienempiä huonetiloja.

Lisäksi sijaintisuunnittelun lähtökohdaksi otettiin, että valittavan sijainnin tulisi mahdollistaa tarvittaessa myös kokoluokkaa suuremman palloiluhallin sijoittamisen. Esimerkiksi noin 74m x 100m kokoinen halli mahdollistaa sisäpallolajien lisäksi myös kesälajien talviharjoittelun (siirtonurmiperustainen jalkapallokenttä sekä juoksu-suora). Hallissa voi eri tavoin jaettuna toteuttaa samanaikaisesti useampia erilaisia lajiharjoitteita.



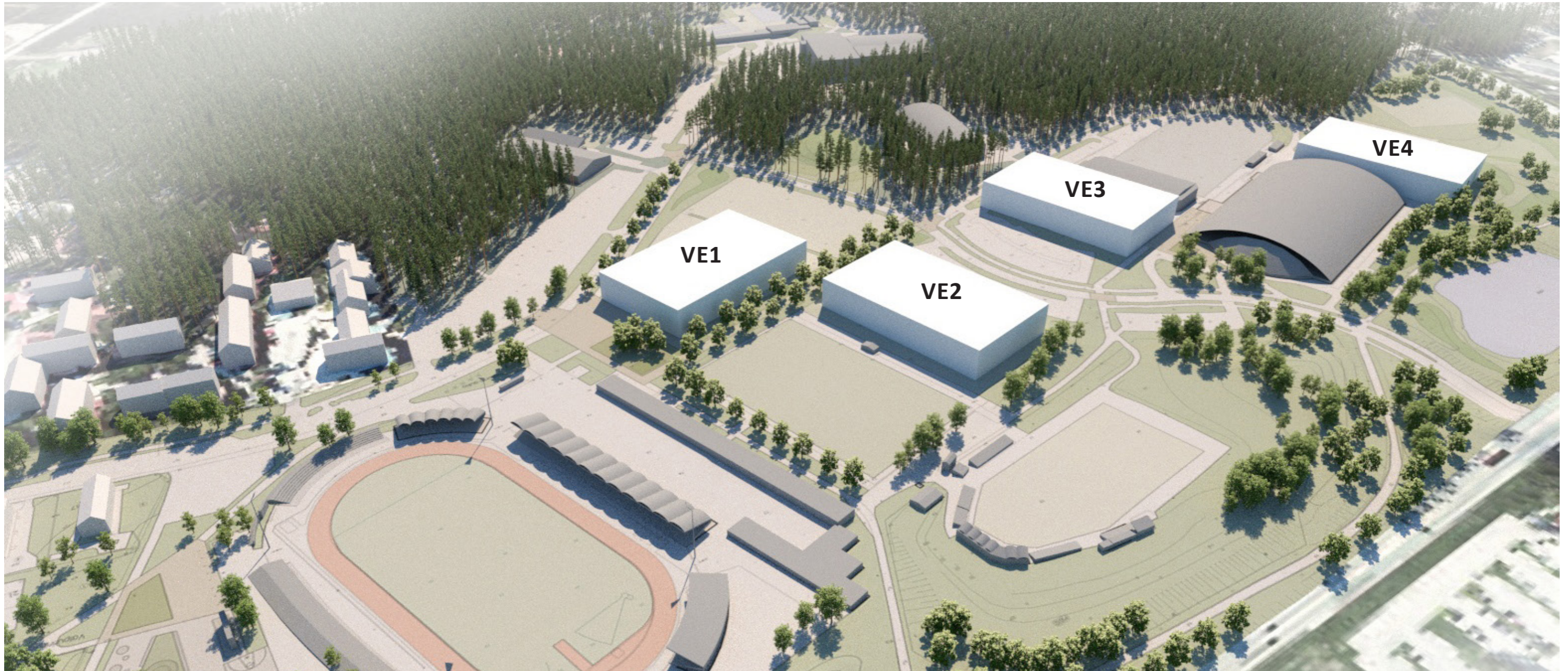
KOKOLUOKKA M

- Sisäpallolajit
- 2000-2500 hengen katsomokapasiteetti
- Oheisharjoittelutilat
- Yleisöpalvelutilat ja kokouksetilat

KOKOLUOKKA L

- Sisäpallolajit
- Kesälajien talviharjoittelu
- 1500-4000 hengen siirrettävät katsomot
- Oheisharjoittelutilat
- Yleisöpalvelutilat ja kokouksetilat

YLEISSUUNNITELMALUONNOS JA PALLOILUHALLIN SIJAINIVAIHTOEHDOT



Tällä sivulla on esitetty vaihtoehtojen 1-4 arvioinnista joitakin keskeisimpiä tekijöitä. Seuraavalla sivulla on laajempi arviointitaulukko, johon on koottu ohjausryhmän sekä konsultin tekemät arvioinnit sijaintivaihtoehdoista.

Ohjausryhmä valitsi jatkosuunnittelun lähtökohdaksi vaihtoehdon 1. Perusteina mm. hallin keskeinen saavutettava sijainti, välttävä sijoituspaikka erilaisille rakennussuunnittelun ratkaisumalleille sekä nykyisten toimintojen korvaamiseen liittyvät näkökulmat (toimintojen siirtymisen ketju).

VE1

(+) keskeinen sijainti, mahdollista muodostaa uusi urheilukeskuksen toiminnallinen ja kaupunkikuvallinen maamerkkirakennus

(-) irrallinen muista rakennuksista

VE2

(+) keskeinen sijainti, tukee useita eri toimintoja, erityisesti suhteessa ulkokenttiin

(-) irrallinen muista rakennuksista

VE3

(+) keskeinen sijainti sisäliikuntapaikkojen klusterissa, mahdollisuus tehdä ko. paikat yhteen kytkevä monitoimirakennus

(-) ahdas sijainti, olemassa olevaa infrastruktuuria (jäähdytyslaitteet)

VE4

(+) hyvä näkyvyys valtatielle, synergia Karuhallin kanssa

(-) syrjässä, sijainti erillään muista toiminnoista

	VE1		VE2		VE3		VE4	
YLEISET NÄKÖKULMAT JA TOIMINNALLISUUS	(+) keskeinen sijainti, mahdollista muodostaa uusi urheilukeskuksen toiminnallinen ja kaupunkikuvallinen maamerkkirakennus		(+) keskeinen sijainti, tukee useita eri toimintoja, erityisesti suhteessa ulkokenttiin		(+) keskeinen sijainti sisäliikuntapaikkojen klusterissa, mahdollisuus tehdä ko. paikat yhteen sitova monitoimirakennus	(-) Paikkana erittäin ahdas	(+) hyvä näkyvyys valtateille	(-) syrjäinen sijainti suhteessa muihin urheilukeskuksen toimintoihin
Synergia, kytkeytyminen viereisiin toimintoihin ja rakennuksiin		(-) Irrallinen muista rakennuksista	(+) Erinomainen laajennusmahdollisuus	(-) Irrallinen muista rakennuksista	(+) Karhuhallin ja palloiluhallin synergia (+) mahdollisuus kytkeä kolmen eri hallin sisätilat toisiinsa	(-) massoiteltu mietityttää	(+) Karhuhallin ja palloiluhallin synergia	(-) massoiteltu mietityttää
Kytkeytyminen viereisiin ulkourheilutiloihin	(+) toisen kerroksen kahvila, näkymä tekonurmikentälle?	(-) Hajauttaa ulkokentät toisistaan, koska poistuvalla pallokentälle täytyy etsiä paikka jostain kauempaa	(+) tekonurmikentän ja pesäpallostadionin vieressä	(-) Hajauttaa ulkokentät toisistaan, koska poistuvilla pallokentille täytyy etsiä paikka jostain kauempaa		(-) Poistaa käytöstä tekojääkaukalon, jolle tulee löytää tila jostain muualta		
Sijainnin avaamat toiminnalliset mahdollisuudet	(+) mahdollista muodostaa uusi urheilukeskuksen toiminnallinen keskus	(-) Asettaako palloiluhallin piha jotain esteitä viereisten pallokenttien käytölle? Onko vaarana, että pallo osuu ihmiseen tai autoon?	(+) mahdollistaa katsomot sekä asiakas- ja huoltotilat ulkokentille (+) tuulisuojana viereiselle kentälle	(-) Asettaako palloiluhallin piha jotain esteitä viereisten pallokenttien käytölle? Onko vaarana, että pallo osuu ihmiseen tai autoon?	(+) mahdollisuus kytkeä eri sisähallin toimintoja, enemmän kuin osiensa summa	(-) Pääsisäänkäynnin hahmottamisen vaikeus	(+) mahdollisuudet karhuhallin yhdistämiseen	(-) Pääsisäänkäynnin hahmottamisen vaikeus
Poistuvat toiminnot	(+) syrjäyttää vain sorakentän, jos pysäköintiä ei rakenneta viereen	(-) boccia kentän poistuminen		(-) syrjäyttää yhden nurmikentän (heikkokuntoinen)		(-) jäähdytyslaitteet ja yksi ulkojääkaukalo		(-) syrjäyttää pysäköintitilaa
TALOUS	(+) sijainnissa ei isoja investointeja kiinni, vain sorakenttää	(-) keskeinen sijainti edellyttää korkeatasoista ratkaisua kaikille julkisivuille	(+) mahdollisuus aurinkoenergian hyödyntämiseen	(-) keskeinen sijainti edellyttää korkeatasoista ratkaisua kaikille julkisivuille		(-) sijainnissa tekojäiden jäähdytyslaitteita, jotka siirrettävä		
LIIKENNE JA PYSÄKÖINTI								
saavutettavuus	(+) bussipysäkit ja kevytväyläyhteydet vieressä		(+) Bussipysäkit ja kevytväyläyhteydet		(+) Bussipysäkit ja kevytväyläyhteydet	(-) Paljon saattoliikennettä samassa kohdassa (karhu-, palloilu- ja harkkahallin käyttäjät)	(+) Hyvät yhteydet etelän ja lännen suunnista	(-) Vaikeasti löydettävissä?
	(+) Helposti saavutettavissa eri suunnista		(+) Helposti saavutettavissa eri suunnista		(+) Kohtalaisen helposti saavutettavissa eri suunnista			
turvallisuus		(-) pysäköinti Metsämiehenkadun eteläpuolen parkkipaikoilta aiheuttaa tienylityksiä		(-) Karhuhalliin suuntautuva liikenne aiheuttaa tienylityksiä	(+) yhteys Karhuhalliin ja harjoitusjäähalliin välitön ja turvallinen	(-) Lisää liikennettä muutenkin ahtaassa katujen risteyksessä	(+) Turvallinen sijainti	(-) lisää ylityksiä muihin kohteisiin kuin Karhuhalli ja tekojääradan alue
		(-) Karhuhalliin suuntautuva liikenne aiheuttaa tienylityksiä				(-) Lisää Isomäentien ylityksiä Astora-areenan suuntaan	(+) Ympäriällä riittävästi tilaa turvallisten saatto- ja kulkuyhteyksien järjestämiseksi	
		(-) Viikkaat ajoväylät etelä- ja länsipuolella						
pysäköinti	(+) lähellä tilaa pysäköinnille, myös linja-autoille	(-) Vähentää tilapäispysäköintiin tarkoitettua kenttäreserviä	(+) Nykyiset tilapäispysäköinnit jäävät käyttöön	(-) ei LA-pysäköintiä vieressä	(+) pysäköintialue valmiina		(+) Pysäköintitilaa vieressä	(-) Pysäköintiä todennäköisesti kuitenkin rakennettava lisää
		(-) Edellyttää jonkun verran pysäköintitilaa (esim. invat, saattoliikenne) myös rakennuksen viereen						
Jalankulku/pyörily	(+) Lähimpänä kaupungista tulevan Jkpp-väylän vieressä. Hyvät yhteydet joka suunnasta.		(+) Jalankulun ja pyöräilyn yhteydet valmiina. Hyvät yhteydet joka suunnasta.		(+) Jalankulun ja pyöräilyn yhteydet melko hyvät		(+) Jalankulun ja pyöräilyn yhteydet melko hyvät	(-) sijainti melko kaukana luonnollisista jalankulun ja pyöräilyn reiteistä
KAUPUNKIKUVA	(+) Epämääräiseksi koettava hiekkakenttäalue siistiytyisi ja jäsentyisi	(-) hajanainen kokonaisuus uuden ja olemassa olevien hallien välillä		(-) hajanainen kokonaisuus uuden ja olemassa olevien hallien välillä		(-) Vaatiiko Karhuhallin muotokieli tilaa ympärilleen?	(+) Mahdollisuus toteuttaa Poriin saamiseen näyttävyyttä (eli näkymä 8-tielle)	(-) Vaatiiko Karhuhallin muotokieli tilaa ympärilleen?
	(+) Urheilukeskus jäsennöityisi paremmin kokonaisuudeksi, kun hiekkakenttä poistuu		(+) Urheilukeskus jäsennöityisi paremmin kokonaisuudeksi			(-) Tekee alueen hyvin ahtaaksi		(-) Karhuhallin varjossa
Kansallinen kaupunkipuisto	(+) Ei heikennä kaupunkipuiston arvoja		(+) Ei heikennä kaupunkipuiston arvoja			(-) Uudet pysäköintialueet saattavat heikentää kaupunkipuiston arvoja		(-) Uudet pysäköintialueet saattavat heikentää kaupunkipuiston arvoja
YMPÄRISTÖ maisema	(+) Tilan jäsentyminen (+) Tilaa laadukkaalle ympäristörakentamiselle	(-) voi vaikuttaa irralliselta maisemassa		(-) voi vaikuttaa irralliselta maisemassa		(-) Tekee alueen hyvin ahtaaksi		
		(-) Ei tukeudu mihinkään, vaan vaikuttaa irralliselta kappaleelta. Peittää tärkeitä näkymiä ja heikentää Porin metsän maisemallista tehoa.	(+) Jättää metsänreunan näkyväksi.	(-) Ei tukeudu mihinkään, vaan vaikuttaa irralliselta kappaleelta. Peittää tärkeitä näkymiä ja katkaisee avoimen maisematilan .	(+) Yhdistää ja täydentää hallien ketjua. Peittää rumaa harjoitusjäähallia ja nykyisen epämääräisen jääkiekkokaukalon alueen. On maisemallisesti metsänreunan jatkumo. Koska alue on jo rakennettu ja paluuta avoimeen urheilulaaksoon ei ole, tämä paikka on luonteva rakennuspaikka, jos sisäänkäynnit, logistiikka ja rakennusten kytkeytyminen toisiinsa saadaan toimiviksi. Parhaassa tapauksessa eheyttää maisemaa.		(+) Ei häiritse hienoa metsänreunaa eikä tuki tärkeitä näkymiä ja avoimia maisematiloja.	(-) Syrjäinen ja takapihainen sijainti
luonto	(+) Ei heikennä luontoarvoja		(+) Ei heikennä luontoarvoja		(+) Ei heikennä luontoarvoja sijainnillaan	(-) Lisäpaikotusta vaativa ratkaisu? Saattanee heikentää luontoarvoja.		(-)nurmialuetta puistosta täytyisi muuttaa pysäköintialueeksi
								(-) Mahdollisesti katkaisee liito-oravien/ muiden eläinten ekologisen käytävän 8-tien yli
hulevedet	(+) mahdollisuus viivytysrakenteisiin ja poistoputket vieressä	(-) vähentää läpäisevän pinnan määrää	(+) mahdollisuus viivytysrakenteisiin ja poistoputki vieressä	(-) vähentää läpäisevän pinnan määrää		(-) ei mahdollisuutta viivytysrakenteisiin, ei hulevesiviemäriä	(+) Mahdollisuus viivytysrakenteisiin	(-) vähentää läpäisevän pinnan määrää
	(+) avo-ojat samalla kertaa historiaan							
muut	(+) tilaa keskeiselle ja näyttävälle aukiolle sekä toiminnoille hallin ympärillä/ läheisyydessä					(-) Rakennusten väliset kuilut/tuulitunnelit. Ei kutsuvia.		(-) Rakennusten väliset kuilut/tuulitunnelit. Ei kutsuvia.
kaukolämpö/sähkö/putket	(+) ei vaadi siirtotöitä, kaukolämpölinja vieressä		(+) ei vaadi siirtotöitä, kaukolämpölinja vieressä		(+) kaukolämpö vieressä	(-) vaatii siirtotöitä	(+) kaukolämpö vieressä	(-) vaatii 800mm putken siirron

YLEISSUUNNITELMA



YLEISSUUNNITELMA



Näkymäkuva luoteesta

SUUNNITTELURATKAISUT

Valmis yleissuunnitelma sisältää palloiluhallin sijoittamisen valittuun sijaintiin VE1 sekä palloiluhallin lähiympäristön vaatimat liikenne-, piha- ja pysäköintijärjestelyt.

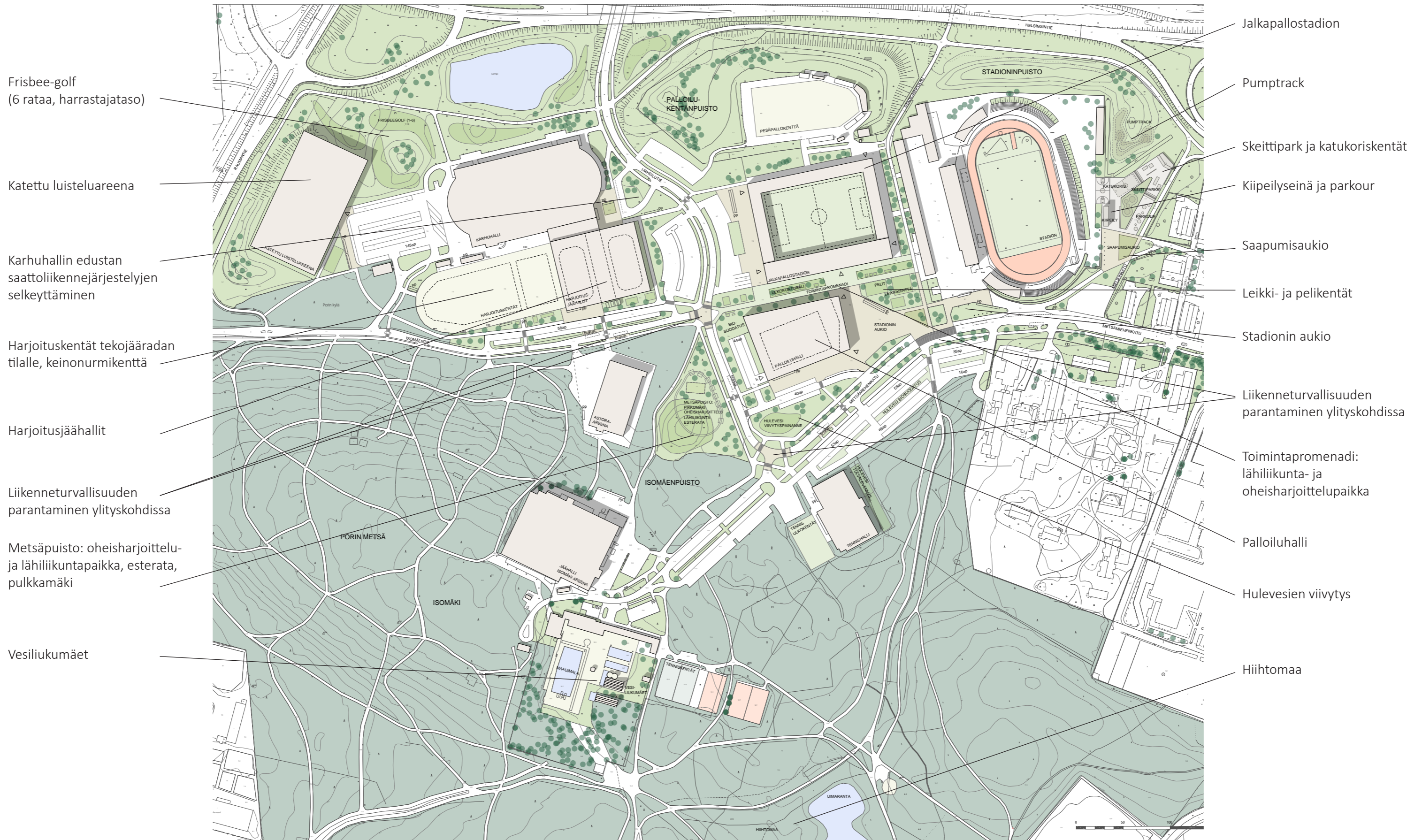
Lisäksi suunnitelmassa on esitetty muutamia uusia urheilu- ja harrastuskohteita (mm. street-urheilualue, katettu luisteluareena sekä toimintapromenadi) sekä niihin liittyvät yleisten alueiden järjestelyt, harjoituskenttien uudelleenjärjestelyt, liikennealueiden järjestelyt sekä hulevesien käsittelyn järjestelyt.

Uudet toiminnot ja aluejärjestelyt on esitetty seuraavan sivun yleissuunnitelmakartassa.

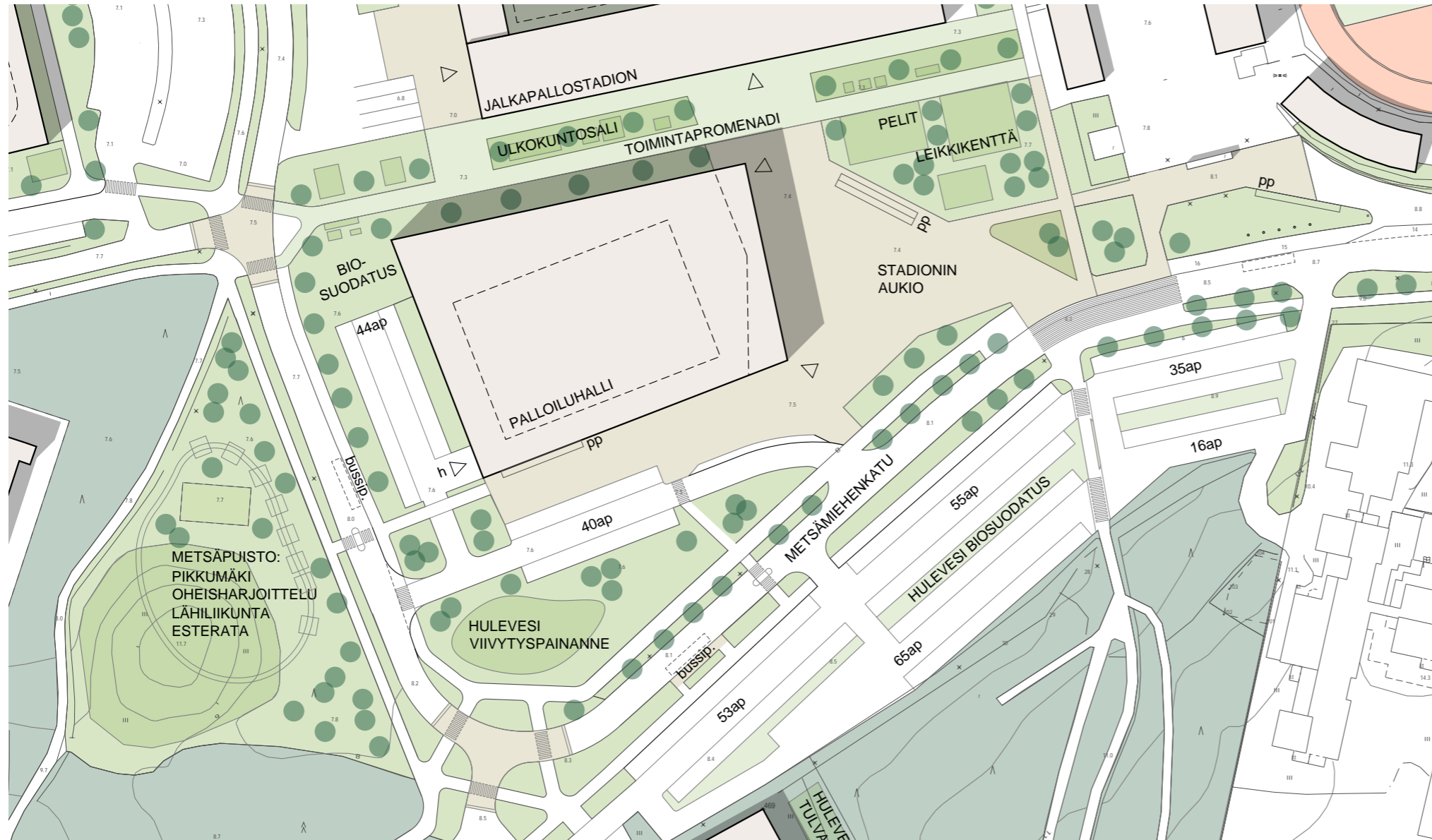
Suunnittelun periaatteina on ollut löytää uusille toimintoille luonteva ja niiden toiminnallisuutta mahdollisimman hyvin tukeva sijaintipaikka. Sijainneissa on ko. paikkojen oman toiminnallisuuden lisäksi pyritty mahdollisimman kattavasti huomioimaan uusien lajipaikkojen vaikutukset nykyisten toimintojen siirtymiseen ja harjoitusmahdollisuuksien säilymiseen ja kehittämiseen.

Lisäksi suunnittelua ovat ohjanneet tavoitteet urheilupuiston korkealaatuisesta maisema- ja kaupunkikuvasta osana Porin kansallista kaupunkipuistoa sekä yhtenä kaupungin keskeisimmistä julkisista kaupunkitiloista, joka toimii tapahtumakohteena myös kansallisella tasolla.

YLEISSUUNNITELMA



SUUNNITELMAN OSA-ALUEET



PALLOILUHALLIN ALUE

Palloiluhalli sijoittuu nykyisten sorapintaisten harjoituskenttien kohdalle. Palloiluhallin ja stadionin väliin muodostuu koko urheilukeskuksen merkittävin aukiotila. Myös muu palloiluhallin ympäristö on aktiivista oheisharjoittelua ja lähiliikuntatilaa, jota kehitetään jatkossa alueen keskuskohteena ja monitoimintaisena puistoalueena.

Kaupunkikeskustaan tuleva Promenadi-Porin Porttaaliakseli jatkuu Palloiluhallin pohjoispuolella länttä kohti kulkevana toimintapromenadina, jonka varrelle sijoittuu sekä liikkumiseen, pelaamiseen, leikkimiseen että oleskeluun kutsuvaa monipuolista, kaikki ikäluokat huomioivaa puistotilaa.

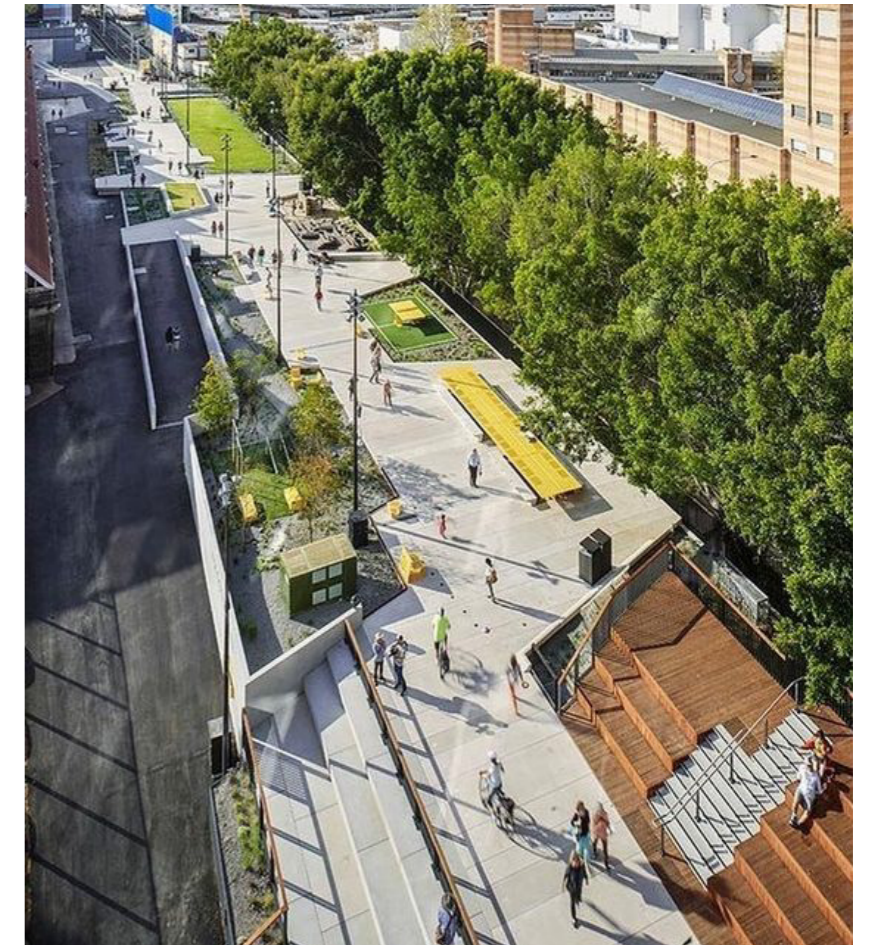
Palloiluhallin länsipuolelle sijoittuu Metsäpuisto, joka toimii nuorten ja isompien lasten oheisharjoittelu- ja lähiliikuntapaikkana. Palloiluhallin eteläpuolella on puistomaista aluetta, johon sijoittuu hulevesien viivytyspaine.

Palloiluhallin sisäänkäynnit sijoittuvat rakennuksen itäpuolelle. Saattoliikenne ja arkipysäköinti ovat rakennuksen eteläpuolella, saapuminen Metsämiehenkadun suunnasta. Rakennuksen länsipuolella on huoltoliikenteen yhteys sekä lisäpysäköintialue, joka toimii arkikäytössä myös harjoittelu- ja lämmittelyalueena.

Esimerkkikuvat:
The Goods Line, Sydney,
ASPECT Studios.

Drapers Field. Lontoo
Kinneer Landscape
Architects.

Hennalan esterata, kuva
Heikki Kiseleff, Yle.



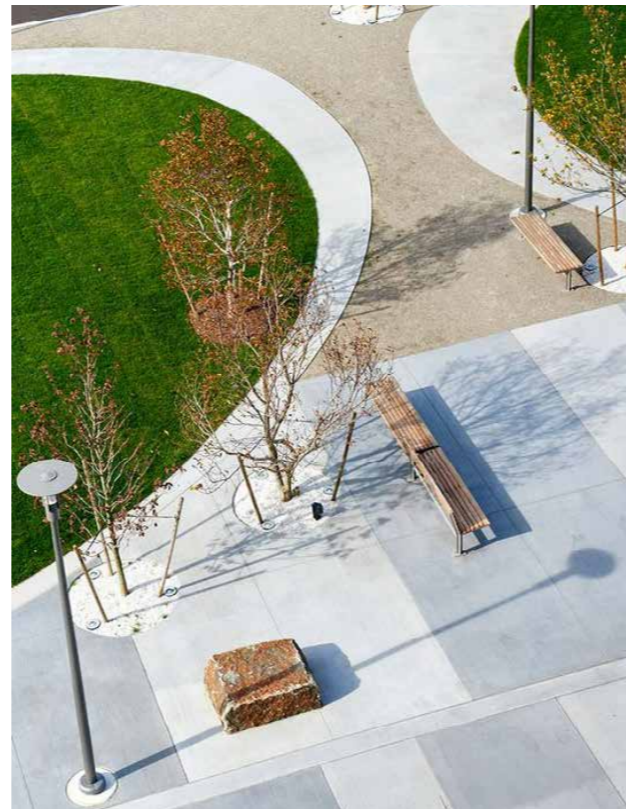
SUUNNITELMAN OSA-ALUEET

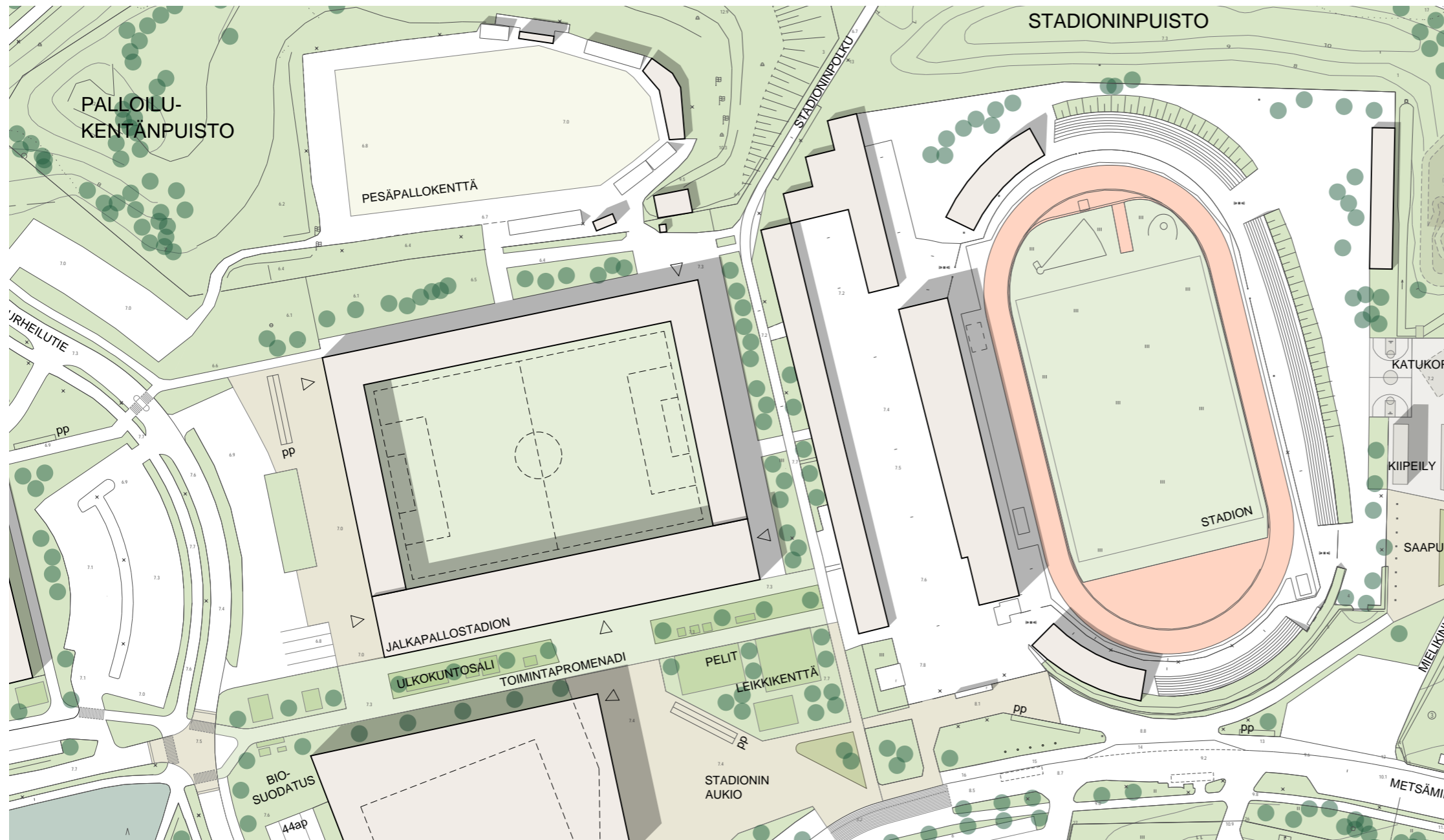
STREET-ALUE JA SAAPUMISAUKIO

Urheilukeskuksen päälähestymissuunta stadionin itäpuolella on nykytilassaan epämääräisesti jäsenytynyttä välitilaa, joka kaipaa ajanmukaistamista ja laadullista kehittämistä. Suunnitelmaratkaisussa alueen saapumisaukion luonnetta terävöitetään ja rajataan selkeämmin. Keskustan suunnan vanhan tiepohjan aluetta ja puistoa kehitetään monitoimintaisena street-lajien alueena.

Street-lajien alueella uusia toimintoja ovat mm. skeittiparkki, katukorisentät, pumtrack-alue, parkourrata sekä maamerkinä toimiva kiipeilyseinä. Kokonaisuudesta pyritään muodostamaan toiminnallisesti korkeatasoinen visuaalisesti kiinnostava kokonaisuus, joka on hyvin näkyvässä sekä alueelle saavuttaessa että vt2-ohitustieltä.

Saapumisaukion tilarajausta pienennetään ja laatutasoa parannetaan korkealaatuisilla pintamateriaaleilla, kadunkalusteilla ja valaistuksella. Saapumisaukio on tärkeä osa keskustasta tulevaa Porttaaliakselia.



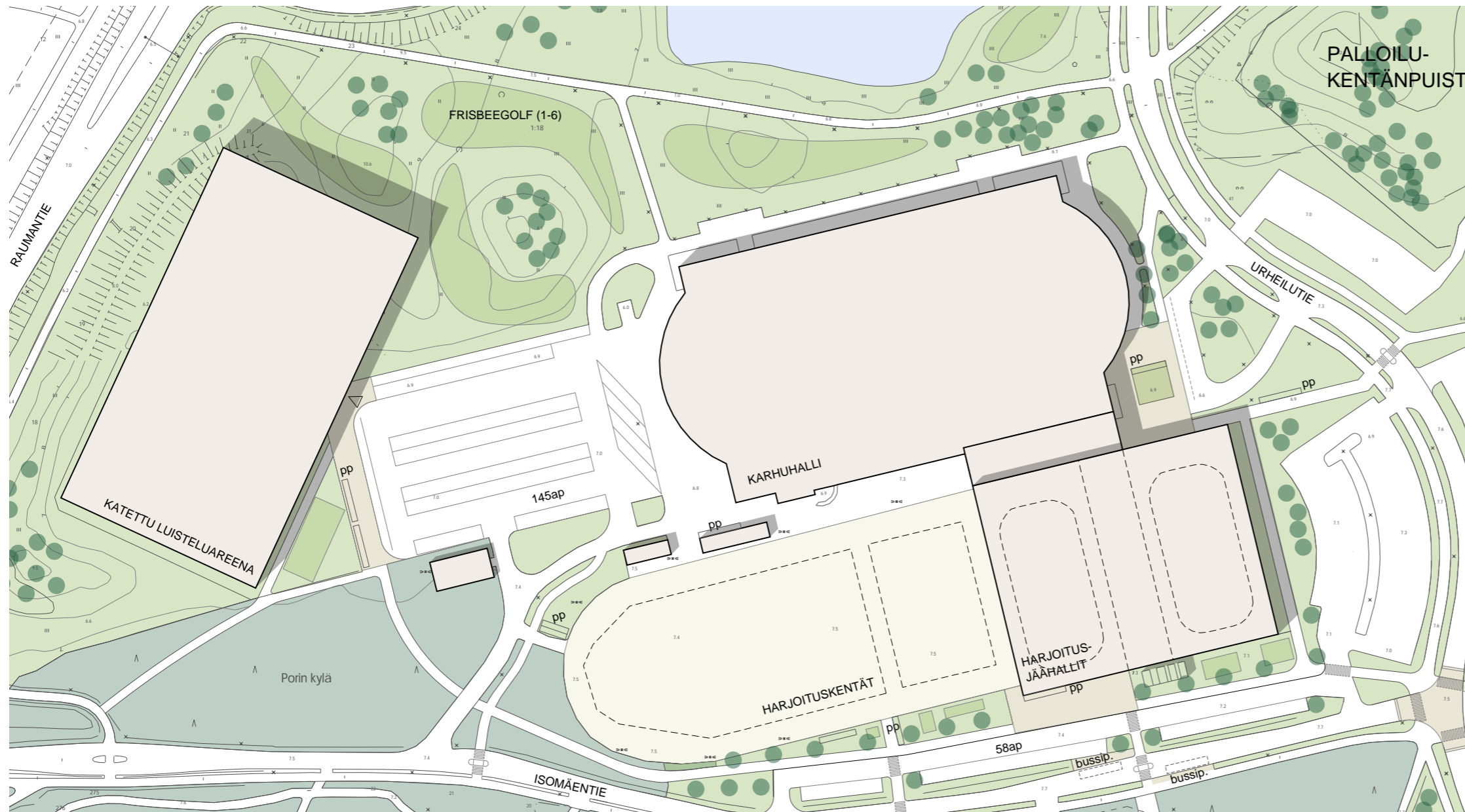


JALKAPALLOSTADION

Yleissuunnitelmassa varaudutaan pitkän tähtäimen suunnitelmana myös uuden jalkapallostadionin rakentamiseen. Stadion suunnitellaan UEFA:n ja Suomen Palloliiton stadionmääräysten peruskriteerien kategoria 3:n mukaisena jalkapallostadiona. Katettujen katsomopaikkojen mitoitus on 4500 katsojaa ja tilavaraus mahdollistaa laajennukseen 6000 katsojaan. Kentän koko on 105x68m ja on lämmitettävä. Kategoria 3:n mukainen stadion sisältää laajalti myös muita otteluiden järjestämiseen liittyviä tiloja, kuten 50-paikkaisen lehdistökatsomon, kaksi TV-studioa, turvavalvomon sekä VIP-tilat.

URHEILUSTADIONIN OLOSUHTEIDEN KEHITTÄMINEN

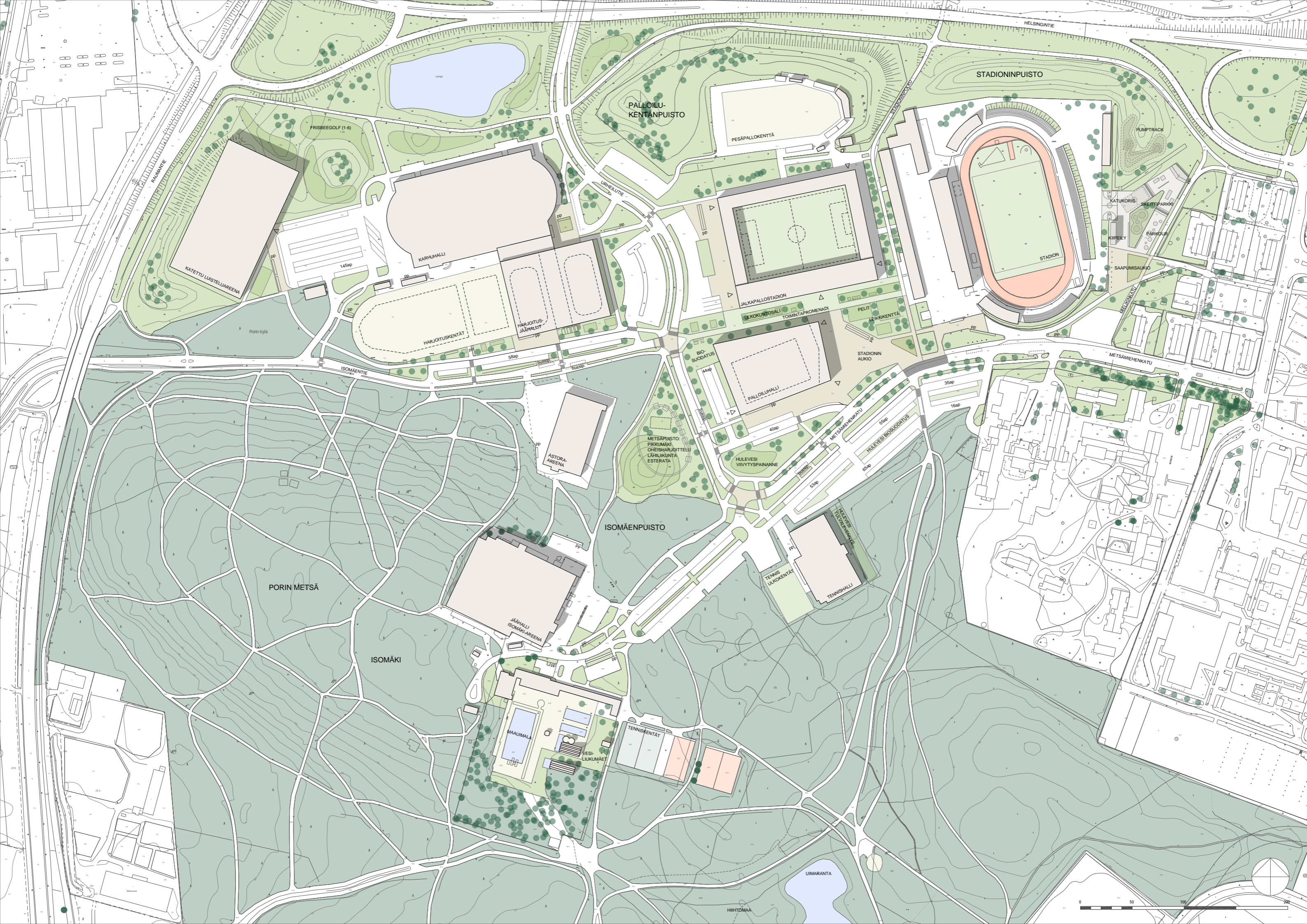
Urheilustadionin kehittämistä jatketaan kansallisen tason yleisurheilutapahtumien järjestämisen areenana. Urheilustadion toimii myös jalkapallon päättelupaikkana kunnes jalkapallostadion valmistuu. Sen jälkeen urheilustadionin nurmi toimii edelleen jalkapallon tärkeimpänä harjoittelu- ja lämmittelykenttänä.



TEKOJÄÄRADAN ALUEEN UUELLEENJÄRJESTELYT

Palloiluhallin alueen ohella alueen merkittävimmät muutokset koskevat nykyistä tekojääradan aluetta. Ulkotekojäärata puretaan ja korvaavaksi jääradaksi rakennetaan ympärivuotisen jääurheilun mahdollistava, katettu luisteluareena alueen länsireunalle vt8:n varteen. Tekojääradan paikalle rakennetaan tekonurmipintainen harjoituskenttä korvaamaan palloluhallin paikalta poistuvat harjoituskentät.

Nykyisen harjoitusjäähallin ja ulkokaukalon kohdalle rakennetaan laajennus siten, että muodostuu kaksi sisäharjoituskenttää sekä niiden yhteiset aula-, puku- ja yleisötilat. Kompleksi kytketään Karhuhallin kanssa samaan sisäänkäyntiin Karhuhallin nykyisen sisäänkäynnin kohdalla. Lisäksi avataan sisäyhteys rakennuksen eteläpuolelta rakennuksen läpi Karhuhalliin. Saattoliikenteen ja pysäköinnin järjestelyjä sekä jalankulun ja pyöräilyn yhteyksiä parannetaan ja selkeytetään ko. hallien etelä- ja itäpuolilla sekä katetun luisteluareenan edustalla.



STADIONINPUISTO

PALLOILU-KENTÄNPUISTO

FRISBEEGOLF (1-6)

KATETTU LUISTELUAREENA

KARHUHALLI

HARJOITUSKENTÄT

HARJOITUSJÄÄMÄLLE

PESÄPALLOKENTTÄ

JALKAPALLOSTADION

JALKOKUNTOSALI

PELIT

LEIKKIKENTTÄ

PUMPTRACK

KATUKORIS

SKETTIPARKKI

KIPEILY

PÄRKOLLA

SAAPUMISALUKIO

METSÄMIEHENKATU

PORIN METSÄ

ISOMÄENPUISTO

ASTORA-AREENA

METSÄPUISTO: PIKKUMÄKI, OHEISHARJOITTELU, LÄHILIKKUNTA, ESTERATTA

HULEVESI VIIVYTYSAINANNE

METSÄMIEHENKATU

HULEVESI VIIVYTYSAINANNE

HULEVESI VIIVYTYSAINANNE

TENNIS-ALUEKENTÄT

TENNISVAILO

JÄÄHALLI ISOMÄKI-AREENA

MAUUMALA

VESI-LIUKUMÄE

TENNISKENTÄT

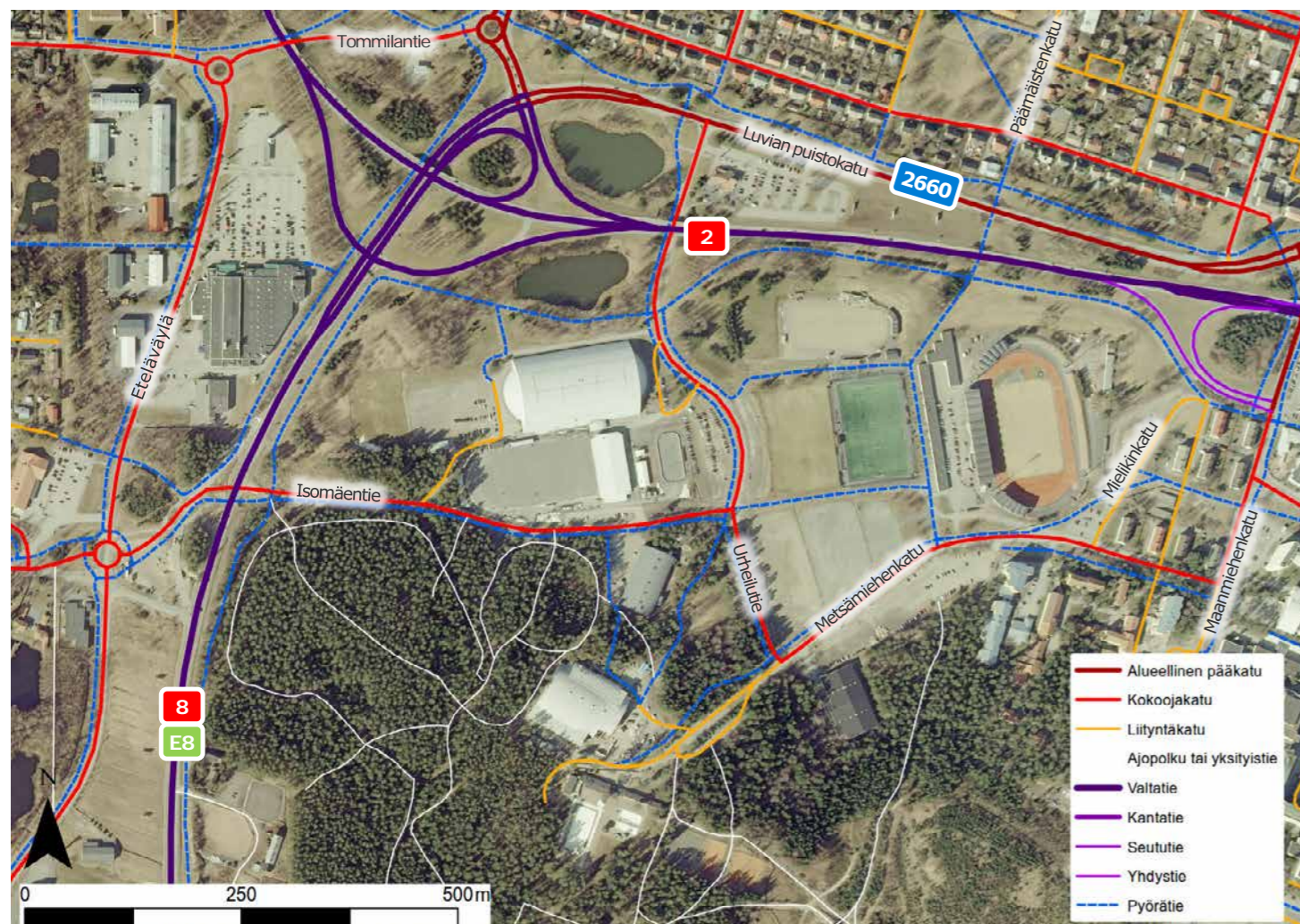
UIMARANTA

HIITOMAA

0 50 100 200



LIIKENNE: NYKYTILA

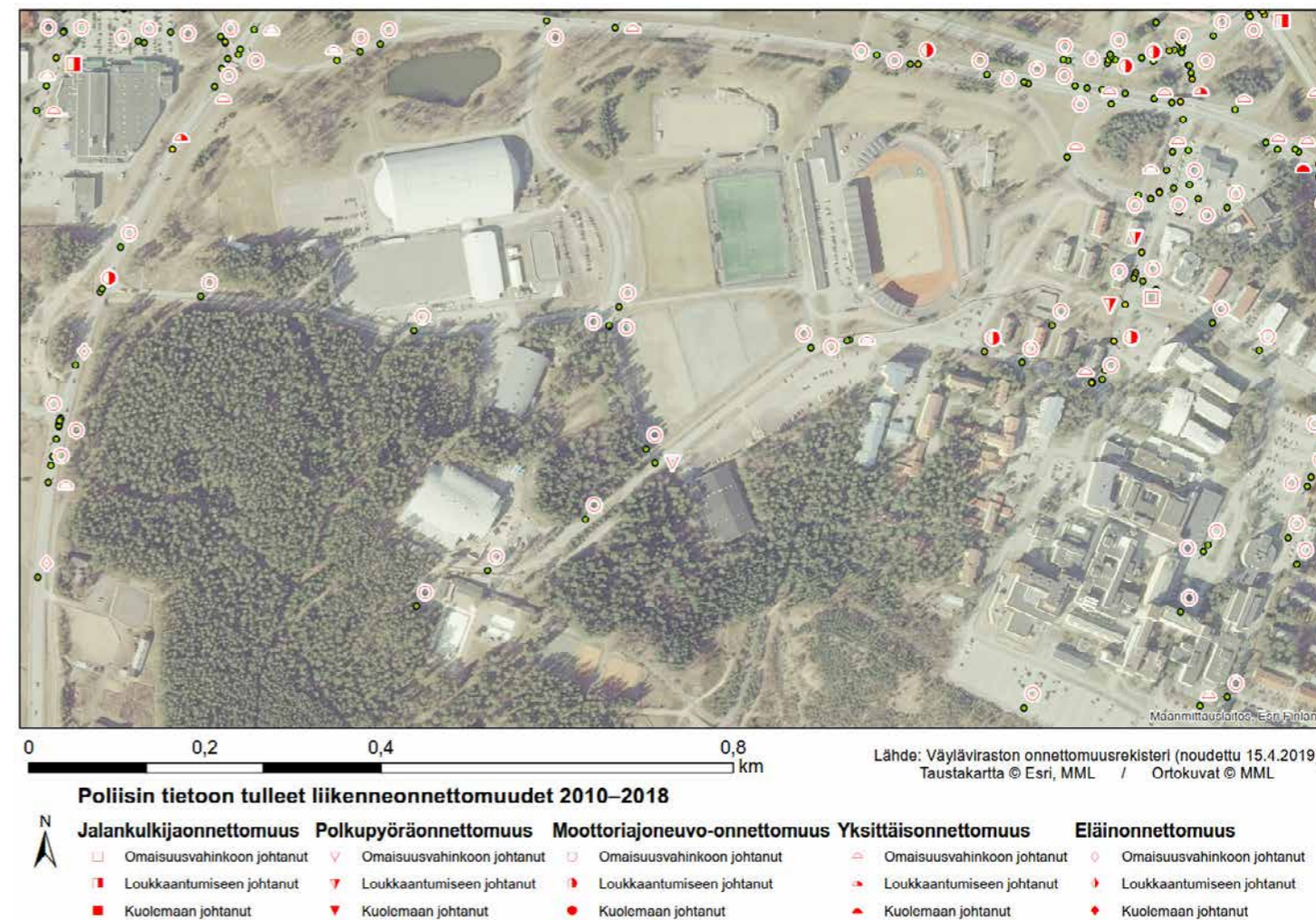


LIIKENNEVERKKO NYKYISIN

Isomäen liikuntapuisto sijoittuu valtateiden 2 ja 8 reunustamalle alueelle noin kahden kilometrin päähän kaupungin keskustasta. Alueelle läpi kulkee kokoojakadut Isomäentie (yhteys Porin läntisiin kaupunginosiin sekä valtatielle 8 etelään), Urheilutie (yhteys keskustaan, pohjoisiin/läntisiin kaupunginosiin ja valtatielle 2 pohjoiseen) sekä Metsämiehenkatu (yhteys sairaalalle, keskustaan, itäisiin kaupunginosiin ja valtatielle 2 etelään). Kokoojakadut palvelevat pääosin urheilupuistoon ja sairaala-alueelle saapuvaa liikennettä ja vähäisissä määrin Isomäentietä pitkin läntisiin kaupunginosiin läpiajoa. Suunnittelualueen kaduilla on 40 km/h nopeusrajoitus.

Valtateiden ja kokoojakatujen vierellä kulkee yhdistetyt jalankulun ja pyöräilyn väylät, minkä lisäksi puiston läpi kulkee jalankulun ja pyöräilyn väyliä, joista merkittävin on Isomäentien jatkeella oleva reitti stadionin ja Urheilutien välillä. Valtateiden alla kulkee jalankulun ja pyöräilyn väylät Isomäentien, Urheilutien, Päärnäistenkadun ja Maanmiehenkadun suuntaisesti. Isomäen alueella on kattava latu ja lenkkipolkuverkosto.

Isomäentien, Urheilutien ja Metsämiehenkadun suuntaisesti kulkee paikallisliikenteen linja 6Y Kaupatori-Liinaharja arkisin tunnin välein ja viikonloppuisin kahden tunnin välein. Bussipysäkit sijaitsevat Isomäentien tekojäradan kohdalla, Urheilutiellä Isomäenpuiston kohdalla, Metsämiehenkadulla stadionin eteläpuolella ja Maanmiehenkadun liittymän tuntumassa.



LIIKENNEONNETTOMUUDET 2010-2018

Liikenneonnettomuuksien valossa alueen liikenneturvallisuustilanne on hyvä. Vuosien 2010-2018 aikana suunnittelualueella on sattunut vain yksi poliisin tietoon tullut pyöräilyonnettomuus Urheilutien ja Metsämiehenkadun liittymässä, yksi henkilövahinkoon johtanut moottoriajoneuvo-onnettomuus Metsämiehenkadulla stadionin kaakkoispuolella sekä muutamia moottoriajoneuvo-onnettomuuksia ilman henkilövahinkoja. Onnettomuustilastoista huolimatta alueen koettu turvallisuus on heikko suurien katulinjausten, puuteellisten suojatiejärjestelyiden ja korkeiden ajonopeuksien takia.

LIIKENNE: TURVALLISUUDEN PARANTAMINEN



Kuva: Esimerkki leveästä korotetusta suojatiestä Kuruntielle, Ylöjärvellä.

TURVALLISUUDEN PARANTAMINEN LIITTYMISSÄ JA SUOJATEILLÄ

Lähtökohdat suunnittelulle:

Metsämiehenkatu, Isomäentie ja Urheilutie palvelevat suunnittelualueen maankäyttöä kaupunginosasta toiseen liikkumisen sijaan, sillä kaduilla kulkee lähtökohtaisesti vain Isomäen ja Tiilimäen kohteisiin suuntautuvaa liikennettä. Tästä syystä urheilupuiston vapaa-ajan toimintojen mahdollistaminen ja liikenneturvallisuuden parantaminen ajonopeuksia laskemalla sekä läpiajoliikennettä rauhoittamalla on tärkeämpää kuin sujuvat ja nopeat ajoyhteydet alueen läpi.

Suunnittelussa huomioidaan keskussairaalan hälytysajoneuvoliikenne, jolle ei saa aiheuttaa turhia viivytyksiä.

Sopiva nopeustaso alueella on 30-40 km/h.

Suunnitelmaratkaisut:

Suunnittelualueen kokoojakaduille rakennetaan lisää keskisaarekkeellisia suojateitä, jotka helpottavat ajoradan turvallista ylittämistä. Keskisaarekkeista aiheutuvat autoliikenteen sivusiirtymät laskevat ajonopeuksia, mutta eivät haittaa merkittävästi hälytysajoneuvoliikennettä. Areenan ja Metsämiehenkadun pysäköintialueen välille ehdotetaan leveää korotettua suojatietä.

Urheilutien liittymät Isomäentielle ja Metsämiehenkadulle ehdotetaan parannettavan korotetuiksi liittymäalueiksi kiertoliittymiksi muuttamisen sijaan mm. jääkiekko-otteluiden jälkeisen ruuhka-ajan toimivuuden takia. Korotetut liittymäalueet tulee toteuttaa riittävän loiviksi, jotta sairaalan hälytysajoneuvoliikenne ei tarpeettomasti häiriinny.

Katujen bussipysäkit on suunniteltu ajoratapysäkkeinä liikenteen rauhoittamiseksi.

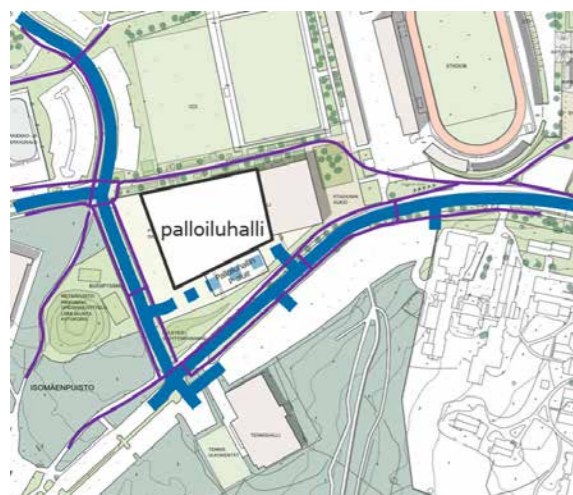
Suunnittelualueelle on tarpeen laatia erillinen valaistussuunnitelma, joka parantaa liikenteen turvallisuutta sekä monipuolistaa alueen käyttömahdollisuuksia myös pimeänä vuodenaikana.

LIIKENNE: KATUVERKKOTARKASTELU

KATUVERKKOVAIHTOEHDOT

Yleissuunnitelmassa tutkittiin Isomäentien jatkamista uuden palloiluhallin pohjoispuolelle ja liittämistä Metsämiehenkatuun stadionin lähetyillä (VE1, VE2 ja VE3).Vaihtoehdot voitaisiin järjestää liikenteen turvallisuuden kannalta riittävän hyväksi mm. erilaisin ajonopeuksia hidastavin suojaajajärjestelyin. Isomäentien jatke toisi läpiajoliikenteen matka-aikaan pienen säästön, mutta samalla se heikentäisi urheilupuiston varsinaisten liikunta- ja vapaa-ajan toimintojen kehittämismahdollisuuksia.

Edullisempien maankäyttömahdollisuuksien ansiosta yleissuunnitelman lähtökohdaksi valittiin nykyiseen katuverkkoon perustuva ratkaisu (Isomäentien/Urheilutien liittymän kehittäminen kolmihaaraisena VE0, Urheilutien/Metsämiehenkadun liittymän uudelleenmuotoilu VE0+).

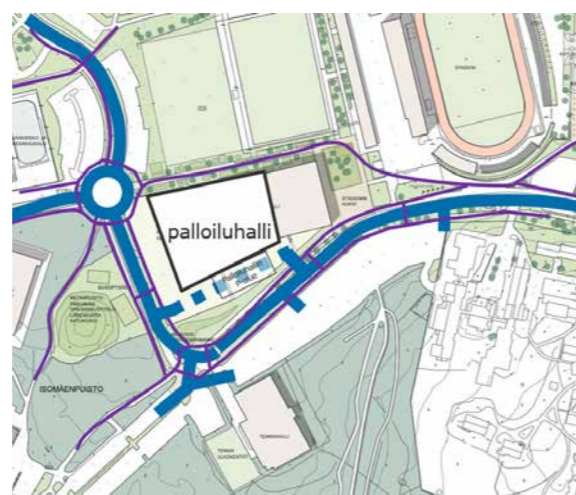


VE0

- + Palloiluhallin, urheilukenttien ja areenan yhteenkytkentä
- +Metsämiehenkatu palvelee pysäköintiliikennettä
- + Metsämiehenkatu noudattaa historiallista linjausta kohti Isomäkeä
- + Turvalliset suojaajatie mahdollista tehdä esimerkiksi keskisaarekkeellisina
- +Palloiluhallille saadaan luontevat pysäköintialueet.

Urheilutien/Isomäentien korotetaan ja suojaajajärjestelyt tarkistetaan

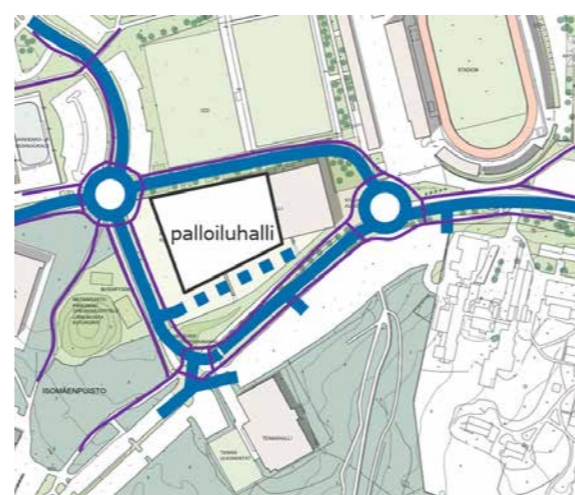
Tennishallin liittymä ja Metsämiehenkadun pysäköintialue liitetään Urheilutien liittymään.



VE0+

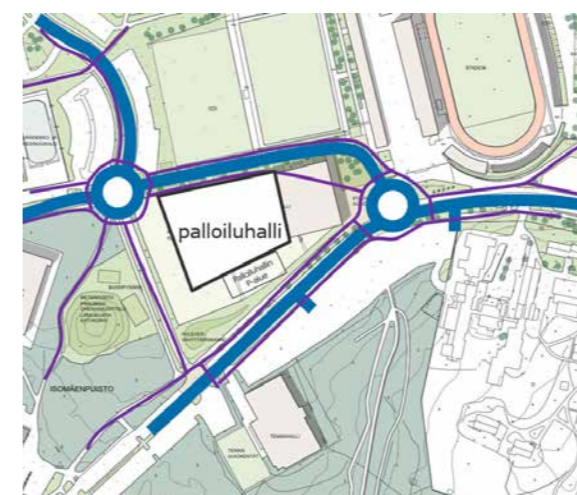
Muutokset 0 vaihtoehtoon nähden: Urheilutien kierto liittymä laskee ajonopeuksia ja parantaa liikenneturvallisuutta. Jääkiekko-otteluiden loppuessa ruuhkahuipun liikenne saattaa tukkia kiertotilan ja pysäyttää liikennevirran.

Metsämiehenkadun linjauksen muuttaminen selkeyttää liittymäjärjestelyjä ja tekee Urheilutie-Metsämiehenkadun linjauksen etuajo-oikeutetuksi suhteessa Isomäkeen johtavaan Metsämiehenkatuun. Pyöriteiden linjaus on osuunniteltava siten, että ajoradan ylittävän pyöräliikenteen väistämisvelvollisuus suhteessa ajorataan korostuu.



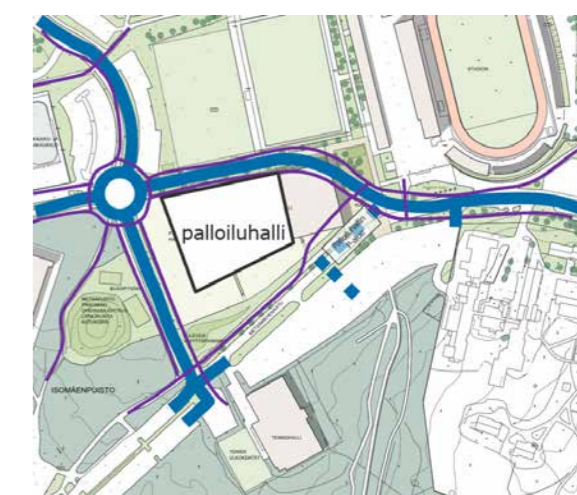
VE1

Vaihtoehto, jossa Isomäentie jatkettaisiin Metsämiehenkadulle nykyisen Urheilutien ja Metsämiehenkadun linjausten säilyessä muuttumattomana hylättiin, koska urheilupuistoon syntyisi tarpeetonta päällekkäistä liikenneverkkoa, joka rajoittaa urheilupuiston maankäytön suunnittelua.



VE2

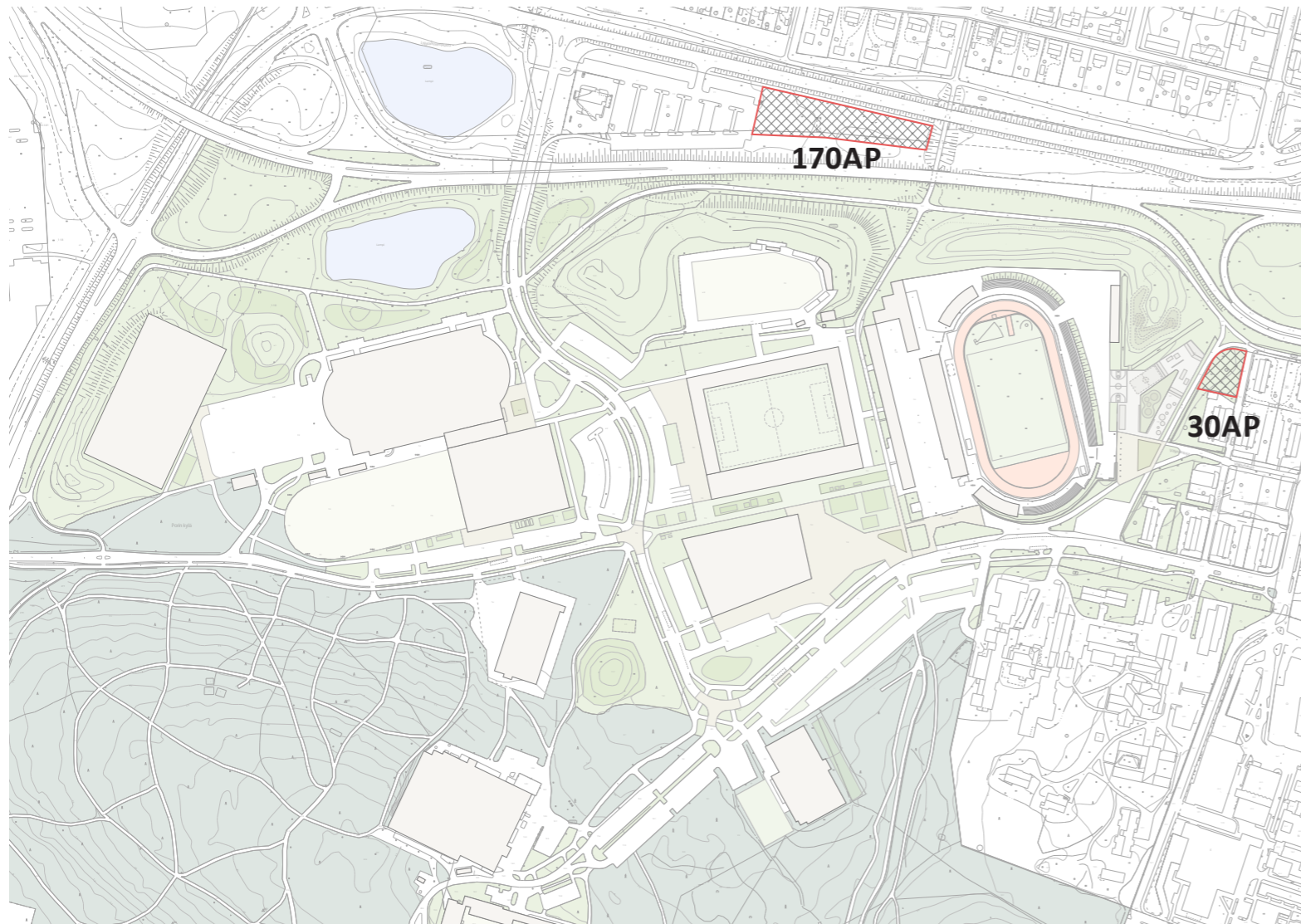
- + Palloiluhallin ja Isomäki Areenan yhteenkytkentä paranee
- + Metsämiehenkadun historiallinen suora katuyhteys kohti Isomäkeä korostuu.
- + Hälytysajoneuvoliikenne Urheilutien ja Isomäenkadun suunnasta ei sujuvidu eikä hidastu merkittävästi
- Palloiluhallin yhteenkytkentä stadionille ja urheilukentille heikkenee.
- Uusi katuyhteys pienentää urheilupuiston autotonta urheilukenttäaluetta.
- Uusi katuyhteys ei palvele maankäyttöä – kadulta ei olisi tonttiliittymiä pysäköintialueille
- Isomäki Areenalle ja maauimalalle johtava liikenne on takaperoinen Urheilutien ja Isomäentien suunnasta.



VE3

- + Hälytysajoneuvoliikenne Urheilutien ja Isomäenkadun suunnasta sujuvoituu kohti keskussairaala
- +/- myös muu alueen läpi kulkeva moottoriajoneuvoliikenne sujuvoituu, mutta se ei ole liikuntapuiston yleissuunnitelman pääasiallinen tavoite
- +Palloiluhallin ja Tennishallin yhteenkytkentä paranee ja siihen voidaan tuoda vapaa-ajan toimintoja
- Palloiluhallin yhteenkytkentä stadionille ja urheilukentille heikkenee.
- Uusi linjaus pienentää urheilupuiston autotonta virkistysaluetta.
- Uusi Metsämiehenkadun linjaus ei palvele maankäyttöä -pysäköintialueet sijaitsevat kaukana uudesta linjauksesta
- Metsämiehenkadun historiallinen suora katuyhteys kohti Isomäkeä menetetään.

LIIKENNE: PYSÄKÖINTI



Alueelle jo kaavoitetut, rakennettavissa olevat lisäpysäköintialueet.

Lähtökohdat suunnittelulle

Alueen pysäköinti jakautuu nykyisin Isomäentien, Urheilutien ja Maanmiehenkadun varsilla oleville pysäköintialueille sekä talvisin osittain myös kivituhkapintaisille harjoittelukentille. Alueella on nykyisin noin 850 pysäköintipaikkaa varsinaisilla pysäköintialueilla sekä noin 500 ap paikkaa urheilukentillä (nykyinen tekojärradan pysäköintialue & Urheilutien/Metsämiehentien rajaama sorakenttä). Metsämiehenkadun päätteessä ja Isomäki Areenan pihalla sijaitsevat pysäköintialueet rajoitetaan nykyisin otteluiden aikana tapahtuman järjestäjille, mikä vaikeuttaa alueen muiden toimintojen pysäköintiä.

Pysäköintipakkojen kokonaistarpeen mitoitaa Isomäki Areenassa pelattavat jääkiekko-ottelut, joille on alueella toimivien urheiluseurojen näkemyksen mukaan nykytilanteessa riittävästi pysäköintikapasiteettia.

Suunnitteluratkaisut

Uuden palloiluhallin käyttäjien pysäköintipaikkatarve arvioitiin Sisäliikuntapaikkojen kysynnän ja tarjonnan nykytila sekä Liikennetarpeen arviointi maankäytön suunnittelussa –selvityksiä soveltaen:

- Suurhalli, keskimäärin 200 000 kävijää/vuosi = 550 kävijää/päivä.
 - 70 % autolla. Keskim. 1,9 hlö/ajon = 200 ajon/vrk
 - 1,5 h keskim. viipymä
- = Pysäköintipaikkatarve tavanomaiselle harrastuskäytölle noin 40 ap.

Yleissuunnitelmassa palloiluhallin käyttäjien pysäköinti on osoitettu palloiluhallin eteläpuolelle Metsämiehenkadulta yksisuuntaisesti sisäänajettavaksi. Palloiluhallin yleisöpysäköinti osoitetaan urheilupuiston yhteiskäyttöisille pysäköintialueille. Pysäköintiä on osoitettu myös palloiluhallin ja Urheilutien väliselle alueelle, jolla voidaan sallia myös puiston muiden käyttäjien ja jääkiekko-otteluiden pysäköinti.

Yleissuunnitelmaan on osoitettu noin 870 pysäköintipaikkaa pääosin nykyisille sijainneille sekä 145 ap tekojärradan pysäköintialueelle. Tilapäispysäköinti huomioiden, pysäköintikapasiteetti pienenee 335:lla, johtuen Metsämiehenkadun pysäköintialueen muutoksista sekä Palloiluhallin rakentamisesta jääkiekko-ottelupysäköintiin osoitetun sorakentän paikalle. Suunnittelualueen pohjoispuolella on lisäksi pysäköintireserviä Hesburgerin vieressä Luvian puistokadun LPA-alueella noin 250 paikkaa.

Jääkiekko-otteluiden ajaksi maauimalan, tennishallin, hiihtolatujen ja uuden palloiluhallin käyttäjille tulisi rajata pysäköintialueet, joilla ei sallita otteluiden yleisöpysäköintiä.

Pysäköintijärjestelyiden jatko suunnittelussa ja uusien alueiden rakentamisessa huomioidaan sähköautojen mahdollinen lataustarve.

Pysyviä autopaikkoja on rakennettavissa lisää Hesburgerin p-alueen LPA-alueelle ja Pellervonkadun ja Mielikinkadun kulmassa olevalle LPA-alueelle yhteensä noin 200 autopaikkaa. Tilapäistä pysäköintiä on järjestettävissä stadionin pihalle noin 170 ap.

Pyöräpysäköintiä on suunnitelmassa sijoitettu alueen eri toimintoille pyöräilyreittien varrelle. Suurimmat pyöräpysäköintitarpeet ovat Isomäki-Areenan ja maauimalan alueella. Maauimalaa lähin autopysäköintikenttä suositellaan muutettavan pyöräpysäköintiin pyöräkapasiteetin lisäämiseksi ja toisaalta tarpeettoman autopaikkaa etsivän pysäköintiliikenteen minimoimiseksi maauimalan sisäänkäyntien lähetyvillä. Pyöräpysäköintitelineinä käytetään runkolukittavia malleja.

MAISEMANHOITO



MAISEMANHOITO URHEILUPIUSTON POHJOISREUNA

Isomäen urheilupuisto on vanhaa niitty- ja pelto- aluetta. Vielä 1990-luvulla alue oli hyvin avointa, ja urheilupuisto näkyi Helsingintielle ja Raumantielle. Sen jälkeen alue on alkanut puustoittua ja pusikoitua. Valtateiden ja urheilukeskuksen välinen vyöhyke on umpeenkasvanut, ja näkymät urheilukeskukseen ovat sulkeutuneet. Myös valtateiden vieressä sijaitsevat pienet lammet ovat kätkeytyneet puuston taakse.

Urheilupuiston ja valtateiden välistä tilaa kehitetään avoimempaan suuntaan. Kun maisemaa avataan, urheilupuisto hahmottuu selkeämmin ympäristöönsä ja Porin metsä nousee selkeämmin esiin. Tavoitteena on puoliavoin peltomainen maisematila, jossa on metsäsaarekkeita. Kasvillisuus koostuu matalasta niitty- ja nurmikasvillisuudesta sekä puuryhmistä. Myös lammet raivataan näkyviin.

Muulla urheilupuistossa kasvillisuusvalinnoilla pyritään tukemaan urheilupuiston henkeä. Urheiluun liittyvät adjektiivit, kuten maskuliinisuus, kurinalaisuus, terveellisyys ja kilvoittelu antavat suuntaviivoja myös kasvillisuusvalinnoille. Suoraviivaisia promenadeja ja katuja korostetaan säännöllisin puustutuksin. Kasvivalinnoissa suositaan kotimaisia lajeja. Porin metsän reuna-alueilla suositaan karuhkojen ja kuivien kasvupaikkojen lajistoa, kuten havukasveja. Pohjoiseen päin mentäessä kasvillisuus muuttuu rehevämmäksi ja lehtipuuvallaisemmaksi.



Kuva ylhäällä: Ilmakuva luoteesta Isomäen suuntaan. Etualalla uudet ohitustiejärjestely sekä avoin puistomainen maisematila. Karuhuhalli rakenteilla. Satakunnan museon kuvakokoelma, kuvaaja Heikki Tyynysiemi 1991.
Kuvat alhaalla: Anni-Maija Fincke.

HULEVESISUUNNITELMA

Hulevesisuunnittelun tavoitteet yleissuunnitelmassa

Hulevesisuunnittelun tavoitteena oli tarkastella hulevesien nykytilannetta alueella. Tarkastelussa selvitetiin hulevesien päävirtausreitit ja valuma-alueet sekä tulvariskikohteet nykytilanteessa. Suunnitelmassa esitetään alueet, joilla on hulevesien viivytystarvetta. Lisäksi esitetään hulevesien hallintamenetelmät sekä alustavat hulevesirakenteiden sijainnit ja tilatarpeet.

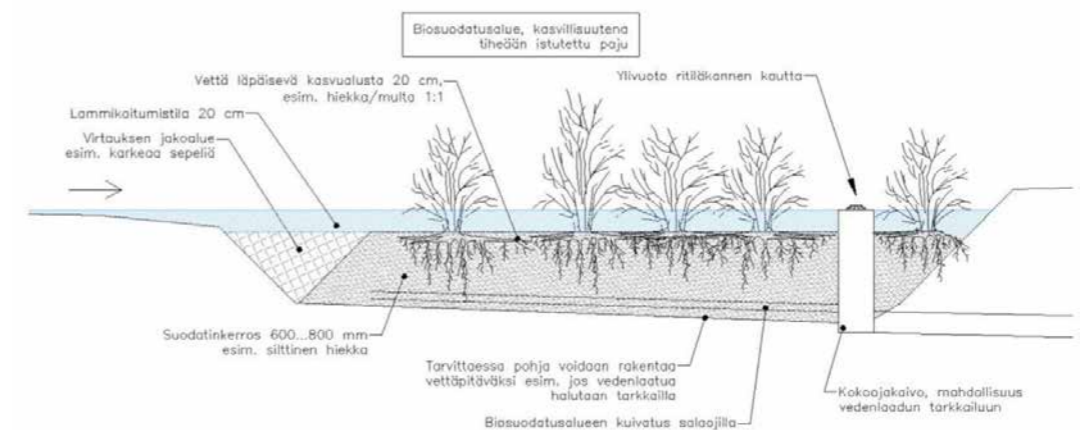
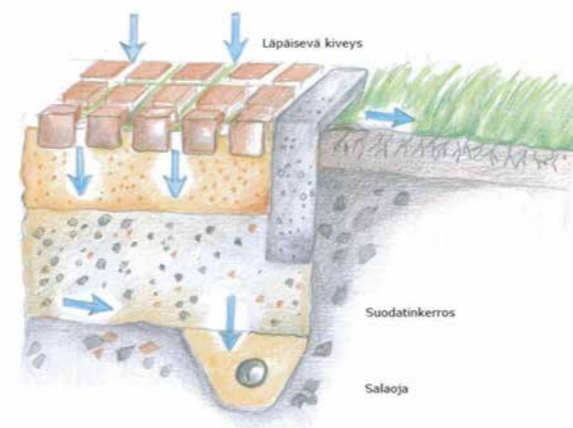
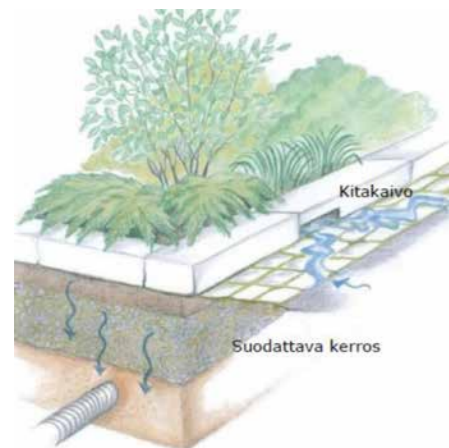
Isomäen asemakaava-alueen hulevesien käsittely perustuu tällä hetkellä muodostuvien hulevesien viemärointiin ja johtamiseen pois alueelta. Alueella on kaksi lampea, jotka toimivat tasausaltaina.

Hulevesisuunnitteluratkaisut

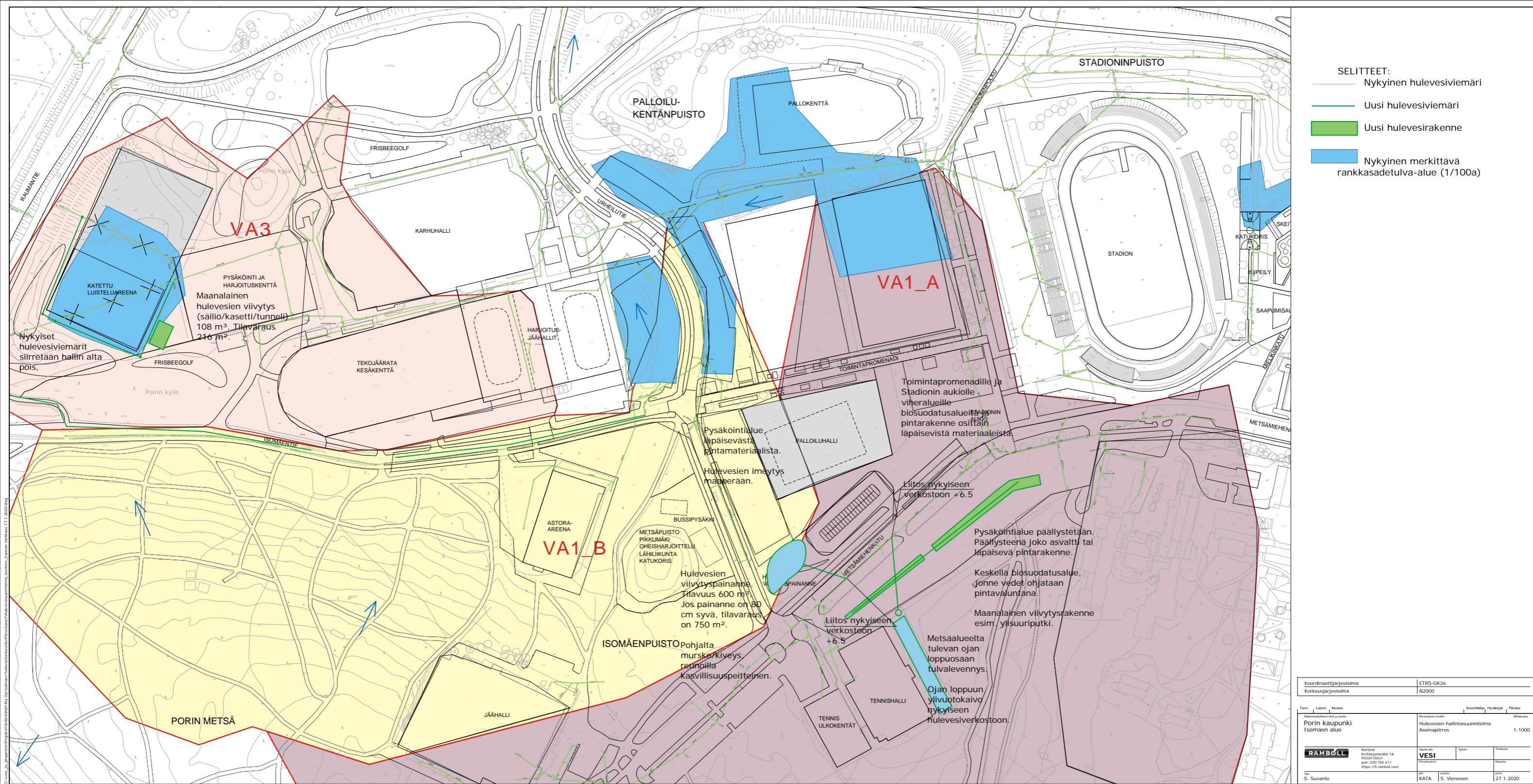
Suunnittelualue kuuluu Kokemäenjoen valuma-alueeseen ja suunnittelualueen vedet laskevat pintavaluntana ja Porin Veden hulevesiviemäreiden kautta Kokemäenjokeen. Isomäen kaava-alue voidaan jakaa neljään eri valuma-alueeseen (VA1...VA4). Valuma-alueilla VA1 ja VA3 sijaitsee merkittävimmät muutokset suunnittelualueella. VA1 on jaettu pienempiin osa-alueisiin, joista tässä yhteydessä on tarkasteltu VA1_A- ja VA1_B-valuma-alueita. Hulevesien hallinnan lähtökohtana on käytetty sitä, että pyritään pitämään hulevesiviemäreiden virtaamat lähellä niiden kapasiteettia. Viivytystarpeet eri valuma-alueille ovat: 600 m³ (VA1_A), 800 m³ (VA1_B), 108 m³ (VA3).

Suunnittelualueella pyritään toteuttamaan ympäristöön soveltuvia ensisijaisesti maanpäällisiä hulevesien hallintaratkaisuja. Ratkaisut tehdään pääasiassa nykyisille viheralueille välttämättä puiden kaatamista. Hulevesien ylivuodot ohjataan nykyiseen viemäriin. Hulevesien hallintaratkaisut ovat biosuodatus, läpäisevät päällysteet, hulevesipainanne ja maanalaiset viivytystarpeet. Yhtä tulo-ojaa levennetään. Lisäksi suositellaan viherkattojen hyödyntämisen tarkastelua hallien rakenteellisessa jatkosuunnittelussa.

Hulevesisuunnitelma kokonaisuudessaan on esitetty omana erillisenä hulevesisuunnitelmaraporttina.



HULEVESISUUNNITELMA





ISOMÄEN ALUEEN YLEISSUUNNITELMA
8.6.2020