



Porin kaupunki

# Peittoon kierrätyspuisto

Peittoon (93.) kaupunginosan 1. asemakaava 609 1718



**LUONNOSVAIHE**

## ASEMAKAAVAN SELOSTUS

Porin kaupunkisuunnittelu	9.6.2021
Asemakaavan tunnus	609 1718
Asemakaavan diaari	PRIDno-2019-1826
VPŞ	3/2019
Vireilletulo	10.4.2019

---

## 1. PERUS- JA TUNNISTETIEDOT

### 1.1. Tunnistetiedot

**Asemakaava koskee:**

Peitto, Ahlainen  
Ekokorventie

**Asemakaavan muutoksella muodostuu:**

Porin kaupungin  
Peittoon 93. kaupunginosa



*Suunnittelualan sijainti*

**Asemakaavan vireilletulo:**

Kuulutus vireilletulosta ja osallistumis- ja arviointisuunnitelmasta kuulutettiin lehdissä ja kirjeitse osallisille 10.4.2019.

**Kaavan laatija:**

Porin kaupunkisuunnittelu, kaavoitusarkkitehti Mirko Laurinen.

### 1.2. Kaava-alueen sijainti

Peitto, 29700 Pori.

### 1.3. Kaavan nimi ja tarkoitus

Peittoon kierrätyspuisto

Peittoon (93.) kaupunginosan asemakaava 609 1718

Asemakaavassa suunnitellaan Peittoon kierrätyspuistoon kuuluva yritysalue, laajuudeltaan n. 133 ha. Suunnittelutehtävä alkaa kiertotalousalueen toiminnallisen konseptin hahmottelulla, jonka jälkeen alue osoitetaan tarvittaviksi teollisuus- ja toimitilatonteiksi sekä kiertotaloutta palveleviksi erityisalueiksi. Asemakaava mahdollistaa alueen katujen ja kunnallistekniikan toteuttamisen ja yritystonttien luovuttamisen. Asemakaavalla muodostuu Porin 93. kaupunginosa, Peitto.

### 1.4. Luettelo selostuksen liiteasiakirjoista

1. Ilmakuva
2. Ote maakuntakaavasta ja vaihemaakuntakaavoista 1 ja 2
3. Ote yleiskaavasta
4. Luontoselvitys
5. Osallistumis- ja arviointisuunnitelma (OAS)

## 2. TIIVISTELMÄ

### 2.1 Kaavaprosessin vaiheet

- Kuulutus, vireilletulo SK, SV, [www.pori.fi](http://www.pori.fi): 10.4.2019

- 
- Osallistumis- ja arviointisuunnitelman nähtävilläolo: 11.4. – 10.5.2019
  - Viranomaisneuvottelu MRL 66§ 1.6.2021

Asemakaava laaditaan Porin kaupungin aloitteesta.

## 2.2 Asemakaavaluonnos

Peittoon kierrätyspuisto on yli 700 hehtaarin aluekokonaisuus, joka hyödyntää toiminnassaan erilaisia jätteitä ja teollisuuden sivuvirtoja. Peittoossa suurteollisuuden kuonan ja tuhkien käsittely on alkanut 1990-luvulla Kaanaan pigmenttitehtaan sekä Tahkoluodon voimalaitosten läjitysalueena. Tämän jälkeen läjitysalueiden liepeille on tullut uusia yrityksiä, mm. kierrätysalan kansallisia toimijoita Ekokorventien itäpuolelle. Viimeisin suuri kehitysaskel oli Peittoon tuulivoimapuiston valmistuminen v. 2014. Neljä tuulivoimapuiston 12 voimalasta sijoittuu asemakaavan suunnittelualueelle, suurten toimijoiden läjitysalueiden jäädessä asemakaavan ulkopuolelle.

Asemakaavaluonnosten laadintaa edelsi strateginen vaihe, jossa punnittiin Peittoon todellisia vaihtoehtoja ja rajoituksia, joihin asemakaavan tulisi tarjota ratkaisu. Työssä tunnistettiin joukko potentiaalisimpia alueella käsiteltäviä materiaaleja, sekä tutkittiin kiertotalousalueille tyypillisiä toimintatapoja. Näitä ovat mm. toimijoiden tiivis yhteistyö, alueiden yhtiövetoisuus ja suurten avoimien kenttien tarve. Alustavaksi tavoitteeksi nousi myös aluetukikohdan toteuttaminen, jotta vaadittavaa työpaikkainfraa voitaisiin tuoda alueelle keskitetysti. Strategisen vaiheen harkintaa tehtiin v. 2020 yhteistyössä Prizztech Oy:n ja Porin kaupungin elinkeino- ja ympäristötoimen kanssa.

Todennäköisiä yritysalueella käsiteltäviä materiaaleja ovat tuhkat, pilaantuneet maat (pima), metalliromu, akut sekä jätemuovi ja -lasikuitu. Lisäksi alue soveltuu hyvin pienimuotoiseen lannoitetehtaan ja puun käsittelyyn (energiapuun kuivatus, haketus, varastointi). Alueella on aiemmin tutkittu mm. valimohiekköjen soveltumista maanrakentamiseen sekä alueen soveltuvuutta bioenergiatermiinialin sijoituspaikaksi (Prizztech Oy/Transact Oy 2013).

Peittoon toimialoissa on aiheellista keskittyä kiertotalouteen ja aluetta kehittää nykyisten toimintojen viitoittamaan suuntaan. Linkittymistä Porin Mäntyluodon ja Tahkoluodon satamiin tulisi tukea alueen liikenteellisissä ratkaisussa. Tonttikokojen tulisi mahdollistaa suurenkin toimijan sijoittuminen alueelle, pk-sektoria unohtamatta.

Asemakaavasta on laadittu kolme luonnosvaihtoehtoa toiminnallisesti parhaan aluekonseptin löytämiseksi. Alueen liikenneverkoston runkona toimivat Ekokorventien ja Kivikaulantien kadut. Teollisuus- ja toimitilatontit (T, TY, KTY) on pyritty sijoittamaan osayleiskaavan (2012) mukaisesti lähelle Porin saaristotietä. Niiden ja suurteollisuuden läjitysalueiden väliin on osoitettu erityisalueita (E-22), jotka on tarkoitus toteuttaa kierrätysmateriaalien käsittely- ja läjityskenttinä. Kentät toimivat samalla puskurivyöhykkeenä nykyisten tuhka- ja kuonavuorten ja toimitilatonttien välissä. Ekokorventien ja Porin saaristotien risteyksessä sijaitsevalle KTY-tontille on suunniteltu aluetukikohtaa, johon sijoittuisi yhteisesti käytettäviä toimisto-, sosiaali-, laboratorio- ja varikkotiloja sekä pysäköintialue. Liike- ja toimistotontteja alueelle on sijoitettu vähän ja ainoastaan keskeisimpiin paikkoihin.

Luonnosvaihtoehdot:

---

VE1	Perusvaihtoehto
VE2	Uusi Ekokorventien korvaava liittymä Porin saaristotielle
VE3	Tonttikoko maksimoitu suurta toimijaa varten

Tuulivoimaloille on osoitettu säteeltään 205 metrin suuruinen suoja-alue, jolle ei saa rakentaa rakennuksia. Suoja-alueita hyödynnetään materiaalin varastointi- ja käsittelykenttinä (E-22) ja toissijaisesti teollisuustonttien piha-alueina. Kuivattujärven ympäristö on osoitettu suojelumerkinnällä viitasammakkoesiintymän johdosta.

Teollisuus- ja toimitilakortteleita kaavaluonnoksissa muodostuu 47-72 ha vaihtoehdosta riippuen ja rakennusoikeutta 220 000-260 000 k-m<sup>2</sup>. Tehokkuusluku toimitilatonteilla on  $e=0.4$  ja E-22 -alueilla  $e=0.1$ . Katua asemakaavaluonnoksissa on osoitettu 4...5 km.

### 3 LÄHTÖKOHDAT

#### 3.1 Selvitys suunnittelualan oloista

Suunnitteluala on pääosin talousmetsää ja hakkuuaukeaa. Ekokorventien varressa on kaksi rakennettua teollisuuskiinteistöä (Fortum Waste Solutions Oy ja Peittoon kierrätystermiinali Oy). Alueella on neljä 4,5 MW tuulivoimalaa, joiden napakorkeus on 140 m ja heilahduskorkeus 204 m. Ekokorventien ja Kivikaulantien alun risteyksessä sijaitsee nykyisin tuulivoimaloiden siipien varastointikenttä.

Ekokorventien varressa alueen eteläosassa sijaitsee Pori Energian sähköasema. Sähköasemalle johtaa etelästä 110 kV voimajohto. Sähköasemasta pohjoiseen johtavaa 3 x 110 kV voimajohtoa varten on lunastettu 92 metrin levyinen käytävä, johtoja ei olla vielä toteutettu.

Porin Vesi on v. 2020 toteuttanut alueelle vesijohdon ja siirtoviemärin. Viemäryhteys johtaa Ekokorventieltä Luotsinmäen puhdistamolle asti.

#### 3.1.2 Luonnonympäristö

Kts. luontoselvitys.

Alueen luonnonarvoiltaan arvokkain osa on Kuivattujärvi, josta todettiin luontoselvityksen yhteydessä viitasammakkoa. Myös järven rantaluhdilla ja -puustolla on luonnonsuojelullista arvoa.

Suunnitteluala rajautuu idässä Lounaskallioon (yleiskaavamerkintä MY), jonka alueelta on aiemmin todettu merikotkan pesä.

Peittoon alue kuulu Selkämeren rannikon vesistöalueeseen. Alueen etäisyys merestä on n. 2,5-3,5 kilometriä. Asemakaavoitettava alue jakaantuu kolmeen suunnilleen yhtä suureen valuma-alueeseen. Eteläisen osan vedet valuvat ensin Kuivattujärveen josta edelleen Strömsuntinojaan, läntisen osan vedet valuvat ojustoa pitkin suoraan Strömsuntinojaan. Alueen pohjoisen osan vedet valuvat peltokuivatusojaan joka laskee edelleen pohjoisessa kulkevaan Eteläjokeen.

Kaavoitettavalta alueelta valuvia vesiä vastaanottavat vesistöt eivät Kuivattujärveä lukuun ottamatta sisällä virtausta tasaavia altaita, jolloin virtaamien vaihtelut voivat olla suuria. Tämä tulisi huomioida



---

kaavamääräyksissä asettamalla tonteille hulevesien viivytysmääräyksiä. Teollisuuskäyttöön kaavoitettavat alueet sisältävät usein paljon vettä läpäisemätöntä pintaa jolloin rankkasateella pintavalunnan määrä voi kasvaa hyvinkin suureksi. Ilman viivytysratkaisuja voi alueelle ja alueen viereisiin ojiin aiheutua paikallisia tulvia ja ojien sekä purojen vedenlaatu heikentyä huomattavasti.

Tarkasteltavan alueen vieressä olevien teollisten toimijoiden pintavaluntavesien laatua seurataan ja vaikutuksia vastaanottaviin vesistöihin ja pohjaveteen tarkkaillaan erillisen tarkkailuohjelman mukaisesti.

Alueelle laaditaan hulevesiselvitys ja -suunnitelma.



*Yllä: suunnittelualueen eteläpuolista kierrätystoimintaa ja läjitysalue.*



*Fortum Waste Solutions:n laitos, sähköasema, Kuivattujärvi.*





Suunnittelumääräys: Alueen suunnittelussa on otettava huomioon rakentamisen vaikutukset asutukseen, loma-asutukseen, maisemaan, kulttuuriperintöön, luontoon sekä pyrittävä estämään haitallisia vaikutuksia. Lisäksi tulee ottaa huomioon lento-liikenteen aiheuttamat rajoitteet suunniteltujen alueiden soveltuvuuteen tuulivoimailoien sijoituspaikaksi. Aluetta suunniteltaessa tulee turvata puolustusvoimien toimintaedellytykset sekä ottaa erityisesti huomioon puolustusvoimien toiminnasta, kuten tutkajärjestelmistä ja radioyhteyksien turvaamisesta johtuvat rajoitteet.

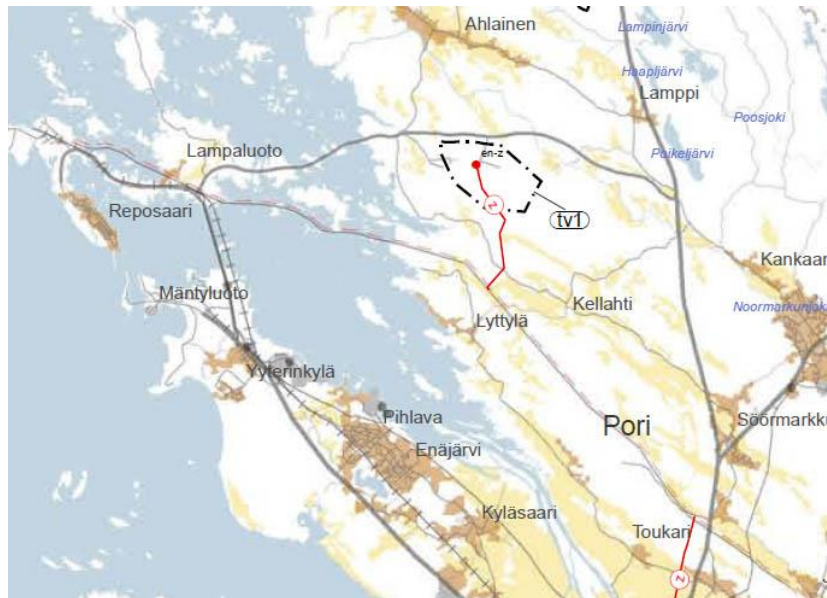
Lisäksi alueelle on osoitettu uusi voimalinja merkinnällä **z**.

**z** Merkinnällä osoitetaan uudet vähintään 110 kV:n voimalinjat. Alueella on voimassa MRL 33 §:n mukainen rakentamisrajoitus.

Suunnittelumääräys: Maankäytön suunnittelulla on turvattava voimalinjan toteuttamismahdollisuus. Sähkönsiirtoverkon yksityiskohtaisemmassa suunnittelussa on selvitettävä alueidenkäytön kannalta tarkoituksenmukaisimmat ja ympäristön kannalta vähiten haitalliset vaihtoehdot.

Suunnittelualueelle on osoitettu uusi sähköasema merkinnällä **en-z**.

**en-z** Merkinnällä osoitetaan vähintään 110 kV:n sähköverkkoon kuuluvat uudet sähköasemat. Alueella on voimassa MRL 33 §:n mukainen rakentamisrajoitus.



Ote, vaihemaakuntakaava 1

Satakunnan vaihemaakuntakaava 2:ssa (hyv. 17.5.2019, lainv. 1.7.2019) suunnittelualue on osoitettu **au**-alueeksi (aurinkoenergian tuotannon kehittämisen kohdealue).

**au** Merkinnällä osoitetaan merkittävät aurinkoenergian tuotantoon soveltuvat kohdealueet.

Suunnittelumääräys: Suunnittelussa on kiinnitettävä erityistä huomiota laajamittaisen aurinkoenergiatuotannon kehittämiseen ja ajoittamiseen suhteessa alueen





---

## Asemakaava

Suunnittelualue on asemakaavoittamaton.

## Muu lähtötietoaineisto

Peittoon kierrätyspuistoa ja tuulivoimapuistoa varten on laadittu 2000-luvulla useita YVA- ja ympäristöselvityksiä eri yritysten toimesta. Lisäksi Peittoon kierrätyspuiston kehittämistä varten on laadittu raportteja Porin kaupungin ja Prizztech Oy:n toimesta.

- TuuliWatti Oy, FCG Oy (2011): Porin Peittoon tuulivoimapuisto, YVA-selostus
- Prizztech Oy, Ramboll Finland Oy (2015): Peittoon kierrätyspuisto; kierrätys, teknologiat ja materiaalitehokkuus, hankkeen loppuraportti
- T:mi Esa Hankonen (2016): Ekokem-Palvelu Oy:n Porin Peittoon YVA-alueen liito-oravaselvitys 2016
- KVVY Kokemäenjoen vesistön vesiensuojeluyhdistys ry (2016): Peittoon teollisuuskaatopaikka-alueen yhteistarkkailuohjelma
- Ramboll Finland Oy (2018): Prizztech Oy, Peittoon pohjatutkimus, koekuoppatutkimusraportti

Asemakaavaa varten on laadittu selvitykset:

- FCG Finnish Consulting Group (2020): Peittoon asemakaavan luontoselvitys

Tuulivoimaloiden suojaetäisyyksien määrittelyssä on sovellettu Liikenneviraston Tuulivoimalaohjetta (Liikenneviraston ohjeita 8/2012).

## 4. ASEMAKAAVAN SUUNNITTELUN VAIHEET

Asemakaavan muutos on käynnistetty kaupungin aloitteesta v. 2019 ja se on tullut vireille 10.4.2019.

### 4.3 Osallistuminen ja yhteistyö

Vireilletulosta kuulutettiin sanomalehdissä 10.4.2019, internetissä ja kirjeitse osallisille. Osallistumis- ja arviointisuunnitelma oli nähtävillä 11.4.2019 - 10.5.2019.

Aloituskokouksen viranomaisneuvottelu (MRL 66§) järjestettiin 1.6.2021.

#### 4.3.1 Osalliset

- Suunnittelu- ja lähialueen maanomistajat ja asukkaat
- Suunnittelu- ja lähialueen yritykset ja yhteisöt
- Tekninen lautakunta
- Ympäristö- ja lupapalveluiden lautakunta
- Perusturvalautakunta
- Satakunnan Museo
- Satakunnan pelastuslaitos
- Pori Energia Oy Energiayksikkö
- Pori Energia Sähköverkot Oy
- Porin Vesi

- 
- DNA Oy, Länsi-Suomi
  - Satakuntaliitto
  - Varsinais-Suomen ELY-keskus

#### **4.4 Asemakaavan tavoitteet**

Asemakaavassa suunnitellaan Peittoon kierrätyspuistoon kuuluva yritysalue, laajuudeltaan n. 133 ha. Suunnittelutehtävä alkaa kiertotalousalueen toiminnallisen konseptin hahmottelulla, jonka jälkeen alue osoitetaan tarvittaviksi teollisuus- ja toimitilatonteiksi sekä kiertotaloutta palveleviksi erityisalueiksi. Asemakaava mahdollistaa alueen katujen ja kunnallistekniikan toteuttamisen ja yritystonttien luovuttamisen. Asemakaavalla muodostuu Porin 93. kaupunginosa, Peitto.

#### **4.5 Asemakaavaratkaisun vaihtoehdot ja niiden vaikutukset**

Asemakaavaluonnoksesta on laadittu kolme vaihtoehtoa.

### **5 ASEMAKAAVAN KUVAUS**

Kts. kohta 2.)

#### **5.4 Kaavan vaikutukset**

Asemakaavan toteutumisen myötä Porin saaristotien eteläpuoli rakentuu nykyistä jäsennellymmäksi yritysalueeksi. Varsinaisia teollisuustontteja (T, TY) muodostuu 10-20 kpl, tonttikoon ollessa suurimmillaan 10...30 ha. Muita toimitilatontteja (KTY) on osoitettu vain keskeisiin saaristotien liittymiin.

Toimitilakehityksen vauhdittamiseksi alueelle tavoitteena osoittaa yhteisten tukitoimintojen kortteli lähelle saaristotietä. Kortteliin koottaisiin alueen toimisto-, sosiaali-, varikko- ja laboratoriotiloja 1-3 rakennukseen sekä varataan pysäköintialue rekkoja ja työkoneita varten.

Tuulivoimapuiston toimintaan kaavalla ei arvioida olevan erityistä vaikutusta. Voimaloiden huoltotiet ja vuokra-alueet säilyvät pääosin nykyisenlaisina. Osa huoltoteistä muutetaan kaduksi ja huolto- ja vuokra-alueilta osoitetaan tarpeen mukaan energiahuollon korttelialueiksi (EN-1). Voimaloiden suoja-alueita (205m) hyödynnetään materiaalin käsittelykenttinä ja teollisuuslaitosten piha-alueina. Alueen katujen kääntymissäteet ja kantavuus mitoitetaan tuulivoimaloiden huoltokuljetukset mahdollistaviksi. Nykyiselle siipien varastointikentälle Ekokorventien ja Kivikaulantien risteyksessä osoitetaan tarvittaessa uusi sijainti.

Ekokorventien varressa toimivat yritykset (Fortum Waste Solutions Oy, Peittoon Kierrätysterminaali Oy) voivat jatkaa toimintaansa nykyisillä sijoillaan luonnosvaihtoehdoissa VE1 ja VE2. VE3 mukainen toteutus edellyttää maanhankintaa (Peittoon Kierrätysterminaali Oy, tilat 609-401-1-445 Rasti (16,1 ha) ja 609-401-1-406 Franssila (7,4 ha)).

Asemakaavan toteutuminen johtaa liikenteen lisääntymiseen Porin saaristotiellä, minkä vaikutuksia arvioidaan liikenneselvityksen yhteydessä. Teollisuus- ja toimitilakortteleita (T, TY, KTY) kaavaluonnoksissa muodostuu 47...72 ha. Materiaalien varastointi- ja käsittelykenttiä eli erityisalueita kiertotaloustoimintaa varten (E-22) muodostuu 23...35 ha. Rakennusoikeutta kaavaluonnoksissa on osoitet-

---

tu 220 000...260 000 k-m<sup>2</sup>. Tehokkuusluku toimitilanteilla on  $e=0.4$  ja E-22 -alueilla  $e=0.1$ . Uutta katua kaavalla muodostuu 4...5 km. Syntyvien työpaikkojen ja uusien palveluiden määrä riippuu alueelle sijoittuvista yrityksistä.

Suunnittelualue ulottuu koillisessa enimmillään n. 100 metriä Ahlaisten valtakunnallisesti merkittävän maisema-alueen puolelle. Ilmakuvatarkastelun perusteella jonkinlainen havaittava maisematilan raja on pellonreuna suunnittelualueen rajalla. Kaavaluonnoksissa pellon ja teollisuusalueen väliin on jätetty 40 metriä leveä puustoinen suojavyöhyke (EV).

### **Poikkeamat osayleiskaavasta (2012) ja maakuntakaavoista**

- Yleiskaavan T-e -alueita on asemakaavaluonnoksissa osoitettu E-22 alueina (violetti) ja T-alueina (harmaa) joko havainnollisuuteen tai käyttötarkoitukseen perustuen. Yleiskaavan ”vyöhykemalli” on kuitenkin pyritty säilyttämään (kaavan eteläpuoliset suurläjitäalueet – keskiosan kevyemmän läjitäyksen salliva vyöhyke – Porin saaristotien varren toimitilanauha).
- Tuulivoimaloiden suojavyöhyke on laajennettu  $r=100$  m -->  $r=205$  m.
- Suunnittelualue on ulotettu koillisessa 60-100 m Ahlaisten kulttuurimaisemaksi maakuntakaavassa merkityn alueen puolelle. Alue on talousmetsää eikä kuulu arvoiltaan kulttuurimaiseman olennaisiin kohteisiin (Ahlaisten kirkonkylä, peltomaisemat, Saantee, Sahakoski).

Luonnosvaihtoehdo VE 2 poikkeaa yleiskaavasta uuden Porin saaristotien liittymän osalta. VE 3:ssa koko Ekokorventien itäpuoli on osoitettu yhtenäisenä T-korttelialueena (yleiskaavassa T-e, TK).

## **6.1 Toteutusta ohjaavat ja havainnollistavat suunnitelmat**

Asemakaavaluonnoksiin liittyy havainnepiirroksia.

Porissa 9.6.2021

Mirko Laurinen  
kaavoitusarkkitehti

Risto Reipas  
kaupunkisuunnittelupäällikkö



*Kuva: Suunnittelualueen koillisnurkka*



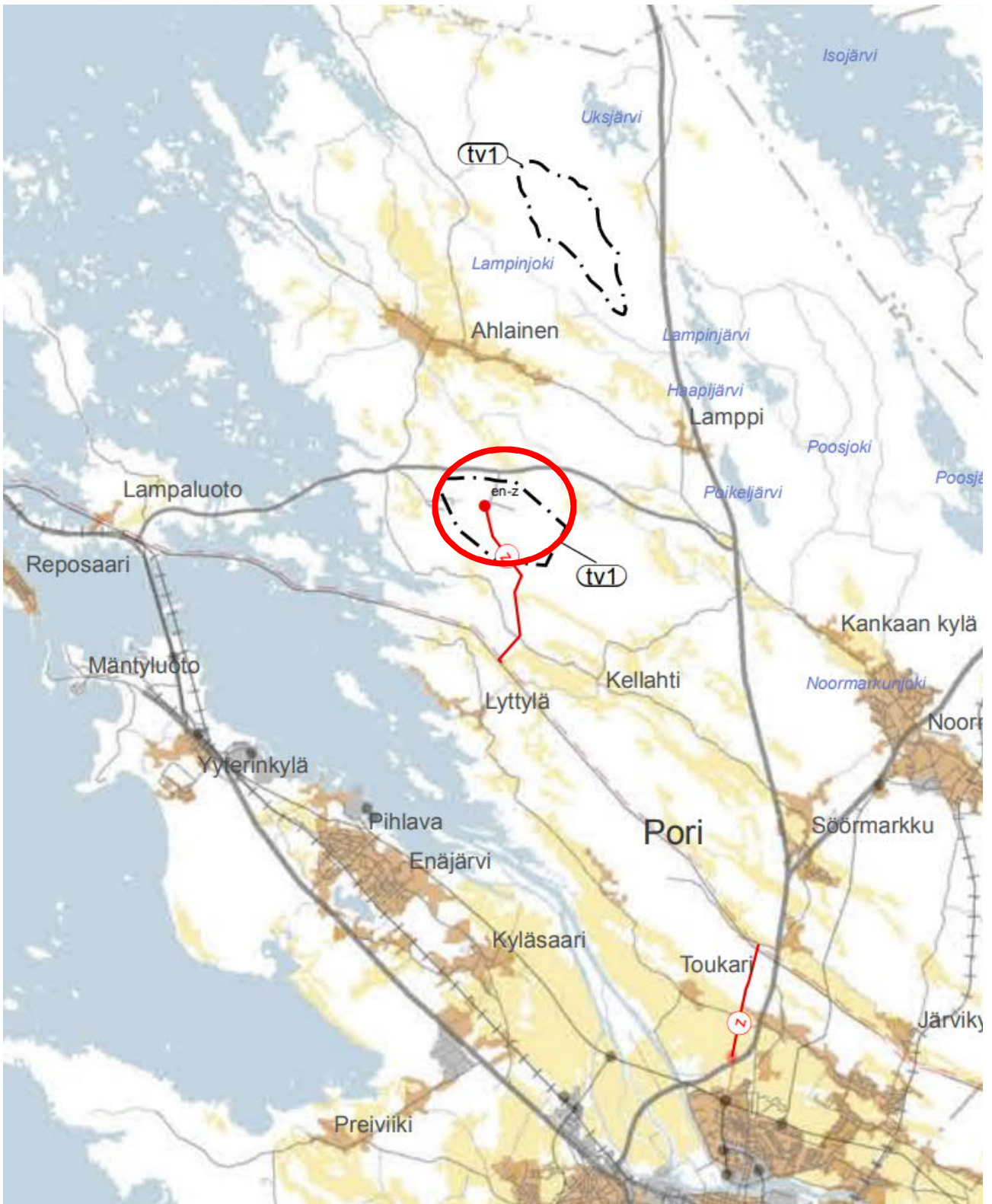
*Kuva: Suunnittelualueen koillisnurkkaa ja liitoskohta Ahlaisten maisema-alueeseen.*











## OTE SATAKUNNAN VAIHEMAAKUNTAKAAVASTA 1

Satakuntaliiton maakuntavaltuusto hyväksyi 13.12.2013.

Ympäristöministeriö vahvisti 3.12.2014.

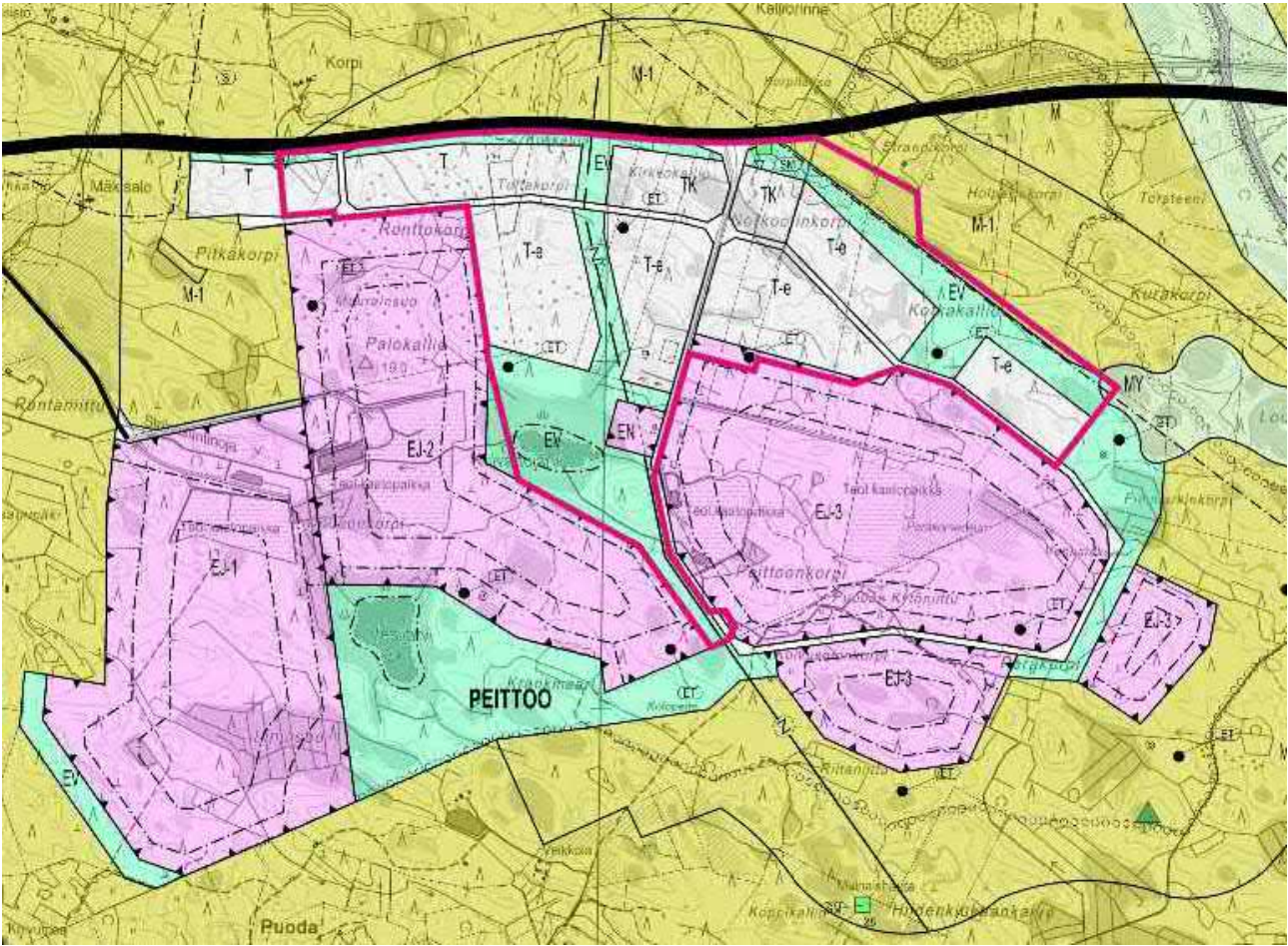
Lainvoimainen korkeimman hallinto-oikeuden päätöksellä 6.5.2016.





OTE SATAKUNNAN VAIHEMAAKUNTAKAAVASTA 2  
Satakuntaliiton maakuntavaltuusto hyväksynyt 17.5.2019





OTE PEITTOON OSAYLEISKAAVASTA  
Porin kaupunginvaltuusto hyväksynyt 1.10.2012



PORIN KAUPUNKI

## Peittoon asemakaavan luontoselvitys

Raportti



9.10.2020

---

**Sisällysluettelo**

1	JOHDANTO.....	1
2	MENETELMÄT JA AINEISTO .....	1
2.1	Selvitysalue .....	1
2.2	Lähtötiedot .....	1
2.3	Lajiston ja luontokohteiden arvottaminen.....	2
2.4	Maastoinventoinnit .....	3
2.4.1	Viitasammakko .....	3
2.4.2	Liito-oravat .....	3
2.4.3	Linnusto .....	3
2.4.4	Kasvillisuus ja luontotyytit .....	4
3	KALLIO- JA MAAPERÄ .....	4
4	POHJA- JA PINTAVEDET .....	5
5	SUOJELUALUEET, SUOJELUOHJELMA-ALUEET JA MUUT ARVOALUEET .....	7
6	MAASTOINVENTOINTIEN TULOKSET .....	8
6.1	Viitasammakko .....	8
6.2	Liito-orava.....	8
6.3	Muut luontodirektiivin liitteen IV a mukaiset lajit .....	9
6.4	Linnusto .....	9
6.5	Kasvillisuus ja luontotyytit.....	11
6.6	Arvokkaat luontokohteet .....	13
6.7	Ekologiset yhteydet .....	17
7	JOHTOPÄÄTÖKSET JA SUOSITUKSET .....	18
	LÄHTEET.....	19

Taustakartat © Maanmittauslaitos 2020

Raportin valokuvat: FCG

9.10.2020

# Peittoon asemakaavan luontoselvitys

## 1 JOHDANTO

Työssä on laadittu luontoselvitys Porin Peittoon asemakaava-alueelta ja sen ympäristön mahdollisilta laajentumisalueilta. Tavoitteena oli selvittää luonnonympäristön yleispiirteet ja löytää suojelua ja säilyttämistä vaativat luonnon monimuotoisuuden kannalta merkittävät alueet. Tulosten perusteella on esitetty suosituksia maankäyttöön. Lähtökohtana on, että alueen suunnittelussa voidaan huomioida huomionarvoisten eläin- ja kasvilajien, arvokkaiden luontotyyppien ja ekologisten yhteyksien kannalta arvokkaat alueet sekä edistää niiden ominaispiirteiden säilymistä. Nämä tavoitteet on mainittu maankäyttö- ja rakennuslaissa.

Selvityksen on laatinut Porin kaupungin toimeksiannosta FCG Suunnittelu ja tekniikka Oy, mistä työryhmään kuuluivat FM biologi Marja Nuottajärvi (liito-oravaselvitys, luontotyyppi- ja kasvillisuus selvitys, raportointi), ympäristöasiantuntija Harri Taavetti (linnustoseselvityksen raportointi) ja FM biologi Laura Fontell-Seppelin (kartat ja paikkatietoaineistot) sekä Porin kaupungin puolesta Juha Sjöholm (viitasammakko- ja linnustoseselvitysten maastotyöt).

## 2 MENETELMÄT JA AINEISTO

### 2.1 Selvitysalue

Noin 184 hehtaarin laajuinen selvitysalue sijoittuu Porin kaupungin Peittoon alueelle, Porin saaristotien (tietnumero 272) eteläpuolelle, Ämttöön ja Sahakosken väliin. Selvitysalueen sijainti ja raja-alue on esitetty kuvassa 1. Alueelle sijoittuu Ekokorventie, Peittoon tuulivoimapuiston voimaloita ja niiden huoltotiestä sekä Peittoon kierrätysterminaalien toimintoja. Alueella on myös vanha maisemoitu maa-ainesten ottoalue sekä erilaisia varastointikenttiä. Muutoin selvitysalue on rakentamaton talousmetsäaluetta.

### 2.2 Lähtötiedot

Selvityksen työvaiheet olivat lähtöaineiston koonti ja analysointi, maastoinventoinnit sekä raportointi. Selvitystä laadittaessa on otettu huomioon ympäristöviranomaisten antama yleinen ohjeistus:

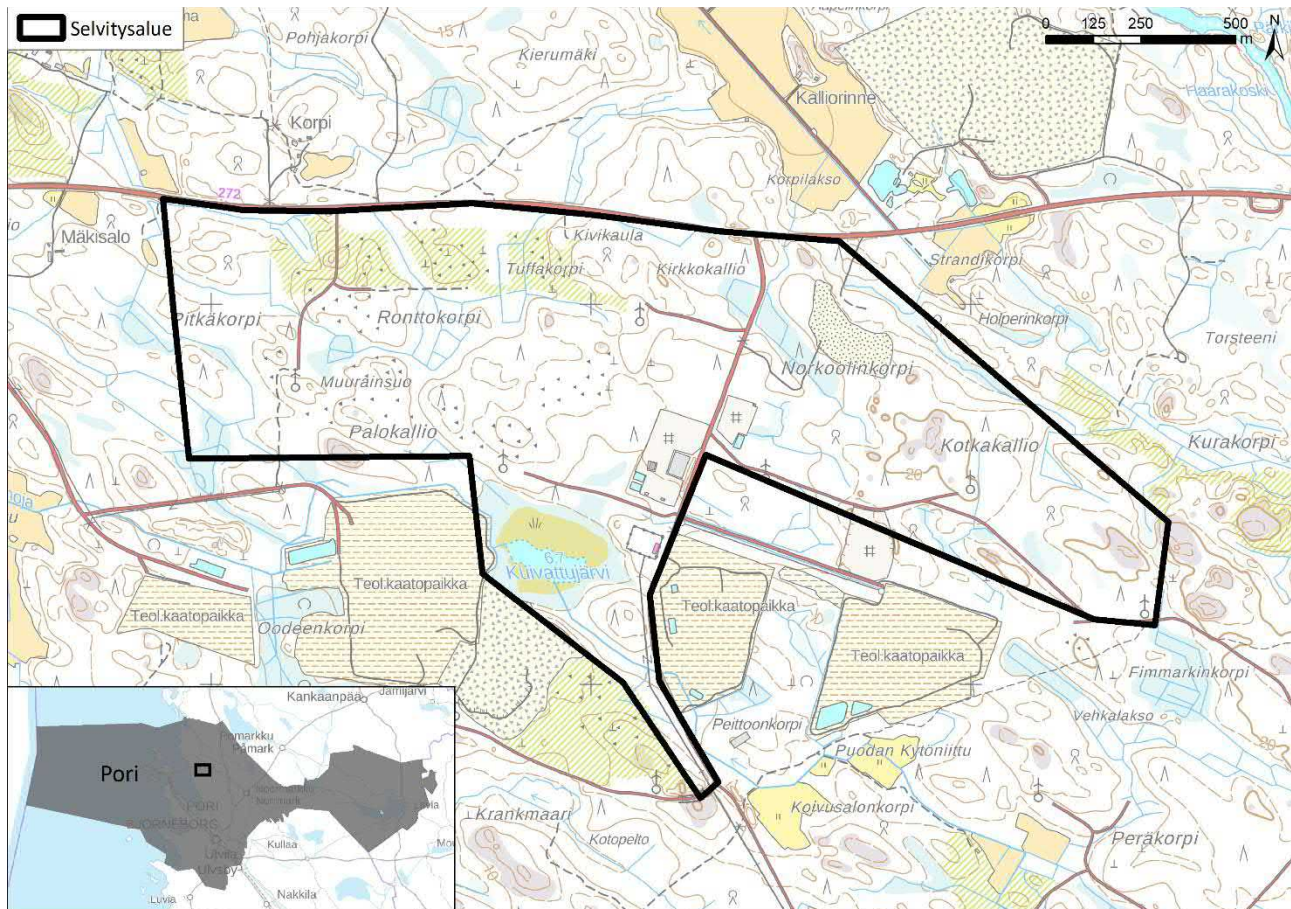
- Söderman, T. 2003: Luontoselvitykset ja luontovaikutusten arviointi –kaavoituksessa, YVA-menettelyssä ja Natura-arvioinnissa. – Suomen ympäristökeskus, Ympäristöopas-sarja 109, Helsinki;
- Huttunen, A. & Pahtamaa, T. 2002: Luontoselvitykset yleis- ja asemakaavoissa. – Pohjois-Pohjanmaan ympäristökeskuksen moniste 24, Oulu
- Nieminen, M. & Ahola, A. (toim.) 2017: Euroopan unionin luontodirektiivin liitteen IV lajien (pl. lepäkot) esittelyt. – Suomen ympäristö 1/2017: 1–278.

Lähtötietoina on käytetty mm. seuraavia lähteitä:

- Hertta –eliölajit tietokannan tiedot 8/2020 (Varsinais-Suomen ELY-keskus)
- Tiedot lintudirektiivilajeista ja uhanalaisista lintulajeista 9/2020 (LUOMUS)
- Lajitietokannan havainnot (Laji.fi)
- Avoin tieto –palvelu (Suomen ympäristökeskus 2020)
- Porin Peittoon tuulivoimapuisto – ympäristövaikutusten arviointiselostus ja luontoselvitykset (FCG Finnish Consulting Group 2011)



9.10.2020



Kuva 1: Selvitysalueen sijainti ja raja.

### 2.3 Lajiston ja luontokohteiden arvottaminen

Lajien uhanalaisuusluokitus perustuu uusimpaan uhanalaisuusarviointiin, joka on päivitetty vuonna 2019 (Hyvärinen ym. (toim.) 2019). Uhanalaisia ovat äärimmäisen uhanalaiset (CR), erittäin uhanalaiset (EN) ja vaarantuneet (VU) lajit. Silmälläpidettävät (NT) lajit eivät ole uhanalaisia lajeja.

Maastoinventointien yhteydessä havainnoitiin Euroopan Unionin lintudirektiivin (79/409/EEC,) liitteen I sekä luontodirektiivin (92/43/ETY) (erityisesti luontodirektiivin liitteen IV(a)) lajeja. Lintudirektiivin liite I käsittää yhteisön tärkeinä pitämät lajit, joiden suojelemiseksi on osoitettava erityissuojelualueita (Natura 2000 -verkosto). Lintudirektiivi edellyttää sekä lintulajien että niiden elinympäristöjen suojelua. Direktiivi kieltää niissä lueteltujen lintujen tahallisen tappamisen, pyydystämisen häiritsemisen erityisesti pesinnän aikana ja kaupallisen käytön. Liitteessä IV(a) on puolestaan eläin- ja IV(b) kasvilajeja, jotka ovat tiukasti suojeltuja myös luonnonsuojelualueiden ulkopuolella. Näitä ovat esimerkiksi liito-orava ja viitasammakko, joiden osalta tässä selvityksessä on laadittu laji-inventoinnit. Liitteen lajien lisääntymis- ja levähdyspaikkojen hävittäminen ja heikentäminen on kielletty automaattisesti, ilman erillistä suojelupäätöstäkin.

9.10.2020

---

Arvokkaiksi luontotyypeiksi luetaan kohteet, joiden olemassaolo merkittävästi lisää alueen luontoarvoja. Merkittävimmät tällaiset ympäristötyypit on lueteltu Suomen luonnonsuojelulaissa (LSL 29 §) ja niiden olemassaolo on lailla turvattu sen jälkeen, kun alueellinen ELY-keskus on tehnyt niistä rajauspäätöksen ja saattanut sen maanomistajan tiedoksi. Metsälaki (Metsäl 10 §) määrittelee metsätaloustoimissa huomioon otettavia erityisen tärkeitä elinympäristöjä, jotka ilmentävät luonnon monimuotoisuutta talousmetsäalueilla. Metsälakia ei sovelleta asemakaava-alueilla, mutta metsälain määrittely luontokohteista toimii indikaattorina alueellisista luontoarvoista. Vesilain suojeltavat vesiluontotyytit on esitetty vesilain (587/2011) 2. luvun 11 §:ssä. Arvokkaalla luontotyypillä esiintyy usein myös arvokasta eliölajistoa.

Suomen luontotyyppien uhanalaisuusluokitus pohjautuu Suomen luontotyyppien uusimpaan uhanalaisarviointiin (Raunio & Kontula (toim.) 2018). Uhanalaisten luontotyyppien arvioinnissa käytetyt uhanalaisluokat vastaavat pääpiirteissään lajien uhanalaisuustarkastelussa käytettyä luokittelua. Uhanalaisia ovat äärimmäisen uhanalaiset (CR), erittäin uhanalaiset (EN) ja vaarantuneet (VU) luontotyytit.

## 2.4 Maastoinventoinnit

### 2.4.1 Viitasammakko

Viitasammakkoselvityksen maastotyöt tehtiin viranomaisohjeistuksen mukaisilla menetelmillä (Nieminen & Ahola (toim.) 2017). Inventointi kohdistettiin Kuivattujärvelle, joka on viitasammakon osalta selvitysalueen ainoa potentiaalinen kohde lajin lisääntymis- ja levähdyspaikaksi. Maastokäynti tehtiin 30.4.2020 auringonlaskun molemmin puolin. Sää oli kartoitukselle optimaalinen: heikkotuulinen ja lämpötila noin +11°C...+7°C.

Viitasammakko voidaan määrittää varmasti äänen perusteella: soidinääni on lajityypillistä haukuntaa tai pulputusta. Matala ääni hukkuu helposti taustameluun ja kuuluu hyvälläkin säällä vain noin sadan metrin päähän. Kuivattujärven ranta-alueet kuljettiin hitaasti pysähdellen läpi ja parhailla paikoilla pysähdyttiin kuuntelemaan vähintään noin 10-15 minuutiksi.

### 2.4.2 Liito-oravat

Liito-oravaselvityksen maastoinventoinnit suoritettiin 6.5.2020. Liito-oravaselvitys tehtiin papanakartoitusmenetelmällä ohjeistuksen ”Euroopan unionin luontodirektiivin liitteen IV lajien (pl. lepakot) esittelyt” (Nieminen & Ahola (toim.) 2017) mukaisesti. Alueen liito-oravalle soveltuvat metsäkuviot kuljettiin läpi ja tarkastettiin puiden tyvet liito-oravan jätöspapanoiden varalta. Selvitysalueelle sijoittuu hyvin niukasti liito-oravalle soveltuvaa varttunutta tai vanhempaa kuusimetsää ja kuusisekametsää. Soveltuvia metsäkuvioita sijoittuu lähinnä Norkoolinkorven ja Ronttokorven alueille, muualla metsät ovat joko lajille liian nuoria tai selkeästi mäntyvaltaisia.

### 2.4.3 Linnusto

Selvitysalueen pesimälinnustoa selvitettiin touko-kesäkuussa 2020 Luonnontieteellisen keskusmuseon linnustonseurannan ohjeistuksen mukaista (Luonnontieteellinen Keskusmuseo 2018; Koskimies & Väisänen 1988) kartoituslaskentamenetelmää soveltamalla. Maastokäynnit suoritettiin 17.5., 31.5., 10.6. ja 24.6.2020. Kartoituslaskennassa kierretään kattavasti koko selvitysalue lintuja etsien ja kartoittaen. Kaikki laulavat ja varoittelevat lintuyksilöt merkataan ja parimäärät tulkitaan ja lasketaan ohjeistuksen mukaisesti. Lisäksi pesiviksi tulkituille lajeille määriteltiin lintuatlaksen (Hyvärinen ym. 2019) mukaiset pesimävarmuusindeksit. Tuosten perusteella pyritään rajaamaan mahdollisesti arvokkaat luontokohteet.



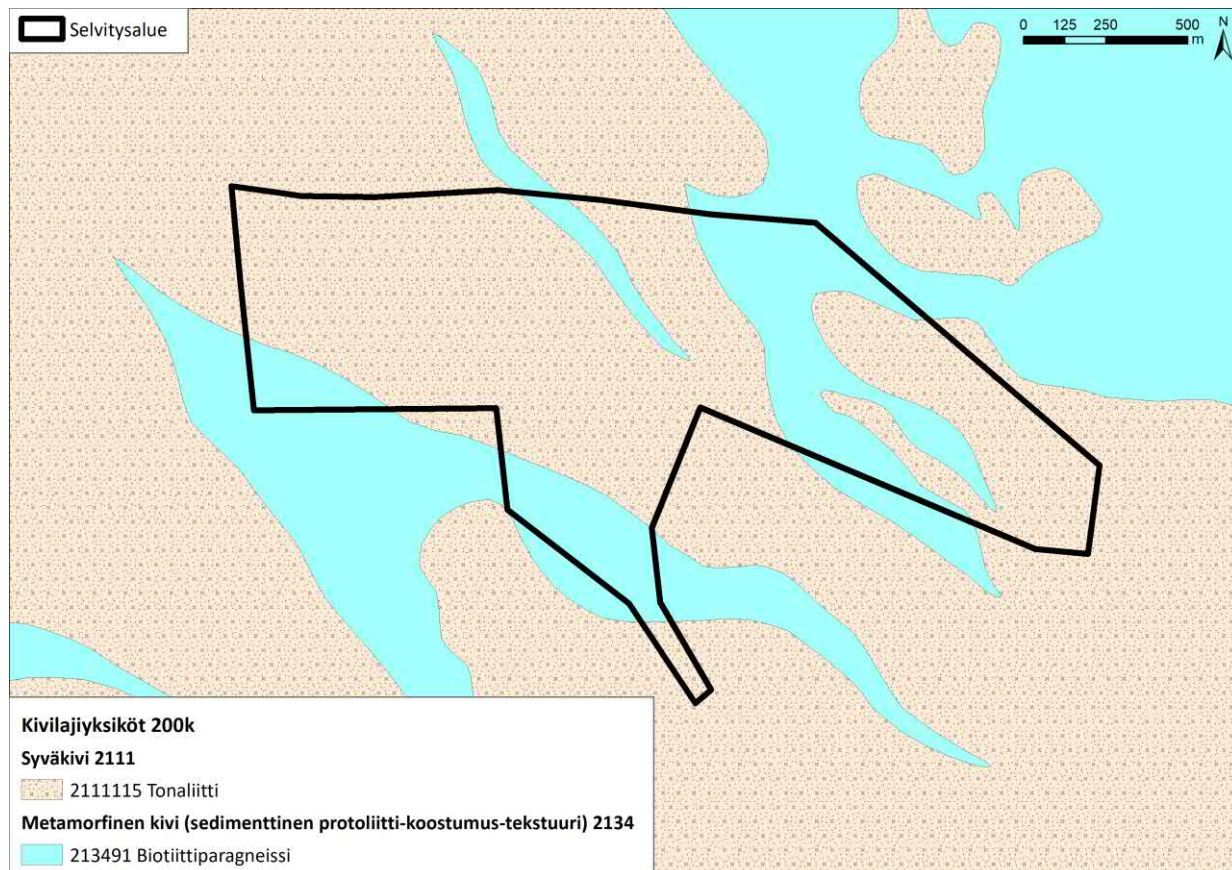
9.10.2020

#### 2.4.4 Kasvillisuus ja luontotyypit

Alueen kasvillisuus ja luontotyypit inventoitiin 31.7.2020. Työssä selvitettiin alueella esiintyvät rauhoitetut, silmälläpidettävät, uhanalaiset tai alueellisesti uhanalaiset kasvilajit sekä muu huomionarvoinen lajisto. Luontotyypeistä selvitettiin uhanalaiset ja silmälläpidettävät luontotyypit (Raunio & Kontula (toim.) 2018) sekä metsälain (10§), vesilain (2. luku 11§) ja luonnonsuojelulain (29§) mukaiset suojeltavat luontotyypit. Selvitysalue kuljettiin kattavasti läpi maastotyön aikana.

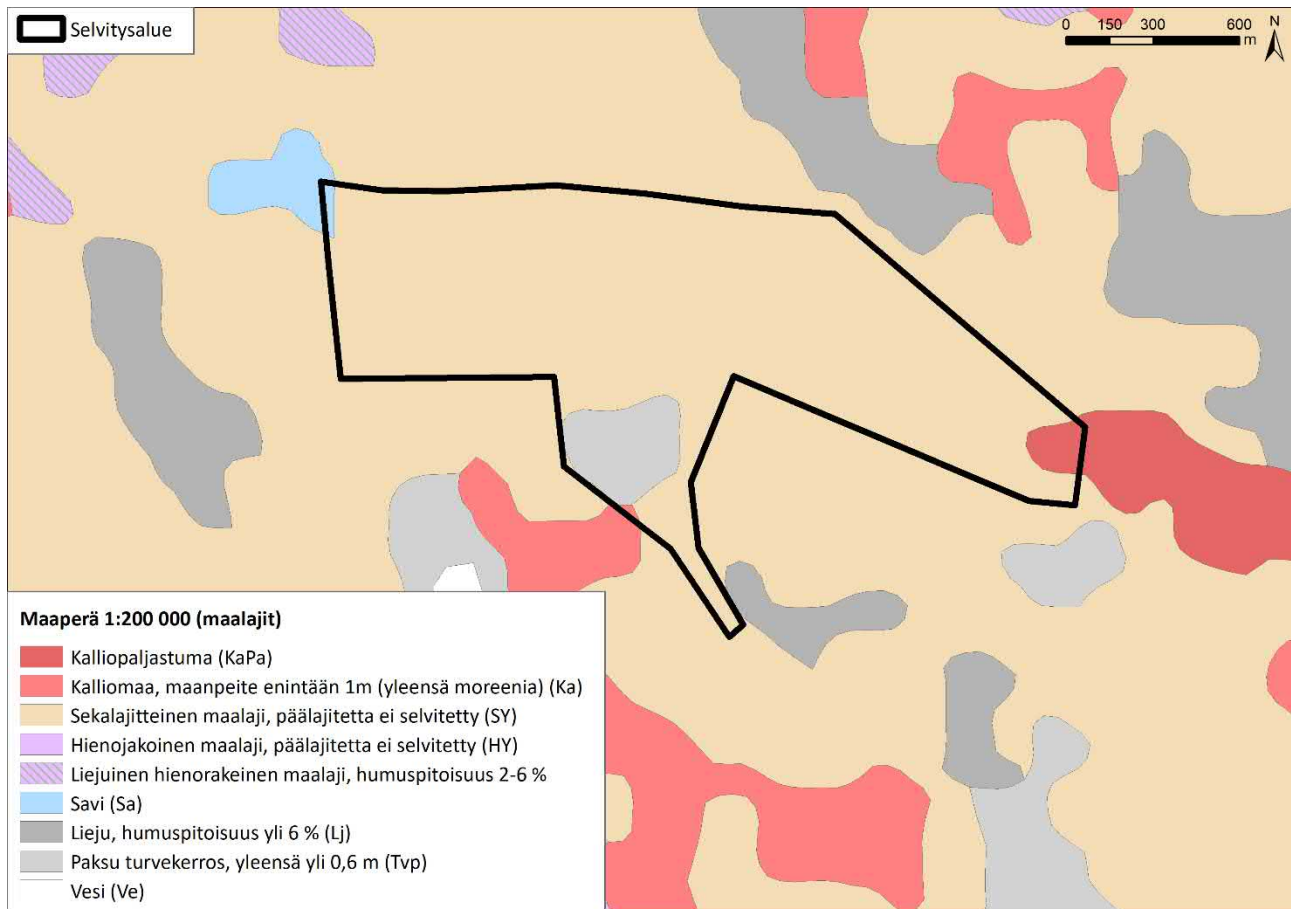
### 3 KALLIO- JA MAAPERÄ

Selvitysalueen kallioperä koostuu valtaosin tonaliitista ja vähäisemmissä määrin biotiittiparagneissistä (kuva 2). Selvitysalueen maaperä koostuu liki yksinomaan sekalajitteisesta maalajista; Kuivattujärven alue on turvetta ja alueen itäosassa kalliomaata ja kalliopaljastumaa (kuva 3).



Kuva 2: Selvitysalueen kallioperä.

9.10.2020



Kuva 3: Selvitysalueen maaperä.

#### 4 POHJA- JA PINTAVEDET

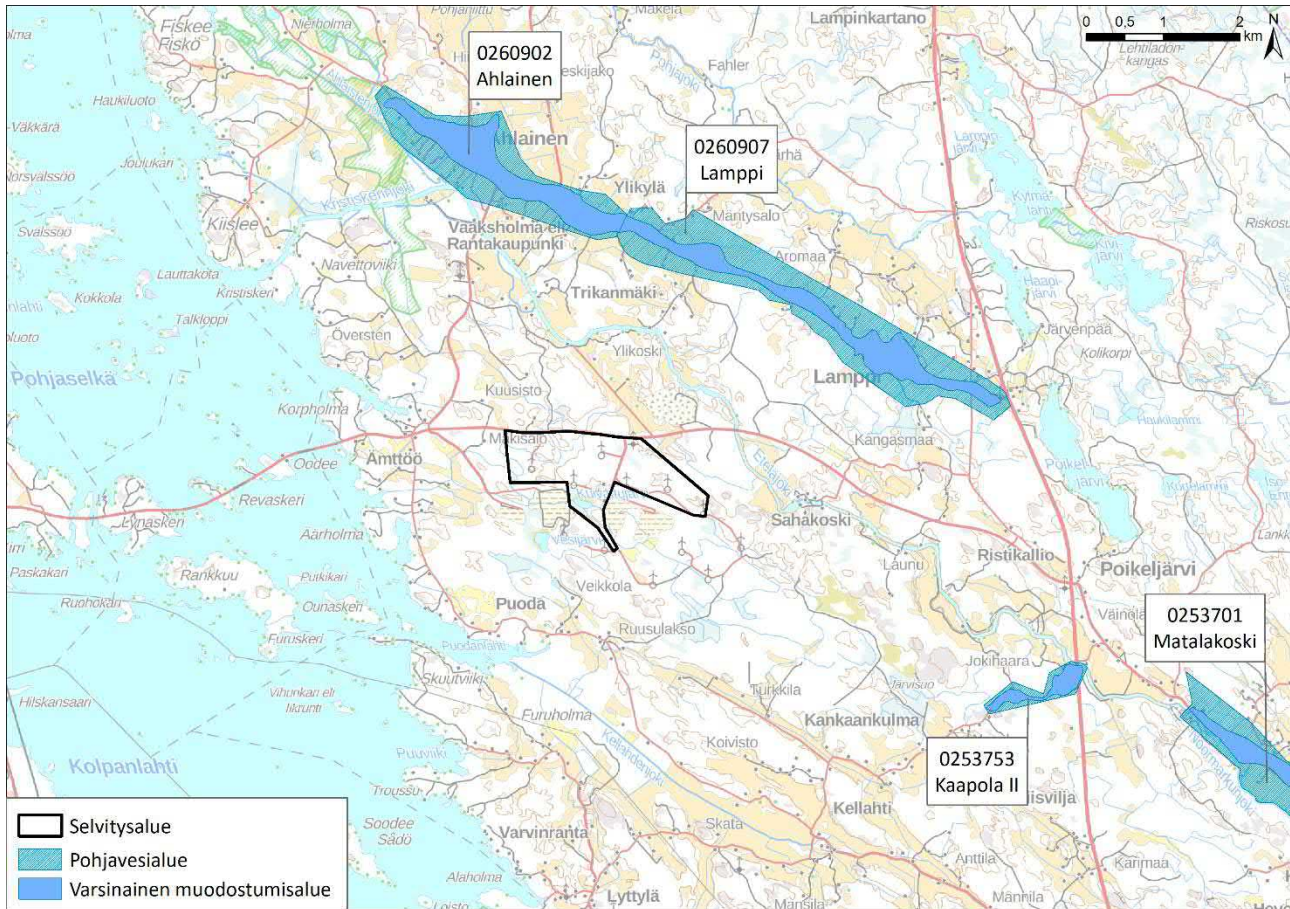
Selvitysalueella lähimmät pohjavesialueet ovat Lamppi (tunnus 0260907), muu vedenhankintakäyttöön soveltuva pohjavesialue ja Ahlainen (tunnus 0260902), vedenhankintaa varten tärkeä pohjavesialue noin 2,4 kilometrin etäisyydellä selvitysalueesta pohjoiseen (kuva 4).

Selvitysalue sijoittuu kahdelle 3. jakovaiheen valuma-alueelle (kuva 5). Alueen eteläosa kuuluu Selkämeren rannikkoalueen Strömsuntinon valuma-alueelle (83.050) ja pohjoisosa kuuluu Karvianjoen vesistöalueen Eteläjoen alueeseen (36.016).

Selvitysalueelle sijoittuu yksi pieni järvi eli Kuivattujärvi. Alueen pintavesiuomat ovat kaikki kaivettuja metsä- ja suo-ojia, myös Kuivattujärven lasku-uomat on muokattu ja suoristettu. Alueella ei sijaitse luonnontilaisia tai luonnontilaisen kaltaisia pienvesiä. Ekokorventien varrella on kausikuivia lampareita, jotka ovat muodostuneet ihmistoiminnan myötä.



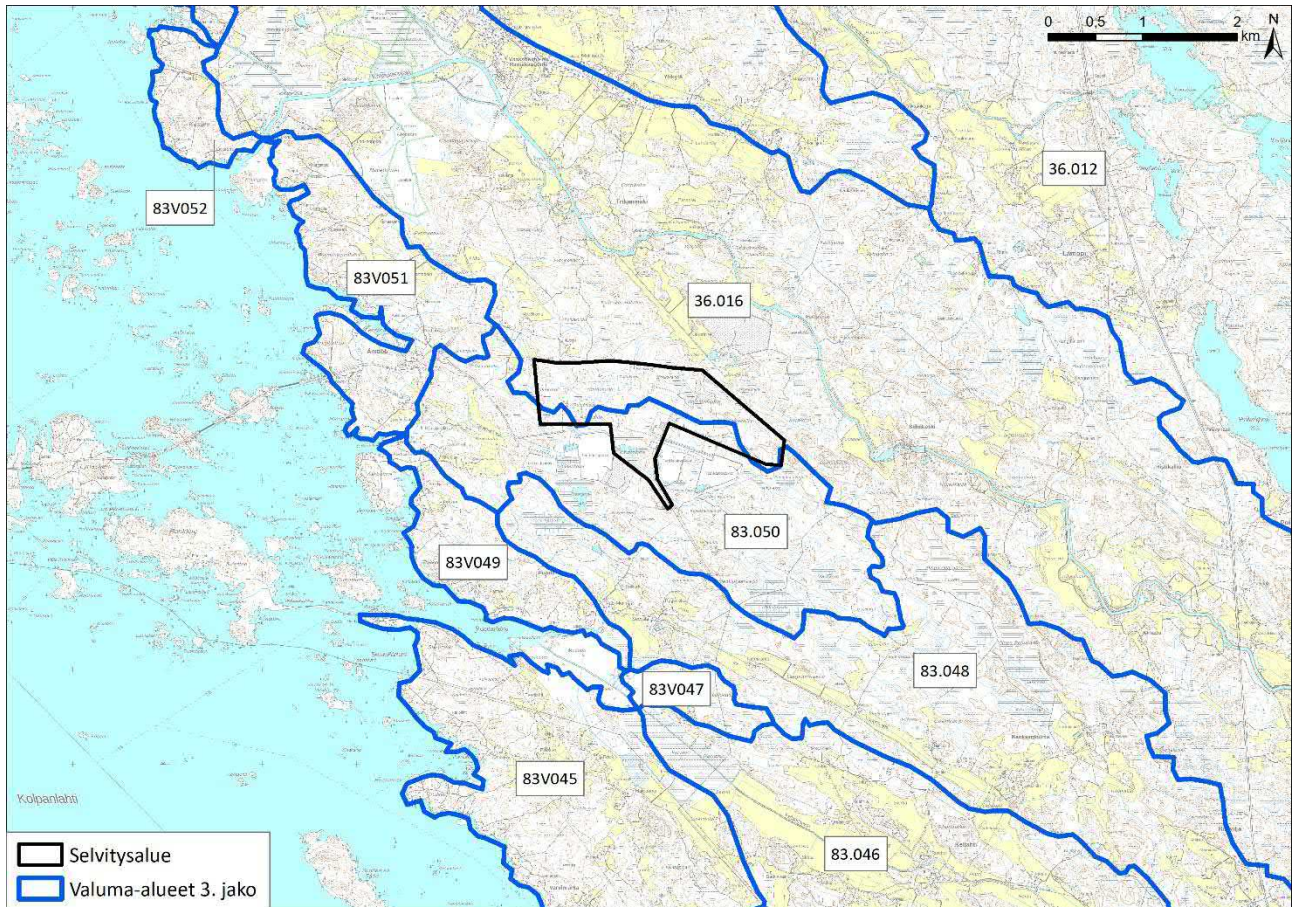
9.10.2020



Kuva 4: Selvitysalueita lähimmät pohjavesialueet.



9.10.2020



Kuva 5: Selvitysalueen sijoittuminen valuma-alueille.

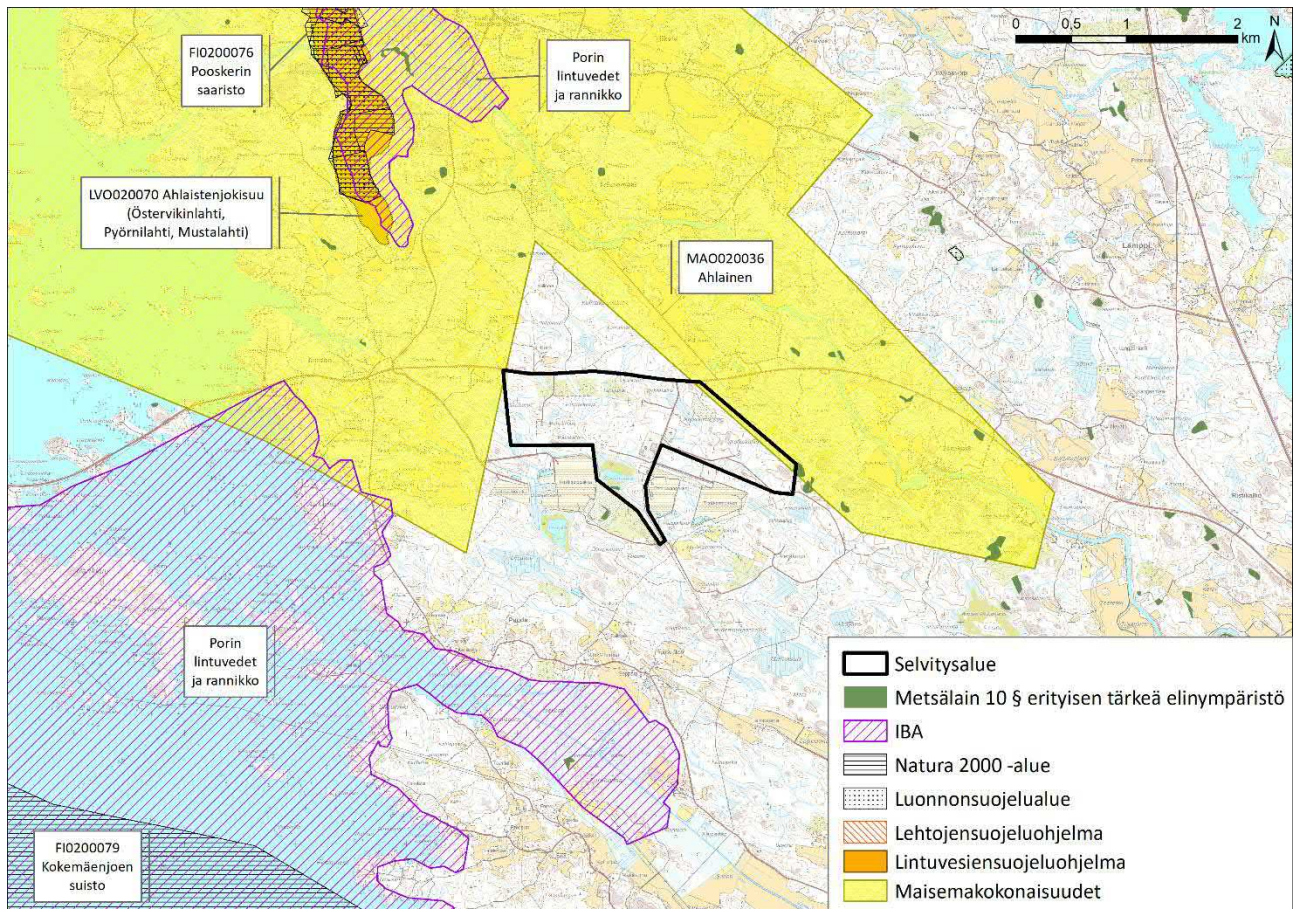
## 5 SUOJELUALUEET, SUOJELUOHJELMA-ALUEET JA MUUT ARVOALUEET

Selvitysalueen sijoittuminen suhteessa lähimpiin suojele- ja suojeleuhjelma-alueisiin on esitetty kuvassa 6. Kuvassa on esitetty myös Metsäkeskuksen aineiston mukaiset metsälain 10 § mukaiset metsäluonnon erityisen tärkeät elinympäristöt. Selvitysalueella lähin Natura-alue on Pooskerin saariston Natura-alue (SAC/SPA, FI0200076) noin kahden kilometrin etäisyydellä selvitysalueesta luoteeseen. Pooskerin saaristo on moreeni- tai hiekkakerrosten peittämää ulkosaaristoa sekä mannerrannan kosteikoita. Lisäksi alueen läpi kulkee harjumuodostuma ja louhikot saariston ovat maisemakuvassa hallitsevia. Kohde muodostaa vyöhykkeisyyden puuttomista ulkosaariston luodoista mantereen suojaisiin lahtiin ja nuoriin soihin. (Varsinais-Suomen ELY-keskus 2018)

Lähin luonnonsuojelualue on Ahlaisten jokisuu (YSA202637, sisältyy Pooskerin saariston Natura-alueeseen) noin kahden kilometrin etäisyydellä selvitysalueesta luoteeseen. Ahlaistenjokisuu on myös lintuvesiensuojeluohjelman mukaista aluetta (LVO020070) luonnonsuojelualueella laajemmalla rajauksella. Lähin valtakunnallisesti tärkeä lintualue (IBA), Porin lintuvedet ja rannikko, sijaitsee lähimmillään noin 1,2 kilometrin etäisyydellä selvitysalueesta länteen ja luoteeseen. Selvitysalue rajautuu idässä ja lännessä Ahlaisten maisemakonaisuuden (MAO020036) alueeseen.



9.10.2020



Kuva 6: Selvitysalueen lähimmät Natura-alueet, suojelualueet ja suojeluohjelmien mukaiset alueet, maisemakokonaisuudet, tärkeät lintualueet (IBA) sekä Metsäkeskuksen aineiston mukaiset metsälain 10 § mukaiset erityisen tärkeät elinympäristöt.

## 6 MAASTOINVENTOINTIEN TULOKSET

### 6.1 Viitasammakko

Kuivattujärvellä todettiin inventoinnissa olevan runsaasti viitasammakoita. Tarkkaa yksilömäärää ei voitu selvittää, mutta soidinpulputusta esittäviä koiraita arvioitiin olevan yli 50. Yksilöitä oli koko järven alueella, eniten järven länsi- ja eteläreunalla. Viitasammakot käyttävät todennäköisesti kesäaikaisena elinympäristönään järveä ympäröiviä metsä- ja pensäikkoluhtia. Viitasammakot voivat todennäköisesti liikkua muille selvitysalueen ulkopuolisille soveltuville elinympäristöille kaivettuja metsäojia myöden.

### 6.2 Liito-orava

Inventoinnissa ei havaittu liito-oravan jätöspapanoita eikä muitakaan merkkejä lajin esiintymisestä alueella. Selvitysalueella on hyvin niukasti lajille soveltuvaa elinympäristöä; varttunutta ja vanhempaa kuusi- ja kuusi-sekametsää sijaitsee lähinnä vain Norkoolinkorven ja Ronttokorven alueilla (kuva 2) sekä pieninä hajanaisina kuvioina eri puolilla selvitysalueen metsät ovat voimakkaasti käsiteltyjä ja nuoria sekä pääasiassa mäntyvaltaisia. Havaintojen perusteella on todettavissa, että alueella ei esiinny liito-oravaa.



9.10.2020



*Kuva 7: Varttuvaa tuoreen kankaan kuusikangasta Norkoolinkorvessa. Metsäkuvio edustaa selvitysalueen parhaiten liito-oravalle soveltuvaa elinympäristöä. Lajista ei tehty selvitysalueella havaintoja.*

### 6.3 Muut luontodirektiivin liitteen IV a mukaiset lajit

Muiden luontodirektiivin liitteen IV a mukaisten tiukasti suojeltavien lajien osalta (mm. lepakot, suurpedot, saukko, korennot) laadittiin selvitysalueen elinympäristöpotentiaalnin tarkastelu. **Lepakoiden** lisääntymis- ja levähdyspaikoiksi soveltuvia kalliokoloja tai kolopuustoisia vanhoja metsiä ei sijoitu alueelle. Lepakot saattavat käyttää alueella sijaitsevien kierrätysterminaalin rakennuksia. Selvitysalueella saattaa satunnaisesti liikkua ravinnonhaussa olevia lepakoita etenkin Kuivattujärven ympäristössä, mutta muutoin alue ei ole erityisen potentiaalinen lepakoiden kannalta. Selvitysalueen pintavesiuomat ja Kuivattujärvi ovat todennäköisesti liian vaatimattomia **saukon** elinympäristöksi. Selvitysalue saattaa olla osa **suurpetojen** elinpiiriä, ja ne voivat satunnaisesti liikkua alueella, mutta alueella ei ihmistoiminnan vuoksi todennäköisesti ole erityistä merkitystä suurpedoille. Kuivattujärvellä voi esiintyä luontodirektiivin mukaisia **korentoja**.

### 6.4 Linnusto

Selvitysalueen **pesimälinnusto** koostuu pääosin tyypillisistä eteläsuomalaisten talousmetsien, avoimien alueiden ja kulttuurivaikutteisten alueiden linnuista. Kuivattujärvellä ja sen ympäristössä on myös kosteikkolajistoja. Alueen metsät ovat metsätalouden myötä pirstoutuneet hakkuualojen, taimikoiden, kosteapohjaisten kuusikoiden sekä mäntykankaiden ja kalliomänniköiden muodostamaksi mosaiikiksi. LUOMUS:lta saatujen tietojen mukaan lähin havainto arvokkaasta lajistosta (huuhkajareviiri) sijoittuu noin 600 metrin etäisyydelle selvitysalueen pohjoisrajalta pohjoiseen.

9.10.2020

Pesimälinnustolaskentojen yhteydessä **havaittiin kaikkiaan 53 lintulajia**, joiden voitiin katsoa kuuluvan alueen pesimälinnustoon. Alueen runsaslukuisimmat pesimälinnut ovat Suomen runsaslukuisimmat pesimälajit peippo ja pajulintu. Teollisuusalueella pesivät haara- ja räystäspääskyt (10 paria molempia) ovat seuraavaksi runsaslukuisimmat pesimälajit. Lajeista räystäspääsky on luokiteltu viimeisimmässä uhanalaisluokittelussa Suomessa erittäin uhanalaiseksi (EN) ja haarapääsky vaarantuneeksi (VU) lajiksi (Hyvärinen ym. 2019). Myös Porissa tällä vuosituhanella yleistyneet hemptot ja tiklit esiintyvät alueella usean parin voimin.

Linnustollisesti **monipuolisin kohde on Kuivattujärvi**, jonka ympärillä pesii mm. kosteikkolajistoa. Suojellisesti huomionarvoisista lajeista kohteella pesii tavi (yksi pari), kurki (yksi pari, lisäksi toinen pari Norkoolinkorvessa), taivaanvuohi (kolme paria), ruokokerttunen (kolme paria) ja pajusirkku (kolme paria), joten Kuivattujärvellä on selvitysalueen lajistoa monipuolistava vaikutus.

Alueen linnustoa selvitetiin Peittoonkorven tuulivoimapuiston ympäristövaikutusten arviointimenettelyyn liittyen vuonna 2010. Tuolloin tehtyyn linnustaselvitykseen verrattuna **lajisto on muuttunut** etenkin metsälajiston osalta. Vuonna 2010 alueella todettiin vanhan metsän lajistoa, kuten metso, puukiiپیjä, palokärki ja pyy, jotka kaikki puuttuivat nyt laaditussa selvityksessä. Myös tiltalttien määrä on pudonnut 24 parista neljään pariin, vaikka laji on muualla Suomessa runsastunut. Nyt tehdyssä selvityksessä havaittiin yksi hömötiaispari (EN) ja yksi töyhtötiaispari (VU). Niiden mahdollisesta pesinnästä ei kuitenkaan saatu varmuutta. Metsälajiston voimakkaan taantumisen myötä **alueen linnustollinen arvo on siis heikentynyt merkittävästi kymmenen vuoden aikana**. Syynä taantumiseen on selvitysalueen metsissä tehdyt hakkuut.

*Taulukko 1: Pesimälinnustonselvityksissä havaitut suojellisesti huomionarvoiset lajit ja havaintopaikat sekä niiden arvioidut parimäärät ja suojelustatus.*

Laji	Pari-määrä	Havaintopaikka	Uhex	2a	Lsl.	KVI	EU	Elinympäristö
Tavi	1	Kuivattujärvi				x		Karut sisävedet
Kurki	0-2	Kuivattujärvi ja Norkoolinkorpi					x	Suot
Pikkutylli	1-2	Portin kentällä	NT					Pellot ja rakennettu maa
Taivaanvuohi	3	Kuivattujärven ympäristö	NT					Kosteikot
Rantasipi	1	Portin läheisyydessä				x		Karut sisävedet
<b>Haarapääsky</b>	10	Kierrätysterminaalin rakennuksissa	<b>VU</b>					Pellot ja rakennettu maa
<b>Räystäspääsky</b>	10	Kierrätysterminaalin rakennuksissa	<b>EN</b>					Pellot ja rakennettu maa
Västaräkki	?		NT					Pellot ja rakennettu maa
<b>Pensastasku</b>	1	Portilla	<b>VU</b>					Pellot ja rakennettu maa

9.10.2020

Laji	Pari- määrä	Havaintopaikka	Uhex	2a	Lsl.	KVI	EU	Elinympäristö
Kivitasku	3				U			Pellot ja rakennettu maa
Ruokokerttunen	3	Kuivattujärvi	NT					Kosteikot
Pensaskerttu	4		NT					Pensaikot ja puoliavoimet maat
<b>Hömötiainen</b>	0-1	Tuffakorvesta etelään	<b>EN</b>					Metsän yleislajit
<b>Töyhtötiainen</b>	0-1	Tuffakorvesta etelään	<b>VU</b>					Havumetsät
Pikkulepinkäinen	1						x	Pensaikot ja puoliavoimet maat
Närhi	1		NT					Havumetsät
<b>Viherpeippo</b>	?		<b>EN</b>					Pellot ja rakennettu maa
Punavarpunen	1		NT					Pensaikot ja puoliavoimet maat
<b>Pajusirkku</b>	3	Kuivattujärvi	<b>VU</b>					Kosteikot

## 6.5 Kasvillisuus ja luontotyypit

Selvitysalueen **kasvupaikkatyypit** (Luke) on esitetty kuvassa 8. Alueen metsät ovat metsätaloustoimenpiteiden myötä pirstoutuneet hakkuualojen, taimikoiden, kosteapohjaisten kuusikoiden sekä mäntykankaiden muodostamaksi mosaikiksi (kuva 9). Selvitysalue on kauttaaltaan voimakkaan ihmisvaikutuksen alaista. Luonnontilaltaan hyvää varttunutta tai vanhempaa metsää alueelle ei sijoitu lainkaan. Puusto on pääosin nuorta ja varttuvaa.

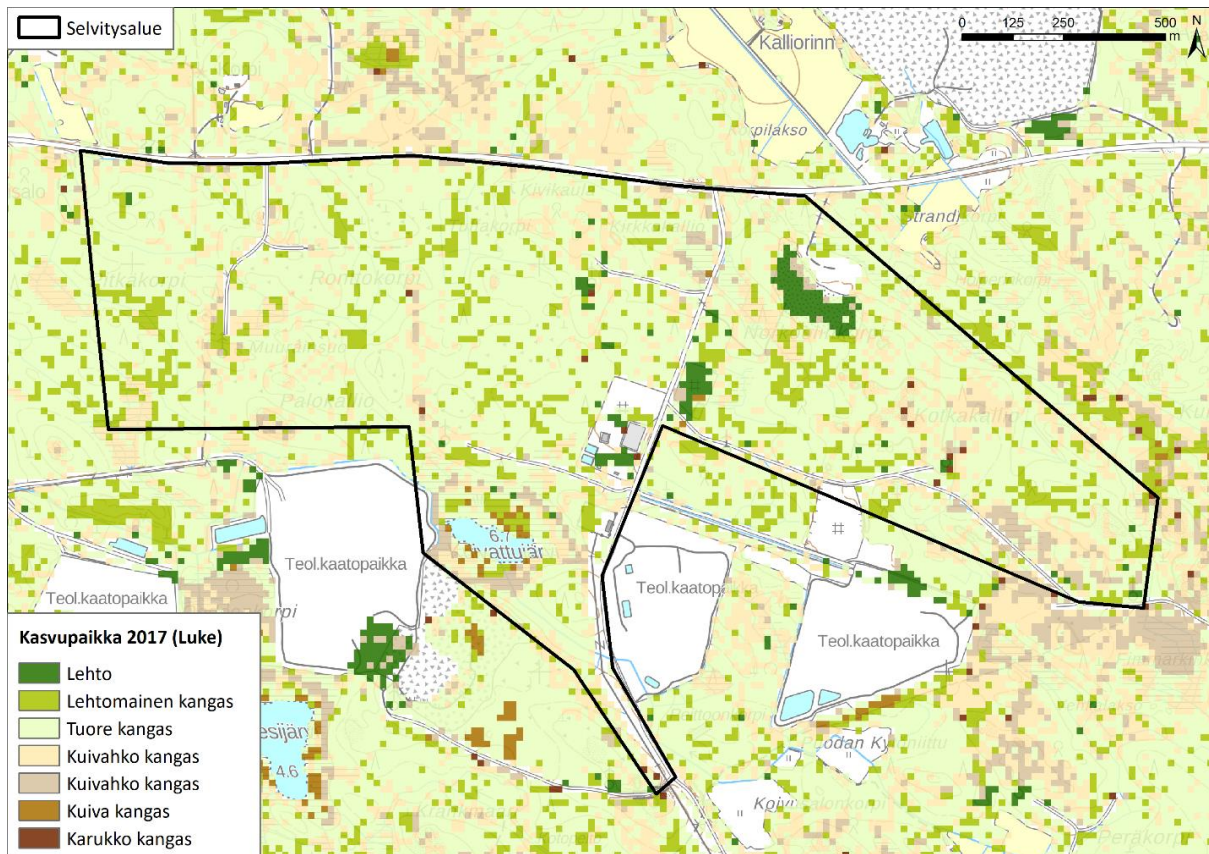
**Kangasmetsät** ovat pääasiassa tuoreen mustikkatyypin kankaan mänty- ja mänty-kuusisekametsiä ja kuivahkon puolukkatyypin kankaan mäntymetsiä. Korkeimmilla maastonkohdilla on jäkälikköisiä kalliomänniköitä, joiden puuston luonnontila on pääosin heikko (kuva 10). Kuusivaltaiset metsäkuviot ovat tuoretta kangasta ja monin paikoin korpivaikutteisia. Selvitysalueella on muutamia **suomuuttumia**, jotka ovat alkuperäiseltä suotyypiltään olleet todennäköisesti ohutturpeisia mustikkakorpiä, metsäkortekorpiä ja mahdollisesti myös ruohokorpiä (kuva 10). Nämä korpikuviot on kaikki ojitettu ja puustoa käsitelty, joten niiden luonnontila on heikentynyt ja korville tyypillinen lajisto on korvautunut kangasmetsien lajistolla tai tuoreemmilla hakkuualoilla pioneirilajistolla kuten heinillä ja vadelmalla. Ainoastaan Kuivattujärven pohjoisrannalla on pieni kuvio lehtokorpea. Luken kasvupaikkatyypiaineiston mukaan alueella esiintyy lehtoa ja Norkoolinkorven alueella metsäojien varsilla kasvaa jonkin verran lehtolajistoa, mutta varsinaista lehtoa alueella ei esiinny.

Selvitysalueelle sijoittuvat **pintavesiuomat** ovat kaikki kaivettuja metsäoimia. Alueella ei sijaitse luonnontilaisia tai luonnontilaisen kaltaisia pienvesiä. Paikoin entisille korpikuviolle kaivettujen ojien reunamilla kasvillisuus on rehevää ja lehtomaista (kuva 11). Kosteiden lehtojen lajistosta ovat tällaisilla kasvupaikoilla edustettuina



9.10.2020

metsäalvejuuri, hiirenporras, metsäimarre, korpi-imarre, käenkaali, mesiangervo ja syyläjuuri. Puuston käsittelyasteen ja alkuperäisen luontotyyppin heikon luonnontilan vuoksi tällaiset ojanvarret eivät ole rajattavissa arvokkaiksi lehtoluontokohteiksi. Selvitysalueelta rajattiin arvokkaana **kosteikkoluontokohteena** Kuivattu-järvi, joka on esitelty kappaleessa 6.6. Selvitysalueella, Ekokorventien varrella on todennäköisesti kausikuivia lampareita (kuva 11), jotka ovat muodostuneet ihmistoiminnan myötä.



Kuva 8: Selvitysalueen kasvupaikkatyytit (Luke).



Kuva 9: Tuore avohakkuuala selvitysalueen keskiosassa (vasemmalla). Selvitysalueelle tyypillistä nuorta mäntykasvatustametsää alueen itäosassa (oikealla).



9.10.2020



Kuva 10. Nuorta männikköä ja jäkälikköä Kotkakalliolla alueen itäosassa (vasemmalla) ja ojitettua, harvennushakattua korpimuuttumaa Ronttokorvessa selvitysalueen länsiosassa (oikealla).



Kuva 11. Metsäojien varrella Norkoolinkorvessa kasvaa paikoin kosteiden lehtojen lajistoa (vasemmalla). Ekokorventien varrella, raivatuilla ja kaivetuilla kentillä on todennäköisesti kausikuivia lampareita (oikealla).

## 6.6 Arvokkaat luontokohteet

Selvitysalueelta rajattiin maastoinventointien perusteella kaksi luonnon monimuotoisuuden kannalta arvokasta kohdetta, Kuivattujärvi ja Palokallio (kuvat 12, 13 ja 14).

### 1. Kuivattujärvi ja rantaluhdat

Pinta-ala: 8,7 hehtaaria

Suojeltavat ja uhanalaiset luontotyypit: Avoluhta (NT), pajuluhta (NT), metsäluhta (VU), lehtokorpi (EN)

Suojeltavat ja uhanalaiset lajit: Viitasammakko (luontodirektiivin liitteen IV a mukainen tiukasti suojeltava laji), tavi (Suomen kansainvälinen vastuulaji), kurki (lintudirektiivilaji), taivaanvuohi (NT), ruokokerttunen (NT), pajusirkku (VU).

Vapaalta vesipinnaltaan noin 1,2 hehtaarin laajuinen Kuivattujärvi on nimensä mukaisesti ihmistoiminnan myötä osittain kuivunut pieni järvi. Vesialuetta reunustaa järviruokoa kasvava avoluhta, joka vaihtuu pajua



9.10.2020

kasvavaksi pensaikkoluhdaksi ja edelleen lehtipuuluhdaksi. Avoluhdalla (silmälläpidettävä luontotyyppi) kasvaa liki yksinomaan järviruokoa; avoluhdan vaihettuessa pajuluhdaksi (silmälläpidettävä luontotyyppi) kenttäkerroksessa kasvaa myös kurjenjalkaa, korpikastikkaa, jokapaikansaraa, osmankäämiä ja suoputkea. Metsäluhdan (vaarantunut uhanalainen luontotyyppi) puustoa ovat hieskoivu sekä harmaa- ja tervaleppä. Metsäluhdan kenttäkerroksen lajistoa ovat suo- ja luhtaorvokki, metsäalvejuuri, terttualpi, suo- ja metsäkorte, viitakastikka, luhtamatara, suoputki, suo-ohdake ja vehka. Metsäluhdan pohjakerroksessa on nähtävissä mätäs-, väli- ja vesipinnan vaihtelua. Järven pohjoisrannalla on myös pieni kuvio saniaislehtokorpea (erittäin uhanalainen luontotyyppi), jonka puustoa ovat kuusi ja hieskoivu ja kenttäkerroksessa valtalajeja ovat hiirenporras, metsäalvejuuri, mesiangervo, ojakellukka, käenkaali ja metsäkorte. Luhdat ja lehto (kuva 12) ovat kehittyneet nykyiseen laajuuteensa järven kuivumiskehityksen tuloksena, ja niiden edustavuus on hyvä.



*Kuva 12. Kuivattujärven rannoilla on metsäluhtaa (ylhäällä vasemmalla) ja järviruokoa kasvavaa avoluhtaa (ylhäällä oikealla). Järven pohjoispuolella on pieni kuvio lehtokorpea (alhaalla).*



9.10.2020

---

Kuivattujärvi lukeutuu viitasammakon (luontodirektiivin liitteen IV a mukainen tiukasti suojeltava laji) lisääntymis- ja levähdyspaikkakokonaisuudeksi; Kuivattujärvellä havaittiin lajin kutuaikaan noin 50 äännelevää viitasammakkoa. Viitasammakkoa havaittiin koko järven alueella, eniten kuitenkin järven länsi- ja eteläreunoilla. Järvellä tai sen välittömässä läheisyydessä havaittiin myös useita huomionarvoisia lintulajeja ja Kuivattujärvi on linnustollisen monimuotoisuuden kannalta merkityksellinen kohde selvitysalueella. Arvokohde-rajaukseen on sisällytetty Kuivattujärven etelärannalla sijaitseva Metsäkeskuksen tietojen mukainen metsälain 10 § mukainen metsäluonnon erityisen tärkeä elinympäristö.

## 2. Palokallio

Pinta-ala: 0,9 hehtaaria

Suojeltavat ja uhanalaiset luontotyypit: Mahdollinen metsälain 10 § mukainen kohde

Suojeltavat ja uhanalaiset lajit: -

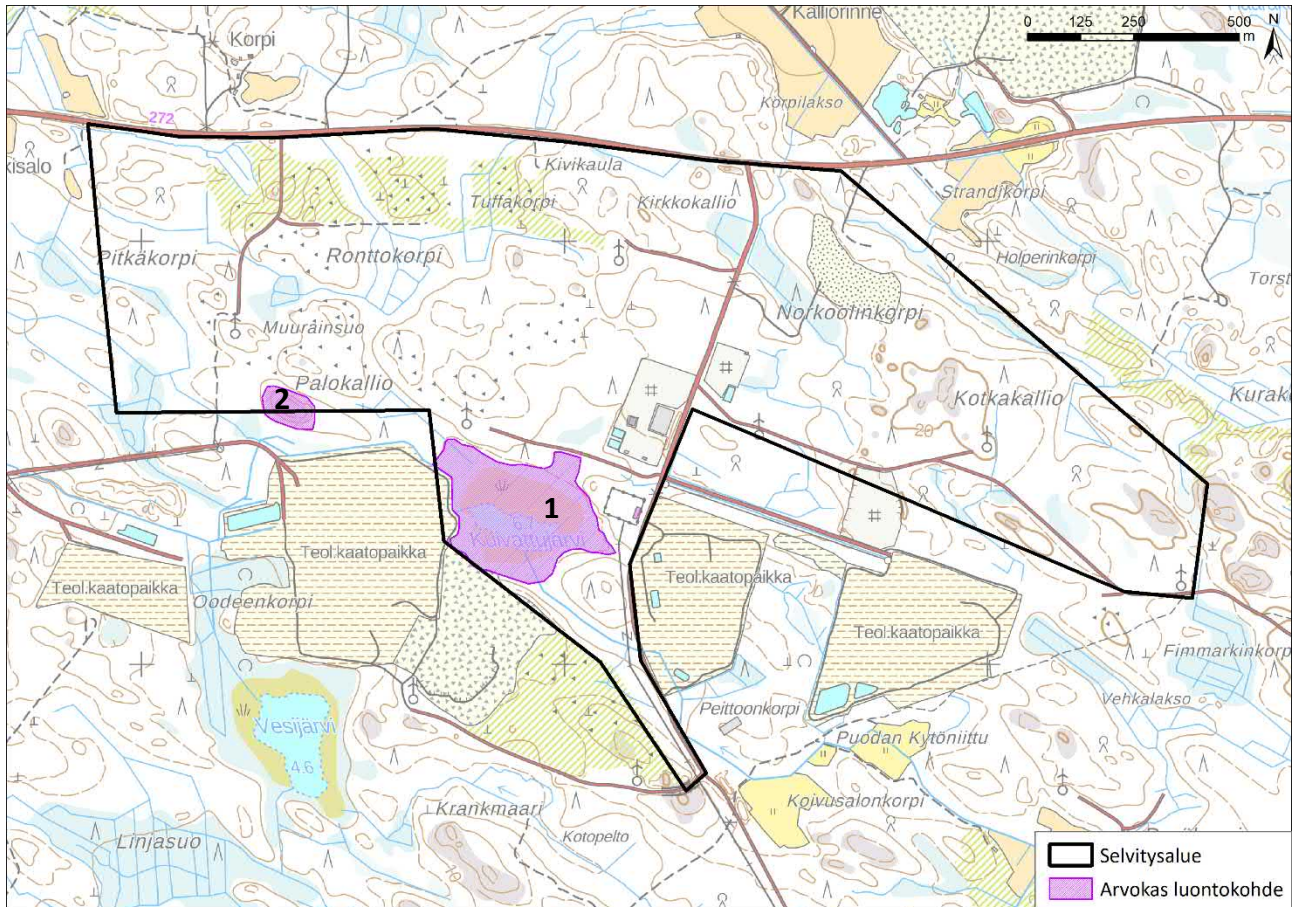
Palokallio on pienialainen kalliometsäkohde selvitysalueen lounaisrajalla (kuva 13). Kalliolla kasvaa vanhaa kitukasvuista mäntyä ja kallion peittävä jäkälikkö on eheä; lajistoa ovat valko-, harmaa- ja palleroporonjäkälä. Kalliolla kasvaa myös katajaa sekä kenttäkerroksessa kallion painanteissa kanervaa, puolukkaa, juulukkaa, suopursua ja tupasvillaa. Maisemallisesti kaunis kohde täyttää metsälain 10 § mukaisen metsäluonnon erityisen arvokkaan elinympäristön kriteerit, mutta sitä ei ole mainittu metsälain 10 § mukaisena kohteena Metsäkeskuksen aineistossa.



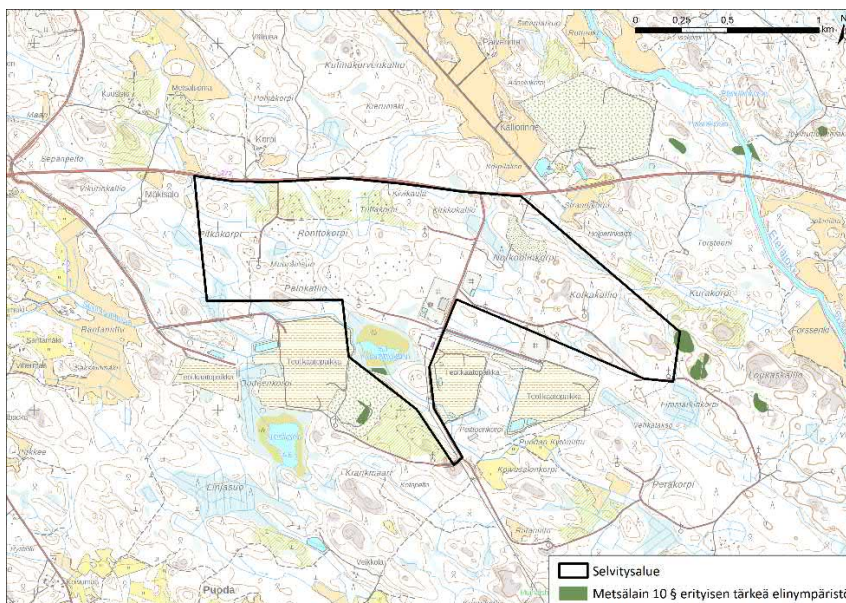
Kuva 13. Palokallion kalliometsäkohde.



9.10.2020



Kuva 14: Selvitysalueelta maastoinventoinneissa rajatut arvokkaat luontokohteet: 1. Kuivattujärvi ja 2. Palokallio.



Kuva 15: Selvitysalueelle ja sen välittömään lähiympäristöön sijoittuvat Metsäkeskuksen tietojen mukaiset metsälain 10 § mukaiset erityisen tärkeät elinympäristöt.

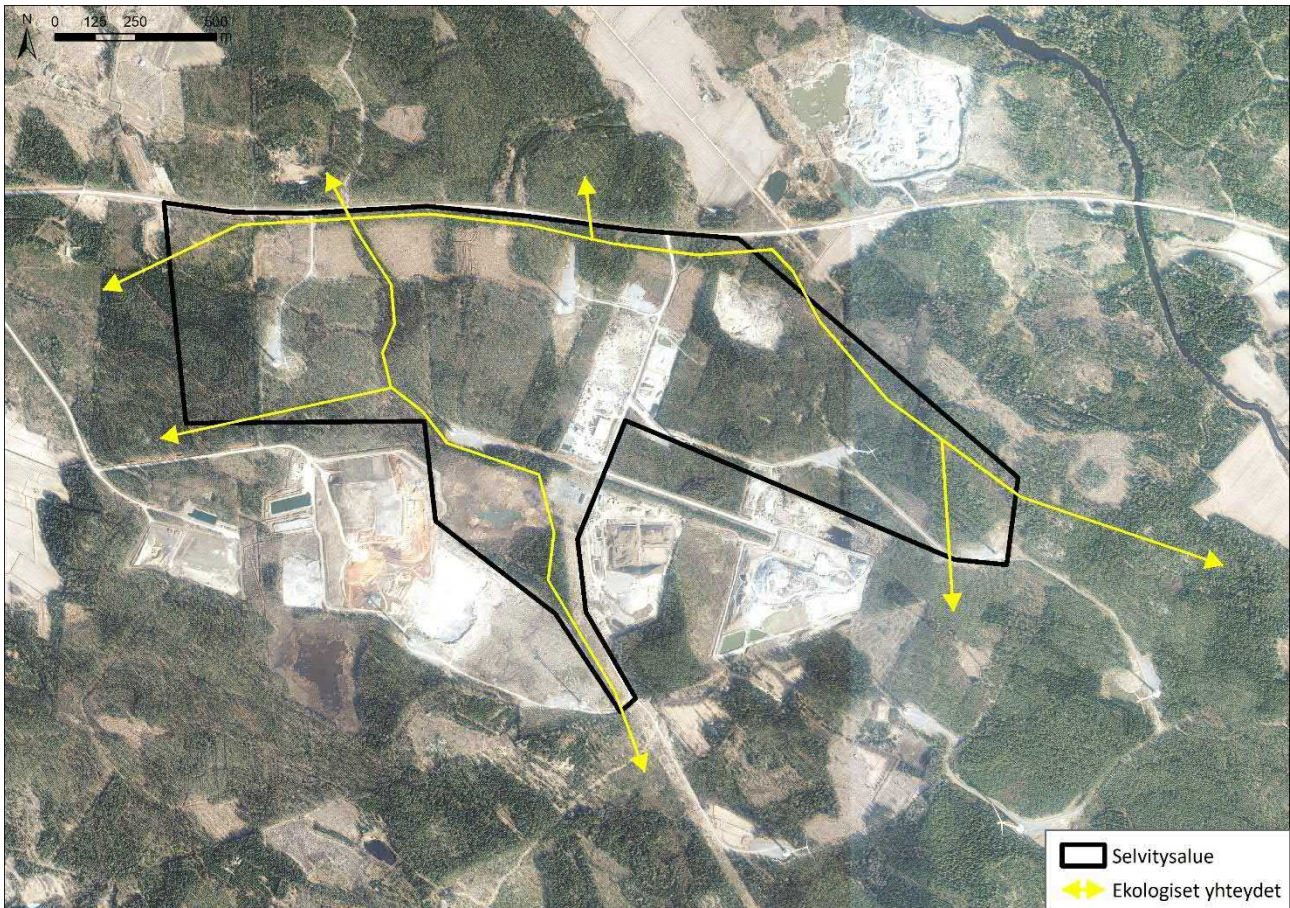


9.10.2020

Metsäkeskuksen tietojen mukaiset selvitysalueelle tai sen välittömään lähiympäristöön sijoittuvat metsälain 10 § mukaiset metsäluonnon erityisen tärkeät elinympäristöt on esitetty kuvassa 15. Kuivattujärven eteläpuolinen kohde on mukana kuvassa 14 esitettyssä Kuivattujärven arvokohderajauksessa. Selvitysalueen itärajaan rajoittuva kohde on kalliometsä (Metsälaki 10 §: karukkokankaita puuntuotannollisesti vähätuottoisemat hietikot, kalliot, kivikot ja louhikot, joiden ominaispiirre on harvahko puusto).

## 6.7 Ekologiset yhteydet

Kuvassa 16 on esitetty selvitysalueen ensisijaisiksi tulkitut ekologiset yhteydet, jotka koostuvat mahdollisimman yhtenäisistä puustonauhoista, missä vaihtelee nuori taimikko ja varttuva puusto. Selvitysalueella ei esiinny lähtötietojen eikä maastoinventointien perusteella sellaista lajistoa, joka vaatisi jatkuvan puustoisien yhteyden liikkuaakseen (esimerkiksi liito-orava), mutta puustoinen yhteys antaa suojaa sen kautta liikkuvalla eliöstölle. Selvitysalueella on useita muita mahdollisia eliöiden liikkumismahdollisuuksia ja esimerkiksi hirvieläimet voivat liikkua kauttaaltaan koko alueella. Kuvan 16 esitys ekologisista yhteyksistä on yksi mahdollinen ratkaisu alueen ekologiseksi viherverkostoksi.



Kuva 16: Selvitysalueen pääasiallisiksi tulkitut ekologiset yhteydet.



9.10.2020

---

## 7 JOHTOPÄÄTÖKSET JA SUOSITUKSET

Selvitysalueen rakentamatonta metsäaluetta on viime vuosien aikana hyvin voimakkaasti käsitelty ja aluetta hallitsevat hakkuualat ja nuoret taimikot. Metsäalueiden luonnonsuojelulliset arvot ovat yleisesti heikot luonnontilaltaan hyvien metsien ja vanhakon-vanhan puuston puuttuessa. Alueelta ei maastoinventoinnissa havaittu merkkejä liito-oravan esiintymisestä alueella. Kuivattujärvellä havaittiin esiintyvän viitasammakoa. Muulle luontodirektiivin liitteen IV a lajistolle alueella ei ole juurikaan potentiaalia; Kuivattujärvellä saattaa esiintyä direktiivin mukaista korentolajistoa. LUOMUS:lta saatujen tietojen mukaan lähin havainto arvokkaasta lintulajistosta (huuhkajareviiri) sijoittuu noin 600 metrin etäisyydelle selvitysalueen pohjoisrajalta pohjoiseen. Varsinais-Suomen ELY-keskuksen tietojen mukaan selvitysalueella tai sen läheisyydessä ei sijaitse havaintoja uhanalaisesta lajistosta.

Linnuston osalta alueen arvo on heikentynyt merkittävästi vuonna 2010 laaditun linnustonselvityksen (FCG 2011) jälkeen alueen metsälajiston häviämisen myötä. Toisaalta esimerkiksi räystäspääskyjä (EN) ja haarpääskyjä (VU) pesii kierrätysterminaalialueen rakennuksissa. Niiden pesinnän edellytykset tulisi turvata myös jatkossa. Jos alueelle rakennetaan lisää, rakennusten soveltuminen pääskyjen pesäpaikoiksi olisi hyvä ottaa huomioon suunnittelussa. Se olisi hyvä tehdä yhteistyössä linnustoasiantuntijoiden kanssa, ja onnistuu hyvin pienillä ja yksinkertaisilla rakenteellisilla ratkaisuilla. Selvitysalueen linnustolliset arvot keskittyvät Kuivattujärvelle ja sen välittömään lähiympäristöön.

Luonnonsuojelullisesti arvokkaina kohteina alueelta rajattiin Kuivattujärvi ja Palokallio. Kuivattujärvi on arvokas luontotyypeiltään ja linnustoltaan sekä toimii viitasammakon lisääntymis- ja levähdysalueena. Alueella sijaitsee uhanalaisia luontotyyppisiä, metsälain 10 § mukainen metsäluonnon erityisen tärkeä elinympäristö, arvokasta lintulajistoa sekä luontodirektiivin liitteen IV a mukaisen tiukasti suojeltavan lajin, viitasammakon, lisääntymis- ja levähdysaluekokonaisuus. Viitasammakon esiintyminen alueella pitkällä aikavälillä tulee turvata ja Kuivattujärvi suositellaan huomioitavaksi maankäytön suunnittelussa siten, että järvi sekä sen välitön lähiympäristö säilytetään rakentamattomana kuvassa 14 rajatussa laajuudessa ja että järven vesitaloudelle ei aiheuteta haittoja. Maankäyttö suositellaan suunniteltavaksi siten, ettei järvelle aiheudu kuivattavia vaikutuksia eikä järven veden laadun heikentymistä. Järven rantaluhtien ja lehtokorven puusto, pensasto ja muu kasvillisuus suositellaan säilytettävän käsittelemättömänä.

Palokallio suositellaan säilytettäväksi rakentamattomana ja käsittelemättömänä mahdollisuuksien mukaan. Selvitysalueella suositellaan säilytettäväksi ekologisista viherysteyksiä kuvan 16 esityksen mukaan tai muilla ratkaisuilla.

9.10.2020

---

## LÄHTEET

FCG Finnish Consulting Group 2011: Porin Peittoonkorven tuulivoimapuisto – ympäristövaikutusten arviointiselostus ja luontoselvitykset.

Hotanen, J.P., Nousiainen, H., Mäkipää, K., Reinikainen, A., Tonteri, T. 2018: Metsätyypit -kasvupaikkaopas. Luke, Metsäkustannus. 191 s.

Huttunen, A. & Pahtamaa, T. 2002: Luontoselvitykset yleis- ja asemakaavoissa. – Pohjois-Pohjanmaan ympäristökeskuksen moniste 24, Oulu.

Hyvärinen, E., Juslén, A., Kemppainen, E., Uddström, A. & Liukko, U.-M. (toim.) 2019. Suomen lajien uhanalaisuus – Punainen kirja 2019. Ympäristöministeriö & Suomen ympäristökeskus. Helsinki. 704 s.

LUOMUS 2020: Tiedot lintudirektiivilajeista ja uhanalaisista lintulajeista. Aineisto 9/2020.

Maanmittauslaitos 2020: Kartta-aineistot. Avoimien aineistojen tiedostopalvelu. <<https://www.maanmittauslaitos.fi/asioi-verkossa/avoimien-aineistojen-tiedostopalvelu>>

Nieminen, M. & Ahola, A. (toim.) 2017: Euroopan unionin luontodirektiivin liitteen IV lajien (pl. lepakot) esittelyt. – Suomen ympäristö 1/2017: 1–278.

Varsinais-Suomen ELY-keskus 2018: Pooskerin saariston Natura-tietolomakkeen tiivistelmä. <http://paikkatieto.ymparisto.fi/natura/2018/tiivistelmat/FI0200076.pdf>

Varsinais-Suomen ELY-keskus 2020: Hertta –eliölajit tietokanta. Aineisto 8/2020.



## **Osallistumis- ja arviointisuunnitelma**

# **Peittoon kierrätyspuisto**

Peittoon (93.) kaupunginosan 1. asemakaava 609 1718

Maankäyttö- ja rakennuslain 63§ mukainen osallistumis- ja arviointisuunnitelma, jossa kuvataan kaavatyön tavoitteet ja lähtökohdat, valmistelun ja päätöksenteon eteneminen, kaavan vaikutusten arviointitavat, osallistumismahdollisuudet ja tiedottaminen. Osallistumis- ja arviointisuunnitelmaa päivitetään kaavatyön eri vaiheissa tarvittaessa.



### **PORIN KAUPUNKI**

Kaupunkisuunnittelu

Asemakaavan tunnus

Diario

VP§

8.4.2019, 19.11.2019,

9.6.2021

609 1718

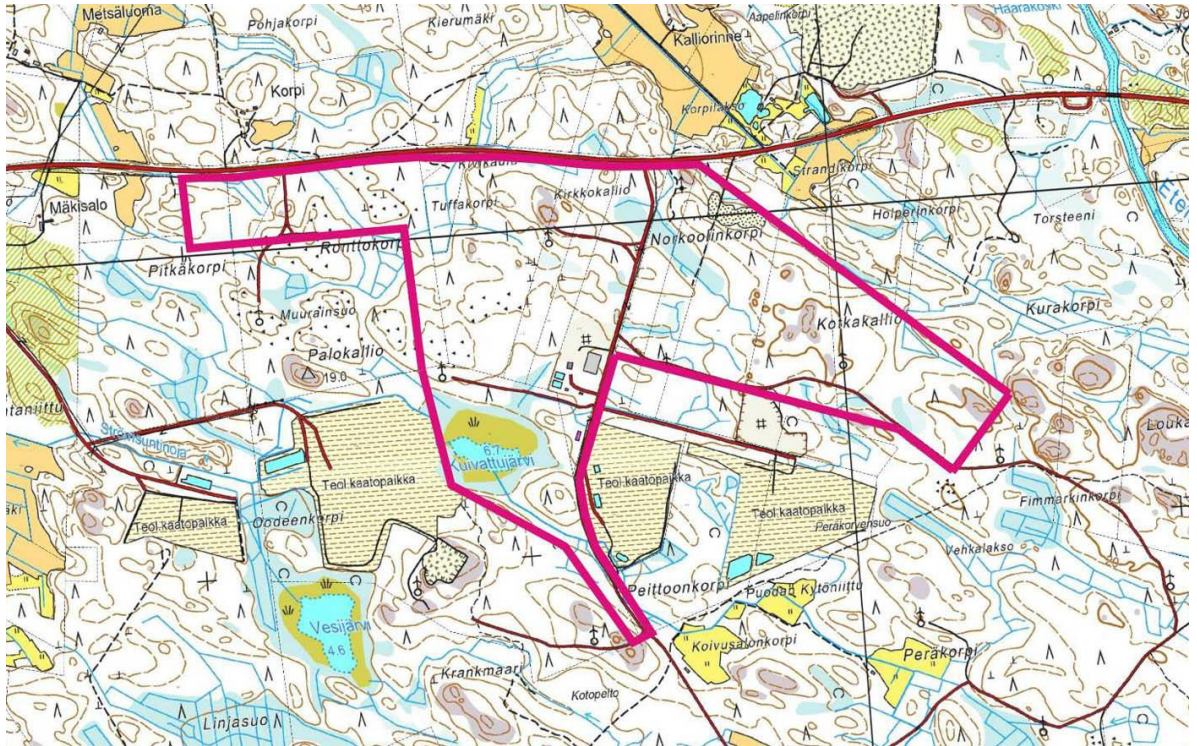
PRIDno-2019-1826

3/2019



## OSOITE

Ekokorventie, 29700 Pori.



Suunnittelualan sijainti. Alueen rajaus täsmentyy työn edetessä.

## ALOITE TAI HAKIJA

Porin kaupunki.

## SUUNNITTELUALUE

Suunnittelualaue on osa Peittoon kierrätyspuistoa Porin Ahlaisissa. Suunnittelualan koko on noin 1,4 km<sup>2</sup>. Alue sijaitsee Porin saaristotien varressa noin 20 km päässä Porin keskustasta. Lähellä sijaitsevia kyliä ovat Kellahti ja Alakylä, kulmakuntia Puoda ja Ämttöö. Matkaa Pihlavanlahdelle on noin 2,5 km.

## SUUNNITTELUKÄYTÖT JA TAVOITTEET

Asemakaavan tavoite on Peittoon kierrätyspuistoon kuuluvan yritysalueen suunnittelu sillä tarkkuudella, että alueelle voidaan rakentaa infrastruktuuri. Asemakaavalla luodaan edellytykset alueen yritystonttien luovutukselle ja rakennusluvitukselle. Asemakaavalla muodostuu Porin 93. kaupunginosa, Peittoon.

Peittoon kierrätyspuistossa tapahtuvaa teollisuusjätteen läjitystä ja jatkokäsittelyä säädelään ympäristölupamenettelyllä. Alueella sijaitsevien tuulivoimaloiden toiminta on ratkaistu YVA-menettelyn ja osayleiskaavan kautta. Asemakaavatyö painottuu em. ympäristölainsäädännön alaisen prosessin säätelyn sijasta teollisuusalueen suunnitteluun.

## LÄHTÖTIEDOT

### Alueen kuvaus

Suunnittelualue on Peittoon v. 2012 osayleiskaavassa osoitetun kierrätyspuiston pohjoispuolisko. Kierrätettävän materiaalin nykyiset suuret läjityskasat eivät sisälly suunnittelualueeseen. Alue rajautuu pohjoisessa Pohjoiseen satamatiehen (Porin saaristotie) ja etelässä läjityskasoihin. Suunnittelualue on maastonmuodoiltaan kumpuilevaa metsää ja hakkuuaukioita. Alue on rakentamaton, lukuunottamatta sähköasemaa, tuulivoimaloita ja kahta Ekokorventien laitosta.

Suunnittelualueella sijaitsee 4 kpl 4,5 MW tuulivoimaloita. Yhteensä Peittoon tuulivoimapuistossa on 12 kpl tuulivoimaloita, yhteisteholtaan 54 MW. Voimaloiden napakorkeus on 140 metriä ja pyyhkäisykorkeus 204 metriä. Voimaloiden rakentaja oli TuuliWatti Oy. Nykyinen omistaja on Exilion Tuuli Ky ja operoija St1 Oy. Voimaloiden tuottama sähkö siirretään valtakunnanverkkoon 110 kW voimajohdon kautta.

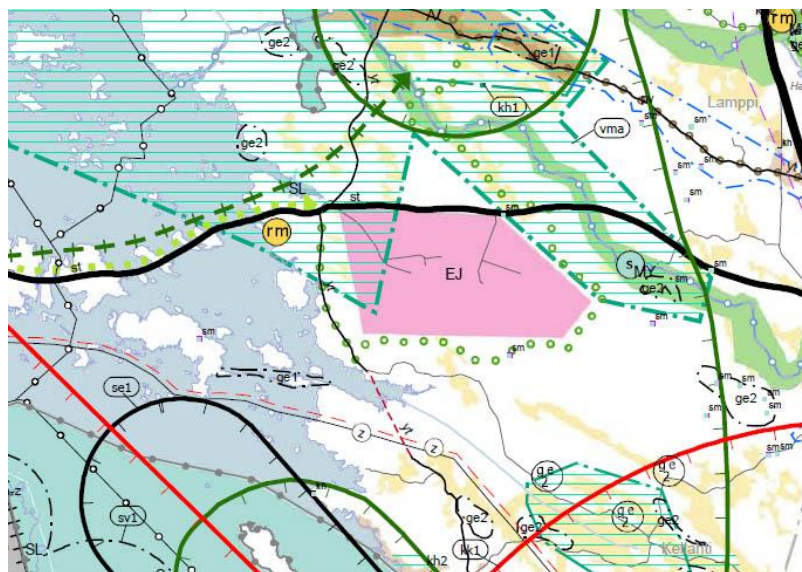
## KAAVATILANNE

### Maakuntakaava

Satakunnan maakuntakaavassa (17.12.2009, YM vahv. 30.11.2011, lainv. KHO:n päätöksellä 13.3.2013) suunnittelualue on osoitettu jätteenkäsittelyalueeksi (EJ). Alue rajautuu lännessä ja idässä valtakunnallisesti merkittävään maisema-alueeseen (vma)

**EJ** Jätteenkäsittelyalue.  
Merkinnällä osoitetaan tärkeät yhdyskunta- ja teollisuusjätteiden sekä pilaantuneiden maiden vastaanottoon, käsittelyyn tai loppusijoitukseen varatut alueet. Alueella on voimassa MRL 33 §:n mukainen rakentamisrajoitus.

Rakentamismääräys: *Alueella sallitaan jätteiden käsittelyyn, varastointiin ja loppusijoittamiseen liittyvä rakentaminen.*



Ote maakuntakaavasta

Aluetta koskee lisäksi tuulivoimatuotantoa käsittelevä Satakunnan vaihemaakuntakaava 1 (13.12.2013, YM vahv. 3.12.2014, lainvoimainen KHO:n päätöksellä 6.5.2016). Siinä suunnittelualueelle on osoitettu tuulivoimaloiden alue merkinnällä tv1.

**tv1** Merkinnällä osoitetaan maa-alueita, jotka soveltuvat tuulivoimatuotannon alueiksi. Merkintään sisältyy maankäyttö- ja rakennuslain 33 §:n mukainen ehdollinen rakentamisrajoitus.

*Suunnittelumääräys: Alueen suunnittelussa on otettava huomioon rakentamisen vaikutukset asutukseen, loma-asutukseen, maisemaan, kulttuuriperintöön, luontoon sekä pyrittävä estämään haitallisia vaikutuksia. Lisäksi tulee ottaa huomioon lentoliikenteen aiheuttamat rajoitteet suunniteltujen alueiden soveltavuuteen tuulivoimaloiden sijoituspaikaksi. Aluetta suunniteltaessa tulee turvata puolustusvoimien toimintaedellytykset sekä ottaa erityisesti huomioon puolustusvoimien toiminnasta, kuten tutkajärjestelmistä ja radioyhteyksien turvaamisesta johtuvat rajoitteet.*

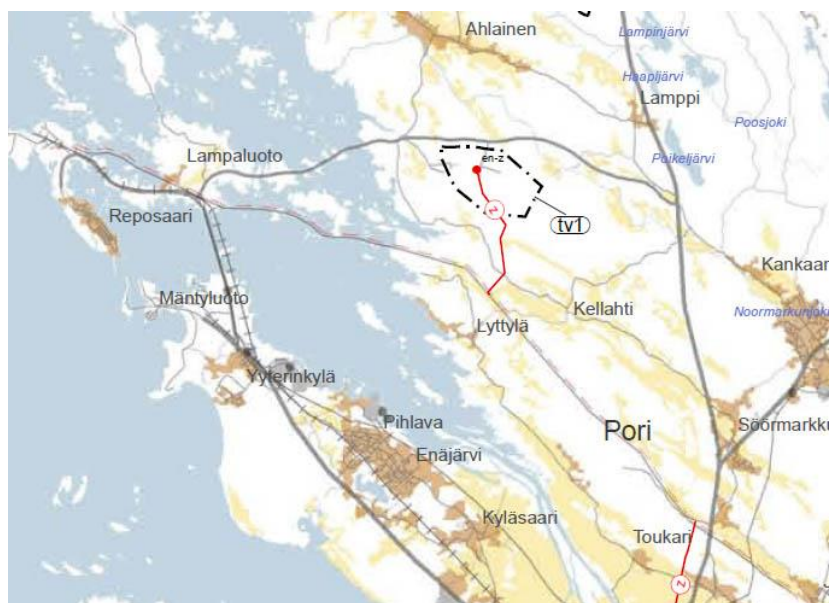
Lisäksi alueelle on osoitettu uusi voimalinja merkinnällä **z**.

**z** Merkinnällä osoitetaan uudet vähintään 110 kV:n voimalinjat. Alueella on voimassa MRL 33 §:n mukainen rakentamisrajoitus.

*Suunnittelumääräys: Maankäytön suunnittelulla on turvattava voimalinjan toteuttamismahdollisuus. Sähkönsiirtoverkon yksityiskohtaisemmassa suunnittelussa on selvitettävä alueidenkäytön kannalta tarkoituksenmukaisimmat ja ympäristön kannalta vähiten haitalliset vaihtoehdot.*

Suunnittelualueelle on osoitettu uusi sähköasema merkinnällä **en-z**.

**en-z** Merkinnällä osoitetaan vähintään 110 kV:n sähköverkkoon kuuluvat uudet sähköasemat. Alueella on voimassa MRL 33 §:n mukainen rakentamisrajoitus.



Ote, vaihemaakuntakaava 1



---

Satakunnan vaihemaakuntakaava 2:ssa (hyv. 17.5.2019, lainv. 1.7.2019) suunnittelualue on osoitettu **au**-alueeksi (aurinkoenergian tuotannon kehittämisen kohdealue).

**au** Merkinnällä osoitetaan merkittävät aurinkoenergian tuotantoon soveltuvat kohdealueet.

*Suunnittelumääräys: Suunnittelussa on kiinnitettävä erityistä huomiota laajamittaisen aurinkoenergiatuotannon kehittämiseen ja ajoittamiseen suhteessa alueen muuhun maankäyttöön. Suunnittelussa on otettava huomioon toteutettavien toimenpiteiden yhteensovittaminen kulttuuri-, maisema- ja luontoarvoihin sekä olemassa oleviin elinkeinoihin ja asutukseen.*

Lisäksi alue on osoitettu terminaalitoimintojen alueeksi (**tt**).

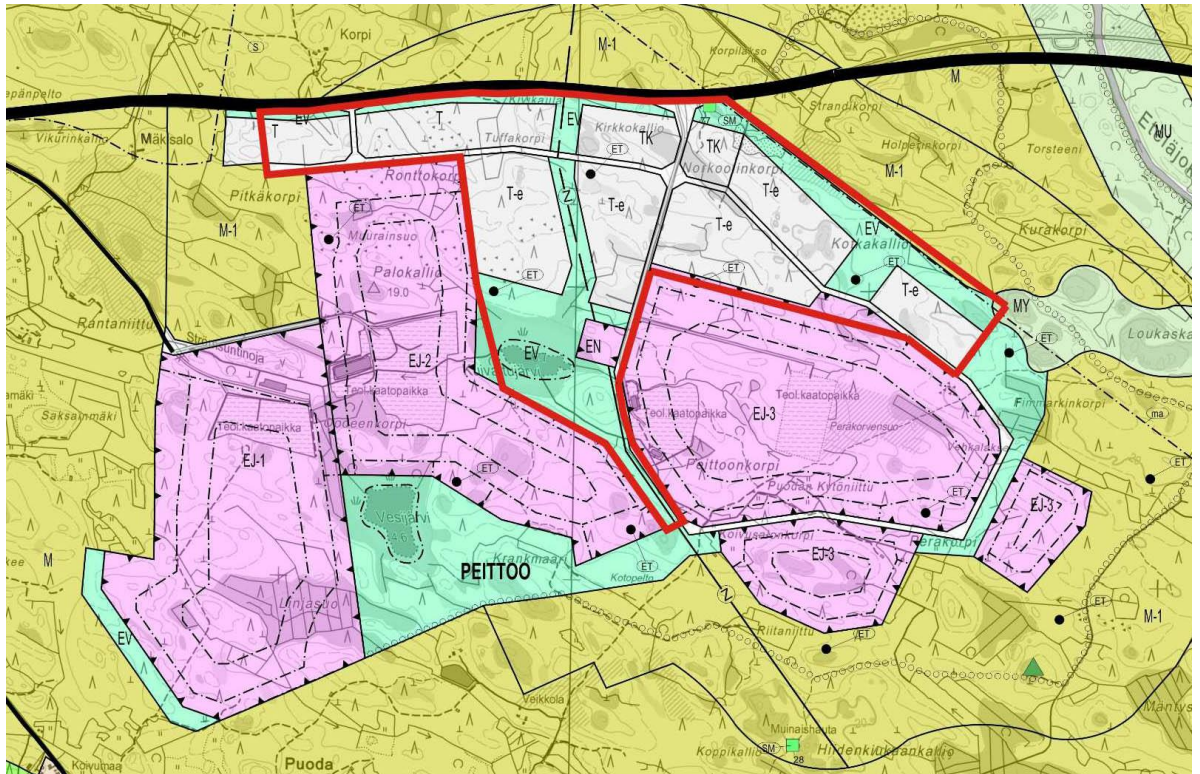
*Alueen suunnittelussa tulee kiinnittää erityistä huomiota liikenteellisten olosuhteiden järjestämiseen sekä huolehtia, että liikenteestä, varastoinnista tai muusta toiminnasta ei aiheudu viereisten alueiden ympäristölle, pohjavesialueille eikä asutukselle merkittäviä haitallisia vaikutuksia.*

Ahlaisten kulttuurimaisema on osoitettu valtakunnallisesti arvokkaaksi maisema-alueeksi (**vma**).

## **Yleiskaava**

Peittoon oikeusvaikutteisessa osayleiskaavassa (KV 1.10.2012) suunnittelualueen pääkäyttötarkoitus on teollisuus- ja varastorakennusten alue (T, TK, T-e). Suunnittelualueella on lisäksi osoitettu suojaviheralueeksi (EV), energiahuollon alueeksi (EN), jätteenkäsittelyalueiksi (EJ-2, EJ-3) sekä katualueeksi. Tuulivoimalat on osoitettu kohdemerkinnällä tv-1 ja tuulivoimaloiden suojavyöhykkeet merkinnällä sv. Alueen läpi on osoitettu etelä-pohjoissuuntainen 110 kV sähkövoimalinja osittain ohjeellisella ja osittain sitovalla sijaintimerkinnällä (z). Alueen koillisnurkasta on osoitettu yksittäinen muinaismuisto (sm, kohde n:o 77 Korpilaakson pronssikautinen hautapaikka). Kuivattujärvi, joka sijaitsee suunnittelualueen eteläosassa, on osoitettu alueen pintavesien varastointiin (ew). Kierrätyspuiston varsinaiset teollisuusjätteen läjitysalueet sijaitsevat alueen eteläpuolella, eivätkä ne sisälly suunnittelualueeseen. Ne on osayleiskaavassa osoitettu jätteenkäsittelyalueiksi merkinnöin EJ-1, EJ-2 ja EJ-3.

Yleiskaavassa on annettu teollisuus- ja varastoalueille rakennusten enimmäiskorkeuksia, jotka vaihtelevat 15-25 metrin välillä maanpinnasta mitattuna. Teollisuusalueiden rakentamistehokkuudeksi on osoitettu  $e=0.2$ . Rakennukset tulee T-alueilla sijoittaa 10-20 metrin etäisyydelle rakennuspaikan rajoista.



Ote osayleiskaavasta.

## Asemakaava

Suunnittelualue on asemakaavoittamaton.

## Muu lähtötietoaineisto

Peittoon kierrätyspuistoa ja tuulivoimapuistoa varten on laadittu 2000-luvulla useita YVA- ja ympäristöselvityksiä eri yritysten toimesta. Lisäksi Peittoon kierrätyspuiston kehittämistä varten on laadittu raportteja Porin kaupungin ja Prizztech Oy:n toimesta.

- TuuliWatti Oy, FCG Oy (2011): Porin Peittoon tuulivoimapuisto, YVA-selostus
- Ekokem-Palvelu Oy, Ramboll Finland Oy (2016): Porin teollisuusjätekeskuksen laajennus, YVA-selostus
- T:mi Esa Hankonen (2016): Ekokem-Palvelu Oy:n Porin Peittoon YVA-alueen liito-oravaselvitys 2016
- KVVY Kokemäenjoen vesistön vesiensuojeluyhdistys ry (2016): Peittoon teollisuuskaatopaikka-alueen yhteistarkkailuohjelma
- Fortum Environmental Construction, Ramboll Finland Oy (2017): Porin teollisuusjätekeskus, puhdistettujen jätevesien kuormitusvaikutukset ja riskiarviointi-päivitys
- Prizztech Oy, Raukola Tuula (2015): Peittoon kierrätyspuisto; kierrätys, teknologiat ja materiaalitehokkuus, hankkeen loppuraportti
- MAL-verkosto/Tampereen kaupunkiseudun kuntayhtymä (2018): Seudullisesti merkittävien bio- ja kiertotalousalueiden kehittäminen ja kaavoitus
- Ramboll Finland Oy (2018): Prizztech Oy, Peittoon pohjatutkimus, koekuoppatutkimusraportti



---

## Tonttijako ja -rekisteri

Suunnittelualueella ei ole tonttijakoa.

## Kunnallistekniikka

Suunnittelualueella on ainoastaan hulevesien johtamisjärjestelmä ja Fortumin yrityskohtainen vedenkäsittelyjärjestelmä. Varsinaista kunnallistekniikkaa ei ole.

## KAAVAN TAVOITTEET

Asemakaavassa suunnitellaan Peittoon kierrätyspuiston yritysalue, laajuudeltaan noin 1,4 neliökilometriä. Asemakaava muodostaa pohjan alueen infrastruktuurin (kadut, viemäri, vesijohto, voimajohto) suunnittelulle ja toteutukselle sekä tonttien luovuttamiselle alueelta. Asemakaavoituksen pohjaksi laaditaan tarvittaessa toiminnallisia ja kunnallisteknisiä yleissuunnitelmia.

## ARVIOITAVAT VAIKUTUKSET

Työssä arvioidaan asemakaavan vaikutukset mm:

- vaikutukset Porin saaristotiehen liittymien kohdalla ja ympäristössä
- vaikutukset alueen luontoon ja maisemaan
- syntyvän työpaikka-alueen terveellisyyteen (teollisuusjätteen läjityksessä syntyvä pöly ja tuulivoimaloiden melu) sekä kierrätyspuiston ympäristöluvitukseen
- hulevesien kertymiseen ja kulkeutumiseen

Arvioinneissa hyödynnetään alueelle aiemmin laadittuja selvityksiä ja raportteja. Aiempien selvitysten käyttökelpoisuus ja ajantasaisuus arvioidaan työn alussa. Tarvittaessa alueelle laaditaan uusi luonto- ja maisemaselvitys. Vaikutusten ollessa vähäisiä arvioinnin suorittaa pääasiassa kaavan laatija apunaan Porin kaupungin eri hallintokuntien ja laitosten asiantuntemus. Osalliset voivat esittää mielipiteensä arvioitavien vaikutusten riittävydestä.

## OSALLISET

- Suunnittelu- ja lähialueen maanomistajat ja asukkaat
- Suunnittelu- ja lähialueen yritykset ja yhteisöt
- Tekninen lautakunta
- Ympäristö- ja lupapalveluiden lautakunta
- Perusturvalautakunta
- Satakunnan Museo
- Satakunnan pelastuslaitos
- Pori Energia Oy Energiayksikkö
- Pori Energia Sähköverkot Oy
- Porin Vesi
- DNA Oy, Länsi-Suomi
- Satakuntaliitto
- Varsinais-Suomen ELY-keskus

---

## VUOROVAIKUTUS JA AIKATAULU

### Vireilletulo ja luonnosvaihe

Kaavahankkeen vireilletulosta ilmoitetaan kuulutuksella sanomalehdissä, kaupungin verkkosivuilla sekä kirjeellä osallisille. Samalla osallistumis- ja arviointisuunnitelma (OAS) julkistetaan. Kaavahankkeen aikana osalliset voivat esittää hanketta ja OAS:aa koskevia suullisia ja kirjallisia mielipiteitä kaupunkisuunnitteluun.

Asemakaavan muutoksesta järjestetään MRL 66 §:mukainen aloitusvaiheen viranomaisneuvottelu, jossa käydään läpi mm. kaavatyöhön liittyvät selvitystarpeet.

Mikäli osallinen katsoo, että esim. osallistumisen laajuus tai vaikutusten arviointi ei ole riittävä tai on puutteellinen, voi hän esittää asian tarkistamista ja korjaamista OAS:aan. Osallinen voi esittää myös pyynnön ympäristökeskukselle neuvottelun järjestämisestä osallisen, kunnan ja ELY-keskuksen kesken, jos neuvottelu kunnan kanssa ei tuota tulosta.

### Luonnosvaihe

Luonnosvaiheessa kaupunkisuunnittelu asettaa asemakaavan valmisteluaineiston nähtäväksi ja ilmoittaa nähtävilläolosta kuulutuksella paikallisissa lehdissä, kaupungin verkkosivuilla sekä kirjeellä osallisille. Luonnosvaiheen aikana osalliset voivat esittää suullisia tai kirjallisia mielipiteitä kaava-aineistosta.

### Ehdotusvaihe

Kaupunkisuunnittelu valmistelee asemakaavaehdotuksen huomioiden luonnosvaiheessa esitetyt mielipiteet. Kaupunginhallituksen käsittelyn jälkeen asemakaavaehdotus asetetaan nähtävälle vähintään 30 vrk:n ajaksi ja nähtävänäolosta ilmoitetaan kuulutuksella paikallisissa lehdissä sekä Porin kaupungin verkkosivuilla. Ehdotusvaiheessa järjestetään tarvittaessa toinen viranomaisneuvottelu.

Ehdotusvaiheen nähtävänäolon aikana osalliset voivat tehdä kirjallisia muistutuksia asemakaavaehdotuksesta. Ehdotuksesta pyydetään myös tarvittavat lausunnot. Muistutuksiin ja lausuntoihin laaditaan vastineet, jotka toimitetaan asianosaisille ja liitetään kaava-asiakirjoihin. Muistutusten ja lausuntojen perusteella tehdään myös tarvittavat korjaukset asemakaavaehdotukseen.

### Asemakaavaehdotuksen hyväksyminen

Asemakaavaehdotuksen hyväksyy kaupunginvaltuusto. Kaupunginvaltuuston päätöksestä on mahdollisuus tehdä valitus Turun hallinto-oikeuteen ja edelleen korkeimpaan hallinto-oikeuteen.

Asemakaavaehdotuksen valtuustokäsittelystä annetaan kirjallinen ilmoitus niille kunnan jäsenille sekä muistuttajille, jotka ovat ilmaisseet halukkuutensa ko. tiedon saamiseen. Valtuuston hyväksymispäätöksestä voi valittaa Turun hallinto-oikeuteen ja sen päätöksestä korkeimpaan hallinto-oikeuteen. Korkeimmalta hallinto-oikeudelta on haettava lupa valitusta varten, mikäli asemakaava on oikeusvaikutteisen yleiskaavan alueella ja hallinto-oikeuden asemakaavavalituksesta tekemä päätös ei ole muuttanut kaupunginvaltuuston päätöstä.



---

## Arvioitu aikataulu sekä osallistumis- ja vuorovaikutusmenetelmät

### Kaavamuutoksen arvioitu aikataulu

- Osallistumis- ja arviointisuunnitelma 2019
- Kuulutus vireilletulosta SK, SV, [www.pori.fi](http://www.pori.fi)
- Asemakaavaluonnos 2021
- Luonnosvaiheen nähtävilläolo vähintään 14 vrk
- Lisäselvitykset
- Luonnosvaiheen palautteen arviointi ja asemakaavan muutosehdotuksen valmistelu palautteen ja selvitysten pohjalta
- Kaavaehdotuksen käsittely, kaupunginhallitus
- Kuulutus ehdotusvaiheen nähtävänäolosta
- Ehdotusvaiheen nähtävänäolo 30 vrk, 2022
- Ehdotusvaiheen muistutusten ja lausuntojen arviointi
- Kaupunginhallitus esittää valtuustolle asemakaavaehdotuksen hyväksymistä
- Asemakaavamuutoksen hyväksyminen, kaupunginvaltuusto 2022.

Aikatauluarviota tarkistetaan, mikäli kaavaan kohdistuu muistutuksia ja valituksia tai muita vastaavia lisäselvityksiä vaativia seikkoja.

### PALAUTE JA YHTEYSTIEDOT

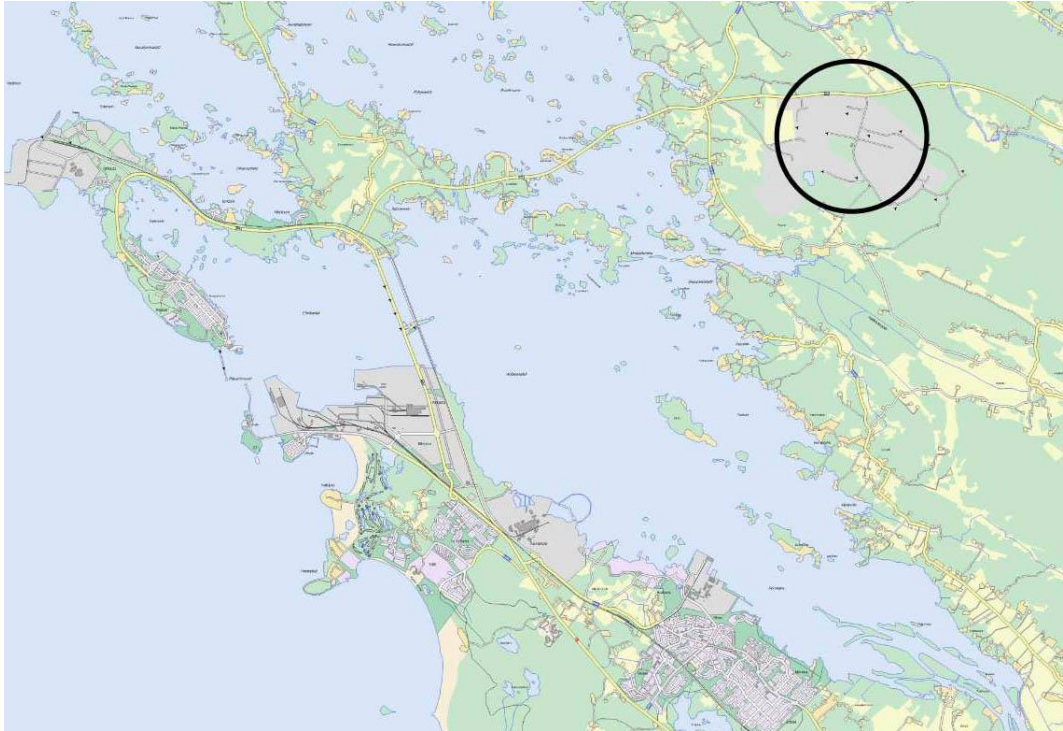
Lisätietoja osallistumis- ja arviointisuunnitelmasta ja kaavan valmistelusta antaa kaavan laatija, kaavoitusarkkitehti Mirko Laurinen, puh. 044 701 1604 tai kaupunkisuunnittelupäällikkö Risto Reipas, puh. 044 701 1609, käyntiosoite Yrjönkatu 6 B (palvelupiste Porina).

Palautetta tästä osallistumis- ja arviointisuunnitelmasta voi antaa kaavan laatijalle nähtävilläolon loppuun mennessä. Mielenpitoet voi esittää suullisesti ja kirjallisesti kaupunkisuunnitteluun osoitteeseen: Porin kaupunkisuunnittelu, PL 95, 28101 PORI tai sp. [kaupunkisuunnittelu@pori.fi](mailto:kaupunkisuunnittelu@pori.fi)

Porissa 8.4.2019, 19.11.2019, 9.6.2021

Mirko Laurinen  
kaavoitusarkkitehti

Risto Reipas  
Kaupunkisuunnittelupäällikkö



*Alueen sijainti*



*Suunnittelualuetta kesällä 2018.*