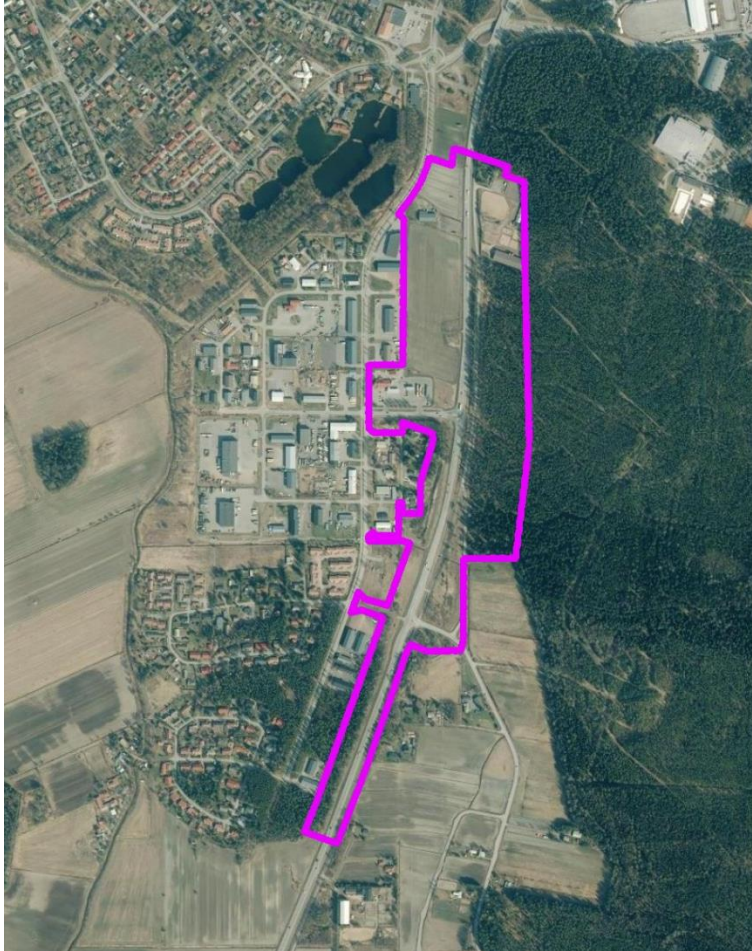

PORIN KAUPUNKI

ISOMÄEN (32.), TIILIRUUKIN (33.) JA LIIKASTENMÄEN (27.) ASEMAKAAVA JA ASEMAKAAVAN MUUTOS



LUONNOSVAIHE
ASEMAKAAVAN SELOSTUS

Päivämäärä

7.8.2020

Asemakaavan tunnus 609 1726

Asemakaavan diaari PRIDno- 2019-1336





SISÄLLYS

1	Perus- ja tunnistetiedot.....	3
1.1	Tunnistetiedot.....	3
1.2	Suunnittelualueen sijainti	5
1.3	Kaavan tarkoitus ja tavoitteet.....	6
1.4	Luettelo selostuksen liiteasiakirjoista.....	6
1.5	Luettelo muusta kaavaa koskevasta lähdemateriaalista.....	6
2	TIIVISTELMÄ.....	7
2.1	KAAVAPROSESSIN VAIHEET.....	7
2.1.1	Aloitusvaihe.....	7
2.1.2	Luonnosvaihe	7
2.1.3	Ehdotusvaihe.....	7
2.1.4	Hyväksymisvaihe.....	7
3	Lähtökohdat.....	8
3.1	Alueen yleiskuvaus	8
3.2	ALUEEN HISTORIA.....	10
3.3	Luonnonympäristö	10
3.3.1	Kasvillisuus ja eläimistö.....	10
3.3.2	Luonnonsuojelualueet ja kansallinen kaupunkipuisto.....	12
3.3.3	Maa- ja kallioperä	13
3.3.4	Pinta- ja pohjavedet.....	15
3.4	Rakennettu ympäristö	17
3.4.1	Väestö ja rakennuskanta.....	17
3.4.2	Yhdyskuntarakenne	18
3.4.3	Työpaikat, elinkeinotoiminta ja palvelut.....	19
3.4.4	Virkistyskäyttö	20
3.4.5	Liikenne	21
3.4.6	Valtatien parantaminen	22
3.4.7	Tekninen huolto.....	24
3.4.8	Ympäristöhäiriöt.....	25
3.4.9	Maanomistus.....	28
3.5	Maisema ja kulttuuriperintö	29
3.5.1	Maisema ja kaupunkikuva.....	29
3.5.2	Kulttuurimaisema-alueet	30
3.5.3	Rakennettu kulttuuriympäristö.....	30
3.5.4	Muinaismuistot.....	31
3.5.5	Kansallinen kaupunkipuisto.....	32
3.6	Suunnittelutilanne.....	32
3.6.1	Valtakunnalliset alueidenkäyttötavoitteet.....	32
3.6.2	Maakuntakaava	33



3.6.3	Yleiskaava	36
3.6.4	Asemakaava.....	38
3.6.5	Rakennusjärjestys.....	40
3.6.6	Pohjakartta	40
3.6.7	Tonttijaot.....	40
3.7	Selvitykset.....	40
4	Asemakaavan suunnittelun vaiheet.....	41
4.1	Asemakaavan suunnittelun tarve.....	41
4.2	Suunnittelun käynnistäminen ja sitä koskevat päätökset	41
4.3	Osallistuminen ja vuorovaikutus	42
4.3.1	Osalliset.....	42
4.3.2	Osallistuminen ja vuorovaikutusmenettelyt	42
4.3.3	Viranomaisyhteistyö	43
4.4	Asemakaavan tavoitteet	43
4.4.1	Lähtökohta-aineiston asettamat tavoitteet	44
4.4.2	Kaupungin asettamat tavoitteet.....	44
4.5	Asemakaavaratkaisun vaihtoehdot	44
5	Asemakaavan kuvaus	45
5.1	Kaavaratkaisu	45
5.1.1	Kaavaluonnos	45
5.2	Mitoitus.....	45
5.3	Kaavan suhde maakunta- ja yleiskaavaan	45
5.3.1	Suhde maakuntakaavaan	45
5.3.2	Suhde yleiskaavaan.....	46
5.4	Kaavamerkinnot ja – määräykset	46
5.4.1	Aluevaraukset.....	46
5.4.2	Muut alueet.....	46
5.4.3	Yleiset määräykset.....	46
5.5	Nimistö.....	47
6	Asemakaavan vaikutukset	47
6.1	Rakennettuun ympäristöön kohdistuvat vaikutukset	47
6.1.1	Vaikutukset yhdyskunta - ja kaupunkirakenteeseen	47
6.1.2	Vaikutukset maisemaan ja kaupunkikuvaan	48
6.1.3	Vaikutukset liikenteeseen	49
6.1.4	Ympäristöhäiriöt	49
6.1.5	Yhdyskuntatalouteen kohdistuvat vaikutukset	50
6.1.6	Kulttuuriperintöön kohdistuvat vaikutukset	50
6.1.7	Vaikutukset asumiseen ja väestön määrään	50
6.1.8	Vaikutukset elinympäristön laatuun, terveellisyteen ja turvallisuuteen	50
6.2	Luontoon ja luonnonympäristöön kohdistuvat vaikutukset.....	51
6.2.1	Vaikutukset kasvillisuuteen ja eläimistöön	51
6.2.2	Vaikutukset luonnonsuojelualueisiin ja kansalliseen kaupunkipuistoon	52
6.2.3	Vaikutukset virkistykseen.....	52



6.2.4	Vaikutukset maa- ja kallioperään	52
6.2.5	Vaikutukset pinta- ja pohjavesiin.....	53
6.2.6	Suunnittelutilanteeseen kohdistuvat vaikutukset	53
6.2.7	Rakentamisen luvanvaraisuus	53
7	Asemakaavan toteutus.....	54

LIITTEET

Asiakas	Porin kaupunki
Otsikko	Isomäen (32.), Tiiliruukin (33.) ja Liikastenmäen (27.) asemakaava ja asemakaavan muutos
Päiväys	7.8.2020
Työnumero	101013173
Laatinut	Ida Montell, Pihla Sillanpää, Soile Turkulainen, Antti Harju ja Leena Nurmiranta
Tarkastaja	Miia Nurminen-Piirainen

1 PERUS- JA TUNNISTETIEDOT

1.1 TUNNISTETIEDOT

Selostus koskee 7.8.2020 päivättyä asemakaavakarttaa.

Asemakaava koskee

Porin kaupungin tiloja RN:o 1:18, 16:4, 17:50, 17:97, 24:5, 24:9, 25:2, 25:4 ja 25:5 Rauman kylän tiloja RN:o 3:50, 3:58, 3:68, 3:83, 3:84, 3:102, 3:103, 5:207 ja 5:227 sekä maantietä.

Asemakaavan muutos koskee

Porin kaupungin Isomäen (32.) kaupunginosan yleisen tien aluetta, Tiiliruukin (33.) kaupunginosan kortteleita 13 ja 2 (osa) sekä puisto- ja katualuetta ja Liikastenmäen (27.) kaupunginosan katualuetta.

Asemakaavan muutoksella muodostuu

Porin kaupungin Isomäen (32.) kaupunginosan kortteli 5 sekä maa- ja metsätalousaluetta, yleisen tien aluetta ja lähivirkistysaluetta, Tiiliruukin (33.) kaupunginosan korttelit 2 (osa) ja 13 sekä katu-, puisto- ja suojaviheraluetta ja Liikastenmäen (27.) kaupunginosan katu- ja suojaviheraluetta.

Asemakaavan vireilletulo

Kaavamuutos on tullut vireille Porin kaupungin aloitteesta.



Kaavan nimi: Isomäen (32.), Tiiliruukin (33.) ja Liikastenmäen (27.) asemakaava ja asemakaavan muutos

Yhteystiedot:

Kaupunki:

Porin kaupunki

Asemakaava-arkkitehti
Risto Reipas
puh. 044 701 1609

Kaupunkisuunnittelupäällikkö
Mikko Nurminen
puh. 044 701 1601

Kaupunkisuunnittelun neuvonta
puh. 044 701 1608
Yrjönkatu 6 B

Porin kaupunkisuunnittelu,
PL 95, 28101 PORI
kaupunkisuunnittelu@pori.fi

Kaavaa laativa konsultti:

AFRY Finland Oy

Hatanpääkatu 1
33900 Tampere

Ida Montell

Maankäytön asiantuntija
etunimi.sukunimi(a)poyry.com
puh. 050 344 7230

Vireilletulo 11.3.2020

Luonnos nähtävillä 28.8.-25.9.2020

KH asettanut näht.

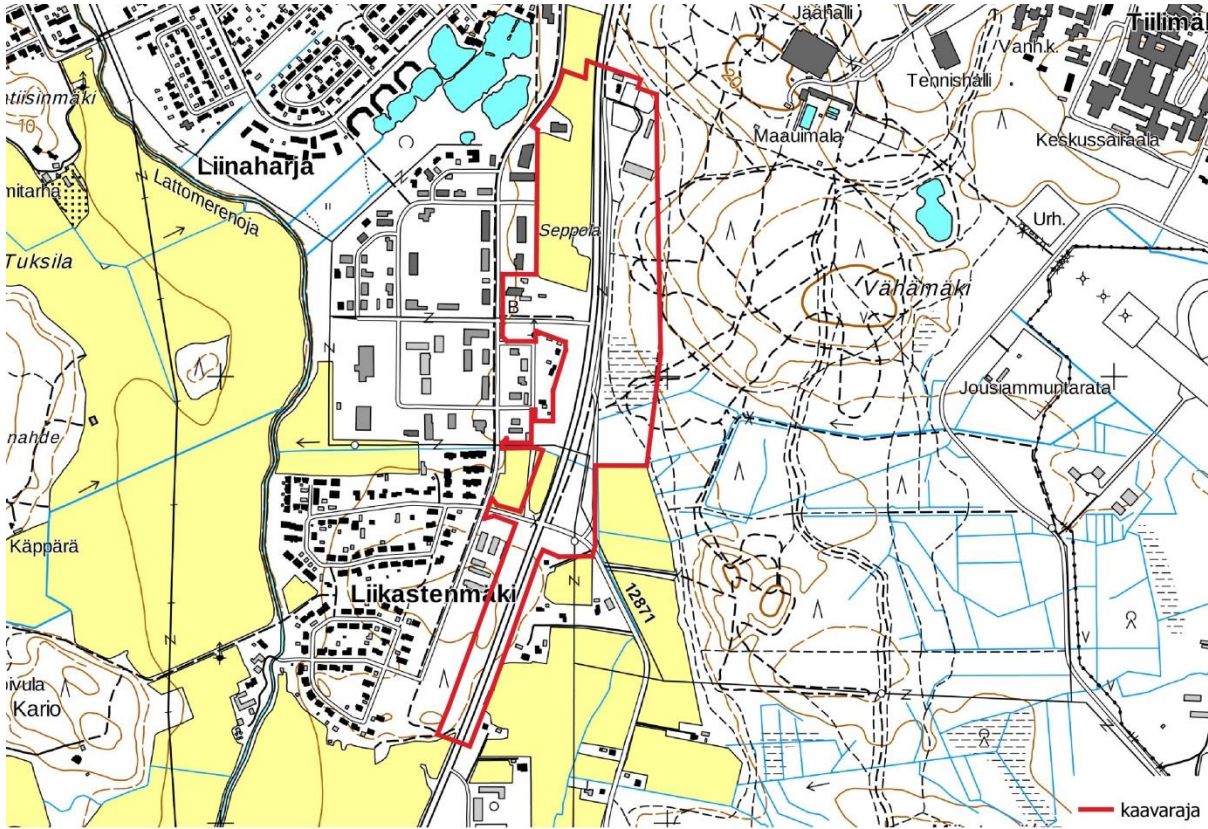
Ehdotus nähtävänä

KH/KV hyväksynyt

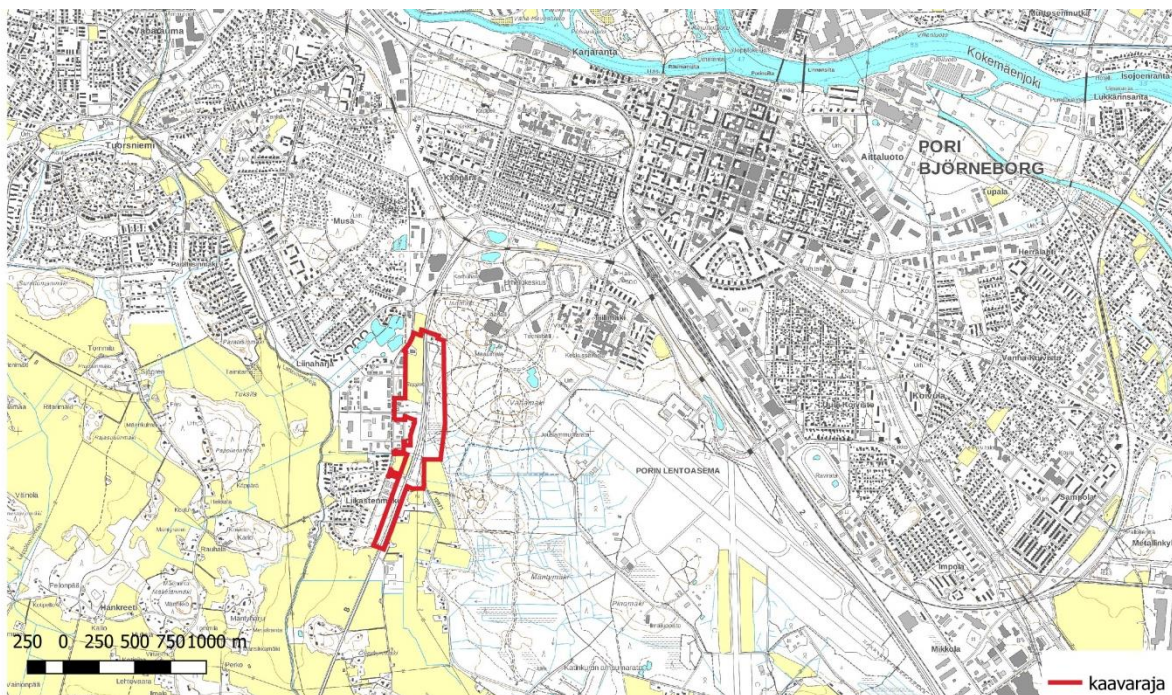
Lainvoimainen

1.2 SUUNNITTELUALUEEN SIIAJINTI

Asemakaavan ja asemakaavan muutoksen kohde sijoittuu valtatie 8 risteysalueelle Porin Tiiliruukin alueelle. Kaava-alue sijoittuu n. 2 kilometrin etäisyydelle Porin keskustan eteläpuolelle.



Kuva 1-1. Kaava-alue. (Lähde: Maanmittauslaitos 2020)



Kuva 1-2. Kaava-alueen sijainti suhteessa Porin keskustaan. (Lähde: Maanmittauslaitos 2020)

1.3 KAAVAN TARKOITUS JA TAVOITTEET

Tavoitteena on yhteen sovittaa kahden valtatieen kasvanut liikenne Porin ydinkeskustan laajentuneeseen maankäyttöön. Alueen liikennemäärän kasvuun varaudutaan kehittämällä alueen nykyistä liikenneverkkoa. Liikenteellisenä tavoitteena on helpottaa valtatielle 8 liittymistä ja siltä poistumista. Valmistuva Länsiväylä tulee kasvattamaan alueen liikennemääriä, jolloin toimivat yhteydet valtatielle ovat tärkeitä. Vt 8 parantamiseksi Tiiliruukin eritasoliittymän kohdalla on laadittu aluevaraussuunnitelma (26.2.2020).

Aluevaraussuunnitelma on laadittu kaavoituksen tueksi. Aluevaraussuunnitelmassa on selvitetty Tiiliruukin liittymän tilavaraus, joka valtatieen muuttamiseen nelikaistaiseksi keskikaidetieksi ja Tiiliruukin eritasoliittymän rakentamiseen tarvitaan. Aluevaraussuunnitelmalle ei ole tehty erillistä yleissuunnitelman käsittelymenettelyä vaan tien sijainti ja vaikutukset ratkaistaan kaavan käsittelyn ja hyväksymisen yhteydessä. Hankkeen suunnittelua jatketaan tiesuunnitelman laatimisella, kun tien sijainti ja vaikutukset on riittävästi ratkaistu oikeusvaikutteisessa asemakaavassa.

Tiesuunnitelman hyväksyminen edellyttää asemakaavan muutosta. Asemakaavatilannetta muutetaan vastaamaan aluevaraussuunnitelman mukaisia liikennejärjestelyjä, jolloin aluevaraussuunnitelmassa esitetyt tiealuerajat hyväksytään maankäyttö- ja rakennuslain nojalla kaavoituksen päätöksentekoon sisältyen. Asemakaavalla tutkitaan myös kevyen liikenteen yhteyksien jatkuvuuden turvaaminen ja melun suojaustarpeet sekä arvioidaan liikennejärjestelyjen muutoksesta aiheutuvia vaikutuksia. Kaavahanke on esitetty Porin kaupungin kaavoituskatsauksessa 2019–2021. Tavoite uudesta eritasoliittymästä on huomioitu sekä maakuntakaavassa että voimassa olevassa yleiskaavassa.

1.4 LUETTELO SELOSTUKSEN LIITEASIAKIRJOISTA

Liite 1. Osallistumis- ja arviointisuunnitelma

Liite 2. Tiiliruukin eritasoliittymän 3D-visualisointi aluevaraussuunnitelman vaihtoehtoista (AFRY Finland Oy, 2020)

Liite 3. Vastineraportti

Asemakaavan seurantalomake liitetään kaavan ehdotusvaiheessa

1.5 LUETTELO MUUSTA KAAVAA KOSKEVASTA LÄHDEMATERIAALISTA

- Valtatieen 8 parantaminen Tiiliruukin eritasoliittymän kohdalla Porissa, Aluevaraussuunnitelma (Pöyry Finland Oy, 2020)
- Porin metsän liito-oravaselvitys (Pöyry Finland Oy, 2019)
- Valtatieen 8 parantaminen Tiiliruukin eritasoliittymän kohdalla Porissa, Aluevaraussuunnitelma – Luontoselvitys (Pöyry Finland Oy, 2019)
- Alaruukintien ja Eteläväylän toimivuustarkastelu (AFRY Finland Oy, 2020)
- Kantakaupungin yleiskaava 2025. (Porin kaupunkisuunnittelu 8.11.2007. KV 10.12.2007)
- Maakuntakaava (Satakuntaliitto)
- Valtatieen 8 Tiiliruukin eritasoliittymän tilavaruksen esiselvitys (Pöyry Finland Oy, 2018)
- Viranomaisneuvottelun 28.5.2020 muistio. Muistio löytyy Porin kaupungin asianhallintajärjestelmästä.
- Mikkolan kaavahankkeiden kaupallinen selvitys (FCG 2019)

2 TIIVISTELMÄ

2.1 KAAVAPROSESSIN VAIHEET

2.1.1 Aloitusvaihe

Asemakaavan vireilletulosta on ilmoitettu kuulutuksella sanomalehdissä, kaupungin verkkosivuilla ja kirjeellä osallisille.

Osallistumis- ja arviointisuunnitelma on päivätty 25.2.2020, ja se on ollut nähtävillä 12.3. – 10.4.2020.

2.1.2 Luonnosvaihe

Lähtötietojen ja osallistumis- ja arviointisuunnitelmasta saadun palautteen pohjalta laadittiin asemakaavaluonnos.

Luonnos asetetaan julkisesti nähtäville vähintään 14 vrk:n ajaksi ja nähtävilläolosta ilmoitetaan kuulutuksella paikallisissa lehdissä, kaupungin verkkosivuilla sekä kirjeellä osallisille. Nähtävilläoloaikana osalliset voivat jättää asemakaavaehdotuksesta mielipiteitä ja viranomaisilta pyydetään tarvittavat lausunnot.

2.1.3 Ehdotusvaihe

Kaavaluonnoksesta saadun palautteen pohjalta laaditaan asemakaavaehdotus, jonka kaupunginhallitus hyväksyy ja asettaa julkisesti nähtäville vähintään 30 päivän ajaksi.

Nähtävilläoloaikana osalliset voivat jättää asemakaavaehdotuksesta kirjallisia muistutuksia ja viranomaisilta pyydetään tarvittavat lausunnot.

2.1.4 Hyväksymisvaihe

Asemakaavan hyväksyy Porin kaupunginvaltuusto. Kaavan hyväksymispäätöksestä voi valittaa Turun hallinto-oikeuteen ja edelleen korkeimpaan hallinto-oikeuteen.

Asemakaavan hyväksymisvaihe sijoittuu talveen 2020.

3 LÄHTÖKOHDAT

3.1 ALUEEN YLEISKUVAUS

Asemakaavan ja asemakaavan muutoksen kohde sijoittuu valtatie 8 risteysalueelle Porin Tiiliruukin alueelle. Asemakaava laaditaan valtatie 8 alueelle sekä sen ympäristöön uusien aluevaraus-suunnitelmassa osoitettujen tiejärjestelyiden vaatimalla laajuudella.

Kaava-alue sijoittuu n. 2 kilometrin etäisyydelle Porin keskustan eteläpuolelle. Alueella on paljon teollisuutta sekä Liikastenmäen asuntoalue. Valtatie itäpuolella on Porin kansallinen kaupunkipuisto.

Kaavoitettava alue käsittää noin 1600 metrin pituisen jakson valtatie 8 suuntaisesti Alaruukintien liittymäalueen molemmin puolin. Alue alkaa Pinomäentien eteläpuolelta ja päättyy Isomäentien risteysiltaan.

Kaava-alueen pinta-ala on noin 30 ha.



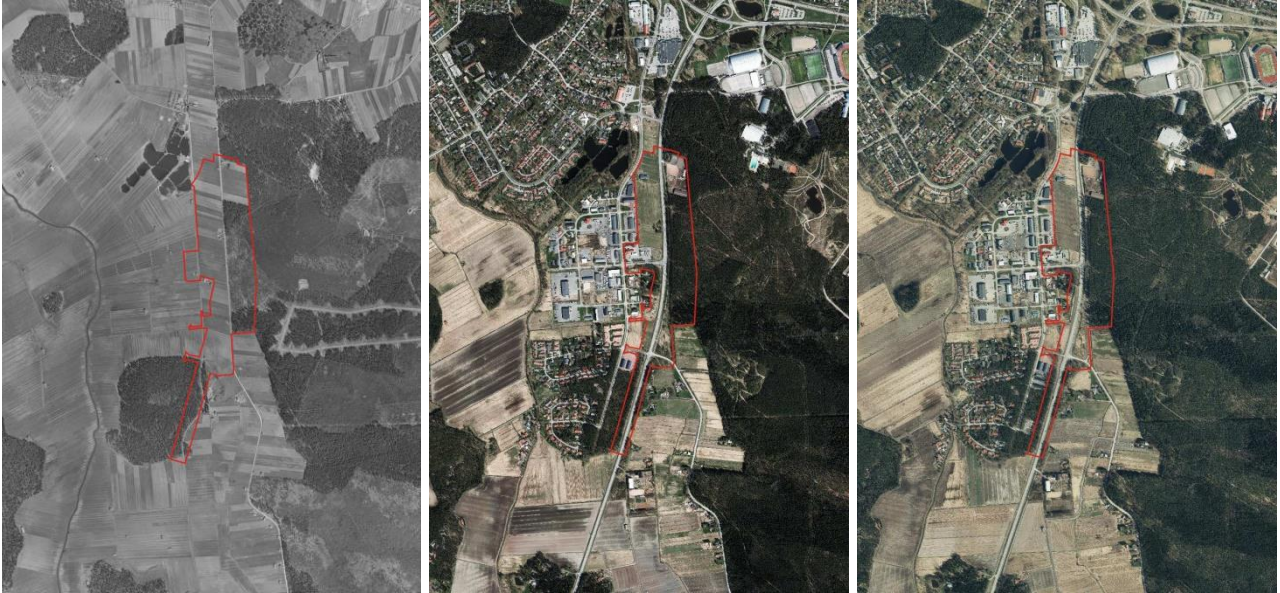
Kuva 3-1. Kaava-alueen rajaus ilmakuvalla (Lähde: Maanmittauslaitos 2020).



Kuva 3-2. Kaava-alueita. Yllä kuva Alaruukintien ja valtatie 8 risteysalueesta Eteläväylän suunnasta. Alla kuva Eteläväylän työpaikka-alueen ja valtatie 8 välisestä alueesta Alaruukintien suunnasta. (Lähde: AFRY, 2019)

3.2 ALUEEN HISTORIA

Tiiliruukin alue on muodostunut valtatie 8 kylkeen tien länsipuolelle. Alueen vanhin voimassa oleva asemakaava on vuodelta 1988.



Kuva 3-3. Ilmakuvia Kaava-alueelta. Vasemmalla ilmakuva vuodelta 1946, keskellä 2013 ja oikealla 2018. (Lähde: Porin kaupunki, 2019)

3.3 LUONNONYMPÄRISTÖ

3.3.1 Kasvillisuus ja eläimistö

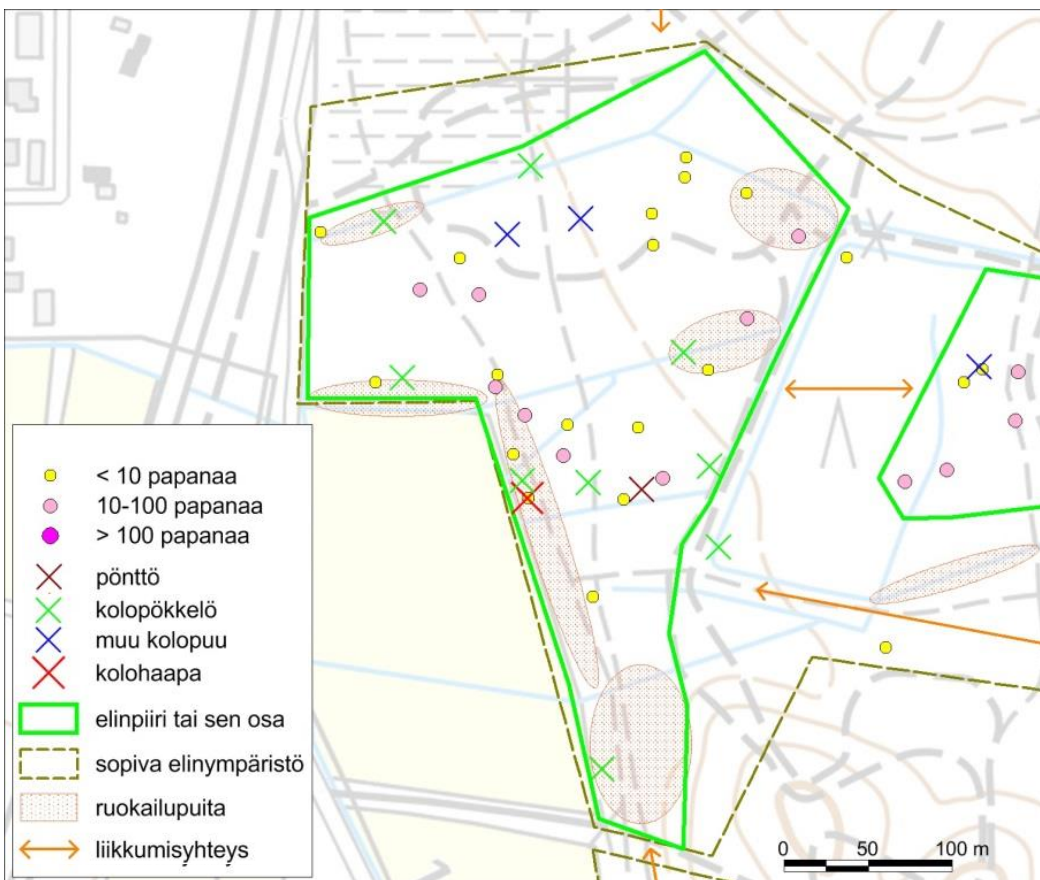
Pääosa kaava-alueesta on rakennettua ympäristöä valtatie 8 tiealueella ja sen lähiympäristössä. Lisäksi kaava-alueeseen sisältyvät kaistale reunametsää valtatie itäpuolella ja entinen pelto valtatie länsipuolella. Alueen luontoarvot on selvitetty aluevaraussuunnitelmaa varten vuonna 2018 (Pöyry Finland Oy 2019a). Tietoja on täydennetty koko itäpuolisen metsäalueen (Porin metsän) liito-oravaselvityksellä vuonna 2019 (Pöyry Finland Oy 2019b).

Pääosassa kaava-aluetta ei ole erityisiä luontoarvoja. Valtatie itäpuolella sijaitseva reunametsä on eteläisintä osaa lukuun ottamatta talousmetsänä hoidettua mäntyvaltaista kangasmetsää. Eteläisin osa on osa Vähämäen vanhan metsän alueesta, joka on tunnistettu luonnonhoito- ja käyttösuunnitelmassa erityisen arvokkaaksi suojelukohteeksi iäkkään puustonsa takia (Mikkola & Nukki 2006). Se on lehtomaista kangasta ja tuoretta lehtoa, jossa kasvaa järeää noin 150-vuotiasta kuusivaltaista metsää. Lahopuuta melko runsaasti. Metsikön kokonaispinta-ala on suunnitelman mukaan 3,9 hehtaaria.

Valtatie reunametsän eteläosasta löytyi liito-oravan papanoita sekä vuonna 2018 että vuonna 2019. Vuoden 2019 selvityksen perusteella alue on osa Vähämäen lounaispuolella sijaitsevaa noin 7 hehtaarin laajuista liito-oravaelinpiiriä. Koko elinpiirin alueelta löytyi vuonna 2019 liito-oravan papanoita noin 25 puun alta (kuva 3-4). Pääosa niistä oli järeitä kuusia, ja papanamäärä oli yleensä alle kymmenen tai korkeintaan muutamia kymmeniä. Lisäksi papanapuissa oli mukana pellonreunan haapoja ja muutamia raitoja. Mahdollisia pesäpuita metsäalueella ovat ainakin kaksi kolohapaa sekä kaksi mäntyä ja viisi harmaaleppäpököllä, joissa on koloja (kuva 3-4). Lisäksi yhdessä

linnunpöntössä suuaukko voisi sopia liito-oravalle. Minkään mahdollisen pesäpuun alla tai lähellä ei ollut papanoita erityisen runsaasti. Alueen keskiosassa havaittiin vuonna 2017 kahdessa kuudessa mahdolliset risupesät. Vuonna 2018 yhdessä keskiosan kuudessa havaittiin pieni risukasa, eikä sen arvioitu olevan liito-oravalle sopiva pesäpaikka.

Kaava-alueella sijaitseva noin 1,5 hehtaarin osa on elinpiirinä rajatun alueen länsireunaa. Sieltä löytyi papanoita vuonna 2019 viiden puun alta. Tilanne oli suurin piirtein sama edellisenä vuonna 2018. Mahdollisesti liito-oravalle pesäpuiksi sopivia puita ovat metsän tässä osassa 2–3 kolopökkelöä sekä kolo männynssä. Minkään kolopuun alla ei ollut papanoita. Liito-oraville ruokailuun sopivaa lehtipuustoa on peltoon rajoittuvalla eteläreunalla sekä ojan varressa pohjoisreunalla.



Kuva 3-4. Vähämäen lounaispuolen papana- ja pesäpuuhavainnot ja elinpiirirajaukset. (Lähde: Pöyry, 2019)

Vuosien 2018 ja 2019 selvitysten perusteella myös kaava-alueen pohjoispuolelle Isomäen länsiosaan sijoittuu liito-oravaelinpiiri. Elinpiiri rajoittuu kaava-alueen ulkopuolelle ja lähimmät papanapuut sijaitsevat kaava-alueen lähellä. Kaava-alueen kohdalla ei ole liito-oraville sopivaa liikkumisyhteyttä valtatie yli, sillä länsipuolella ei ole puustoisia yhteyksiä. Liito-orava kuuluu luontodirektiivin IV (a) liitteen lajeihin, joiden lisääntymis- ja levähdyspaikkojen hävittäminen ja heikentäminen on luonnonsuojelulain (49 §) perusteella kielletty. Vuoden 2019 uhanalaisuusarvioinnissa liito-orava arvioitiin vaarantuneeksi (VU) lajiksi (Hyvärinen ym. 2019).

Lepakkoselvityksessä kesällä 2018 kartoitettiin sekä valtatie reunametsä että Porin metsää laajemmalti. Valtatie reunametsässä tehtiin vain yksi havainto viiksisipiipalajista. Ylipäänsä lepakoita havaittiin Porin metsän alueella vain vähän. Yksittäiset seurantalaitteisiin tallentuneet havainnot koskivat pohjanlepakkoa ja viiksi-/isoviiksisipiipaa. Havaintojen perusteella alueen mitään osaa ei

voida pitää lepakoiden kannalta merkittävänä. Kesä 2018 oli hyvin kuiva, ja mahdollisesti kosteampana kesänä lepakoita liikkuu alueella ruokailemassa enemmän. Kaikki Suomessa tavattavat lepakkolajit kuuluvat luontodirektiivin IV (a) liitteen lajeihin.

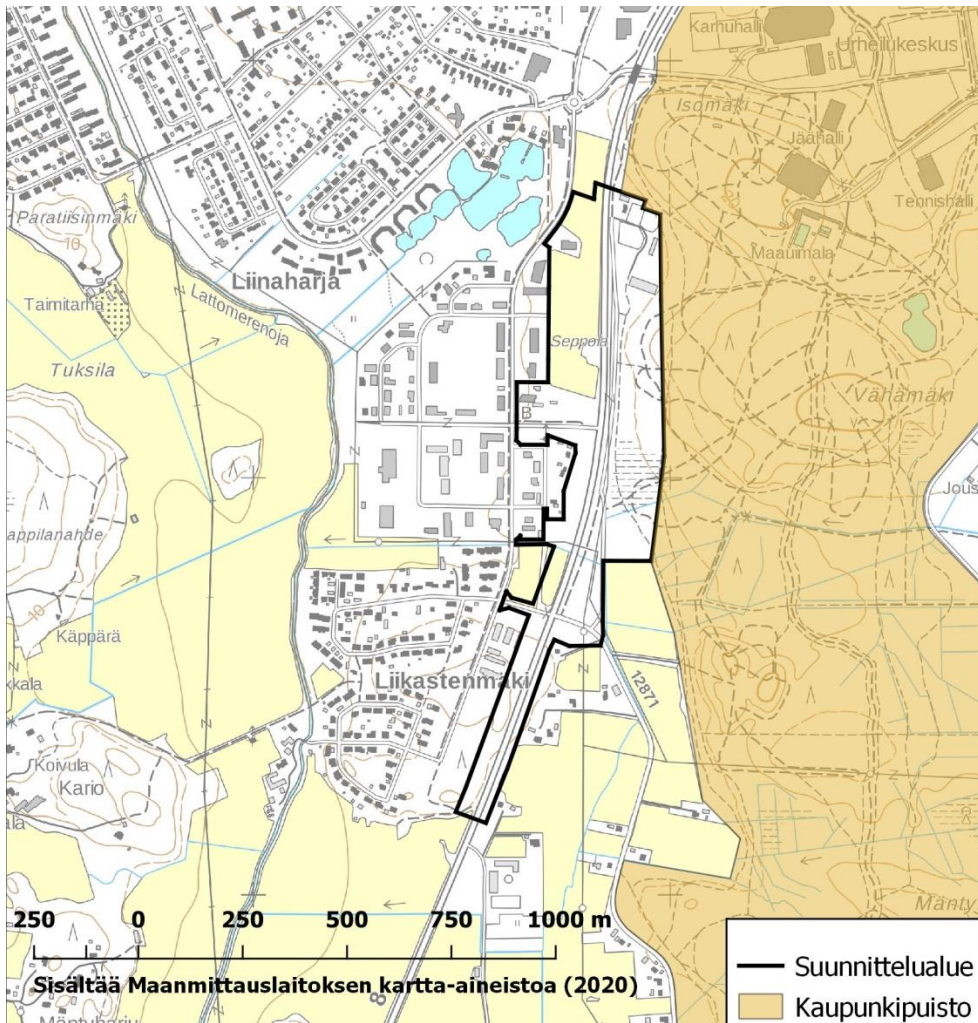
Kaava-alueelta ei ole tiedossa havaintoja muista uhanalaisista lajeista, eikä siellä arvioida olevan muille luontodirektiivin IV (a) liitteen lajeille sopivia elinympäristöjä.

3.3.2 Luonnonsuojelualueet ja kansallinen kaupunkipuisto

Kaava-alueella lähin luonnonsuojelualue, Ylikartanon luonnonsuojelualue (YSA022148), sijaitsee noin kolmen kilometrin päässä luoteispuolella. Lähimmät muut luonnonsuojelualueet, Natura 2000 – alueet ja valtakunnallisten luonnonsuojeluohjelmien kohteet sijaitsevat yli viiden kilometrin päässä (SYKE 2020).

Kaava-alue rajoittuu itäreunalla Porin metsänä tunnettuun metsäalueeseen, joka sisältyy lähes kokonaisuudessaan Porin kansalliseen kaupunkipuistoon. Kaava-alueella sijaitseva, valtatiehen 8 rajoittuva Porin metsän reuna jää kaupunkipuistorajauksen ulkopuolelle. Noin 300 hehtaarin laajuinen Porin metsän metsäalue on tärkeä lähivirkistysalue, jossa risteilee liikuntareittejä ja polkuja. Eri käyttömuotojen yhteensovittaminen Porin metsässä tehdään toteuttamalla monitavoitteista luonnonhoito- ja käyttösuunnitelmaa (Mikkola & Nukki 2006).

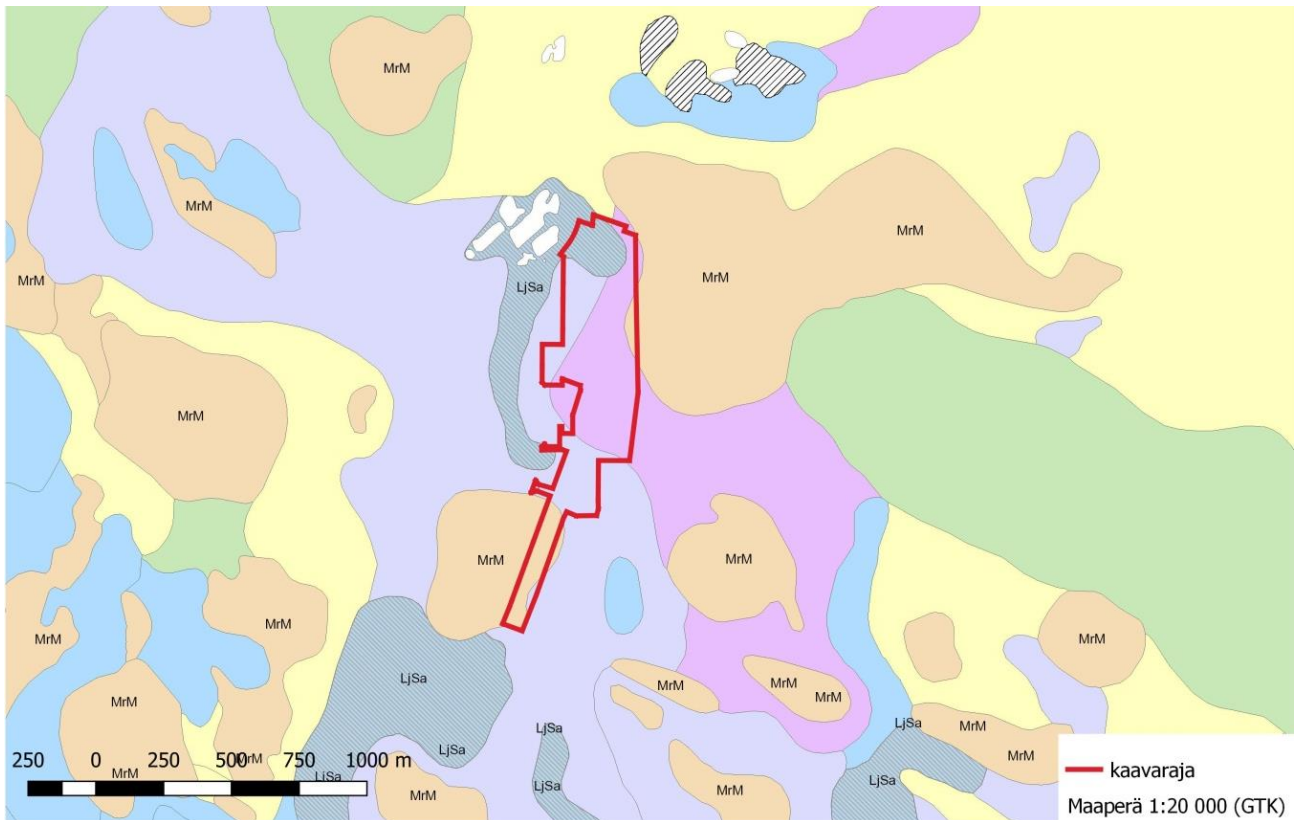
Porin kansallinen kaupunkipuisto perustettiin Porin kaupungin hakemuksesta ympäristöministeriön päätöksellä 6.5.2002. Maankäyttö- ja rakennuslain (68 §) mukaan kansallinen kaupunkipuisto voidaan perustaa ”kaupunkimaiseen ympäristöön kuuluvan alueen kulttuuri- tai luonnonmaiseen kauneuden, luonnon monimuotoisuuden, historiallisten ominaispiirteiden tai siihen liittyvien kaupunkikuvallisten, sosiaalisten, virkistysellisten tai muiden erityisten arvojen säilyttämiseksi ja hoitamiseksi”. Porin metsän ja urheilukeskuksen alueen lisäksi Porin kansalliseen kaupunkipuistoon kuuluu alueita kaupunkikeskustasta sekä Kokemäenjoen varresta luotojen alueelta.



Kuva 3-5. Kaupunkipuisto. Kaava-alueen raja on piirretty kuvaan mustalla.

3.3.3 Maa- ja kallioperä

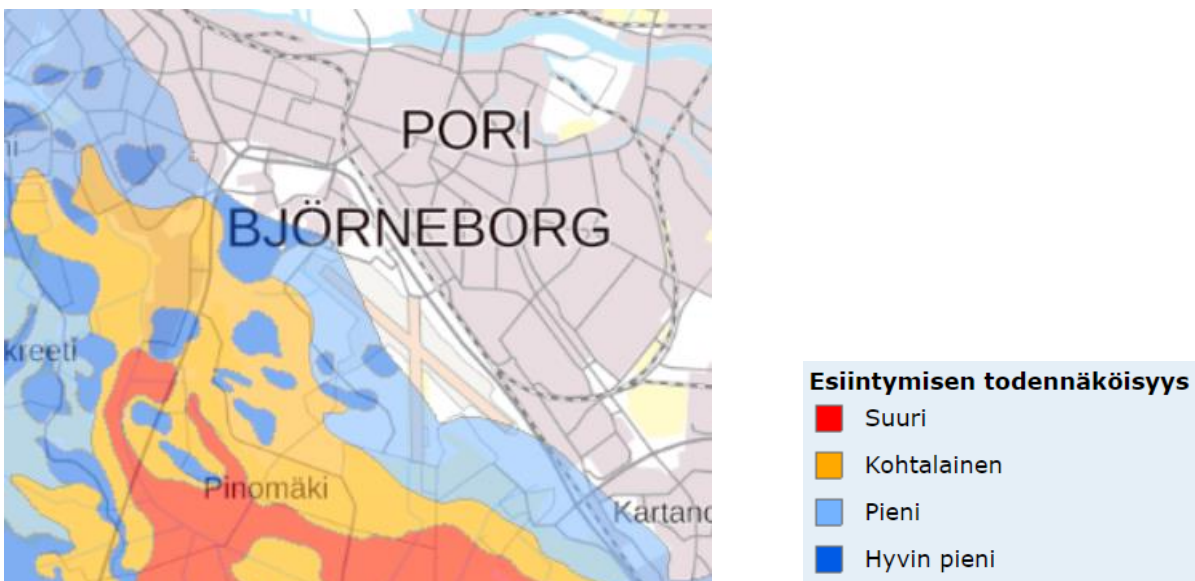
Kaava-alueen maaperä koostuu GTK:n maaperätietokannan mukaan pääosin hienosta hiedasta ja hiesusta. Aivan kaava-alueen pohjoisosassa on liejusavea ja etelässä hiekkamoreenia.



Kuva 3-6. Maaperäkartta (GTK). Kaava-alueen raja on piirretty kuvaan punaisella.

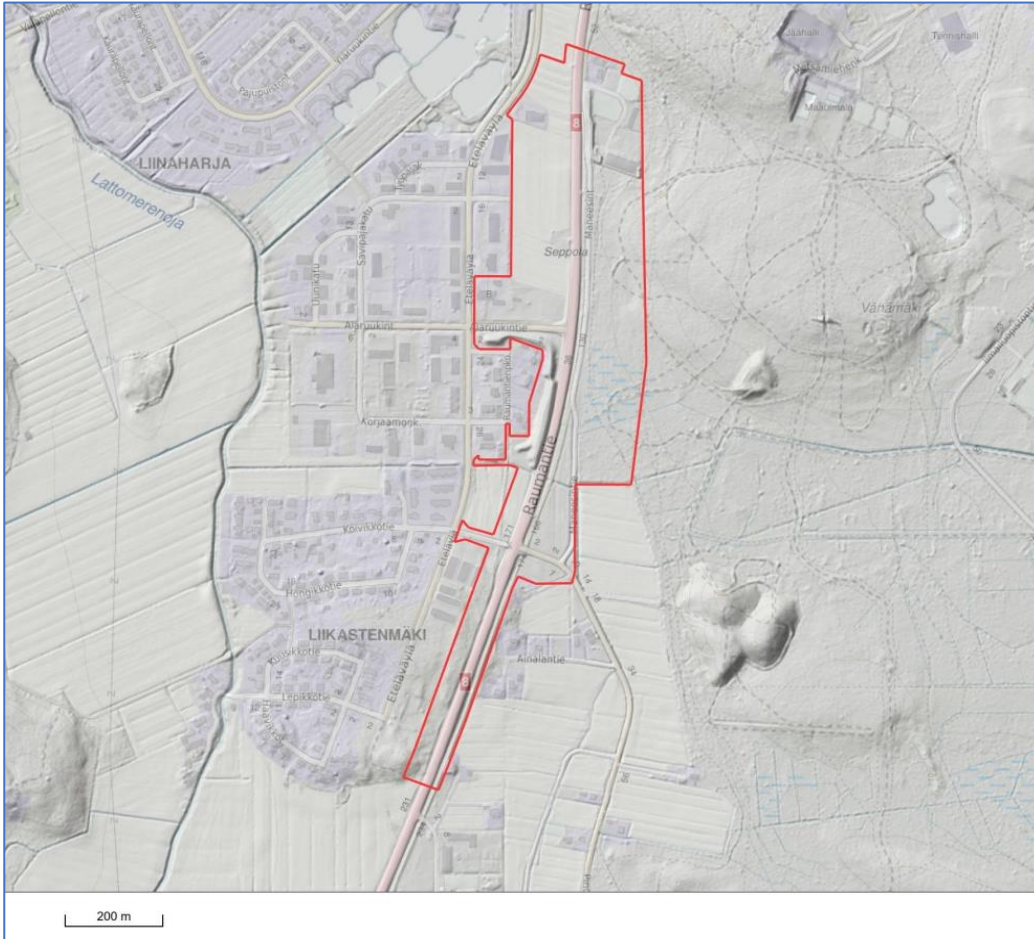
Valtakunnallisen Maaperän tilan (Matti) -tietojärjestelmä sisältää tietoja maa-alueista, joilla nykyisin tai aikaisemmin harjoitetusta toiminnasta on saattanut päästä maaperään haitallisia aineita ja alueista, jotka on tutkittu tai kunnostettu. Järjestelmän mukaan kaava-alueella sijaitsee yksi kohde nykyisen Nesteen huoltoaseman kohdalla.

Geologian tutkimuskeskuksen Happamat sulfaattimaat -tietokannan perusteella todennäköisyys happamien sulfaattimaiden esiintymiselle kaava-alueella on sen pohjoisosassa kohtalainen ja eteläosassa pieni.



Kuva 3-7. Happamien sulfaattimaiden esiintymisen todennäköisyys (Lähde: GTK 2020).

Maa- ja kalliopinnan korkeusvaihtelut on esitetty oheisessa rinnevarjostuskuvassa, josta on havaittavissa kaava-alueen tasaisuus. Alueen eteläosassa kohoaa loivasti Liikastenmäki ja kaava-alueen itäpuolella Vähämäki ja Isomäki.



Kuva 3-8. Kaava-alueen ja lähiympäristön korkeusvaihtelut. Sisältää Maanmittauslaitoksen aineistoa.

3.3.4 Pinta- ja pohjavedet

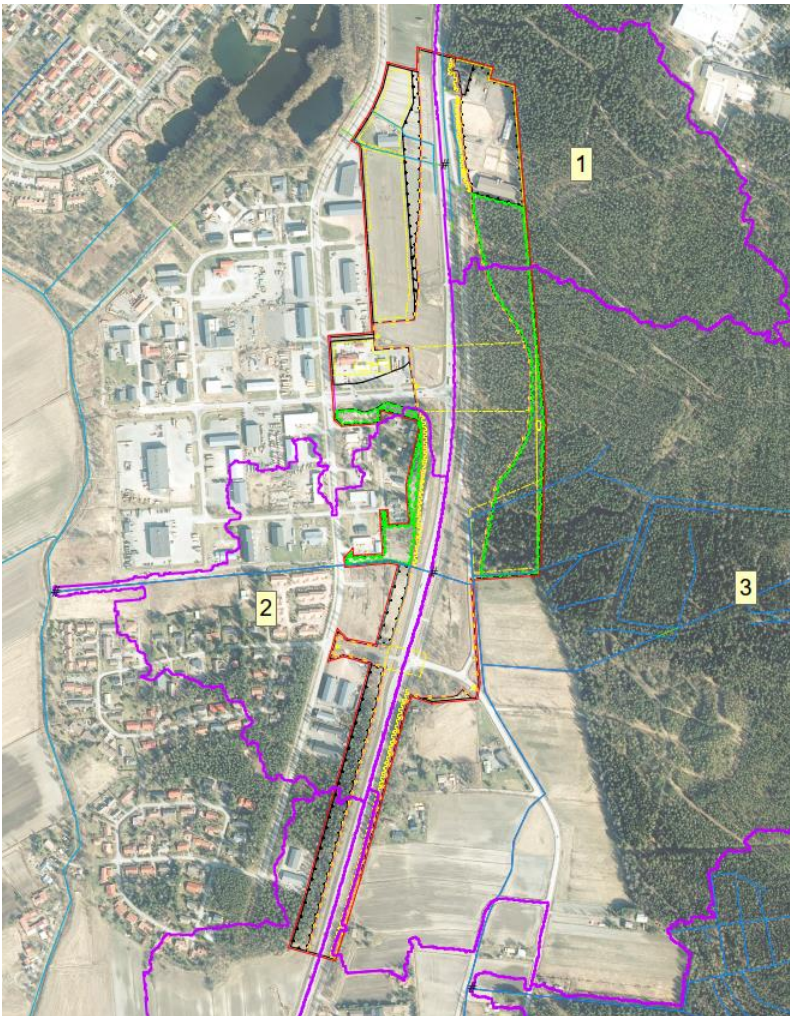
Kaava-alue sijaitsee Suntinojan valuma-alueella, joka kuuluu Kokemäenjoen päävesistöön. Alueella on kaksi Raumantien alituspistettä kaavan pohjois- ja keskiosissa.

Pohjoisemman alituspisteen (Kuva 3-9, Valuma-alue 1) valuma-alue on noin 25 ha, josta suurin osa on metsää. Nykyinen rumpu kuivattaa metsän ja Porin ratsastajien tilan lisäksi myös Raumantien Poriin johtavan kaistan vesiä noin 600 m matkalta. Raumantien alittavan rummun laskuoja johtaa länteen kohti Suntinojaa.

Keskiosassa sijaitseva (Kuva 3-9, Valuma-alue 3) Raumantien alitus on valuma-alueeltaan pohjoista valuma-aluetta huomattavasti suurempi, ollen noin 120 ha. Valuma-alue on pääasiassa metsää sekä peltoa, mutta siihen johtuu karttatarkastelun perusteella myös jonkin verran Porin lentoaseman hulevesiä. Alitukseen johtuu lisäksi Raumantien Poriin johtavan kaistan hulevesiä noin 900 m matkalta. Alituksen laskuoja johtaa länteen kohti Suntinojaa, alittaen matkalla Eteläväylän. Laskuoja (Kuva 3-9, Valuma-alue 2) kulkee Tiiliruukin ja Liikastenmäen kaupunginosien rajalla, teollisuus- ja asuinalueiden välissä. Ojaa on myös maastomallin ja ilmakuvien perusteella putkitettu noin 150 metrin matkalta Eteläväylän länsipuolelta. Kaupungin pohjakartan perusteella alueella

olisi kuitenkin edelleen oja. Ojan varrella olevilla kiinteistöillä on havaittu tulvaongelmia, jotka saattavat johtua laskuojan vajaasta kapasiteetista. Oja ei ole meriveden vaikutusalueella. Maastomallin perusteella ojassa ei havaittu selvää syytä huonolle kapasiteetille. Ilmakuvien ja Google Street View havaintojen perusteella oja on kesäisin sankan kasvuston peittämä, joka voi selittää heikkoa kapasiteettia. Toinen mahdollinen syy voi olla putkitetun osuuden heikko kapasiteetti. Purkureitin toimintaa ei tarkistettu maastossa.

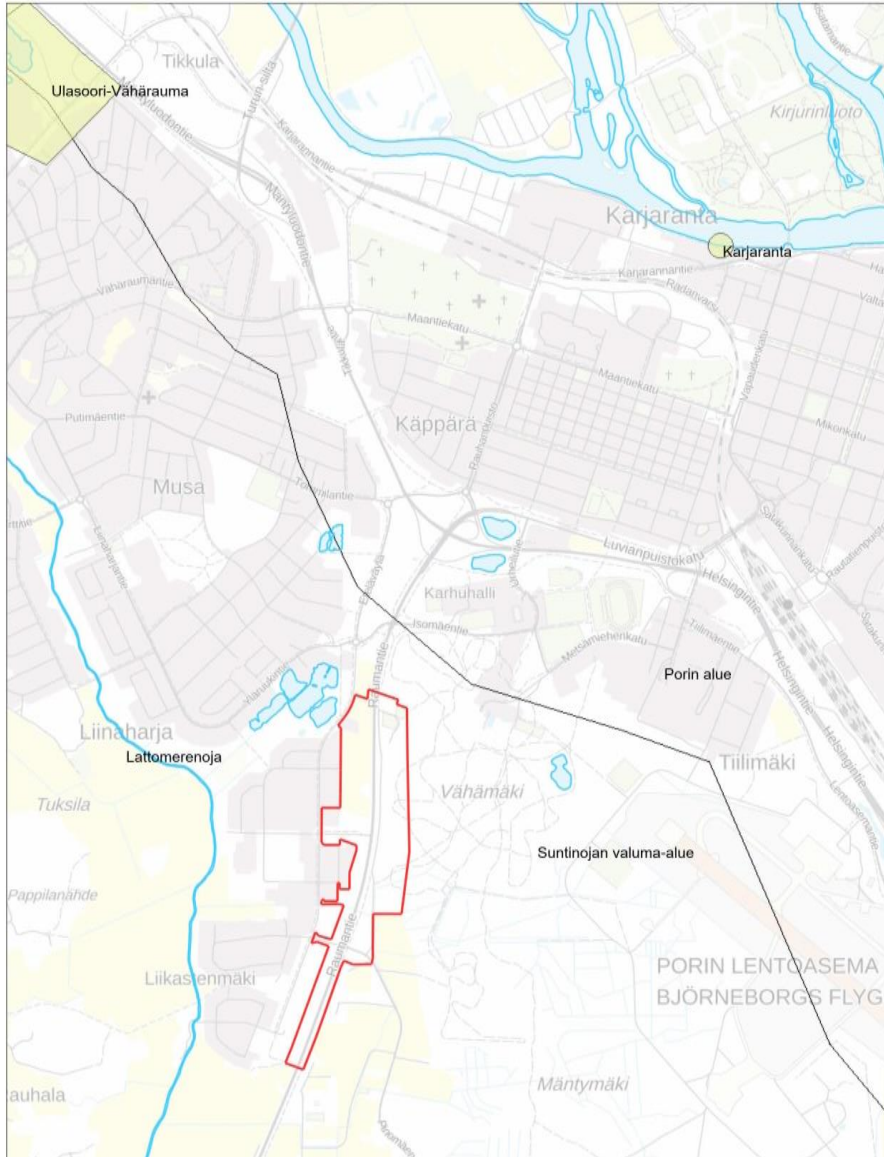
Kaava-alueella oleville hulevesien pääreiteille (pohjois- ja keskiosan reitit) tulee varata kaavaan reitti kuivatuksen turvaamiseksi.



Kuva 3-9. Valuma-alueet, niiden purkupisteet ja ojien sekä rumpujen sijainnit kaava-alueella. (AFRY 2020. Sisältää Maanmittauslaitoksen aineistoa.)

Kaava-alue sijaitsee reilun 2 kilometrin etäisyydellä Kokemäenjoesta. Kaava-aluetta lähimmät luokitellut pohjavesialueet ovat Karjanranta ja Ullasoori-Vähärauma, jotka molemmat sijaitsevat usean kilometrin etäisyydellä.

Kaava-alue sisältyy merkittävään tulvariskialueeseen (vesistötulva, meritulva, jääpato, hyhydepato, ELY 2019).



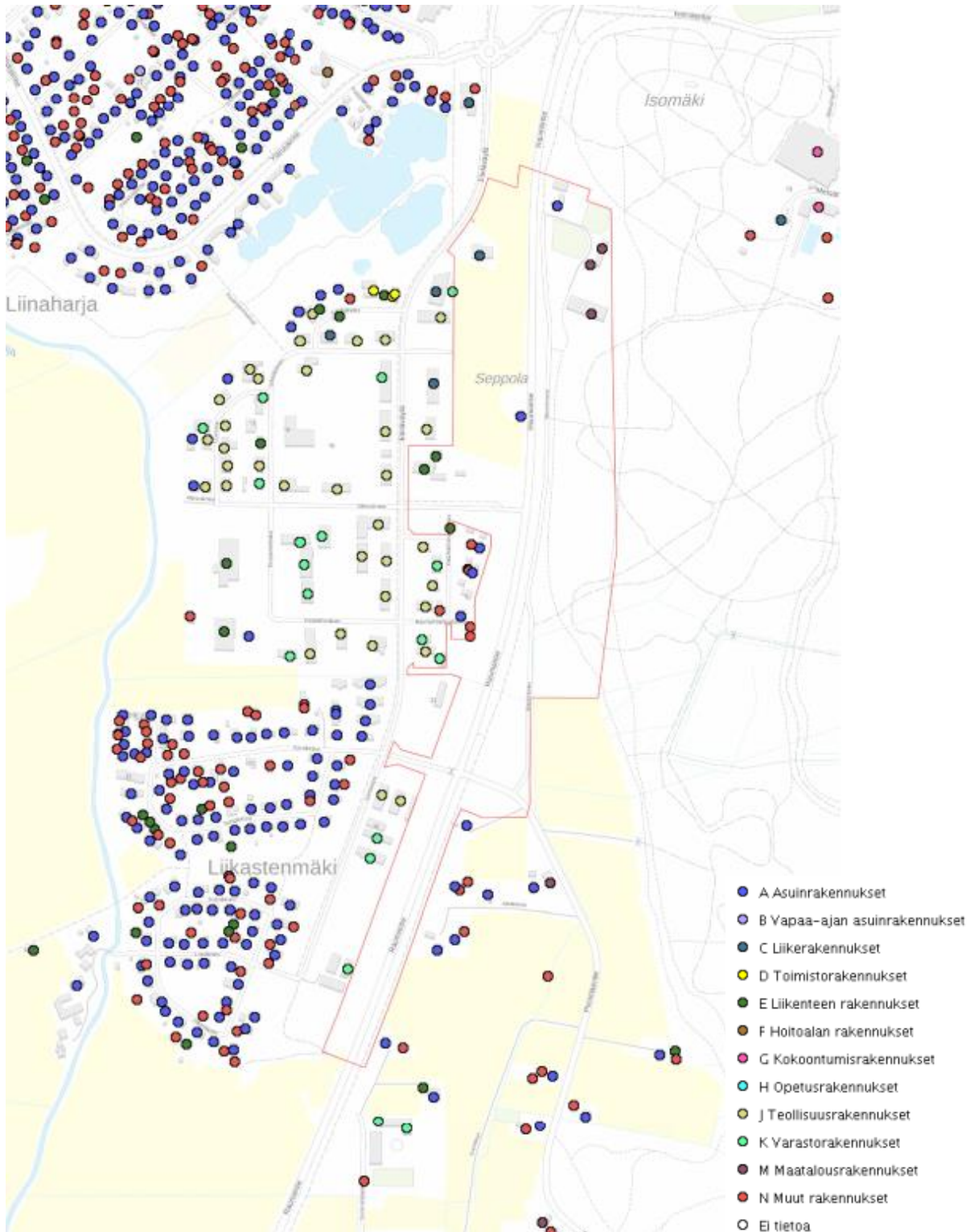
Kuva 3-10. Kaava-alueen lähiympäristön pinta- ja pohjavedet. (Sisältää Maanmittauslaitoksen ja Suomen Ympäristökeskuksen aineistoa)

3.4 RAKENNETTU YMPÄRISTÖ

3.4.1 Väestö ja rakennuskanta

Valtatien länsipuolella on Tiiliruukin yritysalue, jossa sijaitsee liike- ja teollisuuskiinteistöjä. Kaava-alueen pohjoispäässä on hevostalli ja sen pohjoispuolella yksi asuinrakennus.

Alaruukintien eteläpuolelle sijoittuu muutama omakotitalo. Kaava-alueen kaakkoispuolella, Pinomäentien varrella, on haja-asutusta. Tiiliruukin alueen välittömässä läheisyydessä, sen länsipuolella on Liikastenmäen asuinalue ja luoteispuolella Liinaharjan asuinalue.

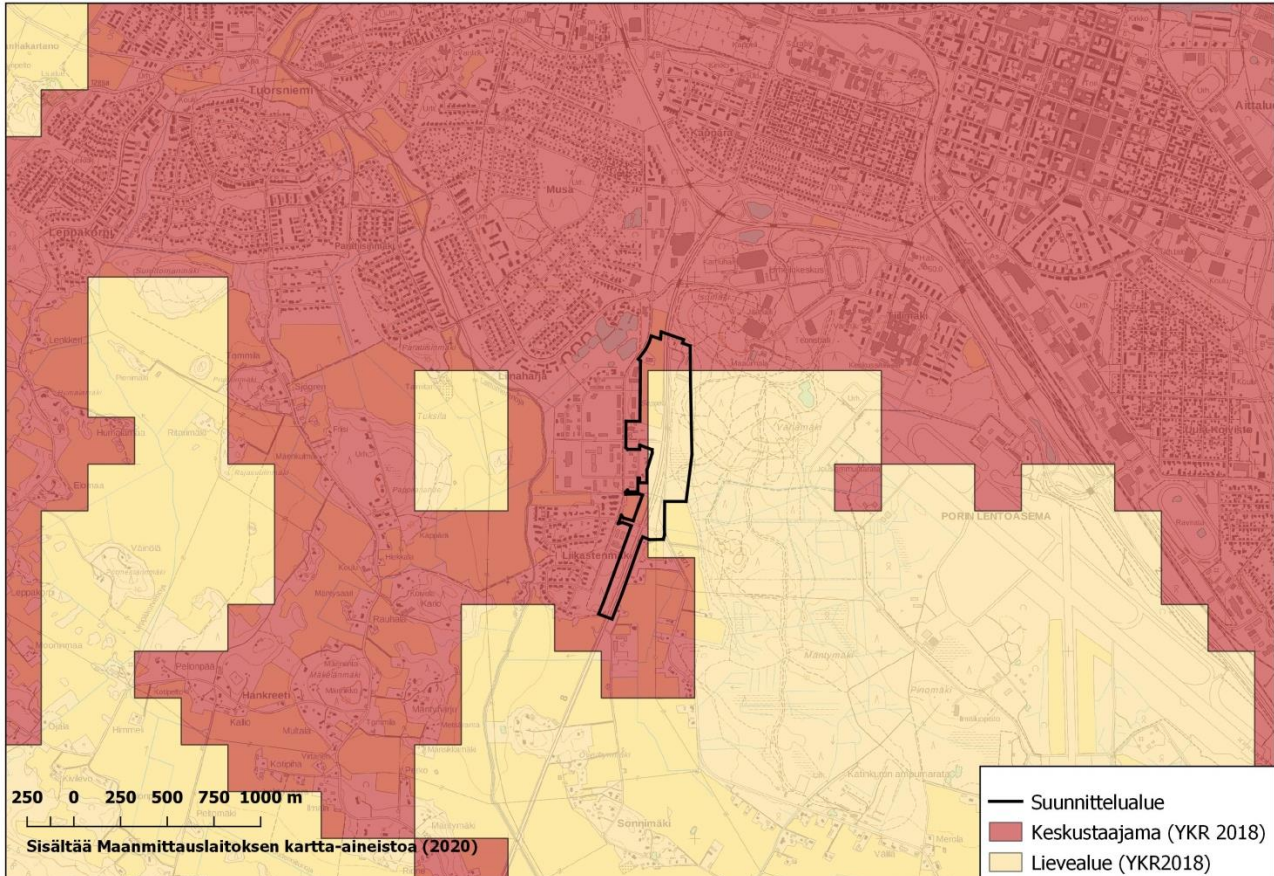


Kuva 3-11. Asuin- ja lomarakennukset sekä muut rakennukset kaava-alueella ja sen ympäristössä (Liiteri-tietopalvelu 2020).

3.4.2 Yhdyskuntarakenne

Alue on valtakunnallisessa yhdyskuntarakenteen seurannan aineistossa (YKR) kaupunkikeskuksen keskustaajamaa ja sitä ympäröivää lievealuetta, joka on haja-asutusaluetta. YKR:n aineistossa kes-

kustaaajamia ovat sellaiset taajamat, joissa väestömäärä on yli 15 000 ja taajama ei ole kaupunki-seudun lähitaajama. Lievealue on kaupunkiseudulle muodostuva yhtenäinen alue, joka ulottuu viiden kilometrin päähän keskustaajaman ulkoreunasta ja kolmen kilometrin päähän kaupunkiseudun lähitaajaman ulkoreunasta. Lievealueeseen eivät kuulu vesistöt, Suomen rajojen ulkopuoliset alueet, eivätkä kaupunkiseutujen ulkopuoliset taajama-alueet.

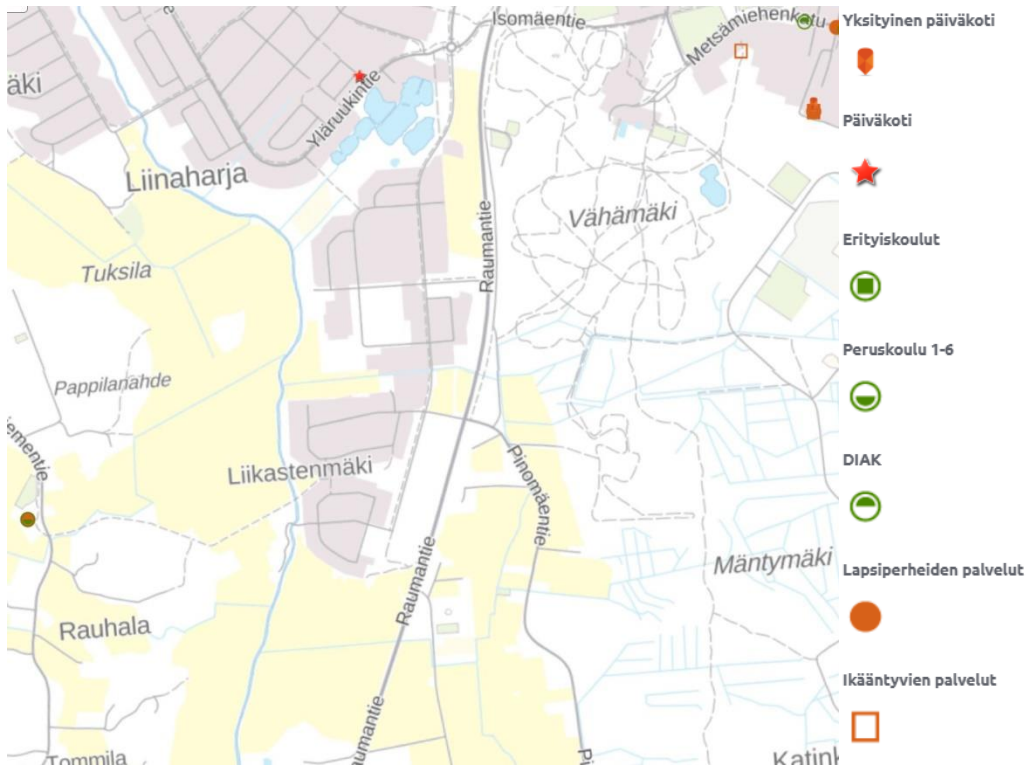


Kuva 3-12. YKR-luokitus kaava-alueen ympäristössä. (Syke 2020)

3.4.3 Työpaikat, elinkeinotoiminta ja palvelut

Kaava-alueen keskiosaan sijoittuu Nesteen huoltoasema ja pohjoisosaan polkupyöräliike. Huoltoaseman ja pyöräliikkeen väliin jäävä alue on alueen voimassa olevassa asemakaavassa osoitettu liike- ja toimistorakennusten korttelialueeksi, mutta alue ei ole rakentunut. Kaava-alue rajautuu Tiiliruukin yritysalueeseen, jossa sijaitsee erilaisia liikeyrityksiä sekä pienteollisuutta. Alueen toimijoihin kuuluu muun muassa Porin kierrätyskeskus, automaalaamo ja varaosamyyntiä sekä autokorjaamo.

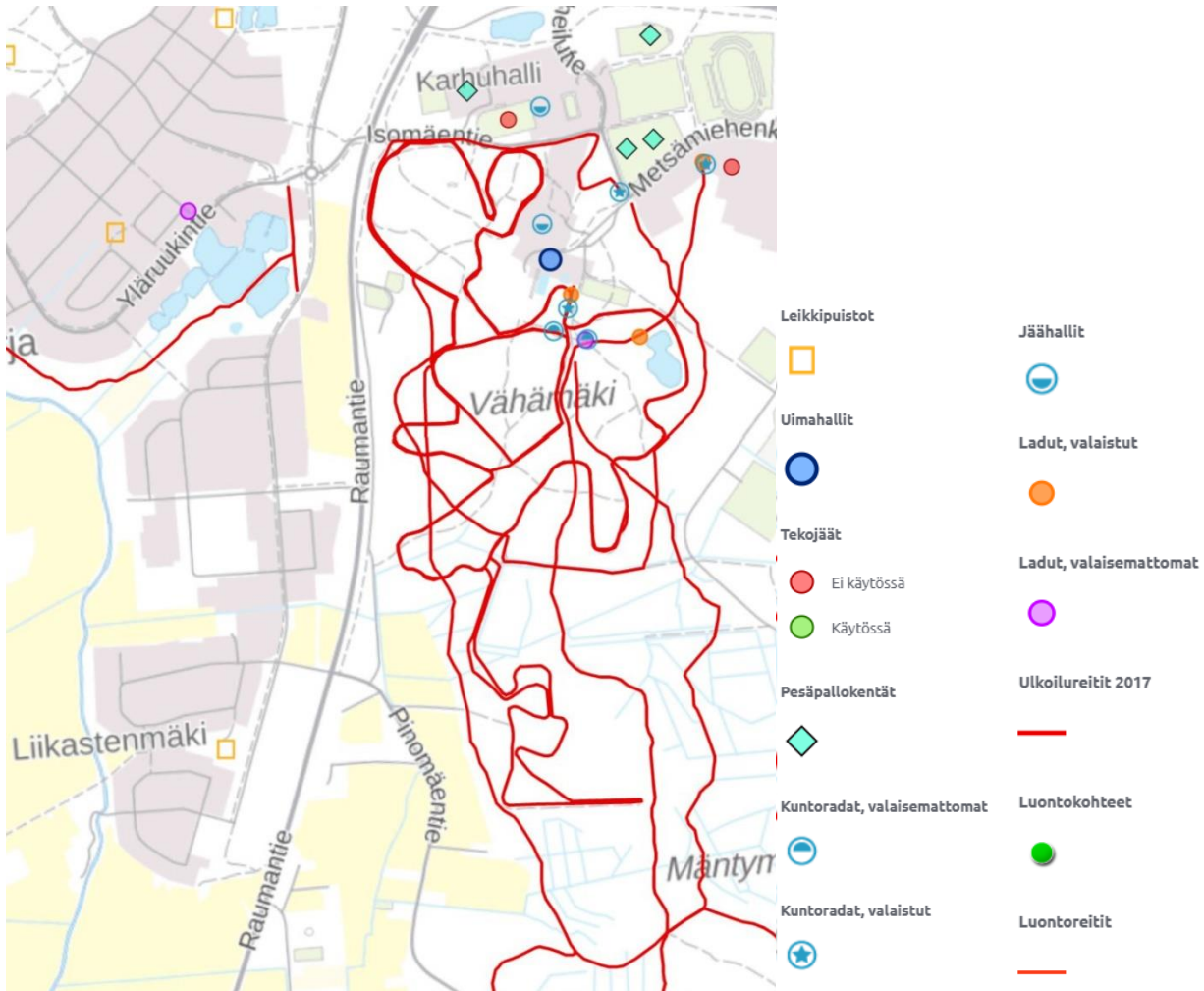
Kaava-alueella ei sijaitse julkisia palveluita. Lähin päiväkotitoiminta sijaitsee Liinaharjan alueella, kaava-alueesta alle kilometri pohjoiseen. Lähin peruskoulu, Tuorsniemen koulu, sijaitsee kaava-alueen länsipuolella reilun kilometrin etäisyydellä. Tiilimäen alueella sijaitsee seuraavaksi lähimmät koulu- ja päiväkotipalvelut. Alueelle on matkaa kaava-alueelta noin 1,5 kilometriä.



Kuva 3-13. Julkiset palvelut lähialueella. (Lähde: Porin kaupunki 2020)

3.4.4 Virkistyskäyttö

Kaava-alueella sijaitsee pohjoisosassa ratsastuskoulu. Alueelle ei sijoitu muita virkistysalueita tai -palveluita. Kaava-alueeseen rajautuva Porin metsä on seudullisesti merkittävä virkistysalue, jossa on kattava ulkoilureitistö. Vähämäen alueella sijaitseva Isomäen urheilupuisto on verrattain lähellä ja sijoittuu kaava-alueesta koilliseen. Siellä on kattavat virkistys- ja liikuntapalvelut mm. jäähalli ja tennishalli.



Kuva 3-14. Virkistyspalvelut lähialueella. (Lähde: Porin kaupunki 2020)

3.4.5 Liikenne

Valtatie 8 on Turusta Liminkaan johtava valtatie, joka kuuluu Suomen päätieverkkoon, ja on yksi tärkeimmistä tavaraliikenteen yhteyksistä Lounais-Suomessa. Valtatie 8 on kaava-alueella osa Eurooppatietä E8, EU:n TEN-T kattavaa verkkoa ja Liikenneviraston määrittelemää raskaan liikenteen runkoyhteyttä sekä liikenne- ja viestintäministeriön asetuksen mukainen maanteiden palvelutasoluokan 1 mukainen pääväylä. Lisäksi valtatie 8 on osa suurten erikoiskuljetusten verkkoa (SEKV).

Kaava-alueen kohdalla valtatie 8 muodostaa alueen tieverkon rungon, johon muu tieverkko tukeutuu. Siihen liittyy yhdystie Pinomäentie (12871) ja Alaruukintie, joka tulee liittymään rakennettavaan Porin pääkatuyhteyteen, Länsiväylään. Lisäksi alueella on nykyisin muutamia maatalousliittymiä.

Nopeusrajoitus valtatiellä 8 on 60 km/h kaava-alueen kohdalla.



Nykyiset keskimääräiset arkivuorokauden liikennemäärät (KAVL) valtatiellä 8 ovat:

- Alaruukintien ja Pinomäentien välillä ovat n. 11600 ajoneuvoa vuorokaudessa. (KVL 10586, KVLRAS 1172)
- Alaruukintien ja Isomäen risteyssillan välillä n. 12900 ajoneuvoa vuorokaudessa. (KVL 11239, KVLRAS 1254)
- Pinomäentien keskimääräinen vuorokausiliikenne on n. 500 ajoneuvoa vuorokaudessa. (KVL 862, KVLRAS 51)

Liikenne-ennusteen (Porin liikennemallin päivitystyö 08/2019, Ramboll) mukaan vuonna 2040 valtatie 8 KAVL on Alaruukintien pohjoispuolella 16300 ajoneuvoa ja eteläpuolella 12200 ajoneuvoa. Alaruukintien KAVL on 6300 ja Pinomäentien KAVL 1200.

Erikoiskuljetusreitillä vapaan tilan tavoitemitta on 7 metriä leveyden sekä korkeuden osalta ja 40 metriä pituuden osalta.

Alaruukintie-Länsiväylä on erikoiskuljetusten kadunkäyttösopimuksessa merkitty tulevaisuuden reittivarukseksi. Erikoiskuljetusten suurin sallittu koko on 5*5*30 m.

Aluevaraussuunnitelman suunnittelualueella valtatiellä 8 on tapahtunut viimeisen viiden vuoden aikana (1.1.2014-1.1.2019) 12 liikenneonnettomuutta, joista 8 on johtanut omaisuusvahinkoihin sekä 4 loukkaantumiseen, joissa loukkaantuneita on ollut 6 henkilöä.

Paikallisliikenteen linja-autot kulkevat Pinomäentietä ja ylittävät valtatie jatkaen Eteläväylälle. Reitti Pinomäentieltä valtatie yli Eteläväylälle on vain busseille sallittu ja muu ajoneuvoliikenne on sillä kielletty.

Rauma-Pori-suuntainen linja-autoliikenne kulkee valtatieä pitkin. Matkustajat käyttävät Liikastienmäen ja Isomäen risteyssillan pysäkkejä. Liityntäpysäköintipaikkoja ei ole.

Jalankulku- ja pyöräilyväylä menee Isomäentieltä Pinomäentielle. Väylällä on osittain tontille ajo sallittu. Alaruukintien varressa on kevyen liikenteen yhteys huoltoaseman kohdalla. Valtatie alitse pääsee turvallisesti Isomäentien risteyssillan kohdalla olevasta alikulusta.

3.4.6 Valtatie parantaminen

Valtatie 8 parantamisesta Tiliruukin kohdalla on tehty aluevaraussuunnitelma vuonna 2019. Aluevaraussuunnitelman tilaajina ovat toimineet Varsinais-Suomen Elinkeino-, liikenne-, ja ympäristökeskus (ELY-keskus) ja Porin kaupunki. Suunnitelma on laadittu konsulttityönä Pöyry Finland Oy:ssä. Suunnitelma julkaistiin 12.3.2020.

Vaihtoehtoja lähdettiin tarkastelemaan vuonna 1995 alueelle tehdyn yleissuunnitelman pohjalta. Valtatie linjauksen tavoitteena oli nelikaistainen 100km/h mitoitusnopeudella rakennettava väylä. Suunnittelun määrääviä tekijöitä olivat mm. alueen rajautuminen vasta rakennettuun Isomäentien risteys sillan, alueella sijaitsevat rakennukset ja huoltoasema sekä kansallinen kaupunkipuisto ja liito-orava-alue. Länsiväylän valmistuessa rakentuu uusi yhteys Alaruukintielle, jolloin liikennemäärät tulevat muuttumaan huomattavasti.

Valtatie pohjois-eteläsuuntainen linjaus pysyy lähes entisellään, mutta geometria muutetaan siten, että nopeusrajoitus voidaan nostaa nykyisestä 60 km/h tasolle 80 km/h ja väylä muutetaan

nelikaistaiseksi keskikaidetieksi. Valtatien kokonaisleveys tulisi olemaan 19 m ja suoja-alueet ulottuisivat 30 m päähän keskilinjasta. Tiiliruukin eritasoliittymä mahdollistaa valtatieltä erkanemisen ja liittymisen rombisia rampeja pitkin. Suunnittelualueen pituus oli noin 1600 m eli noin 800 m molempiin suuntiin Alaruukintien liittymästä.

Suunnittelun aikana tutkittiin neljää (1-4) eri vaihtoehtoa eritasoliittymän ratkaisusta. Aluevaraus-suunnitelman yhteydessä todettiin, että valtatie vaatima aluevaraus on vaihtoehdossa 3 ja 4 lähes yhtä suuri, joten aluevaraus osoitettiin niiden yhdistelmänä, jolloin seuraavassa suunnittelu-vaiheessa voidaan tehdä lopullinen ratkaisu valittavasta vaihtoehdosta.

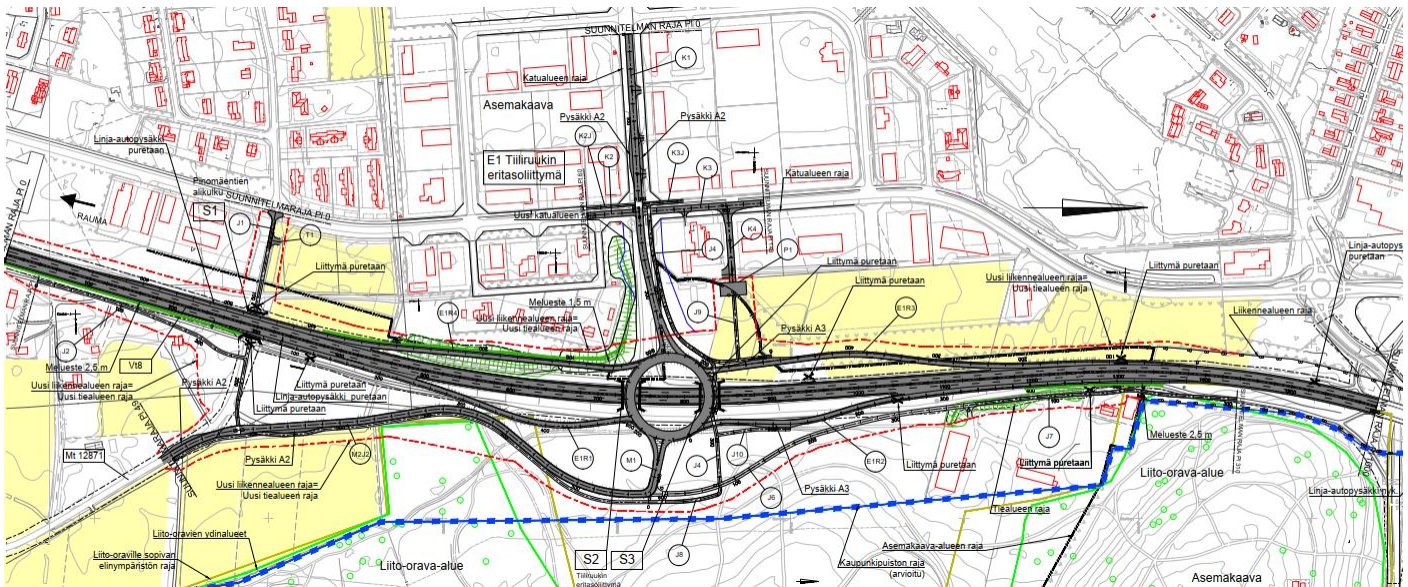
Vaihtoehto 3

Vaihtoehdossa 3 tehtäisiin eritasokiertoliittymä Alaruukintien ja valtatie 8:n liittymään. Valtatie menisi eritasokiertoliittymän ali (Kuva 3-15). Pinomäentien linjaus tulisi rinnakkaistienä kiertoliittymään ja nykyisen Pinomäentien ja valtatie liittymän kohdalla olisi kevyen liikenteen alikulku. Kaupungin sisäiset linja-autoreitit vaatisivat uudelleen järjestelyjä, koska nykyinen reitistö kulkee Pinomäentieltä suoraan Eteläväylälle ja jatkossa yhteyttä ei olisi.

Valtatien tasaus tulee laskemaan vaihtoehdossa 3 ja kaivuja varten joudutaan alentamaan pohjavettä ja/tai tekemään kaivu ponttiseinien suojassa sekä mahdollisesti joudutaan tekemään vedentäpitävä kaukalarakenne leikkauskohtaan. Kaukalarakenne voi vaatia pysyvää pohjaveden alentamista. Päätien ollessa leikkauksessa melusuojaustarve on pienempää kuin pengerrakenteissa.

Alaruukintien tasaus tulee nousemaan eritasokiertoliittymän läheisyydessä ja se vaikuttaa lähimpien kiinteistöjen liittymäjärjestelyihin.

Suurimmat erikoiskuljetukset eivät mahdu eritasokiertoliittymän siltojen alitse, joten kuljetukset on hoidettava rampien kautta.



Kuva 3-15. Vaihtoehto 3 aluevaraussuunnitelmassa. (Lähde: Aluevaraussuunnitelma, AFRY 2020)

Vaihtoehto 4

Vaihtoehdossa 4 valtatie 8 menee Alaruukintien yli siltaa pitkin (kuva 3-16) ja Alaruukintien tasaus pysyy lähes nykyisellään, joten suuria vaikutuksia lähistön tonttiliittymiin ei ole.

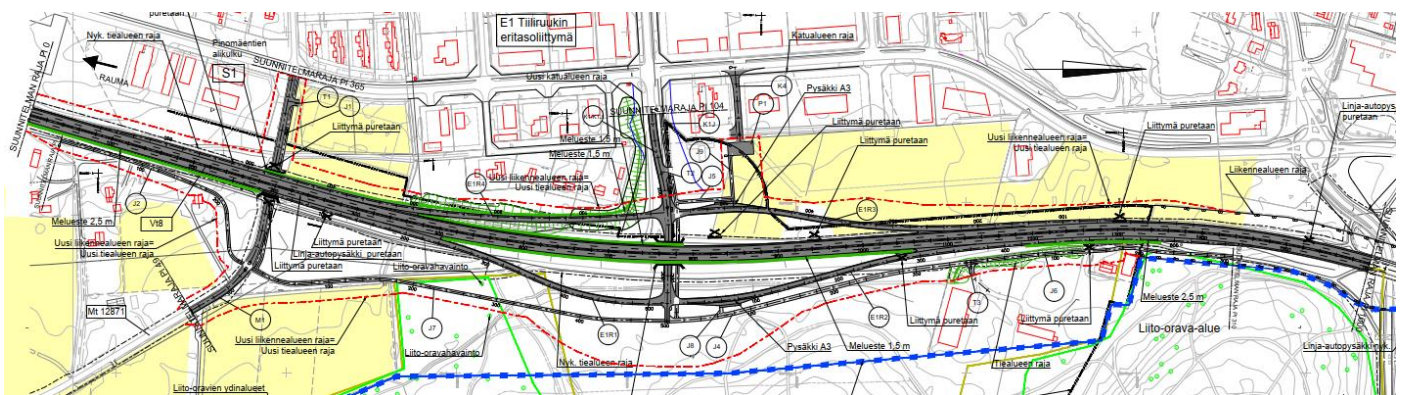
Pinomäentie alittaa valtatie 8 lähes nykyisellä paikallaan ja lisäksi väylän yhteydessä on jalankulku- ja pyöräilyväylä. Kaupungin sisäiset linja-autoyhteydet voidaan säilyttää entisellään.

Kaava-alueella joudutaan rakentamaan melusuojuuksia, mutta kiinnittämällä jatkosuunnittelussa huomiota ympäristösuunnitteluun, voidaan melusuojaus toteuttaa paremmin maisemaan sulautuvana maamerkinä.

Suuret erikoiskuljetukset pystyvät käyttämään päätietä, mikä osaltaan sujuvoittaa liikennettä.

Kevyen liikenteen järjestelyt ovat turvallisempia kuin vaihtoehdossa 3, koska tässä vaihtoehdossa ei ole suojatienliityksiä rampeilla.

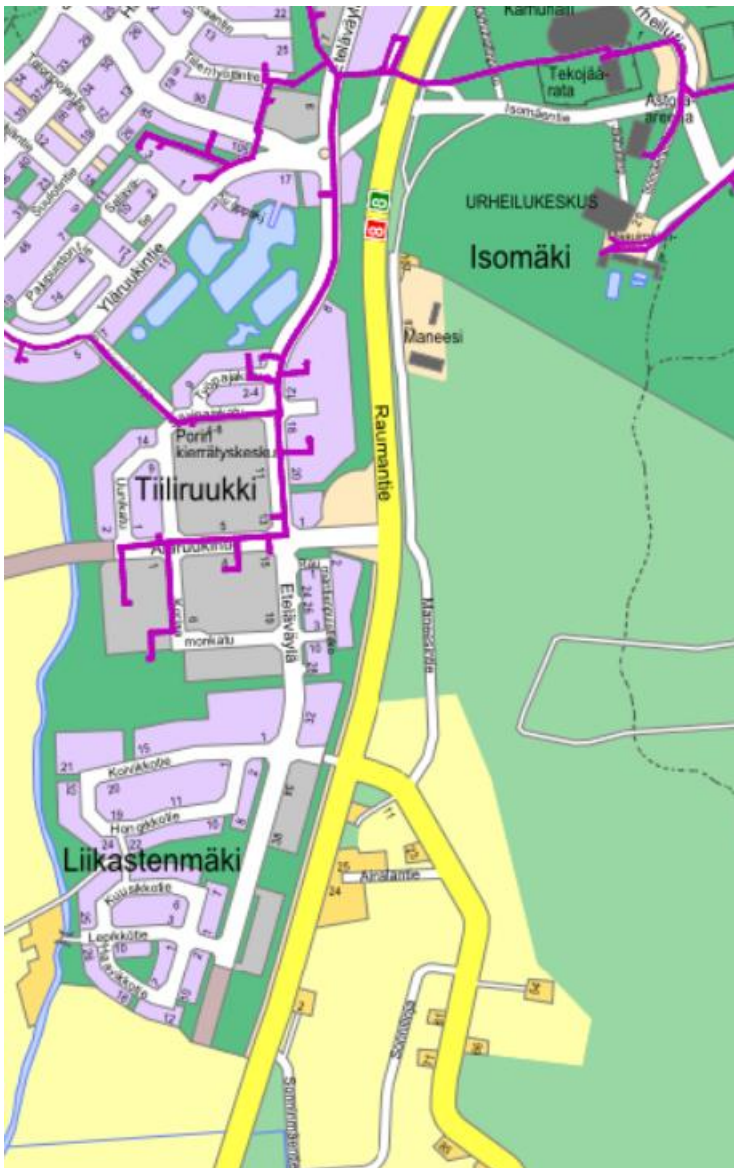
Melusuojuukset ovat haastavampia kuin vaihtoehdossa 3, mutta riskit pohjaveden kanssa ovat pienemmät.



Kuva 3-16. Vaihtoehto 4 aluevaraussuunnitelmassa. (Lähde: Aluevaraussuunnitelma, AFRY 2020)

3.4.7 Tekninen huolto

Alueella sijaitsee kattava kunnallistekninen verkosto. Kaavan mukaiset nykyisin rakentumattomat ja uudet kiinteistöt on liitettävissä kaukolämpöverkoston.



Kuva 3-17. Kaukolämpöverkosto alueella. (Lähde: Porin kaupunki 2020)

3.4.8 Ympäristöhäiriöt

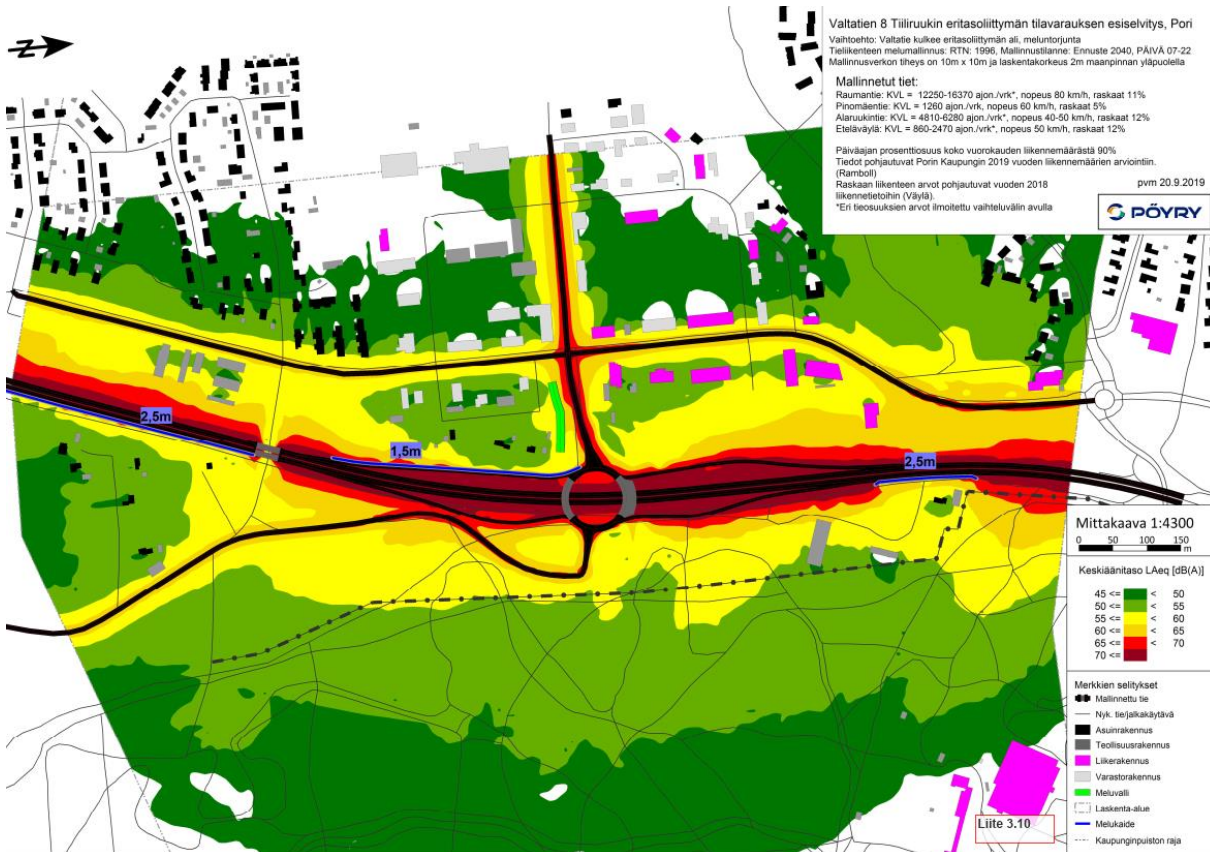
Tieliikennemelun nykytilanteesta on laadittu aluevaraussuunnitelman yhteydessä tieliikenteen ympäristömelumallinnus. Mallinnustulosten mukaan nykytilanteessa Valtioneuvoston päätöksen (993/1992) mukaiset ohjearvot ylittyvät päivämelualueella (55dB) muutamien kiinteistöjen luona Pinomäentien ja valtatie välissä. Nykytilanteessa Raumantienpuiston ja hevostallin alueet on suojattu meluvallein.

Liikenne-ennusteen mukaan liikennemäärät tiellä tulevat lisääntymään. Liikennemäärän, nopeusrajoituksen (valtatiellä) ja tiegeometrian muutosten yhteisvaikutuksen myötä myös melutasot nousevat. Aluevaraussuunnitelmassa esitetyillä meluntorjuntatoimenpiteillä varmistetaan, etteivät ympäristömelulle asetetut ohjearvot ylity kaava-alueen vaikutuspiirissä.

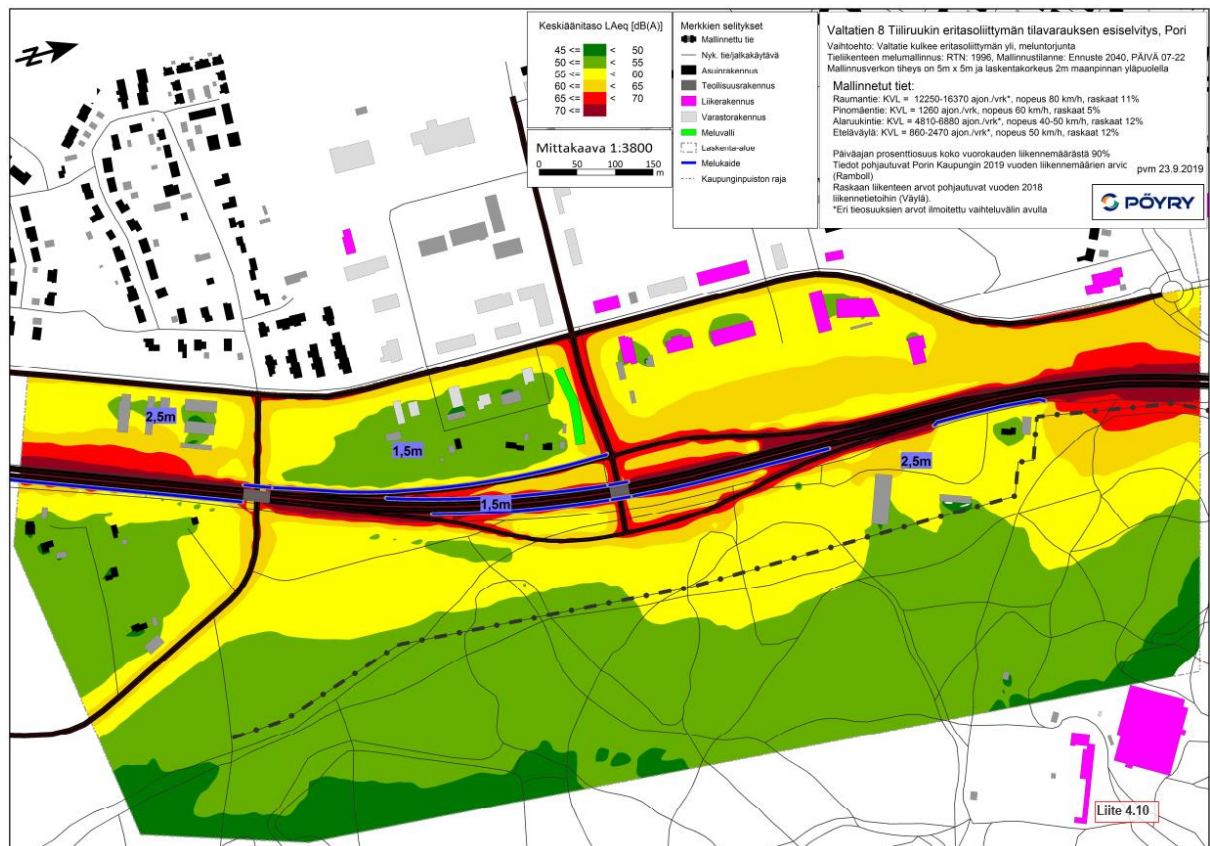
Alla on esitetty nykytilanteen melumallinnus sekä vaihtoehtojen 3 ja 4 melumallinnukset, joissa on huomioitu suunnitelmien mukaiset meluntorjuntarakenteet. Nykyiset meluvallit on esitetty kuvis- sa vihreällä ja suunnitelmien mukaiset meluvallit sekä meluaidat sinisellä viivalla.



Kuva 3-18. Nykytilanteen melumallinnus. (Lähde: Aluevaraussuunnitelma, AFRY 2020)



Kuva 3-19. Vaihtoehdon 3 melumallinnus. (Lähde: Aluevaraussuunnitelma, AFRY 2020)



Kuva 3-20. Vaihtoehdon 4 melumallinnus. (Lähde: Aluevaraussuunnitelma, AFRY 2020)

Aluevarausuunnitelmassa on esitetty molemmissa vaihtoehdoissa meluvalli Alaruukintien varteen ja melukaiteet eritasoliittymän länsipuolelle Raumantienpuiston kohdalle sekä itäpuolelle hevos-tallin kohdalle ja eteläosaan Pinomäentien asutuksen suojaksi. Lisäksi vaihtoehdossa 4 on esitetty melukaide liittymän itäpuolelle. Melunsuojusrakenteiden osalta suunnittelu tarkentuu tiesuunnitelman yhteydessä.

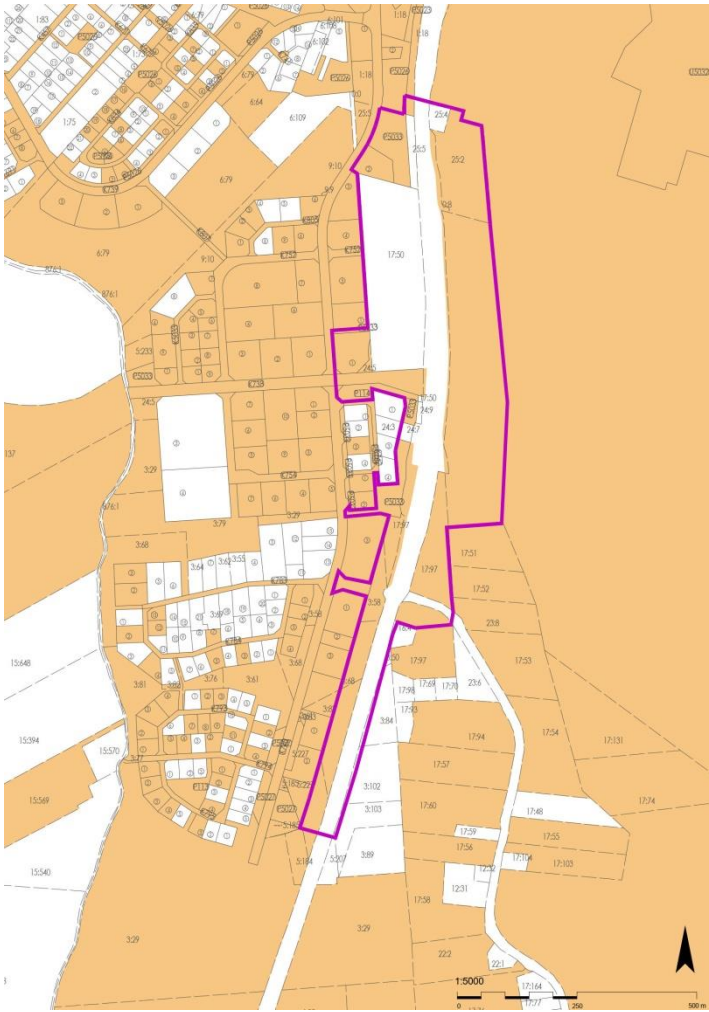


Kuva 3-21. Esimerkkejä meluseinäratkaisuista. (Lähde: yllä Versowood 2020, alla SSTec Oy 2020)



3.4.9 Maanomistus

Kaava-alue on suurimmaksi osaksi Porin kaupungin omistuksessa lukuun ottamatta nykyistä tie- aluetta, tien länsireunalla sijaitsevaa liike- ja toimistorakennusten korttelialuetta (nykyisin peltoa) sekä pohjoisessa sijaitsevaa asuinkiinteistöä. Myös Raumantienpuistosta pieni osuus on osa yksityisen kiinteistöä.



Kuva 3-22. Kaupungin maanomistus kaava-alueella on osoitettu oranssilla. (Lähde: Porin kaupunki 2020)

3.5 MAISEMA JA KULTTUURIPERINTÖ

3.5.1 Maisema ja kaupunkikuva

Maisemamaakunta

Ympäristöministeriön maisema-aluetyöryhmän mietinnössä Suomi on jaettu luonnon- ja kulttuurimaiseman piirteiden perusteella kymmeneen maisemamaakuntaan (Ympäristöministeriö 1992a). Maisemamaakuntajaossa selvitysalue kuuluu Lounaismaan maisemamaakuntaan ja tarkemmassa seudullisessa jaottelussa Ala-Satakunnan viljelyseutuun.

Ala-Satakunnan viljelyseutu on maastonmuodoiltaan hyvin tasaista. Seudun erityspiirteitä ovat Lounaismaan suurin järvi, Säkylän Pyhäjärvi, ja seudun halki virtaava suuri Kokemäenjoki viljavine ja tasaisine viljelylakeuksineen. Seudun poikki kulkevat myös Säkylänharjun - Kokemäenjokilaakson - Yterin mittavat harjumuodostot. Seudulla on viljelyalueiden lisäksi runsaasti karuja, metsäisiä ja soisia alueita. Pääosa asutuksesta keskittyy viljavien savikoiden tuntumaan. (Ympäristöministeriö 1992a)

Maisemarakenne

Porin maisemarakennetta hallitsee Kokemäenjoki laajoine laaksoalueineen. Alue on pääosin alavaa vanhaa merenpohja-aluetta, jossa on saarimaisia moreeniselännealueita. Kaava-alue sijoittuu Latto-merenojan laaksoalueelle Porin metsän selännealueen sivuun.

Kaupunkikuva

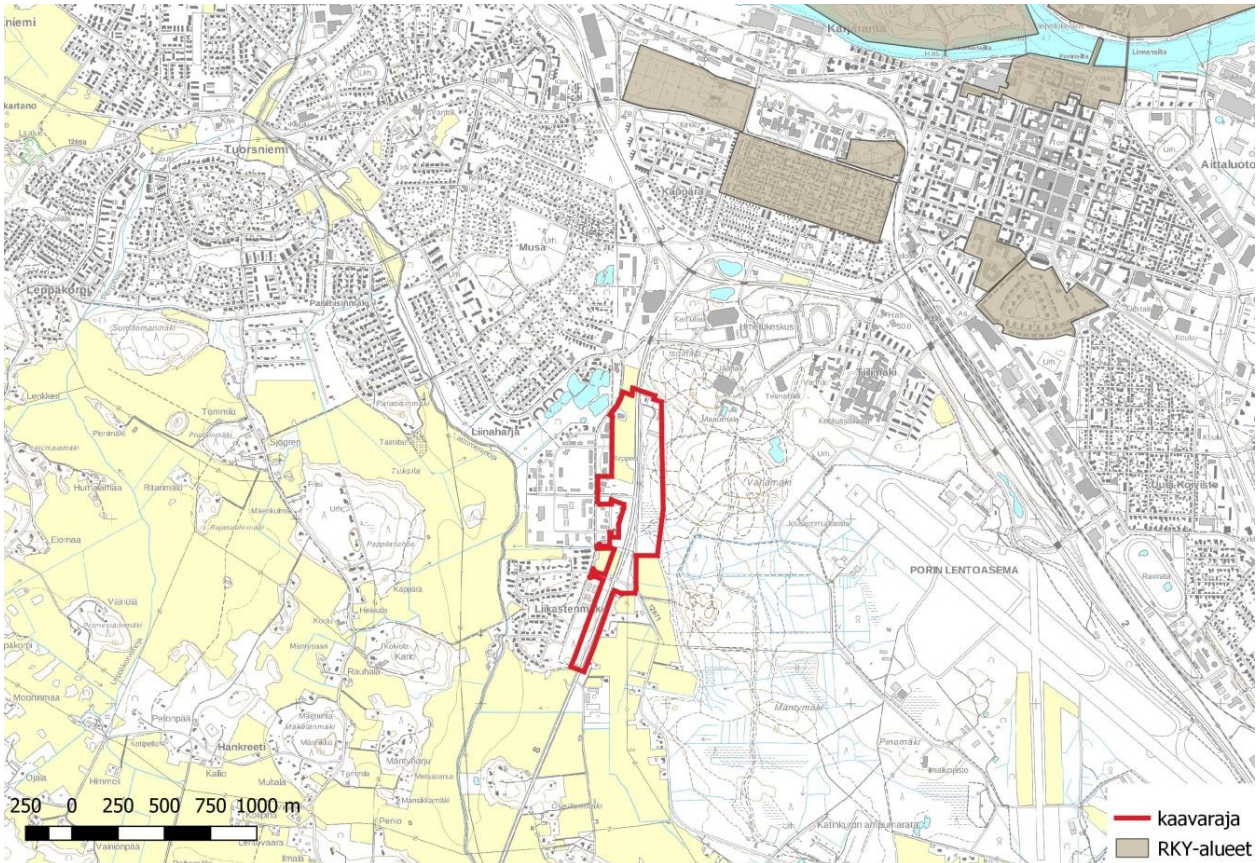
Kaava-alueen kaupunkikuvaa hallitsee tiemaisema. Liikastenmäen asuinalueen kohdalla maisemaa tiealueelta rajaa asuinalueen suuntaan puustovyöhyke. Tien toiselle puolelle avautuu pitkiäkin näkymiä peltoalueiden yli. Tiiliruukin kohdalla tiemaisemaan näkyvät kapean peltoalueen takana teollisuusalueen hallirakennuksia. Toisella suunnalla näkymät rajautuvat Porin metsän alueeseen.

3.5.2 Kulttuurimaisema-alueet

Kaava-alueella tai sen lähiympäristössä ei sijaitse kulttuurimaiseman arvokohteita tai -alueita. Porin sijoittuu valtioneuvoston periaatepäätöksen (1995) mukaisia valtakunnallisesti arvokkaita maisema-alueita ainoastaan Yyteriin ja Ahlasiin. Valtakunnallisten maisema-alueiden päivitysinventoinnissa valtakunnallisesti arvokkaaksi maisema-alueeksi on ehdotettu myös Kokemäenjoen kulttuurimaisemat -aluetta, mutta myöskään tämä alue ei sijoitu kaava-alueelle tai sen lähiympäristöön.

3.5.3 Rakennettu kulttuuriympäristö

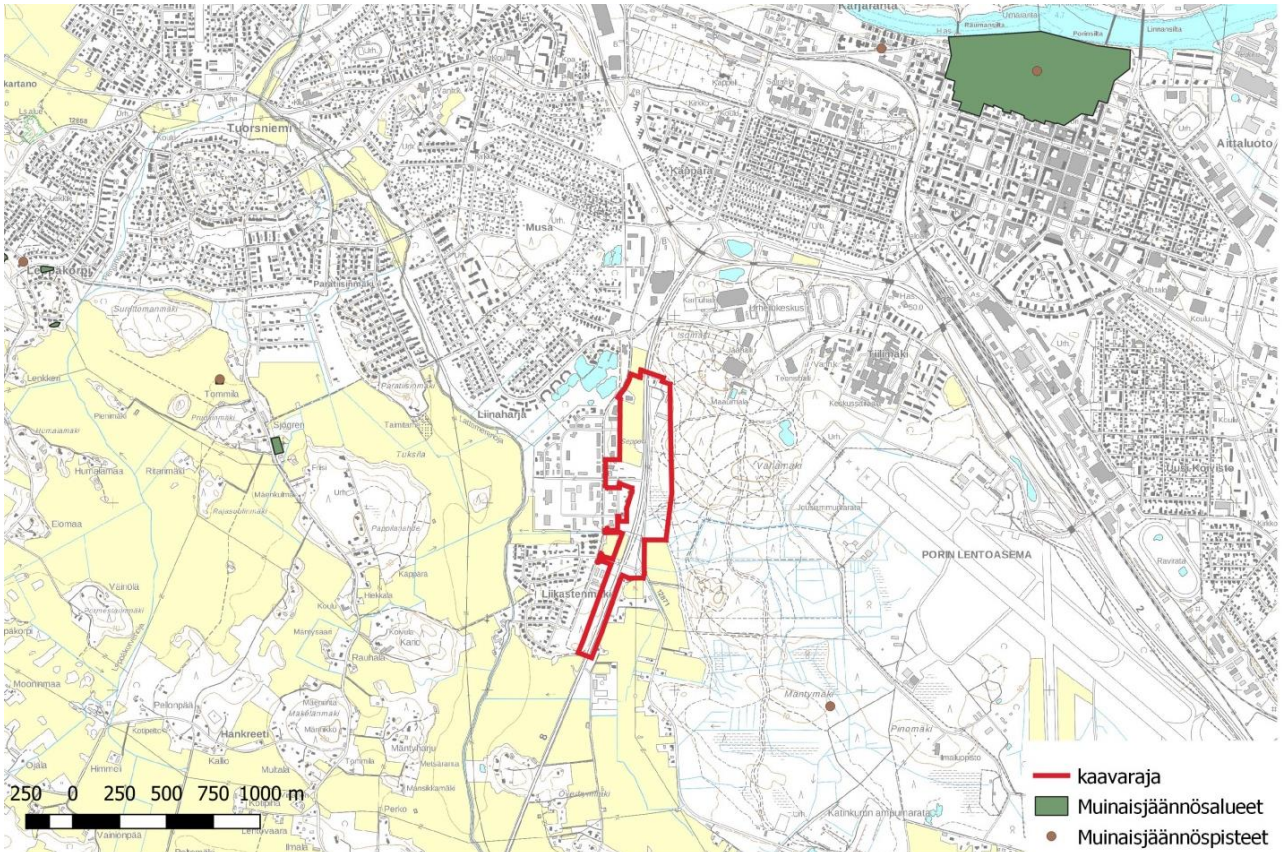
Kaava-alueella tai sen lähiympäristössä ei sijaitse valtakunnallisesti tai maakunnallisesti merkittäviä rakennetun kulttuuriympäristön arvokohteita tai -alueita. Lähimmät Museoviraston laatiman inventoinnin (RKY) mukaiset valtakunnallisesti merkittävät rakennetut kulttuuriympäristöt sijoittuvat Porin keskustaan yli kilometrin etäisyydelle kaava-alueesta. Niitä ovat Juseliuksen mausoleumi ja Käppärän hautausmaa, Porin kuudes kaupunginosa sekä Riihikedon aravatalot. Lähimmät Satakunnan maakuntakaavan mukaiset maakunnallisesti merkittävät kulttuuriympäristöt sijoittuvat alle kilometrin etäisyydelle kaava-alueesta. Niitä ovat Tiilimäen asuntoalueet ja laitokset, Musan Palviljongin pientaloalue, Musan alue, Liikastentie - Pohjois-rinne – Siirtolaisentie, Tuorsniemi, Klasipruukin historiallinen teollisuusalue, Tuorsniemi sekä Tiilinummi, 10. kaupunginosa.



Kuva 3-23. Kaava-alueen lähimmät valtakunnallisesti merkittävät rakennetut kulttuuriympäristöt (RKY).
(Lähde: Museovirasto 2020)

3.5.4 Muinaismuistot

Kaava-alueella tai sen lähiympäristössä ei ole tiedossa muinaisjäännöskohteita tai -alueita. Lähimpään kiinteään muinaisjäännöskohteeseen (Pruukinmäki Pori) on matkaa melkein kaksi kilometriä kaava-alueesta länteen ja lähimpään muuhun kulttuuriperintökohteeseen (Porin lentokenttä) on matkaa kaava-alueelta itään yli kilometri.



Kuva 3-24. Kaava-alueen lähimmät kiinteät muinajäännökset. (Lähde: Museovirasto 2020)

3.5.5 Kansallinen kaupunkipuisto

Kaava-alue rajautuu Porin kansalliseen kaupunkipuistoon kuuluvaan Porin metsän alueeseen. Porin kansallinen kaupunkipuisto perustettiin Porin kaupungin hakemuksesta ympäristöministeriön päätöksellä 6.5.2002. Porin metsä on porilaisten merkittävin lähimetsä. Koko Porin metsälle on luonteenomaista voimakas ihmistoiminnan vaikutus. Ympäristöstään selvästi kohoavan Isomäen maisemallinen merkitys on erittäin suuri ja se voidaankin lukea kaupungin merkittävimpien maamerkkien joukkoon. (Porin kaupunki 2020)

3.6 SUUNNITTELUTILANNE

3.6.1 Valtakunnalliset alueidenkäyttötavoitteet

Asemakaavoitustyötä ohjaavat aina ylempät kaavatasot eli yleiskaava, maakuntakaava, valtakunnalliset alueidenkäyttötavoitteet sekä näiden toteutumista valvovat valtion viranomaiset. Valtakunnalliset alueidenkäyttötavoitteet ovat oleellinen osa maankäyttö- ja rakennuslain (MRL) mukaista alueidenkäytön suunnittelujärjestelmää. Nykyiset valtioneuvoston hyväksymät tavoitteet ovat tulleet voimaan 1.4.2018.

Valtakunnalliset alueidenkäyttötavoitteet on jaettu seuraaviin asiakokonaisuuksiin:

- Toimivat yhdyskunnat ja kestävä liikkuminen
- Tehokas liikennejärjestelmä

- Terveellinen ja turvallinen elinympäristö
- Elinvoimainen luonto- ja kulttuuriympäristö sekä luonnonvarat
- Uusiutumiskykyinen energiahuolto

Lisätietoja valtakunnallisista alueidenkäyttötavoitteista saa ympäristöministeriön www-sivuilta (www.ymparisto.fi)

3.6.2 Maakuntakaava

Kaava-alueella on voimassa Satakuntaliiton laatima Satakunnan maakuntakaava (YM vahv. 30.11.2011, lainvoimainen KHO:n päätöksellä 13.3.2013 ja tarkistettu 14.4.2014) sekä Satakunnan vaihemaakuntakaava 2 (Satakuntaliiton maakuntavaltuusto hyväksyi 17.5.2019 ja Maakuntavaltuuston hyväksymispäätös sai lainvoiman 1.7.2019). Satakunnan vaihemaakuntakaavan 2 tultua voimaan kumoutuu samalla Satakunnan maakuntakaavan vastaavat merkinnät ja määräykset.

Kaava-alueelle ja sen välittömään läheisyyteen sijoittuvat seuraavat maakuntakaavamerkinnät:

vt



Kaksiajorataiseksi parannettava päätie

Merkinnällä osoitetaan ne päätietyt, joiden nykyisen ajoradan viereen rakennetaan toinen ajorata. Alueella on voimassa MRL 33 pykälän mukainen rakentamisrajoitus

Suunnittelumääräys:

Maankäytön suunnittelussa tulee varautua siihen, että pääsy kaksiajorataiseksi parannettavalle päätielle tapahtuu pääasiassa eritasoliittymien kautta ja paikalliselle sekä kevyelle liikenteelle on osoitettu erillinen väylä.

yt



Tärkeä yhdystie / kokoojakatu

Merkinnällä osoitetaan yhdystiet ja vastaavat kokoojakadut. Alueella on voimassa MRL 33 §:n mukainen rakentamisrajoitus.

vt, kt



Uusi valtatie/ kantatie

Merkinnällä osoitetaan uudet valta- ja kantatiet. Alueella on voimassa MRL 33 pykälän mukainen rakentamisrajoitus.



Uusi eritasoliittymä

Merkinnällä osoitetaan uudet eritasoliittymät. Alueella on voimassa MRL 33 pykälän mukainen rakentamisrajoitus.

Suunnittelumääräys:

Uuden eritasoliittymän alueella on suunnittelussa varauduttava liittymän toteuttamiseen.

Liittymä voidaan ensivaiheessa toteuttaa myös tasoliittymänä, mikäli se liikennemäärien perusteella on mahdollista.

Tasoliittymän toteuttamisella eikä muullakaan maankäytön suunnittelulla saa vaarantaa eritasoliittymän myöhempää toteuttamismahdollisuutta.



Tilaa vaativan kaupan kehittämisyöhyke

Merkinnällä osoitetaan kaupallisia vyöhykkeitä, joilla on tai jonne voi sijoittaa tilaa vaativan erikoistavarakaupan seudullisesti merkittäviä yksiköitä tai kaupan yksiköitä, jotka eivät muutoin sovellu keskustatoimintojen alueelle. Vyöhykkeillä kehitetään kauppaa, jonka tyypillinen asiointitiheys on vähäinen.

Suunnittelumääräys:

Tilaa vaativan erikoistavarakaupan suuryksiköiden mitoitus ja tarkempi sijoittuminen on suunniteltava siten, ettei niillä yksin tai yhdessä muiden vyöhykkeiden hankkeiden kanssa ole merkittäviä haitallisia vaikutuksia keskusta-alueiden kaupallisiin palveluihin tai niiden kehittämiseen.

Suuryksiköiden toteutumisen ajoitus tulee yksityiskohtaisemmassa suunnittelussa sitoa muun taajamarakenteen ja liikennejärjestelmien toteuttamiseen.

TP

Työpaikka-alue

Merkinnällä osoitetaan merkittävät ja monipuoliset työpaikka-alueet, joille voi sijoittaa sekä toimisto- ja palvelutyöpaikkoja että ympäristöhäiriötä aiheuttamatonta teollisuus- ja varastotoimintaa. Alueelle voidaan sijoittaa myös tilaa vaativaa erikoistavarakauppaa.

Suunnittelumääräys:

Alueelle voidaan pääkäyttötarkoitusta muuttamatta suunnitella myös asumista.

Alueelle ei saa suunnitella sellaisia työpaikkatoimintoja, joiden haitalliset ympäristövaikutukset läheisille alueille ja asutukselle voivat olla merkittäviä.

Yksityiskohtaisemmassa suunnittelussa voidaan palveluverkon tarpeiden perusteella työpaikka-alueelle osoittaa uusia vähittäiskaupan suuryksiköitä silloin kun kyseiset yksiköt ovat merkitykseltään paikallisia, yhdyskuntarakenne tukee kaupan saavutettavuutta ja haitalliset vaikutukset voidaan välttää. Kaupan mitoitus tulee yksityiskohtaisemmassa suunnittelussa määritellä paikallisen ostovoiman pohjalta ja yksiköiden toteutumisen ajoitus tulee yksityiskohtaisemmassa suunnittelussa sitoa muun taajamarakenteen ja liikennejärjestelmien toteuttamiseen..



Kansallinen kaupunkipuisto

Merkinnällä osoitetaan maan-käyttö- ja rakennuslain 68 ja 69 pykälien mukaisesti ympäristöministeriön päätöksellä perustettu kansallinen kaupunkipuisto.

Suunnittelumääräys:

Alueen suunnittelussa on otettava huomioon puiston erityisominaisuudet perustamispäätöksen mukaisesti.



Matkailun kehittämisyöhyke

Merkinnällä osoitetaan vyöhykkeitä, joihin kohdistuu merkittäviä matkailun



kehittämistarpeita.

Merkinnällä osoitetaan merkittävät kulttuuriympäristö- ja maisemamatkailun kehittämisen kohdevyöhykkeet.

Suunnittelumääräys:

Vyöhykkeiden sisällä toteutettavassa alueidenkäytön suunnittelussa on kiinnitettävä erityistä huomiota matkailuelinkeinojen ja virkistyspalveluiden kehittämiseen. Suunnittelussa on otettava huomioon toteutettavien toimenpiteiden yhteensovittaminen kulttuuri-, maisema- ja luontoarvoihin sekä olemassa oleviin elinkeinoihin ja asutukseen.

Matkailuun liittyviä toimintoja suunniteltaessa ja vyöhykkeen vetovoimaisuutta kehitettäessä tulee ottaa huomioon vyöhykkeen erityisominaisuudet ja niiden ominaispiirteiden säilyttäminen.

V

Virkistysalue

Merkinnällä osoitetaan ulkoilun, retkeilyn ja virkistyskäytön kannalta merkittävät alueet. Alueella on voimassa MRL 33 §:n mukainen rakentamisrajoitus.

Suunnittelumääräys:

Alueen suunnittelussa tulee kiinnittää huomiota alueen virkistyskäytön ja virkistyskäytön kehittämisedellytysten turvaamiseen.

A

Taajamatoimintojen alue

Merkinnällä osoitetaan yksityiskohtaista suunnittelua edellyttävät asumiseen ja muille taajamatoiminnoille, kuten keskustatoiminnoille, palveluille ja teollisuudelle rakentamisalueita, pääväyliä pienempiä liikenneväyläalueita, virkistys- ja puistoalueita sekä erityisalueita.

Suunnittelumääräys:

Aluetta suunniteltaessa tulee kiinnittää erityistä huomiota yhdyskuntarakenteen eheyttämiseen ja täydentämiseen hajanaisesti ja vajaasti rakennetuilla alueilla.

Uusi rakentaminen ja muu maankäyttö on sopeutettava suunnittelulla ympäristöönsä tavalla, joka vahvistaa taajaman omaleimaisuutta.

Täydennysrakentamista ja muuta alueiden käyttöä suunniteltaessa on otettava huomioon alueen kulttuurihistorialliset ja maisemalliset ominaispiirteet sekä viher- ja virkistysverkko.

Alueilla on turvattava yleisten ranta-alueiden varaaminen maisemarakenteellisesti ja -kuvallisesti ja luontoarvoiltaan kestäviltä, korkeatasoisilta alueilta, osana alueen yhtenäistä viher- ja virkistysverkkoa.

Yksityiskohtaisemmassa suunnittelussa voidaan palveluverkon tarpeiden perusteella taajamatoimintojen alueelle osoittaa uusia vähittäiskaupan suuryksiköitä silloin kun kyseiset yksiköt ovat merkitykseltään paikallisia, yhdyskuntarakenne tukee kaupan saavutettavuutta ja haitalliset vaikutukset voidaan välttää.

Taajamatoimintojen alue ei ole ensisijaisesti tarkoitettu tilaa vaativan kaupan suuryksikköjen sijoittumisalueeksi. Kaupan suuryksiköiden mitoitus tulee yksi-

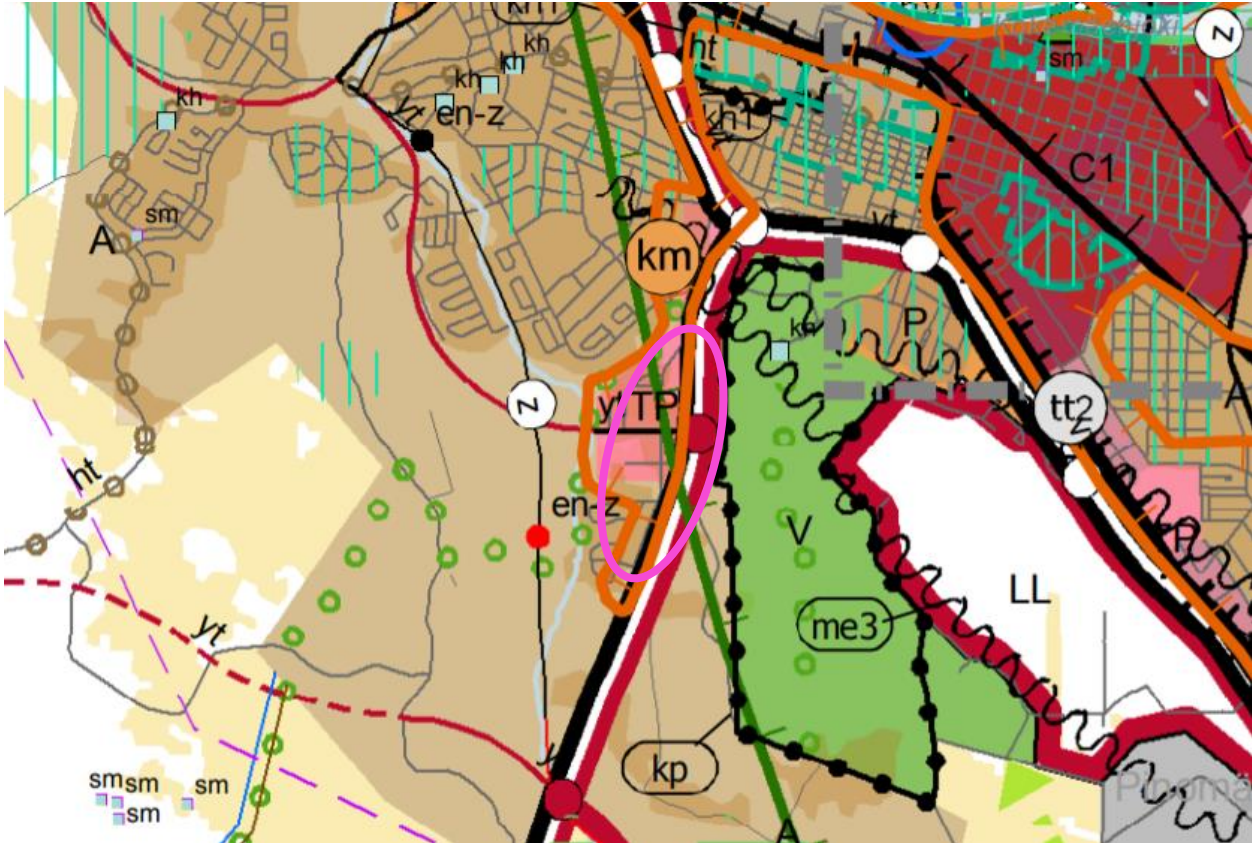


tyiskohtaisemmassa suunnittelussa määritellä paikallisen ostovoiman pohjalta ja yksiköiden toteutumisen ajoitus tulee yksityiskohtaisemmassa suunnittelussa sitoa muun taajamarakenteen ja liikennejärjestelmien toteutukseen.



Ohjeellinen ulkoilureitti

Merkinnällä osoitetaan merkittävät olemassa olevat tai kehitettävät ohjeelliset ulkoilureitit.



Kuva 3-25. Ote kaavayhdistelmästä, joka sisältää Satakunnan maakuntakaavan, Satakunnan vaihemaakuntakaava 1 sekä Satakunnan vaihemaakuntakaava 2. Kaava-alueen likimääräinen sijainti on osoitettu magentalla. (Lähde: Satakuntaliitto 2020)

3.6.3 Yleiskaava

Alueella on voimassa Porin kantakaupungin yleiskaava 2025, jonka kaupunginvaltuusto on hyväksynyt vuonna 2007.

Kaava-alueelle on osoitettu seuraavia merkintöjä:



Yksityisten palvelujen ja hallinnon alue.



Virkistysalue



Lähivirkistysalue, jota kehitetään keskustan kulttuuri- ja virkistyspalvelukeskukseksi.



Suojaviheralue.



Kaksiajoratainen päätie.



Seututie / pääkatu.

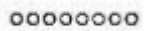


Pääkatuverkkoa täydentävä kevyen liikenteen reitti.

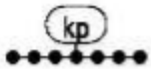
Kaava-alueen välittömään läheisyyteen on osoitettu seuraavia merkintöjä:



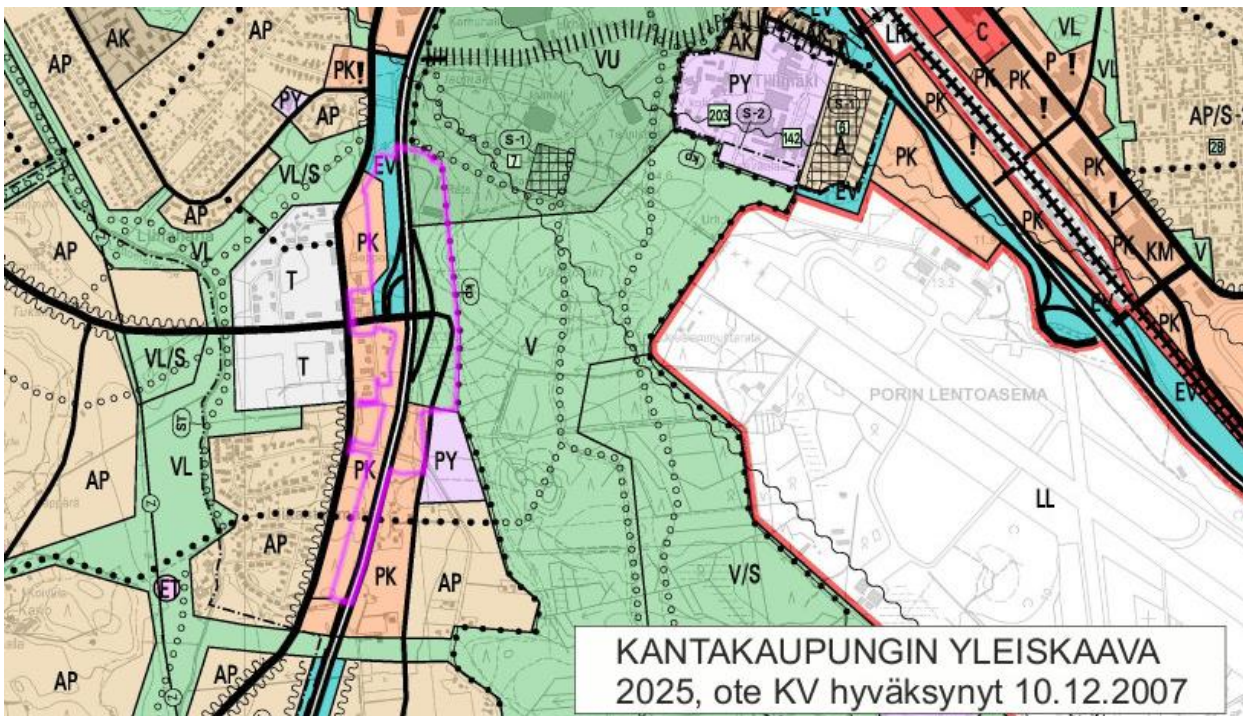
Meluntorjuntatarve.



Ulkoilureitti.



Porin kansallinen kaupunkipuisto.



Kuva 3-26. Ote Porin kantakaupungin yleiskaavasta. Kaava-alueen raja on osoitettu violetilla. (Lähde: Porin kaupunki, 2020)



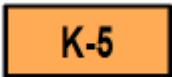
3.6.4 Asemakaava

Kaava-alueella voimassa olevat asemakaavat:

- TIILIRUUKKI 33. LIINAHARJA 26. Kaavatunnus 609 895, hyväksytty 31.7.1986
- LIIKASTENMÄKI 27. Kaavatunnus 609 1658, hyväksytty 7.12.2016
- TIILIRUUKKI 33. Kaavatunnus 609 1012, hyväksytty 27.4.1989

Kaava-alueen itäosa on asemakaavoittamatonta. Tiealueen länsipuolelle on osoitettu puistoalueita Raumantienpuisto I ja II sekä kadut Alaruukintie ja Eteläväylä. Länsipuolen korttelialueista kaava-alueeseen kuuluvat pohjoisosan kortteli nro 13 sekä osa korttelista 2. Korttelit 2 ja 13 on osoitettu liike- ja toimistorakennusten korttelialueiksi. Niiden kerrosluku on II ja tehokkuus 0,4. Korttelin 13 eteläosa on osoitettu istutettavaksi alueen osaksi, joka on aidattava rakennusalaan vastaan vähintään 0.8 m korkealla aidalla.

Kaava-alueelle on osoitettu seuraavia merkintöjä:

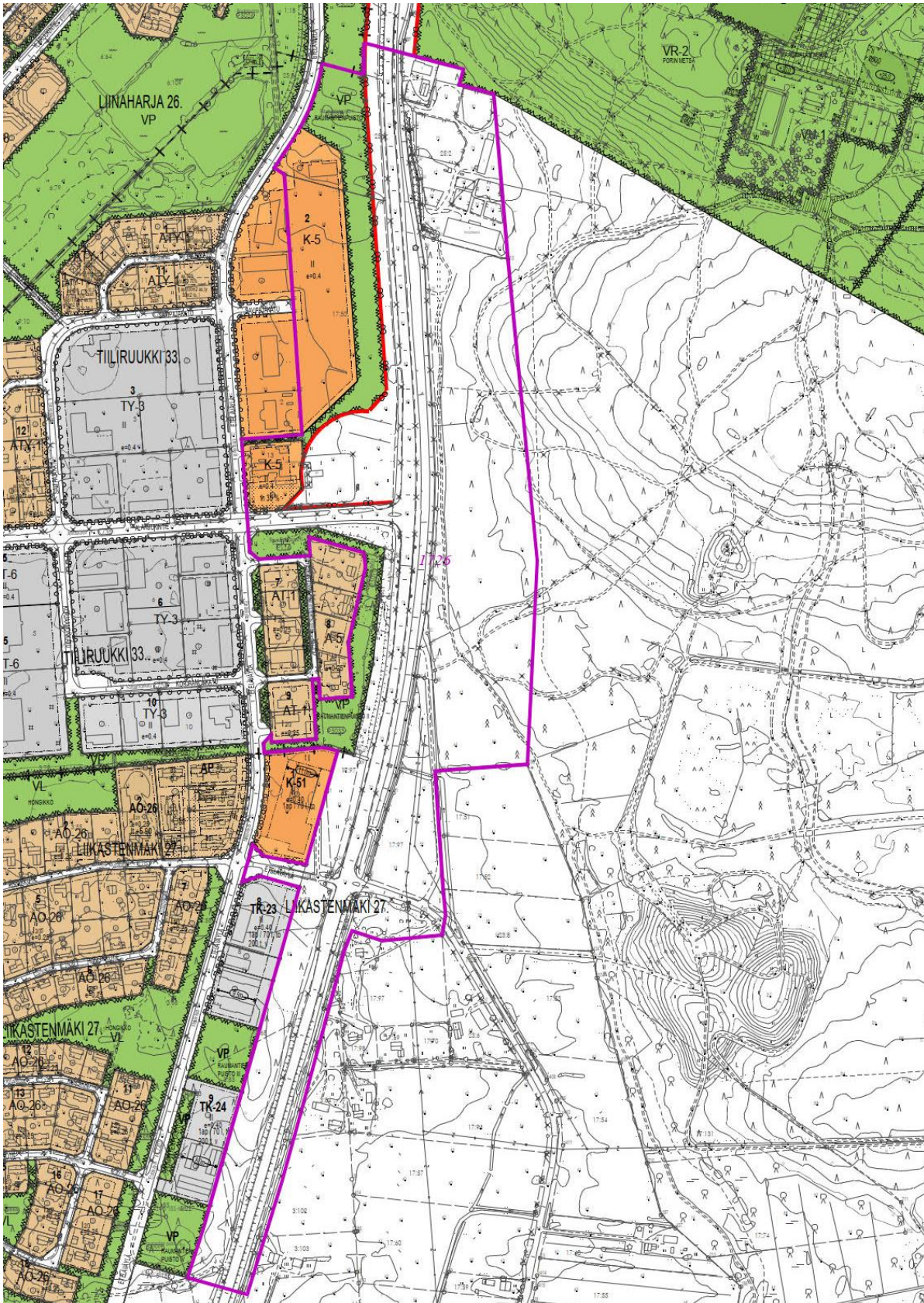


Liike- ja toimistorakennusten korttelialue.

Kullekin tontille saadaan rakentaa enintään 7 m korkuisia rakennuksia. Tontille on varattava yksi autopaikka kutakin alkavaa 70 kerrosalaneliometriä kohden sekä istutettava vähintään yksi puu kutakin sataa tonttinelämetriä kohden. Rakennukset on sijoitettava vähintään 4 m etäisyydelle tontin rajoista.



Puisto.



Kuva 3-27. Ote Porin ajantasa-asemakaavasta. Kaava-alueen rajaus on osoitettu violetilla. (Lähde: Porin kaupunki, 2020)

3.6.5 Rakennusjärjestys

Porin kaupungin rakennusjärjestys on hyväksytty kaupunginvaltuustossa 26.10.2015 ja tullut voimaan 1.1.2016. Rakennusjärjestyksen päivitystyö on parhaillaan käynnissä.

3.6.6 Pohjakartta

Alueen pohjakartta MK 1:1000 on Porin kaupungin mittaustoimen laatima. Pohjakartta on JHS 185 2.5.2014 mukainen.

3.6.7 Tonttijaot

Kaava-alueella on voimassa seuraavat tonttijaot:

Tonttijako 7497 on tullut voimaan 9.12.2004 ja se on laadittu kaavan 609 1012 yhteydessä. Kiinteistö 609–33-2-2 on muodostettu tontiksi ja merkitty kaupungin kiinteistörekisteriin 4.1.2005.

Tonttijako 6568 on tullut voimaan 27.7.1989 ja se on laadittu kaavan 609 1012 yhteydessä. Kiinteistö 609–33–13-1 on muodostettu tontiksi ja merkitty kaupungin kiinteistörekisteriin 17.10.1989.

3.7 SELVITYKSET

Asemakaavan laadinnassa hyödynnetään aluevaraussuunnitelmaa (Vt 8 parantaminen Tiiliruukin eritasoliittymän kohdalla) varten tuotettua selvitys- ja suunnitteluaineistoa. Asemakaavan aloitus- ja valmisteluvaiheessa on koottu perustiedot alueen rakennetusta ja luonnonympäristöstä, yhdyskuntatekniikasta, maisema- ja yhdyskuntarakenteesta sekä kulttuuriympäristöstä.

Kaava-alueelta on laadittu aiemmin seuraavat selvitykset ja suunnitelmat:

- Vt 8 parantaminen Tiiliruukin eritasoliittymän kohdalla, Aluevaraussuunnitelma (Pöyry Finland Oy, 2020)
- Porin metsän liito-oravaselvitys (Pöyry Finland Oy, 2019)
- Valtatien 8 parantaminen Tiiliruukin eritasoliittymän kohdalla Porissa, Aluevaraussuunnitelma – Luontoselvitys (Pöyry Finland Oy, 2019)
- Valtatien 8 Tiiliruukin eritasoliittymän tilavarauksen esiselvitys (Pöyry Finland Oy, 2018)
- Alaruukintien ja Eteläväylän toimivuustarkastelu (AFRY Finland Oy, 2020)



4 ASEMAKAAVAN SUUNNITTELUN VAIHEET

4.1 ASEMAKAAVAN SUUNNITTELUN TARVE

Tavoitteena on yhteen sovittaa kahden valtatieen kasvanut liikenne Porin ydinkeskustan laajentuneeseen maankäyttöön.

Asemakaavan suunnittelun tavoitteena on mahdollistaa valtatie 8 Tiiliruukin aluetta koskevan aluevaraussuunnitelman mukainen tieverkon kehittämishanke. Eritasoliittymä on esitetty myös yleiskaavan tavoitteena.

Alueen liikennemäärän kasvuun varaudutaan kehittämällä alueen nykyistä liikenneverkkoa. Liikenteellisenä tavoitteena on helpottaa valtatielle 8 liittymistä ja siltä poistumista. Valmistuva Länsiväylä tulee kasvattamaan alueen liikennemääriä, jolloin toimivat yhteydet valtatielle ovat tärkeitä.

Asemakaavan yhtenä tavoitteena on myös turvata lähialueen luontoarvojen huomioiminen tieverkon kehittämisessä.

4.2 SUUNNITTELUN KÄYNNISTÄMINEN JA SITÄ KOSKEVAT PÄÄTÖKSET

Kaavahankkeen alkamisesta ja vireilletulosta kuulutettiin 11.3.2020. Suunnittelun kohteena oleva alue on Porin kaavoituskatsauksen 2019–2021 kohde nro 36.

4.3 OSALLISTUMINEN JA VUOROVAIKUTUS

4.3.1 Osalliset

Maankäyttö- ja rakennuslain mukaan (62 §) osallisia ovat ne maanomistajat, joiden omistamia alueita kuuluu kaavoitettavaan alueeseen, sekä ne henkilöt, joiden asumiseen, työntekoon tai muihin oloihin kaavahanke saattaa huomattavasti vaikuttaa. Lisäksi osallisia ovat ne viranomaiset ja yhteisöt, joiden toimialaa suunnittelussa käsitellään.

Osallisia ovat:

- alueen maanomistajat, asukkaat ja toimijat
- ne, joiden asumiseen, työntekoon tai muihin oloihin kaava saattaa huomattavasti vaikuttaa
- ne viranomaiset ja yhteisöt, joiden toimialaa suunnittelussa käsitellään:
 - Varsinais-Suomen ELY
 - Satakuntaliitto
 - Satakunnan Pelastuslaitos
 - Pori Energia Oy Energiayksikkö
 - Pori Energia Sähköverkot Oy
 - DNA-Länsi-Suomi
 - Väylä
 - Liikenne- ja viestintävirasto Traficom
 - Tekninen lautakunta
 - Ympäristö- ja lupapalveluiden lautakunta
 - Porin Vesi
 - Porin Linjat
 - Joukkoliikenneviranomainen
 - Satakunnan Yrittäjät
- muut osalliset

4.3.2 Osallistuminen ja vuorovaikutusmenettelyt

Maankäyttö- ja rakennuslakiin perustuva osallistuminen ja vuorovaikutusmenettelyn toteuttaminen on kirjattu laadittuun osallistumis- ja arviointisuunnitelmaan.

Osallistumis- ja arviointisuunnitelma, valmisteluaineisto (luonnos) ja kaavaehdotus asetetaan julkisesti nähtäville. Nähtävilläolosta ilmoitetaan kuulutuksella paikallisissa lehdissä sekä Porin kaupungin verkkosivuilla. Lisäksi aloitus- ja valmisteluvaiheessa nähtävilläolosta tiedotetaan kirjeellä osallisille. Nähtävilläoloaikoina osalliset voivat esittää mielipiteitään osallistumis- ja arviointisuunnitelmasta sekä kaavan valmisteluaineistosta. Kaavaehdotuksesta voi tehdä kirjallisia muistutuksia.

Kaavaluonnoksesta ja -ehdotuksesta pyydetään nähtävilläolon aikana lausunnot viranomaisilta ja tarvittaessa järjestetään viranomaisneuvottelu.

4.3.2.1 Aloitusvaihe

Kaavan vireilletulosta on kuulutettu 11.3.2020.

Osallistumis- ja arviointisuunnitelma on päivätty 25.2.2020, ja se on ollut nähtävillä 12.3. – 10.4. Alueen asukkaille ja toimijoille järjestettiin yleisötilaisuus 10.3.2020.

Osallistumis- ja arviointisuunnitelmasta jätettiin kolme viranomaislausuntoa ja neljä osallisten laatimaa mielipidettä. Lausunnot koskivat viranomaisneuvottelun tarvetta, kaukolämpöverkostoa sekä alueen läheisten luontoarvojen ja meluntorjunnan huomioimista. Mielipiteissä tuotiin ilmi meluntorjuntaan, liittymäratkaisuihin ja alueen yrityksen toimintaedellytyksiin liittyviä asioita. Lausunnot ja mielipiteet sekä kaavan laatijan vastineet löytyvät kaavaselostuksen liitteestä 3.

Osallistumis- ja arviointisuunnitelmaa päivitetään tarvittaessa koko kaavaprosessin ajan.

4.3.2.2 Luonnosvaihe

Täydennetään kaavaprosessin myöhemmässä vaiheessa.

4.3.2.3 Ehdotusvaihe

Täydennetään kaavaprosessin myöhemmässä vaiheessa.

4.3.2.4 Kaavan hyväksyminen

Täydennetään kaavaprosessin myöhemmässä vaiheessa.

4.3.3 Viranomaisyhteistyö

Osallistumis- ja arviointisuunnitelma lähetettiin viranomaisille tiedoksi.

Aloitusvaiheen viranomaisneuvottelu pidettiin 28.5.2020.

Kaavaluonnoksesta ja -ehdotuksesta pyydetään lausunnot niiltä viranomaisilta ja yhteisöiltä, joiden toimialaa suunnittelussa käsitellään.

Ehdotusvaiheen viranomaisneuvottelu järjestetään tarvittaessa.

4.4 ASEMAKAAVAN TAVOITTEET

Tavoitteena on yhteen sovittaa kahden valtatieen kasvanut liikenne Porin ydinkeskustan laajentuneeseen maankäyttöön. Valtatie 8 on tärkeä väylä Turun, Rauman ja Porin seutujen liikennejärjestelmässä ja päätieverkon keskeisimpiä kehitettäviä osia. Tieosuus on Lounais-Suomen merkittävä tavaraliikenneväylä, jonka merkitystä korostavat ratayhteyden puuttuminen ja tien varrella sijaitsevat viisi vientisatamaa. Se palvelee sekä teollisuuden että henkilöliikenteen pitkämatkaista, seudullista ja paikallista liikennettä.

Vuonna 1995 on valmistunut yleissuunnitelma ”Valtateiden 2 ja 8 nelikaistaistaminen välillä Uusiniitty-Tiilimäki ja Ruutukuoppa-Tiiliruukki”. Yleissuunnitelmassa Tiiliruukin liittymätyyppinä on puolineliapila ja Pinomäentie liittyy rinnakkaistieyhteytenä Alaruukintiehen. Vuonna 2015 valmistuneessa Turku-Pori yhteysvälin kehittämisselvityksessä Tiiliruukin eritasoliittymä on sisällytetty tutkittuihin toimenpiteisiin. Yleissuunnitelmassa esitettyä ratkaisua haluttiin päivittää, jotta alueelle mahtuisivat nykyohjeiden mukaiset ratkaisut. Hanke on osa laajempaa Turku-Pori yhteysvälihanketta.



Vuonna 2020 alueelta laaditussa aluevaraussuunnitelmassa on selvitetty Tiiliruukin liittymän tila-
varaus, joka valtatie muuttamiseen nelikaistaiseksi keskikaidetieksi ja Tiiliruukin eritasoliittymän
rakentamiseen tarvitaan. Aluevaraussuunnitelmassa on tutkittu Tiiliruukin eritasoliittymän toteu-
tus eritasokierto liittymänä (ve3) tai risteyssiltana, jossa valtatie ylittää Alaruukintien (ve4). Valta-
tien vaatima aluevaraus on vaihtoehtoisissa 3 ja 4 lähes yhtä suuri, joten aluevaraus on esitetty nii-
den yhdistelmänä. Pinomäentien uusi yhteys on osoitettu valtatie alin Eteläväylälle tai rinnakkais-
tieyhteytenä eritasokierto liittymään. Aluevarauksessa on huomioitu kansallinen kaupunkipuisto
sekä läheiset luontoarvot. Aluevaraussuunnitelman yhteydessä on myös tutkittu lisääntyneistä
liikennemääristä aiheutuvat melutasot ja melun suojaustarpeet, uudet tarvittavat kevyen liiken-
teen yhteydet, liityntäpysäköinti sekä joukkoliikenteen pysäkit.

Seuraava vaihe suunnittelussa on tiesuunnitelma, jossa suunnittelu tarkentuu. Tiesuunnitelman
hyväksyminen edellyttää asemakaavanmuutosta. Asemakaavatilannetta muutetaan vastaamaan
aluevaraussuunnitelman mukaisia liikennejärjestelyjä, jolloin aluevaraussuunnitelmassa esitetyt
tiealue rajat hyväksytään maankäyttö- ja rakennuslain nojalla kaavoituksen päätöksentekoon sisäl-
tyen. Asemakaavalla tutkitaan myös kevyen liikenteen yhteyksien jatkuvuuden turvaaminen ja
melun suojaustarpeet sekä arvioidaan liikennejärjestelyjen muutoksesta aiheutuvia vaikutuksia.

Tavoite uudesta eritasoliittymästä on huomioitu sekä maakuntakaavassa että voimassa olevassa
yleiskaavassa.

4.4.1 Lähtökohta-aineiston asettamat tavoitteet

Asemakaavaluonnoksen tavoitteet on johdettu aluevaraussuunnittelun pohjalta.

4.4.2 Kaupungin asettamat tavoitteet

Kaupungin asettamat tavoitteet liittyvät toimivan ja tarkoituksenmukaisen kaavaratkaisun löyty-
miseen.

4.5 ASEMKAAVARATKAISUN VAIHTOEHDOT

Asemakaavaratkaisusta ei laadita vaihtoehtoja, vaan kaavasunnittelu ja asemakaavaratkaisu pe-
rustuvat aluevaraussuunnitelmassa tarkasteltuun vaihtoehtoasetelmaan, voimassa olevaan ase-
makaavaan, laadittuihin selvityksiin sekä osallisten toiveisiin ja palautteisiin.

Aluevaraussuunnitelman yhteydessä on kuitenkin tutkittu erilaisia liittymävaihtoehtoja ja katujen
linjauksia. Kaavaratkaisulla mahdollistetaan aluevaraussuunnitelmassa esitetyt liittymävaihtoeh-
dot 3 ja 4. Lisäksi ratkaisu mahdollistaa alueen infrastruktuurin kehittämistä koskevien suunnitel-
mien laatimisen ja toteuttamisen koko alueen maankäytön huomioivalla tavalla.

Kaavan laatimisvaiheessa otetaan huomioon suunnitellun maankäytön tarpeet, liikenneturvalli-
suus, liikenteestä aiheutuva melu, muutoksesta aiheutuvat vaikutukset maisemaan ja kaupunkiku-
vaan sekä lähialueen luontoarvot.

Kaavaprosessin yhteydessä hankkeen merkittävät vaikutukset selvitetään ja riittävän osallistumi-
sen ja vuorovaikutuksen järjestäminen toteutetaan maankäyttö- ja rakennuslain edellyttämässä
laajuudessa.

5 ASEMAKAAVAN KUVAUS

5.1 KAAVARATKAISU

5.1.1 Kaavaluonnos

Kaavaluonnos laajentaa alueen asemakaavaa nykyisin asemakaavoittamattomalle alueelle. Valtatien 8 länsipuolelle muodostuu huoltoaseman korttelialue sekä liikerakennusten korttelialue, joka laajenee hieman pohjoisosasta nykyisestä rajauksestaan. Valtatien itäpuolelle, kaava-alueen pohjoisosaan sijoittuu erityisalueiden korttelialue eläinharrastukseen liittyvää kasvatus-, harjoitus- ja kilpailutoimintaa ja vaikutuksiltaan niihin verrattavaa harrastustoimintaa varten.

Kaavaluonnoksessa jo toteutuneesta nykytilanteesta poikkeavia aluevarauksia ovat valtatie 8 uusien liikennejärjestelyiden ja liittymän edellyttämät muutokset liikenne- ja katualueiden rajauksissa. Muilta osin alueen maankäyttö säilyy ennallaan.

5.2 MITOITUS

Kaava-alueen kokonaispinta-ala on noin 30 ha, josta rakentamiseen varattujen korttelialueiden osuus on noin 21 %, kokonaisrakennusoikeus noin 19111 kerrosneliometriä.

Käyttötarkoitus	Pinta-ala (m ²)	Rakennusoikeus (k-m ²)
KM-3	29 827	11 930
VP-14	8 840	
VL	33 137	
LT	159 920	
LH	8 814	3 525
E-21	24 373	3 656
EV-1	22 215	
M	546	
Katualue	12 328	

5.3 KAAVAN SUHDE MAAKUNTA- JA YLEISKAAVAAN

5.3.1 Suhde maakuntakaavaan

Alueella on voimassa oikeusvaikutteinen yleiskaava, joten valtakunnallisia, maakunnallisia ja seudullisia alueidenkäyttötavoitteita ilmentävä maakuntakaava ei suoraan ohjaa alueen suunnittelua. Maakuntakaavassa alueelle on osoitettu uusi eritasoliittymä ja valtatie on osoitettu kaksiajorataiseksi parannettavaksi päätieksi. Tiiliruukin työpaikka-alue on osoitettu tilaa vaativan kaupan kehittämisvyöhykkeelle.

5.3.2 Suhde yleiskaavaan

MRL 42 §:n mukaan yleiskaava on ohjeena laadittaessa ja muutettaessa asemakaavaa. Voimassa olevassa yleiskaavassa on valtatie osoitettu kaksiajorataiseksi päätieksi ja yleiskaavassa on huomioitu Tiiliruukin eritasoliittymä. Päätien länsipuolelle sijoittuu suojaviheraluetta sekä yksityisten palvelujen ja hallinnon aluetta. Asemakaava on laadittu siten, että suunnitteluratkaisut tukevat ja tarkentavat yleiskaavassa esitettyjä suunnitteluperiaatteita alueidenkäytön suunnittelujärjestelmän mukaisesti.

5.4 KAAVAMERKINNÄT JA –MÄÄRÄYKSET

5.4.1 Aluevaraukset

Kaavan pohjoisosaan tiealueen itäpuolelle on osoitettu erityistoimintojen korttelialue eläinharrastukseen liittyvää kasvatus-, harjoitus- ja kilpailutoimintaa ja vaikutuksiltaan niihin verrattavaa harrastustoimintaa varten. Alueella sijaitsee nykyisin ratsastuskoulu. Korttelialueella sallitaan myös yksi asunto sille osoitetulla sijainnilla. Korttelialueiden tehokkuusluku eli kerrosalan suhde tontin/rakennuspaikan pinta-alaan on $e=0.15$.

Tiealueen länsipuolelle Tiiliruukin yritysalueen puolelle on osoitettu liikerakennusten korttelialue, jonka rakennusoikeudesta saa käyttää enintään 5000 k-m² vähittäiskaupan suuryksikön erikoistavarankauppa varten. Korttelialuetta on hieman laajennettu pohjoisessa nykyisessä asemakaavassa osoitetusta. Korttelialueelle saa sijoittaa ympäristöön soveltuvia työtiloja sekä pääkäyttötarkoitusta tukevia toimisto-, varasto-, teknisiä- ja muita aputiloja. Korttelialueiden tehokkuusluku eli kerrosalan suhde tontin/rakennuspaikan pinta-alaan on $e=0.4$.

Alaruukintien varteen on osoitettu huoltoaseman korttelialue. Korttelialueiden tehokkuusluku eli kerrosalan suhde tontin/rakennuspaikan pinta-alaan on $e=0.4$.

5.4.2 Muut alueet

Valtatie 8 on osoitettu kaavassa yleisen tien alueina (LT). Yleisen tien alueelle on osoitettu kaksi eritasoristeystä Pinomäentien ja Koivikkotien risteykseen sekä Alaruukintien risteykseen.

Suojaviheralueita (EV) on osoitettu asemakaavassa valtatiealueen ja korttelialueiden väliin tiealueen länsipuolella.

Pinomäentien eteläpuolelle sijoittuva alue on osoitettu kaavassa maa- ja metsätalousalueina (M).

Kaava-alueen keskiosaan pientaloasutuksen yhteyteen sijoittuva Raumantienpuisto on osoitettu kaavassa puistona (VP). Tiealueen itäpuolinen kaupunkipuistoon rajoittuva alue on osoitettu lähivirkistysalueena (VL).

5.4.3 Yleiset määräykset

HULEVEDET

Eritasoliittymän suunnittelun yhteydessä tulee laatia selvitys liittymäalueen hulevesien johtamisesta ja käsittelystä.

Huoltoaseman korttelialueella kuivatus tulee varustaa öljynerotusjärjestelmällä.



MELU

Tarkemmat meluselvitykset tulee laatia ennen eritasoliittymän rakentamista. Melusteet on toteutettava viimeistään eritasoliittymän toteutuksen yhteydessä. Suunnittelussa ja toteutuksessa on noudatettava valtioneuvoston päätösten mukaisia melutasojen ohjearvoja.

Melusuojuuksessa tulee ottaa huomioon kaupunkikuvalliset näkökohdat. Raumantienpuistoon ja asuinkiinteistöihin rajoittuvat melusteet on maisemoitava puiston/asuinalueen puolelta istutuksin.

LIIKENNEALUE

Liikennealueeseen rajautuvilla alueilla on huomioitava alueen suunnittelussa ja toteutuksessa maantien suoja-alue. Maantien suoja-alueelle ei saa sijoittaa rakennuksia, rakennelmia eikä mainoksia. Mahdollisten suoja-aitojen ja -vallien sijoittaminen alueelle on sallittu.

VIRKISTYSALUE

Alueen maastotöissä on noudatettava Porin kansallisen kaupunkipuiston hoito- ja käyttösuunnitelmaa.

5.5 NIMISTÖ

Kaava-alueella säilyy nykyistä nimistöä katualueiden osalta Koivikkotie sekä Alaruukintie ja puisto-alueiden osalta Raumantienpuisto. Kaava-alueelle syntyy uusi katu Saukkosenkatu.

6 ASEMAKAAVAN VAIKUTUKSET

Kaavoitustyön yhteydessä on arvioitava, aiheutuuko kaavan toteuttamisesta MRL 9 §:ssä (6.3.2015/204) tarkoitettuja merkittäviä vaikutuksia. Kaavan vaikutusten arviointi on tehty asiantuntija-arviona. Vaikutusten arviointi pohjautuu käytävissä oleviin lähtötietoihin, maastokäynteihin, perus- ja erillisselvityksiin ja -suunnitelmiin sekä kaavan eri käsittelyvaiheissa saatavaan viranomais- ja osallispalautteeseen. Arvioinnissa tukeudutaan kaavan laatimisen aikana laadittujen selvitysten lisäksi myös aluevaraussuunnitelman selvitysaineistoon ja vaikutusarviointien tuloksiin. Eryistä huomiota kiinnitetään alueen yhdyskuntarakenteeseen, liikenteen järjestämiseen, kiinteistönmuodostukseen, maisemaan ja elinympäristön laatuun kohdistuvien vaikutusten arviointiin.

6.1 RAKENNETTUUN YMPÄRISTÖÖN KOHDISTUVAT VAIKUTUKSET

6.1.1 Vaikutukset yhdyskunta - ja kaupunkirakenteeseen

Asemakaavan muutos tiivistää ja eheyttää yhdyskuntarakennetta valtakunnallisten alueidenkäyttötavoitteiden mukaisesti. Alue sijoittuu kiinni olemassa olevaan yhdyskuntarakenteeseen. Rakennusoikeuden lisäys ajantasakaavaan on maltillinen, joten vaikutukset yhdyskuntarakenteeseen tai täydennysrakentamisesta johtuvaan liikenteen lisääntymiseen eivät ole merkittäviä. Kaavan mahdollistama liikerakentamisen korttelialue edesauttaa alueen elinkeinotoiminnan kehittämistä.



Alueen liikennemäärän kasvuun varaudutaan kehittämällä alueen nykyistä liikenneverkkoa. Liikenteellisenä tavoitteena on helpottaa valtatielle 8 liittymistä ja siltä poistumista. Suunnitelmassa on huomioitu Länsiväylän rakentaminen ja sen yhdistyminen Tiiliruukin eritasoliittymään. Länsiväylä tulee kasvattamaan alueen liikennemääriä, jolloin toimivat yhteydet valtatielle ovat tärkeitä. Liikennejärjestelmän muutokset parantavat alueen liikenneturvallisuutta sekä joukkoliikenteen, kävelyn ja pyöräilyn olosuhteita.

Asemakaavamuutoksella laajennetaan hieman Tiiliruukin nykyistä yritysalueutta ja tuetaan monipuolisempaa rakentamista alueella, jonne kohdistuu teollisuuden ja kaupanalan kysyntää. Kaavalla ei merkittävästi lisätä alueen rakentamisen määrää voimassa oleviin asemakaavoihin nähden, mutta pyritään edesauttamaan alueen rakentamista. Kaava-alueen itäosassa sijaitsevan hevostallin sekä länsiosassa sijaitsevan huoltoaseman toimintaedellytykset turvataan.

Nykyiselle, valtatie länsipuolelle sijaitsevalle yritysalueelle on kaavaluonnoksessa osoitettu liikerakennusten korttelialue, jonka rakennusoikeudesta saa toteuttaa 5000 k-m² vähittäiskaupan suuryksikön erikoistavaran kauppaa varten. Alue on maakuntakaavassa osoitettu merkinnällä, jolla osoitetaan kaupallisia vyöhykkeitä, joilla on tai jonne voi sijoittua tilaa vaativan erikoistavarakaupan seudullisesti merkittäviä yksiköitä tai kaupan yksiköitä, jotka eivät muutoin sovellu keskusta-toimintojen alueelle. Vuonna 2019 on Porin Mikkolan asemakaavahankkeiden yhteydessä laadittu kaupallisten kaupallinen selvitys, jossa on arvioitu Satakunnan vaihemaakuntakaavassa 2 osoitetujen merkitykseltään seudullisten vähittäiskaupan suuryksiköiden (KM, km) ja tilaa vaativan kaupan kehittämisvyöhykkeen (km) vähittäiskaupan enimmäismitoituksen jakautumista. Selvityksessä arvioitiin Tiiliruukin alueen osuudeksi 10 % eli 8000 k-m² uutta liiketilaa. Kaavaluonnoksessa esitetty kerrosneliömäärä on linjassa selvityksen arvion kanssa.

Kaava-alue on pääosin kaupungin omistuksessa. Uuden liittymän myötä joudutaan lunastamaan pieniä maa-alueita, mutta suurimmaksi osaksi alue on kaupungin omistuksessa.

6.1.2 Vaikutukset maisemaan ja kaupunkikuvaan

Kaavan toteuttamisella on merkittäviä vaikutuksia alueen maisemaan ja kaupunkikuvaan. Uuden eritasoliittymän toteuttaminen laajentaa tiealuetta erityisesti nykyisen metsäalueen suuntaan. Eritasoliittymän rakentaminen muuttaa maisemaa myös sen tuomien korkeuserojen, ramppijärjestelyiden ja siltojen vuoksi. Lisäksi maisemaa muuttaa nykyiselle peltoalueelle sijoittuvan liike- ja toimistorakennusten korttelialueen rakentaminen. Korttelialue on kuitenkin jo nykyisessä voimassa olevassa asemakaavassa kaavoitettu samaan käyttötarkoitukseen.

Eritasoliittymän suuntaan avautuvia näkymiä rajaavat kaavan toteuttamisen myötä uudisrakentaminen sekä puustoisina säilyvät reunavyöhykkeet. Metsäalueelle sijoittuvien reittien ja eritasoliittymän vaatimien tiejärjestelyiden väliin jää paikoitellen kuitenkin vain kapea puustoinen vyöhyke, minkä vuoksi kaavan toteuttamisella voi olla vaikutusta myös Porin metsän virkistysreiteiltä avautuviin näkymiin. Pitkällä aikavälillä maiseman kokemiseen heikentävästi voi vaikuttaa myös melu, jonka arvioidaan tulevaisuudessa lisääntyvän.

Ympäristösuunnittelulla voidaan vähentää uudistusten tuomien muutosten vaikutuksia ja sopeuttaa uusia rakenteita ympäröivään maisemaan. Maisemavaikutusten lieventämisnäkökulmasta tuli si jatkosuunnittelussa ja toteutuksessa kiinnittää erityisesti huomiota suojaviheralueisiin ja melusteisiin sekä olemassa olevan puuston säilyttämiseen.

6.1.3 Vaikutukset liikenteeseen

Kaavan toteutumisella on merkittäviä liikenteen järjestämiseen ja liikenneturvallisuuteen kohdistuvia vaikutuksia. Uuden eritasoliittymän toteuttaminen poistaa valtatieltä 8 vaarallisen ja etenkin ruuhka-aikaan hankalan liittymän. Liittymiset päätieverkkoon tapahtuvat jatkossa ramppien kautta, joka sujuvoittaa liikennettä. Suunnitelmien toteuttamisen myötä valtatie nopeusrajoitusta tullaan nostamaan, mikä lyhentää matka-aikoja. Tasoliittymien poistaminen mahdollistaa häiriötömän liikenteen valtatie suunnassa ja vaihtoehdossa 4 suuret erikoiskuljetuksetkin voivat käyttää päätietä, mikä vähentää muulle liikenteelle aiheutuvaa haittaa. Vaihtoehdossa 3 suuret erikoiskuljetukset joutuvat poikkeamaan rampeille kiertääkseen Alaruukintien sillat. Kaavan toteuttamisella on myös vaikutuksia elinkeinoelämän kuljetusten ja kehittyvän kaupunkirakenteen kannalta.

Valtatie suuntaisille linja-autopysäkeille mahdollistetaan jatkossa selkeät yhteydet ja osoitetaan liityntäpysäköintipaikka. Riippuen valittavasta eritasoliittymän vaihtoehdosta, paikallisliikenteen linja-autot käyttävät nykyisiä reittejään (ve4) tai Pinomäen rinnakkaistieyhteyttä (ve3), jolloin myös Liikastenmäen linja-autoyhteydet tulee turvata rakentamalla esimerkiksi linja-autojen kääntölenkki asutusalueen läheisyyteen.

Jatkossakin valtatie suuntainen jalankulku- ja pyöräilyväylä kulkee valtatie itäpuolella. Uusi, turvallinen valtatie alitus tulee Pinomäentien liittymän kohdalle. Poikittainen yhteys järjestetään myös Alaruukintien liittymän kohdalle.

Asemakaavan toteuttamisella ei arvioida olevan merkittäviä vaikutuksia alueen liikennetuotoksien kasvuun, sillä alueelle ei osoiteta merkittävästi volyymiltaan suurempaa rakentamista kuin mitä nykyinen asemakaava sallisi. Tässä vaiheessa väylille ei ole tulossa hallinnollisia muutoksia.

6.1.4 Ympäristöhäiriöt

Kaavassa on huomioitu valtatie läheisyyteen sijoittuvan jo olemassa olevan asutuksen sekä kaavan mahdollistaman uudisrakentamisen suojaaminen liikennemelulta. Kaava-alueelta on tehty nykyisen ja ennustetilanteen mukaiset melulaskennat aluevaraus suunnitelman yhteydessä. Tien parantamishankkeen aiheuttamia meluhaittoja vähennetään rakentamalla melusteitä alueille, joilla ennustetilassa muuten ylittyisi Valtioneuvoston periaatepäätöksen 993/1992 mukaiset melutason ohjearvot. Suunnitteluprosessin mukaisesti seuraavissa suunnitteluvaiheissa laaditaan tarkemmat suunnitelmat melusteistä. Kaavassa on osoitettu riittävät tilavaraukset melusteiden toteuttamiseen.

Aluevaraus suunnitelman mukaiset liittymäratkaisut eivät mahdollista nykyisen meluvallin säilymistä Raumantienpuiston kohdalla niiden vaatimasta tilantarpeesta johtuen. Myös hevostallin kohdal-



la nykyinen meluvalli joudutaan purkamaan, kun uudet kevyen liikenteen yhteydet rakennetaan valtatie itäpuolelle. Liittymäalueen laajetessa nykyiselle Raumantienpuiston alueelle, ei alueva-raussuunnitelmassa tien ja asuinkiinteistöjen väliin mahdu uutta meluvallia, vaan meluntorjunta täytyy toteuttaa kapeammalla meluntorjuntarakenteella. Melulaskentojen mukaan riittävä melun-suojaus on toteutettavissa valtatie varteen asuinkiinteistöjen kohdalle sijoitettavilla melusteillä. Myös asuinkiinteistöjen ja tiealueen välinen puistoalue tulee suunnitelmassa kaventumaan. Puis-toalue kapenee 8-17 metriä nykyisestä ja jää Alaruukintien ja valtatie kulmauksessa vain muuta-man metrin kapeaksi, mutta väljenee eteläisintä tonttia kohden noin 20 metrin levyiseksi, jolloin se mahdollistaa myös puuston istuttamisen / säilyttämisen alueella. Melusteiden suunnittelu tarkentuu tiesuunnitelman yhteydessä. Kiinnittämällä jatkosuunnittelussa huomiota ympäristö-suunnitteluun, voidaan melusuojaus toteuttaa paremmin maisemaan sulautuvana maamerkinä.

Liikenteestä aiheutuvia pöly- ja päästöhaittoja pyritään vähentämään säilyttämällä ja osoittamalla tiealueen reunoille suojaavaa kasvillisuutta. Tiealueen läheisyyteen ei osoiteta uutta asumista.

6.1.5 Yhdyskuntatalouteen kohdistuvat vaikutukset

Kaavan toteutumisella on lievä työllistävä vaikutus, sillä nykyiselle liike- ja toimistorakennusten korttelialueelle mahdollistetaan laajempaa toimintaa ja korttelialuetta laajennetaan. Työpaikka-määrän lisääntymisen ohella suoria ja välillisiä työllisyysvaikutuksia muodostuu hankkeiden valmis-telun ja alueen rakentamisen aikana mm. suunnitelmien ja selvitysten laatimisesta, lupakäsittelyis-tä, rakennustöistä ja rakentamisessa käytettävien materiaalien valmistuksesta, kuljetuksista ja palveluista.

Valtatien 8 parantamishankkeen alustavat arvioidut kustannukset olivat vuoden 2018 kustannus-tasossa noin 15–18,4 miljoonaa euroa.

6.1.6 Kulttuuriperintöön kohdistuvat vaikutukset

Kaavan toteuttamisella ei ole vaikutusta kulttuuriperintöön, sillä kaava-alueelle tai sen vaikutus-alueelle ei sijoitu kulttuurimaiseman tai rakennetun kulttuuriympäristön arvokohteita tai -alueita eikä arkeologisen perinnön kohteita tai alueita.

6.1.7 Vaikutukset asumiseen ja väestön määrään

Kaavassa ei ole osoitettu uutta asumista.

6.1.8 Vaikutukset elinympäristön laatuun, terveellisyteen ja turvallisuuteen

Kaavan toteutumisella on jonkin verran elinympäristön terveellisyteen ja turvallisuuteen kohdis-tuvia vaikutuksia. Elinympäristön turvallisuuteen kohdistuvat vaikutukset syntyvät pääsääntöisesti alueen ajoneuvoliikenteeseen kohdistuvasta muutoksesta. Pitkällä aikavälillä ihmisten elinoloihin vaikuttaa heikentävästi lähinnä alueen liikenteestä syntyvä melu, jonka arvioidaan lisääntyvän tu-levaisuudessa, sekä maisemaan kohdistuva muutos eritasoliittymäratkaisun myötä.

Hankkeen myönteisiä vaikutuksia ovat matka-aikojen lyheneminen valtatie nopeusrajoituksen noustessa sekä valtatielle liittymisen ja erkanemisen sujuvoituminen. Pinomäentieltä valtatie liittymään matka tulee pidentymään, mutta eritasoliittymäratkaisun myötä odotusajat pienenevät, joten matka-aika voi olla lyhyempi kuin nykyisin.

Valtatien tasoliittymät poistuvat, mikä vähentää risteysronnettomuuksien määrää. Myöskään kevyen liikenteen ei tarvitse tehdä tasoyliytystä valtatiellä, mikä lisää turvallisuutta. Keskikaiteen rakentaminen tulee vähentämään kohtaamisonnettomuuksia.

Liityntäpysäköintipaikka ja hyvät yhteydet linja-autopysäkeille lisäävät joukkoliikenteen houkuttelevuutta.

Kaavassa on pyritty vähentämään elinympäristön laatua heikentävien ympäristöhaittojen vaikutuksia.

6.2 LUONTOON JA LUONNONYMPÄRISTÖÖN KOHDISTUVAT VAIKUTUKSET

6.2.1 Vaikutukset kasvillisuuteen ja eläimistöön

Kaavassa osoitettu merkittävin rakentaminen on mahdollistaa valtatie 8 parantamisen ja siihen liittyvät uudet liittymäjärjestelyt. Lisäksi nykyinen yritysalue valtatie länsipuolella ja hevostallin alue valtatie itäpuolella laajenevat hieman. Uusi rakentaminen sijoittuu pääosin entiselle peltoalueelle ja pensaikon/nuoren lehtipuuston alueille nykyisen tien lähiympäristöön. Vain valtatie itäpuolella kaavassa osoitettu tiealue ulottuu metsän puolelle. Aluevaraus suunnitelmassa rakentamiselle on esitetty kaksi vaihtoehtoa, ja arvioitu alustavasti niiden vaikutukset (Varsinais-Suomen ELY-keskus 2019). Kummassakin vaihtoehdossa liittymäjärjestelyt on suunniteltu niin, että puustoa on tarpeen poistaa valtatie itäpuolelta metsän reunasta mahdollisimman vähän. Luontoselvitysten perusteella valtatie itäpuolen metsä on kaava-alueen kohdalla pääosin luontoarvoiltaan tavanomaista mäntyvaltaista kangasmetsää. Eteläosaan ulottuu luontoarvoiltaan merkittävä vanhan metsän alue, jonka kokonaispinta-ala on 3,9 hehtaaria (Mikkola & Nukki 2006). Noin 0,2 hehtaarin alue vanhan metsän reunasta on osoitettu kaavassa tiealueeksi. Aluevaraus suunnitelman vaihtoehdossa 4 sen kautta rakennettaisiin kevyen liikenteen väylä. Rakentaminen pienentää metsäalueen pinta-alaa vain vähän. Puita säästämällä haitallista vaikutusta voidaan lieventää.

Kaavassa tiealueeksi osoitettu metsän reuna on osa liito-oravaelinpiiriä. Elinpiirin ydinalue on osoitettu kaavakartalla liito-oravan elinpiirinä (SI-1). Sitä koskee kaavamääräys, jonka mukaan alueella tulee säilyttää ja hoitaa puustoa niin, että liito-orava pystyy käyttämään aluetta päivittäiseen liikkumiseen. Tiealueen suunnittelussa ja toteutuksessa tulee huomioida liito-oravan elinympäristö ja puiden kaatamisen tarve alueella tulee minimoida. Aluevaraus suunnitelman vaihtoehdossa 3 liikennejärjestelyt pystytään toteuttamaan liito-oravaelinpiirin ulkopuolella. Vaihtoehdossa 4 kevyen liikenteen väylä kulkisi liito-oravaelinpiirin kulman kautta. Sen kohdalle ei sijoitu puita, joiden alta olisi löytynyt liito-oravan papanoita tai joissa olisi havaittu pesiä. Rakentaminen suunnitellaan tarkemmin tiehankkeen jatkosuunnittelun aikana.



Kaavassa osoitetun rakentamisen toteutuminen ei aiheuta yhtenäisten metsäalueiden tai elinympäristöjen pirstoutumista, sillä rakentaminen sijoittuu metsäalueen reunaan. Valtatien eläinten liikkumiselle aiheuttama estevaikutus lisääntyy kuitenkin jonkin verran, kun tiealue levenee. Tien yli ei arvioida nykytilanteessa olevan liito-oravien liikkumisyhteyttä kaava-alueen kohdalla. Tiealueen reunoille kaavassa osoitetuilla viher- ja suojaviheralueilla säilyy kasvillisuutta ja eläimistöä.

6.2.2 Vaikutukset luonnonsuojelualueisiin ja kansalliseen kaupunkipuistoon

Lähin luonnonsuojelualue sijaitsee noin kolmen kilometrin päässä ja muut luonnonsuojelualueet ja Natura 2000 -alueet yli viiden kilometrin päässä. Kaavalla ei ole niihin vaikutuksia.

Kaava-alue rajoittuu Porin kansallisen kaupunkipuiston rajaun. Liittymäjärjestelyt on suunniteltu niin, että rakentaminen ei missään kohdassa ulotu kaupunkipuiston alueelle. Aluevaraussuunnitelman vaihtoehdossa 3 rakentaminen ulottuu lähemmäksi kaupunkipuiston rajaa, kun vaihtoehdossa 4 väliin jää leveämpi suojavyöhyke.

Valtatien nykyisen reunapuuston osittainen poistaminen voi lisätä hieman melun ja pölyn kulkeutumista kaupunkipuiston alueelle puiston tällä reunalla. Aluevaraussuunnitelman mukaan melun aiheuttamia haittoja minimoidaan rakentamalla melusteitä. Mahdollisuuksien mukaan pyritään käyttämään myös kasvillisuudella saatavaa melusuojaa. Kasvillisuus estää myös pölyn kulkeutumista. Valtatien parantaminen ei vaaranna kaupunkipuistoon liittyvien arvojen säilyttämistä eikä hoitamista.

6.2.3 Vaikutukset virkistykseen

Tiealueen laajenemisen ja uusien liikennejärjestelyiden myötä nykyiset ja virkistys- ja puistoalueet pienenevät hieman. Virkistysreitit valtatie itäpuolella kuitenkin säilyvät pääosin ja reittien yhteyksiin ei muodostu epäjatkuvuuksia.

6.2.4 Vaikutukset maa- ja kallioperään

Aluevaraussuunnitelman laatimisen yhteydessä alueelta tehtiin pohjatutkimuksia ja asennettiin muutama pohjavesiputki. Tiiliruukin liittymän alueella maaperä on herkästi häiriintyvää, vettäläpäisevää siltistä hiekkaa.

Aluevaraussuunnitelman vaihtoehdossa 3 päätien tasausta lasketaan nykyisestä n. 5 metriä. Olemassa olevan tiedon perusteella tarvitaan kaukalarakenne (bentoniittimatto tai betonikaukalo) ja todennäköisesti pohjavedenpinnan alentamista pysyvästi. Vaihtoehdon 4 rakenteet lukuun ottamatta Pinomäentietä ja siltoja voidaan perustaa maanvaraisesti.

Jatkosuunnittelussa tullaan tekemään pohjatutkimuksia perustamistapojen ja pohjanvahvistustarpeen tarkempaa määrittelyä varten.



6.2.5 Vaikutukset pinta- ja pohjavesiin

Aluevaraussuunnitelman laatimisen yhteydessä alueelta tehtiin pohjatutkimuksia ja asennettiin muutama pohjavesiputki. Kaava-alueella pohjaveden pinta on lähes maanpinnan tasolla.

Aluevaraussuunnitelman eritasoliittymän vaihtoehdossa 3 kaivuja varten joudutaan alentamaan pohjavettä ja/tai tekemään kaivu ponttiseinien suojassa sekä mahdollisesti joudutaan tekemään vedenpitävä kaukalarakenne leikkauskohtaan. Kaukalarakenne voi vaatia pysyvää pohjaveden alentamista. Pohjaveden pintaa on joka tapauksessa alennettava rakentamisen ajaksi. Jatkosuunnittelussa tullaan tekemään pohjatutkimuksia perustamistapojen ja pohjanvahvistustarpeen tarkempaa määrittelyä varten. Tärkeää on selvittää mitä vaikutuksia on pohjaveden alentamisella ympäristössä ja mikä on pumpattava vesimäärä.

Kaava-alue ei kuitenkaan sijoitu luokitellulle pohjavesialueelle eikä suunnitelman mukaisilla ratkaisuilla arvioida olevan merkittäviä vaikutuksia pohjaveden laatuun. Vähäiset vaikutukset pohjaveden laatuun ovat mahdollisia rakentamisen aikana, kun pintamaat ja -kasvillisuus on poistettu alueelta.

Eritasoliittymän suunnitelmalla ei ole oleellisia vaikutuksia pintavesiin. Suurimmat vaikutukset ajoittuvat rakennusvaiheeseen. Yleensä parannustoimenpiteet parantavat kuivatusjärjestelyitä. Kaavaratkaisussa huomioidaan kaava-alueen pohjoisosan täydennysrakentamisesta johtuvat mahdolliset lisääntyvät hulevedet varaamalla tilaa hulevesien johtamiseen ja imeyttämiseen suojaver- ja puistoalueille sekä varaamalla hulevesien pääreiteille (pohjois- ja keskiosan reitit) reitti kuivatuksen turvaamiseksi. Pohjoisen purkureitin toiminta ja kapasiteetti suositellaan tarkistettavan seuraavassa suunnitteluvaiheessa, jotta alueen kuivatus voidaan suunnitella oikein ja varmistua, ettei reitillä ole padottavia rakenteita.

Kaava-alueen keskiosan läpi kulkevan hulevesireitin kapasiteettiongelmien syy tulee selvittää ja reitti kunnostaa tarvittaessa. Purkureitin padottavat osuudet voivat haitata tien kuivatusta, jolloin suunnitellut kuivatusratkaisut eivät toimi toivotulla tavalla.

Tierumpujen suunnittelussa tulee huomioida tien itäpuolen valuma-alueelle tulevat mahdolliset muut maankäytön muutokset, jotka voivat kasvattaa virtaamahuippuja.

6.2.6 Suunnittelutilanteeseen kohdistuvat vaikutukset

Kaavaratkaisu tukee aluetta koskevien valtakunnallisten alueidenkäyttötavoitteiden sekä maakunta- ja yleiskaavojen toteutumista.

6.2.7 Rakentamisen luvanvaraisuus

Asemakaavan ohella alueen rakentamista ohjataan voimassa olevan lainsäädännön ja kaupungin omien rakentamismääräysten (rakennusjärjestyksen) mukaisesti.



Asemakaavan mahdollistama uudisrakentaminen edellyttää maankäyttö- ja rakennuslain (132/1999) mukaista rakennuslupaa, jota hakee alueen haltija. Rakennusluvan myöntämisen yhteydessä tutkitaan myös hankekohtaisten erillissuunnitelmien, kuten liikenteen järjestämistä, huilvesien hallintaa tai meluntorjuntaa koskevien lisäselvitysten tarve.

Eritasoliittymän toteuttamiseksi tarvittavan tiesuunnitelman lisäksi jatkosuunnittelun yhteydessä tulee tutkia muut mahdolliset lupa- ja päätöstarpeet.

7 ASEMAKAAVAN TOTEUTUS

Asemakaavakartta merkintöineen ja määräyksineen ohjaa rakentamista. Määräysten noudattaminen on rakennusluvan myöntämisen ehtona. Alueen toteuttaminen voidaan aloittaa kaavan saatua lainvoiman.

Kaavasuunnittelun jälkeen alueen tiejärjestelyjen toteuttamisen edistäminen jatkuu tiesuunnittelulla, jonka pohjana käytetään aluevaraussuunnitelmaa. Tiehankkeen toteutumisaikataulusta ei ole tehty päätöksiä.

Toteutusta ohjataan kaupunkisuunnittelun, teknisen toimialan ja rakennusvalvonnan, neuvonnalla ja valvonnalla.

Tampereella 7.8.2020

Ida Montell
Maankäytön asiantuntija
AFRY Finland Oy

Miia Nurminen-Piirainen
Maankäytön johtava asiantuntija
AFRY Finland Oy