

KALLO-REPOSAARI KEHITTÄMISHANKE

KALLON KAAVAMUUTOKSEN POHJASELVITYS JA REPOSAAREN MATKAILULLISEN KEHITTÄMISEN IDEOINTI



Matti Lankiniemi, M.Sc, Senior Advisor, EnviConsult and Trade Oy

Aino Niekkaa, arkkitehti yo, harjoittelija, elinvoima- ja ympäristötoimiala

15.9.2021

SISÄLLYSLUETTELO

KEHITTÄMISHANKKEEN PERUSTELUT	3
KALLO	3
Kehittäminen	4
1. Liikenne ja pysäköiminen	4
2. Majoitus ja retkeily	7
3. Kallon Veneilykeskuksen kehittäminen	9
Asemakaavan muutokseen huomioitavaksi ehdotettavat asiat	11
REPOSAARI	12
Palvelut	12
Majoitus, Vierasvenesatama Marina Merilokki, Painolastikasvit	14
Linnakepuisto, Reposaarikierros	15
Merituulipuisto	16
Kehittämisehdotuksia	17
Pienehköt, nopeasti toteutettavissa olevat	
1. Tervetuloa Reposaaaren- kyltti	17
2. Yleisen siisteyden ja viihtyisyyden parantaminen	17
3. Linnakepuisto	18
4. Reposaarikierros	18
5. Yleisö WC:t	20
6. Uimarannan laajentaminen	21
7. Näkymän avaaminen Junnilan järvelle	21
8. Lomamessualueen infokioskin kunnostaminen ja käyttöönotto	22
9. Merituulipuiston hyödyntäminen	23
Keskiuuret, mutta kohtuullisilla kustannuksilla toteutettavat	
1. Marina Merilokin vierasvenesataman ruoppaus ja modernisointi	23
2. Reposaaaren historiasta kertova näyttelykeskus	23
3. Majoituskapasiteetin kasvattaminen Reposaaressa	25
4. Virkistyskalastuksen kehittäminen	27
5. Ketarakari retkikohteeksi	28
Suuremmat, pidemmällä aikavälillä toteutettavat hankkeet	
1. Kevyen liikenteen väylän rakentaminen	27
KALLO-REPOSAARI YHTEYSLIIKENTEEEN MAHDOLLISUUDET	28
Yhdysliikenteen laituri-infran parantaminen	29
HAASTATTELUT, OHJAUSRYHMÄ	30

KEHITTÄMISHANKKEEN PERUSTELUT

Yyterin alueen kehittäminen on ollut Porin kaupungin matkailun kehittämisen kärkihankkeita vuodesta 2017 lähtien. Kehittämistoimenpiteiden tavoitteena on lisätä Yyterin houkuttelevuutta ja tunnistettavuutta sekä parantaa yleisilmettä ja käytännön toimivuutta kaikkina vuodenaikoina. Lisäksi tavoitteena on luoda uusia edellytyksiä liiketoiminnalle ja sitä kautta myös uusia mahdollisuuksia Yyterin käyttäjille. Kesäsesongin pidentäminen, syys- ja keväsesonkien tunnistaminen ja hyödyntäminen luontomatkailussa sekä talvisesongin luominen ovat keskeisessä roolissa yrittäjyyden houkuttelevuuden lisäämiseksi.

Yyterin kehittämisen ja matkailukohteen kasvun mahdollistamisen tueksi luotu kasvuohjelma antaa suuntaviivat tuleville investoinneille ja tekemistä vähintään kymmeneksi vuodeksi eteenpäin. Toimenpideohjelmassa on määritelty, mitä tarvitaan Yyterin kestävän kasvun tavoitteiden saavuttamiseksi. Osa-alueina kasvuä tavoitellaan majoituskapasiteettia sekä palveluita ja aktiviteetteja kestävästi laajentamalla, alueen ulkoista saavutettavuutta sekä sisäisiä yhteyksiä parantamalla sekä yhteistyötä, brändiä ja tunnettuutta kehittämällä.

Yyterin alueen kasvuohjelma on hyväksytty elinvoima- ja ympäristölautakunnassa 28.10.2020 ja Porin kaupunginhallituksessa 9.11.2020. Kasvuohjelmassa Yyterin alueen kehittämiseen on linkitetty myös Uniluodon, Kallon ja Reposaaaren alueet. Kasvuohjelman mukaisesti **kaupungin roolina on** ennen kaikkea luoda maankäytölliset edellytykset investointien sijoittumiselle alueelle (yleiskaava, asemakaava ja luvat), jatkaa alueen infrainvestointeja sekä kehittää yhdessä alueen toimijoiden kanssa alueen ulkoista ja sisäistä saavutettavuutta.

KALLO

Yyterin kasvuohjelmassa alue on kuvattu seuraavasti:

”Kallo-tunnelmallinen myrskyluoto

Alueen kehittämisessä keskeinen elementti on palveluiden ja yhteyksien sekä reittien kehittäminen. Alueella on mahdollista tutkia myös kestäviä tilapäismajoituskonsepteja elämiskärjellä. Kallon saaren kytköstä Reposaaaren tiivistetään ja kehitetään alueen merellisiä palveluita.”

Tämän työn tarkoituksena on tukea Kallon alueen kehittämistä kasvuohjelman mukaisesti sekä tuottaa pohjatiedot Kallon asemakaavan muutosta varten.

YLEISTÄ ALUEESTA

Kallon alue kuuluu vuonna 1982 hyväksytyyn asemakaavaan, tunnus 609 779. Samaan asemakaavaan kuuluu koko Mäntyluodon satama ja osa Uniluodosta. Kallon osalta kaava ei vastaa nykypäivän maankäytön ja toimintojen sijoittelun vaateita. Suurin osa Kallon alueesta on varustettu lähivirkistysaluetta kuvaavalla VL- merkinnällä.

Rajavartiolaitoksen/merivartioaseman rakennukset sijaitsevat yleisten rakennusten korttelialueella Y. Pääosa pursiseuran rakennuksista sijaitsee matkailua palvelevien rakennusten korttelialueella RM. Kallon sataman puoleisella rantakaistaleella olevat merivartioaseman/luotsin venelaiturit ja venevarastot sekä pursiseuran venelaiturit

sijaitsevat kaavassa satama-alueella LS-1. Tämän työn tarkoituksena on luoda pohja asemakaavan ajantasaistamiselle.

Kallon alueella toimii tällä hetkellä Rajavartiolaitoksen merivartioasema, luotsiasema, Meritaito Oy, pursiseura BSF ja Kallo Cafe. Pursiseuralla on käytössään klubi/tilausravintola sekä vanha majakka/saunarakennus. Kaupunki on vuokrannut pursiseuralle myös ranta-alueen veneiden säilytystä ja laskua varten sekä laituri-alueen. Pursiseuralla on suunnitelmassa toiminnan kehittäminen ja laajentaminen. Vanhaan majakkaan ollaan esimerkiksi suunnittelemassa vuokrattavia saunatiloja sekä meriaiheisia taidenäyttelyitä. Lisäksi suunnitelmassa on laiturikapasiteetin nostaminen ja vesialueen ruoppaus.

Majakan vieressä toimii Porin kaupungilta vuokratulla alueella (kaavassa VL-merkintä) kesäkahvila Cafe Kallo.

Kallon ja Reposaaaren välisen aallonmurtajan lähes kärkeen n. 400 m päähän nykyisestä kääntöpaikasta (ja Cafe Kallost) on rakennettu pieni laituri (vanha luotsilaituri), joka toimii mm. vesibussi Charlotan pysähdyspaikkana. Siihen laituri kuitenkin soveltuu erittäin huonosti ja on toimijan mielestä jopa vaarallinen.

Kallon alueen suosio sekä porilaisten että matkailijoiden keskuudessa on jatkuvasti kasvanut, jolloin myös alueen liikennemäärät ovat voimakkaasti lisääntyneet. Tämän vuoksi alueen liikenne- ja pysäköintijärjestelyt tulee tarkastella uudelleen. Alueen suosio ulkoilukohteena edellyttää myös polkuverkoston ja kävelyreittien selvittämistä. Myös yhteys Reposaaaren esim. polkupyörälautan avulla tulee selvittää.

KEHITTÄMINEN

1. Liikenne ja pysäköinti

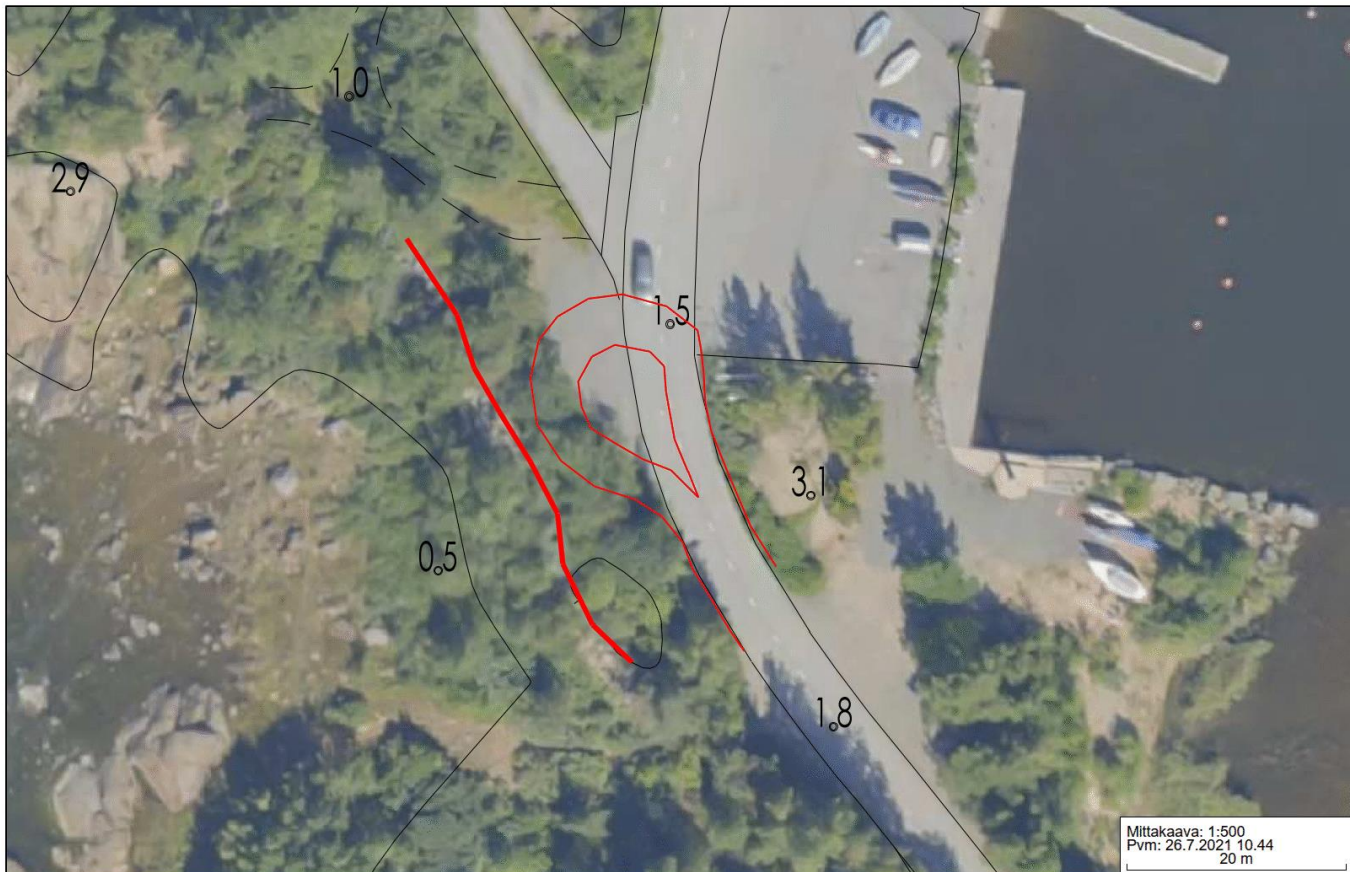
Kallon kehityksen kannalta olisi hyödyllistä suunnitella alueen liikennejärjestelyt uudelleen. Relevanttia olisi katkaista yleinen liikenne saaren kärkeen. Tällä hetkellä kärjessä on noin 10 autopaikkaa, joka on reilusti alimittainen määrä kävijämäärään nähden. Parkkipaikkojen vähäinen määrä johtaa vilkkaaseen aikaan suureen määrään turhaa liikennettä BSF:n vuokra-alueen läpi sekä merivartioston ja luotsiaseman alueiden ohi. Ylimääräinen liikenne häiritsee alueen toimijoita sekä aiheuttaa mahdollisia vaaratilanteita kävelijöiden, pyöräilijöiden ja autoilijoiden kesken kapealla tiellä.

Yleisen liikenteen päättymiskohtaan voitaisiin tehdä kääntöalue, joka liikennemerkkien kanssa osoittaisi, ettei matkaa tulisi jatkaa enää eteenpäin. Lyhyen tienpätkän varrella tällaiselle kääntöpaikalle on ainakin yksi potentiaalinen paikka. Kallon kärkeen voitaisiin kuitenkin vielä sallia pyöräily, huoltoajo, jättöliikenne sekä taxi- ja tilausbussiliikenne. Jalankulku kärkeen olisi edelleen sallittu. Kallon kärkeen voisi myös osoittaa pari invaparkkipaikkaa niitä tarvitseville, sillä kävelymatka voi joillekin olla pitkä.

Kääntöpaikan ajallista voimassaoloa voidaan muuttaa liikennemerkein. Ajo kärkeen saakka voitaisiin katkaista ”ruuhka-aikoina” ja BSF:n purjehdustapahtumien aikana, mutta sallia hiljaisina aikoina.

Alue, jolle kääntöpaikka on kuvassa 1 osoitettu, vaatii raivausta. Raivaaminen kuitenkin avaisi hienon näkymän merelle mutta ei heikentäisi tuuliolosuhteita pursiseuran laitureilla. Länsipuolella sijaitsevan kasvillisuuden seassa kulkee kiviaita, johon saakka alue voitaisiin

raivata kokonaan. Muurin takaa kasvillisuudesta voitaisiin raivata vain välttämättömimmät näkymän estävät vesakot ja pensaat merinäköalan saavuttamiseksi, kaikkea kasvillisuutta ei tarvitsisi hävittää.



Kuva 1. Ehdotettu uusi liikenteen käänköpaikka. Merkinnän halkaisija on kuvassa 16 metriä. Vasemmalla paksumpi viiva osoittaa kiviaidan paikkaa.



Kuva 2. Parkkipaikkoja saadaan alueelle helposti lisää raivaamalla nykyisiä "luvattomia" pysäköintialueita hieman laajemmiksi. Alueiden laajentaminen ei haittaa virkistyskäyttöä ja ne pystytään muotoilemaan hyvin maisemaan sopeutuviksi.

Kallon alueella käy paljon väkeä ja se onkin suosittu vierailukohde varsinkin kesäsesongin aikaan, joten parkkitila siellä on kysyttyä. Kallon alkupäässä on alueita, kuvassa 3. näkyvät numerot 1-4, joille mahtuisi pienellä raivaamisella noin 30-40 autoa.

Tie, joka erkanee pengertien jälkeen Kallontiestä vasemmalle päättyy alueelle, joka kuvassa 3 on osoitettu numerolla 5. Alue olisi periaatteessa pysäköintialueeksi soveltuvaa, puutonta ja tasaista. Se on kuitenkin jo keskeisesti virkistysalueen sisällä, joten liikenteen sinne asti voisi myös katkaista puomilla. BSF:llä on paljon trailereita, jotka vaativat säilytystilaa. Alueelle mahtuisi useita trailereita säilytykseen siten, että niistä ei aiheutuisi haittaa alueen virkistyskäytölle.



Kuva 3. Pysäköintialueet merkattu numeroilla 1-4. Alue numero 5 ehdotetaan varattavaksi BSF:n käyttöön venetrailereiden säilytyspaikaksi. Pyöreät merkinnät ovat paikkoja, jotka voitaisiin osoittaa tilapäiseen majoitukseen.

2. Majoitus ja retkeily

Kallo on matkailun kannalta potentiaalinen paikka. Se on jo nyt suosittu ulkoilukohde. Toimintaa voitaisiin kehittää hyväksymällä asemakaavassa Kallon takarannalle väliaikaisen majoituksen alueita. Hyvä esimerkki alueelle sopivasta majoitusmuodosta on esimerkiksi Majamaja, off-the-grid tyylinen mökki tai esim. Helsingin ulkoilualueella käytössä oleva

Nolla-mökki. Vaihtoehtoisia mahdollisuuksia olisivat myös esimerkiksi glamping-tyyliset laverialustat teltoille. Kartassa on esitetty vaaleanpunaisin pistein potentiaalisia paikkoja tällaiselle väliaikaiselle majoitukselle. Riippuen rakennustyylistä, väliaikaista majoitusta voisi sijoittaa myös kallioiselle alueelle lähemmäs merta.

Ns. Yyteri-reitti opastuksineen jatkettiin keväällä 2021 Herrainpäiviltä Uniluodon kautta Kalloon. Kallossa reitti merkittiin maastoon siten, että pengertien jälkeen käännetään vasemmalle kohti Kallon eteläkärkeä ja sieltä käännetään länsirannalle ja edelleen länsirannan metsänpuoleista polkua pitkin kohti pohjoista. Linjaus on tehty niin, että se on ajettavissa maastopyörällä/fatbikellä. Reitti ylittää yhden kosteikkoalueen, jonka pitkokset pitäisi uusida tai tehdä siihen pieni silta. Reitti kääntyy metsässä itään päin ja tulee takaisin Kallontielle ennen BSF:n laituri-aluetta. Reittiin kannattaisi tehdä vaihtoehtoinen merkintä kävelijöitä varten niin, että se opastaisi kävelijät länsirannan kallioita pitkin Cafe Kalloon asti.

Cafe Kallon vierellä sijaitsee alueen ainoa matkailijoita palveleva, vaatimaton Bajamaja tyylinen WC. Sen hoidosta vastaa kahvila. Alueelle tulisi sijoittaa kaikkia matkailijoita palveleva WC-kontti, joka pienellä tasauksella sopisi nykyisen WC:n tilalle.

Kallon alueen historiaa ja ympäröivää merta ja merenkulkua voisi tuoda enemmän esille. Kallon alueelle kävelyreittien yhteyteen voisikin kehittää esimerkiksi meriaiheisen puiston, jossa voisi erilaisilla pisteillä olla itsenäisiä aktiviteetteja, kuten solmujen opettelua tai vaikka mahdollisuus lukea alueen sekä merenkulun historiasta. Tämän kaltaisessa hankkeessa pursiseura BSF olisi halukas tekemään yhteistyötä.



Kuva 4. Ekologinen, aurinkosähköä käyttävä siirrettävä Majamaja- mökki soveltuisi hyvin Kallon takarannan maisemaan (<https://majamaja.com/>)



Kuva 5. Helsingin merellisillä retkeilyalueilla voi yöpyä aurinkokennoilla ja lämmittimellä varustetuissa Nollamökeissä. Myös nämä ovat siirrettäviä ja soveltuisivat hyvin Kallon takarannalle (<https://nollacabins.com/>).

3. Kallon Veneilykeskuksen kehittäminen

Suomen vanhin urheiluseura, purjehdusseura BSF ry, täytti juuri 165 vuotta. Seura on toiminut Kallossa 1940-luvulta lähtien kaupungilta vuokratuilla alueilla. Purjehdusseura BSF on esittänyt kaupungille ehdotuksiaan alueen kehittämiseksi nykyaikaiseksi Veneilykeskukseksi, missä voidaan järjestää sekä kansallisia että kansainvälisiä purjehduskilpailuja. Laiturialueen syventäminen ja lisälaiturit mahdollistaisivat alueen kehittämisen myös sidosryhmien, kevyt-, purje-, moottori- ja pienveneilijöiden sekä uistelijoiden ja kaupallisten yhteysalusten tarpeita ajatellen.

Merkittävimpana toimen ehdotuksessa olisi laiturialueen itäpuolella olevan hiekkavallin poistaminen ruoppaamalla, jotta laiturialuetta saataisiin syvemmäksi ja turvallisemmaksi. Ruoppaus mahdollistaisi myös laiturikapasiteetin lisäämisen. Hiekkavalli on todennäköisesti syntynyt aikanaan Mäntyluodon sataman laajentamisen yhteydessä kaivettujen maamassojen siirtymisen seurauksena. Tähän viittaa myös sedimenttitutkimuksissa löytyneet korkeat haitta-ainepitoisuudet. Ruoppauksesta syntyvää maa-ainesta käytettäisiin ehdotuksen mukaisesti vuokra-alueen eteläpuolelle täyttöalueen tekemiseen (ks. kuva 6). Syntynyttä kenttää voidaan käyttää esimerkiksi parkkialueena ja veneiden talvisäilytykseen. Täyttöalueen yhteyteen olisi mahdollista rakentaa turvallinen veneenlaskupaikka veto-uistelijaille ja muille vapaa-ajan kalastajille. Alueella mahtuisi myös säilyttämään uistelijoiden auto-traileri yhdistelmiä. Osa ruoppausmassoista sisältää kuitenkin niin paljon haitta-aineita, että niiden läjittäminen vesialueelle ei ole mahdollista. Eniten pilaantuneet massat tulisikin siirtää esim. POC:n telakka-alueen vieressä olevalle läjitysalueelle.

BSF on esittänyt myös, että osasta läjitysmassoja tulisi rakentaa aallonmurtaja alkaen Rajavartiolaitoksen satamasta itään päin suojaamaan laitureita pohjoistuulilta. Tästä

vaihtoehdosta tulee kuitenkin luopua, sillä Rajavartiolaitoksen toimiminen alueella vaatii sen, että he voivat laajentaa satamatoimintoja tarvittavissa määrin esimerkiksi lisäämällä laituripaikkoja itäreunassa. Tällöin paras paikka uudelle aallonmurtajalle olisi ”Meritaito sataman” pohjoispuolella lähtien helikopterikentän kulmasta itään päin. Silloin aallonmurtaja suojaisi myös Rajavartiolaitoksen /luotsiveneiden laitureita. Toinen mahdollisuus, todennäköisesti kalliimpi, olisi jatkaa kiinteää ”Meritaitosatamassa” sijaitsevaa ns. kutterilaituria itään päin ja varustaa sen samanlaisella seinämärakenteella mitä nykyisessä laiturissa on.



Kuva 6. BSF:n antamien mittojen mukaan piirretty täyttöalue.

ASEMAKAAVAN MUUTOKSEEN HUOMIOITAVAKSI EHDOTETTAVAT ASIAT

1. Nykyinen asemakaava-alue on erittäin laaja sisältäen paljon erilaisia toimintoja. Kallon alue kannattaisi erottaa muista alueista ja laatia siitä erillinen asemakaava. Päivitetty asemakaava kannattaisi laatia pengertien alusta (Uniluodon puoleisesta päästä lähtien) länteen sijoittuville alueille.
2. Nykyisessä asemakaavassa viheralueella sijaitseva ohjeellinen ajoyhteys kannattaa muuttaa tarpeellisilta osin katualueeksi. Asemakaavaan tulisi merkitä myös kuvissa 1-3 esitetyt pysäköintialueet sekä kääntöalueet.
3. Varataan kaavassa alueet ruoppausmassoista tehdyille täyttöalueille kuvan 6 mukaisesti ja merkitään ne P-alueeksi ja laiturikentäksi. Kaavaan tulisi merkitä myös varaus aallonmurtajalle helikopterikentältä itään päin.
4. Merkitään kaavaan varaus pyöräparkille sekä uudelle laiturille aivan aallonmurtajan alkuun. Laituri tulisi toimimaan yhdyslaiturina vesibussiliikenteelle sekä Kallo-Reposaari yhdysveneiden laiturina (katso kohta "Yhdysliikenteen laituri-infran parantaminen").
5. Nykyisessä kaavassa oleva ET-merkintä on aikanaan tehty Mäntykallon puhdistamoa varten. Puhdistamotoiminta on lopetettu v. 1995, kun alueen jätevedet ryhdyttiin johtamaan Pihlavan puhdistamolle ja nykyisin edelleen Luotsinmäelle. Alueen halki kulkee Porin Veden vanha paineviemäriinlinja, jota käytetään nykyisin Uniluodon jätevesipumppaamon hätälivuotolinjana. Se on edelleen tarpeellinen ja sille pitää muodostaa rasite. ET-merkintä voidaan kuitenkin poistaa ja muuttaa se virkistysalue eli VL-merkinnäksi. Poistuvan ET-alueen pohjoispuolella olevalle kääntöalueelle kannattaa merkitä varaus tilapäiselle venetrailereiden säilytyspaikalle.
6. Merkitään virkistysalueelle Kallon etelä/länsiosaan tilapäiseen majoitukseen soveltuvia alueita, katso kuva 3. Osa alueista voisi sijaita myös kallioilla metsän reunassa.
7. Merkitään kaavaan varaus kahvilatoiminnoille (Cafe Kallo) sekä paikka WC-kontille.

REPOSAARI

Yyterin kasvuohjelmassa alue on kuvattu seuraavasti:

” Idyllinen Räpsöö

Reposaari muodostaa parin Uniluodon kanssa satamaromantiikan keskittyminä. Vanhojen puutalojen, kalasataman, aallonmurtajan, kelluvien huviloiden ja kalaravintoloiden profiloima saari hurmaa idyllillään, jota rouheaa Uniluoto täydentää. Reposaari kytketään tiiviimmin osaksi Yyterin destinaatiota mm. vesiliikenneyhteyksin, pyöräilyn rengasreitillä ja toiminnallisesti parantuvan majoituskapasiteetin ja uusien palvelupakettien kautta”

Tässä selvityksessä pureudutaan Reposaareen matkailullisessa mielessä, inventoidaan alueen infraa ja palveluja sekä tehdään kehittämissuunnitelmia, jotka tukevat Yyterin kasvuohjelmassa esitettyjen tavoitteiden toteutumista.

YLEISTÄ ALUEESTA

Reposaari on noin tuhannen asukkaan idyllinen, kylämäisesti rakennettu puutalokaupunginosa Tahkoluodon ja Mäntyluodon satamien välissä. Reposaaren historia ulottuu 1500 luvulle asti. Se oli yksi Suomen vilkkaimpia satamia 1700-luvulla. Tällä hetkellä Reposaareissa toimii yksi Suomen suurimmista kalasatamista. Sataman toimintaa ollaan parhaillaan kehittämässä voimakkaasti. Reposaareissa järjestettiin loma-asuntomessut v. 2008.

Palvelut

Reposaareissa on myös matkailun kannalta potentiaalista toimintaa. Jo tälläkin hetkellä Reposaareissa on saatavilla monia matkailijoita palvelevia toimintoja, joita on mahdollista kehittää. Erityisesti veneilyyn liittyviä palveluita on alueella runsaasti. Porin ainoa varsinainen vierasvenesatama Marina Merilokki sijaitsee siellä. Reposaaresta löytyy myös useita veneenlaskupaikkoja mm. muualta tulevien uistelukalastusta harrastavien matkailijoiden käyttöön. Lisäksi siellä toimii venemoottorikorjaamo. Alueella on myös runsaasti veneiden talvisäilytyspaikkoja, sekä halleissa että ulkokentillä.

Reposaareista matkailija löytää jo nykyisinkin melko monipuolista ravintolatarjontaa, joissa on mahdollisuus nauttia myös lähialueen vesistä pyydettyä kalaa.

Majoitustarjontaa sen sijaan Reposaareissa on sen matkailulliseen kapasiteettiin nähden vähän. Suurin majoituskapasiteetti on Siikarannan leirintäalueella. Gasthaus Reposaari pystyy majoittamaan noin 36 henkeä. Tällä hetkellä se on ainoastaan yritysten vuokrattavissa työntekijöilleen. Entisen Reposaaren sahan alueella on vuokrattavissa 2 kelluvaa lomamökkiä, joiden käyttöaste on hyvä. Alueelle on kaavoitettuna kaikkiaan 28 kpl kelluville asunnoille varattua paikkaa.

Tämän työn tarkoituksena on selvittää matkailijoille tarkoitettujen palveluiden määrä ja sijainti sekä palveluiden kehittämistarpeet ja -mahdollisuudet.

Peruspalvelut

Koulu	Kirkkokatu 31, Ala-aste
Päiväkoti	Kirkkokatu 39
Kirjasto	Kirkkokatu 20
Terveysasema	Kirkkokatu 24
Apteekki	Merimiehenkatu 2
Seurakunta	

Muut palvelut

Sale	Kaivokatu 7
Parturi-Kampaamo Katri Laine	Kirkkokatu 19
M/L Marine	Kirkkokatu 33, Hoitola
Reposaaren venesäilytys	Konttorikatu 9
Reposaaren vene- ja moottorikorjaamo	Konttorikatu 9
Kuntosali	Pursimiehenkatu 1
Urheilukenttä	
Reposaaren auto	Perämiehenkatu 4, Automyynti, auki sopimuksesta
Finnarea OY	Kapteeninkatu 11, Huviajoneuvojen vuokrauspalvelu

Ruoka

Merimesta	Reposaaren Kalasatama
Ravintola Reposaari	Satamapuisto 34, Yhteydessä Hotellin Kaffila
Rantakioski	Satamapuisto
Marina Merilokki	Paattikatu 1
Lounastupa Patria (LounasPatria Oy)	Kirkkokatu 33
Turo's Holy Smoke	Satamapuisto 1

Majoitus

Kelluvat huvilat, 2 kpl	Vuokraaja Lomakeskus Yyteri Beach, yht. 12+4hlö
Siikaranta Camping	Reposaaren maantie 1073, mökkejä 22kpl 4hlö ja 4kpl 6hlö + camping telttapaikat ja kausipaikat
Airbnb	Kirkkokatu, majoittaja yksityinen, 4hlö, 30e/yö
Villa Amado	Reelinki Seafrent Villas, majoittaja Amado Hotels Oy, 8+3
Villa Aava	hlö,
Villa Grey	Reelinki 12, vuokraaja gofinland.fi, 8+2 hlö
Gasthaus	Siikarannan yhteydessä, ei vuokrata tällä hetkellä matkailijoille
Seurakunnan leirikeskus Junnila	Takaranta 9, yöpymismahd. 48hlö, iso sali n. 100hlö

Nähtävyydet/virkistys

Linnakepuisto	
Takaranta ja kalliokaiverrukset	
Museohinaaja Santtu	
Reposaaren tuulipuisto	

Leirikeskus Junnila	Seurakunnan
Lontoon uimaranta	
Reposaari-kierros	
(Kelluvat huvilat ja loma-asuntoalue)	
Reposaaren kirkko	

Tapahtumat

Reposfääri	Festari, elokuva
Reposaari-päivät	Heinäkuu
Reposaaren avoimet pihat	Heinä-/elokuva
Kesäteatteri	

Majoitus

Suurimman majoituspotentiaalin Reposaassa tarjoaa Siikaranta Camping. Leirintäalueelta löytyy majoitustiloja eri kohderyhmille eri hintaluokissa. Leirintäalue tarjoaa mökkimajoitusta sekä matkailuauto-, vaunu ja telttapaikkoja. Leirintäalue on varsin hyvässä kunnossa ja sitä on kehitetty jatkuvasti. Viimeisen 3:n vuoden aikana sinne on rakennettu 11 uutta, hyvätasoista leirintämökkiä. Leirintäalueelle varattu tontti on lähes täyteen rakennettu ja lähivuosina saattaa tulla tarvetta laajentaa aluetta. Luonnollisin laajenemissuunta on Tahkoluotoon päin, sillä Reposaaren keskustan suunnassa vastaan tulevat avokalliot ja ns. valoheitinkallio. Leirintäalue on avoinna 1.5.-31.9.

Leirintäalueen lisäksi majoitusta tarjoaa Yyteri Beach vuokraamalla sahan alueella kahta kelluvaa lomamökkiä. Periaatteessa mökit ovat varattavissa ympäri vuoden. Lisäksi hotelli Amado vuokraa lomamessualueelta kahta huvilaa ja gofinland.fi yhtä huvilaa. Satunnaisesti tarjolla on myös yksityishenkilöiden ylläpitämää Airbnb- majoitusta.

Vierasvenesatama Marina Merilokki

Marina Merilokin yhteydessä on saatavilla kaikki oleelliset palvelut vierasveneilijöille: vierasvenepaikkoja 60:lle, laitureilla sähköt ja vedet, polttoaineautomaatti, mastonosturi, septityhjennys, saunat ja suihkut, pyykkitupa ja tiskitupa. Vierasveneiden määrä vaihdellut vuosittain, ollut parhaimmillaan n. 500 veneilijää, heikoimmillaan vain noin 100. Vuonna 2020 noin 400 vierasta.

Vierasvenesataman uhkana vanhentuva infra ja liian pieni syväys.

Painolastikasvit

Painolasti- eli paarlastikasveiksi kutsutaan laivojen painolastinaan käyttämien maa-ainesten mukana levinneitä vieraslajeja. Painolastikasveja levisi Suomeen lähinnä purjelaivojen aikakaudella ennen 1900-luvun alkua. Suomessa eniten painolastikasveja on säilynyt Reposaassa, josta suurin osa satamatoiminnoista siirrettiin pois 1930- luvulla ja satamakentät jätettiin asfaltoimatta. Reposaaresta on viimeisen sadan vuoden ajalta löydetty lähes 140 vierasperäistä kasvia, joista kaukaisimmat ovat tulleet Etelä-Amerikasta. Nykyään saaren painolastikasvustoon kuuluu yli 70 lajia, joista vuosittain tavataan n. 50.

Reposaaren lajistoon kuuluvat tyypillisesti esimerkiksi nuokkukarhiainen, rohtorasti, jaakonvillakko, valkomesikkä ja isomesikkä.

Reposaari on ollut tärkeä satamapaikka jo keskiajalta lähtien. Vuonna 1775 sinne rakennettiin ensimmäinen laituri, ja koko 1800-luvun ja 1900-luvun alkupuolen ajan Porin kauppamerenkulku hoidettiin Reposaaressa, joka oli maamme merkittävimpiä satamia. Noina aikoina saarelle tuotiin valtavasti painolastimaata ja painolastikentät muodostuivat laajoiksi. Painolastia käytettiin tyhjänä purjehtineissa laivoissa vakauttamaan niiden kulkua. Määränpäässä se purettiin satama-alueelle ennen laivan lastausta. Painolastin mukana kulkeutui kasvien siemeniä, joista osa alkoi myöhemmin itää ja näin uudet kasvit levisivät satama-alueille.

Painolastimaata kuljetettiin hevoskuormittain eri puolelle Reposarta kallioisen maankamaran tasoittamiseksi sekä pihojen ja puutarhojen rakennusaineeksi. Saaren itäosa on lähes kokonaan rakennettu painolastimaan päälle. Nykyisin painolastikasveja on jäljellä vain muutamassa maamme satamassa ja Suomen painolastikasviston tulevaisuus on paljolti Reposaaren varassa.

Linnakepuisto

Reposaaren linnakepuisto on Porin Reposaaressa sijaitseva 1930-luvulla rakennettu rannikkopuolustusjärjestelmä. Linnoitus on saaren eteläosassa, Reposaaren taajaman länsipuolella. Alue on kokonaisuudessaan noin 20 hehtaarin suuruinen.

Linnakepuisto koostuu kahdesta tykkiasemasta, kahdesta ammusvarastosta, kolmesta miehistö- ja lääkintäkorsusta, tulenjohtoasemasta ja tähystystornista sekä näitä yhdistävistä juoksuhaudoista. Betonista rakennetut tykkiasemat, ammusvarastot ja tulenjohtoasema ovat alkuperäisiä. Puurakenteiset korsut sekä tähystystorni on rakennettu uudelleen 1990- ja 2000-luvuilla, samoin kuin yhdyshautojen puiset seinämät.

Linnakepuisto on silmämääräisesti arvioiden melko hyvässä kunnossa mutta joitakin jälkiä ilkevallasta on havaittavissa. Linnake on varsin suosittu matkakohde ja ruuhkaisimpina aikoina sen pysäköintialueet täyttyvät helposti.

Reposaarikierros

Reposaari.net: ”Reposaaren ympäri kulkeva kävelyreitti Reposaari-kierros avattiin Porin päivän vieton yhteydessä 3.10.2010. Reitti kulkee opastetusti saaren ympäri tarjoten virkistystä sekä keholle että mielelle. Kauniissa merimaisemissa voi halutessaan tutustua myös saaren historiaan eri kohteissa, sillä polun yhteyteen on koottu kertomuksia muun muassa Reposaaren sahan ja kaupparannan toiminnasta sekä saaren liikenneyhteyksistä ja valoheitinkallioista. Erinomaisesti opastetulla reitillä ei pääse eksymään, sillä karttataulujen lisäksi reitin varrella on useita opasteviittoja. Polut on merkitty myös puihin maalatuilla keltaisilla ympyröillä. Reposaari-kierros palvelee sekä paikallisia lenkkeilijöitä ja koululaisia että turisteja ja muita saarella kävijöitä. Reitti kulkee myös Siikarannan leirintäalueen läpi ja leirintäalueen grillipaikka ja muut palvelut ovat Reposaari-kierroksen kulkijoiden käytössä.”

Reposaari netissä oleva tieto on sikäli vanhentunutta, että reitin varrella olevat karttataulut, opasteet ja viitat ovat kärsineet sekä ilkevallasta että ajan hampaasta. Monin paikoin alkuperäiset opasteet joko puuttuvat kokonaan tai ovat huonokuntoisia.



Kuva 7. Karttakuva Reposaaarikierroksesta

Merituulipuisto

Suomen Hyötytuuli Oy on rakentanut Porin Tahkoluotoon maailman ensimmäisen vaatiivin jääolosuhteisiin suunnitellun merituulipuiston. Tuulipuisto on tuottanut energiaa vuoden 2017 elokuusta alkaen.

Merituulipuisto käsittää nyt 10 offshore-tuulivoimalaa, joiden voimalakohtainen teho on 4,2 MW, voimalan napakorkeus on noin 90 metriä ja roottorin halkaisija 130 metriä.

Suomen Hyötytuuli Oy suunnittelee Tahkoluodon merituulipuiston laajennusta Porin edustan avomerialueelle, lähimmillään noin 4 kilometrin etäisyydelle Tahkoluodon satama-alueesta. Kaava-alue rajoittuu idässä ja etelässä Selkämeren kansallispuistoon.

Hankkeen ympäristövaikutusten arviointimenettely (YVA) on tehty vuosina 2020–2021 ja hankkeen toteuttaminen edellyttää osayleiskaavan laatimisen alueelle. Kaavoitus on vireillä ja kaavaehdotus on tarkoitus saada valmiiksi syksyllä 2021.

Eri vaihtoehtojen mukaan hankealueelle sijoitetaan enintään 40-45 voimalaa, joiden kokonaiskorkeus on enintään 300 metriä ja yksikköteho noin 11–16 MW.

Merituulipuistoa ei ole hyödynnetty lainkaan matkailullisessa mielessä eikä siitä kertovaa materiaalia ole näkyvissä Reposaaressa missään. Suomen Hyötytuuli Oy:llä on opastuskeskus Reposaaarentien varrella, mutta se on auki vain ryhmille erillisen sopimuksen mukaisesti.

KEHITTÄMISEHDOTUKSIA

Reposaari on idyllinen ja houkutteleva matkailukohde. Matkailullisesti kaikkia sen vahvuuksia ja houkuttavuuksia ei ole kuitenkaan pystytty hyödyntämään täysimääräisesti. Matkailun kehittämiseksi ja matkailijoiden viihtyvyyden lisäämiseksi saareen kannattaisi panostaa nykyistä enemmän. Panostusta tarvitaan pieniin, nopealla aikataululla tehtäviin parannuksiin sekä joihinkin suurempiin, pidemmällä aikataululla toteutettaviin parannuksiin.

PIENEHKÖT, NOPEASTI TOTEUTETTAVISSA OLEVAT TOIMENPITEET

1. Tervetuloa Reposaareen kyltti

Matkailijoita opastetaan saarelle Porin suunnasta Vt 2:ta pitkin ja pohjoisesta Vt 8:lta Saaristotien kautta pääasiassa kyltein, joissa lukee ”Meri-Pori”. Siksi Reposaarelle saapuminen kannattaa merkitä näkyvästi ”Tervetuloa Reposaarelle” taululla tai näyttävämmällä maamerkillä. Tällainen tervetuloa-toivotus sopii esim. Tahkoluodon risteyksestä noin. 200 m Reposaareen päin. Se voisi olla vaikkapa pyörätien yli rakennettu portti, jossa lukee ” Reposaari”. Portti voisi olla samantapainen puinen rakennelma kuin mitä on tehty Satamapuiston kevyen liikenteen väylälle tai sitten joku merihenkisen aiheen (esimerkiksi vene) ympärille luotu kokonaisuus.



Kuva 8. Satamakadun varrella oleva rakennelma pystytettiin loma-asuntomessuille v. 2008.

2. Yleisen siisteyden ja viihtyvyyden parantaminen

Saarella kulkiessa huomaa, että perusasiat ovat siellä kunnossa. Matkailijoiden käyttämille alueille kannattaa kuitenkin lisätä roskiksisia ja penkkejä levähdykseen sekä maisemien katseluun. Näillä alueilla tulisi kiinnittää myös enemmän huomiota viheralueiden hoitoon. Satamapuisto sijaitsee keskeisellä paikalla mutta valitettavasti korjatun laiturin ympäristöön

on jo nyt varastoitu epämääräistä tavaraa ja mm. vanha linja-auto. Alue tulisi siistiä välittömästi ja poistaa sieltä luvattomat esineet (ja veneet?).



Kuva 9. Uusitun laiturin ympäristö tulisi siistiä.

3. Linnakepuisto

Linnakepuisto vetää edelleen paljon matkailijoita puoleensa. Puiston rakenteita tulisi huoltaa ja korjata jatkuvasti, jotta alue säilyttää vetovoimansa. Linnakepuiston edessä olevaa pysäköintialuetta tulee laajentaa ja Takarannantien varrella olevia pysäköintitaskuja tulisi rakentaa lisää. Samalla se avaisi paremmin näkymää merelle. Linnakepuiston edustalla pysäköintialueen vieressä on roskiksia ja pöytäpenkkiyhdistelmä matkailijoiden käyttöön. Palvelutasoa parantaisi huomattavasti, jos alueen läheisyyteen sijoitettaisiin WC-kontti.

4. Reposaarikierros

Reposaaren ympäri kiertävä noin 6 km:n mittainen reitti antaa varsin hyvän kuvan Reposaaresta ja sen historiasta. Reitti on otettu käyttöön v.2010 ja sen ylläpidosta on vastannut Reposaari-yhdistys ry. Reitin varrella on sattunut paljon ilkivaltaa ja käytännössä kaikki takarannan kohdeopasteet ja reittiviitat puuttuvat (ks. kuva 10). Reitin opastus ja viitoitus tulisikin tehdä uudelleen esim. vastaavalla tavalla kuin Yterin opastukset, sillä saaren mielenkiintoinen historia ei avaudu reitin kiertäjille ilman opasteita. Reposaarikierros on luonnollinen jatkumo Yterin reitille, joka alkaa Munakarista jatkuen Yterin Beach lomakylän, Yterin aukion, Virkistysshotellin, Herrainpäivien, Yterin Golf ja Uniluodon kautta Kalloon. Kallo-Reposaari yhteysvene tuo Reposaaren ja sen mielenkiintoisen historian fat -bikeilla ja maastopyörillä liikkuvien matkailijoiden ja kuntoilijoiden ulottuville aivan uudella tavalla.



Kuva 10. Reposaaren reitin opasteviitat ovat metsäosuksilla hävinneet kokonaan.



Kuva 11. Reposaari-kierroksen infotaulut ja opastusviitat ovat joko kadonneet tai tuhoutuneet lähes kokonaan.



Kuva 12. Reposaarikierroksen varrelta voi metsän siimeksessä bongata Canet-tykin, jota ei löydy Linnakepuistosta. Tykistä kertova infotaulu oli kuitenkin hukassa.

5. Yleisö WC:t

Satamakadun kioskin takana sijaitsee saaren ainoa yleisö WC, joka on tarkoitettu myös matkailijoiden käyttöön. Sinne ei ole viitoitusta ja WC on huonokuntoinen. WC tulisi merkitä selvästi niin että matkailijat löytävät sen. Lisäksi WC tulisi remontoida täysin tai vaihtaa uuteen. Edullisimmaksi tulisi rakennuksen purku ja asentaa tilalle nykyaikainen kontti WC, joka verhoiltaisiin puurimoituksella Yyterin rannalla olevien konttien tapaan.



Kuva 13. Yleisö WC oikealla, kioskirakennuksen takana piilossa matkailijoilta.

Toinen yleisöä palveleva WC kannattaisi sijoittaa Linnakepuiston parkkialueen vierelle. Siihen sijoitettuna se palvelisi myös Reposaaari-kierroksen matkailijoita. Koska alueelta puuttuu vesi- ja viemäriliitännät, WC voisi olla nykyaikainen kompostoiva WC.

6. Uimarannan laajentaminen

Reposaarella on vain yksi kunnollinen uimaranta, joka palvelee sekä matkailijoita että saaren asukkaita. Uimarannalla on paljon käyttäjiä, mutta se on melko pieni ja ahdas. Uimarannan laajentaminen onnistuisi melko helposti ja edullisesti poistamalla rannalta kasvillisuutta ja tuomalla sinne muutama kuorma hiekkaa. Samalla rannalla olevia kiviä tulisi poistaa tai siirtää sivuun.



Kuva 14. Uimaranta

7. Näkymän avaaminen Junnilan järvelle ja leirikeskukseen

Takarannan tie on varsin suosittu ja sitä käyttävät sekä matkailijat että ulkoilijat. Se on myös osa Reposaaari-reittiä. Tie kulkee kauniin Junnilanjärven sivuitse, mutta tien varren rehevät pusikot peittävät kauniin näkymän järvelle ja leirikeskukseen rannassa olevalle rakennelmalle. Tien varren raivaaminen keväisin ei ole iso kustannus ja se toisi huomattavaa lisäarvoa reitille. Raivaaminen lisää myös tienkäyttäjien turvallisuutta, sillä tie on kapea ja reunustojen pusikoituminen heikentää tiellä liikkuvien näkyvyyttä. Takarannan tietä käyttävät jo nykyisin monet ulkoilijat ja pyöräilijät. Kallo-Reposaari yhteyden avaamisen jälkeen todennäköisesti kävijämäärät, erityisesti pyöräilijät, lisääntyvät tiellä.



Kuva 15. Takarannantien vesakot peittävät näkymän Junnilanjärvelle ja leirikeskukseen. Ne peittävät myös tiellä liikkuvien näkyvyyttä, mikä on selvä turvallisuusriski.

8. Lomamessualueen infokioskin kunnostaminen ja käyttöönotto

Porissa vuoden 2008 loma-asuntomessujen infokioski on tällä hetkellä tyhjillään ja rapistumassa. Kioski ympäristöineen kannattaisi kunnostaa ja hakea siihen vaikkapa kahvilayrittäjä. Samalla kioski voisi toimia matkailuinfopisteenä, jossa olisi myös myytävänä Pori/Reposaari aiheisia matkailutuotteita.



Kuva 16. Loma-asuntomessujen infokioski tyhjillään keskeisellä paikalla Reposaarta

9. Merituulipuiston hyödyntäminen

Tahkoluodon edustalle rakennettu merituulipuisto on Suomen oloissa ainutlaatuinen. Tuulipuiston merkittävää laajentamista suunnitellaan parhaillaan ja sitä koskeva YVA-menettely on käynnissä. Tuulipuisto kiinnostaa sekä paikallisia asukkaita että matkailijoita. Onkin hämmästyttävää, että tuulipuistosta ei löydy saarella minkäänlaista informaatiota. Reposaaientien varrella sijaitsee Hyötytuuli Oy:n opastuskeskus, jossa materiaalia olisi, mutta keskus on auki vain ryhmille erikseen sovittavina aikoina.

Digitaalisia esittelymenetelmiä hyödyntäen tuulipuistosta pystyttäisiin rakentamaan erittäin mielenkiintoinen infokeskus saarelle vaikkapa loma-asuntomessujen entisen infokioskin yhteyteen. Kaupungin kannattaa olla tästä asiasta yhteydessä Hyötytuuli Oy:öön ja miettiä yhteistyössä heidän kanssaan sitä, miten infokeskuksen voisi toteuttaa.

Porin Vesibussiristeilyt Oy:llä on käytettävissään avomerikelpoinen M/S Obelix, jolla on kuljetettu satunnaisesti ryhmiä Merituulipuiston alueelle. Monelle kiertoaajelu Tuulipuiston ympäri ja massiivisten tuulivoimaloiden näkeminen läheltä on mieleenpainuva kokemus. Vaikka merialueen sääolot ovat välillä haastavia, kannattaisi tutustumismatkojen lisäämistä Tuulipuistoon kehittää eri yrittäjien kanssa yhteistyössä.

KESKISUURET, MUTTA KOHTUULLISILLA KUSTANNUKSILLA TOTEUTETTAVAT HANKKEET

1. Marina Merilokin vierasvenesataman ruoppaus ja modernisointi

Vierasvenesataman laituripaikat on sijoitettu rantalaiturille ja satama-altaan uloimmalle laiturille. Satama-altaan syväys on noin 2 m ja matalalla meriveden pinnan korkeudella sinne ei enää pääse yleisesti käytössä olevilla matkapurjeveneillä. Porista etelään päin sekä Rauma että Luvia ovat viime vuosina uusineet omia vierasvenesatamiaan. Samoin Merikarvia. Mikäli Reposaaaren vierasvenesataman ”modernisointia” ei tehdä nopeasti, se tulee jäämään em. vierasvenesatamien varjoon eivätkä matkaveneilijät sinne jatkossa poikkea. Ruoppausmassat voitaneen sijoittaa esim. vierasvenesatamaa vastapäätä sijaitsevalle Suulikarit saarelle.

Venasataman tasoa nostaisi alueen ”siistiminen” ja vierasvenelaiturin edustalla oleva katu/pysäköintialue kannattaisi pölyämisen estämiseksi päällystää tai sulkea se läpikululta. Myös rakennuksen edustalla sijaitsevat kaksi huonokuntoista ja pientä kelluvaa laituria tulisi uusia. Venesatama-alueen kunnostamiseen ja ruoppaukseen olisi todennäköisesti saatavilla ainakin osittain EU-tukirahaa.

Merilokki- rakennuksessa sijaitsee ravintola sekä veneilijöiden vastaanotto ja sauna- ja suihkutilat. Rakennuksessa työskenteleviltä puuttuvat sosiaalitalat, jotka pitäisi rakentaa rakennuksen laajennukseen tai erilliseen rakennukseen. Reposaaarelaisilta on tullut ehdotuksena, että talviaikana vierasvenesatamassa voisi toimia avantouintipaikka saunoineen. Tämän idean toteutus kannattaisi selvittää Merilokkia pyörittävän yrityksen kanssa.

2. Reposaaaren historiasta kertova näyttelykeskus

Harvalla alueella on niin loistokas historia, mitä Reposaaarella on. Matkailullisessa mielessä historiaa ei ole kuitenkaan hyödynnetty täysimääräisesti. Saaren historia tulee esille

hajanaisesti eri opastuspisteissä, mutta kokonaisuutena se ei oikein näy saarella missään. Kaupungin kannattaisi selvittää Satakunnan Museon/SAMK:in kanssa historiasta kertovan näyttelykeskuksen perustamista. Reposaarella jää todennäköisesti tyhjilleen joitain kaupungin omistamia tiloja kaupungin tiivistäessä toimintojaan alueella. Mikäli esimerkiksi vanha kivikoulu jää tyhjilleen, se voisi soveltua hyvin tällaisen keskuksen paikaksi. Jos taas se halutaan sijoittaa uudisrakennukseen, paikkana voisi olla vanha sahan alue.

Näyttelykeskuksessa esiteltävistä aiheista ei ainakaan tule pulaa. Esiteltäviä aiheita voisi olla mm.:

- **Satamatoiminta** alkoi Reposaarella jo 1600-luvulla, mutta Porin satamalaitoksen syntymäpäivänä pidetään yleisesti Floran päivää 13. toukokuuta 1780. Tuolloin Porin maistraatti teki päätöksen perustaa satamassa käyville laivoille satamamaksua Reposaarelle rakennetun laiturin kunnossapitämiseksi. Satamatoiminta kasvoi ja kehittyi nopeasti ja Reposaari oli hetken 1870-luvulla Suomen vilkkain vientisatama
- **Sahatoiminta.** Ruotsalaisen pääoman turvin rakennettiin vuonna 1873 Reposaaren höyrysaha, joka oli 1900-luvulle tultaessa kehittynyt yhdeksi Suomen merkittävimmistä sahalaitoksista.
- **Konepaja- ja laivanrakennustoiminta.** Ensimmäinen laivaveistäjä Reposaarella aloitti 1826 ja toimi aina vuoteen 1863 saakka. Paikalliset kauppiat rakennuttivat veistäjällä vajaan parikymmentä laivaa. Varsinaista telakkaa Reposaareen alettiin suunnittelemaan 1890-luvulla. Vuonna 1915 perustettiin *Reposaaren Moottoritehdas Oy*. 1900-luvulla telakka vaihtoi useasti sekä omistajaa että nimeä. Marraskuussa 1974 Reposaaren Konepaja Oy yhdistettiin Rauma-Repolaan. Kaikki sen toiminnot siirrettiin Mäntyluodon telakalle ja lopullisesti Reposaaren konepaja hiljeni vuoden 1975 aikana. Viimeisen 30 vuoden kuluessa telakalla ehdittiin valmistamaan yli 150 alusta, joista suurin osa oli Neuvostoliittoon toimitettuja proomuja.
- **Paarlastikasvit** eli painolaskasvit. Sataman mahtavasta menneisyydestä muistuttavat vierailta mailta peräisin olevat painolastikasvit ja kivet. Reposaaresta voi edelleen löytää monia harvinaisuuksia, joita ei Suomessa ole muualla. Vuoden 2008 loma-asuntomessujen yhteydessä koottiin painolastikasveista kertoja näyttely sahan entisen konttorirakennuksen (silloin Reposaaren ympäristötutkimuskeskus) tiloihin. Vastaavanlainen näyttely sopisi hyvin näyttelykeskuksen tiloihin.
- **Reposaaren linnake.** Linnakepuisto oli alun perin Reposaaren merisuojauskunnan rannikkopatteri ja se rakennettiin vapaaehtoisvoimin vuonna 1935. Kyseessä on Suomen ainoa yksityisin varoin (rahoittajana kauppaneuvos Werner Hacklin) rakennettu rannikkopatteri. Näyttelykeskuksen rakennettava näyttely tukisi erinomaisesti saarella sijaitsevan Linnakepuiston esittelyä.
- **Kalastus.** Kalastus on ollut vuosisatoja osa Reposaaren historiaa. Saarella ei kuitenkaan tämä perinne näy oikeastaan missään. Näyttelykeskuksessa voitaisiin esitellä vanhoja kalastusmenetelmiä ja kalastusvälineitä.
- **Merenkulku.** Vanhoihin laivoihin ja merimiehiin liittyy monenlaisia kiehtovia tarinoita, joita näyttelykeskuksessa voisi tuoda esille. Samoin navigointiin ja merenkulkuun sekä purjealuksiin liittyviä välineitä voisi esitellä keskuksessa. Tämä osio kannattaisi miettiä yhdessä BSF:n kanssa ja sopia mitä mahdollisesti Kallossa olisi näytillä ja mitä Reposaarella.

Marina Merilokin vierelle on kaavoitettu liike- ja toimistorakennusten korttelialue K-10, jossa kaksi erillistä tonttia. Molemmat tontit ovat rakentamattomia. Alue soveltuisi hyvin sekä veneilijöitä että matkailijoita palvelevien majoitustilojen rakentamiseen. Majoitustiloista osa voisi olla hostel-tyylistä edullista majoitusta ja osa taas korkeampitasoista merellistä loma-asumista (vrt. esim Pärnun pursiseuran alueelle toteutettu Jaht- klub majoitus). Tontit ovat melko kookkaita ja ainakin toisen voisi tarvittaessa jakaa kahdeksi pienemmäksi tontiksi. Näiden tonttien markkinointi ja myynti tulisi aloittaa aktiivisesti yhdessä sahan alueen markkinoinnin kanssa.

4. Virkistyskalastuksen kehittäminen

Porin merialue on yksi Suomen parhaita alueita merilohen vetouisteluun. Sesonki kestää huhtikuulta juhannuksen tietämille. Alue houkuttaa silloin vetouistelijoita eri puolilta Suomea. Reposaaresta löytyy vetouistelijoiden tarpeisiin veneiden laskupaikkoja ja trailereiden säilytyspaikkoja. Vetouistelijoita yöpyy Siikarannan leirintäalueella ja kelluvissa mökeissä. Keväiset yöpyjät jatkavat Siikaranta Campingin sesonkia noin kuukaudella. Leirintäalueella on tarjolla uistelijoille myös kylmäsäilytystiloja sekä jäitä kuljetuspakkauksiin.

Virkistyskalastuksen lisäämiselle on selvää potentiaalia. Vaikka merilohen uistelujakso on melko lyhyt, niin Porin merialueella ja Kokemäenjoella on mahdollisuus kalastaa lähes ympäri vuoden. Kalastusmatkailua kannattaisikin kehittää kokonaisuutena niin, että siihen sisällytetään sekä kalastusoppaiden palvelut että veneiden ja välineiden vuokraus ja majoituspalvelut. Siihen liittyvä tutkimus-, kehitys ja markkinointiyhteistyö kannattaisi aloittaa SAMK:in ja Prizztechin kanssa. Hankkeelle olisi todennäköisesti haettavissa joko kansallista tai kansainvälistä erillisrahoitusta.

5. Ketarakari retkikohteeksi

Reposaaren alkupäässä aivan Tahkoluodon kupeessa sijaitsee mielenkiintoinen Ketarakari-saari. Saarelle johtaa erikoinen kivipolku, joka on yllättävän hyväkuntoinen. Polun puolivälissä oleva silta on romahtanut, mutta se on helposti uudelleen rakennettavissa. Keskellä pientä saarta on vanhan rakennuksen rauniot. Saari on paikoin umpeen kasvanut joten se vaatii raivausta. Saarelta on näköyhteys suoraan Tahkoluodon voimala- ja satama-alueelle sekä Merituulipuistoon. Etelään aukeaa näkymä kivikkoiselle Reposaaren takarannalle. Ketarakarilla on mielenkiintoinen historia erakoituneen kalastajan asuinpaikkana. Osittain sen ympäristössä on kuvattu elokuva Samurai Rauni Reposaarelainen. Näitä teemoja kannattaa hyödyntää alueen markkinoinnissa. Saaresta saisi uuden vetovoimatekijän alueelle ja sen kärkeen voisi rakentaa tunnelmallisen nuotiopaikan ja merenkatselupaikan.

SUUREMMAT, PIDEMMÄLLÄ AIKAVÄLILLÄ TOTEUTETTAVAT HANKKEET

1. Kevyen liikenteen väylän rakentaminen Reposaaresta Mäntyluotoon/Kaanaaseen

Valtatie 2 Tahkoluodosta Mäntyluotoon on erittäin vilkas ja raskaan liikenteen osuus on suuri. Tieosuudella kuljetetaan paljon myös erilaisia vaarallisia kemikaaleja. Tieosuus on kapea eikä sen vierellä kulje erillistä kevyen liikenteen väylää. Kaupunki on useaan otteeseen esittänyt kevyen liikenteen rakentamista mutta toistaiseksi se ei ole toteutunut. Asiaa kannattaa pitää koko ajan esillä valtion ja kaupungin välisissä neuvotteluissa. Turvallinen kevyen liikenteen väylä lisäisi pyörämatkailijoiden määrää sillä Kallo-Reposaari venekuljetukset mahdollistavat houkuttelevan rengasreitin toteuttamisen alueelle.

KALLO-REPOSAARI YHTEYSLIIKENTEN MAHDOLLISUUDET

Kasvuohjelmassa esitetään yhtenä osana Yyterin kehittämistoimenpiteitä ”Vesiliikennepalveluiden ja infrastruktuurin kehittäminen”. Tämä toimenpide liittyy sekä BSF:n Veneilykeskushankkeen toteuttamiseen että Kallo-Reposaari yhteysliikenteen kehittämiseen. Kasvuohjelmassa toimenpiteen prioriteetti on määritelty korkeaksi.

Yleistä

Polkupyörälauttoja on Suomessa käytetty jonkin verran suosittujen pyöräilyreittien yhteydessä Ahvenanmaan saaristossa, Saaristomerellä ja Itä-Suomessa. Laajasalosta Vartiosaareen alkoi 16.6.2020 lähtien kokeiluluontoisesti liikennöidä Helsingin ensimmäinen sähköllä toimiva yhteysalus. Alus kulkee Reposalmessa 23.8. saakka joka viikko tiistaista sunnuntaihin klo 10-20. Kerralla alus voi ottaa enintään kuusi matkustajaa. Aluksella ei ole aikataulua, vaan se tilataan Callboats-mobiilisovelluksella, joka on ensin ladattava omaan mobiililaitteeseen. Alus toimii aurinkosähköllä, minkä lisäksi toisen pään rantalaiturissa on latauspiste. Lautta on niin suunniteltu, että se voisi toimia myös ilman kuljettajaa ns. robottiveneenä. Kesällä 2021 Callboats-toiminta laajennettiin Helsingin merisatamaan.

Kallo-Reposaari pyörälautta aloitti kokeiluluontoisesti toimintansa heinäkuussa 2021. Toimintaa pyörittää kaksi kalastusoppaiksi valmistunutta henkilöä VV Outdoors-yhtiönsä kautta. Lauttana toimii vuokravene, johon mahtuu 6 ihmistä ja polkupyöriä. Lähtöpiste Kallossa on BSF:n laituri ja Reposaareissa Merimestan vieressä oleva laituri. Pyörälautta on erinomainen täydennys Yyterin pyöräilyreittien kannalta. Se lyhentää matkaa Yyteristä Reposaareen noin 10 km:llä. Pyörälautta parantaa pyöräreitin turvallisuutta merkittävästi, sillä raskaan liikenteen käyttämällä ja vilkkaasti liikennöidyillä Mäntyluoto-Tahkoluoto maantieosuudella ei ole pyörätietä.



Kuva 13. Kallo-Reposaari yhteysvene kesällä 2021 Merimestan laiturissa

Yhdysliikenteen laituri-infran parantaminen

Reposaaren päässä Merimestan viereinen laituri paikka on hyvä. Laiturin puutteena on esteettömän kulun puuttuminen. Pyörätuolilla ei pääse veneeseen ja raskaiden, 20-40 kg painavien sähköpyörrien nosto veneeseen on hankalaa. Laiturin viereen rannalle saisi rakennettua kohtuullisen helposti luistan, jota pitkin saisi veneen aukeavan keulaportin kautta esteettömän kulun veneeseen.

Kallon puoleinen laituri paikka sijaitsee BSF:n alueella ja se on varsinkin viikonloppuisin muidenkin veneilijöiden käytössä. Laiturilta ei myöskään ole esteetöntä pääsyä pyörätuolilla veneeseen ja täälläkin painavat sähköpyörät joudutaan nostamaan laidan yli veneeseen.

Kallon aallonmurtajan loppupäässä noin 400 m:n etäisyydellä Cafe Kallosta on vanha, huonokuntoinen luotsilaituri. Vesibussi Charlotta on satunnaisesti käyttänyt sitä tuodessaan matkailijoita Kalloon. Laituriin on kuitenkin erittäin vaikea kiinnittyä turvallisesti ja mairinnousu ja veneeseen astuminen ovat hankalia, jopa vaarallisia. Yhdysliikenteen kannalta olisi järkevää rakentaa aallonmurtajan alkupäähän uusi laituri. Tämä tulisi toteuttaa esteettömänä ja niin, että sitä voisivat käyttää sekä vesibussi että Kallo Reposaari – yhteysvene. Uuden laituri paikan vierelle olisi helppo järjestää myös pyöräparkki. Uusi laituri palvelisi tällöin BSF:n tilausravintolan että Cafe Kallon asiakkaita sekä Kallon virkistysalueelle tulijoita.



Kuva 14. Aallonmurtajalla sijaitseva vanha ja huonokuntoinen entinen luotsilaituri.

OHJAUSRYHMÄ

Tätä työtä on Porin kaupungin puolelta ohjannut ohjausryhmä, jonka kokoonpano on:

- Lauri Kilkku, toimialajohtaja
- Markku Koppelomäki, infrayksikön päällikkö
- Mikko Nurminen, rakennusvalvontayksikön päällikkö
- Risto Reipas, kaupunkisuunnittelupäällikkö
- Janne Vartia, sidosryhmäpäällikkö