

# **KOIVISTON ULKOILUPUISTO**

**PORI**

**YLEISSUUNNITELMA**

Kaupunkisuunnittelusarja C 29/1985  
ISSN 0358576 X  
ISBN 951-9050-01-9

## KOIVSTON ULKOILUPIISTO

### Sisällysluettelo

	sivu
JOHDANTO .....	3
LÄHTÖKOHDAT .....	3
KOIVSTON ULKOILUPIISTO .....	9
Yleiskuvaus .....	9
Maisemointi .....	12
Liikenneyhteydet .....	14
Liikuntapaikat .....	16
Vapaa-ajantalo .....	18
Muut toiminnot .....	20
Palstaviljely .....	20
TOTEUTTAMINEN .....	21
Asemakaavoitus .....	21
Viherrakentaminen .....	21
Maaston muotoilu, muokkaus, kuivatus .....	21
Liikenneyhteydet .....	22
Liikuntapaikat .....	22
Radioaseman tuleva käyttö .....	22
Askel askeleelta .....	22
Kuvat:	
Ilmakuva suunnittelualueesta .....	4
Sijainti .....	6
Asemakaavatilanne, nykyiset rakenteet .....	7
Valokuvia alueelta .....	8
Liittyminen ympäristöön .....	10
Koiviston ulkoilupuiston perusrakenne .....	11
Koiviston ulkoilupuiston maisemointi .....	13
Koiviston ulkoilupuiston liikenne .....	15
Koiviston ulkoilupuiston liikuntapaikat .....	17
Radioasemasta vapaa-ajantaloksi .....	19
Asemakaavaluonnos .....	23
Ensimmäiset toteutuskohteet .....	24
Havaintokuva .....	25
Koiviston ulkoilupuistosuunnitelma 1:2000 (pienennös suunnitelmasta 1:1000)	

## JOHDANTO

Porin kaupunginvaltuusto teki 425-vuotisjuhlakokouksessaan maaliskuun kuudentena päivänä 1983 kolme merkittävää päätöstä. Päätösten aiheena oli kaupunkiympäristön parantaminen ja kohteina Eteläranta, 5. kaupunginosa ja Koiviston virkistysalue, jotka hyvin ilmentävät huolta menneestä, tästä päivästä ja tulevaisuudesta.

Lisääntyneen vapaa-ajan myötä tarvitaan parempia vapaa-ajanviettomahdollisuuksia sekä henkiseen että ruumiilliseen kulttuuriin liittyviä palveluja. Koiviston vapaa-aikakeskuksen suunnittelussa ja rakentamisessa voidaan luoda kokonaan uutta kaupunkialuetta. Kaupunginvaltuusto päätti käynnistää ns. Mastojen alueen suunnittelun tavoitteena monipuolisia toimintoja sisältävän virkistysalueen luominen voimakkaasti kasvavaan Itä-Poriin.

Suunnittelukohteesta on käytetty nimitystä Koiviston ulkoilupuisto. Koiviston ulkoilupuistosuunnitelman on laatinut Porin kaupunginjohtajan asettama työryhmä, puheenjohtajana toimistoarkkitehti Olavi Mäkelä ja jäsenenä yleiskaava-arkkitehti Kauko Lehtonen, liikuntatoimenjohtaja Kimmo Rinne, kaupunginpuutarhuri Matti Virtanen, toimistoarkkitehti Antti Mantere ja toimistoinsinööri Markku Setälä, joka on toiminut työryhmän sihteerinä. Suunnitelman laatimisen aikana on oltu yhteydessä paikallisiin asukkaisiin ja kaupungin eri hallintokuntiin.

## LÄHTÖKOHDAT

Suunnittelualue on laaja asemakaavoittamaton alue lähes keskellä Itäistä Maa-Poria. Radioaseman vuoksi tämä 3,5 km päässä keskustasta sijaitseva, 50 ha alue on säilynyt rakentamattomana. Nyt kun uutta radioasemaa rakennetaan parhaillaan, tämä puolittain kielletty alue vapautuu muuhun käyttöön. Kaupunginvaltuuston päätös varata alue virkistyskäyttöön vastaa varmasti lähiympäristön asukkaiden toiveita.

Aluetta rajaavat Outokummuntie, Mastojentie, Kuparitie ja Metallikylän pientaloalue. Kaupunki omistaa koko alueen, joka aikanaan on kuulunut Koiviston Kartanon maihin. Radioaseman käytössä on alunperin ollut neeliönmuotoinen alue keskellä peltoa, ja sitä on laajennettu tarpeiden mukaan. Radioaseman ja Mastojentien välinen alue on joitakin vuosia ollut liikuntatoimiston hallinnassa. Alueen maastoa onkin muotoiltu ja sinne on rakennettu kuntopolku.

Radioasema, joka rakennettaessa oli vielä Ulvilan kunnan puolella, sijaitsee keskellä aluetta. Radioasemalle johtaa Väinölänahon suunnasta puistotie, jonka varrella sijaitsee puistotoimiston käytössä oleva vanha hirsinen koulurakennus. Liikuntapaikkojen, kyseisten rakennusten, radiomastojen ja — antennien lisäksi ei alueella ole muita rakenteita.

Suunnittelualue on maastomuodoiltaan pelkkä, sillä korkeusasema vaihtelee 3—5 m välissä poikkeuksena ylijäämämassoista rakennetut mäet. Näistä Väinölänpuoleinen on muodoltaan viimeistelty ja istutettu. Outokummun puoleinen mäki on huomattavasti laajempi, mutta viimeistelemättä. Tasaisuudesta ja pohjaveden korkeudesta aiheutuu kuivatusongelmia. Nyt sadevesiä johdatetaan alueen koilliskulmasta vanhaan ”kanavaan”.



### Ilmakuva suunnittelualueesta, ns. Mastojen alueesta kuvattuna koillisesta

Suunnittelualueella ovat viljelyn jäljiltä näkyvissä vanhat sarkaojat ja viljely jatkuu vieläkin osittain. Radioaseman lähiympäristö on ollut viljelemättä kauimmin ja koivikko onkin täysikasvuinen. Metsikkö hahmottuu selväräjäisenä alueen keskellä. Myöhemmin yleisradiolle vuokrattu alue on voimakkaasti pensastunut ja nuori koivikko on lähtenyt kasvuun. Myös liikuntatöimiston hallitsemalla alueella kasvaa koivutaimikkoa ojien varsilla. Puistoksi asemakaavoitettu vyöhyke pohjoislaidassa on vielä osittain viljeltyä. Kokonaisuuutena alue vaikuttaa hoitamattomalta.

Alueen kautta ei ole läpikulkua. Väinölänahon alueen erottaa suunnittelualueesta Outokummuntie. Sampolasta yhteyttä haittaavat Sampolantie, Haapamäenrata ja Mastojentie. Sampolasta tuleva Rasituksentie on heikkokuntoinen ja radan tasoristeys on vartioimaton. Metallikylän pientaloasutus rajoittuu suoraan alueeseen. Ympäröivän kerrostaloasutuksen ohella suunnittelualuetta leimaa Outokummun tehdasalueen läheisyys.

**Työryhmä on suunnitelmaa laatiessaan pyrkinyt toteuttamaan ja painottamaan seuraavia tekijöitä:**

Kaupunginvaltuuston juhlapäättökseen mukaan tavoitteena on monipuolinen virkistysalue. Koiviston ulkoilupuiston tulee täydentää Itäisen Maa-Porin palvelurakennetta.

Itäisessä Maa-Porissa on ensisijassa laajan puistomaisen alueen tarve. Puistokäytävillä ja kuntopoluilla onkin suuri merkitys, sillä ne palvelevat parhaiten kaikenikäisiä ja -tasoisia liikunnanharrastajia. Koiviston ulkoilupuisto voidaan nähdä yhtenä vaihtoehtona myös sellaisille erityisille liikuntamuodoille, jotka eivät ole sijoitettavissa Isonmäen urheilukeskukseen.

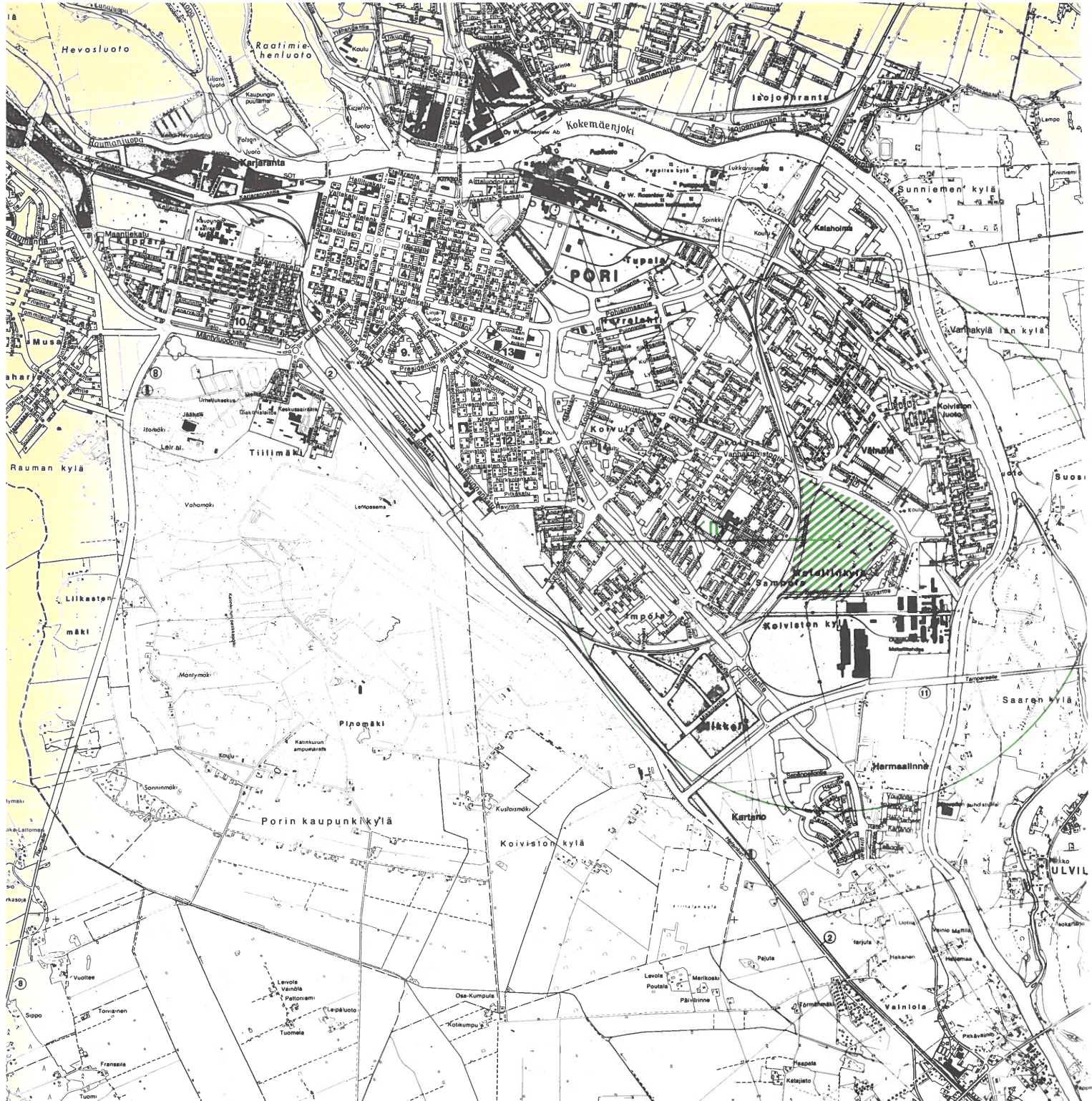
Koiviston ulkoilupuiston tulee tehokkaasti palvella ympäristön asukkaita, laitoksia, kouluja, päiväkoteja sekä yhdistyksiä, seuroja ja harrastuspiirejä. Esimerkiksi merkitty luontopolku voi palvella koulujen biologian opetuksessa.

Suunnittelualue on selväpiirteinen. Valmiina se tulee olemaan Porin laajin yhtenäinen puisto ja siksi sen tulee muodostaa ehyt maisemallinen kokonaisuus. Vaiheittain tulee rakentaa valmiiksi osakokonaisuuksia, jotka kerrallaan muodostavat selkeän suunnittelu- ja toteutuskohteen ja vievät askeleen kohti maisemallista kokonaistavoitetta. Alueen houkuttelevuutta voidaan kasvattaa ensisijaisesti istutuksilla. Tehokkaalla kuivatuksella ja maaston muotoilulla kasvuolosuhteita voidaan parantaa.

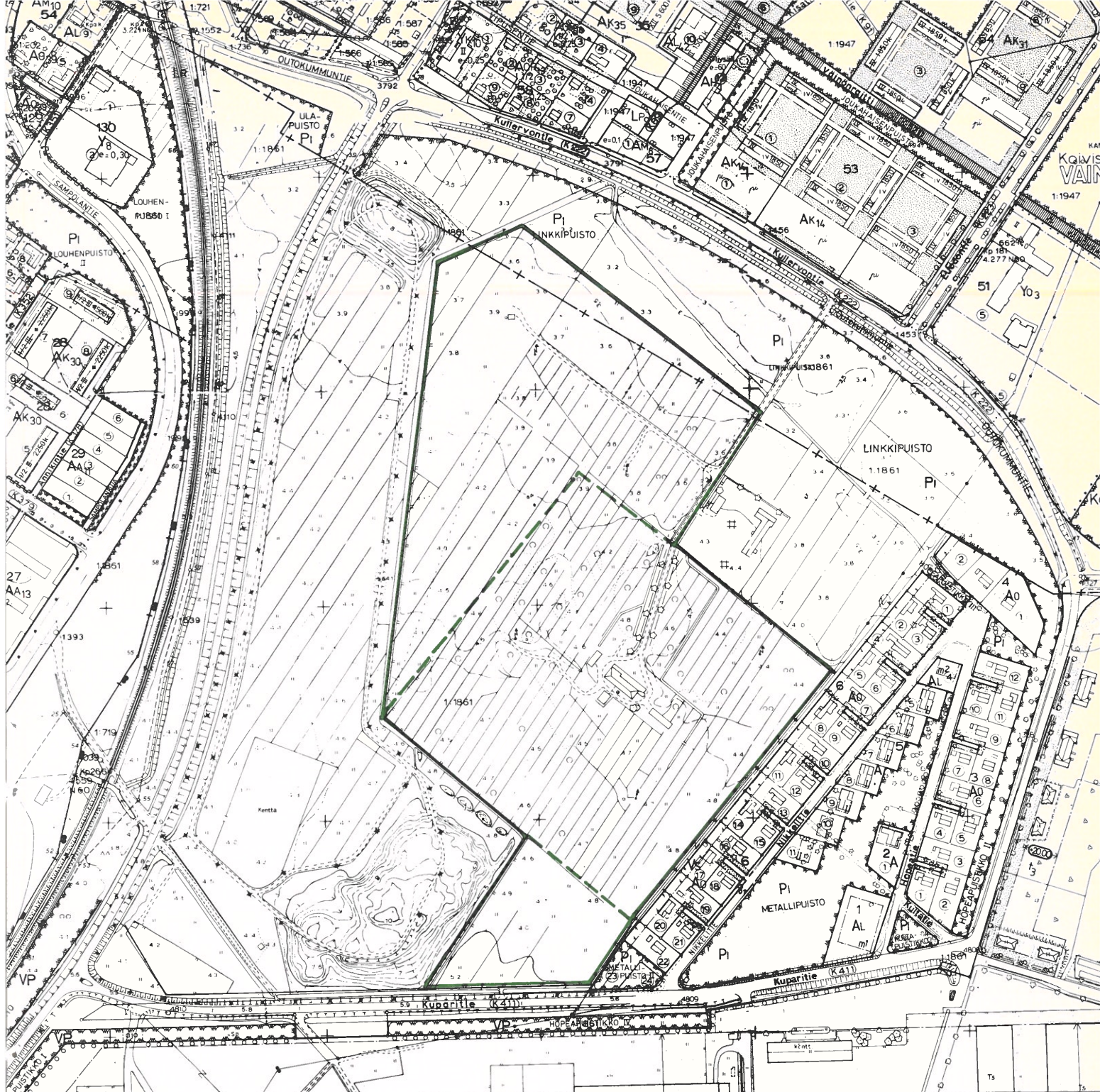
Suunnittelualueetta kiertävät kokoojakatutasoiset tiet, ja Sampolan suunnalta esteenä on lisäksi Haapamäenrata. Alueen saavutettavuutta tuleekin olennaisesti parantaa. Koiviston ulkoilupuiston omien tarpeiden lisäksi siihen kohdistuu yhteystarpeita toisaalta keskusta, toisaalta Outokummun tehtaille ja myös asuntoaluepalvelujen välillä.

Koiviston ulkoilupuiston kehittämiseen tulee liittää mukaan toimenpiteet, jotka kytkevät Koiviston ulkoilupuiston Sampolan keskusraittiin ja Väinölän keskuspuistoon, ja kurovat kaupunkirakennetta yhtenäisemmäksi.

Suunnitelman tulee olla joustava siinä suhteessa, että erilaiset hallintomallit ovat mahdollisia ja myös kokonaishahmoon soveltuvia yksityisiä palveluja voidaan sijoittaa alueelle. Paikallisten asukkaiden ja intressipiirien tulee voida kehittää alueita ja tiloja toivomaansa suuntaan, ehkä sellaisessa organisaatiossa, jossa on paikallinen edustus. Koiviston ulkoilupuiston käyttöä tulee alunpitäen aktivoida järjestämällä liikunta- ja kulttuuritapahtumia, jotka houkuttelevat alueelle ja luovat sille omaa ilmettä. Vanha koulu ja erityisesti radioasemarakennus antavat hyvän lähtökohdan.



**KOIVISTON ULKOILU-PUISTO  
SIJAINTI**



## KOIVISTON ULKOILUPIUISTO

ASEMAKAAVOITUSTILANNE

OLEVAT RAKENTEET



OY YLEISRADIO AB:N HALLINASSA OLEVA ALUE



**Poistuvia rakenteita**



**Radioasema ja ympäröivää koivikkoa**



**Puustolla voidaan muuttaa maisema**



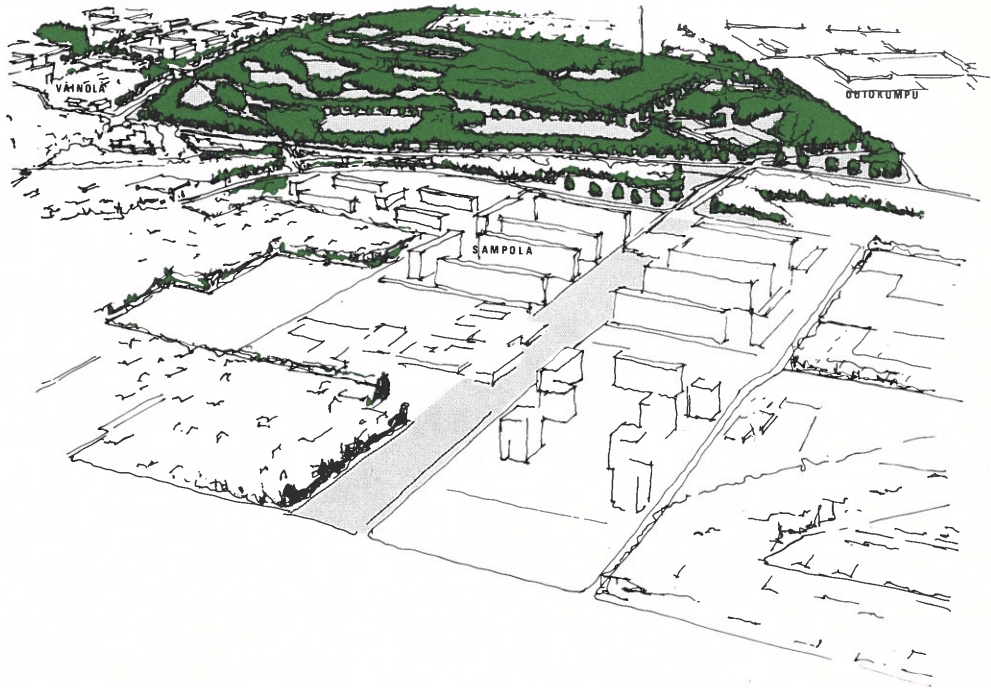
## KOIVISTON ULKOILUPUISTO

### Yleiskuvaus

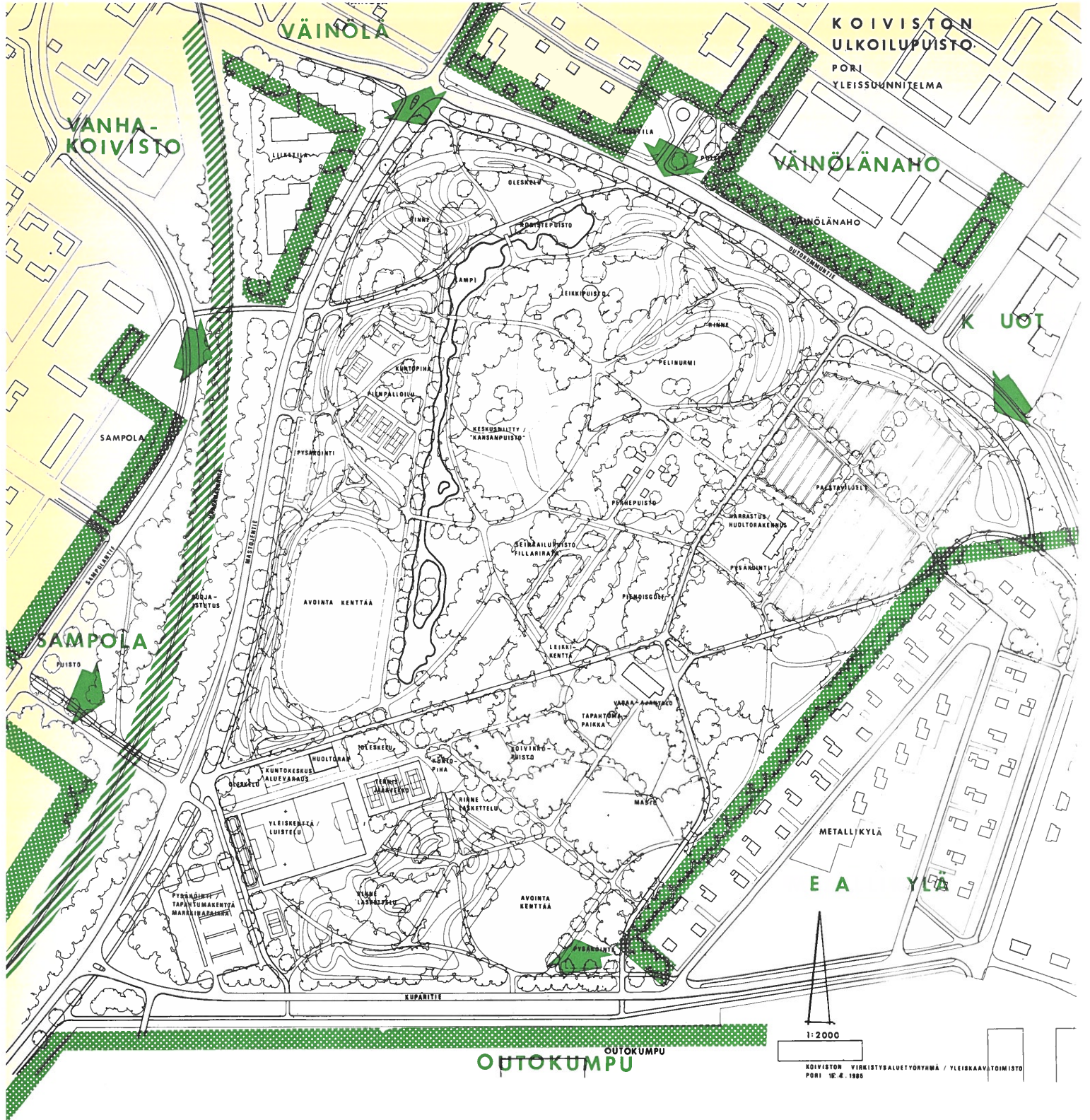
Koiviston ulkoilupuisto tasapainottaa Itäisen Maa-Porin kaupunkikuvaa. Siinä on sekä toiminnallisesti että maisemakuvallisesti tärkeä tehtävä. Koiviston ulkoilupuisto muodostaa omaleimaisuutta korostavan vihreän vastakohdan Sampolan ja Väinölänahon kerrostaloasutukselle ja toisaalta lisää ratkaisevasti vapaa-ajanviettomahdollisuuksia. Koiviston ulkoilupuistosuunnitelman päämääränä on tarjota jäsennelty, mutta joustava yleissuunnitelma niille eri toiminnoille, joilla luodaan monipuolinen, viihtyisä vapaa-ajanalue palvelemaan lähiympäristöä ja myös koko kaupungin asukkaita. Itäisen Maa-Porin rakenteen ja väestöpohjan vuoksi on koko alue osoitettu vapaa-ajanvieton tarpeisiin. Koiviston virkistysalue voidaan nähdä puskurina asutuksen ja teollisuuden välissä, eräänlaisena liikuntakeskuksena, perhepuistona ja ehkä ajanmittaan myös lähiökulttuuritapahtumien keskuspaikkana.

Koiviston ulkoilupuisto on maisemalliselta perusrakenteeltaan selkeä. Reunavyöhykkeen maastomuodoilla ja metsityksellä luodaan suojaista, pesämaistä tilaa. Radioasemarakennusta ympäröivästä koivikosta taas on parannettavissa kirjurinluotomainen vehmas puisto. Tämän ja metsämaisen reunavyöhykkeen välialueelle on jäsennelty maastomuodoin ja istutuksin eri toiminnoille tarpeen mukaan avoimia tai suojaista ja suljettuja tiloja. Maastomuodoilla ja reunavyöhykkeen metsityksellä sekä toisaalta nykyisen koivikkometsän korostamisella ja näiden välisten tilojen jäsentelyllä voidaan aikaansaada alueen kokonaishahmoa kokoava maisemallinen perustekijä. Edelleen nämä korostavat toiminnallista jakoa ja muodostavat selkeitä toteuttamisvaiheita. Samalla kun koko aluetta "valmennetaan" tulevaan käyttöön sitä rakennetaan maisemallisesti pala palalta kohti valmista tilaa.

Liikuntapaikat on sijoitettu Mastojentien varteen ja muut aktiivitoiminnot on keskitetty nykyisen radioaseman ympärille ja siitä Väinölänahoon päin jatkuvasti ketjuksi. Välialue muodostaa "avoimen" keskuspuiston. Koillisosa on varattu palstanviljelyä varten.



**Koiviston ulkoilupuisto yhdistää kaupunginosia toisiinsa**



**LIITTYMINEN YMPÄRISTÖÖN**



**PERUSRAKENNE**

-  **SUOJAVYÖHYKE**
-  **KESKUSPUISTO**

- L** **LIIKUNTA**
- P** **PALSTAVILJELY**
- V<sub>1</sub>** **VAPAA - AJANTALO**
- V<sub>2</sub>** **PERHEPUISTO**
- V<sub>3</sub>** **PELINURMI**
- V<sub>4</sub>** **LEIKKIPUISTO**
- K** **KORISTEPUISTO**

## **Maisemointi**

Koiviston ulkoilupuiston alue on osa suurten kerrostaloalueiden lähintä asuinympäristöä, minkä vuoksi se mahdollisimman nopeasti pitäisi liittää kasvullisena vyöhykkeenä asunto-alueisiin. Tällä hetkellä alue on reunoiltaan lähes paljas. Reunavyöhykkeen puuttoman alueen maaston muotoilulla ja jo tehtyjen keinokumpujen viimeistelyllä pyritään selkeään maisemakokonaisuuteen.

Kun kasvullinen ja maaston suoma suojavuus alueen läntiseltä- ja pohjoiselta laidalta puuttuu, tulee maastonmuotoilu ja istutustyöt aloittaa näiltä reunavyöhykkeiltä. Pääasiallisena kasvumateriaalina suojavyöhykkeissä on tarkoitus käyttää kotimaisia puulajeja metsittämisen istutustaajuudella. Se antaa mahdollisuuden harventaa ja siirtää puita alueen muihin osiin rakentamisen edetessä. Puustosta valtaosan tulee olla havupuita, joskin nopeakasvuisia lehtipuita on käytettävä välipuina erikoisesti tulevien kuusivaltaisten istutusalueiden verhopuustona.

Siihen saakka kun jo metsittyneet alueet otetaan suunnitelmien mukaisesti toiminnalliseen käyttöön, suoritetaan niiden hoitaminen puistometsien vaatimusten mukaan, joka samalla "valmentaa" niitä muuttuviin kasvuolosuhteisiin.

Leikkialueet voidaan alueen laajuuden takia rakentaa monipuolisiksi ja virikkeellisiksi. Esimerkiksi lähialueiden monet lasten päiväkodit voivat käyttää näitä leikkipuistoja retkikohteenaan. Pallokenttien väliset alueet on tarkoitus istuttaa tehokkaasti, jotta saavutettaisiin vähätuuliset peliolosuhteet ja estettäisiin toisiaan häiritsevien liikuntamuotojen haitat. Näin ollen istuttaminen näillä kohdealueilla on suoritettava viimeistään liikuntapaikkojen rakentamisen yhteydessä, mieluummin jo sitä ennen.

Maastomuodot rakennetaan kaupunkialueella syntyvistä ylijäämämassoista. Rakentamisessa tullaan tarkasti käyttämään alueella olevia ruokamultavaroja. Se edellyttää eri rakennusvaiheissa edeltäkäsikin suoritettavaa ruokamullan kuorintaa ja sen uudelleen käyttöä vasta maastonmuotoilun jälkeen.

Peruskuivausverkoston rakentaminen on heti välttämätöntä varsinkin niillä alueilla, missä kuivatus nykyisin toteutuu sarkaojituksella. Kuivatusjärjestelmän suunnittelussa tulee ottaa huomioon kuivatusojien hyväksikäyttö maisemallisena tekijänä laajentamalla ojia välillä lammiksi, jotka samalla voivat keväisin ja syksyisin toimia tasausaltaina.

Kaiken kaikkiaan ensisijainen tehtävä Koiviston ulkoilupuiston toteuttamisessa on kasvuolosuhteiden parantaminen ja reunavyöhykkeen metsittäminen ja muokkaaminen vähän hoitoa vaativaan tilaan.



## Liikenneyhteydet

Suunnittelualan tavoitettavuuden ja sisäisten yhteystarpeiden lisäksi siihen kohdistuu myös ulkoisia yhteystarpeita. Nämä yhteydet on pyritty ratkaisemaan yksinkertaisesti ja joustavasti ja alueiden käyttö sovittamaan sen mukaisesti.

Ajoneuvoliikenne on rajoitettu alueen laidoille, jotta ulkoilupuisto voidaan rauhoittaa ajoneuvoliikenteen haitoilta. Alueen lähiympäristön katuverkko on jo suurelta osin rakennettu. Uusien liikennejärjestelyjen avulla parannetaan turvallisuutta ja alueen saavutettavuutta.

Sampolan ja Väinölan kerrostaloalueet sijaitsevat lähellä sopivan kävelyetäisyyden päässä. Koko Itäisen Maa-Porin lähes 20.000 asukasta ovat 3 km säteellä. Virkistysalueelle pääsy edellyttää Metallikylän asuntoaluetta lukuunottamatta kokoojakatuluokkaisen kadun ylittämistä.

Turvattomin yhteys alueelle on Sampolasta. Suunnitelmassa onkin rautatien ylittävän huonokuntoisen Rasituksentien sijaan esitetty oikaistua parannettua yhteyttä Iskonraitin päästä Sampolantieltä Mastojentielle. Yhteys on välttämätön virkistysalueen kehittämisen kannalta. Samalla se yhdistää myös Itäisen Maa-Porin liikenneverkkoa ja parantaa Outokumpuun suuntautuvaa työmatkaliikennettä. Ajourata on ajateltu 7 m levyiseksi ja pohjoispuolelle erillinen 3,5 m levyinen kevyen liikenteen väylä. Muilta osin katuverkko on valmiiksi rakentunut ja alueen saavutettavuus autolla on hyvä. Autolla alueen sisälle pääsee vain Väinölan suunnasta nykyistä tulotietä pitkin koulurakennuksen viereen osoitetulle pysäköintialueelle, mistä eteenpäin vain huolto- ja satunnaiset linja-autokuljetukset voivat ajaa radioasemalle – vapaa-ajantalolle.

Pysäköintialueet on sijoitettu alueen laidoille ottamalla huomioon toimintojen sijoitus. Suunnitelmassa on esitetty neljä pysäköintialuevarausta. Pysäköintialueiden toteutus ja laajuus riippuu toimintojen toteutusjärjestyksestä ja todellisesta pysäköintitarpeesta. Toisaalta pysäköintialueet palvelevat myös monitoimikenttinä. Suurin pysäköintialue sijoittuu Mastojentien ja Kuparitin risteyksen tuntumaan palvelemaan lähialueen liikuntapaikkoja. Vapaa-ajankeskusta palveleva pysäköintialue sijaitsee koulurakennuksen vieressä. Muut kaksi pienempää pysäköintialuetta ovat varauksia ja toteutetaan, mikäli tarvetta esiintyy.

Kevyen liikenteen verkoston pääakseli on Sampolasta vapaa-ajantalolle ja siitä Väinölään kulkeva väylä, minkä tarkoituksena on parantaa saavutettavuutta vapaa-ajantalolle, aktivoida alueen käyttöä yleensä ja olla yhdysväylänä kerrostaloalueiden välillä. Ulkoisista yhteystarpeista on suunnitelmassa huomioitu Outokummun työmatkaliikenne ja Sampolan ja Väinölan palvelukeskuksia yhdistävä väylä. Outokummun suunnilta vapaa-ajantalolle on esitetty myös kevyen liikenteen väylät. Lisäksi alueen reunoille rakennetaan yhtenäinen kevyen liikenteen verkosto.

Kevyen liikenteen väyliä ohella suunnitelmassa on esitetty alueelle polkuverkostoa, mikä on tarkoitus toteuttaa hyvin kevyesti. Osa poluista syntyy aluksi luonnostaan.

Alueen käytön kannalta nykyiset joukkoliikenneyhteydet ovat riittävät. Lepäkorpi–Kauppatori–Kartano/Mikkola-linjaa ajaa alueen reunoilla Outokumuntietä ja Kuparitietä pitkin 30 min vuorovälein.



## Liikuntapaikat

Koiviston ulkoilupuisto on laaja vapaa-ajanviettoalue, jonka tarjoamia liikuntapalveluja kehitetään vaiheittain. Nyt alueella on kuntorata sekä sorapintaista ja nurmipintaista kenttäaluetta, jotka ovat kylläkin heikkokuntoisia. Alueen houkuttelevuutta myös liikuntaa ajatellen voidaan ensisijaisesti nostaa viherrakentamisella. Koiviston ulkoilupuistoon on sijoitettu avoimia kenttäalueita ja varsinaisia liikuntapaikkoja siten, että on vältetty suurten kenttien sijoittamista lähemmäksi. Vaiheittain toteutusta ajatellen on edullista, että yksi kenttä tai kenttäryhmä ympäröivine maastomuotoineen ja istutuksineen muodostaa oman kokonaisuutensa. Myös käyttäjille oma suojattu ympäristö on miellyttävämpi ja helpommin kuntoilijoiden käytössä. Liikuntapaikat ovat suhteellisen väljästi alueen eteläpäässä ja Mastojentien varressa. Kuntokeskus on sijoitettu Sampolan suunnan sisääntulon yhteyteen.

Koiviston ulkoilupuiston käyttö vapaa-ajanalueena edellyttää peruspolkuverkoston rakentamista. Alueella on nyt 1,6 km:n kuntorata. Rataa on muutettu siten, että se käy syvemmällä ulkoilupuiston keskustassa risteämättä kuitenkaan talviaikana huollettavien kevyen liikenteen väylien kanssa. Valaistuun kuntorataan liittyy muu polkuverkosto ja yhteydet ympäröiville asutusalueille. Kuntoradalle tehdään talvikaudeksi hiihtolatu. Kuntoradan rakentaminen uuteen muotoonsa tehdään siten, että alueella koko ajan säilyy valaistu rata.

Varsinaisista liikuntapaikoista tärkein on hiekkapintainen yleiskenttä, jolla kesäaikana voidaan harrastaa mm. eri pallopelejä. Talvella kenttä jäädytetään luistelualueeksi. Yleiskentän läheisyyteen on sijoitettu tenniskentät. Tenniskenttäalue on asfalttipintainen, ja kentät rajataan käyttämällä siirrettäviä aitoja, jolloin alueelle talvisin voidaan pystyttää jääkiekkokaukalo. Päivittäisten huoltotoimintojen vuoksi kyseiset kentät ovat lähemmäksi ja näiden välittömään läheisyyteen on sijoitettu huoltorakennus. Huoltorakennukseen tulee sisällyttää ainakin liikunnan harrastajien puku- ja pesutilat, tarvittavat sosiaalitilat sekä varastotilaa.

Mastojentien varten omana yksikkönään on sijoitettu pienpalloilun alue, jolle rakennetaan pelialueet esim. lentopalloa ja koripalloa varten. Tarvittaessa niiden yhteyteen voidaan rakentaa suorituspaikkoja sellaisille suosioon tuleville liikuntamuodoille, jotka eivät tällä hetkellä vielä ole ajankohtaisia. Liikuntapaikkoina palvelevat myös suunnitelmassa esitetyt avoimet kentät, mikä tässä mielessä mm. kuivatusta järjestettäessä on otettava huomioon. Toimintojen sijoittelussa on varauduttu siihen, että pääkentän, tenniskentän ja huoltorakennuksen tuntumaan on sijoitettavissa yleisurheilukenttä, jos sen toteuttaminen nähdään tarpeelliseksi.

Koko aluetta ja eri toimintoja rajaavan ja suojaavan maastomuotoilun ja istutusten toteutuksen yhteydessä rakennetaan mm. pulkkailuun soveltuvia mäkiä, mikä aktivoi erityisesti pikkulapsia liikuntaan.

Mastojentien ja Kuparitien risteykseen sijoitettu pysäköintialue voi toimia tapahtumakenttänä ja myös palloilukenttänä.





**LIIKUNTAPAIKAT**

- 1. HIEKKAKENTTÄ I**
- 2. TENNISKENTTÄ**
- 3. KUNTOKESKUS (HUOLTORAKENNUS)**
- 4. KUNTOPOLKU**
- 5. RINTEET**
- 6. PIENPALLOILU**

## Vapaa-ajantalo

Radioasemarakennuksen tulevalla käytöllä on suuri merkitys koko Koiviston ulkoilupuistolle. Kuntokeskuksen rakentaminen alueelle on pitkään ollut kaupungin suunnitelmassa, mutta radioasemaa ei nykyinen puusto ja rakenteet huomioonottaen voida pitää mahdollisena, koska huoltorakennuksen tulee olla lähellä kenttiä. Lähiympäristön asukkaiden mielipiteet ovat sensuuntaisia, että radioasemarakennus tulee saada kulttuuritalomaiseen käyttöön ja liikuntapalvelut tulee toteuttaa erikseen. Tämä on myös Koiviston ulkoilupuistosuunnitelman lähtökohta.

Porin radioasemarakennus on hyväkuntoinen 40-luvun alussa valmistunut funkkisrakennus. Rakennus on puhdaspiirteinen valkoiseksi rapattu, suhteikkaasti aukotettu, osittain loivasti aumattu, osittain tasakattoinen. Rakennuksen ensimmäisessä kerroksessa sijaitsevat muuntajahuoneet, työpaja, ilmastointi ym. teknilliset tilat sekä talonmiehen asunto. Toisessa kerroksessa sijaitsee lähetinhuone, lähetystarkkaamo, toimisto ja työhuoneet.

Rakennus on tilallisesti selväpiirteinen ja se sisältää huolellisesti ratkaistuja detaljeja. Tuleva käyttö tulisikin ratkaista siten, että rakennustaiteellisia arvoja kunnioittaen pyritään mahdollisimman vähäisiin ja taloudellisiin muutoksiin. Sähkö- ja LVI-asennukset on todennäköisesti lähes kokonaisuudessaan uusittava, sillä nykyinen tekniikka on laadittu talon nykyisen muuntaja- ja lähetintekniikan ehdoin, jota laitteiden tuottama hukkalämpö ja tehokas tuuletus ja ilmanvaihtotarve ovat pääasiassa määritelleet.

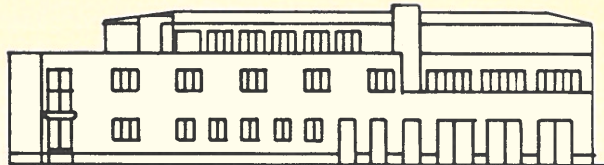
Rakennuksen käyttömahdollisuuksia ajatellen tärkeimmät tilalliset mahdollisuudet tarjoavat rakennuksen länsipäässä oleva kahdenkerroksen korkuinen muuntajahuone, jossa on huolellisesti muotoiltu parvitaso ja yläpuolella rakennukseen jälkeenpäin lisätty kylmä varasto. Muuntajahuoneeseen on ulkoa asti nosto- ja siirtolaitteet raskaidenkin esineiden siirtämistä varten. Lisäksi tähän tilaan liittyvät matalat muuntajahuoneet pohjoisseinän puolella. Muuntajahuone on pohjamitoiltaan  $11 \times 11$  m.

Vielä laajempia käyttömahdollisuuksia tarjoaa toisessa kerroksessa sijaitseva nyt lähetinhuoneena toimiva tila, joka vastaa pientä voimistelusalua. Tila on pohjamitoiltaan noin  $9 \times 20$  m ja viiden metrin korkuinen. Tähän tilaan liittyvät lähetystarkkaamo, varasto- ja toimistotilat, jotka ovat helposti yhdistettävissä salin mitä moninaisempaan käyttöön.

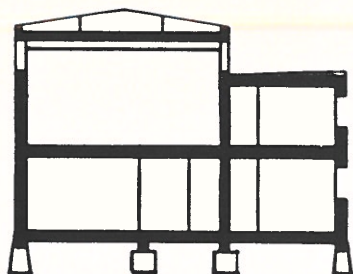
Edellä kuvatun salin alapuoliset tilat ovat matalampia noin kolmen metrin korkuisia ja sisältävät asunnon lisäksi lähinnä tekniikkaa.

Radioasemarakennuksesta on toteutettavissa toimiva lähiökulttuuritalo. Talon toiminnoissa voidaan yhdistää taideharrastukset, käsityöt, liikunta. Rakennuksen länsipää voi toimia työsalina ja ateljeena puu- ja metallitöitä sekä kuvanveistoa ja kuvaamataiteita harrastaville. Yläkerran vanha lähetinhuone voi toimia monitoimisalina, jossa harrastetaan tanssia, balettia, jumpaa, teatteria, kunnallista elokuvaa tai pidetään näyttelyitä, kokouksia, perhejuhlia, discoiltoja. Alakertaan voidaan muodostaa oleskelu, peli, kahvitilat, sekä huoneita erilaisia kerho- ja harrastuspiirejä varten.

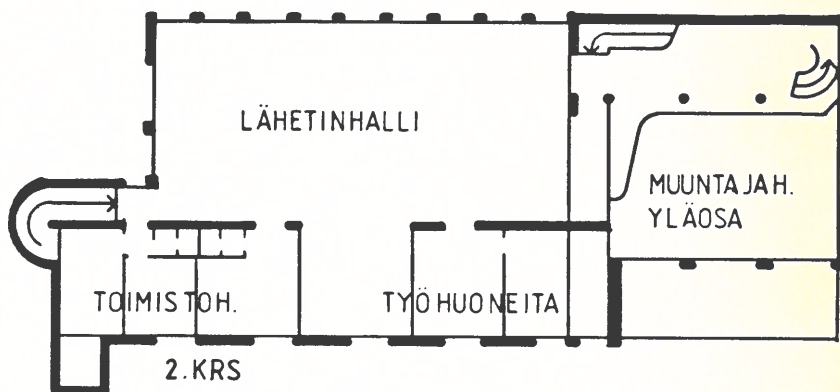
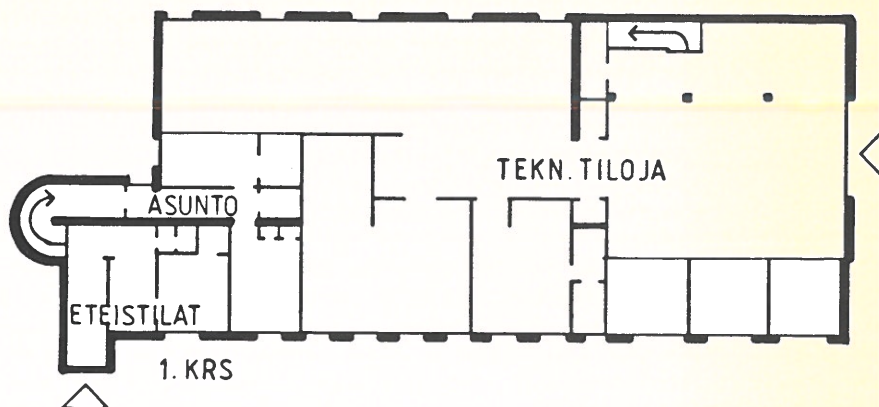
Lähikulttuuritalon toiminta on suuresti riippuvaista paikallisista asukkaista, hallintasuhteista, toimintavapaudesta ja henkilökunnasta.



RADIOASEMASTA

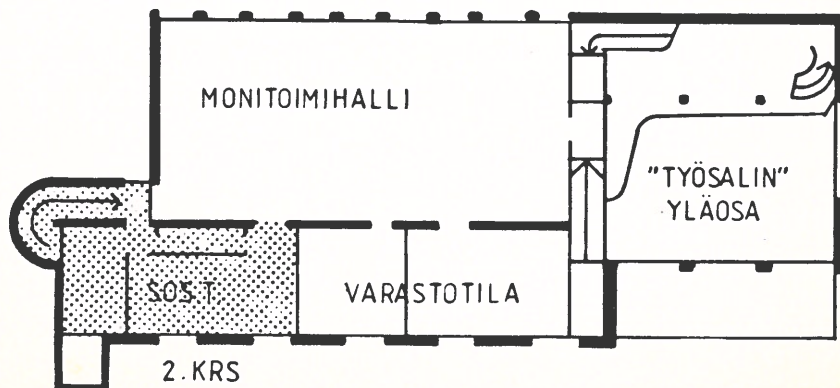
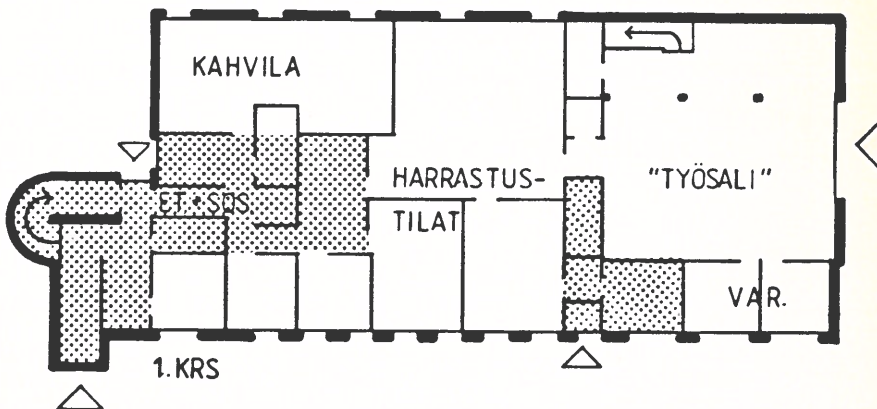


LEIKKAUS



10 m

VAPAA-AJANTALOKSI



## **Muut toiminnot**

Radiotoiminnan siirtyessä Preiviikiin radiomastot puretaan lukuunottamatta radioasemasta etelään sijaitsevaa mastoa, joka vapaa-ajantaloon pihapiirissä tulee palvelemaan posti- ja telelaitoksen radiotukiasemana. Radioaseman pihamaa ja mastojen linjat muodostavat vapaata kenttää vehmaan koivikon keskellä. Radioasema vapaa-ajantalona muodostaa oivallisen taustan erilaisille ulkoilmatilaisuuksille, näyttelyille, konserteille, teatteriesityksille ja muille tapahtumille. Vapaa-ajan taloa ja sen pihamaata ja lähiympäristöä on pyritty aktivoimaan sijoittamalla läheisyyteen pienoisgolfrata, joka tällä hetkellä toimii epätarkoituksenmukaisessa ja epäviihtyisässä paikassa Mastojentien ja Kuparitien risteyksessä, sekä leikkikenttä ja fillarirata/seikkailupuisto. Nämä liittyvät taas alueeseen, johon on ajateltu kytkettävän erilaisia perhekeskeiseen vapaa-ajanviettoon liittyviä asioita, kuten kansanperinnettä ja kotieläimiä. Parhaimmillaan pieneläimiä ja kotieläimiä esitetään aidossa ympäristössä siten, että eläimiä voi jopa hoitaa. Edelleen tähän voidaan liittää erilaisten kasvien esittely ja hoitaminen ja koko ulkoilupuistoa esittelevä luontopolku. Ensivaiheessa myös perhepuiston toiminta voi tukeutua vapaa-ajantaloon ja vanhaan kouluun. Kun vapaa-ajantalosta alkavaan toimintojen ketjuun liitetään vielä laaja pelinurmi ja monipuolisilla välineillä ja pinnoitteilla varustettu leikkipuisto, voidaan aikaansaada jatkuvasti elävä ja monipuolisesti kaikenikäisiä palveleva virikkeinen ja opettavainen vapaa-ajanviettoalue. Leikkipuisto on sijoitettu siten, että se on helposti saavutettavissa Väinölänahon suunnasta.

Väinölän seurakuntatalon ja Väinölänahon sisääntulon suunta on osoitettu koristepuistomaiseksi oleskelualueeksi, jonka viihtyisyyttä tehostetaan rakentamalla lampia, jotka samalla toimivat alueen kuivatusta palvelevina taksusaltaina.

Koiviston ulkoilupuiston keskellä on laaja niitty, jota eri toiminnot kiertävät, etelä- ja länsipuolella liikuntapalvelut, pohjois- ja itäpuolella muut – enemmän kulttuurin puolelle painottuvat palvelut.

## **Palstaviljely**

Koiviston ulkoilupuiston koillisosa on varattu palstaviljelyalueeksi, joka on tarkoitettu lähinnä Väinölänahon asukkaiden käyttöön. Vanha koulurakennus voi toimia palstaviljelijöitä palvelevana huoltorakennuksena. Kyseinen alue on jatkuvasti viljelty, joten se on helposti valmistettavissa palstaviljelijöiden käyttöön. Palstaviljelyalue on verrattain laaja ja avoin, sitä onkin puukujilla rajattu pienempiin ja miellyttävämpiin yksiköihin.

## **TOTEUTTAMINEN**

Koiviston ulkoilupuiston toteuttamisessa on kysymys projektityyppisestä tehtävästä, jonka taustana on kaupunginvaltuuston juhlapäätös virkistysalueen rakentamisesta. Siihen kohdistuu määriteltyjä tavoitteita ja sitä toteutetaan talousarviossa määriteltävin resurssein.

Suunnitelman täsmentäminen ja projektin toteutus ja valvonta edellyttävät tehokasta organisaatiota erityisesti siitä syystä, että tehtävä edellyttää useiden hallintokuntien yhteistyötä ja eri alojen asiantuntijoiden hyväksikäyttöä.

Tämä voidaan toteuttaa esim. niin, että johtoryhmän alaisuudessa Koiviston ulkoilupuiston toteutusta hoitaa vastuunalainen vetäjä, jolla on käytössä muuta henkilökuntaa esim. työryhmä. Johtoryhmällä ja vetäjällä tulee olla päätösvaltaa ja myös oikeus tehtävään varattujen määrärahojen käyttöön määriteltyjen tavoitteiden mukaiseen toimintaan.

Koiviston ulkoilupuistosuunnitelma voi toimia esisuunnitelmana, joka on toteutuksen lähtökohta. Siinä on määritelty olennaisimmat tehtävät ja tavoitteet, joiden pohjalta voidaan laatia karkea aikataulu ja arvioida kustannukset.

Toimintaedellytysten varmistamiseksi johtoryhmään tulee kuulua niiden hallintokuntien vastuullisia edustajia, joiden toimialaa tehtävä lähinnä koskee. Näin voidaan varmistaa tarpeellisten talousarvioehdotusten laadinta ja määrärahojen kokonaisuuden kannalta tarkoituksenmukainen käyttö. Työryhmän taas tulee mahdollisimman hyvin edustaa tulevia käyttäjiä, tai ainakin olla kiinteässä yhteydessä käyttäjiin.

### **Asemakaavoitus**

Koiviston ulkoilupuisto on Porin yleiskaavassa osoitettu virkistysalueeksi, jonka keskellä on julkisten palvelujen aluevaraus. Edelleen kaupunginvaltuuston päätöksen mukaan alueen asemakaavoitus on ajoitettu vuodelle 1986. Koiviston ulkoilupuiston asemakaava tulee laatia niin laajana, että samalla luodaan kaavallinen valmius liittää Sampola ja Väinölanaho mukaan ulkoilupuiston kehittämiseen.

### **Viherrakentaminen**

Koiviston ulkoilupuiston viihtyisyyden ja vetovoimaisuuden lisäämisessä viherrakentamisella on suurin merkitys. Nykyinen puisto tulee hoitaa puistomaisempaan tilaan ja pensastunutta ja taimettunutta aluetta tulee valmentaa valikoiden ulkoilupuisto suunnitelman mukaiseen käyttöön tai ainakin hoidetumpaan tilaan odottamaan tulevia toimenpiteitä. Reunavyöhykkeellä tulee välittömästi aloittaa metsätyyppisen suojavyöhykkeen rakentaminen.

### **Maaston muotoilu, muokkaus, kuivatus**

Viherrakentaminen ja liikuntapaikkojen rakentaminen edellyttää, että maastonmuotoilu, muokkaus ja kuivatus on huolellisesti suunniteltu ja toteutettu. Maastonmuotoilu tulee aloittaa Outokummun puoleisen mäen viimeistelemisestä. Seuraavaksi tulee ylijäämämassoista rakentaa maastomuodot Mastojentien varten etelästä päin, niin että massat välittömästi muotoillaan lopulliseen muotoon ja istutus seuraa mukana. Oikean kuivatusjärjestelmän ja mm. kenttien korkeusasemien määrittelemiseksi sekä maamassojen vaikutusten selvittämiseksi on alueella suoritettu maaperätutkimuksia. Näiden perusteella tulee laatia erillinen kuivatussuunnitelma koko ulkoilupuistoa varten, jota voidaan rakentaa vaiheittain muiden toimenpiteiden etenemisen mukaan.

## **Liikenneyhteydet**

Koiviston ulkoilupuiston saavutettavuuden parantamiseksi ensisijainen rakentamiskohde on Rasituksentien korvaaminen ajoneuvo- ja kevyenliikenteen yhteydellä Sampolan keskusraitin päästä Mastojentielle. Ulkoilupuiston sisäisten yhteyksien kannalta tärkein kohde on kevyenliikenteen reitin rakentaminen edellisen jatkeeksi radioasemalle asti. Näin alueesta tulee ”läpikuljettava”, mikä oleellisesti tehostaa alueen ”löytämistä” ja käyttöä.

## **Liikuntapaikat**

Koiviston ulkoilupuistoon kohdistuvissa odotuksissa se koetaan ensisijaisesti laajana, viihtyisänä vapaa-alueena, jossa on valaistu kuntopolku ja muita polkuverkostoja vapaaseen liikuntaan ja oleskeluun. Alueella on nyt kuntopolku, jota jatketaan paremmin koko aluetta hyödyntäväksi. Liikuntapaikoista tärkein kohde on hiekkapintainen yleiskenttä, joka talveksi jäädytetään luistelua varten. Seuraavaksi toteutusvuorossa ovat tenniskentät, jotka talvella palvelevat jääkiekkokaukalon sijoituspaikkana. Jo edellämainsittujen liikuntapalvelujen käyttöä tehostaa oleellisesti näiden läheisyyteen rakennettava huoltorakennus. Huoltorakennusta varten on vesi- ja viemärijohtot jo rakennettu.

## **Radioaseman tuleva käyttö**

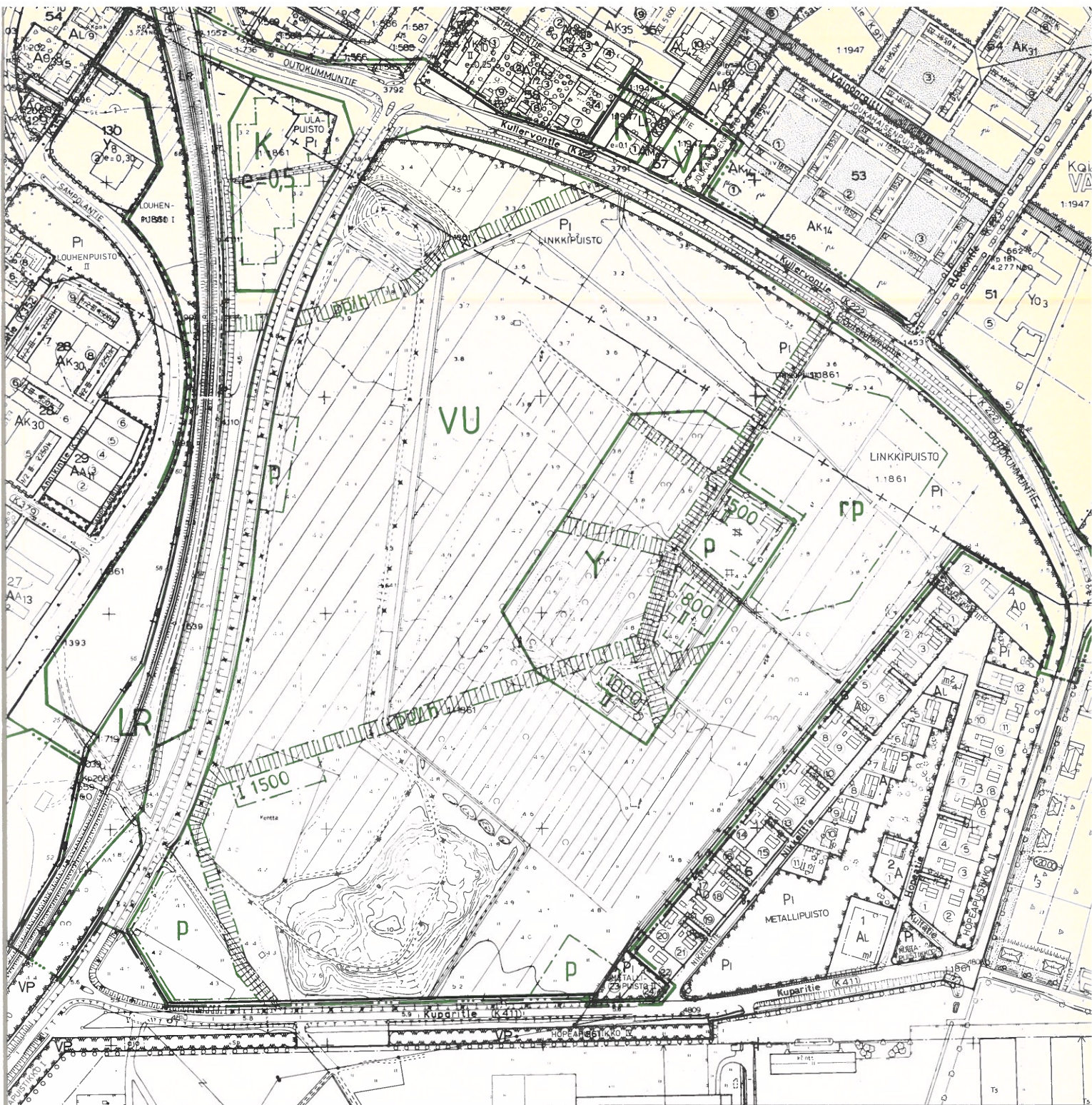
Radioasemarakennus on kunnoltaan hyvä ja käyttökelpoinen rakennus, johon on sijoitettavissa monenlaisia toimintoja. Koiviston ulkoilupuiston monipuolisen kehittämisen kannalta on tärkeää, että rakennus saataisiin palvelemaan lähiympäristön asukkaita eräänlaisena kulttuuritalona, joka aktivoi ihmisiä ja myös koko ulkoilupuistoa. Tässä vapaa-ajantalossa järjestettävillä tapahtumilla voidaan luoda omaleimaista ilmettä ja houkuttelevuutta, mitä voidaan lisätä sen lähiympäristöön sijoitettavilla toiminnoilla.

## **Askel askeleelta**

Koiviston ulkoilupuistosuunnitelman toteuttaminen on mittava hanke. Olenaisena osana Koiviston ulkoilupuiston kehittämiseen kuuluu kaupunkikuvallinen ja toiminnallinen aktivointi Sampolan ja Väinölänahon suuntaan, mikä tarkoittaa käytännössä Sampolan ja Väinölänahon palvelukeskuksen viimeistelemistä korkeatasoisina julkisina tiloina, jotka liittyvät Koiviston ulkoilupuistoon. Näillä toimenpiteillä voidaan ratkaisevasti parantaa asuinympäristön laatua. Toisaalta Metallikylän pientaloasutuksen suuntaan suunnitelmaa leimaa tarkoituksenmukaisesti tietty passiivisuus.

Suunnitelma on luonteeltaan yleissuunnitelma, eikä siinä ole pyritty tarkasti määrittelemään tai aktivoimaan koko aluetta. Kenttien liikennereittien ja maastomuotojen osalta perusratkaisun tulee kuitenkin olla sitova. Koko suunnitelmaa ei voida toteuttaa kertaheitolla, mutta Koiviston ulkoilupuiston toteuttaminen tulee aloittaa välittömästi. Ensimmäisessä vaiheessa toimenpiteet painottuvat saavutettavuuden parantamiseen, maaston muotoiluun ja perusvihreyttämiseen ulkoilupuiston reunavyöhykkeellä sekä perusliikuntapaikkojen rakentamiseen.

Vaiheittain toteuttaminen sopii siinä mielessä hyvin, että tarkoitukseen valmennettua vapaa-aluetta voidaan askel askeleelta ja toiminta kerrallaan kehittää aktiivisempaan suuntaan. Toisaalta ei pidä pyrkiäkään ”keksimään” tarkkaa käyttötarkoitusta ja kohderyhmää koko aluetta kattavasti, koska hyvin hoidettuna puistomaisena vapaa-alueena Koiviston ulkoilupuisto jo oleellisesti parantaa Itäisen Maa-Porin vapaa-ajanviettomahdollisuuksia. Koiviston ulkoilupuistosuunnitelma pyrkii olemaan joustava uusille ajatuksille ja toiminnoille, jotka etsivät toteutuspaikkaa. Koiviston ulkoilupuiston tulee elää ympäristönsä ja käyttäjiensä tarpeiden mukaan.



## KOIVISTON ULKOILUPUISTO ASEMAKAVALUONNOS

<span style="border: 1px solid black; padding: 2px;">VU</span>	URHEILU- JA VIRKISTYSALUE
<span style="border: 1px solid black; padding: 2px;">Y</span>	YLEISTEN RAKENNUSTEN ALUE
<span style="border: 1px solid black; padding: 2px;">K</span>	LIIKERAKENNUSTEN ALUE
rp	PALSTVILJELYALUE
p	PYSÄKÖINTI
	KEVYT LIIKENNE



### ENSIMMÄISET TOTEUTUSKOHTEET

MAASTON MUOTOILU JA  
METSITYS

1. 100 000 mk
2. 200 000 mk

KASVILLISUUDEN VALMENTAMINEN  
20 000 mk

PALSTAVILJELYALUE  
5 000 mk

KUIVATUS  
200 000 mk

LIIKUNTAPAIKAT

1. 600 000 mk
2. 300 000 mk
3. 500 000 mk
4. 20 000 mk

LIIKENNEJÄRJESTELYT

1. 600 000 mk
2. 300 000 mk
3. 150 000 mk

VAPAA-AJANTALO