



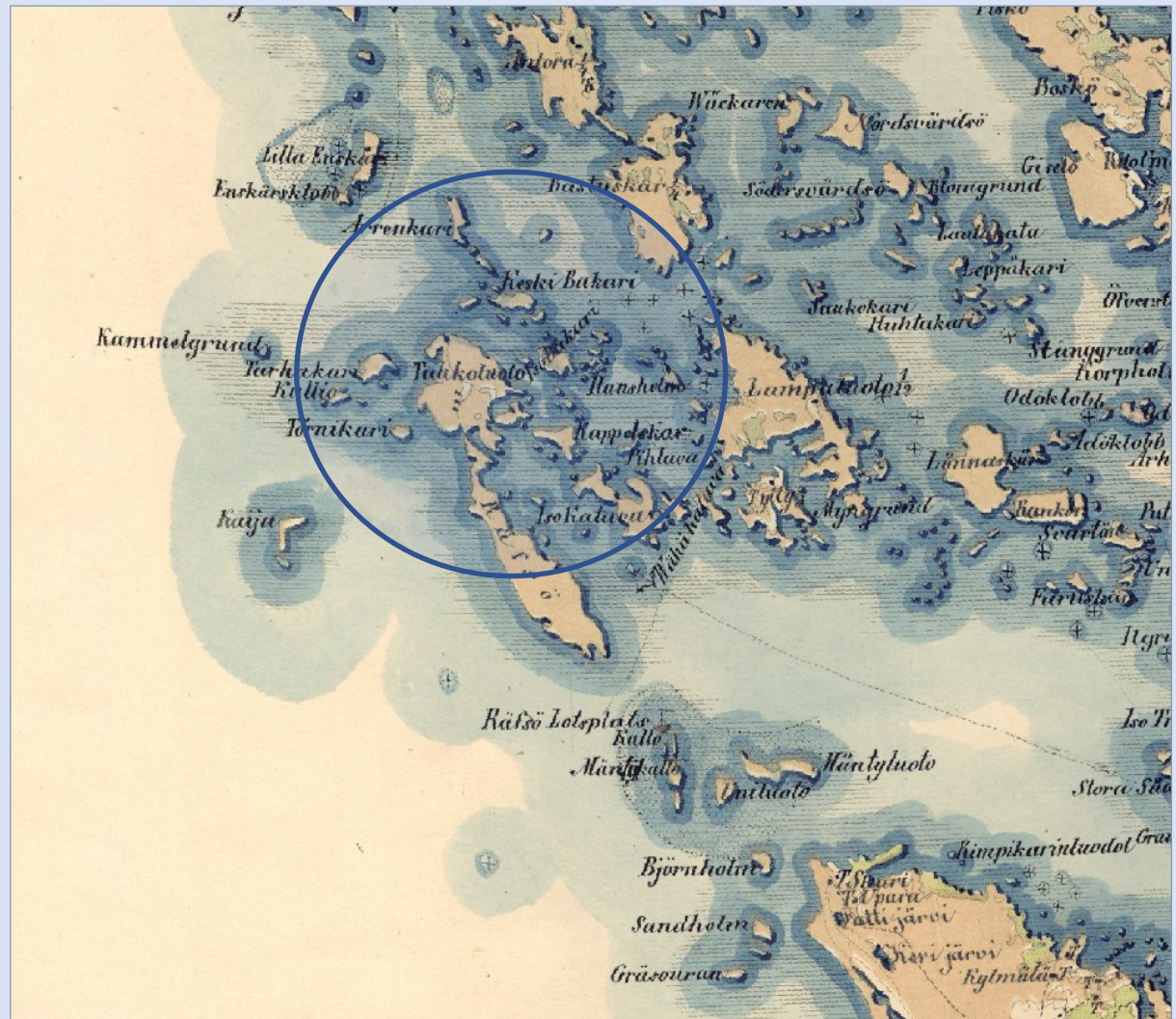
Tahkoluoto-Paakareiden rakennettu kulttuuriympäristö

Porin kaupunkisuunnittelu 2023

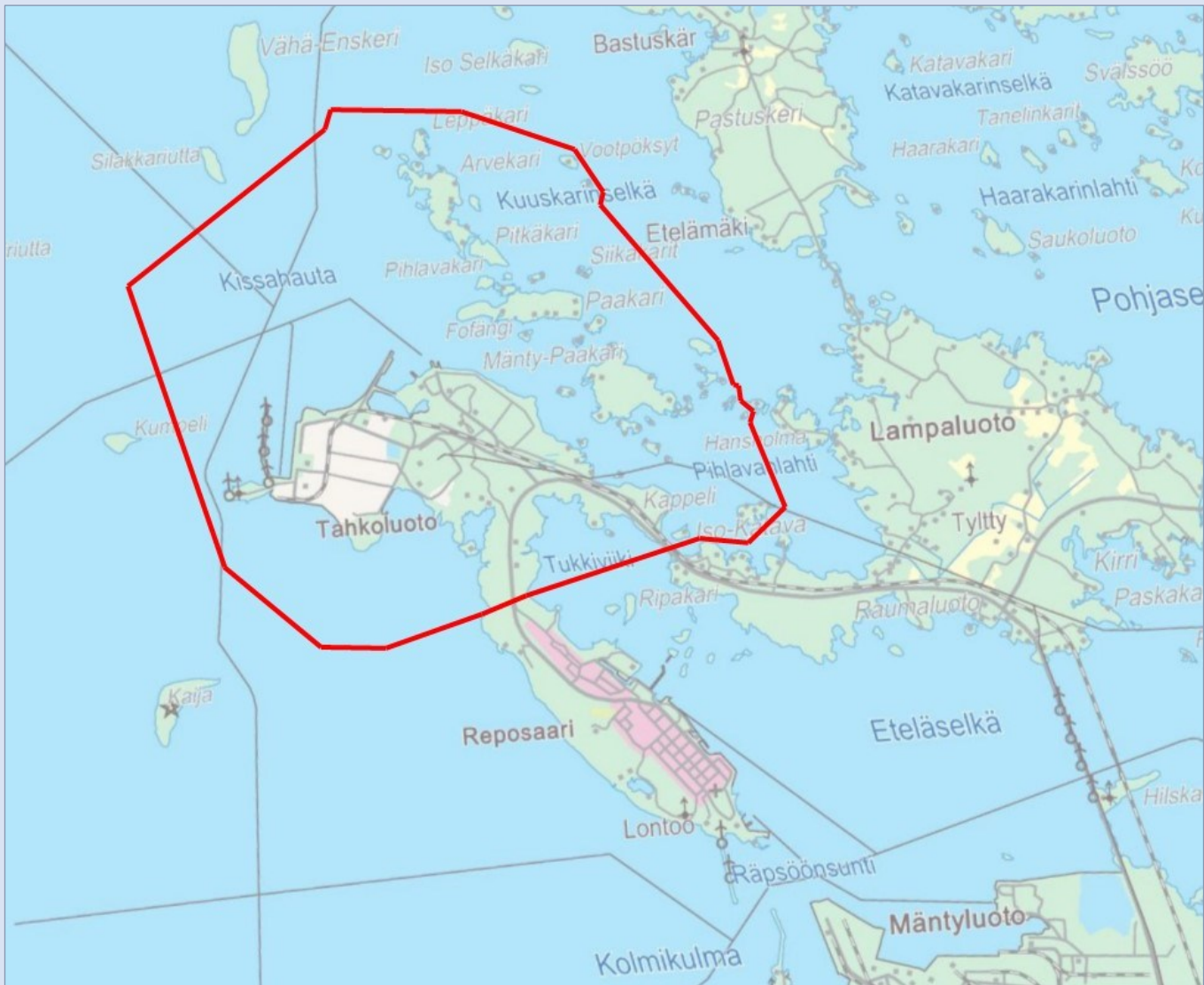
Helene Kaarnametsä

TAHKOLUOTO-PAAKAREIDEN
RAKENNETTU
KULTTUURIYMPÄRISTÖ

- 1 Selvityksen tausta
- 2 Kohteiden arvottaminen
- 3 Alueen historiaa
- 4 Arkeologiset kohteet
- 5 Rakennettu kulttuuriympäristö
 - 5.1 Kalastajatilat
 - 5.2 Parkkiluoto
 - 5.3 Tahkoluoto



Tahkoluoto-Paakareiden saaristoa Kalmbergin kartastossa (1855).



Tahkoluoto-Paakarit osayleiskaava 2040:n kaava-alueen raja. Kartta Porin kaupunkisuunnittelu.

1 SELVITYKSEN TAUSTA

Porin Tahkoluoto-Paakareiden osayleiskaava laaditaan oikeusvaikutteisena (MRL §72). Loma-asuntoalueilla se toimii suoraan rakennusluvan myöntämisen perusteena. Tästä seuraa, että oikeusvaikutteisen yleiskaavan rakennussuojelua koskevat kaavamääräykset ovat asemakaavamääräysten tavoin sitovia.

Satakunnan Museo on inventoinut alueen kalastajatilat sekä Tahkoluodon ja Parkkiluodon asutuksen vuonna 2010. Inventointihankkeeseen kuului 46 kohdetta. Tahkoluoto-Paakareiden osayleiskaavan luonnoksesta vuonna 2020 saatujen viranomaislausuntojen myötä kaupunkisuunnittelussa katsottiin aiheelliseksi tehdä kaava-alueen rakennuksia koskeva tarkistusinventointi kohteiden nykytilan selvittämiseksi. Maastokäyntien tarkoituksena oli arvioida kymmenen vuotta aiemmin inventoitujen kohteiden muutoksia ja arvojen säilymistä. Kohteet kuvattiin uudelleen vuosina 2021-2023. Selvityksen valokuvat ovat raportin tekijän, ellei toisin mainita.

Kohteiden valinta ja arviointi perustuu vuonna 2010 tehtyihin ja 2020-luvulla päivitettyihin rakennusinventointeihin. Raportissa on esitelty ainoastaan suojeltaviksi esitetyt, eli A- ja B-luokkaan arvotetut kohteet. Näille kohteille suositellaan yhtenäistä suojelumerkintää, jotta alueelle tyypillinen rakennuskanta säilyy. Merkintä ohjaa rakennusten korjauksia ja muutoksia.



Kaava-alueen rakennukset inventoitiin vuonna 2010. Kuva Hanna Jaakola, Satakunnan Museo.



Kohteet kuvattiin uudelleen vuosina 2021-2023. Kuva Juha Mäkelä, Porin kaupunkisuunnittelu.

2 ARVOTTAMINEN

Arvoluokkiin A ja B arvetut kohteet saavat osayleiskaavassa suojelumerkinnän. Kaava-alueen rakennusten arvottamisessa on huomioitu seuraavat arvot:

- + historiallinen arvo
- + rakennushistoriallinen arvo
- + maisemallinen arvo



Kalastajatila on rakennettu saaren rannalle. Kuva Juha Mäkelä.



Puuikkunat on kunnostettu ja kuisti maalattu.



Rakennusta on kunnostettu säilyttävästi yksityiskohdat huomioiden.

Arvot perustuvat seuraaviin kriteereihin:

HISTORIALLISTEesti ARVOKAS

Kohde havainnollistaa siihen liittyviä paikallis-, käyttö- ja elinkeinohistoriallisia arvoja.

RAKENNUSHISTORIALLISTEesti ARVOKAS

Rakennus on oman aikansa rakennustavan tyyppinen edustaja.

MAISEMALLISEsti ARVOKAS

Kohteen sijainti on maisemallisesti merkittävä ja se sopii mittakaavallisesti ympäristöönsä.

Kohteiden arviointi on tehty yhteistyössä Satakunnan Museon rakennustutkijoiden kanssa. Kohdekuvaukset on tallennettu Satakunnan Museon Pakki-tietokantaan.

Rakennusvalvonnan tulee kuulla Satakunnan Museota suojeltavien kohteiden lupakäsittelyn yhteydessä.

Erityisesti kalastustilojen rakennuskokonaisuuksiin tulee kiinnittää huomiota muutoksia suunnitellessa.



Tehdyt muutokset ovat iäkkäitä.



Ulkoasu ja materiaalit ovat säilyneet alkuperäisinä.

3 ALUEEN HISTORIAA

Tahkoluodon ja koko Satakunnan saariston muotoutuminen liittyy oleellisesti jääkauden jälkeiseen, edelleen jatkuvaan maankohoamiseen. Vielä 1500-luvulla seutu oli rakentamatonta Reposaaren pientä satamapaikkaa ja kalamajoja lukuun ottamatta. Aluetta käytettiin kalastuksen lisäksi laidunmaana. Kun Pori perustettiin vuonna 1558 antoi Juhana-herttua Reposaaren Porin porvareille nk. nautintamaaksi. Tahkoluodon ja Kappelinluodon sekä Paakarın ja Pihlavan saarten kalastusoikeuksista käräjäitiin jo 1600-luvulla. 1700-luvulla aluksia lastattiin myös Tahkoluodossa ja Kappelinluodossa. Varsinaiseksi Porin kaupungin ulkosatamaksi Reposaari kasvoi Kokemäenjoen madaltumisen myötä.

Reposaaresta muodostui purjelaivakaudella maan johtava vientisatama, jonka vaikutuksesta alue sai 1700-luvulla ensimmäiset vakituiset asukkaansa. Tahkoluoto on ollut asuttu ainakin 1700-luvun keskivaiheilta lähtien. Saari kuului Porin pormestarin palkkaetuihin, sillä hän sai Tahkoluodosta vuosittain veroa kalana, voina ja lampaanlihana. Tahkoluodon asukkaat olivat paikoillaan pysyviä, torpat siirtyivät vanhemmilta lapsille tai muille sukulaisille.

1800-luvulle tultaessa Tahkoluodon ja Reposaaren välinen salmi oli jo niin matala, että laiduntava karja kahlasi sen yli. Laitumina toimivat mm. Rähkä, Kappelinkari, Parkkiluoto, Ketara, Törnrikari, Arvekari, Keski-Paakari, Vääräkari, Mänty-Paakari, Tattarikari, Pormestarinrari, Ilonen, Katavakari ja Kuuskari.



Tahkoluoto ja Keski-Paakari vuonna 1885. Kartta Haakon Uddfolkin arkisto.

Vuoden 1808 väestölaskennan mukaan Tahkoluodossa asui 28 henkeä, kun taas Reposaarella oli kirjoilla ainoastaan kuusi asukasta. Vuosisadan keskivaiheilla Tahkoluodon asukasmäärä oli noussut 47:ään ja Paakarissakin asui seitsemän hengen perhe. Pihlavaluoto sai asukkaat 1820-lukuun mennessä. Keski-Paakari ja Vohlakari asutettiin viimeistään 1890-luvulla kaupungin osoittaessa omistamiinsa saariin asuinpaikat. 1900-luvun alussa asukkaita oli myös Iloessa ja Sumpukarissa.

Tampereen ja Porin yhdistävä rautatie valmistui vuonna 1895. Rataa jatkettiin 1900-luvun vaihteessa Reposaaren sijasta ainoastaan Mäntyluotoon saakka, mikä vaikutti merkittävästi satamatoiminnan painopisteen siirtymiseen. Mäntyluodosta muodostui Porin pääsatama ja Reposaaren sataman merkitys heikkeni. Reposaaren sataman toimintaa ylläpitivät tämän jälkeen saarella toimineet saha ja konepaja.

Tahkoluoto oli maatonut kiinni Reposaareen. Se oli 1920-luvulla vielä pääosin metsän peitossa, mutta muutamia kaupungin vuokratonteille perustettuja, omavaraisia kalastajatorppia oli olemassa. 1940-lukuun mennessä asuttuja olivat mm. Parkkiluoto, Tarhakari, Pormestarinkari, Tattarikari, Iso- eli Mänty-Paakari ja siihen liittyvä Kalakari, Vääräkari ja Arvekari.

Kalastajatorpilla oli keskimääräistä suurempi merkitys alueen asutushistoriassa, ja saariston asuttamisessa torpat olivat aivan keskeisessä roolissa.

Loma-asuntojen rakentaminen alkoi 1950-luvulla. Alue yhdistettiin mantereeseen vuonna 1956 valmistuneella pengertiellä, joka kulkee Reposaaresta Tahkoluodon, Katavien ja Lampaluodon kautta mantereelle.

Pengertien myötä Porin ja Mäntyluodon yhdistävän radan henkilöliikenne lopetettiin. Tämä päätti myös Mäntyluodon ja Reposaaren välisen lauttaliikenteen. Porin kaupunginvaltuusto teki 1950-luvun loppupuolella päätöksen öljysataman perustamisesta. Suomen syvin öljysatama valmistui Tahkoluotoon vuonna 1959.

Tahkoluotoon rakennettiin Länsirannikon Voima Oy:n hiilivoimalaitos ja voimalinja vuonna 1976. Samana vuonna valmistuivat myös kallioon louhittu öljyvarasto sekä irtolastisatama.

Reposaaren konepaja ja saha lakkautettiin 1970-luvulla, mikä hiljensi vanhan Reposaaren sataman.



Reposaaren satama 1900-luvun vaihteessa. Kuva Satakunnan Museon kokoelmat.



Tahkoluotolainen kalastajatorppa mereltä kesällä 1960. Kuva Seppo Huovinen, Satakunnan Museon kokoelmat.

Useita saaria jäi Tahkoluodon länsipuolelle täyttömaalle rakennetun sataman alle. Näihin kuuluivat Santakari, Tarhakari, Kärmekeari, Kallioholma ja Kasakkakari.

Tahkoluodon satamaan mantereelta ulotettu teollisuusrautatie valmistui pengertien rinnalle vuonna 1984. Tahkoluodon syväsatama otettiin käyttöön seuraavana vuonna. Se oli maan ensimmäinen satama, jossa siirryttiin ympärivuorokautiseen lastin purkaukseen.



Tahkoluodon uusi öljysatama vuonna 1959. Kuva Satakunnan Kansa, Satakunnan Museon kokoelmat.

Pohjoisen satamatien rakentaminen 1990-luvun alussa nosti alueen painoarvoa ja saavutettavuutta huomattavasti. Saaristo liittyi satamatien myötä myös Ahlaisten kautta mantereeseen. Toinen hiiltä polttava voimalaitos rakennettiin Tahkoluotoon vuonna 1994.

Varhaisimmat tuulivoimalat otettiin käyttöön vuonna 1999 ja vuonna 2010 Tahkoluodon edustalle pystytettiin maan ensimmäinen merituulivoimala.

Vuonna 2016 Tahkoluotoon avattiin Suomen ensimmäinen nesteytetyn maakaasun tuontiin tarkoitettu terminaali. Tahkoluodon satama koostuu nykyisin kemikaali- ja syväsatamista. Alueella on myös vara-voimalakäytössä oleva kivihiihivoimala.



Reposaaren Kirkkokatu päätteenään Tahkoluodon voimala kuvan yläreunassa. Kuva Tauno Östervik, Satakunnan Museon kokoelmat.



Peruskartat vuosilta 1970 ja 1987. Merkittävimmät muutokset ovat Tahkoluodon länsipuolella sijainneiden saarten katoaminen täyttömaalle rakennetun sataman alle sekä rautatien ulottaminen Tahkoluotoon saakka. Kartat Maanmittauslaitos.



Tahkoluoto ja ympäröivä saaristo ilmasta vuonna 2019. Energiantuotanto ja satama hallitsevat Tahkoluodon maismaa. Kuvan oikeassa reunassa näkyy mantereelle johtava, 1950-luvulla rakennettu Reposaaren pengertie. Tahkoluodon asuinalue sijaitsee tien vasemmalla puolella, Parkkiluoto tien oikeassa reunassa. Ilmakuva Vallas Oy, Porin kaupunkisuunnittelu.

4 ARKEOLOGISET KOHTEET

Tahkoluoto-Paakareiden kaava-alueella sijaitsee kaksi muinaisjäännöstä, Kappelinluoto ja Tahkoluodon kylä. Kiinteät muinaisjäännökset ovat rauhoitettuja muistoina Suomen aikaisemmasta asutuksesta ja historiasta. Kiinteän muinaisjäännöksen kaivaminen, peittäminen, muuttaminen, vahingoittaminen, poistaminen ja muu siihen kajoaminen on kielletty.

Satakunnan Museo suoritti Tahkoluoto-Paakareiden osayleiskaavaa varten arkeologisen inventoinnin Tahkoluodossa ja sen koillispuolella sijaitseissa saarissa vuonna 2010. Tarkastetut kohteet olivat melko nuoria historiallisen ajan kohteita. Tämän lisäksi tarkastettiin satunnaisesti valittuja maastonkohtia, kuten Mänty-Paakarin kivilatamus. Alueelta tunnettiin aiemmin yksi muinaisjäännös, Kappelinluoto, jossa on kappelin paikan lisäksi mahdollisia hautoja eri ajoilta, kaivo sekä muinaisen kalastajakylän jäännökset.

Inventoinnin yhteydessä paikallistettiin 1700-luvun keskivaiheilla syntynyt torppariasutus Tahkoluodossa. On todennäköistä, että torpat ovat perustaneet tonttinsa lähekkäin ja muodostaneet kylän.

Muinaisjäännösalue on rajattu vuonna 1854 pitäjänkartassa näkyvän kylätontin mukaan, joka sijaitsee osittain voimalaitosalueella. Avointa, osittain ketomaista aluetta hoidetaan niittämällä. Paikalla on useita kivirakenteita. Tahkoluodon keto on maakunnallisesti merkittävä luontokohde.



Tahkoluodon kylän vanhoja rakenteita. Kuva Unto Salo 1964, Satakunnan Museon kokoelmat.

Alueella on muinaismuistorekisterin mukaan myös Vasikkarinmäen kulttuuriperintökohde. Perimätiedon mukaan Vasikkarinmäellä on toisen maailmansodan aikaan ollut satamaa suojaava ilmatorjuntatykki. Tämän lisäksi muinaisjäännösrekisteriin on merkitty Saturnin hylky, joka sijaitsee Mänty-Paakarin länsipuolella.

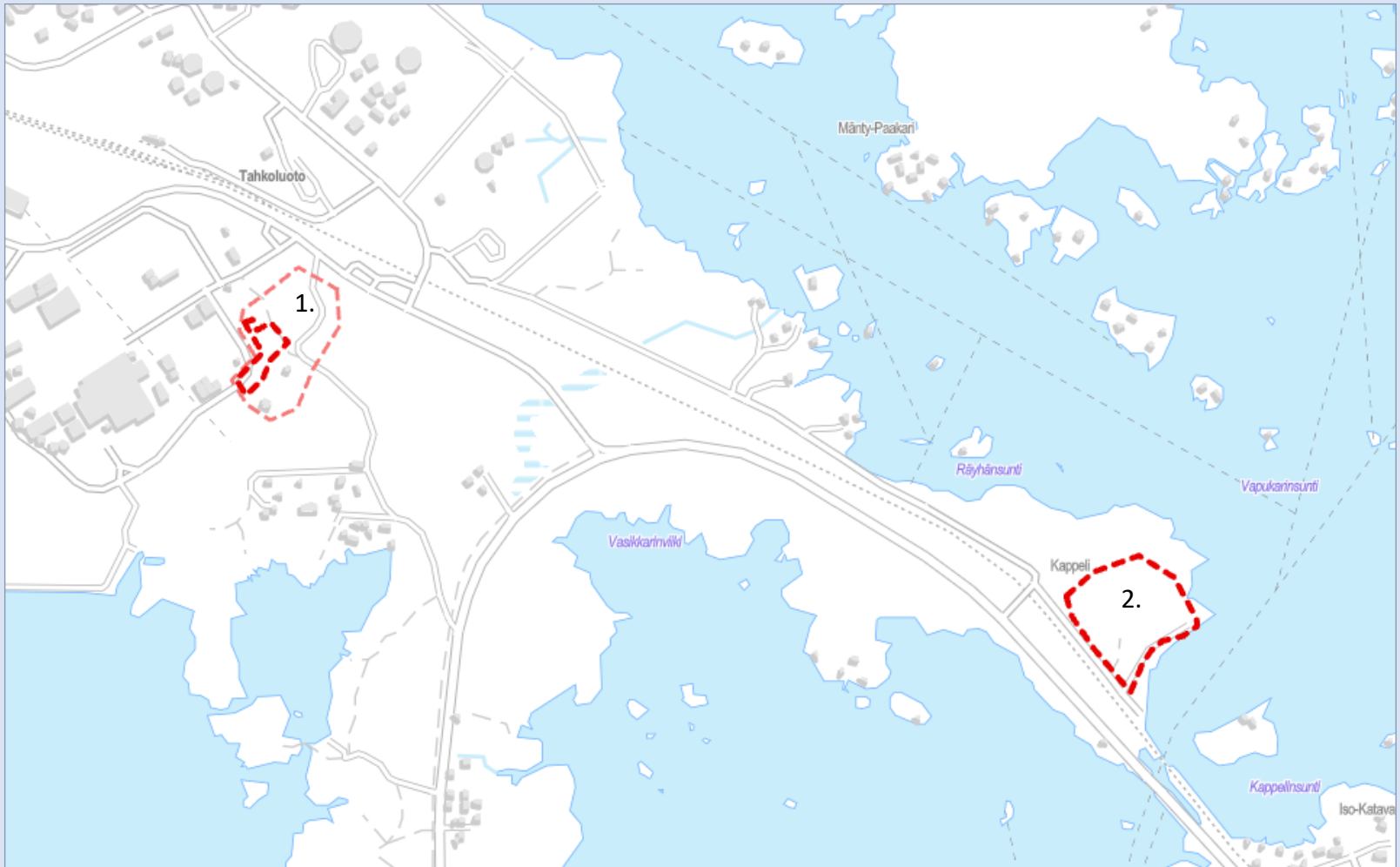
Vuonna 2014 Satakunnan Museo teetti muinaismuistolain 15 § mukaisen arkeologisen inventoinnin Tahkoluotoon suunnitellun LNG-terminaalin kaasuputken linjausalueella.

Linjan pituus oli 12 kilometriä. Alueella tehtiin myös vedenalainen arkeologinen inventointi. Suunnittelualue kulki osin veden alla ja maanpäällisin osin Reposaarentien, rautatien ja Räyhäntien vieressä.

Linjauksen alueelta ei tunnettu ennestään kiinteitä muinaisjäännöksiä. Alueelta ei löytynyt myöskään inventointien yhteydessä muinaisjäännöksiä, jotka olisivat vaikuttaneet kaasuputken linjaukseen.



Kappelinluodon muistomerkki kesällä 1955. Kuva Sven Raita, Satakunnan Museon kokoelmat.



Alueen arkeologiset kohteet (punainen katkoviiva). 1. Tahkoluodon kylä ja 2. Kappelinluoto. Vaaleampi aluerajaus koskee Tahkoluodon ketaa, maakunnallisesti merkittävää luontokohdetta.

2 osainen

Kartta

Reposaaren satama-alueesta

Porin tilan alueella

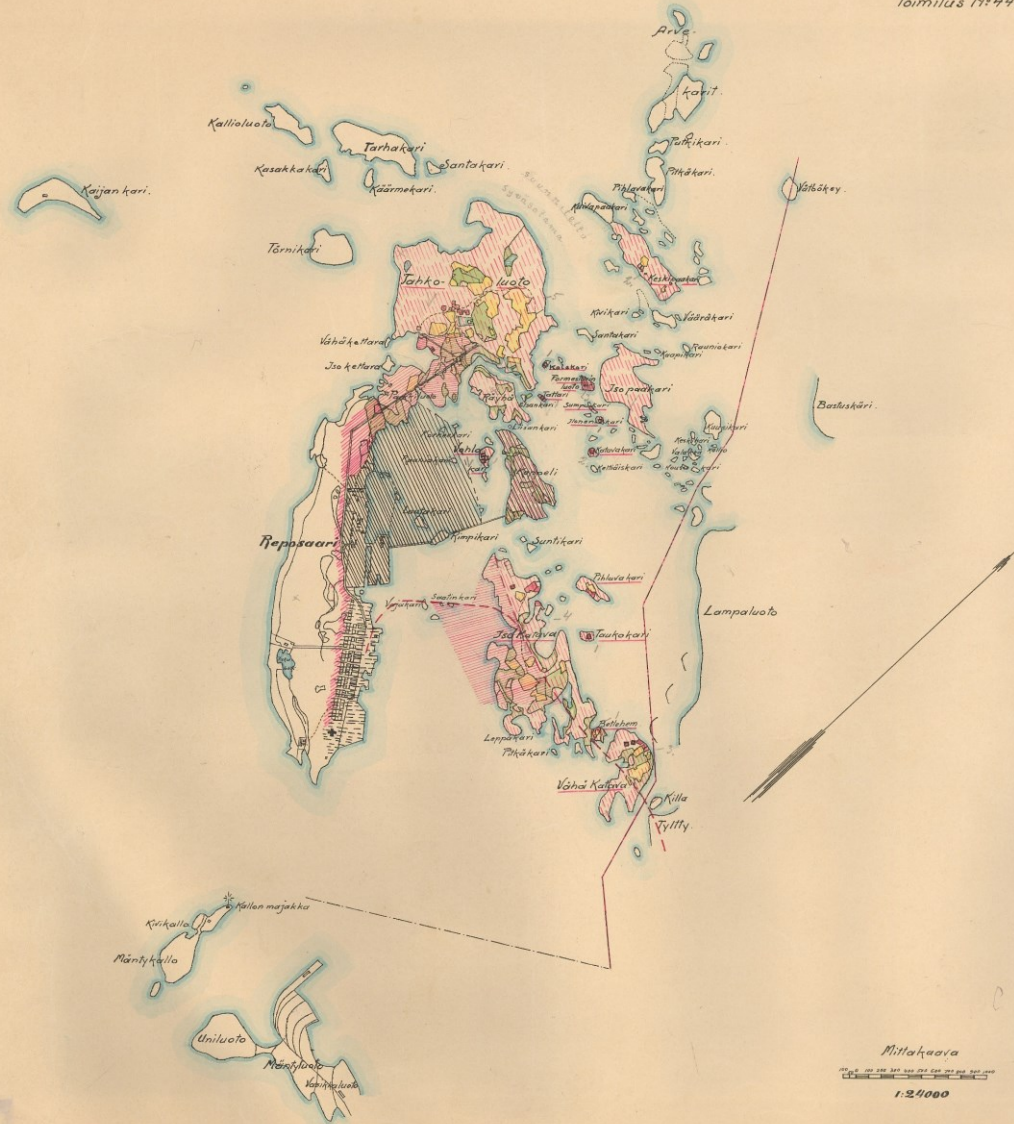
Porin kaupungissa, Turun ja Porin lääninä.

Kartan jäljentänyt Porin kaupungin yleis-
kartasta ja laatinut tiheissä asumus-
ryhmissä olevien vuokra-alueiden järjestely-
toimituksen yhteydessä ehdotuksen alueen
asema-kaavoittamiseksi vuonna 1937

Keijo Mäkelä

maanmittausinsinööri.

II Karttaosa



- Selitys:
- Asemakaavoitettu alue.
 - Asemakaavoitettavaksi ehdotettua aluetta.
 - Reposaaren käyrsahan alue.
 - Suunniteltua rautatie ja satama-alueita.
 - Asemakaavoitettua ja osittua aluetta.

Mittakaava
1:2000

Reposaaren ja Tahkoluodon kartta vuodelta 1937. Rautatie oli tarkoitus linjata Reposaareen sittemmin toteutuneen Tahkoluodon asemesta ja Parkkiluotoon osoitettiin sahan laajennusalue. Kartta Porin kaupunkisuunnittelu.

PORIN nimisen I:an RN:n 1 Reposaaren satama-alueella PORIN kaupungissa Turun ja Porin läänissä luokitella josta on käyty Porin kaupungin toimesta v. 1943 asemakaavan tekemistä varten mitraamasta kartasta vuokra-alueiden järjestelyn tiheissä asutusryhmissä toimittanut, rajat käyty ja pyykittänyt vuosien 1950-55

Antero Hennonen
maanmittausinsinööri

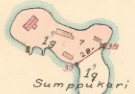


Isopaakari



Housu-karinsalmi

Reposaaren ja Vohlakarun joki-järvenalueen saaristot



Katavakari



R.N.	Jm.	Tilan ja sen omistajan nimi	Mittaus
91	17a	Keskipaakari, Aarne Sjöholm	1
92	17b	Jäänpää, Erik Anshelm Vohlakari	1
93	17c	Länöiranta, Selim Viktor Aleksander Aronsson	1
94	17d	Koivula, Frans Viktor Sillberg	1
95	17e	Koivuranta, Uno Rikhard Sandberg	1
96	17f	Tahtarinkari, Onni Oskar Sandelin	1
97	17g	Sumpunkari, Paul Engelbert ja Liisa Annikki Koslaj	1
98	17h	Rosenkari, Viktor Jalmari Kari	1
99	17i	Isopaakari, Toivo Valpas Valdemar Aronsson	1
100	17j	Katavakari, Eric Arvid Sjögren	1
101	17k	Karila, Jaakko Leander Koskinen	1
102	17l	Pihlavakari, Väinö Valtteri Laiho	1
103	17m	Taukokari, Urho Aarne Hilbert Weckström	1
104	17n	Isopaakari, Jenny Elviira Sjöholm	1
105	17o	Bellehem, Hugo Anders Sjögren	1
106	17p	Kaisala, Väinö Oskar Kaisala	1
107	17q	Porin I., Porin kaupunki	1

Tämä asemakaava on laadittu ja hyväksytty Turun kaupungin valtuustossa 30 p:nä 1954.

Mittakaava 1:2000

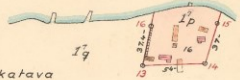


Mittakaava n. 3,5 km joki- ja järven

Reposaaren ja Vohlakarun saaristot



Vähäkatava



Mittakaava n. 3,5 km joki- ja järven



Saarten kiinteistötoimituskartta vuodelta 1954.

5 RAKENNETTU KULTTUURIYMPÄRISTÖ

5.1 KALASTAJATILAT

Alueelta inventoitiin vuonna 2010 24 vanhaa, useasta rakennuksesta koostuvaa kalastajatilaa. Tilat sijaitsevat Arvekarissa (3), Paakarissa (4), Mänty-Paakarissa (3), Pormestarinkarissa/Mänty-Paakarissa (3), Sumpukarissa, Iloessa, Katavakarissa/Mäntykarissa, Valakkakarissa, Pihlavakarissa, Vääräkarissa, Tattarikarissa ja Vohlakarissa (2). Kaksi iältään hieman nuorempaa tilaa sijaitsee Tattarikarin eteläpuolella mantereella (Tullinpolku).

Pihapiireissä on säilynyt asuinrakennusten lisäksi asumiseen ja kalastukseen liittyviä talusrakennuksia kuten saunoja, suuleja, kellareita ja rantapuodeja. Alueen vanhimmat säilyneet kalastajatilat on rakennettu 1800-luvun lopulla.

A- ja B-luokkaan arvoitettujen, raportissa numeroitujen kalastajatilojen sijainti on esitetty seuraavan sivun kartalla.

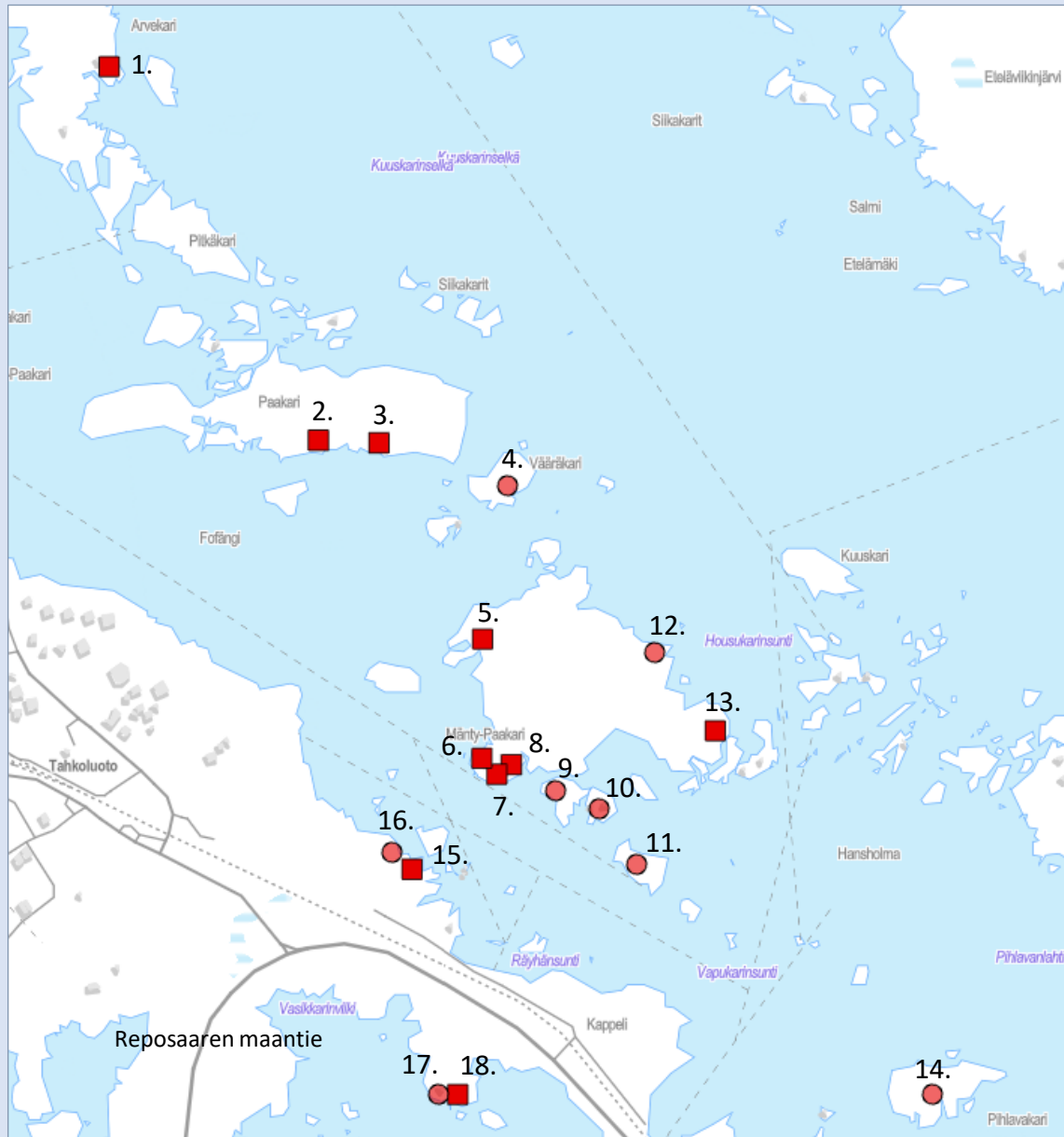
Pormestarinkarin kolme tilaa muodostavat alueen merkittävimmän kalastajatilakokonaisuuden, joka on huomioitu myös meneillään olevassa Satakunnan rakennettujen kulttuuriympäristöjen päivitysinventoinnissa maakunnallisesti merkittävänä kulttuuriympäristönä.



Tahkoluotolaisen kalastajatilän paatteja kesällä 1960. Kuva Seppo Huovinen, Satakunnan Museon kokoelmat.



Keskipaakari kesällä 2021. Kuva Juha Mäkelä.



Tahkoluoto-Paakareiden A- ja B-luokkaan arvotettujen saaristotilojen sijainti. A-kohteet on merkitty punaisella neliöllä, B-kohteet ympyrällä.



Länsirannan toimiva kalastajatila Mänty-Paakarissa 1960-luvulla. Valokuva on saatu asukkaalta vuoden 2010 inventoinnin yhteydessä. Mänty-Paakarin Pormestarikarin kalastajatilat on huomioitu meneillään olevassa Satakunnan rakennettujen kulttuuriympäristöjen päivitysinventoinnissa maakunnallisesti merkittävänä kulttuuriympäristönä.

INVENTOIDUT RAKENNETUT KOHTEET:

1. Arvekari 94

Kuvaus:

Arvekarin itärannalla sijaitsevan kalastajatilan nykyinen, palaneen tilalle rakennettu päärakennus on valmistunut 1900-luvun alkupuolella. Kaksikerroksisen rakennuksen nykyinen ulkomuoto on peräisin 1900-luvun keskivaiheilta sekä 2010-luvun muutosvaiheesta, jolloin veranta on saanut koristeellisemmat, pieniruutuiset ikkunat ja sisäänkäynti sorvatut puukaiteet. Rantaan viettävällä tontilla sijaitsevat myös 1900-luvun alussa hirsistä rakennettu rantavaja, joka on ilmeisesti vanha sauna, sekä 1900-luvun loppupuolella rakennettu hirsirunkoinen sauna.

Arviointi:

Luokka A, historiallisesti, rakennushistoriallisesti ja maisemallisesti arvokas. Suojelumerkintä koskee kalastajatilan päärakennusta.

1800-luvun lopulla asutettu, nykyisin kesäkäytössä oleva kalastajatila on elinkeinohistoriallisesti arvokas. Ilmeeltään ja ajallisesti kerrokselliseen päärakennukseen on tehty muutoksia, mutta myös sen alkuperäiset piirteet ovat näkyvissä. Alueelle epätyypillisen koristeellinen rakennus sijaitsee maisemallisesti näkyvällä paikalla.



Päärakennus.



Vanha hirsisauna on saanut uuden katteen.

2. Luoteenpää, Paakari 128

Kuvaus:

1800-luvun puolella perustetun kalastajatilän asuinrakennus on valmistunut viimeistään 1900-luvun vaihteessa. Luoteenpää on vanhin Paakarin eteläosan neljästä tilasta. Rannassa on pitkä 1920-luvulla rakennetusta pikkupuodista ja 1950-luvulla valmistuneesta isopuodista koostuva varastorakennus. Rantaan viettävällä tontilla sijaitsevat myös puusuuli ja 1980-luvulla rakennettu vierasmaja. Kokonaisuuteen kuuluu luonnonkivistä ja betonista rakennettu aallonmurtaja, Paattinokka.

Arviointi:

Luokka A, historiallisesti, rakennushistoriallisesti ja maisemallisesti arvokas. Suojelumerkintä koskee kalastajatilän aikaisia rakennuksia.

Luoteenpään 1800-luvun lopulla rakennettu, nykyisin kesäkäytössä oleva kalastajatalo on elinkeinohistoriallisesti arvokas.

Pihapiirin rakennukset ovat säilyneet pääosin alkuperäisessä asussaan. Saarella, näkyvällä paikalla sijaitsevat rakennukset muodostavat selkeän, hyvin säilyneen kokonaisuuden.



Päärakennus.



Isopuodi ja matalampi pikkupuodi.

3. Idänpää, Paakari 114 PALANUT SYKSYLLÄ 2023

Kuvaus:

Idänpään vanhan kalastajatilän hirsirunkoinen päärakennus on valmistunut 1900-luvun vaihteessa. Rakennusta on korjattu viime vuosina säilyttävästi yksityiskohdat huomioiden.

Kokonaisuuteen kuuluvat myös 1980-luvun asussa oleva, pientalomainen saunarakennus, 1900-luvun keskivaiheilla rakennetut rantapuodi ja kalavaja sekä vanha maakellari. Idänpää on itäisin Paakarin eteläosan neljästä tilasta.

Arviointi:

Luokka A, historiallisesti, rakennushistoriallisesti ja maisemallisesti arvokas. Suojelumerkintä koskee päärakennusta.

Idänpään 1900-luvun vaihteessa rakennettu, nykyisin kesäkäytössä oleva kalastajatalo on elinkeinohistoriallisesti arvokas.

Entistään korjattu päärakennus ja rantapuodi ovat säilyttäneet alkuperäisen ilmeensä. Saaren rannalla, näkyvällä paikalla sijaitsevat rakennukset muodostavat uudempaa saunarakennusta lukuun ottamatta eheän kokonaisuuden.



Päärakennus lounaasta.



Päärakennus koillisesta.

4. Vääräkari 18

Kuvaus:

Vääräkarin 1900-luvun alkupuolella asutetun kalastajatilán rakennuskantaan kuuluvat päärakennus, sauna, puusuuli sekä kellari/vaja. Päärakennuksen nykyinen ulkomuoto on peräisin 1900-luvun puolivälin muutosvaiheesta, mutta sen luonnonkiviperustus ja päätyikkunat viittaavat 1900-luvun alkuun. Talusrakennusten ulkoasu edustaa 1900-luvun alkuvuosikymmeniä, vaikkakin ulkovuoraukset lienevät osin uudempia. Rakennusten kunto viittaa vähäiseen käyttöön.

Rannassa on vanhoja kivirakenteita. Saarella on myös jäänteitä ensimmäisen maailmansodan aikaisista linnoituslaitteista.

Arviointi:

Luokka B, historiallisesti ja rakennushistoriallisesti arvokas.

Vääräkarin 1900-luvun alkupuolella rakennettu, nykyisin mahdollisesti kesäkäytössä oleva kalastajatalo on elinkeinohistoriallisesti arvokas.

Päärakennukseen 1900-luvun keskivaiheilla tehdyt muutokset ovat huomattavia, mutta muutoksina melko iäkkäitä.



Päärakennus.



Päärakennus lounaasta.

5. Mänty-Paakari 266

Kuvaus:

Kalastajatila on perustettu 1930-luvun alussa. Rakentamisaikaisen ilmeensä säilyttäneet päärakennus ja rantapuodi ovat samalta aikakaudelta. Päärakennusta on kunnostettu.

Rantaan viettävällä tontilla sijaitsevat myös vierasmajalaajennuksen sisältävä vanha sauna sekä selvästi uudempi saunarakennus.

Arviointi:

Luokka A, historiallisesti, rakennushistoriallisesti ja maisemallisesti arvokas. Suojelumerkintä koskee päärakennusta ja rantavajaa.

1930-luvulla rakennettu, nykyisin kesäkäytössä oleva kalastajatila on elinkeinohistoriallisesti arvokas.

Pihapiiri ja rakennukset ovat pääosin säilyttäneet alkuperäisen asunsa ja mittakaavansa. Saaren rannalla sijaitsevat rakennukset muodostavat näkyvän ja selkeän kokonaisuuden.



Päärakennus lounaasta.



Tilan rakennukset. Kuva Juha Mäkelä.

6. Länsiranta, Mänty-Paakari 217 (Pormestarinkari)

Kuvaus:

Länsirannan kalastajatilän hirsirunkoinen päärakennus on valmistunut 1800-luvun lopulla ja se on Pormestarinkarin tiloista toiseksi vanhin. Asuinrakennus on valmistunut vuonna 1889 ja sitä on laajennettu 1930-luvulla. Rantapuodi on valmistunut 1900-luvun alussa. Sauna on siirretty paikalleen 1920-luvulla. Sen yhteydessä on vanhempi liiteri. Kokonaisuuteen kuuluu myös 1920-luvulla valmistunut jääkellari. Tilan rakennukset muodostavat eheän kokonaisuuden Pormestarinkarin muun rakennuskannan kanssa. Tontilla kasvaa harvinaisia puu- ja pensaslajeja.

Arviointi:

Luokka A, historiallisesti, rakennushistoriallisesti ja maisemallisesti arvokas.

Länsirannan 1800-luvun lopulla rakennettu, nykyisin kesäkäytössä oleva kalastajatalo on elinkeinohistoriallisesti arvokas. Pihapiirin rakennukset ovat säilyneet hyvin joko alkuperäisessä asussaan tai niiden muutokset ovat jo iäkkäitä. Länsiranta on osa Pormestarinkarin kolmen kalastajatalon muodostamaa edustavaa rakennuskokonaisuutta. Kokonaisuus on huomioitu tarkistusinventoinnissa maakunnallisesti merkittävänä kulttuuriympäristönä (Mänty-Paakarin kalastajatalot).



Päärakennus lounaasta.



Sauna ja suuli.

7. Koivuranta, Mänty-Paakari 203 (Pormestarinkari)

Kuvaus:

Koivurannan kalastajatilän hirsirunkoinen päärakennus on valmistunut 1800-luvun lopulla. Kuisti on lisätty päärakennukseen 1930-luvulla.

Kokonaisuuteen kuuluvat myös 1937 rakennettu sauna, vuosisadan vaihteessa rakennettu rantapuodi, maakellari ja kaivo. Tilan rakennukset muodostavat eheän kokonaisuuden Pormestarinkarin muun rakennuskannan kanssa.

Arviointi:

Luokka A, historiallisesti, rakennushistoriallisesti ja maisemallisesti arvokas.

Koivurannan 1800-luvun lopulla rakennettu, nykyisin kesäkäytössä oleva kalastajatila on elinkeinohistoriallisesti arvokas. Pihapiirin rakennukset ovat säilyneet hyvin joko alkuperäisessä asussaan tai niiden muutokset ovat jo iäkkäitä.

Koivuranta on osa Pormestarinkarin kolmen kalastajatilän muodostamaa edustavaa rakennuskokonaisuutta. Kokonaisuus on huomioitu tarkistusinventoinnissa maakunnallisesti merkittävänä kulttuuriympäristönä (Mänty-Paakarin kalastajatilat).



Päärakennus lounaasta.



Kaivo ja rantapuodi.

8. Koivula, Mänty-Paakari 196 (Pormestarinkari)

Kuvaus:

Koivulan kalastajatilán hirsirunkoinen päärakennus on valmistunut mahdollisesti vuonna 1882. Kuisti on lisätty päärakennukseen 1920-luvulla.

Kokonaisuuteen kuuluvat myös 1910-luvulla rakennettu sauna, vuosisadan vaihteessa rakennettu kellari ja iäkäs suuli. Tilán rakennukset muodostavat eheän kokonaisuuden Pormestarinkarin muun rakennuskannan kanssa.

Arviointi:

Luokka A, historiallisesti, rakennushistoriallisesti ja maisemallisesti arvokas.

Koivulan 1800-luvun lopulla rakennettu, nykyisin kesäkäytössä oleva kalastajatila on elinkeinohistoriallisesti arvokas. Pihapiirin rakennukset ovat säilyneet hyvin joko alkuperäisessä asussaan tai niiden muutokset ovat jo iäkkäitä.

Koivula on osa Pormestarinkarin kolmen kalastajatilán muodostamaa edustavaa rakennuskokonaisuutta. Kokonaisuus on huomioitu tarkistusinventoinnissa maakunnallisesti merkittävänä kulttuuriympäristönä (Mänty-Paakarin kalastajatilat).



Päärakennus kaakosta.



Sauna.

9. Sumppukari 38

Kuvaus:

Pienen saaren ainoan tilan hirsirunkoinen päärakennus on rakennettu 1800-luvun lopulla ja laajennettu nykyiseen muotoonsa 1930-luvulla. Rakennuskokonaisuuteen kuuluvat myös kalavarastona toiminut rantapuodi, savustusvajaksi rakennettu pieni suuli, sauna, jonka yhteydessä on aiemmin ollut eläinsuoja sekä luonnonkivistä rakennettu kellari. Rakennusten (asuinrakennus, rantapuodi, sauna) nykyinen ulkoasu on peräisin 1900-luvun puolivälin muutosvaiheesta.

Arviointi:

Luokka B, historiallisesti, rakennushistoriallisesti ja maisemallisesti arvokas.

Sumppukarin 1800-luvun lopulla rakennettu, nykyisin kesäkäytössä oleva kalastajatila on elinkeinohistoriallisesti arvokas.

Päärakennuksen 1930-luvulla tehty laajennus sekä päärakennukseen, rantapuodiin ja saunaan 1900-luvun keskivaiheilla tehdyt muutokset ovat huomattavia, mutta muutoksina melko iäkkäitä. Pihapiiri on säilyttänyt alkuperäisen mittakaavansa. Saarella, näkyvällä paikalla sijaitsevat rakennukset muodostavat selkeän kokonaisuuden.



Rantapuodi ja päärakennus.

10. Ilonen 17

Kuvaus:

Pienen saaren ainoan tilan hirsirunkoinen päärakennus on valmistunut 1900-luvun alussa. Sen nykyinen, alkuperäisestä huomattavasti laajennettu ulkomuoto on peräisin 1900-luvun puolivälin muutosvaiheesta, kun paikasta tehtiin Reposaaren Kunnan leirikeskus. Rakennuskokonaisuuteen kuuluvat myös 1900-luvun alun rantasuuli sekä 1900-luvun keskivaiheilla urheiluseuralle rakennetut rantasauna ja kesäkeittiö.

Arviointi:

Luokka B, historiallisesti, rakennushistoriallisesti ja maisemallisesti arvokas.

Ilosen 1900-luvun alussa rakennettu, nykyisin kesäkäytössä oleva kalastajatila on elinkeinohistoriallisesti arvokas. Myös sen nykyinen, pitkään jatkunut käyttö urheiluseuran leiripaikkana on paikallishistoriallisesti tärkeä.

Viime vuosisadan alussa valmistuneeseen päärakennukseen 1900-luvun keskivaiheilla tehdyt mittavat muutokset ovat huomattavia, mutta muutoksina melko iäkkäitä. Pihapiirin muut rakennukset, kuten vanha rantasuuli, ovat säilyttäneet rakennusaikaisen hahmonsaa. Saarella, näkyvällä paikalla sijaitsevat rakennukset muodostavat selkeän kokonaisuuden.



Laajennettu päärakennus.



Rantasuuli taustallaan päärakennus.

11. Katavakari / Mäntykari 33

Kuvaus:

Katavakarin kalastajatilán rakennukset ovat valmistuneet todennäköisesti 1900-luvun alkupuolella. Hirsirunkoisen päärakennuksen leveä, ilmeeltään poikkeava kuisti on lisätty rakennuksen eteen 1900-luvun jälkipuolella ja osa ikkunoista on uusittu.

Rakennuskokonaisuuteen kuuluvat myös kaksi vajaa, puusuuli sekä päärakennuksen takana sijaitseva kellari. Tila on ollut vakituisesti asuttu vielä 2010-luvulla alueen saarista ainoana.

Arviointi:

Luokka B, historiallisesti, rakennushistoriallisesti ja maisemallisesti arvokas.

Katavakarin 1900-luvun vaihteessa rakennettu, nykyisin kesäkäytössä oleva kalastajatalo on elinkeinohistoriallisesti arvokas.

Päärakennukseen mahdollisesti 1970-luvulla lisätty kuistiosa heikentää erottuvana rakennuksen säilyneisyysarvoa. Pitkään asuttuna olleen pihapiirin muut rakennukset ovat säilyneet alkuperäisessä asussaan. Saarella sijaitsevat rakennukset muodostavat selkeän kokonaisuuden.



Päärakennus ja kellari.



Rantapuodi.

12. Mänty-Paakari 157

Kuvaus:

1900-luvun alkupuolella asutetun kalastajatilän rakennuskanta on pääosin samalta ajalta.

Päärakennuksen nykyinen ulkomuoto on peräisin 1960-2010-lukujen muutosvaiheista ja sen vuoraus on vaihdettu vaakapaneeliin edellisen inventoinnin jälkeen. Tilän rakennuksiin kuuluvat myös saaristossa melko harvinainen navetta, kaksi vajaa, vierasmaja sekä 1900-luvun keskivaiheilla rakennettu sauna.

Arviointi:

Luokka B, historiallisesti, rakennushistoriallisesti ja maisemallisesti arvokas. Suojelumerkintä ei koske loma-asuntoa.

1900-luvun alkupuolella rakennettu, nykyisin kesäkäytössä oleva kalastajatila on elinkeinohistoriallisesti arvokas.

Päärakennukseen on tehty vuosien saatossa runsaasti muutoksia. Pihapiiriin muut rakennukset ovat sen sijaan säilyttäneet alkuperäisen ilmeensä tai niiden muutokset ovat jo iäkkäitä. Saarella sijaitsevat rakennukset muodostavat kerroksellisen kokonaisuuden.



Päärakennus kaakosta.



Rantapuodi. Kuva Juha Mäkelä 2021.

13. Isopaakari, Mänty-Paakari 102 (Kalakari)

Kuvaus:

Kalastajatila on perustettu Kalakariin ilmeisesti 1900-luvun alussa. Päärakennuksen yksityiskohdat viittaavat osittain myös 1920/1930-lukuun. Rakentamisessa on saatettu käyttää vanhempaa hirsikehikkoa ja muita rakennusosia.

Tilan rakennuskokonaisuuteen kuuluvat myös 1900-luvun alkupuolella valmistunut entinen sauna sekä saman ikäinen puusuuli/rantavaja.

Arviointi:

Luokka A, historiallisesti, rakennushistoriallisesti ja maisemallisesti arvokas.

Isopaakarin 1900-luvun alussa rakennettu, nykyisin mahdollisesti kesäkäytössä oleva kalastajatila on elinkeinohistoriallisesti arvokas.

Pihapiiri ja sen rakennukset ovat säilyttäneet alkuperäisen ilmeensä ja mittakaavansa. Saarella sijaitsevat rakennukset muodostavat autenttisen, eheän kokonaisuuden.



Päärakennus etelästä.



Rantavaja.

14. Pihlavakari

Kuvaus:

Saaren ainoan vanhan kalastajatilän hirsirunkoinen päärakennus on rakennettu vuonna 1889. Rakennuksen nykyinen ulkomuoto on pääosin peräisin 1900-luvun puolivälin muutosvaiheesta.

Rantaan viettävällä tontilla sijaitsevat myös 1800-luvun lopulla valmistuneet navetta, hirsiaitta, sauna ja puusuuli. Kokonaisuuteen kuuluu samaan aikaan rakennettu aita.

Arviointi:

Luokka B, historiallisesti, rakennushistoriallisesti ja maisemallisesti arvokas.

Pihlavakarin 1800-luvun lopulla rakennettu, nykyisin kesäkäytössä oleva kalastajatalo on elinkeinohistoriallisesti arvokas.

1880-luvulla valmistuneeseen päärakennukseen 1900-luvun keskivaiheilla tehdyt muutokset ovat huomattavia, mutta muutoksina melko iäkkäitä. Pihapiirin muut, niin ikään 1800-luvun lopulla valmistuneet rakennukset ovat pääosin säilyttäneet alkuperäisen ilmeensä. Saarella, näkyvällä paikalla sijaitsevat rakennukset muodostavat eheän kokonaisuuden.



Päärakennus ja sauna.



Hirsistä rakennettu aitta.

15. Tullinpolku 11

Kuvaus:

Vuonna 1926 perustetun kalastajatilän hirsirunkoinen päärakennus ja rantavaja on rakennettu 1920-luvulla. Päärakennuksen nykyinen, kuistilla varustettu ulkomuoto on peräisin 1900-luvun puolivälin muutosvaiheesta.

Sittemmin tullin käytössä olleeseen rakennuskokonaisuuteen kuuluvat myös 1920-luvulla valmistunut, kalavarastona toiminut rantavaja, luonnonkivistä rakennettu maakellari, pieni varastorakennus sekä rantavajan viereen 1980-luvulla rakennettu, vastikään uuden ilmeen saanut sauna.

Arviointi:

Luokka A, historiallisesti, rakennushistoriallisesti ja maisemallisesti arvokas.

1920-luvulla rakennettu, nykyisin kesäkäytössä oleva kalastajatalo on elinkeinohistoriallisesti arvokas.

1920-luvulla valmistuneeseen päärakennukseen 1900-luvun keskivaiheilla tehdyt muutokset ovat muutoksina melko iäkkäitä. Pihapiiriin muut kalastajatalon aikaiset rakennukset ovat säilyttäneet alkuperäisen ilmeensä. Uusi sauna erottuu tilan rakennuksista rannan tuntumassa.



Päärakennus.



Vaja ja päärakennus.

16. Köylynen, Tullinpolku 16

Kuvaus:

Todennäköisesti kalastajatilaksi rakennettu tila on rakennettu 1930-luvulla mäenkumpareen päälle. Päärakennuksen alumiinipuitteiset ikkunat on asennettu 2020-luvulla, jolloin päärakennus ja 1900-luvun keskivaiheilla rakennettu sauna ovat saaneet nykyiset värinsä. Rakennuskokonaisuuteen kuuluvat myös liiteri ja 1900-luvun keskivaiheilla rakennettu sauna. Ulkoportaat on tehty edellisen inventoinnin jälkeen.



Asuinrakennus vuonna 2022.

Arviointi:

Luokka B, historiallisesti ja rakennushistoriallisesti arvokas.

1930-luvulla rakennettu, nykyisin ilmeisesti kesäkäytössä oleva kalastajatila on elinkeinohistoriallisesti arvokas.

Asuinrakennus on säilyttänyt alkuperäisen hahmonsaa, mutta ikkunat on uusittu ja rakennus on saanut uuden värin. Pihapiirin muut rakennukset ovat säilyneet pääosin rakentamisaikaisessa asussaan.



Asuinrakennus vuonna 2010. Kuva Hanna Jaakola.

17. Vohlakari 126

Kuvaus:

Tukkiviikin rannalla sijaitseva Vohlakarin kalastajatila on jaettu kahteen osaan. Hirsirunkoinen päärakennus on rakennettu 1920-luvulla ja laajennettu 1930-luvulla. Kuisti on lisätty rakennuksen eteen mahdollisesti 1950-luvulla. Tontilla on myös 1920-luvulla rakennettu kalasuuli.

Toiseen puolikkaaseen kuuluvaa hirsirunkoista 1920-luvun saunaa on laajennettu 1960-luvulla ja 1980-luvulla. Tontilla on myös kalastusvälinevarasto 1900-luvun keskivaiheilta sekä maakellari.

Arviointi:

Luokka B, historiallisesti ja rakennushistoriallisesti arvokas.

Vohlakarin 1920-luvulla rakennettu, nykyisin kesäkäytössä oleva kalastajatila on elinkeinohistoriallisesti arvokas.

1920-luvulla valmistuneeseen päärakennukseen ja toisena asuinrakennuksena toimivaan entiseen saunaan on tehty mm. ikkunamuutoksia ja laajennuksia. Pihapiirin muut rakennukset ovat säilyttäneet alkuperäisen ilmeensä.



Päärakennus.



Maakellari ja päärakennus.

18. Karila Vohlakari

Kuvaus:

Kalastajatilán hirsirunkoinen päärakennus on rakennettu 1800-luvun lopulla. Tilaan kuuluvat samalta ajalta oleva vaja, rantaan useassa vaiheessa rakennettu vierasmaja sekä 1970-luvun sauna.

Arviointi:

Luokka A, historiallisesti, rakennushistoriallisesti ja maisemallisesti arvokas. Suojelumerkintä koskee asuinrakennusta ja vajaa.

Karilan 1800-luvun lopulla rakennettu, nykyisin kesäkäytössä oleva kalastajatila on elinkeinohistoriallisesti arvokas.

1800-luvun lopulla valmistuneen päärakennuksen päätyihin rakennetut porrasrakenteet ja ovet heikentävät sen ulkoasua. Rannanpuoleinen pääjulkisivu sekä kuisti ovat kuitenkin säilyttäneet hyvin vanhan ilmeensä. Rannan tuntumassa sijaitsevat rakennukset muodostavat näkyvän kokonaisuuden.



Päärakennus.



Vierasmaja.

5.2 PARKKILUOTO

Reposaaren maantien itäpuolella sijaitsevassa Parkkiluodossa inventoitiin vuonna 2010 kaikki alueen kahdeksan asuinrakennusta ja muutama alkuperäinen ulkorakennus. Asuinrakennukset ovat 1920-, 1940- ja 1950-luvun pientaloja. Talousrakennuksia on kaksinkertainen määrä, joista suuri osa on uudempia. Osa kiinteistöistä toimii vakituksina asuintoina, osa on vapaa-ajan käytössä. Parkkiluodossa sijaitsee myös yksi kohde (Reposaaren maantie 990), joka on omistajan muistitiedon mukaan toiminut kalastajatilana.

Alueella ei ole asemakaavaa. Vuonna 1997 hyväksytyssä osayleiskaavassa Parkkiluotoon kohdistuu kaavamerkintä AP, pientalovaltainen asuinalue.



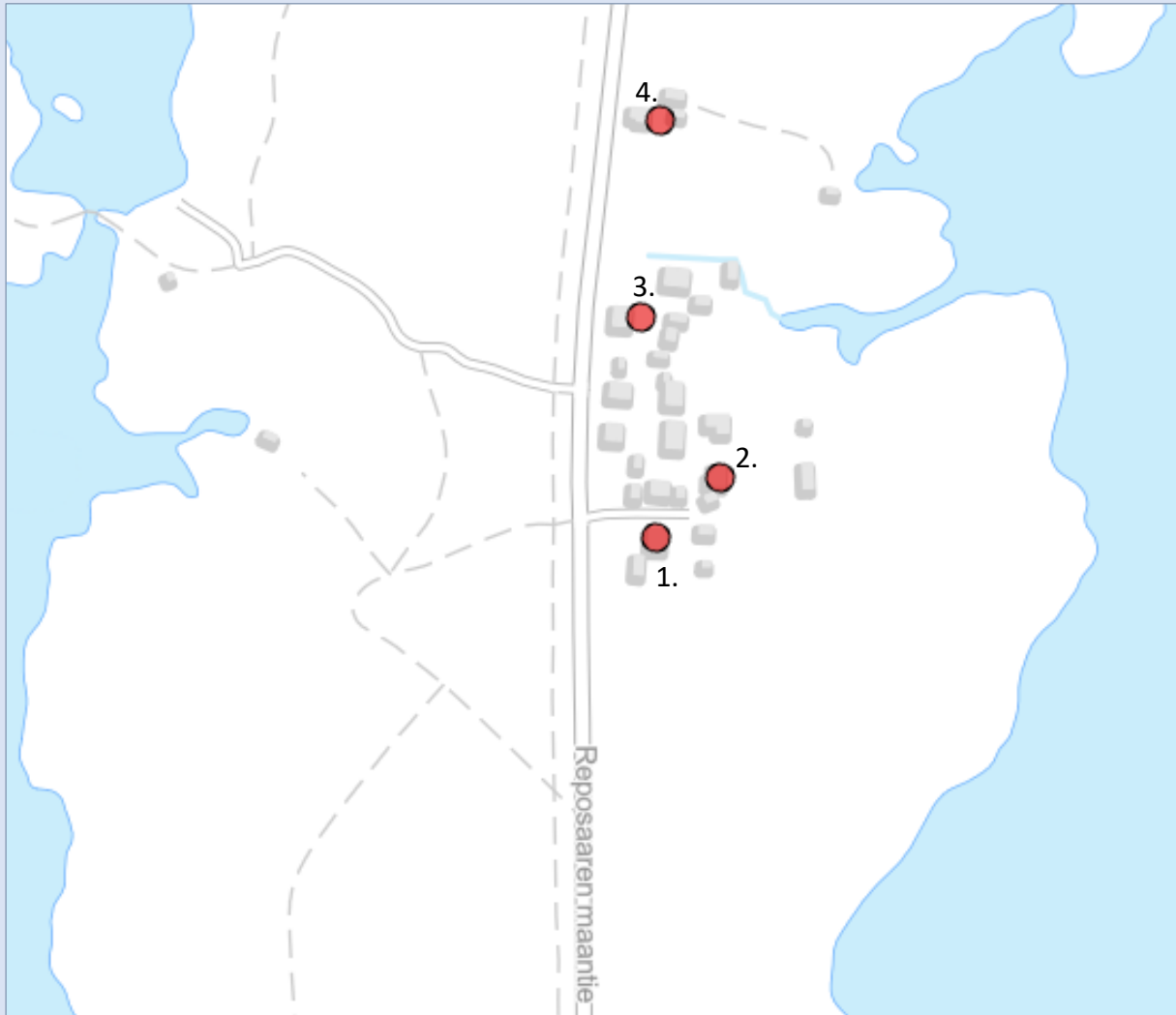
Heikintiellä vuonna 2010. Kuva Hanna Jaakola.



1960-luvun rakennus. Kuva Hanna Jaakola 2010.



Jälleenrakennuskauden asuinrakennus.



Parkkiluodon B-luokkaan arvotetut kohteet: 1. Heikintie 5, 2. Heikintie 4, 3. Reposaaren maantie 994, 4. Reposaaren maantie 982.

1. Heikintie 4 Parkkiluoto

Kuvaus:

Tontin rakennukset on rakennettu 1920-luvun alussa. Mansardikattoinen, kuistilla varustettu asuinrakennus on muuttunut eniten, viimeisimmät muutokset on tehty vuonna 1997. Vinkkelin mallinen navetta ja sauna ovat säilyneet rakennusaikaisessa asussaan lukuun ottamatta uutta vuorausta.

Arviointi:

Luokka B, rakennushistoriallisesti arvokas.

1920-luvulle tyypillisesti mansardikattoisen asuintalon rakennusajankohta on edelleen havaittavissa. Heikintien päässä sijaitseva kohde poikkeaa vanhemmalla ja ajallisesti eheällä kokonaisuudellaan alueen nuoremasta rakennuskannasta.



Piharakennus ja asuinrakennus.



Piharakennus. Kuva Hanna Jaakola 2010.

2. Heikintie 5 Parkkiluoto

Kuvaus:

Heikintien päähän on rakennettu vuonna 1927 kaksikerroksinen asuinrakennus ja tiilirakenteinen, myöhemmin saunana toiminut navetta. Kookkaalla parvekkeella varustetun asuinrakennuksen nykyasu on peräisin 1980-luvun muutosvaiheesta. 1960-luvulla tontille on valmistunut myös matala, kooltaan pienempi asuinrakennus.

Arviointi:

Luokka B, rakennushistoriallisesti arvokas.

Muutoksia kokenut 1920-luvun päärakennus ja sauna sekä 1960-luvun ilmeensä hyvin säilyttänyt pienempi asuinrakennus muodostavat ajallisesti kerroksellisen kokonaisuuden.



Piharakennus ja asuinrakennus.



Asuinrakennus.

3. Reposaaren maantie 982 Parkkikuoto

Kuvaus:

Reposaaren maantien varrella sijaitseva hirsirunkoinen asuinrakennus on rakennettu ilmeisesti 1930-luvulla. Sen kuisti on 1950-luvulta, kuten rakennuksen nykyasukin. Tontilla on samaan aikaan rakennettu, rakennusaikaisessa asussaan oleva sauna.

Arviointi:

Luokka B, rakennushistoriallisesti arvokas.

1930-luvulla valmistuneeseen asuinrakennukseen 1900-luvun keskivaiheilla tehdyt muutokset ovat muutoksina melko iäkkäitä. Sauna on säilynyt lähes alkuperäisenä.



Asuinrakennus Reposaaren maantieltä.



Asuinrakennus. Kuva Hanna Jaakola 2010.

4. Reposaaren maantie 994 Parkkikuoto

Kuvaus:

Reposaaren maantien itäpuolella, näkyvällä paikalla sijaitseva asuinrakennus on jälleenrakennuskaudelle tyypillinen. Tontin rakennuksiin kuuluvat myös puusuuli ja tynnyrisauna.

Arviointi:

Luokka B, rakennushistoriallisesti arvokas.



Asuinrakennus Reposaaren maantieltä.



Asuinrakennus. Kuva Hanna Jaakola 2010.

5.3 TAHKOLUOTO

Sataman tuntumassa sijaitsee asuinkäytöstä hiljalleen tyhjenevä, pienimuotoinen Tahkoluodon kylä. Sen vaiheisiin kuuluvat torppariasutus ja kalastuselinkeino, jonka jälkiä on runsaasti näkyvissä.

Tahkoluodon rakennuskannan kulttuurihistoriallista arvoa ei ole määritelty missään kaavavaiheessa, koska aikaisemmin yleiskaavoituksessa ei sellaista edellytetty.

Tahkoluodon voimassaoleva asemakaava on vuodelta 1962. Siinä Kaartotien ja Reposarentien tontit on varustettu kaavamerkinnällä A (asuntorakennusten korttelialue). Alueella on 13 rakennettua tonttia. Talusrakennuksia on yli 20.

Nykyisessä, vuoden 1997 oikeusvaikutuksettomassa osayleiskaavassa alue on osoitettu teollisuuden laajenemialueeksi. Tämän takia alueen tonttien vuokrasopimuksia ei ole uusittu. Pääosa rakennuksista sijaitsee kaupungin omistamalla maalla ja osa niistä on edelleen käytössä. Asumiskäytön jatkaminen Tahkoluodon teollisuusalueen reunalla on katsottu ongelmalliseksi.

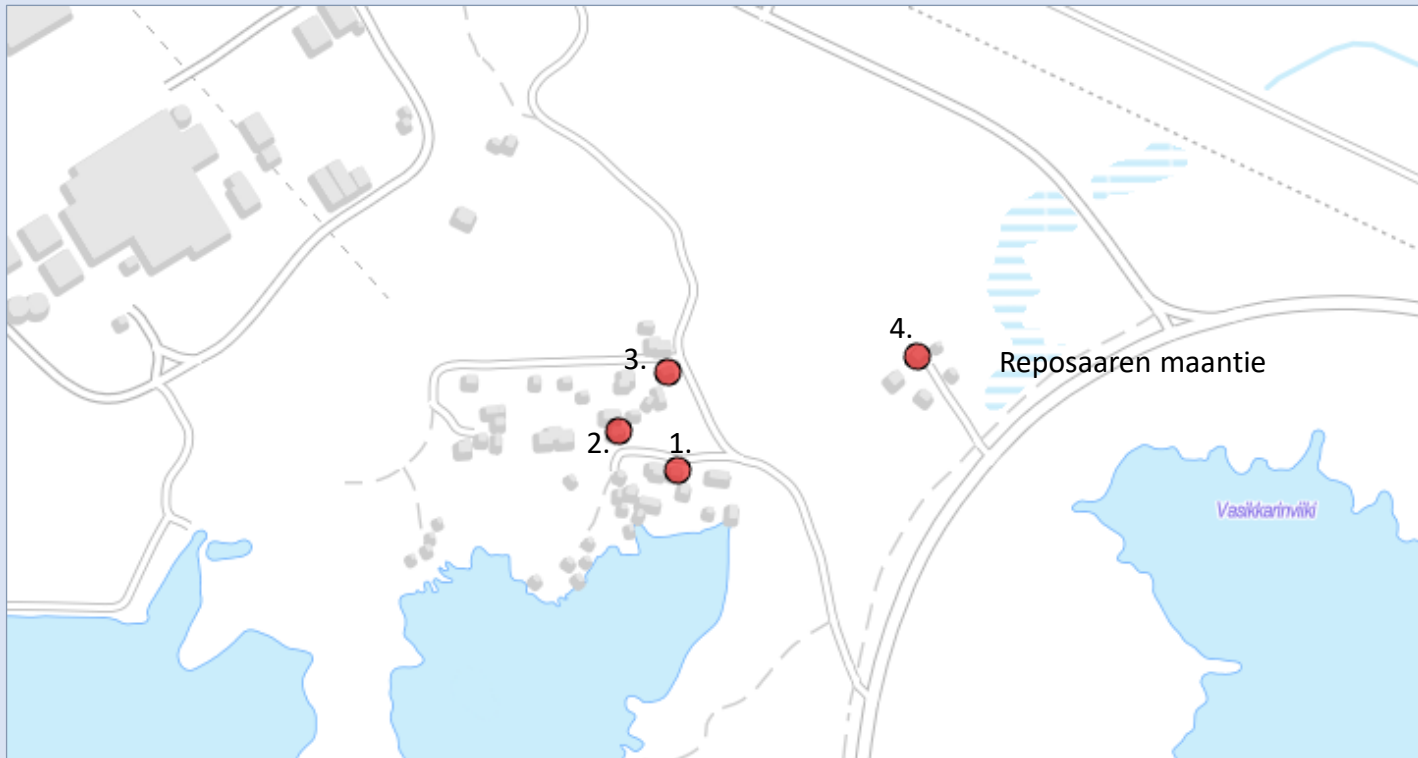
Käynnissä olevaa yleiskaavan päivitystä varten rakennukset inventoitiin ja arvoitettiin. Vanhimmat rakennukset ovat 1900-luvun alusta, muutamat ovat valmistuneet vuosisadan keskivaiheen jälkeen. Rakennukset ovat rakennusajalleen tyyppisiä ja melko vaatimattomia.



Talo meren rannalla.



Jälleenrakennuskauden asuinrakennus Reposarentiellä.



Tahkoluodon B-luokkaan arvotetut kohteet: 1. Kaartotie 4, 2. Kaartotie 3, 3. Reposaarentie 2, 4. Reposaaren maantie 927 b.

Tahkoluoto, Reposaarentie

Reposaarentien rakennuskanta on kerroksellista. Tien varrella on kalastajatila-asutusta 1900-luvun alusta, jälleenrakennuskauden omakotitaloja ja 1960-luvun paritalo. Kiinteistöjä on kuusi.

Kiinteistöt sijaitsevat vuoden 1962 asemakaavassa asuntorakennusten korttelialueella (kaavamerkintä A). Vuoden 1997 oikeusvaikutuksettomassa Reposaari-Tahkoluoto-Ämttöön osayleiskaavassa ne sijaitsevat teollisuuden vara-alueella (T-1) sekä viheralueella (V).

Osa rakennuksista on edelleen käytössä, osa on autoitunut.



Reposaarentie 8:n vuonna 1962 valmistunut paritalo edustaa alueen modernia rakentamista.



Reposaarentie 4:n asuinrakennus.



Jälleenrakennuskaudelle tyypillinen asuinrakennus Reposaarentie 10:ssä.

1. Reposaarentie 2

Kuvaus:

Ilmeeltään perinteiset kalastajatilan rakennukset ovat valmistuneet mahdollisesti 1910-luvulla. Kokonaisuuteen kuuluvat asuinrakennuksen lisäksi pitkänomainen, matala ulkorakennus ja sauna.

Arviointi:

Luokka B, rakennushistoriallisesti arvokas.

Reposaarentie 2:n edelleen käytössä olevat, alkuperäisessä asussaan säilyneet rakennukset edustavat kylän vanhinta säilynyttä rakennuskantaa.



Ulkorakennus ja asuinrakennus.



Puuikkunoilla varustettu umpikuisti.



Asuinrakennus Reposaarentieltä.

Tahkoluoto, Kaartotie

Myös Kaartotien 1900-luvun aikana valmistunut rakennuskanta on kerroksellista. Tien varrella on seitsemän kiinteistöä. Asuinrakennukset sijoittuvat pääosin meren puolelle. Rannassa sijaitsee edelleen käytössä oleva kalastamiseen liittyvä rakennusryhmä vajoineen.

Kiinteistöt sijaitsevat vuoden 1962 asemakaavassa asuntorakennusten korttelialueella (kaavamerkintä A). Vuoden 1997 oikeusvaikutuksettomassa osayleiskaavassa ne sijaitsevat teollisuuden vara-alueella (T-1).

Osa rakennuksista on edelleen käytössä, osa on autoitunut.



Kaartotien rannassa on kalastukseen liittyviä rakennuksia ja rakenteita.



Kaartotie 2.



Kaartotie 8.

3. Kaartotie 3

Kuvaus:

Rakennuksista vanhempi, kaksikerroksinen ja mansardikattoinen asuinrakennus on rakennettu mahdollisesti 1920-luvulla. Tontilla on myös 1960-luvulla valmistunut vaatimattomampi asuinrakennus.

Arviointi:

Luokka B, rakennushistoriallisesti arvokas.

Autiolta vaikuttava rakennus on säilynyt alkuperäisessä asussaan tai muutokset ovat iäkkäitä.



Kaartotie 3:n vanhempi asuinrakennus.



Rakennus vuonna 2007. Kuva Heimo Salminen.



Sisäänkäynti.

3. Kaartotie 4

Kuvaus:

Rakennukset ovat valmistuneet mahdollisesti 1920-luvulla. Kokonaisuuteen kuuluvat asuinrakennuksen lisäksi ulkorakennus ja sauna. Luonnonkivisokkelilla varustetussa asuinrakennuksessa on peiterimavuoratut julkisivut.

Arviointi:

Luokka B, rakennushistoriallisesti arvokas. Asuinrakennus on säilynyt alkuperäisessä asussaan tai muutokset ovat jo iäkkäitä.



Kaartotie 4:n ja 6:n asuinrakennukset.



Kaartotie 4:n ja 6:n asuinrakennukset.



Pihajulkisivu.

4. Tahkoluoto, Reposaaren maantie 927 b & c

Tahkoluodon kylään kuuluu myös kaksi Reposaaren maantien länsireunalla sijaitsevaa kiinteistöä. Molemmat asuinrakennukset ovat jälleenrakennuskaudelta. Ainakin toinen rakennuksista on edelleen käytössä.

Kiinteistöt sijaitsevat vuoden 1962 asemakaavassa asuntorakennusten korttelialueella (A), josta yksi tontti on toteutumatta. Kaavassa rakennuskorttelille osoitettua yhdystietä ei ole rakennettu. Vuoden 1997 osayleiskaavassa rakennukset sijaitsevat viheralueella (V).

Erityisesti 927 b on säilynyt rakentamisaikaisessa asussaan. Se on arvoltaan **luokkaan B** rakennushistoriallisesti arvokkaana rakennuksena.



Reposaaren maantie 927 b:n lähes alkuperäisessä asussaan säilynyt asuinrakennus on arvoltaan luokkaan B.



Reposaaren maantie 927 c ja b. Keskellä etualalla 927 c:n piharakennus.



Reposaaren maantie 927 c.

Tahkoluoto, rantavyöhyke

Rannan sinänsä vaatimattomalla, kalastukseen liittyvällä rakennuskokonaisuudella on elinkeinohistoriallista arvoa. Myös rehevän rantalehdon kasvillisuudessa on nähtävissä vanhan asutuksen vaikutus. Alueella on todettuja luontoarvoja.

Kalastajatilakokonaisuuden rakennuksille ja siihen liittyville rantavajoille olisi toivottavaa osoittaa jotain käyttöä, jos alueelle suunnitellaan suojelu- tai viheraluetta.



Rannassa on lukuisia kalastukseen liittyviä, pienikokoisia rakennuksia.



Vajoja ja laitureita.



Rantalehdossa sijaitseva verkkovaja.

SUOSITUS KÄYTETTÄVIKSI KAAVAMERKINNÖIKSI

A-kohteet (esimerkki):

Rakennuksia ei saa purkaa (maankäyttö- ja rakennuslain 41 § mom. 2). Kohdetta tai sen kulttuurihistoriallisia arvoja omaavaa ympäristöä koskevien toimenpiteiden ja suunnittelun on oltava kokonaisuuden säilymistä turvaavia. Rakennuksissa tai rakennelmissa suoritettavien muutos- ja korjaustöiden tulee olla sellaisia, että rakennuksen tai rakennelman rakennustaiteen, kulttuurihistorian, taajamakuvan ja/tai maisemakuvan kannalta merkittävä luonne säilyy. Kohteita koskevista suunnitelmista ja toimenpiteistä on pyydettävä museoviranomaisen lausunto.

B-kohteet (esimerkki):

Arvokkaan rakennuskannan säilyminen on suotavaa. Aluetta tai kohdetta koskevan toimenpiteen tai suunnittelun tulee olla kokonaisuuden säilyttämistä turvaavia. Rakennuksissa suoritettavien muutos- tai korjaustöiden tulee olla sellaisia, että rakennusten rakennustaiteellisesti ja/tai taajamakuvan kannalta merkittävä luonne säilyy. Uudisrakentaminen on sovitettava huolella kulttuuriympäristön ominaispiirteisiin. Kohdetta tai aluetta koskevista suunnitelmista ja toimenpiteistä on pyydettävä museoviranomaisen lausunto.



Pormestarikarin Koivulaa on esitetty Satakunnan rakennettujen kulttuuriympäristöjen päivitysinventoinnissa maakunnallisesti merkittäväksi kulttuuriympäristöksi. Kuva Juha Mäkelä.

LÄHTEET

Finna –hakupalvelu

Haakon Uddfolkin arkisto

Helsingin Sanomien arkisto

Jaakola, Hanna 2010: Tahkoluoto-Paakareiden kaava-alueen rakennusinventointi. Satakunnan Museo.

Kaarnametsä, Helene 2022: Tahkoluoto-Paakareiden kaava-alueen rakennusinventoinnit.

Kalmbergin kartasto www.vanhakartta.fi

Kulttuuriympäristön palveluikkuna. Museovirasto. <https://www.kyppi.fi/palveluikkuna/portti/read/asp/default.aspx>

Lähteenoja, Pulkkinen & Hacklin 1942: Reposaaaren historia.

Maanmittauslaitos, vanhat kartat

Mäkelä, Juha 2021: Tahkoluoto-Paakareiden kaavaselostusluonnos ja tarkistusinventoinnit. Porin kaupunkisuunnittelu.

Pukkila, Jouko 2010: Tahkoluoto-Paakarit osayleiskaavaluonnoksen laatimiseen liittyvä arkeologinen inventointi. Satakunnan Museo.

Reposaari-Tahkoluoto-Ämttöö osayleiskaava 1996. Porin kaupunkisuunnittelusarja C 44/1996.

Satakunnan Museon kokoelmat

Tahkoluoto-Paakarit osayleiskaava 2040. Osallistumis- ja arviointisuunnitelma. Porin kaupunkisuunnittelu 2020.

Vasko, Tiina 2014: Pori Tahkoluoto – Mäntyluoto LNG-terminaalien kaasuputkilinjan arkeologinen inventointi. Satakunnan Museo.