



Suomen Hyötytuuli Oy

Tahkoluodon merituulipuiston laajennus: Selkämeren kansallispuiston käyttäjille tehdyn kyselyn tulokset

101013470

Sisältö

1	Johdanto	3
2	Kyselyn toteutus	4
3	Kyselyn tulokset.....	5
3.1	Vastaajien taustatiedot	5
3.2	Selkämeren kansallispuistossa vieraileminen.....	5
3.3	Suhtautuminen tuulivoimaan yleisesti ja Tahkoluodon olemassa olevaan merituulipuistoon.....	12
3.4	Vieraileminen Selkämeren kansallispuistossa tuulipuistohankkeen vaikutusalueella ja sen merkitys.....	14
3.5	Arviot Tahkoluodon merituulipuiston laajennushankkeen mahdollisista vaikutuksista Selkämeren kansallispuistossa vierailemiseen	14
4	Yhteenveto ja johtopäätökset	21

Liitteet

Liite 1.....	Kyselylomake
--------------	--------------

Tekijä
Ari Nikula, FM

27/09/2021

101013470

Tarkastaja
Ella Kilpeläinen, FM

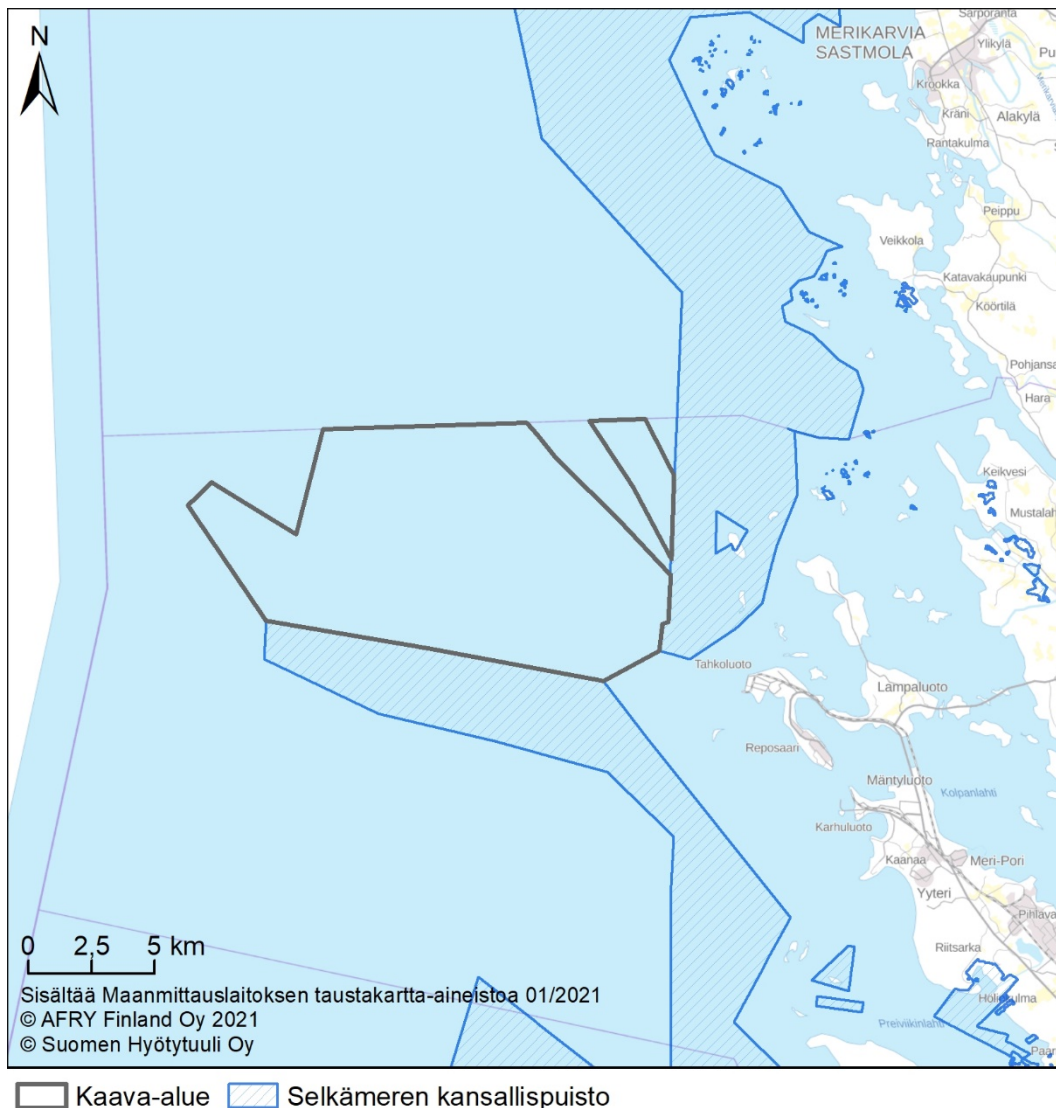
Kannen kuva: © Suomen Hyötytuuli Oy

1 Johdanto

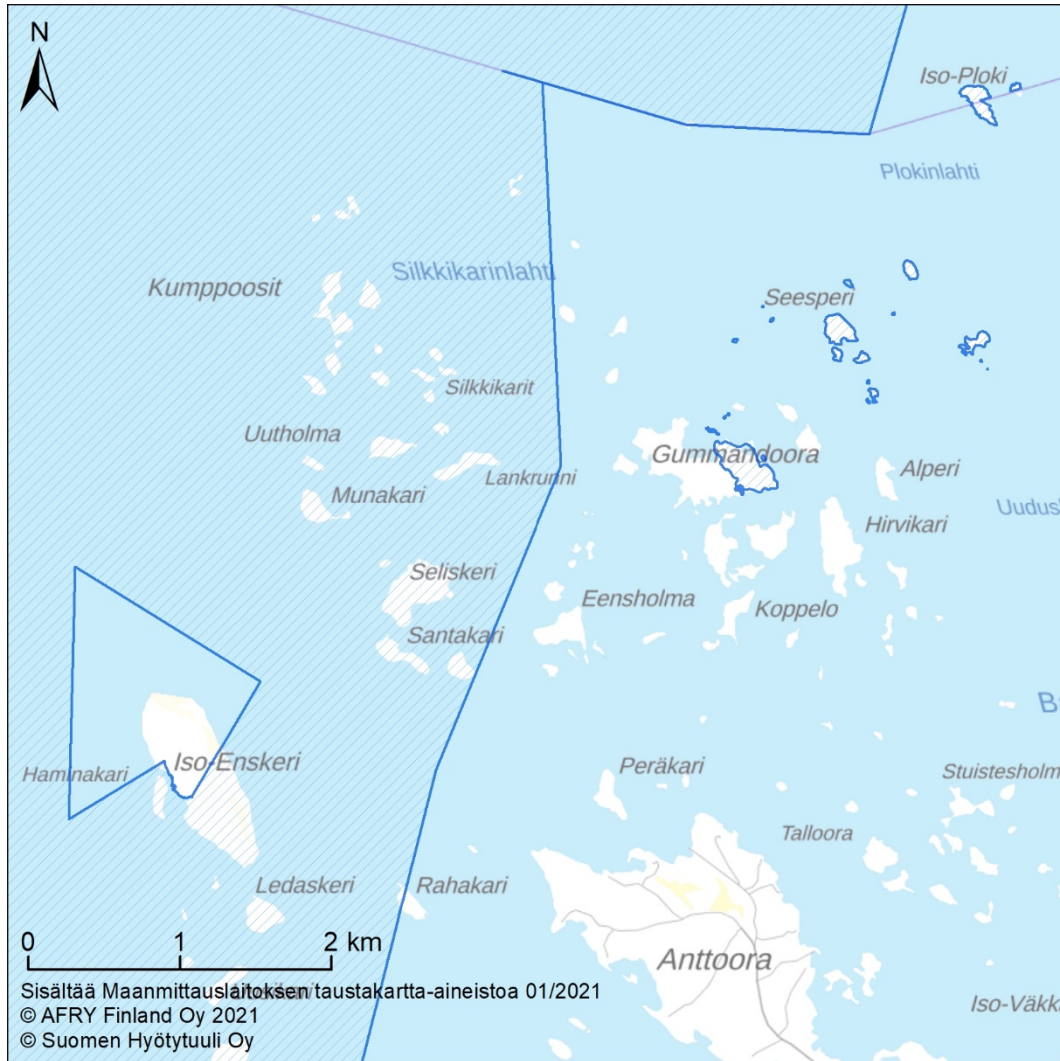
Suomen Hyötytuuli Oy suunnittelee Tahkoluodon merituulipuiston laajennusta Porin edustan avo-merialueelle, lähimmillään noin 4 kilometrin etäisyydelle Tahkoluodon satama-alueesta. Kaava-alue rajoittuu idässä ja etelässä Selkämeren kansallispuistoon (kuvat 1-1 ja 1-2).

Ympäristövaikutusten arviointimenettelyn (YVA) yhteydessä syksyllä 2020 toteutettiin asukaskysely, jolla kerättiin lähialueen asukkaiden näkemyksiä ja mahdollisia huolenaiheita vaikutusten arvioinnin tueksi liittyen ihmisten elinoloihin, viihtyvyyteen ja virkistyskäyttöön. Kyselyä täydennettiin kesällä 2021 tekemällä uusi kysely Selkämeren kansallispuiston käyttäjille. Kyselyn tarkoituksena oli saada tietoa kansallispuiston alueen kävijöiltä siitä, millä tavalla kansallispuistoa käytetään virkistäytymiseen, kuinka suunniteltu tuulipuistohanke koetaan sekä mitä näkemyksiä hankkeen vaikutuksista kansallispuiston käyttäjillä on. Kyselyn tavoitteena oli myös tiedottaa käyttäjiä hankkeesta.

Kyselyn toteuttamisesta vastasi AFRY Finland Oy Suomen Hyötytuuli Oy:n toimeksiannosta. Kyselylomake on liitteenä 1.



Kuva 1-1. Merituulipuiston laajennuksen kaava-alue ja Selkämeren kansallispuiston alue tuulipuistohankkeen pääasiallisella vaikutusalueella.



Kuva 1-2. Merituulipuiston laajennuksen kaava-alueen itäpuolinen saaristo.

Kyselyn tulosten raportoinnissa on keskitytty kyselyn olennaisimpiin tuloksiin. Avovastauksia on havainnollistettu raportoimalla suoria lainauksia, jotka on kursivoitu. Kyselyn tulokset on raportoitu pääosin kyselylomakkeen mukaisessa järjestyksessä ja tuloksia on peilattu suhteessa vastaajien taustamuuttujiin. On huomioitava, että raportissa käsitellään vain kyselyyn vastanneiden arvioita ja näkemyksiä.

2 Kyselyn toteutus

Kysely toteutettiin kesä-elokuussa 2021 internetissä. Kyselylinkkiä jaettiin eri toimijoille, joita olivat mm. Selkämeren kansallispuiston ystävät ry, Satakunnan luontoliikkuajat, Reposaaari-yhdistys, Porin Merisaaristoseura, Metsähallitus, Porin kaupunki, Merikarvian kunta ja Satakuntaliitto. Myös Suomen Hyötytuuli tiedotti kyselystä sähköisissä kanavissaan (Facebook ja internetsivut). Em. toimijoita pyydettiin tiedottamaan avoinna olevasta kyselystä mahdollisimman laajalti, jotta vastauksia saataisiin kattavasti. Kyselylinkkiä jaettiin varsinkin kattavasti eri toimijoiden sähköisissä kanavissa (esim. Facebook ja sähköpostilistat).

Kyselystä tehtiin myös ilmoitukset (a4), jossa kerrottiin hankkeesta sekä kyselystä. Ilmoitukset vietiin ja kiinnitettiin hanketoimijan toimesta seuraaviin kansallispuiston alueella sijaitseviin

paikkoihin: Iso-Enskerin kahdelle nuotiopaikalle, Seliskerin nuotiopaikalle/ilmoitustaululle ja Munakarintuvan pöydälle ja seinälle/nuotiopaikalle. Ilmoitukset haettiin pois kyselyn päätyttyä. Ilmoitukseen lisättiin QR-koodi, jonka kautta pääsi vastaamaan internet-kyselyyn.

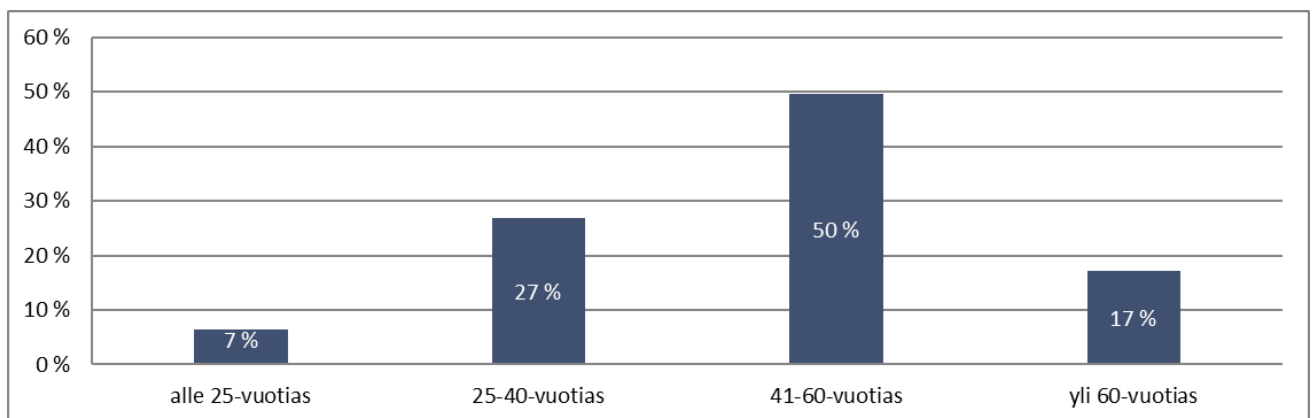
Kysely oli avoinna vuoden 2021 kesäkuun lopulta elokuun puoliväliin, eli vajaat kaksi kuukautta. Kysely sisälsi 18 kysymystä, jotka on esitetty tämän raportin liitteessä 1. Kyselyn alussa esitettiin hankekuvaus sekä havainnekuvia suunnitelluista tuulivoimaloista.

Vastauksia annettiin määräaikaan mennessä 125 kpl. Vastausmäärä mahdollistaa sangen kattavan yleiskuvan saamisen kansallispuiston käyttäjien näkemyksistä sekä hankkeen vaikutusalueen käytöstä kansallispuiston alueella. Kansallispuiston kävijöiden lukumäärä hankkeen vaikutusalueella on luonnollisesti huomattavasti suurempi, joten enemmistö kansallispuiston käyttäjistä ei vastannut kyselyyn, mikä tuo epävarmuutta kyselyn tulosten yleistettävyyteen.

3 Kyselyn tulokset

3.1 Vastaajien taustatiedot

Kyselyyn vastasi 125 henkilöä, joista **puolet oli 41–60-vuotiaita** ja reilu neljännes 25–40-vuotiaita. (Kuva 3-1). Alle 25-vuotiaita vastaajia oli vain vähän: 8 kpl.

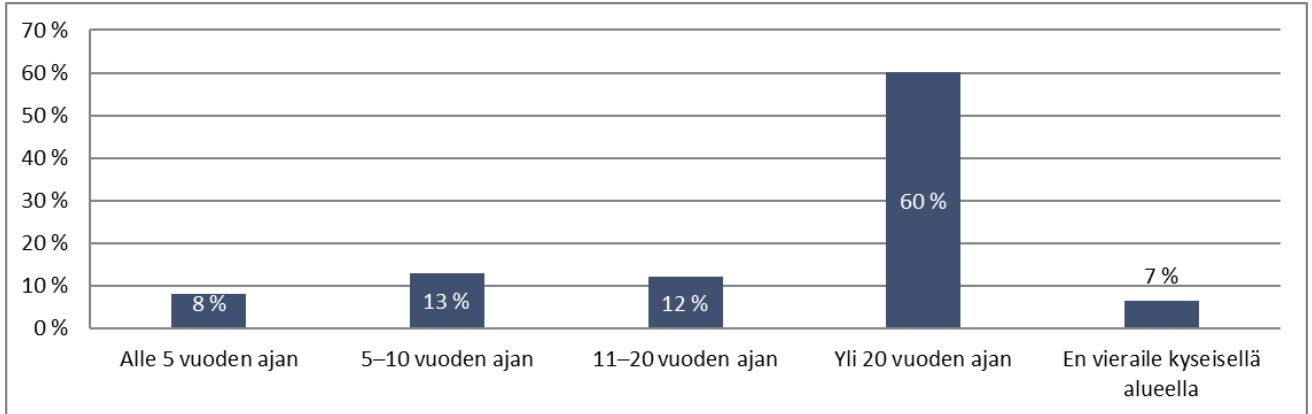


Kuva 3-1. Vastaajien ikäjakauma (vastausmäärä: n=123).

Vastaajista 77 % asui Porissa ja 9 % muualla Satakunnassa. Pääkaupunkiseudulla asui 6 % vastaajista, Pirkanmaalla 4 % ja Varsinais-Suomessa 2 %. Lisäksi muutama vastaaja asui muualla Suomessa.

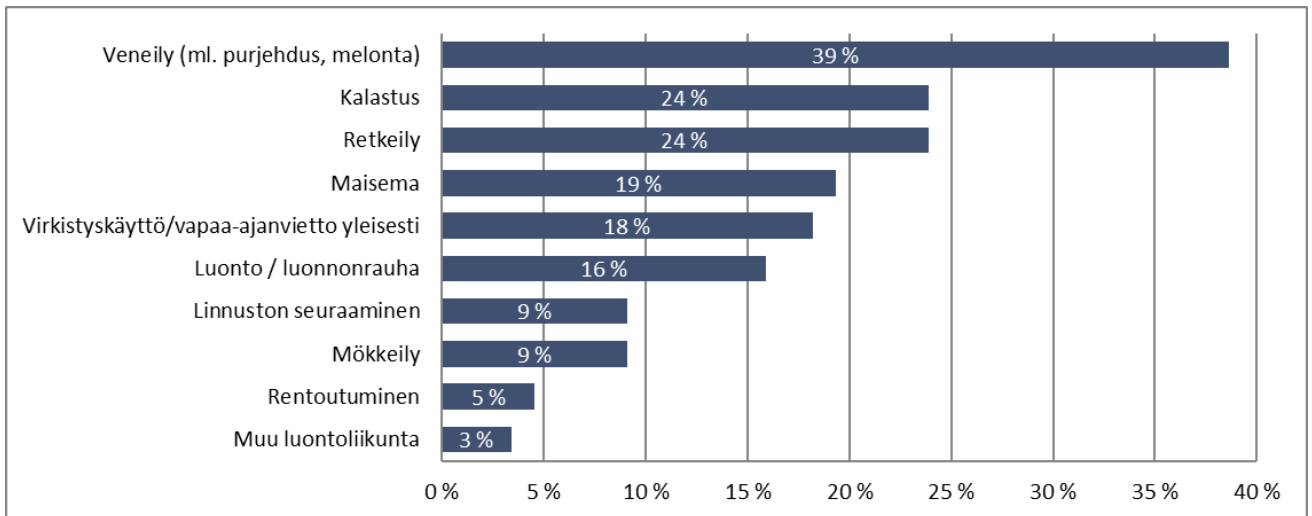
3.2 Selkämeren kansallispuistossa vieraileminen

Vastaajilta kysyttiin kauanko he ovat vierailleet kuvassa 1-1 esitetyn nykyisen Selkämeren kansallispuistossa alueella, eli Tahkoluodon merituulipuiston laajennuksen pääasiallisella vaikutusalueella. **60 % vastaajista oli vierailut alueella yli 20 vuoden ajan** ja neljäsosa 5–20 vuoden ajan (Kuva 3-2). Alle viiden vuoden ajan oli vierailut 8 % vastaajista ja 7 % ilmoitti ettei vierailt kyseisellä alueella.



Kuva 3-2. Vastaajien ilmoittamat vierailuvuodet Selkämeren kansallispuistossa alueella, joka on Tahkoluodon merituulipuiston laajennuksen pääasiallinen vaikutusalue (n=123).

Seuraavaksi vastaajilta kysyttiin avoimella kysymyksellä miksi he vierailevat edellä mainitulla alueella, jos he siellä vierailevat. Vastauksia annettiin 88 kpl. **Eniten mainintoja tuli veneilystä / purjehduksesta / melonnasta:** yli joka kolmas vastaaja mainitsi jonkin niistä (Kuva 3-3). Kalastuksen tai retkeilyn toi esiin neljäsosa vastaajista ja vajaa viidesosa mainitsi maiseman tai virkistyskäytön / vapaa-ajan vieton yleisesti. Myös luonto yleisesti, luonnonrauha, linnuston seuraaminen, mökkeily, rentoutuminen ja luontoliikunta tuotiin esiin.



Kuva 3-3. Vastaajien ilmoittamat syyt vierailulle Selkämeren kansallispuistossa alueella, joka on Tahkoluodon merituulipuiston laajennuksen pääasiallinen vaikutusalue (n=88).

Seuraavassa on esitetty esimerkkejä avovastauksista:

”Telttailen, retkeilen, veneilen, nautin kansallispuistomaisemasta.”

”Kaunis luonto ja hienoja maisemia. Mukava paikka veneillä ja saaristossa mukava kalastella.”

”Luontomatkoja, linturetkeilyä.”

”Veneilen. Aiemmin myös hiihtelin, kun oli vielä jäätalvia.”

”Vapaa-ajan vietto ja kalastus sekä tärkeimpänä lintujen bongaus.”

”Retkeilen maisemia katsellen ja meren ääniä kuunnellen.”

”Käyn ulkoilemassa, nauttimassa merellisistä maisemista ja lainelautailemassa.”

”Luonto, hyvät maisemat valokuvaukseen.”

”Avoimen merimaiseman ja luonnonrauhan vuoksi ja siinä virkistyäkseni.”

”Virkistäydyn saaristoluonnossa.”

”Retkeily, melonta ja veneily.”

”Lintujen tarkkailu, kansallispuiston hoitotalkoot.”

”Luontomatkailua, linturetkeilyä.”

”Vierailen kansallispuistossa luonnon ja veden puhtauden takia, arjesta irtiotto on parhaimmillaan kun pääsee pienen venematkan päähän pois kaikesta.”

”Erätoiminnan, mökkeilyn ja kalastuksen parissa.”

”Alue kuuluu vapaa-ajanasunnon lähipiiriin, virkistyskäyttö.”

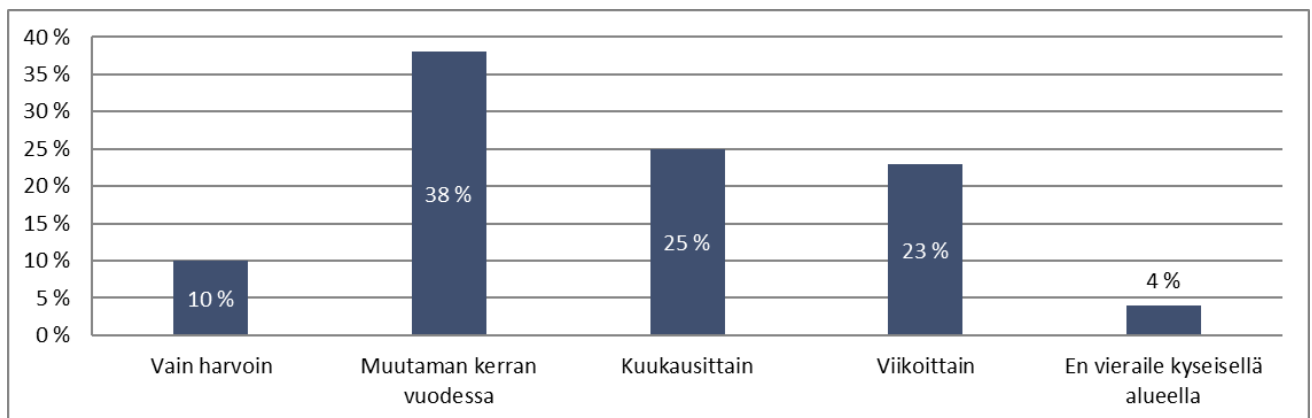
”Rakastan maisemia ja merta.

”Harrastamme matkaveneilyä.”

”Uistelemassa.”

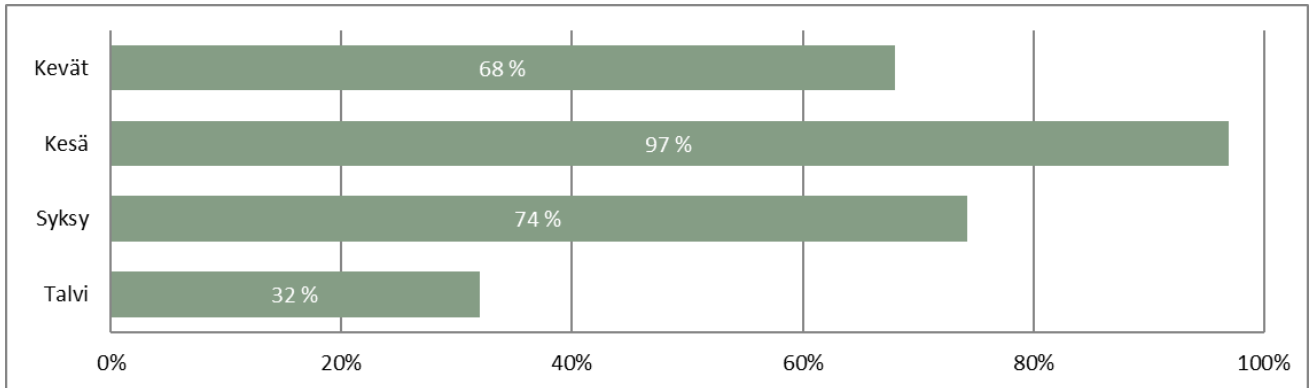
”Käyn ulkoilemassa, nauttimassa merellisistä maisemista ja lainelautailemassa.”

Yleisin vastaajien ilmoittama vierailutiheys Selkämeren kansallispuistossa alueella, joka on Tahkoluodon merituulipuiston laajennuksen pääasiallinen vaikutusalue, oli **”muutaman kerran vuodessa”**, jonka ilmoitti 38 % vastaajista (Kuva 3-4). Kuukausittain alueella vierailee neljäsosa vastaajista ja viikoittain lähes neljäsosa. Vain harvoin alueella käy joka kymmenes vastaaja ja 4 % vastaajista ei vieraile alueella.



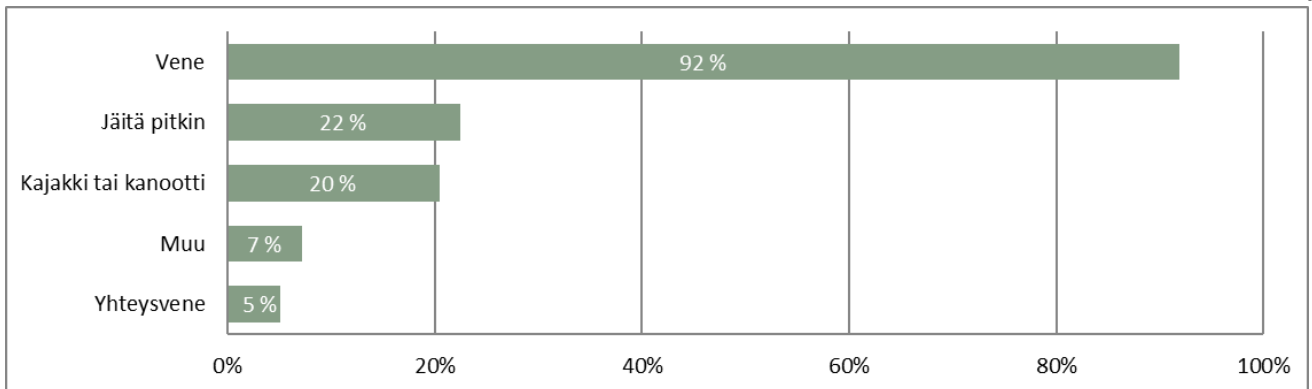
Kuva 3-4. Vastaajien ilmoittamat vierailumäärät Selkämeren kansallispuistossa alueella, joka on Tahkoluodon merituulipuiston laajennuksen pääasiallinen vaikutusalue (n=100).

Lähes kaikki vastaajat (97 %) **vierailevat alueella kesäisin** (Kuva 3-5). Kolme neljästä käy alueella lisäksi syksyisin ja kaksi kolmesta keväisin. Kolmannes vastaajista vierailee alueella talvisin.

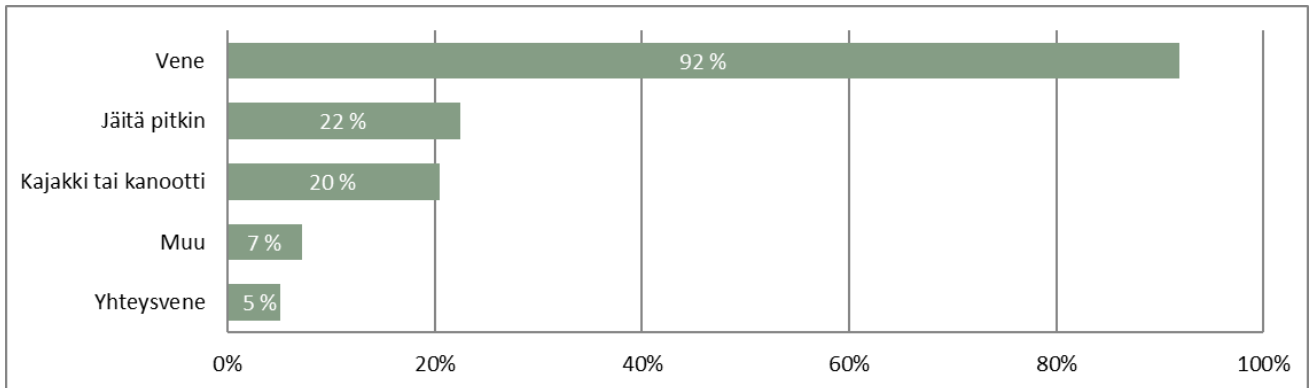


Kuva 3-5. Vastaajien ilmoittamat vierailuvuodenajat Selkämeren kansallispuistossa alueella, joka on Tahkoluodon merituulipuiston laajennuksen pääasiallinen vaikutusalue (n=97). Vastaaja pystyi halutessaan valitsemaan useamman vuodenajan.

Selvästi **yleisin kulkemistapa alueella on vene**: valtaosa vastaajista (92 %) käyttää sitä kulkemiseen alueelle (

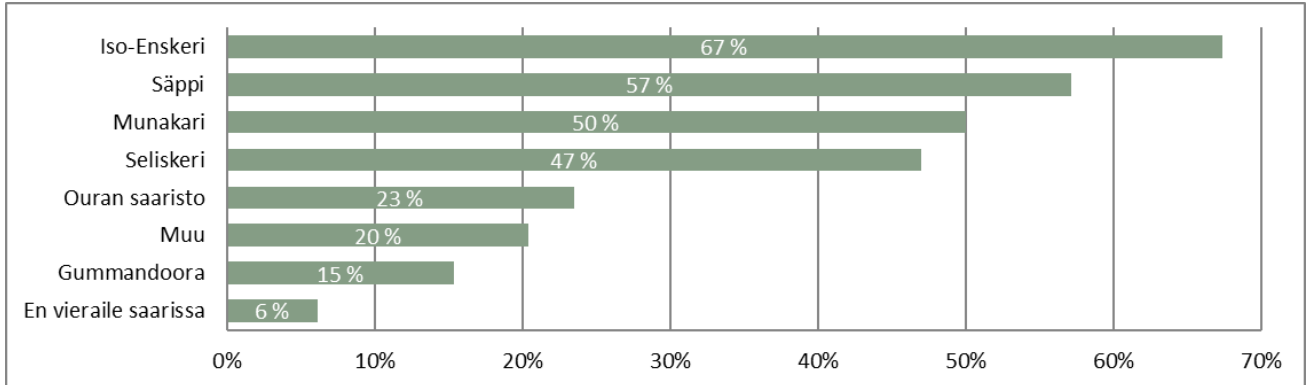


Kuva 3-6). Noin viidennes vastaajista kulkee jäitä pitkin ja samoin noin viidennes käyttää kajakkia tai kanoottia. Yhteysvenettä käyttää 5 % vastaajista. Muita mainittuja tapoja kulkea alueelle olivat auto, polkupyörä, kävely, hiihto ja sup-lauta.



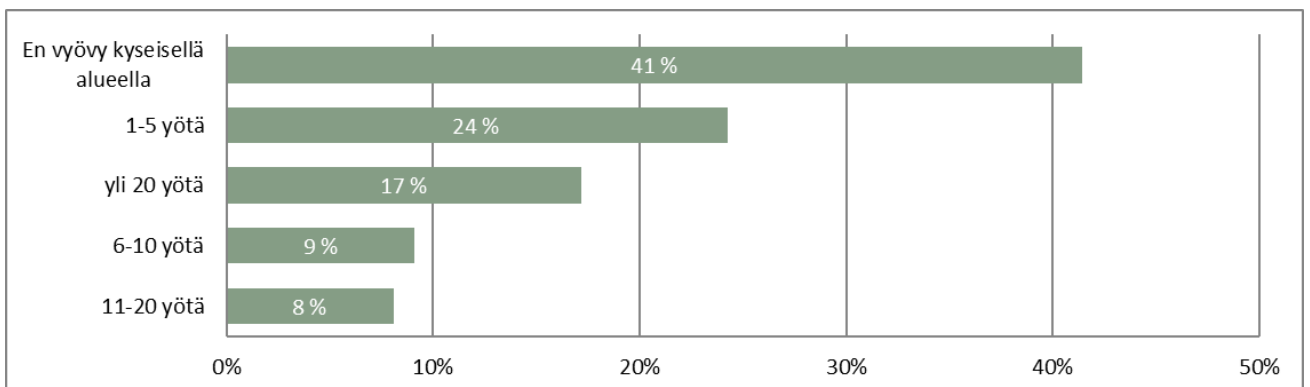
Kuva 3-6. Vastaajien ilmoittamat kulkemistavat Selkämeren kansallispuiston alueelle, joka on Tahkoluodon merituulipuiston laajennuksen pääasiallinen vaikutusalue (n=98). Vastaaja pystyi halutessaan valitsemaan useamman kulkemistavan.

Vastaajilta kysyttiin missä hankkeen lähiseudun saarissa he vierailevat. **Suosituimpia vierailusaaria** olivat Iso-Enskeri (67 % vastaajista ilmoitti vierailevansa siellä), Säppi (57 %), Munakari (50 %) ja Seliskeri (47 %) (Kuva 3-7). Ouran saaristossa vierailee lähes neljäsosa vastaajista. Muista saarista mainintoja saivat mm. Ledaskeri, Vähä-Enskeri sekä Preiviikinlahden saaret.



Kuva 3-7. Vastaajien ilmoittamat vierailusaaret hankkeen lähiseudulla (n=98). Vastaaja pystyi halutessaan valitsemaan useamman vierailusaaren.

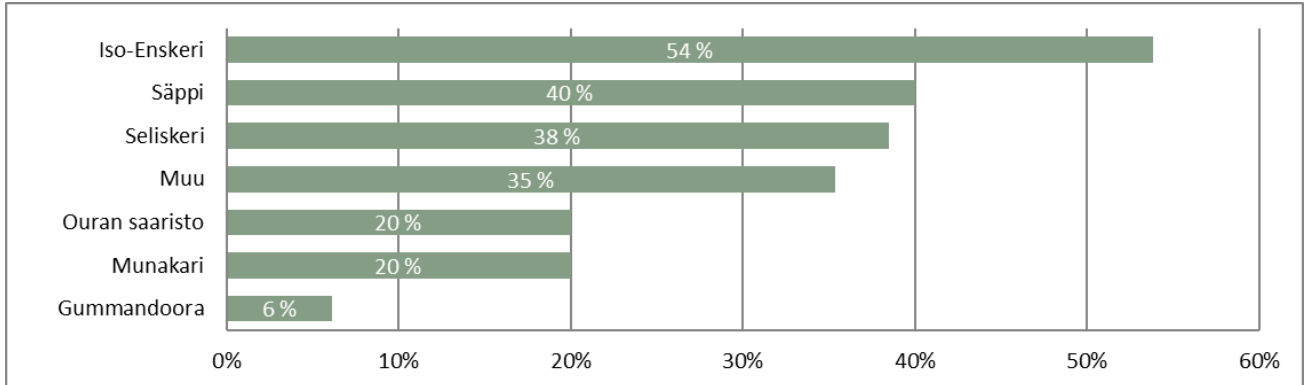
Vastaajista 41 % ei yövy Selkämeren kansallispuistossa alueella, joka on Tahkoluodon merituulipuiston laajennuksen pääasiallinen vaikutusalue (Kuva 3-8). Lähes joka neljäs vastaaja sen sijaan yöpyy alueella **1–5 yötä** vuodessa ja 17 % vastaajista yöpyy alueella **yli 20 yötä**. 9 % yöpyy alueella 6–10 yötä ja 8 % 11–20 yötä vuodessa.



Kuva 3-8. Vastaajien ilmoittamat yöpymismäärät vuodessa Selkämeren kansallispuiston alueelle, joka on Tahkoluodon merituulipuiston laajennuksen pääasiallinen vaikutusalue (n=99).

Ne vastaajat, jotka eivät yövy kyseisellä alueella, vierailevat keskimäärin harvemmin alueella. Vierailusaarissa suurin ero koskee Seliskeriä: päiväkävijät vierailevat siellä keskimäärin harvemmin kuin yöpyvät kansallispuiston kävijät. Muutoin päiväkävijöiden ja yöpyvien kävijöiden retkeilykohteissa, ajankohdissa, vierailutiheydessä, kulkutavoissa tai taustatiedoissa ei ollut merkittäviä eroja.

Suosituimmat yöpymissaaret suunnitellun tuulipuistohankkeen lähiseudulla ovat Iso-Enskeri (54 % yöpyjistä mainitsi sen yöpymissaaria kysyttäessä), Säppi (40 %) ja Seliskeri (38 %) (Kuva 3-9). Joka viides mainitsi Munakarin ja Ouran saariston. Muita esiin tuotuja yöpymissaaria olivat mm. Gummandoora, Vähä-Enskeri, vastaajan oma saari sekä yleisesti alueen pienemmät saaret.



Kuva 3-9. Vastaajien ilmoittamat yöpymissaaret hankkeen lähiseudulla (n=65). Vastaaja pystyi halutessaan valitsemaan useamman yöpymissaaren.

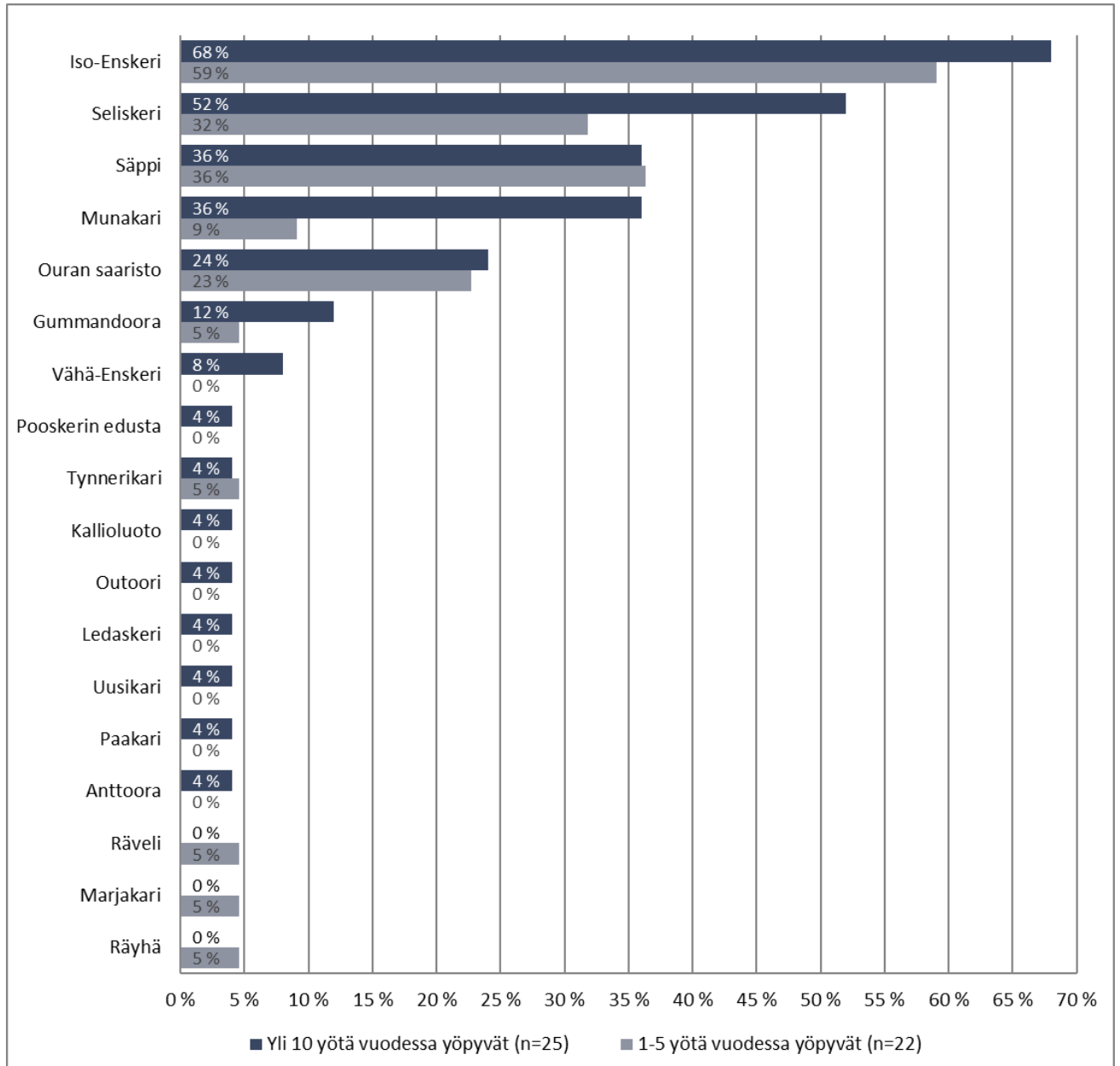
Säppi on suosituin yöpymissaari niiden vastaajien keskuudessa, jotka ilmoittivat vain yhden yöpymissaaren (yhteensä 19 vastaajaa): heistä 47 % ilmoitti Säpin. Iso-Enskerin ilmoitti heistä 26 % ja Ouran saariston 11 %.

Iso-Enskeri, Seliskeri, Säppi, Munakari ja Ouran saaristo ovat suosituimmat yöpymissaaret sekä alueella usein yöpyvien (yli 10 yötä vuodessa) että harvemmin yöpyvien (1–5 yötä vuodessa) keskuudessa (Kuva 3-10). Yhteenvedo ja selvimmät erot kuitenkin löytyivät seuraavalla tavalla:

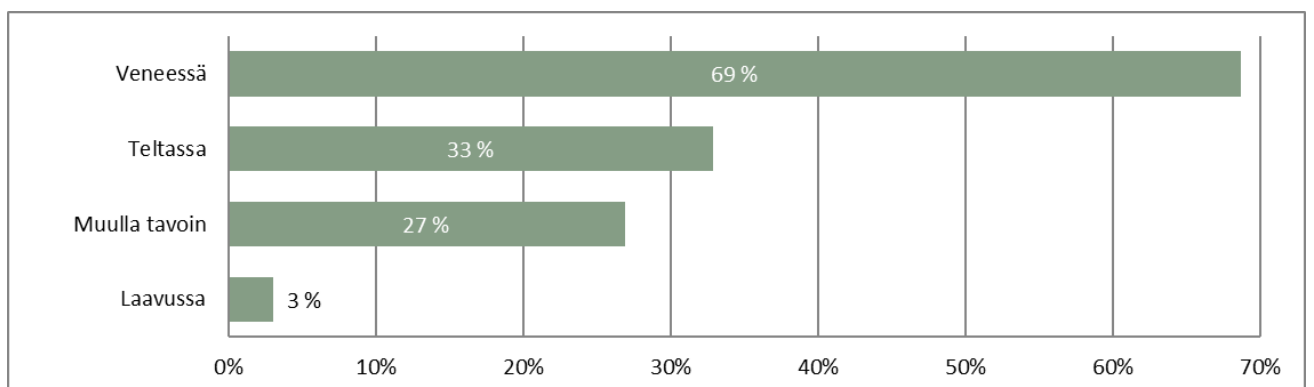
- Iso-Enskeri on suosituin yöpymissaari riippumatta vastaajien yöpymisten vuosittaisesta määrästä
- Seliskeri on suosituin usein yöpyvien keskuudessa kuin harvoin yöpyvien
- Säppi ja Ouran saaristo ovat yhtä suosittuja yöpymiskohteita sekä harvoin että usein yöpyvien keskuudessa
- Munakari, Gummandoora ja Vähä-Enskeri ovat suosituimpia usein yöpyvien keskuudessa

Tuloksia tarkasteltaessa on huomioitava, että vastaaja pystyi halutessaan vapaasti valitsemaan / mainitsemaan useamman yöpymissaaren. Alueella usein yöpyvät ilmoittivat keskimäärin selvästi enemmän yöpymissaaria (2,7 kpl / vastaaja) kuin vähemmän yöpyvät (1,8 kpl / vastaaja).

Yleisin mainittu yöpymistapa oli **veneessä yöpyminen** (69 % yöpyjistä mainitsi sen) (Kuva 3-11). Kolmasosa yöpyjistä yöpyy teltassa ja 10 % mökissä (kuvassa sisältyen otsikon ”Muulla tavoin” alle). Muutama vastaaja mainitsi myös laavun. Muita mainittuja tapoja olivat lintuasema (Säppi), asuntovaunu, riippumatto ja maja.



Kuva 3-10. Vastaajien ilmoittamat yöpymissaaret hankkeen lähiseudulla yöpymismäärän suhteen tarkasteltuna. Vastaaja pystyi halutessaan valitsemaan useamman yöpymissaaren.

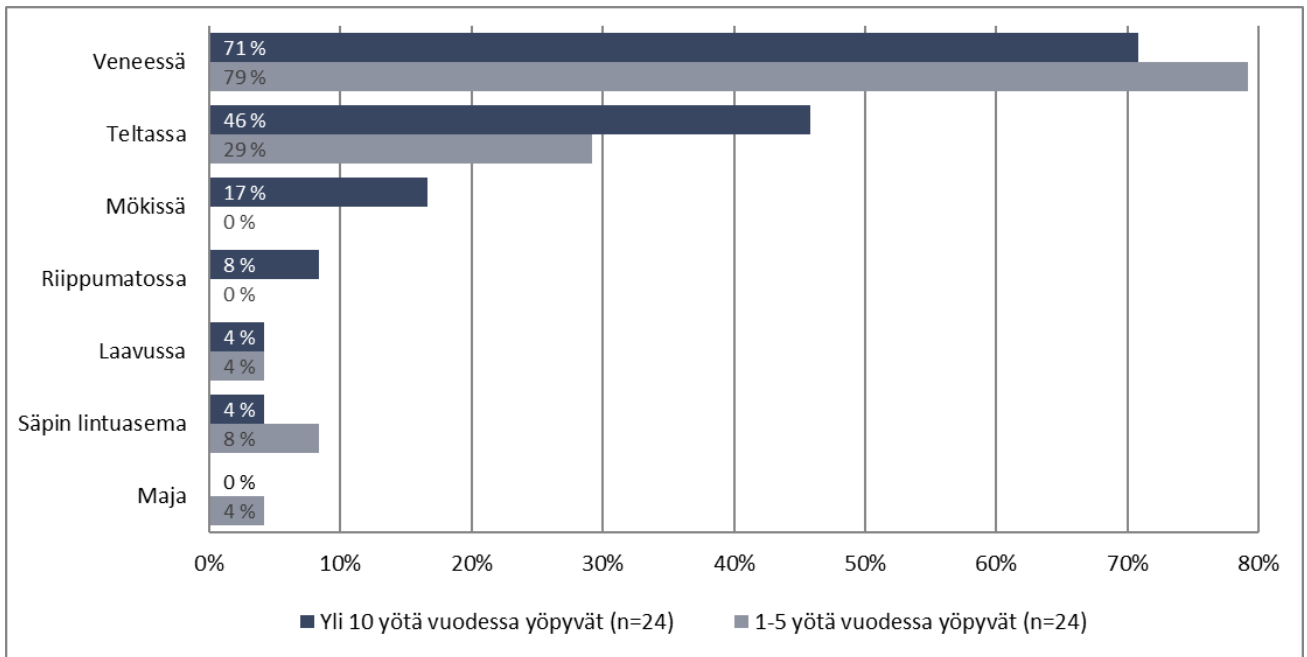


Kuva 3-11. Vastaajien ilmoittamat yöpymistavat hankkeen lähiseudulla (n=67). Vastaaja pystyi halutessaan valitsemaan useamman yöpymistavan.

Vene ja telttä ovat suosituimmat yöpymistavat sekä alueella usein yöpyvien (yli 10 yötä vuodessa) että harvemmin yöpyvien (1–5 yötä vuodessa) keskuudessa (Kuva 3-12). Yhteenveto ja selvimmät erot kuitenkin löytyivät seuraavalla tavalla:

- Vene on selvästi suosituin yöpymistapa riippumatta vastaajien yöpymisten vuosittaisesta määrästä
- Telttä on suositumpi usein yöpyvien keskuudessa kuin harvemmin yöpyvien
- Harvoin yöpyvät eivät yövy mökissä, mutta usein yöpyvistä näin tekee 17 %

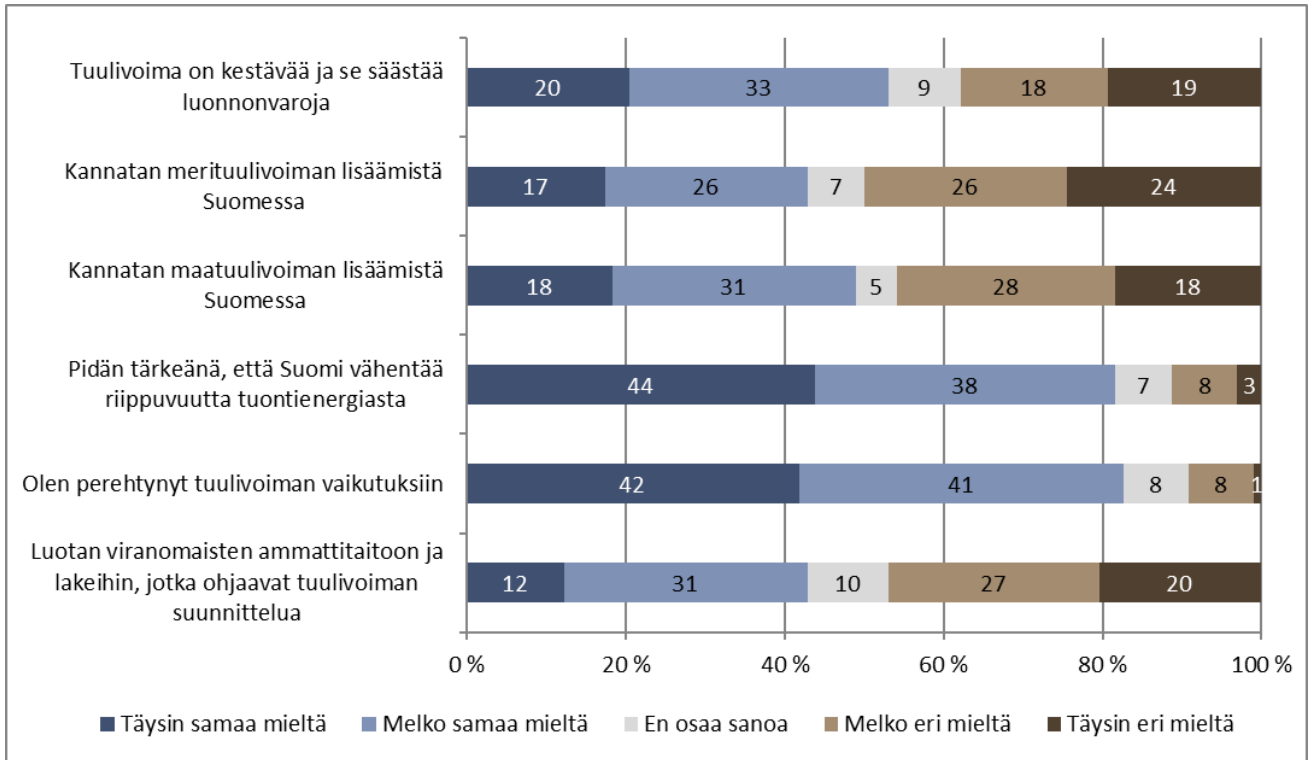
Tuloksia tarkasteltaessa on huomioitava, että vastaaja pystyi halutessaan vapaasti valitsemaan / mainitsemaan useamman yöpymistavan. Alueella usein yöpyvät ilmoittivat keskimäärin hieman enemmän yöpymistapoja kuin vähemmän yöpyvät.



Kuva 3-12. Vastaajien ilmoittamat yöpymistavat hankkeen lähiseudulla yöpymismäärän suhteen tarkasteltuna. Vastaaja pystyi halutessaan valitsemaan useamman yöpymistavan.

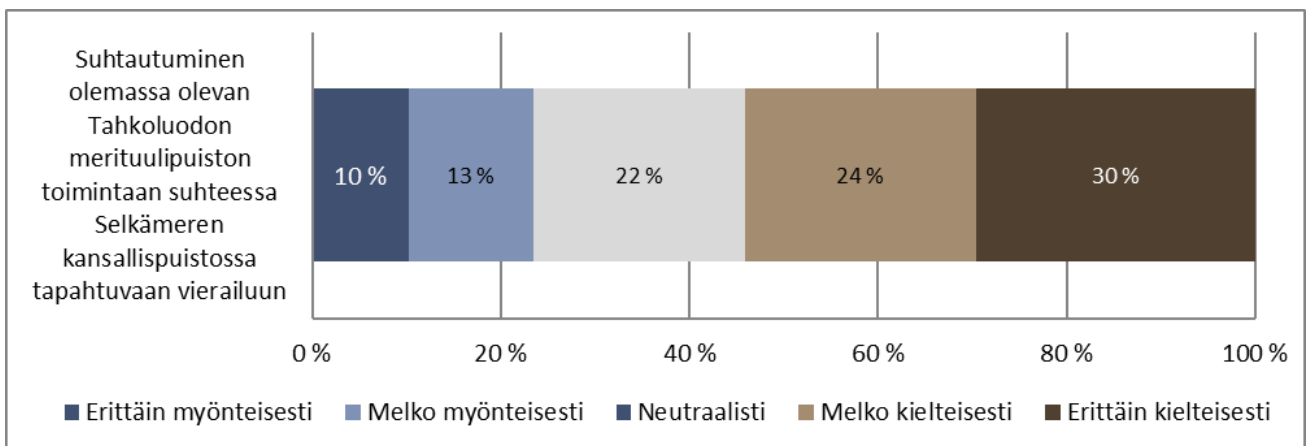
3.3 Suhtautuminen tuulivoimaan yleisesti ja Tahkoluodon olemassa olevaan merituulipuistoon

Vastaajille esitettiin tuulivoimaa koskevia **väittämiä**, joista vastaajia pyydettiin valitsemaan parhaiten omaa mielipidettään kuvaava vaihtoehto (Kuva 3-13). Noin puolet vastaajista oli joko melko tai täysin samaa mieltä väittämän ”tuulivoima on kestävä ja se säästää luonnonvaroja” kanssa. Merituulivoiman lisäämistä Suomessa kannatti 43 % vastaajista ja vastaavasti 49 % kannatti maatuulivoiman lisäämistä. Noin neljä viidestä arvioi tärkeäksi, että Suomi vähentää riippuvuuttaan tuontienergiasta. Samoin noin neljä viidestä vastaajasta oli perehtynyt tuulivoiman vaikutuksiin. Vain 43 % vastaajista luotti viranomaisten ammattitaitoon ja lakeihin, jotka ohjaavat tuulivoiman suunnittelua.



Kuva 3-13. Vastaajien suhtautuminen tuulivoimaan yleisesti (n=98).

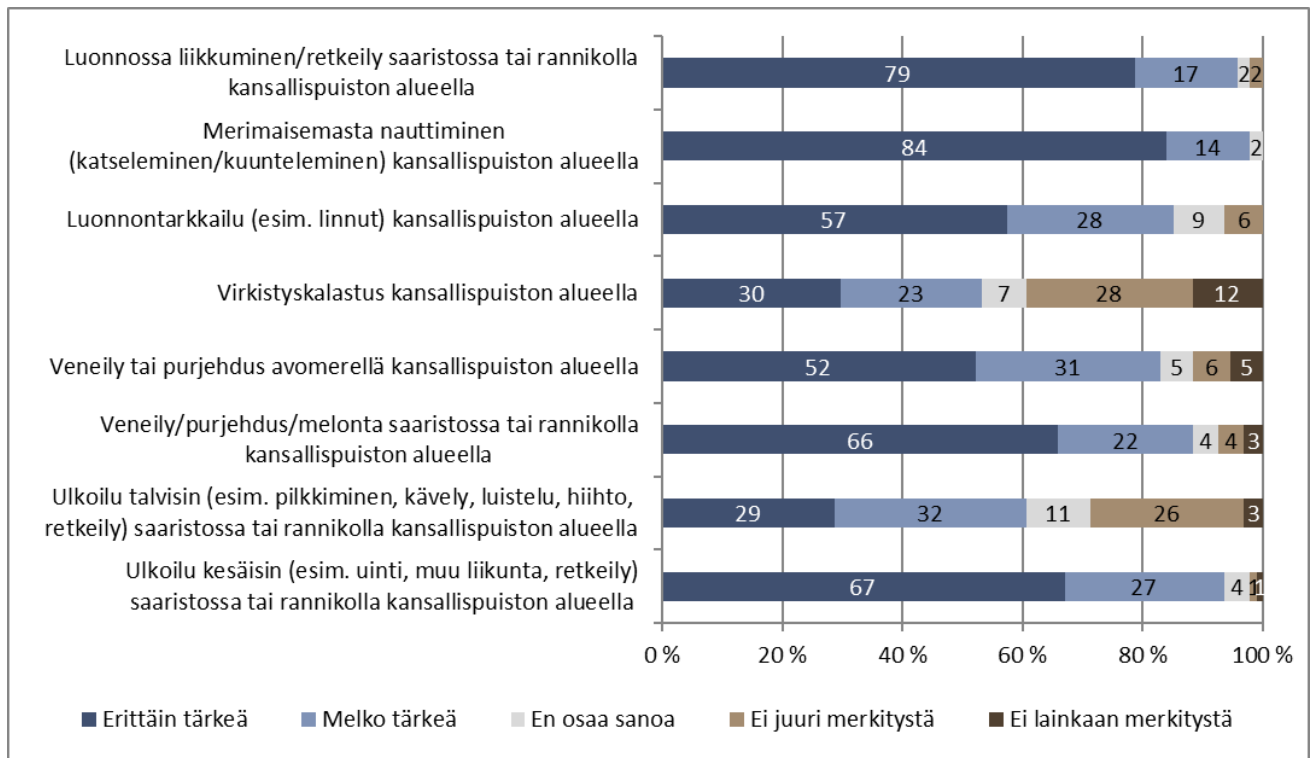
Vastaajilta kysyttiin suhtautumista **Tahkoluodon olemassa olevan merituulipuiston toimintaan** suhteessa Selkämeren kansallispuistossa tapahtuvaan vierailuunsa (virkistyskokemukseen, luontoharrastukseen yms.) (Kuva 3-14). Yli puolet vastaajista suhtautui toimintaan kielteisesti ja vajaa neljäosa myönteisesti. Yli viidesosa piti olemassa olevan merituulipuiston toimintaa neutraalina suhteessa vierailuunsa.



Kuva 3-14. Vastaajien suhtautuminen olemassa olevan Tahkoluodon merituulipuiston nykyiseen toimintaan suhteessa Selkämeren kansallispuistossa tapahtuvaan vierailuunsa (n=98).

3.4 Vieraileminen Selkämeren kansallispuistossa tuulipuistohankkeen vaikutusalueella ja sen merkitys

Vastaajien **tapoja käyttää Selkämeren kansallispuistoa** alueella, joka on Tahkoluodon merituulipuiston laajennuksen pääasiallinen vaikutusalue, kartoitettiin kysymällä kuinka tärkeitä sen käyttöön liittyvät asiat heille ovat (Kuva 3-15). Kaikki kysytyt käyttömuodot olivat vähintään melko tärkeitä yli puolelle vastaajista. Erytisen tärkeää oli merimaisemasta nauttiminen sekä luonnossa liikkuminen/retkeily: ne olivat vähintään melko tärkeitä lähes kaikille vastaajille ja noin neljälle viidestä vastaajasta erittäin tärkeitä. Ulkoilu kesäisin oli vähintään melko tärkeää 94 % vastaajista ja kahdelle kolmesta vastaajasta se oli erittäin tärkeää, kuten oli myös veneily/purjehdus/melonta saaristossa tai rannikolla. Myös veneily tai purjehdus avomerellä oli vähintään melko tärkeää valtaosalle vastaajista, kuten myös luonnontarkkailu. Ulkoilu talvisin oli vähintään melko tärkeää 61 % vastaajista ja virkistyskalastus 53 % vastaajista. Annettujen vaihtoehtojen lisäksi avoimissa vastauksissa (9 kpl) tärkeinä asioina mainittiin muun muassa kulttuurihistoriaan tutustuminen, luontokuvaaminen ja metsästys.



Kuva 3-15. Vastaajien arviot kysymykseen "Miten tärkeitä seuraavat Selkämeren kansallispuiston käyttöön liittyvät asiat teille ovat alueella, joka on Tahkoluodon merituulipuiston laajennuksen pääasiallinen vaikutusalue?" (n=94).

3.5 Arviot Tahkoluodon merituulipuiston laajennushankkeen mahdollisista vaikutuksista Selkämeren kansallispuistossa vierailemiseen

Vastaajia pyydettiin arvioimaan hankkeen **mahdollisia vaikutuksia virkistäytymiseensä / luontoharrastukseensa** Selkämeren kansallispuistossa tuulipuiston toimintavaiheessa. Avovastauksissa (82 kpl) tuli esille seudun vaihteleva merkitys vastaajille, mutta vastauksissa korostui erityisesti huoli hankkeen maisemavaikutuksista: 43 % kysymykseen vastanneista mainitsi sen. Reilu viidennes kysymykseen vastanneista arvioi, ettei hanke vaikuta alueella virkistäytymiseensä / luontoharrastukseensa. Noin joka kymmenes vastaaja nosti esiin vaikutukset alueen

äänimaisemaan, lintuihin ja kaloihin. Muutamat vastaajat mainitsivat tuulivoimaloiden valojen vaikutukset sekä hankkeen vaikutukset luonnonrauhaan, virkistyskokemukseen, lintujen tarkkailuun, vesiliikennöintiin, vedenlaatuun, vesien virtaukseen ja turismiin. Vajaa viidennes vastaajista arvioi hankkeella olevan tarkemmin määrittelemättömiä kielteisiä vaikutuksia. Seuraavassa on esitetty esimerkkejä avovastauksista:

”Asiaan pitää sopeutua. Maailma muuttuu, mutta tässä kohtaa onneksi vihreämpään suuntaan.”

”Maisema muuttuu, mutta muutos on muutenkin jatkuvaa. En koe muutosta haitalliseksi vaan neutraaliksi.”

”En usko, että tulisi olemaan merkitystä.”

”No eihän ne myllyt mitenkään kauniita ole, lisäksi siivet luovat levottoman vaikutelman.”

”Laajalle levittäytyvät tuulimyllyt vaikuttavat maisemaan hyvin laajalla alueella merellä. Miksi myllyjä ei voi laittaa lähemmäs toisiaan pienemmälle alueelle, jotta ne eivät veisi niin paljon näköalasta?”

”Tuulivoimalat pilaavat merimaiseman ja aiheuttavat meluhaittaa sekä valosaastetta saaristoon. Myös linnut kärsivät tuulivoimaloista.”

”Häiritsee pahasti.”

”Heikentää olennaisesti virkistyskokemusta kun luonnonmaisema muuttuu teollisuusalueeksi.”

”Maisema haitta, lintujen liikkuminen, haitat kalastukseen. Ikävä meloa tuulimyllyjen vieressä.”

”Maisemahaitta perinnemaisemaan. Veneilyyn vaikuttaa myös.”

”Ei merkitystä, sillä kyllä merta ja maisemia riittää.”

”Vie nautintoa koska näkymät eivät ole luonnollisia. Vaikuttaa myös aleen turismiin.”

”Maisemavaikutus, mahdolliset meluhaitat, selkämeren kansallispuisto ei ole niin kiinnostava enää.”

”Muuttaa maisemaa ja äänimaailmaa.”

”Kalakanta kapenee, kauniit merimaisemat pilataan teollisuuden tuulivoimaloilla, linnut välttämät voimaloita, joten niiden bongaaminen jatkossa todennäköisesti mahdotonta.”

”Kalakanta kärsii, esim. merikotkat kaikkoavat. Luonnollinen rauha häviää, eli se minkä takia kansallispuistoon mennään.”

”Kielteisiä. Kansallispuistomaisema muuttuu teollisuusmaisemaksi, myös äänimaisemaltaan. Vesilintujen muutto, joka niukkasaarisen Porin kohdalla on mennyt rannikon läheltä, suuntautuu kauemmaksi. Tämä heikentää Porin asemaa eräänä Suomen tärkeimmistä lintumatkailukunnista.”

”Heikentää virkistyskokemusta ja vähentää käyttöä.”

”Hyvin vähän mitään vaikutusta.”

”Vaikuttaa luontokokemukseeni kielteisesti, koska luonnossa liikkumiseni on nimenomaan retkeilyä ja luonnosta nauttimista. Samalla havainnoin niin lintuja kuin kasvejakin. Toivon, että suunnittelussa säilytetään avoimia merinäkyymiä ja vapaa horisontti, jossa ei näy tuulivoimaa. Kansallispuistostatus antaa odotuksen alueesta, jossa luonto ja siihen liittyvät arvot ovat keskiössä ja ne on otettu huomioon myös kansallispuiston ulkopuolisella alueella.”

”Vaikeuttaa veneellä liikkumista ja luonnon rauhaa.”

”Rakentamisvaihe toki lisää hieman haasteita liikkuvuuteen ja on huomioitava mahdollisesti rakentamiseen liittyvien alusten liikenne. Toki tämä ei ole ongelma, vain haaste, johon on helppo mukautua.”

Seuraavaksi vastaajia pyydettiin arvioimaan kuinka he kokevat hankkeesta aiheutuvan **maiseman muutoksen vaikuttavan virkistäytymiseensä / luontoharrastukseensa** Selkämeren kansallispuistossa. Vastauksia annettiin 78 kpl ja vajaa neljäosa kysymykseen vastanneista arvioi, ettei maiseman muutos vaikuta heidän virkistäytymiseensä / luontoharrastukseensa. Lähes kaikki muut vastaajat kokivat muutoksen vaikuttavan kielteisesti ja heistä vajaa kolmannes ei kuvannut tarkemmin kielteiseksi kokemaansa vaikutusta. Seuraavassa on esitetty esimerkkejä avovastauksista:

”Nykyinen erittäin kaunis merimaisema katoaa. Suuret voimalat näkyvät myös hyvin kauas eli vaikutus kohdistuu suurelle alueelle.”

”Puiston arvostus laskee.”

”Huonosti, merimaisema on täysin eri kuin teollisuusalueen maisema.”

”Ei haittaa mitään, tuulivoimalat ovat kauniita.”

”Heikentää minulle tärkeää merimaisemasta nauttimista, kun myllyjä on niin laajalla alueella. Niiden sijaintia voisi keskittää huomattavasti pienemmälle alueelle.”

”Maisema muuttuu ja ainutlaatuinen maisema menetetään, tuulivoimalat hallitsevat maisemaa, erityisesti niiden vilkkuvat valot ja ääni ovat ongelma.”

”Elämys muuttuu, ehkä vähän laimenee, mutta kaikkeen tottuu - toisaalta valitettavasti.”

”Ei vaikuta. Tuulivoimalat eivät nyt ole kauniimpia, mutta onneksi valkoisia, joten eivät liiemmin näy omissa silmissä.”

”Vähentää käyntejä.”

”Kyllä se muuttaa perinteistä aavanmeren maisemaa.”

”Vaikuttaa, mutta haitta on pienempi kuin hyödyt.”

”Erittäin paljon, sillä käyn päivittäin avomerellä. Lisäksi vaikuttaa tuhansiin muihinkin ihmisiin, koska sitä tullaan ihastelemaan kauempaakin.”

”Neutraalisti. Maisema muuttuu ja valot yöllä hiukan rikkovat luonnonmaisemaa.”

”Maailman nykyisen pandemian johdosta ihmiset ovat lisänneet aktiivisuuttaan luonnossa ja kansallispuistoissa. Kansa arvostaa yhä enemmän luontoa ja sen rauhallisuutta. Jos tuulipuisto tullaan rakentamaan Selkämeren kansallispuiston edustalle, niin maiseman muutos on otettava huomioon. Itse tämän hankkeen päättävät voivat tulla sitä katselemaan nyt, tai hankkeen jälkeen.”

”Maisema ei ole enää luonnollinen.”

Vastaajille annettiin mahdollisuus tuoda vapaamuotoisesti esille **Selkämeren kansallispuiston alueen erityisen herkkiä alueita, kohteita tai toimintoja**, joihin he arvioivat hankkeen vaikuttavan, ja lisäksi kysyttiin miten tätä vaikutusta voitaisiin ehkäistä tai vähentää. Avovastauksia annettiin 70 kpl ja 14 % vastanneista oli sitä mieltä, ettei alueella ole erityisen herkkiä kohteita joihin hanke vaikuttaisi. Muissa vastauksissa korostuivat huolet liittyen seuraaviin asioihin:

- linnusto (26 % kaikista vastanneista mainitsi)
- kalasto (14 %)
- maisema (14 %)
- alue kokonaisuutena (10 %)
- vedenalainen luonto (6 %)
- Enskerin saaret (6 %)

Haittojen ehkäisy- tai vähentämistapana esitettiin useimmin hankkeen rakentamatta jättämistä tai voimaloiden rakentamista kauemmas avomerelle. Seuraavassa on esitetty esimerkkejä avovastauksista:

”Vaikuttaa kalakantoihin, lintujen oloihin esim. merikotkat. Parhaiten vaikutuksia ehkäistään, kun tuulipuistoa ei rakenneta.”

”Koko alue on herkkää. Siirtämällä hanke todelliselle avomerelle ehkäisisi haittoja.”

”Uskon että kielteisiä vaikutuksia voi olla lohikalaille sekä monille muuttolinnuille. Vaikutusta voisi ehkäistä sillä että voimaloita ei rakennettaisi kyseiselle alueelle. Toki myös rakennettavien voimaloiden määrän pienentäminen voisi vähentää vaikutuksia.”

”En usko hankkeen vaikuttavan herkkiin alueisiin.”

”Pistetään myllyt niin kauas ettei rannalle näy.”

”Avoin merimaisema on hyvin herkkä, sitä ei pidä mennä rikkomaan, onnistuu helposti kun tätä tuulimylyaluetta ei tehdä.”

”Kyllä maailmassa merialueita riittää. Muutama lintu saattaa vahingoittaa, merenalainen eliöstö häiriintyy joksiinkin aikaa, mutta kyllä ne kaikki sieltä palautuvat ja luonnon kiertokulku tasaantuu vähitellen. Luonto on vahva ja se korjaa itse itseään.”

”Vaikutukset vedenalaisiin kohteisiin pitäisi pitää mahdollisimman pieninä.”

”Alue on merilohen kalastuksen osalta suomen parhaimpia seutuja sekä merilinnuston päämuuttoreittejä. Onhan voimaloilla suora vaikutus Iso-Enskerin saaresta avautuvaan maisemaan ja myös pohjoisempaan Munakarista ja Gummandoorasta, mikä on Natura-aluetta osittain.”

”En koe, että tämä hanke vaikuttaisi jotenkin ympärillä olevaan alueeseen. Veneellä kulkemiseen ehkä hieman, mutta ei hankaloita. Linnut osaavat kiertää ja saaristoon kumminkin tulee hieman eroa, joten sijainti varmaan ok. Parempi tuolla merellä, kuin keskellä asutusta jossain pellolla.”

”Koko kansallispuiston alue maakunnan rajalta rajalle kärsisi - voimat olisivat osa maisemaa. Ne myös kaventaisivat luonnonhiljaisia alueita laajemmalti kuin mantereelle kuluttajien luokse sijoitettuna. Vaikutusta voitaisiin huomattavasti pienentää vaihtamalla tuulivoimalasuunnitelma aaltovoimaloihin.”

”Maisema kansallispuistossa on pienipiirteistä eivätkä suuret teollisen luokan voimat sinne sovi. Voimat pitäisi rakentaa selvästi kauemmas ulkomerelle. Parasta olisi, jos voimat rakennettaisiin Helsingin edustalle. Siellä ovat kuluttajat ja tuulivoiman kannatus on siellä suurinta.”

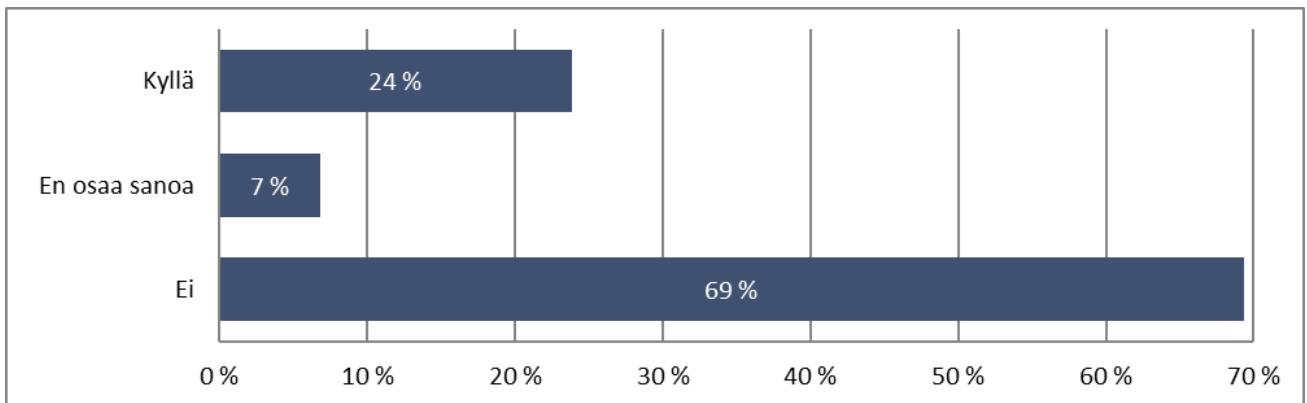
”Ainoastaan tarpeeksi kauas rakennettavalla tuulipuistolla (15–20km) lähimmästä saaristosta, olisi riittävä apu säästämään tämä Selkämeren kansallispuisto.”

”En tiedä erityisherkkyydestä mutta lintujen muuttoreitillä ne ainakin ovat ja alueella ja sen läheisyydessä on suosittuja lintujen pysähdyspaikkoja. Haitat linnoille voidaan välttää vain jättämällä tuulimylyt rakentamatta.”

”Vesistöä, kalakantoja, vesieläinkantoja, linnustoa ja luontoa täytyy suojella.”

”Maisemat ja veden puhtaus.”

Vastaajilla oli mahdollisuus esittää mielipiteensä siitä **sopivatko merituulipuistohanke ja Selkämeren kansallispuiston virkistyskäyttö yhteen** (Kuva 3-16). Reilu kaksi kolmasosaa vastaajista oli sitä mieltä, etteivät ne sovi yhteen, kun taas vajaa neljännes piti niitä yhteensopivina.



Kuva 3-16. Vastaajien suhtautuminen kysymykseen ”Sopivatko suunniteltava merituulipuistohanke ja Selkämeren kansallispuiston virkistyskäyttö mielestänne yhteen?” (n=88).

Vastaajien suhtautumista kysymykseen ”Sopivatko suunniteltava merituulipuistohanke ja Selkämeren kansallispuiston virkistyskäyttö mielestänne yhteen” selvitetiin tarkemmin ottamalla huomioon vastaajien:

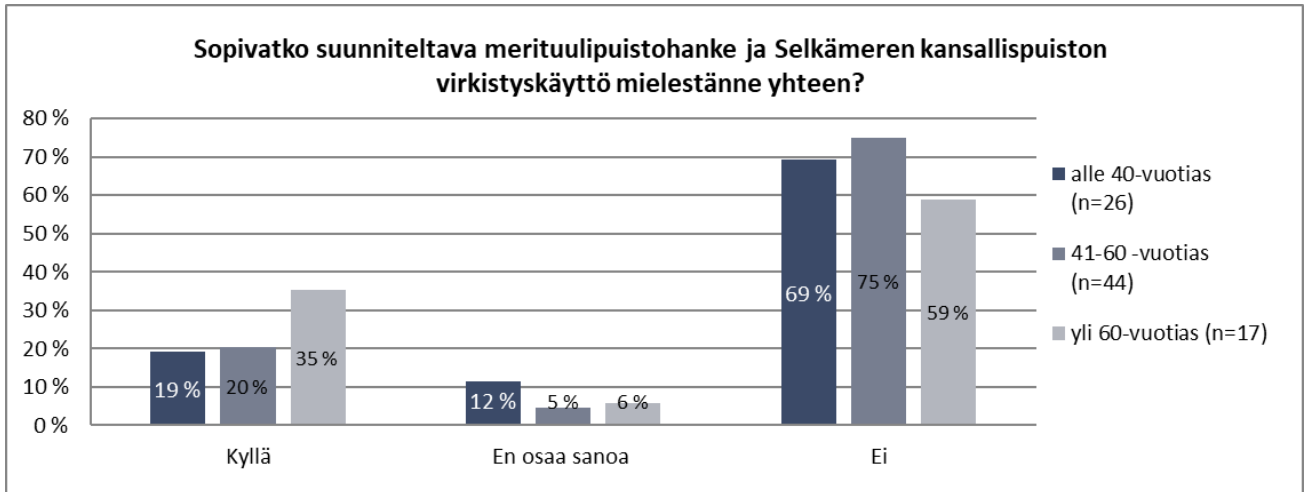
- asuinkunta
- ikä
- vierailuvuodet hankkeen pääasiallisella vaikutusalueella Selkämeren kansallispuistossa
- vierailutiheys hankkeen pääasiallisella vaikutusalueella Selkämeren kansallispuistossa
- suhtautuminen merituulivoiman lisäämiseen Suomessa

Porissa asuvat vastaajat suhtautuivat hankkeen ja virkistyskäytön yhteensopivuuteen hieman positiivisemmin kuin muualla asuvat: 27 % Porissa asuvista oli sitä mieltä, että merituulipuistohanke ja Selkämeren kansallispuiston virkistyskäyttö sopivat yhteen, kun taas muualla asuvista vain 13 % oli tätä mieltä (Kuva 3-17). Vastaavasti hieman suurempi osa muualla asuvista oli sitä mieltä, etteivät hanke ja virkistyskäyttö sovi yhteen.



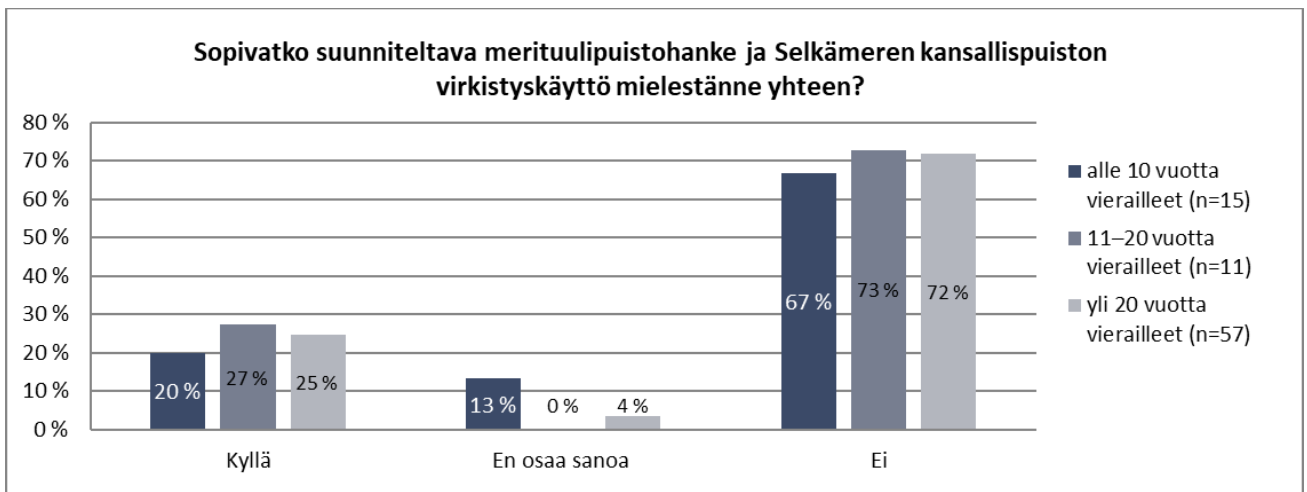
Kuva 3-17. Vastaajien suhtautuminen kysymykseen ”Sopivatko suunniteltava merituulipuistohanke ja Selkämeren kansallispuiston virkistyskäyttö mielestänne yhteen?” vastaajan asuinkunnan mukaan.

Yli 60-vuotiaat vastaajat suhtautuivat hankkeen ja virkistyskäytön yhteensopivuuteen hieman nuorempia myönteisemmin: 35 % heistä oli sitä mieltä että ne sopivat yhteen, kun taas nuoremmista ikäluokista 19–20 % oli tätä mieltä (Kuva 3-18). Vastaavasti hieman suurempi osa (69–75 %) nuoremmista vastaajista oli sitä mieltä, etteivät hanke ja virkistyskäyttö sovi yhteen.



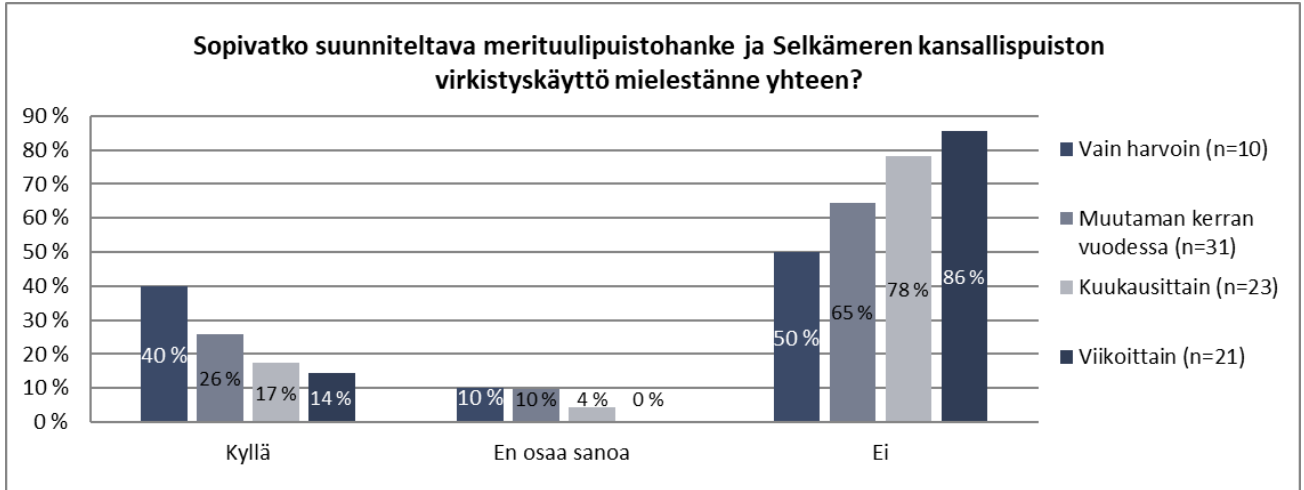
Kuva 3-18. Vastaajien suhtautuminen kysymykseen ”Sopivatko suunniteltava merituulipuistohanke ja Selkämeren kansallispuiston virkistyskäyttö mielestänne yhteen?” vastaajan iän mukaan.

Vastaajien vierailuvuosilla kansallispuistossa hankkeen pääasiallisella vaikutusalueella ei näyttänyt olevan selvää yhteyttä näkemykseen hankkeen ja virkistyskäytön yhteensopivuudesta (Kuva 3-19).



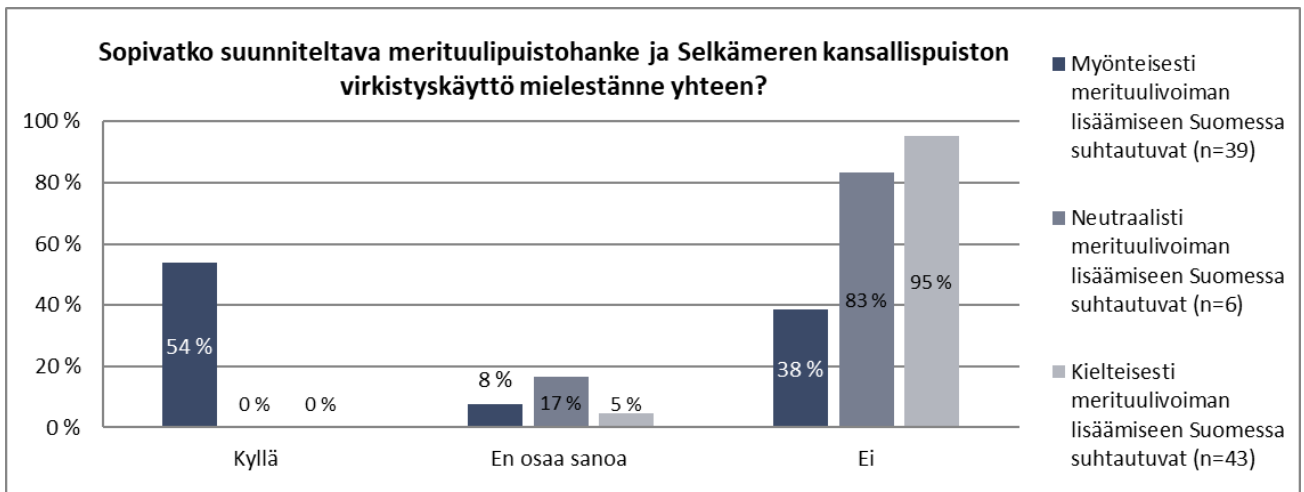
Kuva 3-19. Vastaajien suhtautuminen kysymykseen ”Sopivatko suunniteltava merituulipuistohanke ja Selkämeren kansallispuiston virkistyskäyttö mielestänne yhteen?” vastaajan merituulipuiston laajenuksen pääasiallisella vaikutusalueella vierailuvuosien mukaan.

Sen sijaan vastaajien hankkeen pääasiallisella vaikutusalueella kansallispuistossa vierailukäyntien tiheydellä oli selvä yhteys hankkeen ja virkistyskäytön yhteensopivuuteen suhtautumisessa: mitä harvemmin vastaajat alueelle vierailivat, sen myönteisemmin he näkivät yhteensopivuuden ja päinvastoin (Kuva 3-20). Vain harvoin alueelle vierailevista 40 % arvioi merituulipuistohankkeen yhteensopivan Selkämeren kansallispuiston virkistyskäytön kanssa, kun taas viikoittain vierailevista vain 14 % arvioi näin. Vastaavasti viikoittain vierailevista 86 % arvioi, ettei hanke yhteen sovi virkistyskäytön kanssa, kun vain harvoin vierailevista vain puolet oli tätä mieltä.



Kuva 3-20. Vastaajien suhtautuminen kysymykseen ”Sopivatko suunniteltava merituulipuistohanke ja Selkämeren kansallispuiston virkistyskäyttö mielestänne yhteen?” vastaajan merituulipuiston laajennuksen pääasiallisella vaikutusalueella vierailukäyntien tiheyden mukaan.

Asetelma oli samansuuntainen tarkasteltaessa vastaajien näkemystä hankkeen ja virkistyskäytön yhteensopivuudesta sen mukaan miten he suhtautuvat merituulivoiman lisäämiseen Suomessa (Kuva 3-21). Merituulivoiman lisäämiseen myönteisesti suhtautuvat suhtautuivat verrattain myönteisesti Tahkoluodon merituulipuiston laajennushankkeen ja kansallispuiston virkistyskäytön yhteensopivuuteen: 54 % heistä piti niitä yhteensopivina ja 38 % ei pitänyt. Sen sijaan merituulivoiman lisäämiseen kielteisesti suhtautuvista yksikään vastaaja ei pitänyt hanketta ja virkistyskäyttöä yhteensopivina, vaan 95 % heistä piti niitä yhteen sopimattomina. Myöskään neutraalisti merituulivoimaan lisäämiseen suhtautuvat eivät suurelta osin pitäneet hanketta ja virkistyskäyttöä yhteensopivina.



Kuva 3-21. Vastaajien suhtautuminen kysymykseen ”Sopivatko suunniteltava merituulipuistohanke ja Selkämeren kansallispuiston virkistyskäyttö mielestänne yhteen?” merituulivoiman lisäämiseen Suomessa suhtautumisen mukaan. ”Myönteisesti / kielteisesti suhtautuvat” sisältävät ko. kysymykseen ”melko” tai ”täysin samaa mieltä” -vastanneet.

4 Yhteenveto

Suomen Hyötytuuli Oy suunnittelee Tahkoluodon merituulipuiston laajennusta Porissa. Hankkeen YVA-menettelyn yhteydessä toteutettiin asukaskysely syksyllä 2020, jota täydentämään tehtiin kesällä 2021 kysely Selkämeren kansallispuiston käyttäjille. Kyselyn tarkoituksena oli saada tietoa kansallispuiston alueen kävijöiltä siitä, millä tavalla kansallispuistoa käytetään virkistäytymiseen, kuinka suunniteltu tuulipuistohanke koetaan sekä mitä näkemyksiä hankkeen vaikutuksista kävijöillä on.

Kysely toteutettiin kesä-elokuussa 2021 internetissä. Kyselylinkkiä jaettiin eri toimijoille, joita olivat mm. Selkämeren kansallispuiston ystävät ry, Satakunnan luontoliikkuajat, Reposaari-yhdistys, Porin Merisaaristoseura, Metsähallitus, Porin kaupunki, Merikarvian kunta ja Satakuntaliitto. Myös Suomen Hyötytuuli tiedotti kyselystä sähköisissä kanavissaan (Facebook ja internetsivut). Kyselystä tehtiin myös ilmoitukset, jotka vietiin seuraaviin kansallispuiston alueella sijaitseviin paikkoihin: Iso-Enskerin kahdelle nuotiopaikalle, Seliskerin nuotiopaikalle/ilmoitustaululle ja Munakarin tuvan pöydälle ja seinälle/nuotiopaikalle. Kysely oli avoinna vuoden 2021 kesäkuun lopulta elokuun puoliväliin ja vastauksia saatiin 125 kpl, mikä mahdollistaa sangen kattavan yleiskuvan saamisen kansallispuiston käyttäjien näkemyksistä sekä alueen käytöstä.

Vastaajista puolet oli 41–60-vuotiaita ja reilu neljännes 25–40-vuotiaita. Alle 25-vuotiaita vastaajia oli vain vähän: 8 kpl. Vastaajista 77 % asui Porissa, 9 % muualla Satakunnassa, 6 % pääkaupunkiseudulla, 4 % Pirkanmaalla ja muutama vastaaja muualla Suomessa.

60 % vastaajista oli vierailut Selkämeren kansallispuistossa alueella, joka on Tahkoluodon merituulipuiston laajennuksen pääasiallinen vaikutusalue, yli 20 vuoden ajan ja neljäsosa 5–20 vuoden ajan. 7 % vastaajista ei vieraile kyseisellä alueella. Alueella vieraillaan useiden syiden vuoksi, mutta eniten mainintoja esitettiin liittyen veneilyyn / purjehdukseen / melontaan, kalastukseen, retkeilyyn, maisemiin, virkistyskäyttöön / vapaa-ajanviettoon yleisesti ja luontoon / luonnonrauhaan. Yleisin vastaajien ilmoittama vierailutiheys alueella oli ”muutaman kerran vuodessa”, ja kuukausittain alueella vierailee neljäsosa vastaajista ja viikoittain lähes neljäsosa.

Lähes kaikki vastaajat vierailevat alueella kesäisin ja kolme neljästä käy alueella lisäksi syksyisin ja kaksi kolmesta keväisin. Kolmannes vastaajista vierailee alueella talvisin. Selvästi yleisin kulkemistapa alueella on vene. Suosituimpia vierailusaaria ovat Iso-Enskeri, Säppi, Munakari ja Seliskeri. Vastaajista 41 % ei yövy alueella, mutta lähes joka neljäs vastaaja yöpyy alueella 1–5 yötä vuodessa ja 17 % yli 20 yötä. Suosituimmat yöpymisaaret ovat Iso-Enskeri, Säppi ja Seliskeri. Yleisin mainittu yöpymistapa oli veneessä yöpyminen, kolmasosa vastaajista yöpyy teltassa ja 10 % mökissä.

Ne vastaajat, jotka eivät yövy kyseisellä alueella, vierailevat keskimäärin harvemmin alueella. Vierailusaarissa suurin ero koskee Seliskeriä: päiväkävijät vierailevat siellä keskimäärin harvemmin kuin yöpyvät kansallispuiston kävijät. Säppi on suosituin yöpymisaari niiden vastaajien keskuudessa, jotka ilmoittivat vain yhden yöpymisaaren. Iso-Enskeri on suosituin yöpymisaari riippumatta vastaajien yöpymisten vuosittaisesta määrästä. Seliskeri on suosituimpi useimmissa yöpyvien keskuudessa kuin harvemmin yöpyvien. Alueella usein yöpyvät ilmoittivat keskimäärin selvästi enemmän yöpymisaaria kuin vähemmän yöpyvät. Vene on selvästi suosituin yöpymistapa riippumatta vastaajien yöpymisten vuosittaisesta määrästä. Teltta on suosituimpi useimmissa yöpyvien keskuudessa.

Noin puolet vastaajista oli joko melko tai täysin samaa mieltä väittämän ”tuulivoima on kestävä ja se säästää luonnonvaroja” kanssa. Merituulivoiman lisäämistä Suomessa kannatti 43 % vastaajista ja vastaavasti 49 % kannatti maatuulivoiman lisäämistä. Noin neljä viidestä arvioi

tärkeäksi, että Suomi vähentää riippuvuuttaan tuontienergiasta. Samoin noin neljä viidestä vastaajasta oli perehtynyt tuulivoiman vaikutuksiin. Vain 43 % vastaajista luotti viranomaisten ammattitaitoon ja lakeihin, jotka ohjaavat tuulivoiman suunnittelua. Yli puolet vastaajista suhtautui olemassa olevan Tahkoluodon merituulipuiston toimintaan kielteisesti suhteessa kansallispuistossa vierailmiseensa ja vajaa neljäosa myönteisesti.

Erityisen tärkeää kävijöille on merimaisemasta nauttiminen sekä luonnossa liikkuminen/retkeily. Muita tärkeitä alueen käyttömuotoja ovat mm. ulkoilu kesäisin, veneily / purjehdus / melonta sekä luonnontarkkailu.

Vastaajia pyydettiin arvioimaan hankkeen mahdollisia vaikutuksia virkistäytymiseensä / luontoharrastukseensa Selkämeren kansallispuistossa tuulipuiston toimintavaiheessa. Vastauksissa korostui erityisesti huoli hankkeen maisemavaikutuksista. Muita selkeästi esiin nousseita huolenaiheita olivat vaikutukset alueen äänimaisemaan, lintuihin ja kaloihin. Reilu viidennes kysymykseen vastanneista arvioi, ettei hanke vaikuta alueella virkistäytymiseensä / luontoharrastukseensa. Vajaa viidennes puolestaan arvioi hankkeella olevan tarkemmin määrittelemättömiä kielteisiä vaikutuksia. Valtaosa vastaajista koki maiseman muutoksen vaikuttavan kielteisesti heidän virkistäytymiseensä / luontoharrastukseensa, mutta vajaa neljäosa kysymykseen vastanneista arvioi, ettei maiseman muutoksella ole vaikutusta siihen.

Erityisen herkinä kohteina joihin vastaajat arvioivat hankkeen vaikuttavan kansallispuiston alueella, toivat he esiin ennen muuta linnuston, kalaston, maiseman ja alueen kokonaisuutena. Haittojen ehkäisy- tai vähentämistapana esitettiin useimmin hankkeen rakentamatta jättämistä tai voimaloiden rakentamista kauemmas avomerelle.

Reilu kaksi kolmasosaa vastaajista oli sitä mieltä, etteivät merituulipuistohanke ja Selkämeren kansallispuiston virkistyskäyttö sovi yhteen, kun taas vajaa neljännes piti niitä yhteensopivina. Porissa asuvat vastaajat suhtautuivat hankkeen ja virkistyskäytön yhteensopivuuteen hieman positiivisemmin kuin muualla asuvat, ja yli 60-vuotiaat suhtautuivat yhteensopivuuteen hieman nuorempia myönteisemmin. Vastaajien vierailuvuosilla kansallispuistossa hankkeen pääasiallisella vaikutusalueella ei näyttänyt olevan selvää yhteyttä näkemykseen yhteensopivuudesta. Sen sijaan vastaajien vierailukäyntien tiheydellä oli selvä yhteys yhteensopivuuteen suhtautumisessa: mitä harvemmin vastaajat alueelle vierailivat, sen myönteisemmin he näkivät yhteensopivuuden ja päinvastoin. Merituulivoiman lisäämiseen Suomessa myönteisesti suhtautuvat vastaajat suhtautuivat verrattain myönteisesti yhteensopivuuteen, kun taas merituulivoiman lisäämiseen kielteisesti suhtautuvista yksikään vastaaja ei pitänyt hanketta ja virkistyskäyttöä yhteensopivina.

Kyselyn vastauksissa tuotiin yleispiirteittäin esiin saman tyyppisiä alueen käyttömuotoja ja toisaalta huolia hankkeen mahdollisista vaikutuksista kuin hankkeen aiemmassa YVA-menettelyn yhteydessä tehdyssä asukaskyselyssä, joka kohdennettiin hankkeen lähiseudun asukkaille. Vastaajien taustatiedoissa merkittävin ero oli vastaajien ikä: kansallispuiston kävijöille suunnatun kyselyn vastaajat olivat keskimäärin nuorempia.

Kyselyyn saatiin varsin hyvä määrä vastauksia, mutta siitä huolimatta enemmistö kansallispuiston käyttäjistä ei vastannut kyselyyn, mikä tuo epävarmuutta kyselyn tulosten yleistettävyyteen.

KYSELY SELKÄMEREN KANSALLISPUISTON KÄYTTÄJILLE

Kesä-elokuu 2021

Tahkoluodon merituulipuiston laajennus

Hyvä vastaaja,

Suomen Hyötytuuli Oy suunnittelee Tahkoluodon merituulipuiston laajennusta Porin edustan avomerialueelle, lähimmillään noin 4 kilometrin etäisyydelle Tahkoluodon satama-alueesta. Kaava-alue rajoittuu idässä ja etelässä Selkämeren kansallispuistoon (ks. kuva 1 jäljempänä).

Hankkeen ympäristövaikutusten arviointimenettely (YVA) on tehty vuosina 2020–2021 ja hankkeen toteuttaminen edellyttää osayleiskaavan laatimisen alueelle. Kaavoitus on vireillä ja kaavaehdotus on tarkoitus saada valmiiksi syksyllä 2021. Tämän kyselyn tarkoituksena on saada tietoa Selkämeren kansallispuiston alueen käyttäjiltä siitä, kuinka suunniteltu tuulipuistohanke koetaan sekä mitä näkemyksiä hankkeen vaikutuksista kansallispuiston kävijöillä on. Saatuja tietoja hyödynnetään hankkeen kaavaprosessissa ja jatkosuunnittelussa. Kyselyn toteuttamisesta vastaa AFRY Finland Oy Suomen Hyötytuuli Oy:n toimeksiannosta.

Toivomme teidän osallistuvan kyselyyn ja näin osaltanne varmistavan, että Selkämeren kansallispuiston kävijöiden näkemykset hankkeesta tulevat huomioitua hankkeen jatkosuunnittelussa. Vastaukset käsitellään luottamuksellisesti ja yksittäisiä vastauksia lukevat ja käsittelevät ainoastaan AFRYn asiantuntijat. Mikään henkilöitävissä oleva tieto ei tule tuloksia raportoitaessa esille.

Pyydämme teitä tutustumaan oheiseen hanketiivistelmään ennen kyselyyn vastaamista. Yksityiskohtaisempia tietoja hankkeesta ja sen ympäristövaikutuksista löydätte ympäristöhallinnon internet-sivuilta: **www.ymparisto.fi/porimerituulipuistoYVA**

Hankkeen kaavoituksesta löydätte tietoa Porin kaupungin internet-sivuilta: **www.pori.fi/merituulipuisto**

Hanketta varten on laadittu myös havainnollistavia videoita, joista voi tarkastella voimaloiden näkymistä sekä valoisan että pimeän aikaan. Videot löytyvät oheisen linkin takaa:

hyotytuuli.fi/simulaatiovideot

Toivomme, että vastaatte kyselyyn viimeistään **15.8.2021**.

Kiitos osallistumisestanne!

Lisätietoja hankkeesta ja kyselystä antavat:

YVA- ja kaavakonsultti:

Ella Kilpeläinen
AFRY Finland Oy
puh: 050 435 6507
ella.kilpelainen@afry.com

Hankekehityspäällikkö:

Miia Suuriniemi
Suomen Hyötytuuli Oy
puh: 044 701 2191
miia.suuriniemi@hyotytuuli.fi

Tahkoluodon merituulipuiston hankekuvaus

Merituulipuiston laajennuksen kaava-alue koostuu kahdesta alueesta, joiden yhteispinta-ala on noin 135 km² (kuva 1). Tuulipuisto koostuu meriperustuksille asennettavista tuulivoimaloista, joiden korkeus on enintään 310 metriä ja voimaloiden välinen etäisyys vähintään 1 kilometri, pääsääntöisesti kuitenkin 1,5–2 km. Tarkat voimalapaikat selviävät vasta tarkempien selvitysten ja voimala- ja perustusvalintojen myötä. Sähkönsiirto mantereelle toteutetaan suoraan merikaapelein Tahkoluotoon tai mahdollisen merisähköaseman kautta. Tuulipuisto liitetään olemassa olevaan voimajohtoon Tahkoluodossa.

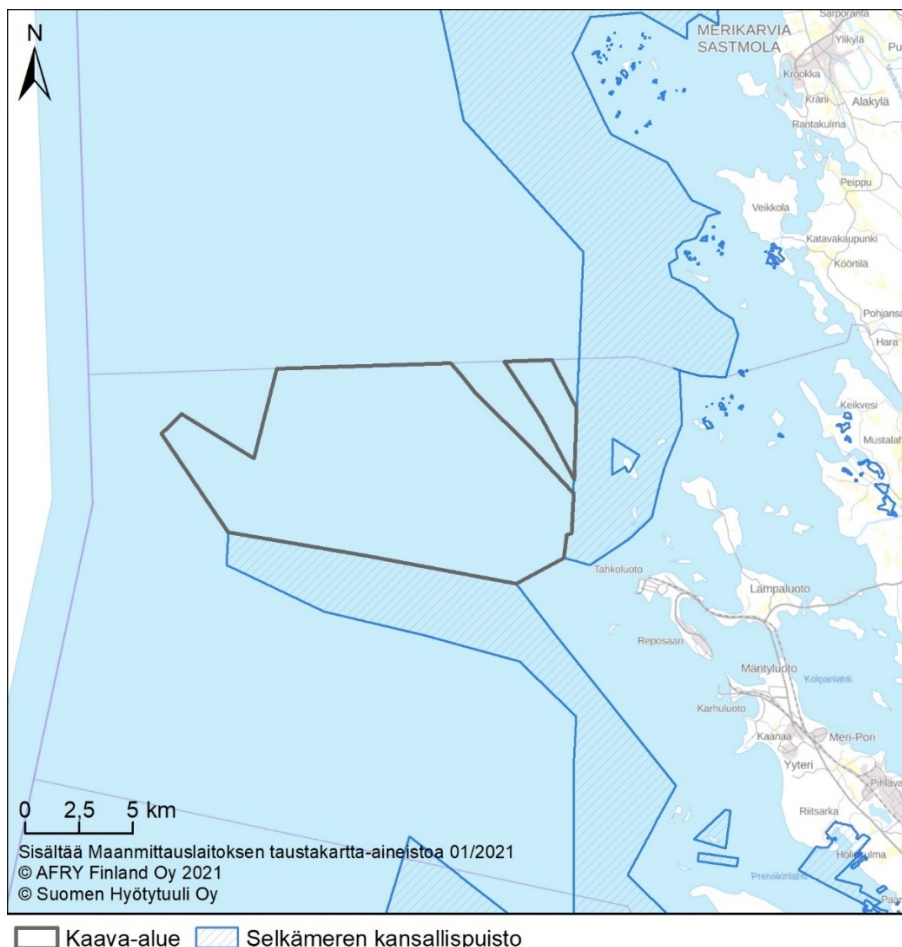
Hankkeen merkittävimmiksi ympäristövaikutuksiksi on arvioitu:

- Vaikutukset maisemaan
- Vaikutukset vedenalaiseseen luontoon
- Vaikutukset kalastoon ja kalastukseen
- Vaikutukset linnustoon

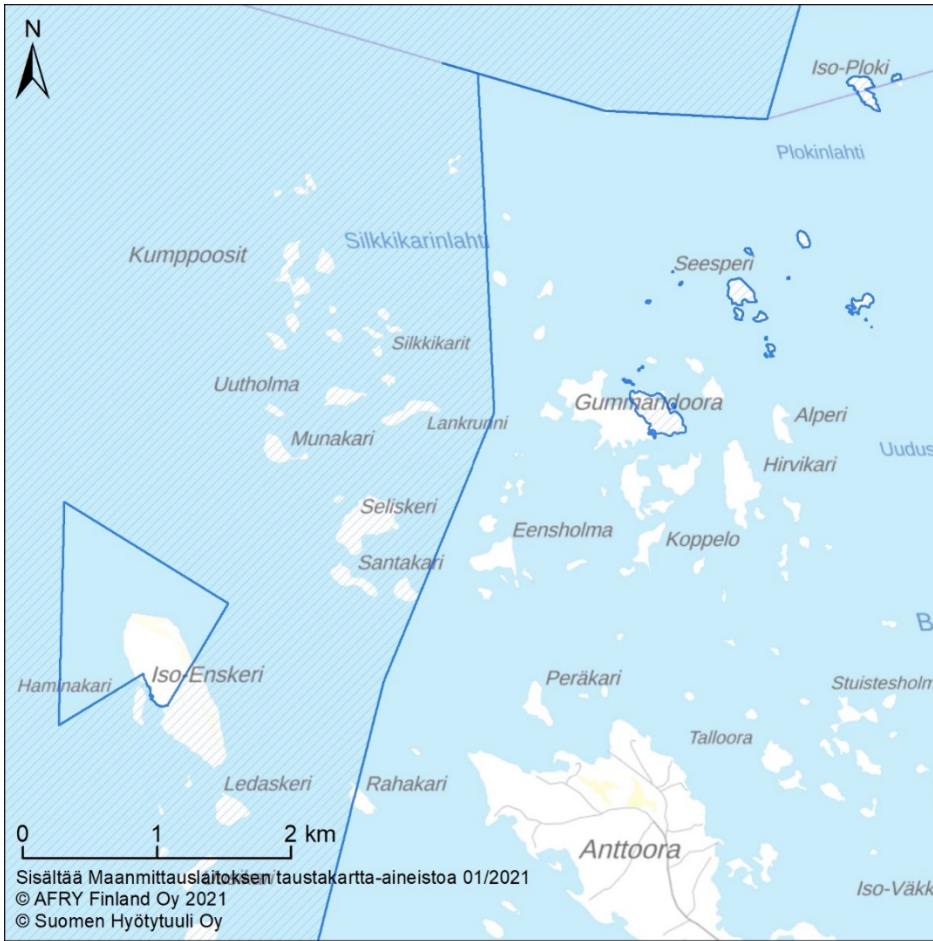
Alla olevissa kuvissa 3 ja 4 on havainnollistettu tuulipuiston näkymistä lähiseudulle. Lisää havainnekuvia löydätte osoitteesta:

<http://hyotytuuli.fi/wp-content/uploads/2021/04/Tahkoluoto-EXT-Havainnekuvat-03-2021.zip>

Lisätietoa hankkeesta ja sen ympäristövaikutuksista löydätte ympäristöhallinnon internet-sivuilta: www.ymparisto.fi/porimerituulipuistoYVA



Kuva 1. Merituulipuiston laajennuksen kaava-alue ja Selkämeren kansallispuiston alue tuulipuistohankkeen pääasiallisella vaikutusalueella.



Kuva 2. Merituulipuiston laajennuksen kaava-alueen itäpuolinen saaristo.



Kuva 3. Havainnekuva Iso-Enskeristä kohti tuulipuistoa. Lähimpään hankkeen tuulivoimalaan on etäisyyttä noin 3 kilometriä.



Kuva 4. Havainnekuva Säpistä kohti tuulipuistoa. Lähimpään hankkeen tuulivoimalaan on etäisyyttä lähes 18 kilometriä.

Tahkoluodon merituulipuiston laajennus

KYSELY SELKÄMEREN KANSALLISPUISTON KÄYTTÄJILLE

Vastausohjeet: Lukekaa ennen vastaamista koko kysymys ja sen kaikki vastausvaihtoehdot läpi. Vastatkaa sen jälkeen kysymykseen valitsemalla mielipidettänne parhaiten kuvaava vaihtoehto tai kirjoittamalla vastaus sille varattuun tilaan. Valitkaa vain yksi vaihtoehto, ellei toisin mainita.

VASTAAJAN TAUSTATIEDOT

1. Minkä ikäinen olette?

1. alle 25-vuotias
2. 25–40-vuotias
3. 41–60-vuotias
4. yli 60-vuotias

2. Missä kunnassa vakituinen asuntonne sijaitsee?

1. Pori
2. Merikarvia
3. Muu, mikä? _____

SELKÄMEREN KANSALLISPUISTOSSA VIERAILEMINEN

3. Kuinka kauan olette vierailleet kuvassa 1 esitetyn nykyisen Selkämeren kansallispuiston alueella, eli Tahkoluodon merituulipuiston laajennuksen pääasiallisella vaikutusalueella? Huomioidkaa että kysymys koskee myös aikaa ennen kansallispuiston perustamista (2011).

1. alle 5 vuoden ajan
2. 5–10 vuoden ajan
3. 11–20 vuoden ajan
4. yli 20 vuoden ajan
5. en vieraile kyseisellä alueella

4. Jos vierailette kansallispuistossa kuvan 1 osoittamalla alueella, miksi vierailette?

5. Kuinka usein vierailette kansallispuistossa kuvan 1 osoittamalla alueella?

1. Vain harvoin
2. Muutama kerran vuodessa
3. Kuukausittain
4. Viikoittain
5. En vieraile kyseisellä alueella

6. Minä vuodenaikoina vieraillette kansallispuistossa kuvan 1 osoittamalla alueella? (useampi valinta mahdollinen)

1. Kevät
2. Kesä
3. Syksy
4. Talvi

7. Miten kuljette kansallispuistoon kuvan 1 osoittamalle alueelle? (useampi valinta mahdollinen)

1. Vene
2. Yhteysvene
3. Kajakki tai kanootti
4. Jäitä pitkin
5. muu, mikä? _____

8. Missä kansallispuiston saarissa pääasiallisesti vieraillette hankkeen lähiseudulla? (useampi valinta mahdollinen)

1. En vieraile saarissa
2. Iso-Enskeri
3. Seliskeri
4. Munakari
5. Gummandoora
6. Säppi
7. Ouran saaristo
8. muu, mikä? _____

9. Kuinka monta yötä vuodessa keskimäärin vietätte Selkämeren kansallispuistossa kuvan 1 osoittamalla alueella?

6. 1-5
7. 6-10
8. 11-20
9. yli 20
10. en yövy kyseisellä alueella

10. Jos yövytte kansallispuiston saarissa hankkeen lähiseudulla, missä yövytte? (useampi valinta mahdollinen)

1. Iso-Enskeri
2. Seliskeri
3. Munakari
4. Gummandoora
5. Säppi
6. Ouran saaristo
7. muu, mikä? _____

11. Jos yövytte kansallispuistossa hankkeen lähiseudulla, miten yövytte? (useampi valinta mahdollinen)

1. Veneessä
2. Teltassa
3. Laavussa
4. muulla tavoin, miten? _____

SUHTAUTUMINEN TUULIVOIMAAN YLEISESTI JA TAHKOLUODON OLEMASSA OLEVAAN MERITUULIPUISTOON

12. Valitkaa seuraavista väittämistä parhaiten mielipidettänne kuvaava vaihtoehto.

	Täysin samaa mieltä	Melko samaa mieltä	En osaa sanoa	Melko eri mieltä	Täysin eri mieltä
Tuulivoima on kestävä ja se säästää luonnonvaroja	1	2	3	4	5
Kannatan merituulivoiman lisäämistä Suomessa	1	2	3	4	5
Kannatan maatuulivoiman lisäämistä Suomessa	1	2	3	4	5
Pidän tärkeänä, että Suomi vähentää riippuvuutta tuontienergiasta	1	2	3	4	5
Olen perehtynyt tuulivoiman vaikutuksiin	1	2	3	4	5
Luotan viranomaisten ammattitaitoon ja lakeihin, jotka ohjaavat tuulivoiman suunnittelua	1	2	3	4	5

13. Miten suhtaudutte olemassa olevan Tahkoluodon merituulipuiston toimintaan suhteessa Selkämeren kansallispuistossa tapahtuvaan vierailuunne (virkistyskokemus, luontoharrastus ym.)?

1. Erittäin myönteisesti
2. Melko myönteisesti
3. Neutraalisti
4. Melko kielteisesti
5. Erittäin kielteisesti

VIERAILEMINEN SELKÄMEREN KANSALLISPUISTOSSA TUULIPUISTOHANKKEEN VAIKUTUSALUEELLA JA SEN MERKITYS

14. Miten tärkeitä seuraavat Selkämeren kansallispuiston käyttöön liittyvät asiat ovat teille jäljempänä kuvassa 1 rajatulla kansallispuiston alueella?

	Erittäin tärkeä	Melko tärkeä	En osaa sanoa	Ei juuri merkitystä	Ei lainkaan merkitystä
Luonnossa liikkuminen/retkeily saaristossa tai rannikolla kansallispuiston alueella	1	2	3	4	5
Merimaisemasta nauttiminen (katseleminen/kuunteleminen) kansallispuiston alueella	1	2	3	4	5
Luonnontarkkailu (esim. linnut) kansallispuiston alueella	1	2	3	4	5
Virkistyskalastus kansallispuiston alueella	1	2	3	4	5

Veneily tai purjehdus avomerellä kansallispuiston alueella	1	2	3	4	5
Veneily/purjehdus/melonta saaristossa tai rannikolla kansallispuiston alueella	1	2	3	4	5
Ulkoilu talvisin (esim. pilkkiminen, kävely, luistelu, hiihto, retkeily) saaristossa tai rannikolla kansallispuiston alueella	1	2	3	4	5
Ulkoilu kesäisin (esim. uinti, muu liikunta, retkeily) saaristossa tai rannikolla kansallispuiston alueella	1	2	3	4	5
Joku muu erittäin tai melko tärkeä, mikä? _____					

ARVIOT TAHKOLUODON MERITUULIPUISTON LAAJENNUSSHANKKEEN MAHDOLLISISTA VAIKUTUKSISTA SELKÄMEREN KANSALLISPUISTOSSA VIERAILEMISEEN

15. Minkälaisia vaikutuksia arvioitte hankkeella olevan toimintavaiheessa virkistytymiseen / luontoharrastukseenne Selkämeren kansallispuistossa?

16. Kuinka koette hankkeesta aiheutuvan maiseman muutoksen vaikuttavan virkistytymiseen / luontoharrastukseenne Selkämeren kansallispuistossa?

17. Onko Selkämeren kansallispuiston alueella mielestänne erityisen herkkiä alueita, kohteita tai toimintoja, joihin uskotte hankkeen vaikuttavan? Miten tätä vaikutusta voitaisiin mielestänne parhaiten ehkäistä tai vähentää?

18. Sopivatko suunniteltava merituulipuistohanke ja Selkämeren kansallispuiston virkistyskäyttö mielestänne yhteen?

1. Kyllä
2. En osaa sanoa
3. Ei

Kiitos arvokkaista vastauksistanne!