

PORIN KAUPUNKI

KALLION RANTA-ASEMAKAAVA

Osallistumis- ja arviointisuunnitelma



~~8.4.2021~~ 29.4.2022

Nosto Consulting Oy

Osallistumis- ja arviointisuunnitelma kuvaa kaavan tavoitteet sekä sen, miten laativis- ja suunnittelumenettely etenee. Osallistumis- ja arviointisuunnitelma sisältää myös perustiedot kaava-alueesta.

1. Suunnittelualue ja sijainti

Suunnittelualue sijaitsee Lavian Kallialan kylässä Nokkamaan alueella Karhijärven pohjoisrannalla noin 13 kilometriä maantietä Lavian keskustasta länteen ja noin 50 kilometriä Porin keskustan palveluista koilliseen. Suunnittelualueen pinta-ala on yhteensä noin 7 hehtaaria.

Suunnittelualue käsittää osan kiinteistöä 413-408-6-49 KALLIO. Suunnittelualue muodostuu yhteensä kolmesta palstasta, joista yksi on Vähäsalon saari ja kaksi muuta mantereella sijaitsevia rantapalstoja. Suunnittelualue on yksityisessä omistuksessa.

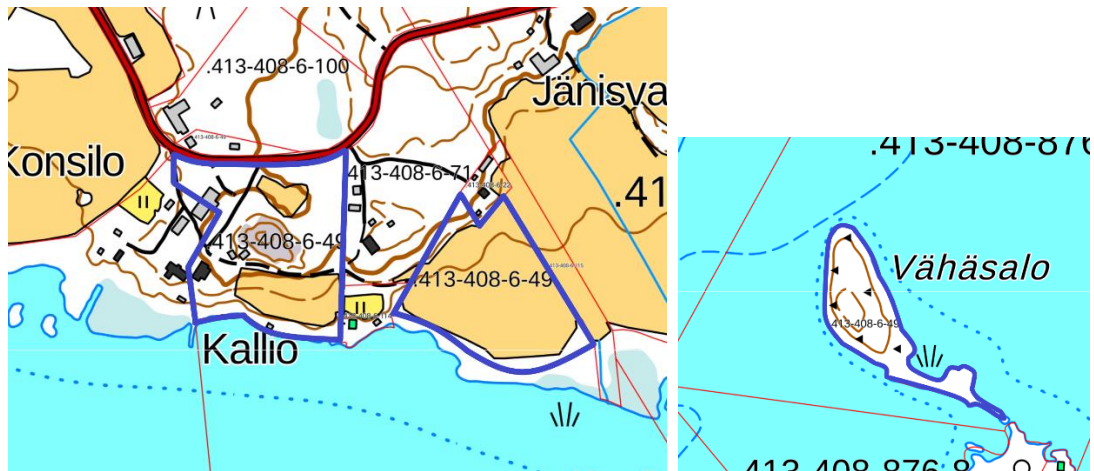
Suunnittelualueella on todellista rantaviivaa yhteensä noin 1,26 km ja muunnettua rantaviivaa noin 720 metriä.

Suunnittelualueen suurpiirteinen sijainti kartalla:



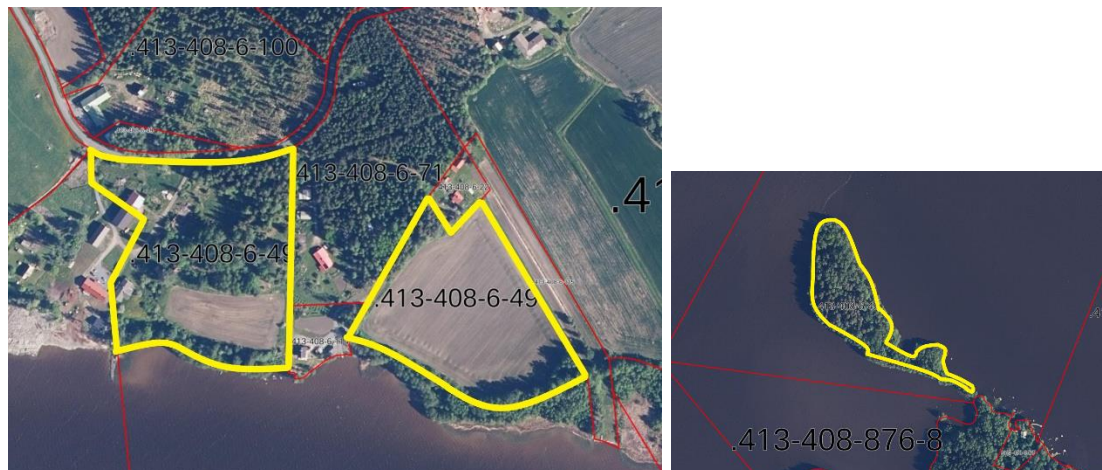
Lähde: Kiinteistötietopalvelu, karttaote. ©Maanmittauslaitos

Suunnittelualan ohjeellinen rajaus (sinisellä):



Lähde: Kiinteistöpalvelu, karttaote. ©Maanmittauslaitos

Suunnittelualan ilmakuvassa (keltaisella):



Lähde: Kiinteistöpalvelu, karttaote. ©Maanmittauslaitos

2. Suunnittelun lähtökohdat ja tavoitteet

2.1 Lähtökohdat

Luonnonympäristö

Kaava-alueen saarelle sijoittuva osa on metsäistä. Mantereelle sijoittuva osa muodostuu sekä metsä- että peltoalueesta.



Rakennettu ympäristö

Suunnittelualueen mantereella sijaitsevalla läntisellä palstalla sijaitsee osittain asuin-, varasto- ja talousrakennuksia. Mantereella sijaitseva itäinen peltopalsta sekä saaripalsta ovat rakentamattomia.



Asuinrakennus suunnittelualueen kiinteistöllä 413-408-6-49.



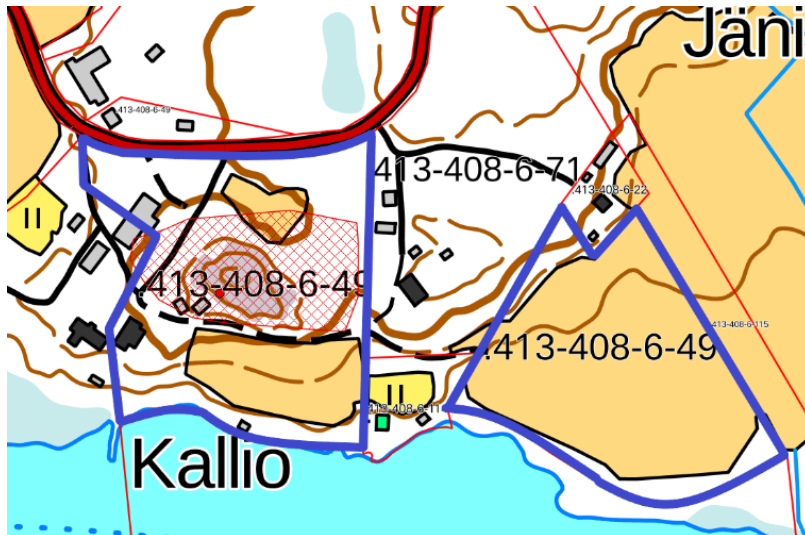
Vanha navettarakennus osin kiinteistön 413-408-6-49 alueella.



Maatilan talousrakennus kiinteistön 413-408-6-49 alueella.

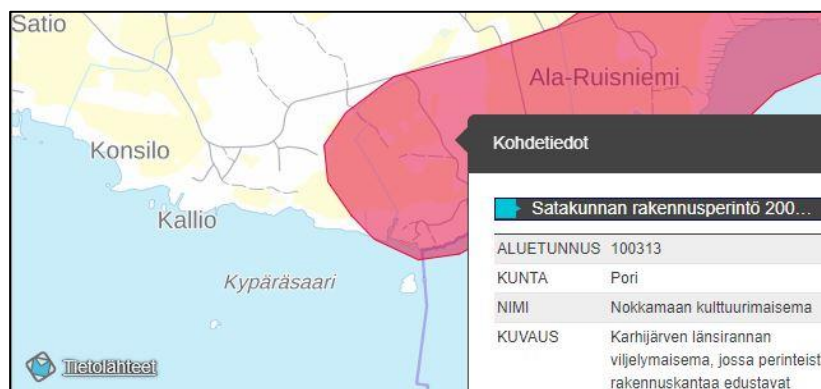
Muinaisjäännökset ja rakennettu kulttuuriympäristö

Suunnittelualueella sijaitsee kiinteistön 413-408-6-49 KALLIO alueella kiinteää muinaisjäännöskohde, *Kallion kivikautinen asuinpaikka*. Ote muinaisjäännösalueerajauksesta, jossa suunnittelualue rajattu sinisellä.



Lähde: Kulttuuriympäristön palveluikkuna, Museovirasto.

Suunnittelualueen itäosan peltoalue kuuluu osittain maakunnallisesti merkittävän kulttuuriympäristön (*Nokkamaan kulttuurimaisema*) rajaukseen. Kyseessä on Karhijärven länsirannan viljelymaisema, jossa perinteistä rakennuskantaa edustavat Varheenmaan rakennusryhmä ja Ala-Ruisniemen siivetön tuulimylly. Vähä-Mäntylän tilan päärakennus on rakennettu 1920-luvulla. (Karttapalvelu Y-PAKKI, Satakunnan rakennusperintö 2005, Satakunnan museo.)



Lähde: (Karttapalvelu Y-PAKKI, Satakunnan rakennusperintö 2005, Satakunnan museo.)

Valtakunnalliset alueidenkäyttötavoitteet

Valtioneuvosto päätti valtakunnallisista alueidenkäyttötavoitteista 14.12.2017. Päätöksellä valtioneuvosto korvasi valtioneuvoston vuonna 2000 tekemän ja 2008 tarkistaman päätöksen valtakunnallisista alueidenkäyttötavoitteista. Päätös tuli voimaan 1.4.2018.

Kaavahanketta koskevat uusista valtakunnallisista alueidenkäyttötavoitteista ainakin seuraavat:

Elinvoimainen luonto- ja kulttuuriympäristö sekä luonnonvarat

- Edistetään luonnon monimuotoisuuden kannalta arvokkaiden alueiden ja ekologisten yhteyksien säilymistä.
- Huolehditaan virkistyskäyttöön soveltuvien alueiden riittävyydestä sekä viheralueverkoston jatkuvuudesta.
- Huolehditaan valtakunnallisesti arvokkaiden kulttuuriympäristöjen ja luonnonperinnön turvaamisesta.

Maakuntakaava

Maakuntavaltuusto hyväksyi Satakunnan maakuntakaavan kokouksessaan 17.12.2009. Ympäristöministeriö on vahvistanut maakuntakaavan 30.11.2011. Maakuntakaava on tullut voimaan korkeimman hallinto-oikeuden päätöksellä 13.3.2013.

Satakunnan vaihemaakuntakaava 1 hyväksyttiin maakuntavaltuustossa 13.12.2013 ja ympäristöministeriö vahvisti kaavan 3.12.2014. Satakunnan vaihemaakuntakaava 1 sai lainvoiman korkeimman hallinto-oikeuden päätöksellä 6.5.2016. Vaihemaakuntakaavassa 1 teemana ovat Satakunnan merkittävät tuulivoimatuotannon alueet.

Satakunnan maakuntavaltuusto hyväksyi 17.5.2019 Satakunnan vaihemaakuntakaavan 2 ja maakuntavaltuuston päätös sai lainvoiman 1.7.2019. Vaihemaakuntakaavan voimaantulosta kuulutettiin 20.9.2019. Vaihemaakuntakaavan 2 teemoina ovat mm. energiantuotanto, soiden moninaiskäyttö (mm. suojelu ja virkistys), kauppa, maisema-alueet sekä rakennetut kulttuuriympäristöt. Vaihemaakuntakaava 2 yhdessä Satakunnan maakuntakaavan ja vaihemaakuntakaavan 1 kanssa ovat maankäyttö- ja rakennuslain mukaisesti ohjeena laadittaessa ja muutettaessa yleiskaavaa ja asemakaavaa sekä ryhdyttäessä muutoin toimenpiteisiin alueiden käytön järjestämiseksi. Lisäksi viranomaisien on suunnitellessaan alueiden käyttöä koskevia toimenpiteitä ja päättäessään niiden toteuttamisesta otettava maakuntakaava huomioon.

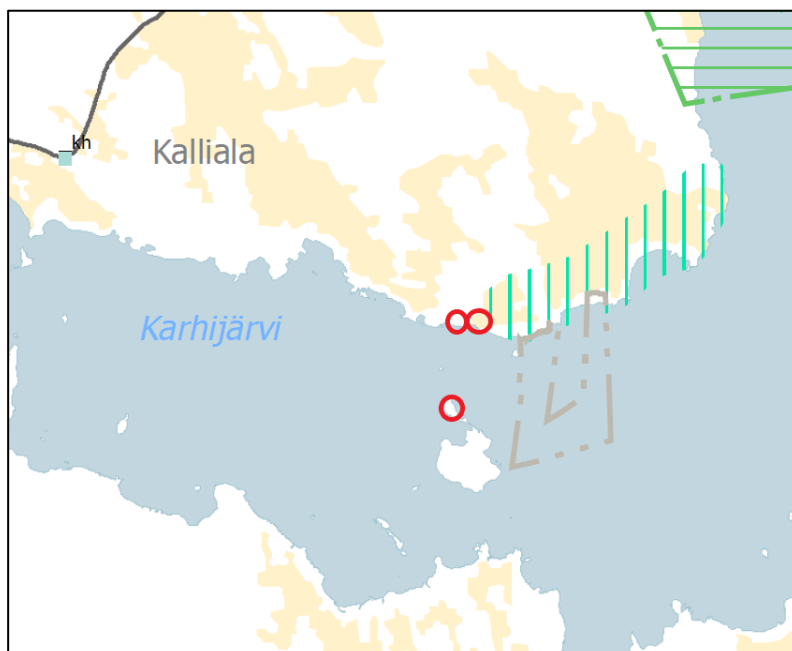
Suunnittelualueeseen ei kohdistu maakuntakaavassa aluevarausmerkintöjä. Suunnittelualueella sijaitsee muinaismuistoalue (sm) ja suunnittelualueen itäosa kuuluu osittain maakunnallisesti merkittävän kulttuuriympäristön (Nokkamaan kulttuurimaisema) rajaukseen (kh).

Suunnittelualue (ympyröity punaisella) Satakunnan maakuntakaavassa:



Lähde: Satakunnan maakuntakaava

Suunnittelualue (ympyröity punaisella) Satakunnan vaihemaakuntakaavassa 2:



Lähde: Satakunnan vaihemaakuntakaava 2 -kaavakartta

	MUINAISMUISTOALUE Merkinnällä osoitetaan muinaismuistolain nojalla rauhoitettuja muinaisjäännösalueita ja -kohteita.	<i>Suojelumääräys</i> <i>Muinaismuistoalueiden ja -kohteiden ja niiden lähialueiden maankäyttöä, rakentamista ja hoitoa suunniteltaessa on kiinteiden muinaisjäännösten lisäksi otettava huomioon niiden suoja-alueet, maisemallinen sijainti ja mahdollinen liittyminen arvokkaisiin maisema-alueisiin tai kulttuuriympäristöihin.</i> <i>Kaikista aluetta koskevista suunnitelmista tulee Museovirastolle varata mahdollisuus lausunnon antamiseen.</i>
---	--	---

Suunnittelumääräys

Alueen yksityiskohtaisemmassa suunnittelussa on otettava huomioon alueen kokonaisuus, erityispiirteet ja ominaisuusne siten, että edistetään niihin liittyvien arvojen säilymistä ja kehittämistä mukaan lukien avoimet viljelyalueet.

Kaikista aluetta tai kohdetta koskevista suunnitelmista ja hankkeista, jotka oleellisesti muuttavat vallitsevia olosuhteita, tulee museoviranomaiselle varata mahdollisuus lausunnon antamiseen.

Kohteen ja siihen olennaisesti kuuluvan lähiympäristön suunnittelussa on otettava huomioon kohteen kulttuuri-, maisema-, luonto- ja ympäristöarvot sekä huolehdittava, ettei toimenpiteillä ja hankkeilla vaaranneta tai heikennetä edellä mainittujen arvojen säilymistä.

	MAAKUNNALLISESTI MERKITTÄVÄ KULTTUURIYMPÄRISTÖ Merkinnällä osoitetaan maakunnallisesti ja seudullisesti merkittävät kulttuuriympäristöt ja rakennusperintökohteet. Karttateknisistä syistä kaavakartassa on esitetty keskusta-alueiden kulttuuriympäristöt mittakaavassa 1:20 000.	<i>Suunnittelumääräys</i> <i>Alueen yksityiskohtaisemmassa suunnittelussa on otettava huomioon alueen kokonaisuus, erityispiirteet ja ominaisuusne siten, että edistetään niihin liittyvien arvojen säilymistä ja kehittämistä mukaan lukien avoimet viljelyalueet.</i> <i>Kaikista aluetta tai kohdetta koskevista suunnitelmista ja hankkeista, jotka oleellisesti muuttavat vallitsevia olosuhteita, tulee museoviranomaiselle varata mahdollisuus lausunnon antamiseen.</i> <i>Kohteen ja siihen olennaisesti kuuluvan lähiympäristön suunnittelussa on otettava huomioon kohteen kulttuuri-, maisema-, luonto- ja ympäristöarvot sekä huolehdittava, ettei toimenpiteillä ja hankkeilla vaaranneta tai heikennetä edellä mainittujen arvojen säilymistä.</i>
---	---	--

Suunnittelumääräys

Alueen yksityiskohtaisemmassa suunnittelussa on otettava huomioon alueen kokonaisuus, erityispiirteet ja ominaisuusne siten, että edistetään niihin liittyvien arvojen säilymistä ja kehittämistä mukaan lukien avoimet viljelyalueet.

Kaikista aluetta tai kohdetta koskevista suunnitelmista ja hankkeista, jotka oleellisesti muuttavat vallitsevia olosuhteita, tulee museoviranomaiselle varata mahdollisuus lausunnon antamiseen.

Kohteen ja siihen olennaisesti kuuluvan lähiympäristön suunnittelussa on otettava huomioon kohteen kulttuuri-, maisema-, luonto- ja ympäristöarvot sekä huolehdittava, ettei toimenpiteillä ja hankkeilla vaaranneta tai heikennetä edellä mainittujen arvojen säilymistä.

Koko maakuntakaava-aluetta koskevat suunnittelumääräykset:

Rantarakentaminen

Suunnittelumääräys

Rantojen suunnittelussa tulee ottaa huomioon, että rakentaminen suunnitellaan ensisijaisesti sijoitettavaksi sietokyvyllään kestäville ranta-alueille, turvaten kullakin vesistöalueella riittävät yleiset virkistyskäyttömahdollisuudet ja yhtenäisen vapaan ranta-alueen varaaminen rannan suunnittelussa. Suunnittelussa on turvattava myös maankohoamisrannikolle ominaisten luonnon kehityskulkujen alueellinen edustavuus.

Rantojen suunnittelussa tulee ottaa huomioon rakennusoikeuden, yhteiskäyttöalueiden ja yleisten alueiden tasapuolinen jakautuminen eri maanomistajille, palvelujen kohtuullinen saavutettavuus ja vesihuollon järjestäminen.

Omarantaisen loma-asutuksen mitoitus tulee sijoittua välille 0-8 loma-asuntoa mitoitusrantaivakilometriä kohti. Yhteisrantaan loma-asutuksena mitoitus voi olla perustellusti suurempi.

Vesien tila

Suunnittelumääräys

Koko maakuntakaava-alueella on yksityiskohtaisen alueidenkäytön suunnittelun oltava alueelle kohdistuvien vesienhoitosuunnitelmien ja toimenpideohjelmien toteuttamista edistävää.

Vesiensuojelullisesti erityisen herkillä, kaltevilla sekä eroosio- ja tulvaherkillä vesistöjen rannoilla tulee maankäyttö- ja rakennuslain mukainen alueidenkäyttö suunnitella siten, että estetään tai vähennetään ravinteiden, kiintoaineen ja haitallisten aineiden huuhtoutumista vesistöihin.

Yleiskaava

Suunnittelualueella ei ole voimassa olevaa oikeusvaikutteista yleiskaavaa.

Asemakaava

Suunnittelualueella ei ole voimassa ranta-asemakaavaa eikä asemakaavaa.

Rakennusjärjestys

Porin kaupungissa on voimassa 1.3.2019 voimaan tullut rakennusjärjestys.

Rakennusjärjestys ei ole lain mukaan sitovana ohjeena ranta-asemakaavaa laadittaessa.

Kaavan pohjakartta

Suunnittelualueelta on laadittu kaavan pohjakartta (1:2000), joka täyttää maankäyttö- ja rakennuslaissa ranta-asemakaavan pohjakartalle asetetut vaatimukset.

2.2 Tavoite

Suunnittelutyön tavoitteena on suunnitella Satakunnan maakuntakaavan mahdollistama enimmäismäärä vapaa-ajan asunnon rakennuspaikkoja (RA). Nykyinen rakennuspaikka pihapiireineen mantereen läntisellä pals-talla osoitetaan ympärivuotiseen asumiseen (AO). Suunnittelualueen kort-telien ja rakennusalojen sijoittelussa huomioidaan alueella sijaitseva mui-naismuistolain nojalla suojeltu muinaisjäänkökohde suojarajoineen.

2.3 Kaavan vaikuttavuus

Laadittavalla ranta-asemakaavalla ei arvioida olevan sellaisia vaikutuksia, että ne koskisivat valtakunnallisia tai merkittäviä maakunnallisia asioita tai että ne olisivat valtion viranomaisen toteuttamisvelvollisuuden kannalta tär-keitä.

2.4 Laadittavat selvitykset

Suunnittelualueelta laaditaan seuraavat selvitykset:

- Nykytilanne
- Emätilaselvitys
- Luontoselvitys (kevät – kesä 2021)

2.5 Arvioitavat vaikutukset

Kaavaa arvioidaan seuraavien ominaisuuksien osalta:

- Ympäristölliset vaikutukset
- Sosiaaliset vaikutukset
- Taloudelliset vaikutukset
- Mahdolliset muut vaikutukset

Vaikutuksista keskustellaan tarvittaessa viranomaisneuvottelujen yhteydessä. Lopullinen arviointi esitetään kaavaehdotuksen selostusosassa.

3. Osalliset

Osallisia ovat kaikki ne, joiden asumiseen, työntekoon tai muihin oloihin kaava saattaa huomattavasti vaikuttaa, sekä viranomaiset ja yhteisöt, joiden toimialaa kaava koskee.

Suunnittelutyön osallisia ovat ainakin:

- suunnittelualueen maanomistaja, naapurikiinteistöjen maanomistajat sekä mahdolliset vuokra-alueen haltijat
- Porin kaupungin hallintokunnat: tekninen lautakunta, elinvoima- ja ympäristölautakunta
- viranomaiset: Satakuntaliitto, Varsinais-Suomen ELY-keskus, Satakunnan alueellinen vastuumuseo

4. Kaavatyön vaiheet ja vuorovaikutuksen järjestäminen

Valmistelu- eli luonnosvaihe

Huhtikuu 2021: Ranta-asemakaavan laadinnan *vireille tulo* ja *osallistumis- ja arviointisuunnitelma* tiedoksi ja nähtävälle yhdessä *kaavan valmisteluaineiston* kanssa kaavan laatijan tiloissa Turussa sekä internet-sivuilla www.ranta-asemakaava.fi/projektit/pori. Kaava-aineiston nähtävilläolosta ja kaavatyön viireilletulosta ilmoitetaan kirjeitse kaikille osallisille sekä ilmoitetaan Uutisluotsi-lehdessä. Aineisto pidetään nähtävillä 30 päivää, jonka aikana osalliset saavat lausua kaavaluonnoksesta mielipiteensä ja jotka otetaan mahdollisuuksien mukaan huomioon. Kaavaluonnoksesta kaavan laatija pyytää lausunnot Varsinais-Suomen ELY-keskukselta, Satakuntaliitolta, Satakunnan alueelliselta vastuumuseolta, joille varataan mahdollisuus lausunnon antamiseen kaavaluonnoksen nähtävilläoloaikana.

Ehdotusvaihe

Toukokuu 2022: *Kaavaehdotus nähtäville* Porin kaupunkisuunnittelussa (Yrjönkatu 6 B), ilmoitus Porin kaupungin sähköisellä ilmoitustaululla (<https://pori.cloudnc.fi/fi-FI/Kuulutukset>), ilmoitus kaupungin virallisessa ilmoituslehdessä, tiedoksi kaavatyön osallisille. Ulko- ja paikalliskuntalaisia osallisia informoidaan kirjeitse. Kaupunki asettaa kaavaehdotuksen virallisesti nähtäville 30 päiväksi, jolloin osalliset voivat tehdä vielä kirjallisen muistutuksen kaavaehdotuksesta. Kaavaehdotuksesta kaupunki pyytää tarvittaessa lausunnot viranomaisilta.

Hyväksymisvaihe

Elokuu 2022: Kaupungin *hyväksymispäätös*. Hyväksymistä koskevasta päätöksestä on mahdollista *valittaa* Turun hallinto-oikeuteen.

5. Yhteystiedot

Kaavan laatimisesta hyväksymiskäsittelyvaiheeseen asti vastaa Nosto Consulting Oy (y-tunnus 2343223-6).

Kaavan laatija:

dipl.ins. Pasi Lappalainen
puh. 0400 858101, pasi.lappalainen@nostoconsulting.fi

Nosto Consulting Oy
Brahenkatu 7, 20100 TURKU

Porin kaupunki:

yleiskaavasuunnittelija Juha Mäkelä
puh. 044 701 0495, juha.makela@pori.fi

Kaupunkisuunnittelu, Yrjönkatu 6 B, 28100 Pori

6. Palaute osallistumis- ja arviointisuunnitelmasta

Osallistumis- ja arviointisuunnitelmaa koskevat parannusehdotukset voi osoittaa edellä nimetyille henkilöille kaavoitustyön aikana.