



Sisältö

Johdanto.....	1
Porin maisemarakenne.....	3
Miljööttyypitys.....	4
Aluekohtaiset maisemaselvitykset.....	5
Läjitysalueet.....	16
Lähteet.....	17

Johdanto

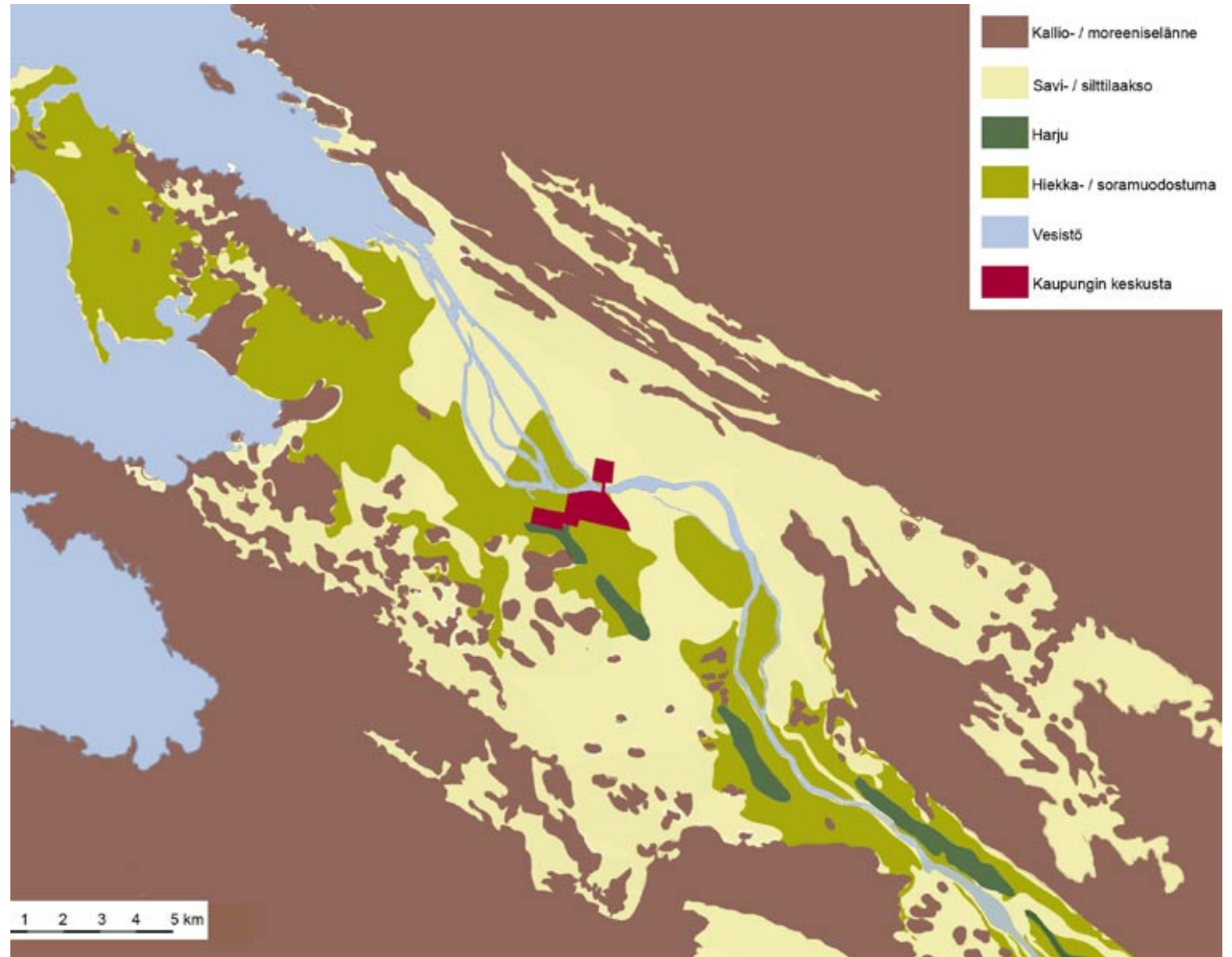
Tämä maisemaselvitys on laadittu Porin kaupungin tulvasuojeluhanketta varten. Selvityskohteina ovat olleet Kokemäenjoen ranta-alueet, joille on suunniteltu tulvapenkereitä tai läjitysalueita

Maisemaselvityksen tarkoituksena oli selvittää kohdealueiden maiseman luonnetta, erityispiirteitä, arvoja ja ongelmia. Selvitystä varten koottiin olemassa olevat lähtötiedot ja maastokäynti tehtiin elokuussa 2007. Maisemaselvityksen ovat tehneet maisema-arkkitehdit Kaija Uusitalo ja Sirpa Mäkilä Pöyry Environment Oy:stä.



Maisemarakenne

Pori on perustettu entiselle Kokemäenjoen suistomaalle veden tasoittamalle pitkittäisharjujaksolle. Maisemien perusta on kallioperässä, joka Porin kohdalla on syvällä sedimenttien alla oleva laakea hiekkakivivajoama. Kaupunkia ympäröivät laajat saville ja silteille raivatut pellot. Joen koillispuolella viljelyalueet rajautuvat selväpiirteisesti luode-kaakko-suuntaiseen juonteikkaaseen avokallioiden ja mäntymetsien juonittamaan kiilleliuskegneissiselänteeseen. Kaupungin eteläpuoleinen Lattomeren viljelyaukea päättyy korkeaan metsäiseen diabaasin muodostamaan Pakkalankallionmäkeen. Porin lounaispuolinen viljelymaisema on entistä meren saaristoa moreenikumpareiden muodostaessa metsäisiä ja asuttuja saaria nykyiseen peltomereen. Porin luoteispuolella Meriporiin ja Mäntyluotoon suuntautuva pitkittäisharju antaa leimansa maisemakuvalle erityisesti Yyterissä, mutta myös koko niemelle mäntyvaltaisena puustona. Kokemäenjoen suistoalueella jokimaisema on jatkuvassa muutostilassa veden kuluttaessa rantoja, hakiessa uusia uomia ja kasatessa saaria joen mukanaan tuomista hienosedimenteistä



Miljööttyypitys

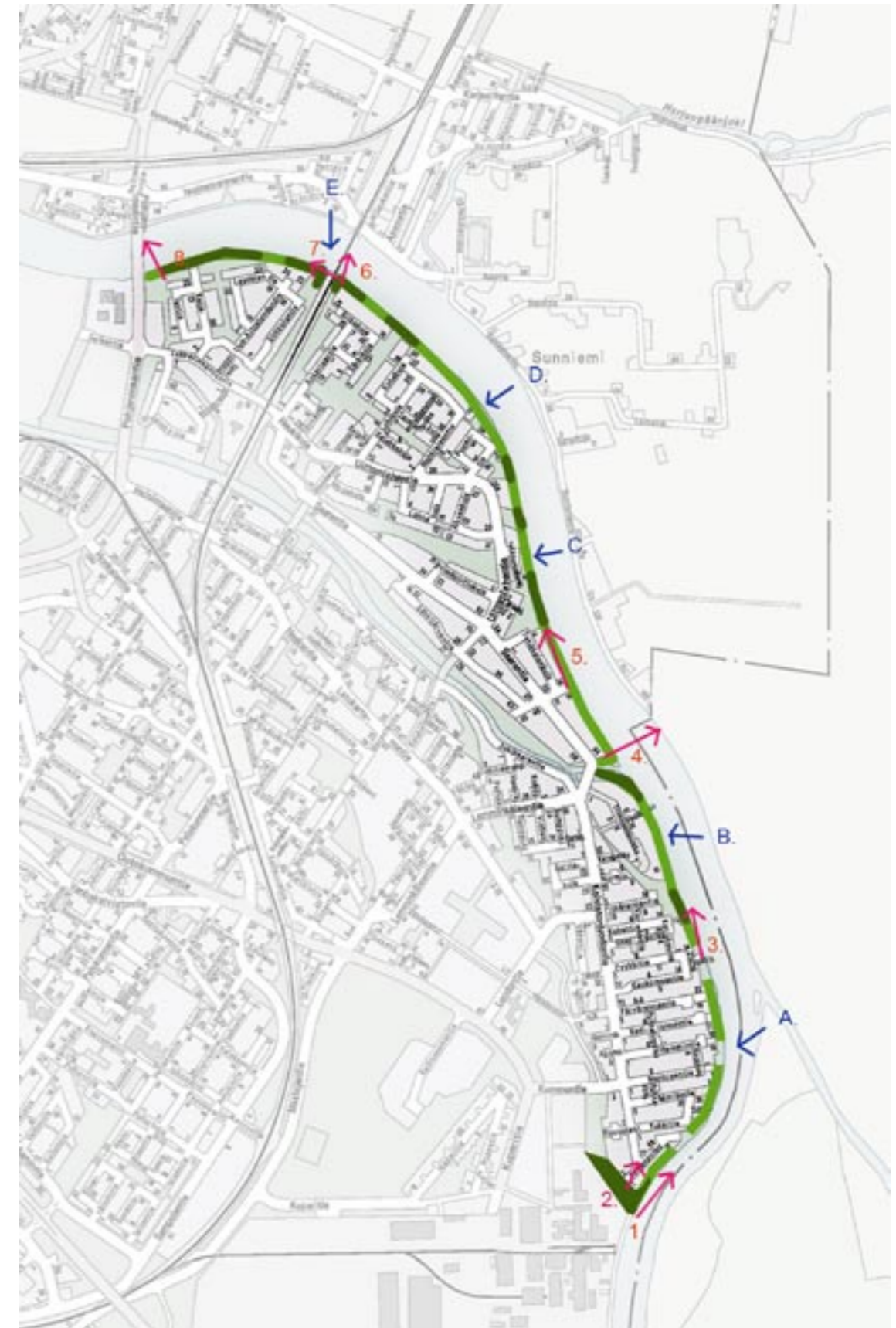
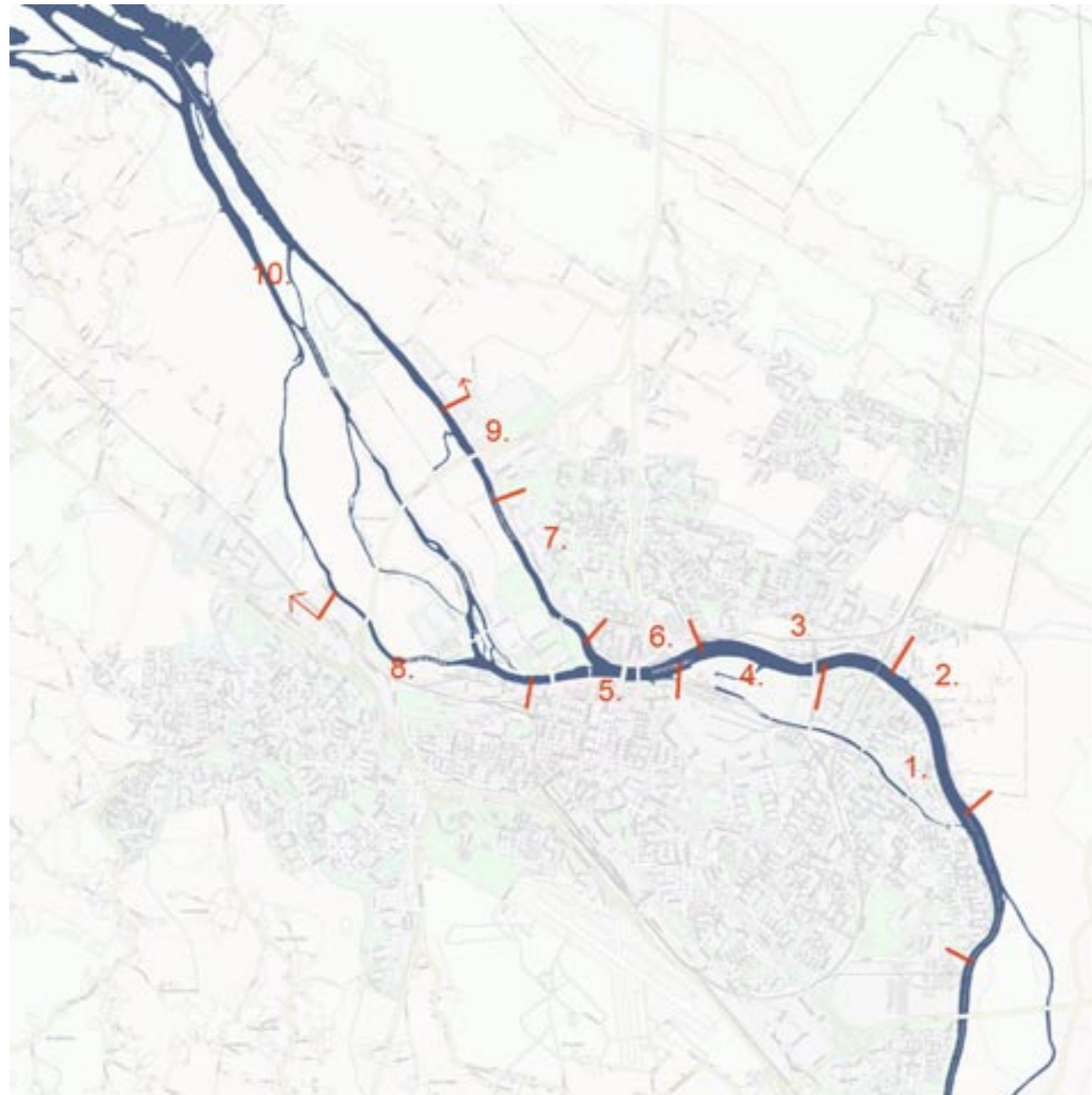
Kokemäenjoen ranta-alueiden tärkeimmät miljööttyypit ovat pientaloalue, kerrostaloalue, työpaikka-/teollisuusalue, keskustatoimintojen alue, maa- ja metsätalousalue, loma-asutusalue sekä laajemmat virkistysaluekokonaisuudet. Kyseinen miljööttyypitys on pelkistys rantojen maankäytöstä, ja kullekin alueelle annettu miljööttyyppi kuvaa ko. alueen yleisintä maankäyttömuotoa.



Miljööttyypitys 1:40000

Aluekohtaiset maisema-analyysit

Kokemäenjoen ranta-alueet on jaettu miljöötöypityksen perusteella kymmeneen osa-alueeseen. Maisemainventointi on suoritettu maastokatselmusten ja kesän 2007 alussa tehtyjen viistokuvausten avulla.



Osa-alue 1: Etelärannan pientaloalueet, 1:20000.
Tummanvihreä rantaviiva kuvaa luonnontilaista rantakasvillisuutta, vaaleanvihreä osittain istutettua rantakasvillisuutta



1.



2.



3.



4.



5.



6.



7.



8.



A.



B.



C.



D.



E.

Osa-alue 1

Miljöötyyppi:

Tarkastelualue sijaitsee Kokemäenjoen etelärannalla ja muodostuu pientalovaltaisesta alueesta. Rakennusten ikäjakauma on vaihteleva. Paikoin asuinrakennusten piha-alueet rajautuvat jokeen, paikoin pihojen ja joen väliin jää rantakasvillisuutta. Alueella on lukuisia yksityisiä laitureita ja myös muutama julkinen matonpesupaikka. Rantaviivan yksityisestä luonteesta johtuen julkisia paikkoja rantaan pääsemiseksi on melko vähän.

Rantakasvillisuus ja -penger:

Aivan eteläisimpiä osia lukuun ottamatta koko tarkastelualueella on rakennettu penger. Pengertä on myös muokattu yksityisten asukkaiden toimesta eri tavoin. Penger on paikoin hyvin jyrkkä, jolloin esteetön pääsy rantaa ei ole mahdollinen. Rantakasvillisuus vaihtelee tiivistä luonnonkasvillisuudesta istutettuihin puuriveihin. Puusto on varttunutta ja kasvillisuuden yleisilme on hyvin vehreä.

Näkymät alueelta/ alueelle:

Tarkastelualueen eteläisimmistä osista avautuu näkymiä Ulvilan puolella sijaitsevaan avoimeen viljelysmaisemaan. Tarkastelualueen pohjoisosasta avautuu näkymät vastarannan pientaloalueelle, jota rytmittää puoliavoin rantakasvillisuus. Pohjoisrannalta katsottuna tarkastelualueen rantaviiva on hyvin vehmas: rantakasvillisuuden lomasta näkyvät asuinrakennukset, laiturit, veneet ja paikoin myös rakennetummat pengerratkaisut.



Osa-alue 2: Pohjoisrannan haja-asutusalue ja viljelysmaisema, 1:20000.
Vaaleanvihreä rantaviiva kuvaa osittain istutettua rantakasvillisuutta



1.



2.



3.

Osa-alue 2:

Miljöötyyppi:

Tarkastelualue sijaitsee Kokemäenjoen pohjoisrannalla ja muodostuu pientalovaltaisesta haja-asutusalueesta, joka rajautuu idässä Harjunpäänjoen valtakunnallisesti arvokkaaseen kulttuurimaisemaan. Asuinrakennusten ja rannan välissä kulkee hiekkatie. Rakennusten ikäjakauma on vaihteleva. Rannassa on runsaasti yksityisiä laitureita ja venepaikkoja. Tarkastelualue kattaa myös suunnitellun Harjunpäänjoen ohitusuoman sijoitusalueen, joka tällä hetkellä on avointa viljelysmaisemaa



4.



5.

Rantakasvillisuus ja -penger:

Aivan pohjoisimpia osia lukuun ottamatta tarkastelualueella ei ole rakennettua pengertä. Rantakasvillisuus vaihtelee tiivistä luonnonkasvillisuudesta istutettuihin puuriveihin. Puusto on varttunutta ja kasvillisuuden yleisilme on hyvin vihreä ja puoliavoin.

Näkymät alueelta/ alueelle:

Tarkastelualueelta avautuu näkymät vastarannan pientaloalueelle, jota rytmittää puoliavoin rantakasvillisuus. Etelärannalta katsottuna tarkastelualueen rantaviiva on puoliavoin ja vehmas: rantakasvillisuuden lomasta näkyvät asuinrakennukset, tie ja paikoin myös taustalla avautuva viljelysmaisema.



A.
D.



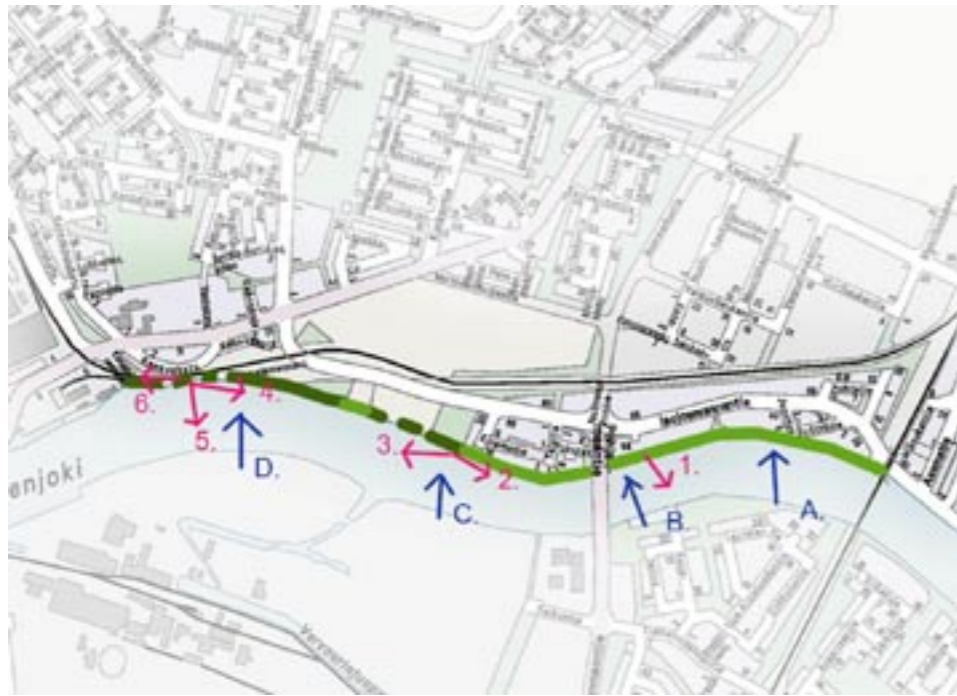
B.
E.



C.
F.



G.



Osa-alue 3: Pohjoisrannan pientalovaltainen ranta-alue, 1:20000.
Tummanvihreä rantaviiva kuvaa luonnontilaista rantakasvillisuutta, vaaleanvihreä osittain istutettua rantakasvillisuutta



1.
4.



2.
5.



3.
6.



Osa-alue 3:

Miljöötyppi:

Tarkastelualue sijaitsee Kokemäenjoen pohjoisrannalla rajautuen idässä rautatiesiltaan ja lännessä Isosannan yritysalueeseen. Alue on maisemakokonaisuutena melko epäyhtenäinen. Tarkastelualueen itäosassa ranta rajautuu pientaloalueeseen; myös länsiosassa on pientaloja, mutta rakennusten ja joen väliin jää rautatie. Kyseisten pientaloalueiden väliin jää luonnontilaista rantakasvillisuutta ja niittyä. Alueella on myös mattolaituri ja yleinen uimaranta. Rantojen saavutettavuus on melko huono.

Rantakasvillisuus ja –penger:

Koko tarkastelualueen ranta on pengerrytetty. Penger erottuu maastossa selkeästi ja on paikoin hyvin jyrkkä. Rantakasvillisuus vaihtelee tiiviistä luonnonkasvillisuudesta istutettuun kasvillisuuteen. Rantakasvillisuus on pääosin koivikkoa ja pajukkoa. Kasvillisuuden yleisilme on hyvin vehreä ja puoliavoin.

Näkymät alueelta/ alueelle:

Tarkastelualueen itäosista avautuu näkymät vastarannan pientaloalueelle, jota rytmittää puoliavoin rantakasvillisuus. Tarkastelualueen eteläosista näkyy Seikun saha-alue. Etelärannalta katsottuna tarkastelualueen rantaviiva on puoliavoin ja vehmas: rantakasvillisuuden lomasta näkyvät asuinrakennukset.

A.



B.

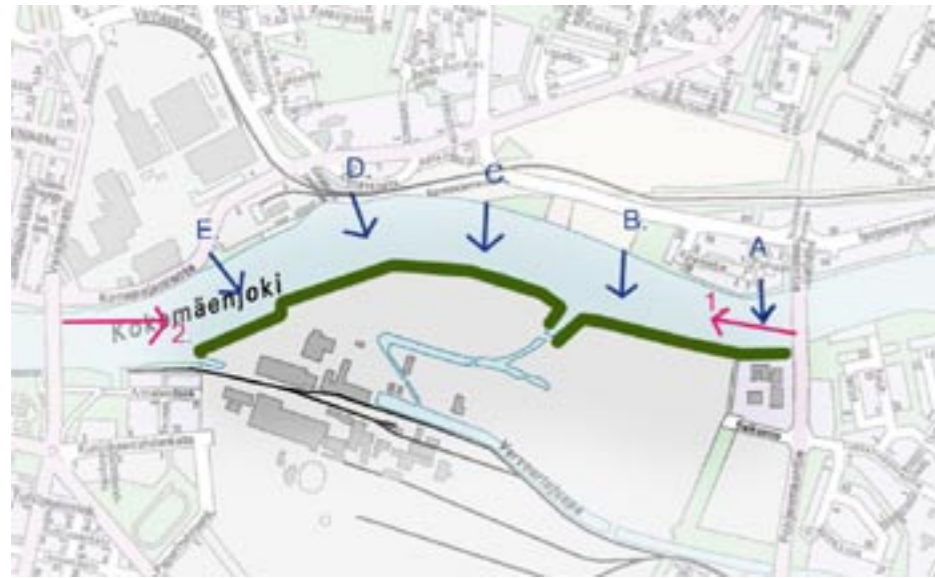


C.



D.





Osa-alue 4: Seikun saha-alue, 1:20000
Tummanvihreä rantaviiva kuvaa luonnontilaista rantakasvillisuutta



1.



A.
C.



B.
D.



Osa-alue 4:

Miljöötyyppi:

Tarkastelualue kattaa Seikun saha-alueen Kokemäenjoen etelärannalla. Alueelle eikä sen rannoille ole vapaata pääsyä. Maisemakokonaisuutena alue on melko yhtenäinen ja mittakaavaltaan suuri. Rantaviiva on yhtenäisen puuston reunustama. Suuret teollisuusrakennukset ja korkeat piiput ilmentävät alueen teollista luonnetta.

Rantakasvillisuus ja -penger:

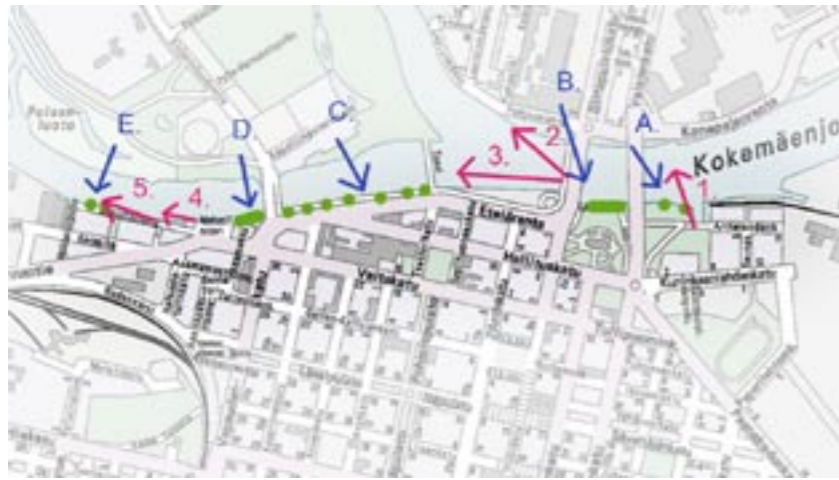
Koko tarkastelualueen ranta on pengerretty. Penger on rantakasvillisuuden ja varttuneen, paikoin hyvinkin tiiviin metsämäisen luonnonkasvillisuuden verhoama.

Näkymät alueelta/ alueelle:

Tarkastelualueen itäosista avautuu näkymät vastarannan pientaloalueelle ja Isosannan työpaikka-alueelle. Pohjoisrannalta katsottuna Seikun saha-alueelta näkyy tiiviin rantakasvillisuuden takaa paikoin hyvinkin massiivisia teollisuusrakenteita.

E.





Osa-alue 5: Keskusta, eteläranta 1:20000
Vaaleanvihreä väri kuvaa istutettua rantakasvillisuutta



1.



2.



3.



4.



5.

Osa-alue 5:

Miljöötyyppi:

Tarkastelualue kattaa Porin keskustan ranta-alueet Kokemäenjoen etelärannalla. Tarkastelualueen molemmissa päissä on asuin kerrostaloja, joiden väliin jää keskustatoimintojen vyöhyke. Aivan rannan läheisyydessä on puistoja, rantapromenadi ja kahviloita. Alue yhdistyy vastarantaan kahdella sillalla. Alueen yleisilme on edustava, voimakkaasti rakennettu ja kaupunkimainen.

Rantakasvillisuus ja –penger:

Tarkastelualueen itäosan kerrostalojen edustalla on oleva penger, jossa kasvaa istutettuja hopeapajuja ja luonnontilaista puustoa ja pensaikkoa. Tämän jälkeen rantapuistojen kohdalla ranta nousee loivasti joesta pois päin. Puistojen rantakasvillisuus on väljä ja kokonaisuutena avointa. Porinsillalta Makasiinitorille asti ranta on tuettu kiinteillä rantarakenteilla (tukimuurein). Uuden kerrostaloalueen ranta on pengerretty ja verhoiltu luonnonkivillä. Taavinsillan ja Makasiinitorin välisellä ranta-alueella on istutettuja puurivejä.

Näkymät alueelta/ alueelle:

Tarkastelualueen itäosista avautuu esteettömät näkymät pohjoisrannan keskustakortteleihin, jossa sijaitsee monia historiallisesti arvokkaita rakennuksia. Tarkastelualueen länsiosista avautuvat näkymät Kirjurinluodolle. Katsottaessa pohjoisrannalta tarkastelualueelle, näkyy Porin keskustan tärkeimmät ranta-alueet.



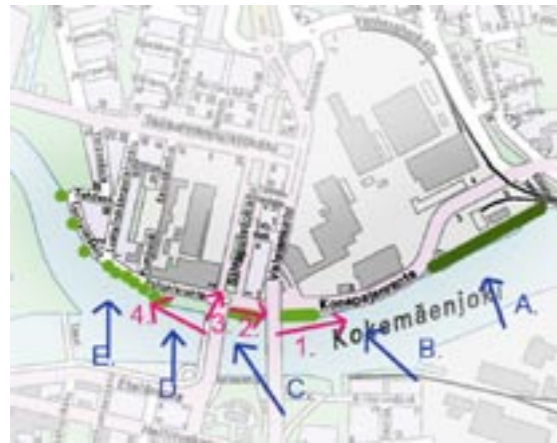
A.
C.



B.
D.



E.



Osa-alue 6: Keskusta, pohjoisranta, 1:20000
Tummanvihreä rantaviiva kuvaa luonnontilaista rantakasvillisuutta, vaaleanvihreä osittain istutettua rantakasvillisuutta



1.



2.



3.



4.

Osa-alue 6:

Miljöötyyppi:

Tarkastelualue kattaa Porin keskustan ranta-alueet Kokemäenjoen pohjoisrannalla. Alueen itäosa muodostuu Isosannan työpaikka-alueesta. Linnansillan ja Porinsillan kohdalla on pienimittakaavaisia puutalokortteleita ja Porinsillalta länsipuolella sijaitsee Porin yliopistokeskus. Rakennusten ja joen välissä kulkee rannansuuntaiset ajoväylät (Konepajanranta ja Pohjoisranta ja Luotsimäentie). Rantaan jää myös kapea viherkaista istutuksineen. Alueen yleisilme on edustava, voimakkaasti rakennettu ja kaupunkimainen.

Rantakasvillisuus ja –penger:

Ranta on loivasti pengerretty tarkastelualueen itälaidalta Linnansillalle, minkä jälkeen alkaa tukimuurilla tuettu rantajakso. Luotsimäentien kohdalla ranta on jälleen pengerretty. Aivan tarkastelualueen itäosissa kasvillisuus on runsasta ja luonnontilaista. Konepajanranta on hyvin avoin ja sen varteen on istutettu puurivejä. Yliopistokeskuksen kohdalla kujannemainen puusto reunustaa katualuetta rannan jäädessä avoimeksi nurmikentäksi. Yliopistokeskuksesta länteen rantapuusto on monilajista ja tuuheaa. Luotsimäentien kohdalla puusto on väljää.

Näkymät alueelta/ alueelle:

Tarkastelualueen itäosista avautuu esteettömät näkymät etelärannan keskustakortteleihin, jossa sijaitsee monia historiallisesti arvokkaita rakennuksia. Tarkastelualueen itäosia vastapäätä sijaitsee Seikun saha-alue suurine rakennuksineen.



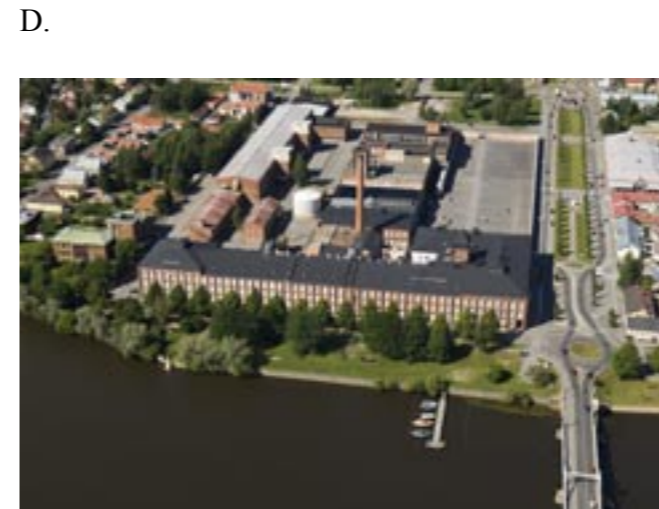
A.



B.



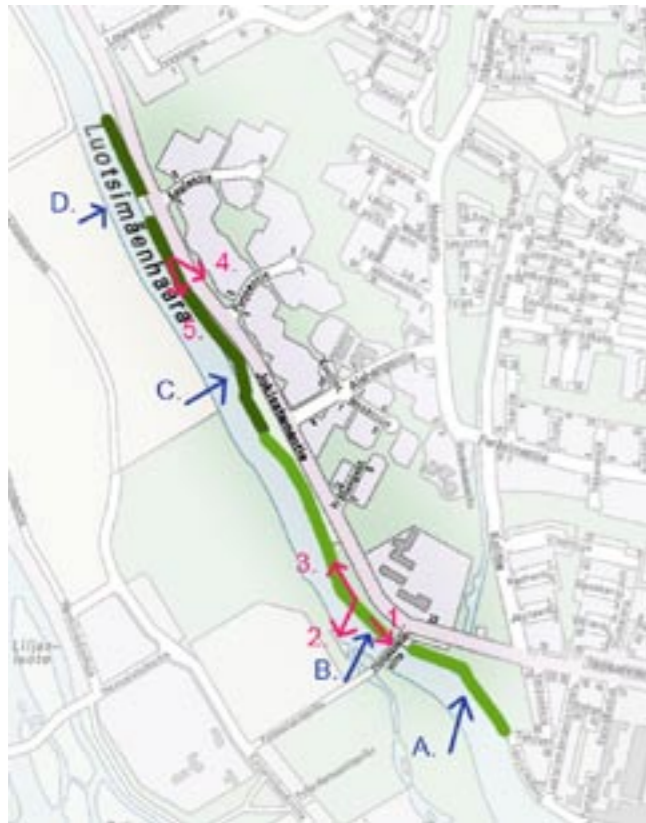
C.



D.



E.



Osa-alue 7: Pohjoisrannan kerrostaloalue, 1:20000
Tummanvihreä rantaviiva kuvaa luonnontilaista rantakasvillisuutta, vaaleanvihreä osittain istutettua rantakasvillisuutta



1.



2.



3.



Osa-alue 7:



5.

Miljöötyyppi:

Tarkastelualue kattaa Luotsimäenhaaran pohjoisrannan Luotsimäentieltä Lounatuulentien työpaikka-alueelle asti. Ranta muodostuu kapeasta viheralueesta, jota reunustaa rannansuuntainen Jokisatamantie. Tien koillispuolelle jää laaja kerrostaloalue ja koulukeskus. Aivan rannassa kulkee pururata.

Rantakasvillisuus ja -penger:

Koko tarkastelualueen ranta on pengerrytetty. Tarkastelualueen itäosassa maisema on puistomainen, puoliavoin ja kasvillisuus pääosin istutettua. Tarkastelualueen länsiosassa kasvillisuus on pääosin luonnontilaista, varttunutta ja tiivistä. Koko ranta-alue on yleisilmeeltään hyvin vehreä.

Näkymät alueelta/ alueelle:

Tarkastelualueelta avautuu näkymiä Kirjurinluodolle. Puistomaisilla osa-alueilla näkymät ovat melko esteettömät, luonnontilaisilla alueilla oleva kasvillisuus paikoin peittää näkymät.

A.



B.

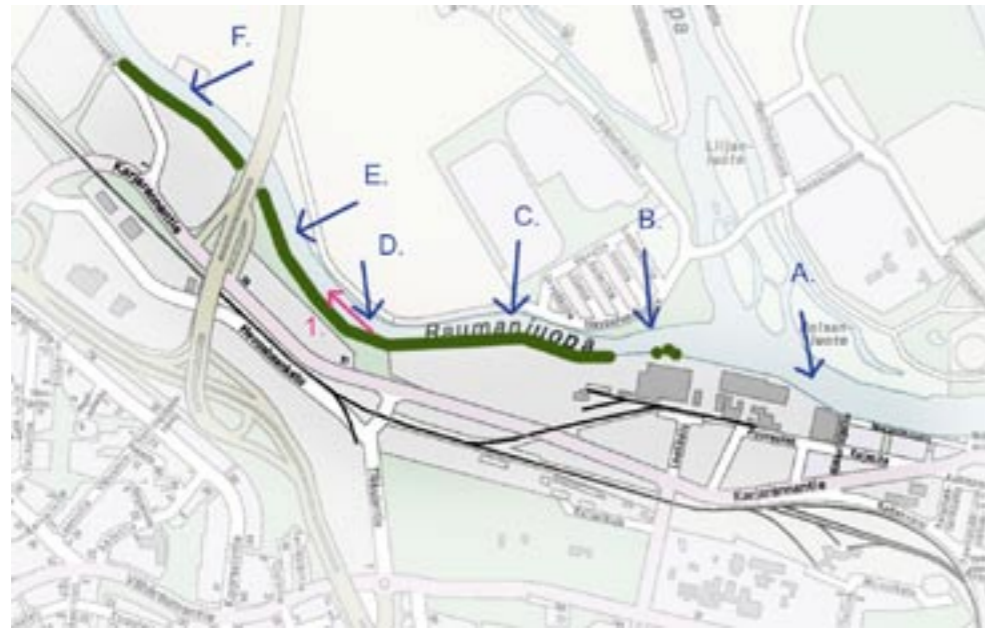


C.



D.





Osa-alue 8: Etelärannan teollisuusalue, 1:20000
Tummanvihreä rantaviiva kuvaa luonnontilaista rantakasvillisuutta.



1.

Osa-alue 8:

Miljöötyyppi:

Tarkastelualue kattaa Raumanjuopan etelärannan teollisuus-/työpaikka-alueen. Tarkastelualueen keskivaiheella teollisuusaluetta halkoo pieni luonnontilainen viheralue, jonka rannassa on mattolaituri.

Rantakasvillisuus ja -penger:

Läntisiä ja itäisiä alueita lukuun ottamatta tarkastelualueella ei ole rakennettua pengertä. Idässä ranta on tuettu kiinteällä tukimuurimaisella rakenteella. Tällä alueella rantakasvillisuus on niukkaa. Muualla rantakasvillisuus on hyvin tiivistä ja luonnontilaista. Turunsillan länsipuolella rantakasvillisuus on puoliavointa.

Näkymät alueelta/ alueelle:

Alueen luonteesta johtuen rantojen saavutettavuus on heikko, joten vastarannan näkymiä avautuu vain muutamista paikoista. Rantakasvillisuus on hyvin vehmas ja tiivis ja se myös peittää näkymät teollisuusrakennuksiin melko tehokkaasti.



A.



B.



C.



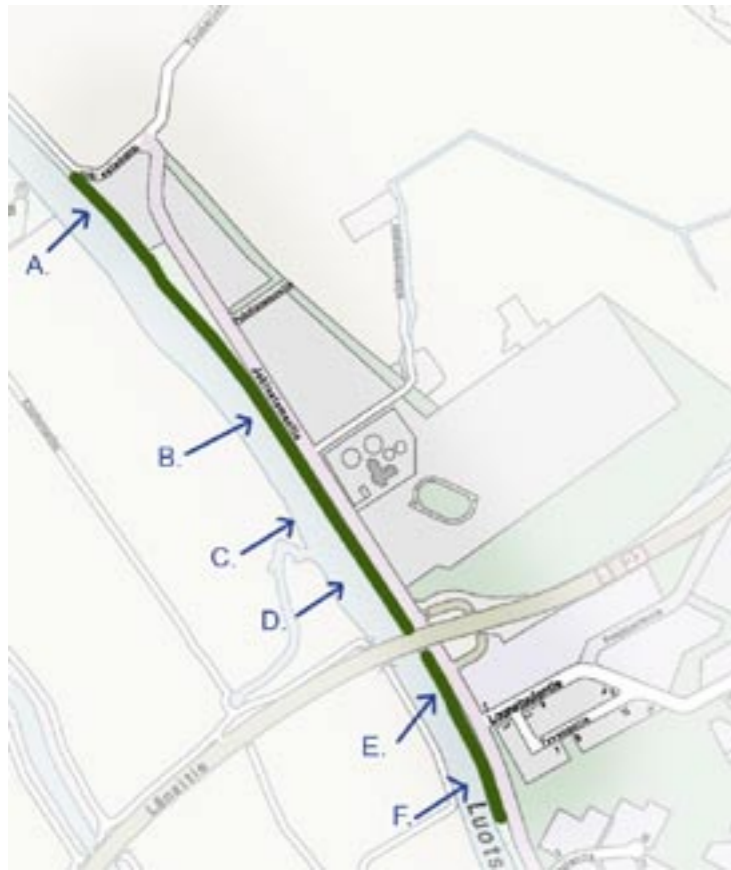
D.



E.



F.



Osa-alue 9: Pohjoisrannan teollisuusalue, 1:20000
Tummanvihreä rantaviiva kuvaa luonnontilaista rantakasvillisuutta.

Osa-alue 9:

Miljöötyyppi:

Tarkastelualue kattaa Luosimäenhaaran pohjoisrannan teollisuus-/työpaikka-alueen. Tarkastelualueen länsiosissa on peltoa. Rannan ja teollisuusalueen välissä kulkee Jokisatamantie.

Rantakasvillisuus ja -penger:

Koko tarkastelualueella on rakennettu penger. Rantapenger on kauttaaltaan tiiviin lehtipuuvaltaisen luonnonkasvillisuuden peitossa.

Näkymät alueelta/ alueelle:

Joelta tarkastelualueelle katsottuna tiivis rantakasvillisuus peittää tehokkaasti mm. puhdistamon rakenteet. Oleva penger ja sitä verhoava tiivis puusto estävät näkymät Jokisatamantieltä joelle.



A.



B.



E.



F.



C.



D.

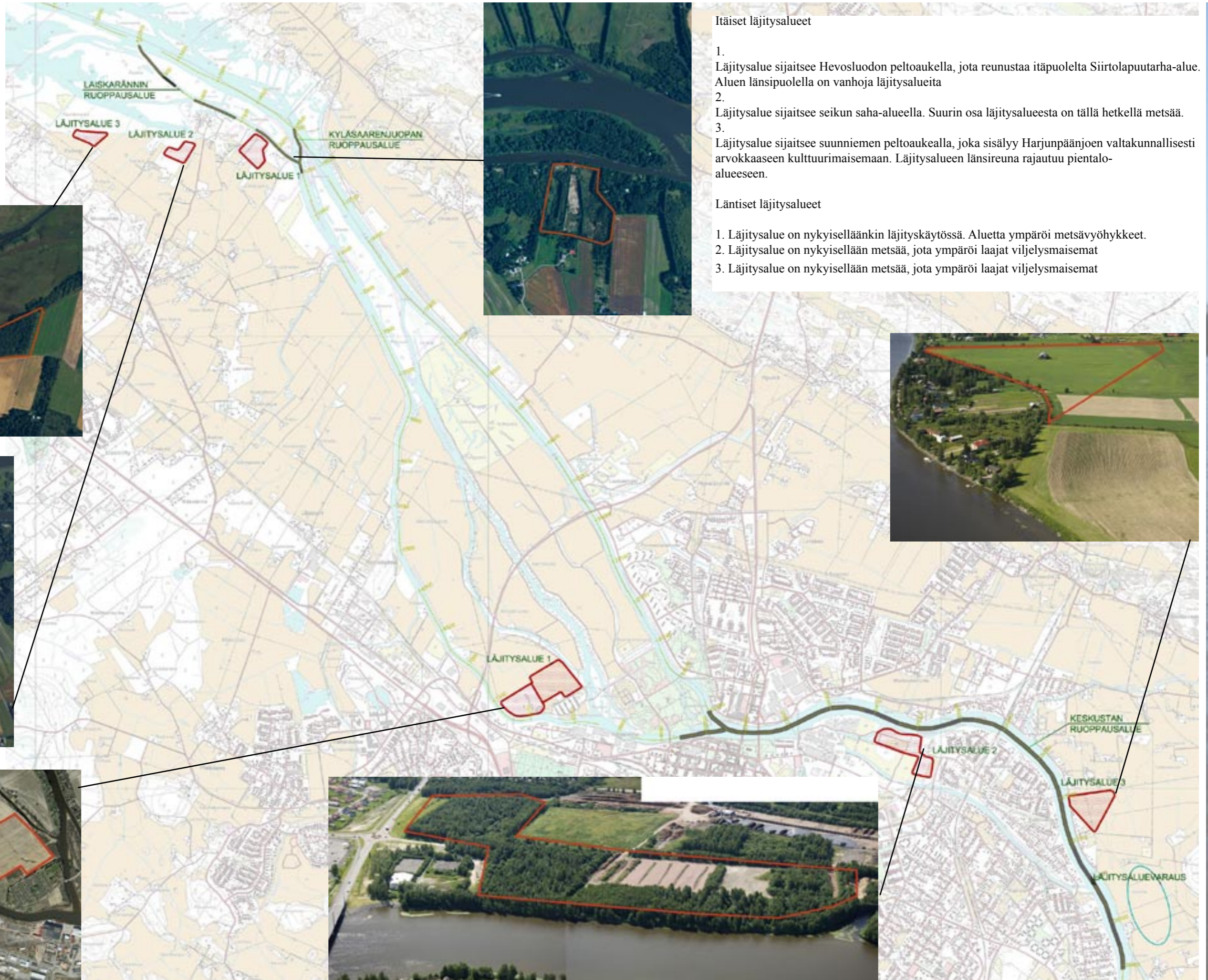


Osa-alue 10:

Tarkastelualue kattaa Kokemäenjoen suistoalueen sisältäen useita erilaisia miljö- ja maisematyyppejä: peltoja, metsää, teollisuuslaitoksia ja asuinalueita. Rantaviivan kasvillisuus vaihtelee avoimesta pelto- ja niittykasvillisuudesta laajoihin metsäalueisiin. Suistoalueelle on tyypillistä laajat ruovikkoalueet.



Läjitysalueet



Itäiset läjitysalueet

1. Läjitysalue sijaitsee Hevosluodon peltoaukella, jota reunustaa itäpuolelta Siirtolapuutarha-alue. Alueen länsipuolella on vanhoja läjitysalueita
2. Läjitysalue sijaitsee seikun saha-alueella. Suurin osa läjitysalueesta on tällä hetkellä metsää.
3. Läjitysalue sijaitsee suunnien peltoaukealla, joka sisällyy Harjunpäänjoen valtakunnallisesti arvokkaaseen kulttuurimaisemaan. Läjitysalueen länsireuna rajautuu pientalo-alueeseen.

Läntiset läjitysalueet

1. Läjitysalue on nykyiselläänkin läjityskäytössä. Aluetta ympäröi metsävyöhykkeet.
2. Läjitysalue on nykyisellään metsää, jota ympäröi laajat viljelysmaiset
3. Läjitysalue on nykyisellään metsää, jota ympäröi laajat viljelysmaiset



Lähteet:

Yleiskaava, Porin kaupunki

Opaskartta, Porin kaupunki

Maaperäkartta, GTK

Porin tulvasuojeluhanke, ruoppausten ja tulvapenkereiden yleissuunnitelmat, Poyry
Environment Oy

Ilmakuvat: Lentokuva Vallas Oy, Hannu Vallas

Valokuvat: Kaija Uusitalo, Sirpa Mäkilä

