

Liito-oravan elinympäristöarviointi

Kaavamuutos 609 1775

Lavia



Porin kaupunki

Anne Salo

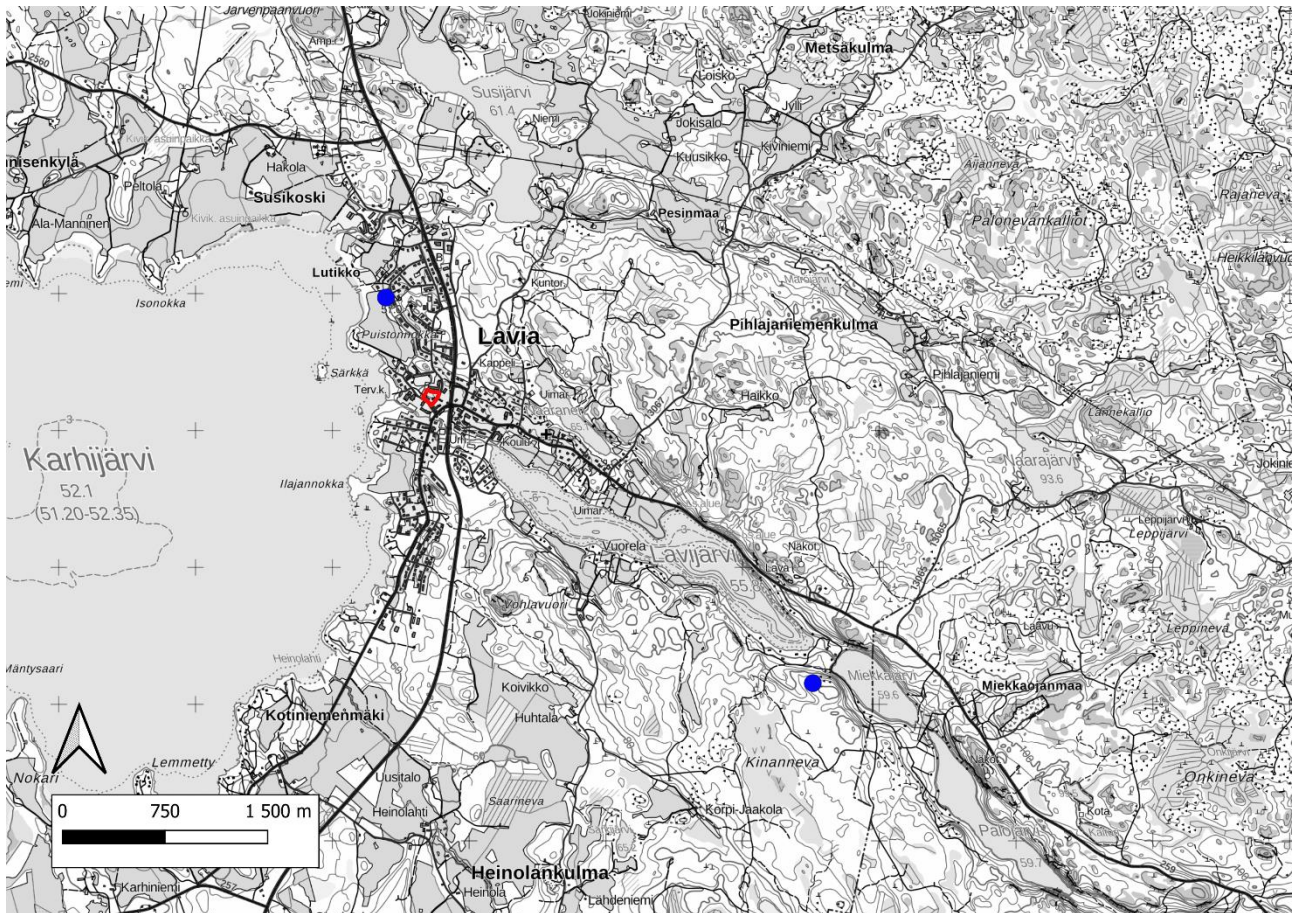
Taustaa

Lavian keskustassa, entisen kunnantalon ja palolaitoksen alueella, Viittatien ja Keskustantien risteyksessä olevalle alueelle on suunnitteilla kaavamuutos (609 1775) (kuva1). Kaavamuutosta varten alueelta pitää selvittää alueen potentiaalisuus liito-oravan elinympäristöksi. Lajin esiintyminen alueella voidaan varmistaa kevät aikaan, jolloin voidaan havaita liito-oravan kellertäviä ulostepapanoita puiden tyviltä helpoiten, mutta koska tarkistuskäynti tehtiin syksyllä, arvioitiin alueen potentiaalisuutta liito-oraville vallitsevan puuston, kolopuiden ja mahdollisten kulkuyhteyksien avulla. Arviointikäynti toteutettiin 23.10.2024. Arvioinnin ja raportin teki luonnonsuojeluvälvoija Anne Salo (luontokartoittaja EAT).

Ennen maastokäyntiä aluetta tarkisteltiin ilmakuvista ja tarkistettiin ilmoitetut liito-oravahavainnot laji-fi-palvelusta. Ilmakuvasta havaittiin, että kaavamuutosalueella ei esiinny varsinaista metsää, mutta laajoja puiden latvuksia on havaittavissa. Laji.fi-palveluun ei ole merkitty alueelle yhtään liito-oravahavaintoa. Lähimmät lajihavainnot ovat kaavamuutosalueelta n. 700 m pohjoiseen (merkitty vuonna 2010) ja 2500 m kaakkoon (merkitty vuonna 2004) (kuva 2). Ei ole tiedossa, että alueelta olisi tehty aiemmin liito-oravaselvityksiä.



Kuva 1: Vihreällä rajattuna kaavamuutos alue.



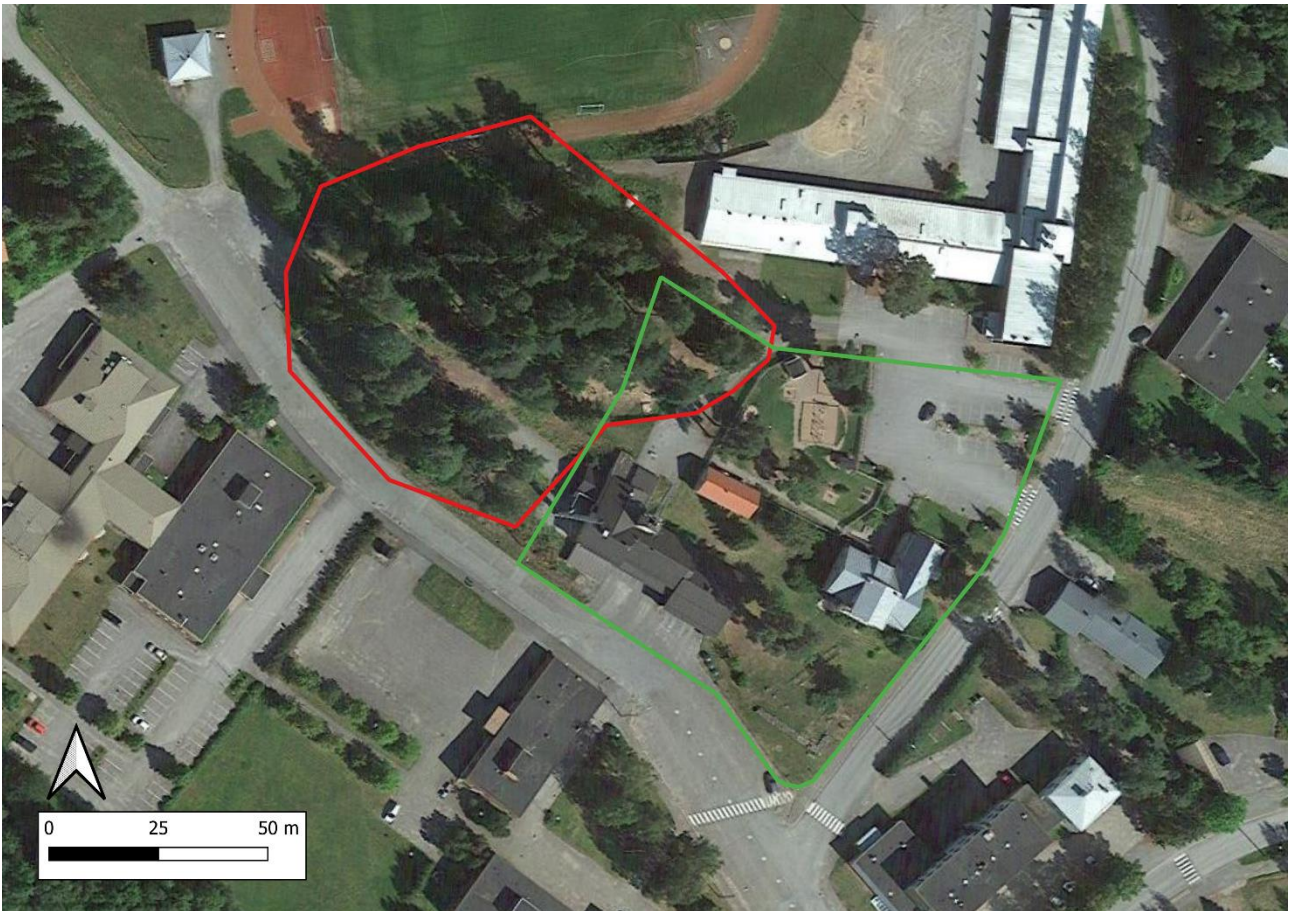
Kuva 2: Sinisellä on merkittynä kaavamuutosaluetta (punainen raja) lähimmät liito-oravahavainnot laji.fi-palvelussa.

Kaavamuutosalueen kasvillisuudesta

Alue kierrettiin ensin yleiskuvan hahmottamiseksi. Palolaitoksen ja entisen kunnantalon takana on hoidettu puistoalue, joka on muuttunut jonkin verran saatavilla oleviin ilmakehisiin verrattuna. Ilmakehässä näkyviä leikkipuistoalueita ja punakattoista rakennusta ei enää ole alueella. Näiden tilalle on kylvetty nurmikkoa. Alueella on kymmenkunta komean kokoista mäntyä, joiden rungoille on kehittynyt kilpikaarnaa. Näiden lisäksi löytyy muutama kuusi, pihlaja ja omenapuu. Kuuset ja pihlajat eivät ole kovin iäkkäitä, mutta omenapuulla saattaa olla hyvin ikää enemmänkin, kun huomioidaan viereisen rakennuksen iän.

Selvitysalueesta luoteeseen, lähes kokonaan alueen ulkopuolella, on pieni metsäpalsta, jossa kasvaa iäkkäämpiä kuusia ja mäntyjä. Myös vaahteraa kasvaa metsässä. Näkyvillä olevan kasvillisuuden perusteella (mm. sinivuokko ja taikinanmarja), voidaan alue määrittää lehdoksi tai lehtomaiseksi kankaaksi. Kulttuurivaikutus alueen kasvillisuuteen on kuitenkin mahdollinen, kun huomioidaan alueen sijainti keskustassa (kuva 3).

Kaavamuutosalue on muilta osin rakennettua ympäristöä: parkkialueita, rakennuksia ja kulkuväyliä.

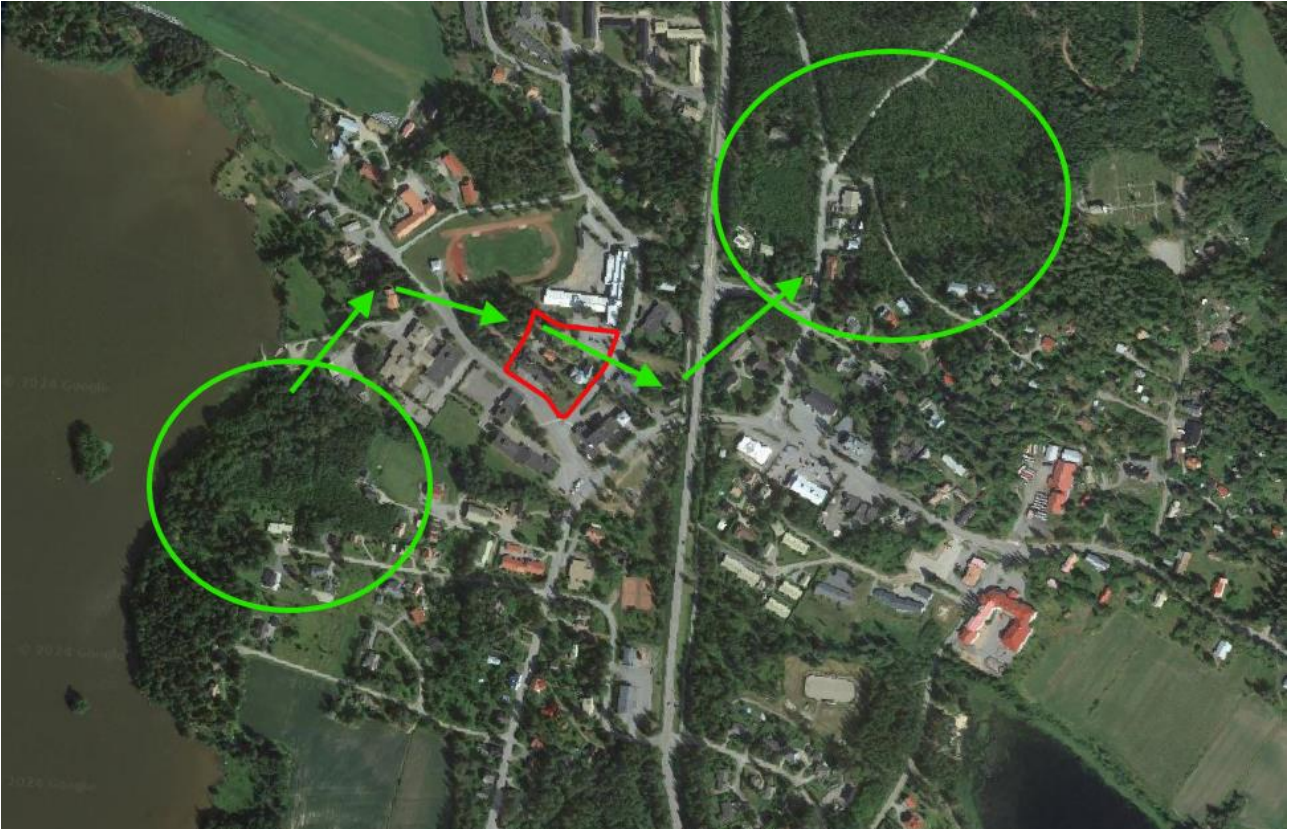


Kuva 3: Punaisella rajattuna metsä, jossa on iäkkäämpää puustoa.

Arviointi liito-oravasta

Liito-orava liikkuu puusta toiseen eikä mielellään ylitä suuria avomaita. Se suosii vanhoja kuusivaltaisia sekametsiä, joissa on kolopuita pesäpaikoiksi ja lehtipuita ravinnoksi. Liito-oravan pesä sijaitsee yleensä tikan vanhassa kolossa ja joskus myös risupesässä. Useimmiten kolot sijaitsevat pehmeissä lehtipuissa, kuten haavassa.

Kaavamuutosalueen puusto on melko harvassa, joten on epätodennäköistä, että liito-orava käyttäisi alueella olevia puita elinympäristönään. Näissä puissa ei myöskään näkynyt koloja tai risupesä. Puut ovat kuitenkin korkeita ja riittävän lähellä toisiaan, joten ne soveltuvat liito-oravan liikkumiseen sopiviksi hyppypuiksi. Liito-oravalle soveltuvampi elinympäristö on arviointialueen luoteiskulmasta alkava pieni metsäpalsta, jossa on iäkkäitä kuusia ja lehtipuita. Tarkastelussa näistäkin puista ei kuitenkaan löytynyt koloja tai sopivia risupesä. Kun ilmakuvaa tarkastelee suuremmalta alalta, voi huomata, että tämä metsäpalsta on melko eristyksissä ja sitä ympäröi aukea alue. Liito-orava voi liittää jopa 80 m puusta toiseen, joten on kuitenkin mahdollista, että aluetta voidaan käyttää kulkuväylänä esimerkiksi Karhijärven rannalta laajemmalle metsäalueelle lounais-koillisuuntaan tai päinvastoin (kuva 4).



Kuva 4: Mahdollinen liito-oravan kulkureitti hankealueen läpi.

Päätelmät

Kaavanmuutosalue sijaitsee rakennetussa ympäristössä, eikä sen sisällä ole liito-oravan elinympäristöksi soveltuvaa metsää. Alueen männyt ovat iäkkäitä ja korkeita, joten soveltuvat hyvin liito-oravan liikkumiseen alueelta toiseen. Arviointialueen luoteiskulmasta alkava pieni metsäpalsta olisi sovelias liito-oravan elinympäristöksi, mutta palsta on kuitenkin pieni ja sijaitsee aukealla alueella melko eristyksissä muista metsäalueista.

Liito-orava liittää jopa 80 m puusta toiseen, joten on etäisyyksien perusteella mahdollista, että liito-orava voisi käyttää kaavanmuutosalueen puustoa liikkumiseen metsäalueelta toiseen. Ilmakuvaa tarkasteltaessa kuitenkin on todennäköisempää, että liito-orava kulkisi metsäalueelta toiseen puustoisemmilta alueilta, joita löytyy ainakin hankealueelta etelän ja pohjoisen suuntaan.

Alueelta tai sen lähettäviltä ei ole tehty merkintöjä laji.fi-palveluun ja lähimmät merkinnät ovat melko kaukana hankealueesta sekä yli 10 vuotta vanhoja. Arviointikäynnillä ei tehty havaintoja liito-oravan pesäkoloista tai risupesistä. Todennäköisesti hankealue ei myöskään toimi liito-oravan kulkuyhteytenä.

Hankealueen sekä viereisen metsäpalstan puusto on iäkästä, kilpikaarnaista ja suuri kokoista, joten on suositeltavaa säilyttää se koskemattomana. Puut ovat merkittävä osa alueen maisemaa, ovat tärkeitä luonnon monimuotoisuudelle ja tarjoavat suojapaikan muille lajeille.