

RAMBOLL

Bright ideas.
Sustainable change.

Lotskeri

Asemakaavan liikenneselvitys

Sisältö

- Johdanto, suunnittelualan sijainti, kaavoitettu liikenneverkko
- Liikenneverkon nykytila
- Kaavaluonnokset
 - Luonnos 2011
 - Luonnos 2020
 - Vaikutukset toimivuuteen
- Kehitysehdotukset

Johdanto

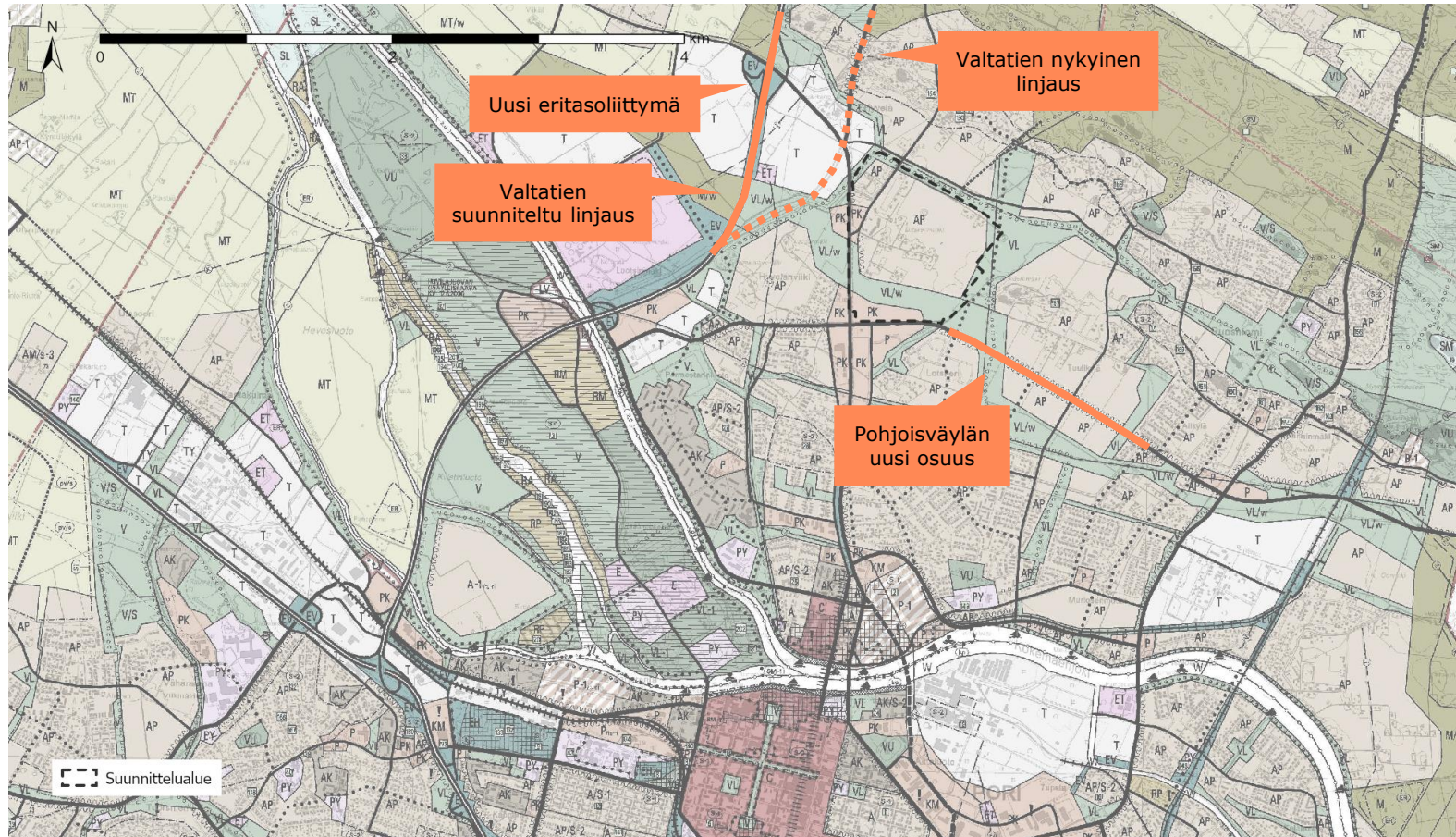
- Työn tarkoituksena on laatia Lotskerin asemakaavoitusta tukeva liikenneselvitys.
- Alueelle on laadittu kaavaluonnokset vuonna 2011 ja 2020. Keskeinen ero kaavaluonnosten välillä on alueen liikenneverkon kytkeytyminen maantielle 2660 (v. 2011 luonnoksessa yksi liittymä, 2020 luonnoksessa kaksi liittymää).
- Työssä analysoidaan ja tutkitaan:
 - Kaavaluonnosten välisiä liikenteellisten eroja
 - Maankäytön vaatimia muutoksia alueen liikenneverkkoon
 - Kaavan liikennevaikutuksia

Suunnittelualueen sijainti



- Suunnittelualue sijaitsee noin 3,5 km päässä Porin keskustasta pohjoiseen.
- Alue rajautuu lännessä Vaasantiehen (2660).
 - Vaasantie liittyy valtatie 8:aan alueen pohjoiskulmassa. Poriin valtatieltä pohjoisesta suuntautuva liikenne on opastettu Vaasantien kautta.
- Etelässä alue rajautuu Pohjoisväylä-katuun ja pohjoisessa Pakankujaan. Suunnittelualueen itäreuna kulkee peltomaisen keskellä.

Kaavoitettu liikenneverkko

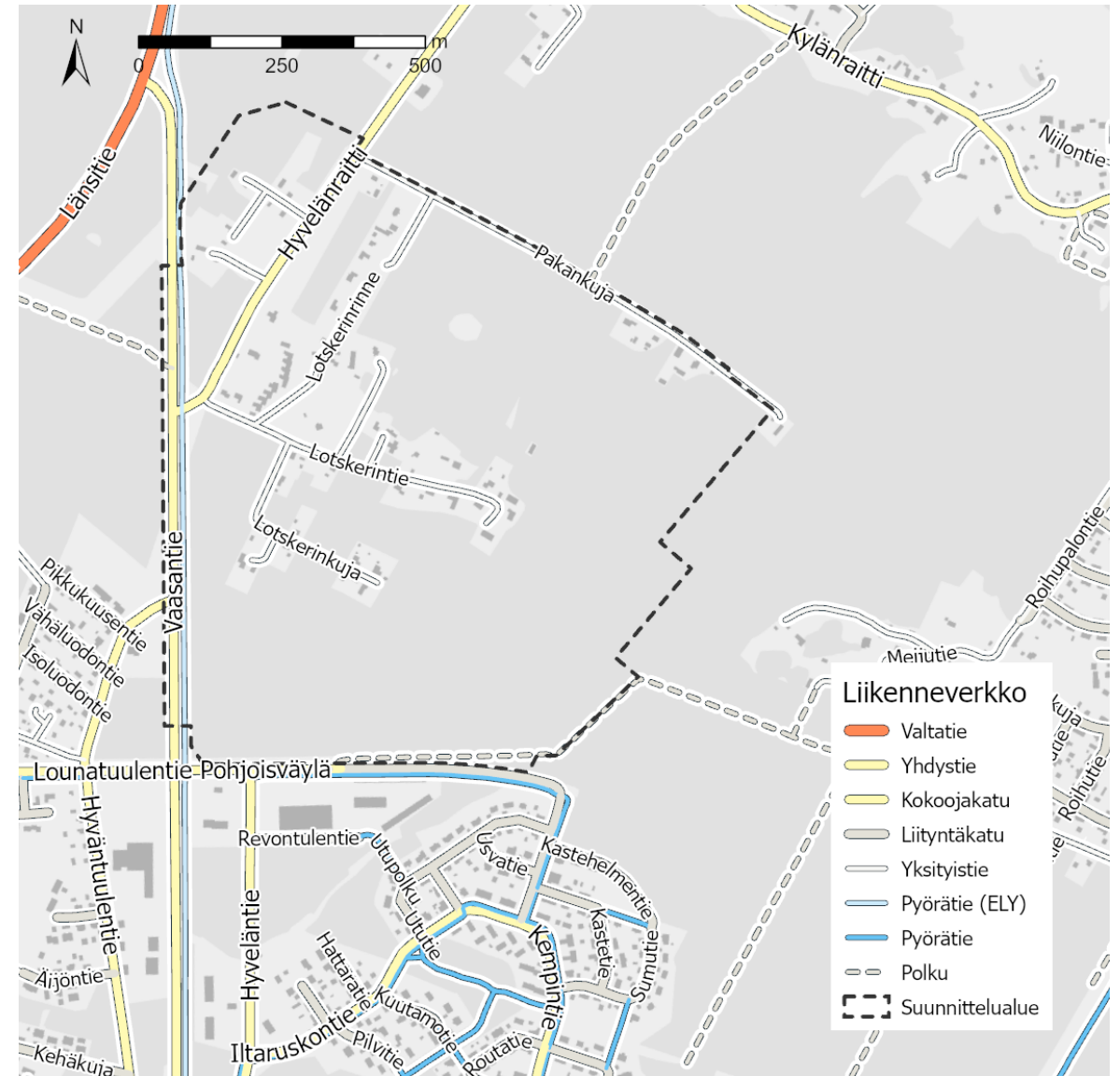


- Maakuntakaavassa ja yleiskaavassa on esitetty suunnittelualueen liepeille 8-tien linjauksen muutos eritasoliittymineen välillä Hyvelä-Söörmarkku.
- Vaasantien rooli keskustan pohjoissuunnan sisäänajoväylänä säilyy todennäköisesti ennallaan.
- Suunnittelualueen eteläreunalla Pohjoisväylää jatketaan kohti itää Koillisväylälle. Rakennustyö valmistuu lähivuosina.

Liikenneverkon nykytila

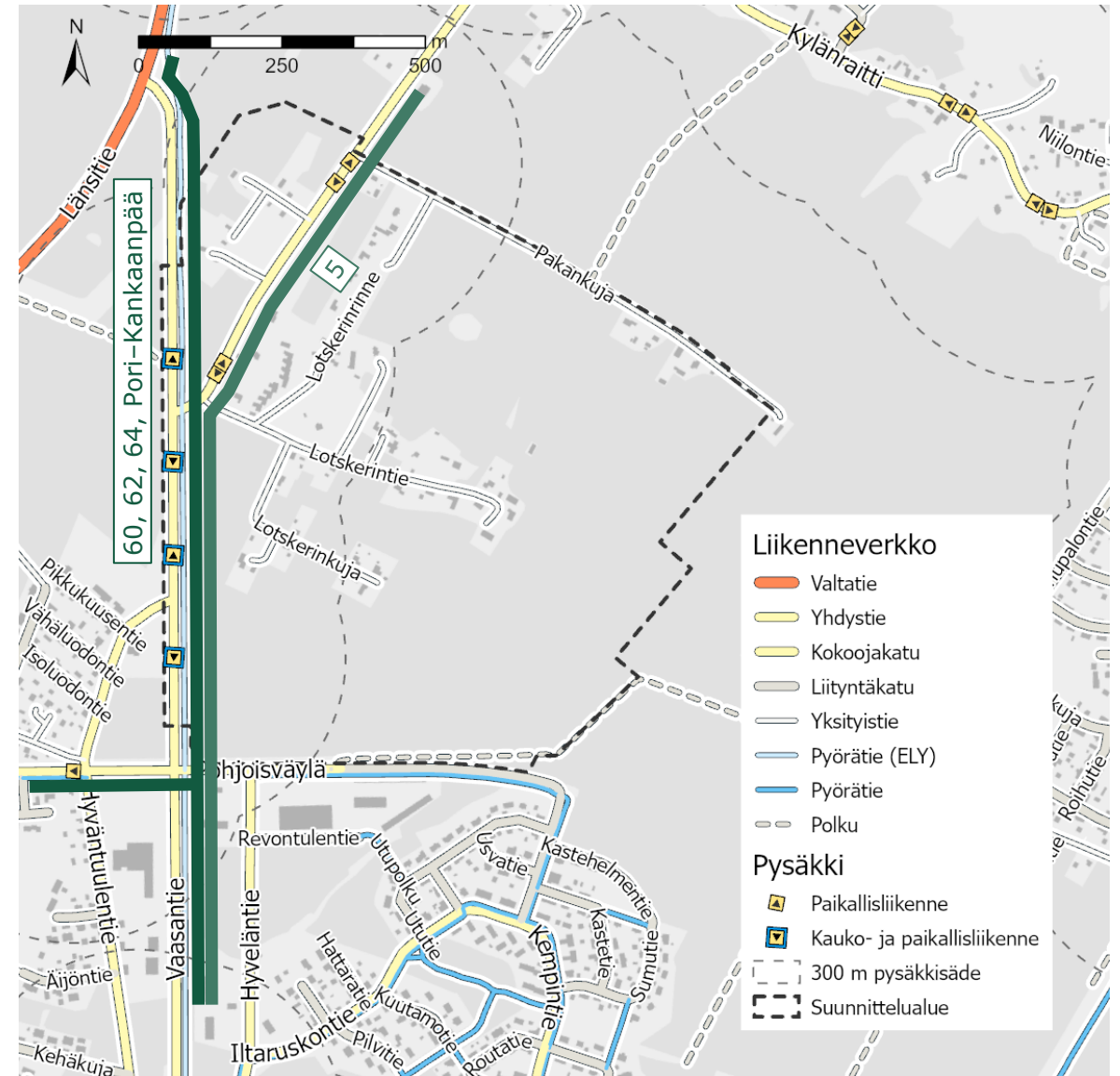
Nykytilanteen liikenneverkko

- Kaava-alue rajautuu lännessä Vaasantiehen (2660), jonka kautta kulkee 8-tien ja Porin keskustan välinen moottoriliikenne.
 - Vaasantiellä kulkee noin 8300 ajon./vrk
- Suunnittelualueella Vaasantiehen liittyy Hyvelänraitti (tie 13011), jonka kautta kulkee Hyvelän ja Porin keskustan välinen liikenne
 - Hyvelänraitilla kulkee noin 800 ajon./vrk
- Muut alueen sisäiset kadut (Nuottakuja, Pakankuja, Lotskerinrinne, Lotskerintie ja Lotskerinkuja) palvelevat paikallista pientaloasumisen liikennettä. Kadut ovat sorapintaisia.
- Vaasantien varrella kulkee yhdistetty jalkakäytävä ja pyörätie (ELY). Pieniä polkuja huomioimatta muita jalankulun ja pyöräilyn väyliä alueella ei ole.



Nykytilanteen joukkoliikenne

- Hyvelänraitilla on Lotskerintien ja Pakankujan liittymissä paikallisliikenteen pysäkkiparit.
- Pysäkkejä käyttää linja 5, joka palvelee koululiikennettä. Linjalla ajetaan muutama vuoro aamuisin ja iltapäivisin Hyvelän ja Porin keskustan välillä
- Vaasantiellä on sekä Hyvelänraitin että Hyväntuulentien liittymissä paikallis- ja kaukoliikenteen pysäkkiparit.
- Pysäkkejä käyttää linjan 5 lisäksi paikallisliikenteen linjat 60 Lyttylään sekä 62 ja 64 Noormarkun kautta Ahlasiin. Linjoilla ajetaan arkisin muutama vuoro aamuisin ja iltapäivisin.
- Kaukoliikenteen linja Kankaanpäähän kulkee noin kerran tunnissa arkisin, viikonloppuna pari kertaa päivässä.



Joukkoliikenteen pysäkit

- Joukkoliikenteen pysäkit Vaasantiellä ja Hyvelänraitilla suunnittelualueen ympäristössä ovat pysäkkilevennyksiä kapeilla pientareilla.
- Pysäkkitolpan lisäksi pysäkeillä ei ole muuta varustelua.
- Pysäkkien käyttäjille ei ole suojateitä tai yli- tai alikulkuja.
- Pysäkkien talvikunnossapito on haasteellista.



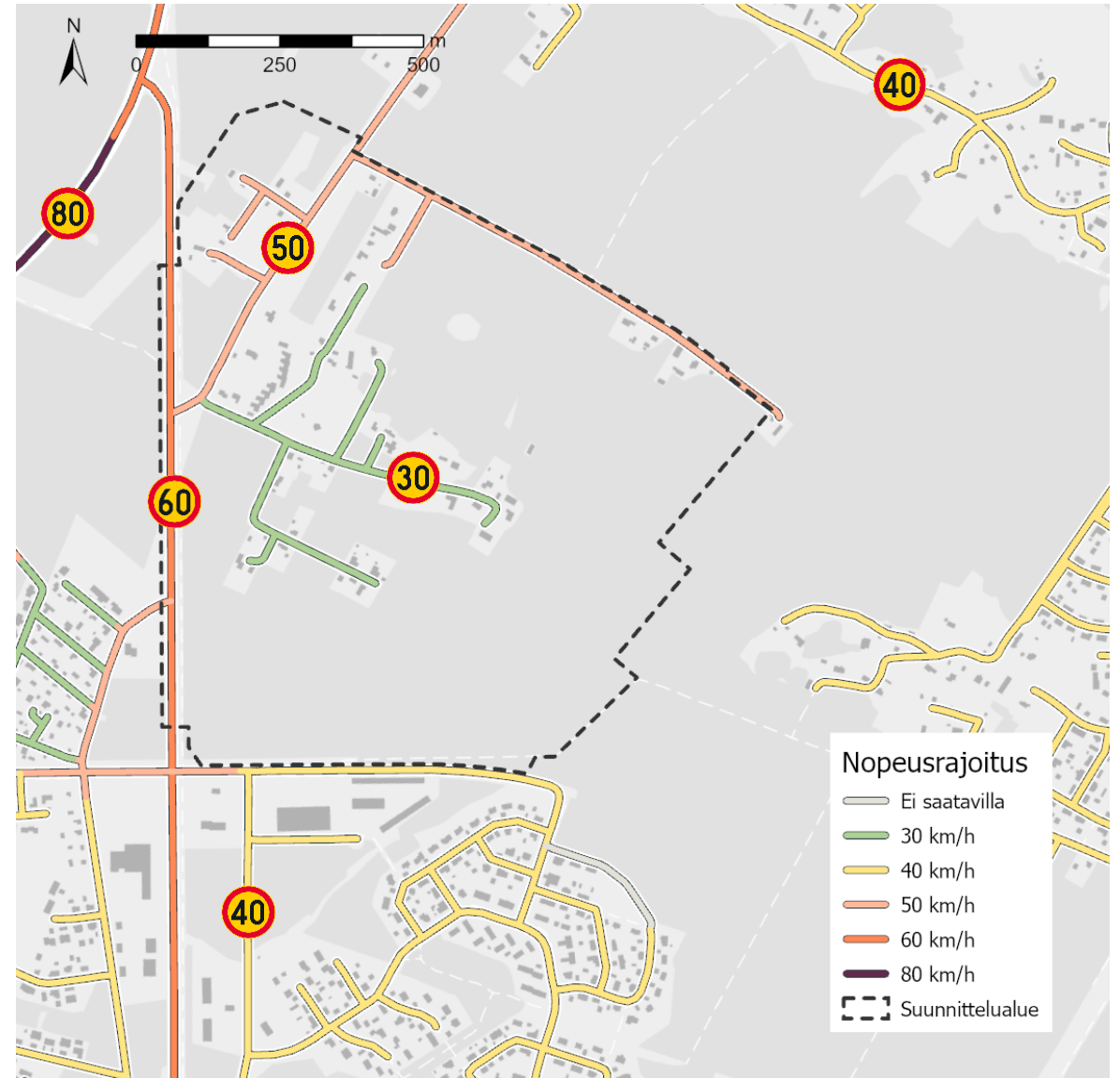
Paikallis- ja kaukoliikenteen pysäkkilevennys Vaasantiellä Hyvelänraitin liittymän eteläpuolella. Kuvassa Hyvelänraitti alkaa tumman auton kohdalta oikealle. Kuva: Google Maps.



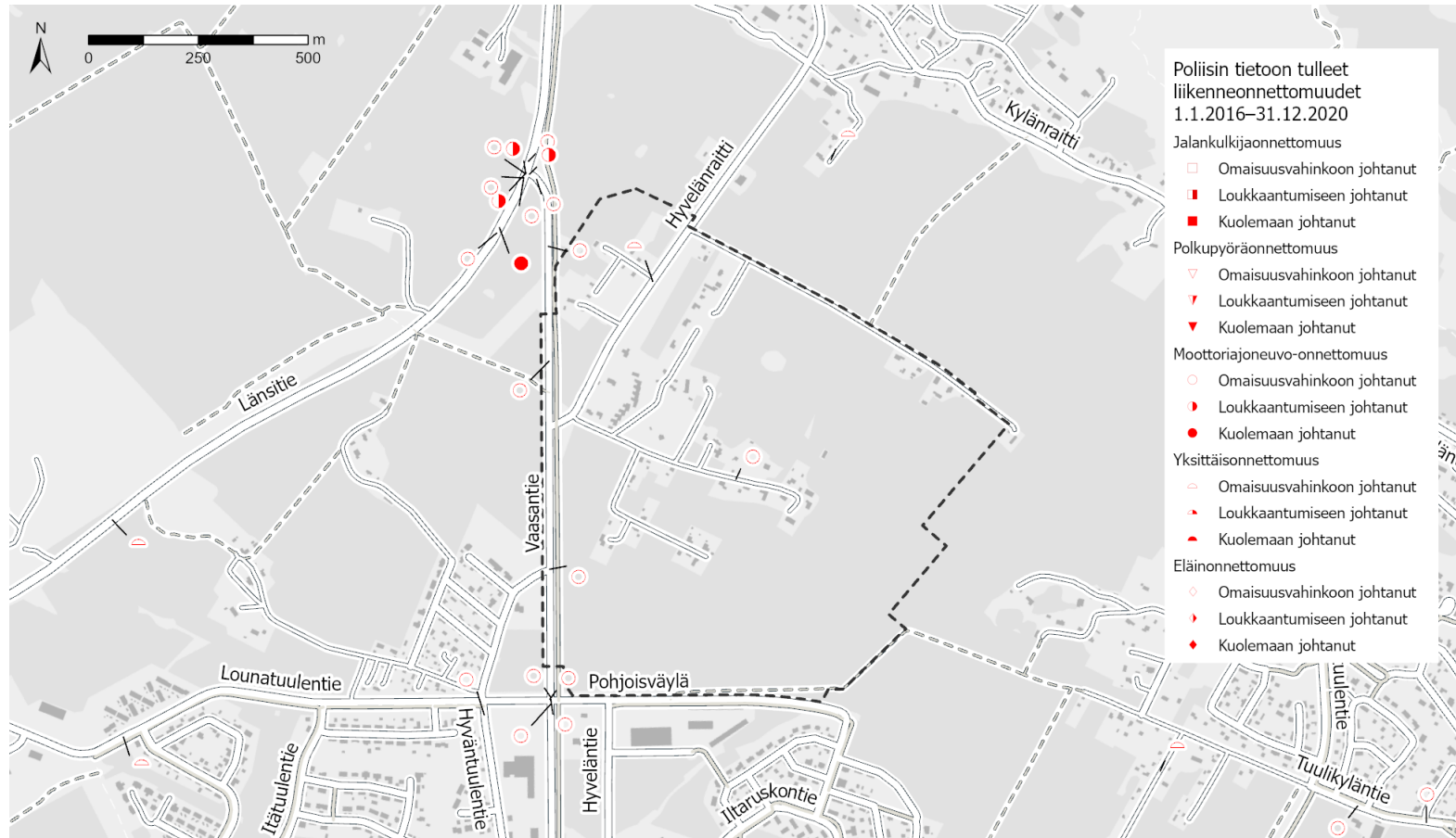
Paikallisliikenteen pysäkkilevennys Hyvelänraitilla Lotskerintien liittymässä. Kuva: Google Maps.

Nopeusrajoitukset

- 8-tiellä nopeusrajoitus on 80 km/h.
- Suunnittelualuetta reunustavalla Vaasantiellä sekä 8-tiellä Vaasantien liittymässä rajoitus on 60 km/h.
- Suunnittelualueen läpi kulkevalla Hyvelänraitilla rajoitus on 50 km/h (taajama)
- Alueen muilla kaduilla rajoitus on 30 km/h.



Liikenneonnettomuudet viiden vuoden ajalta

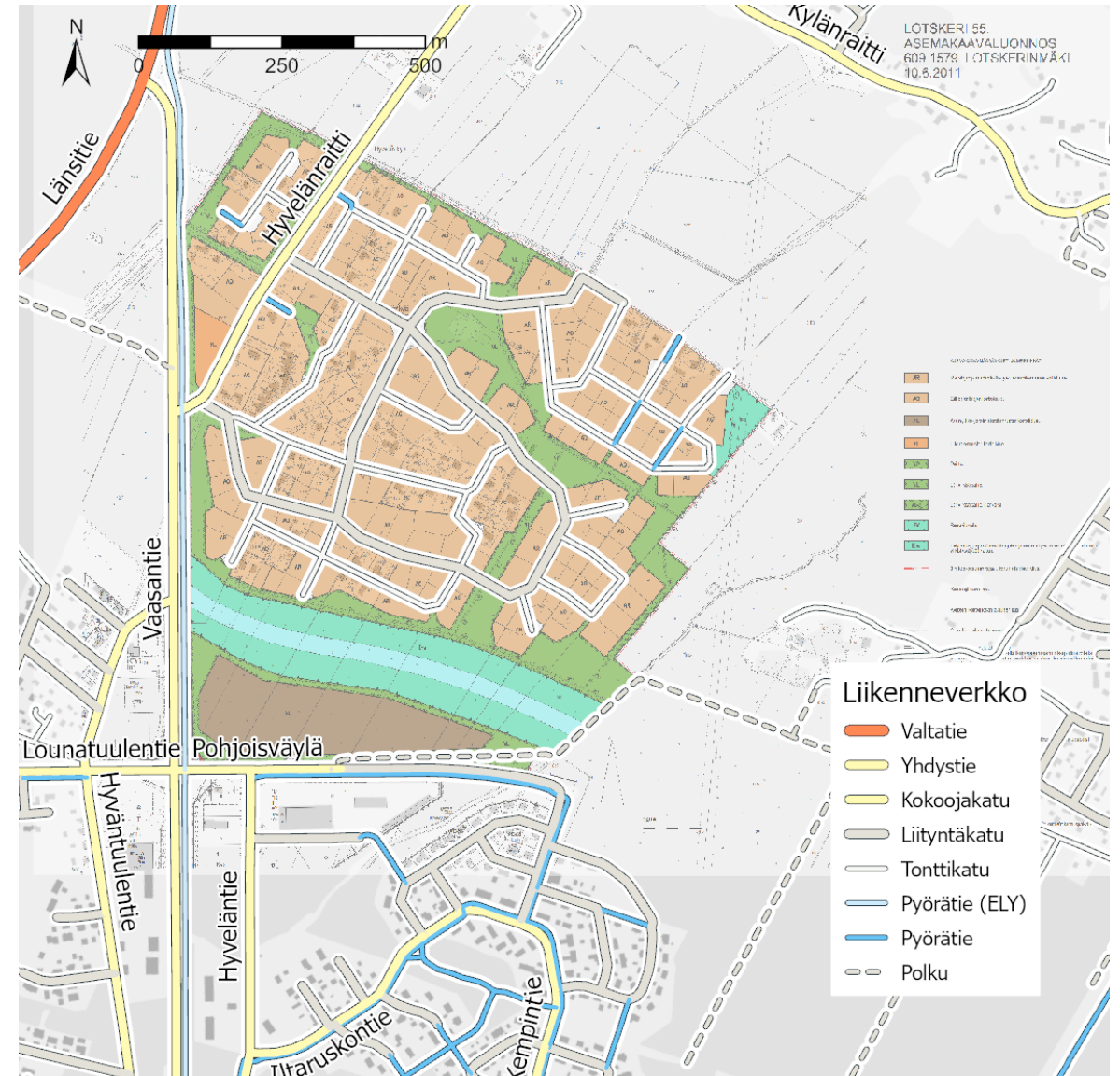


- Kaava-alueella ei tapahdu merkittävästi liikenneonnettomuuksia.
- Sekä Nuottakujalla että Lotskerintiellä on tapahtunut viimeisen viiden vuoden aikana yksi omaisuusvahinkoon johtanut onnettomuus.
- Vaasantiellä on sattunut kaksi omaisuusvahinkoon johtanutta moottoriajoneuvo-onnettomuutta
- Vaasantien ja valtatie 8 liittymä on onnettumusaltis. Liittymässä on tapahtunut mm. kuolemaan johtanut onnettomuus vuonna 2020).

Kaavaluonnokset

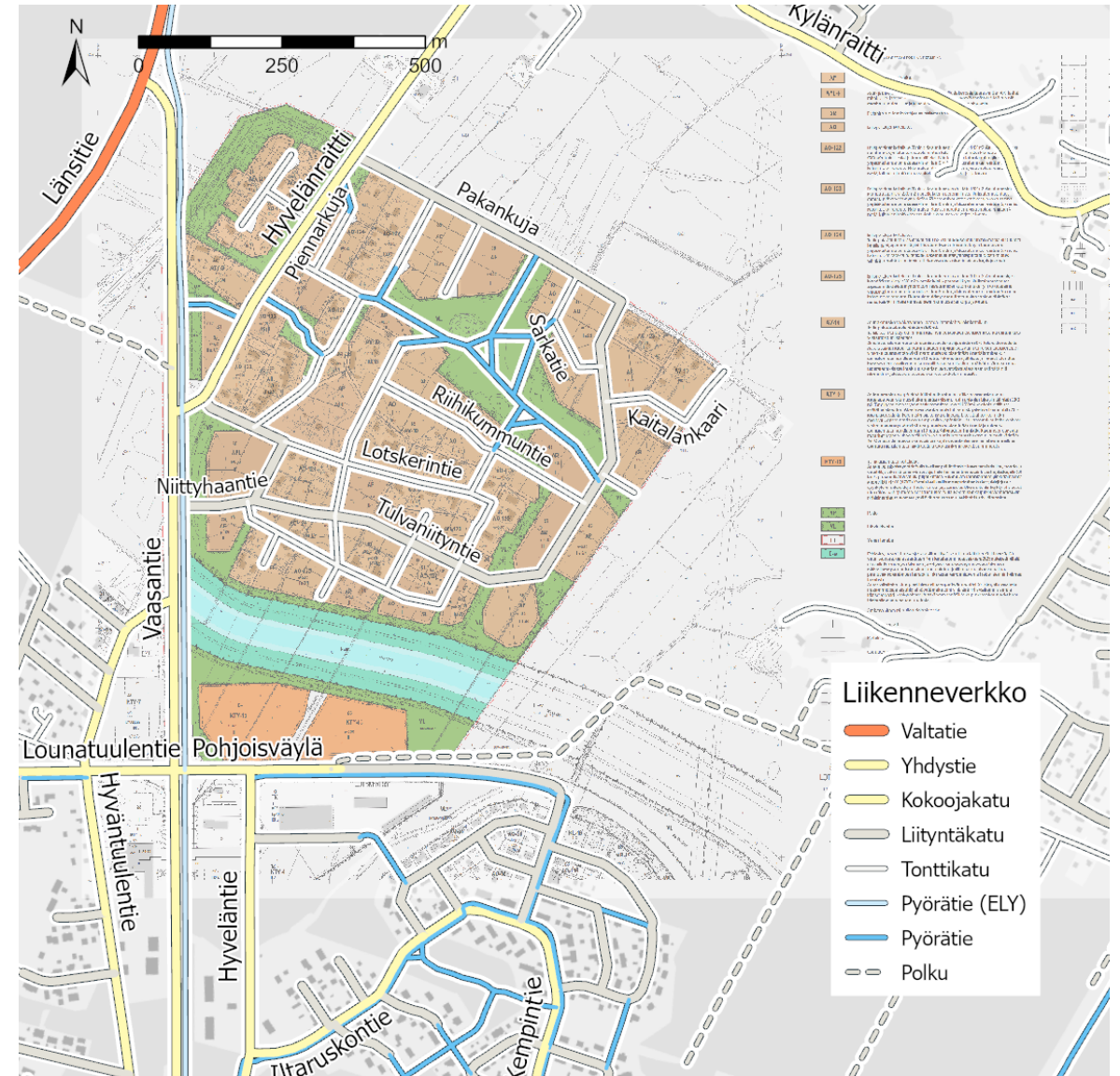
Kaavaluonnos 2011

- Vuoden 2011 kaavaluonnoksen katuverkko perustuu eri kokosiin lenkkikatuihin joita tontit ympäröivät.
- Kaavaluonnoksessa katuja ei ole nimetty
- Alueen sisällä kiertää liityntäkatu, joka yhdistää alueen tonttikadut nykyiseen Hyvelänraittiin.
- Alueen sisällä on kapeat viherkäytävät
- Osa alueen nykyisistä tonttiväylistä on merkitty pp/t-merkinnällä; jalankulun ja pyöräilyn väylää käytetään tontille ajoon.
- Alueelta pääsee liittymään muuhun katuverkkoon Hyvelänraitin nykyisen liittymän kautta.



Kaavaluonnos 2020

- Vuoden 2020 kaavaluonnos perustuu pistokatuihin
- Tonttikadut yhdistetty muuhun katuverkkoon joko nykyisen Hyvelänraitin tai alueen etelä- ja itäreunaa seurailevan liityntäkadun (Niittyhaantie ja Tulvaniityntie) kautta.
- Alueen keskellä on pieni puistoalue (Isopihlajanpuisto), jonka kautta kulkee alueen eri osat toisiinsa yhdistäviä jalankulun ja pyöräilyn väyliä
- Osaa alueelle merkityistä jalankulun ja pyöräilyn väylistä käytetään tontille ajoon
- Alueelta on kaksi liittymää Vaasantielle, toinen on Hyvelänraitin nykyinen liittymä ja toinen on uusi Niittyhaantien liityntäkadun liittymä n. 160 m päässä etelässä Hyvelänraitin liittymästä.



Kaavaluonnosten mitoitus ja vaikutukset moottoriajoneuvoliikenteen määrään ja toimivuuteen

- Vuoden 2020 kaavaan on osoitettu asumiskäyttöön noin 90 000 k-m² (tonttien pinta-ala × tehokkuusluku). Nykyisillä tonteilla on tästä käytössä noin kolmasosa.
 - Väestöruudukon mukaan arvioituna alueella asumisväljyys tonteilla on nykyisin n. 295 m²/asukas ja asukkaita on arviolta noin 110.
- Toteutettavasta kaavasta riippuen uudet asukkaat aiheuttavat vuorokaudessa 270–340 uutta automatkaa nykyisen 800 ajon/vrk lisäksi.
 - Iltapäivän huipputuntiin aiheutuva uusi liikenne on noin 30 autoa tunnissa.
- Nykyiset liikennemäärät ovat kohtalaisen pienet ja arvioitu liikenteen kasvu on maltillista, joten alueen liittymät pystyvät välittämään kaavan aiheuttamat liikennemäärät ja liittymien toimivuus on hyvä.

	Nykytilanne	Luonnos 2011	Luonnos 2020
Kaavan mahdollistama k-m ² yht.		105 000	88 900
Josta uudet k-m ²		71 400	56 500
Uudet asukkaat		240	190
Uudet automatkat vuorokaudessa		336	266
Automatkat yhteensä Hyvelänraitilla (ajon./vrk)	800	1136	1066
Iltapäivän huipputunnin liikenne (ajon./h)	80	113	106

Kehitysehdotukset

Kehitysehdotukset (1/2)

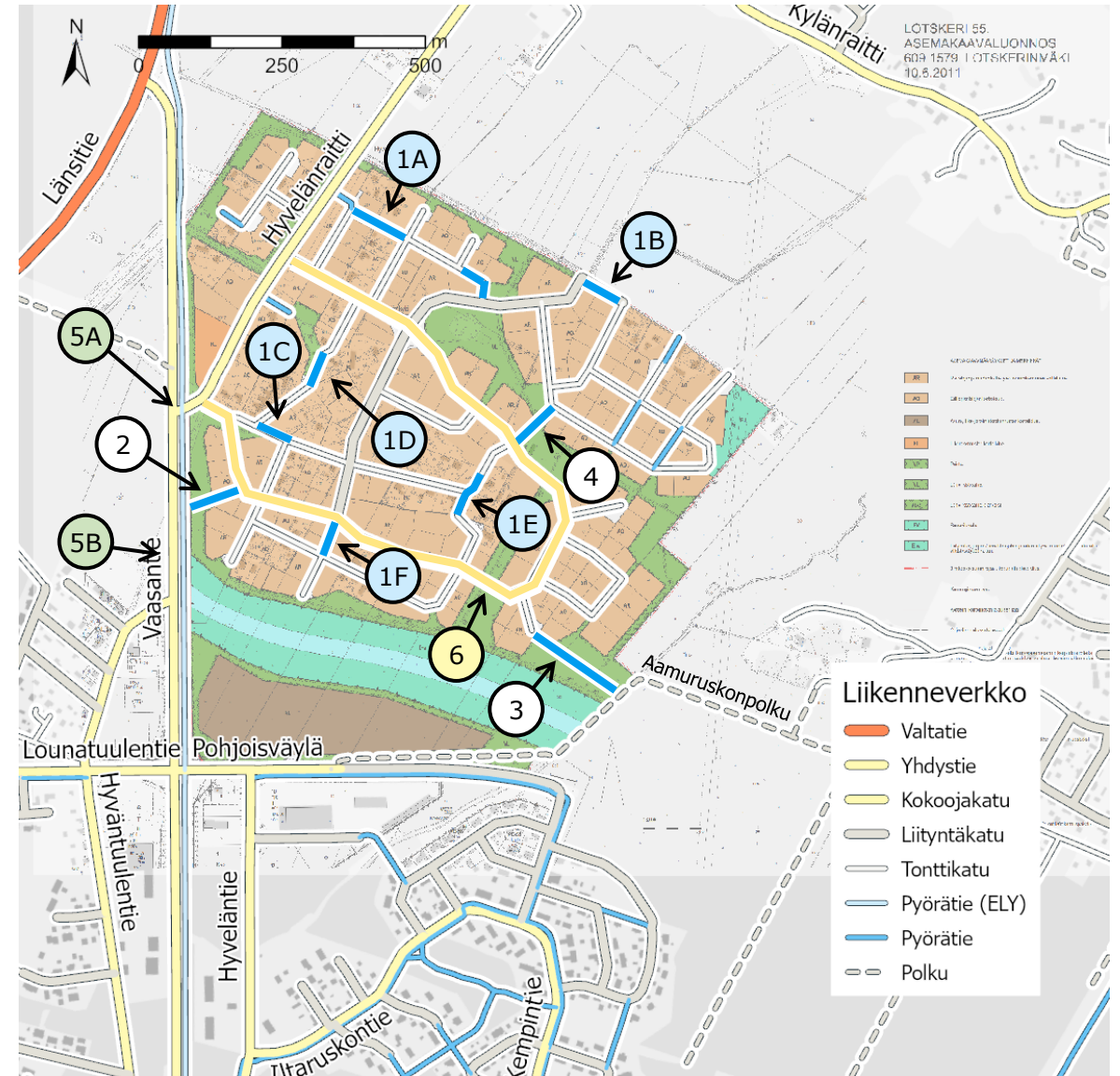
- Jalankulun ja pyöräilyn yhteyksien tulisi kulkea mahdollisimman suoraviivaisesti alueen sisällä ja alueelta etelään keskustan suuntaan tai länteen Vaasantielle, mieluiten viheryhteyksiä hyödyntäen.
- Alue sijaitsee käveltävän ja pyöräiltävän matkan päässä Porin palveluista (3–4 km), jalankulku- ja pyöräilyreittien pitäisi kannustaa kävelyyn ja pyöräilyyn; niiden pitäisi olla sujuvia ja miellyttäviä.
- Vaasantien yli pitäisi toteuttaa suojatiet ja saarekkeet linja-autopysäkeille. Lisäksi nopeusrajoitus pitäisi laskea 60:sta 50:een kilometriin tunnissa.
- Suojatiet pitäisi toteuttaa sekä Hyvelänraitin että Hyväntuulentien liittymien yhteyteen. Vaasantiellä on pysäkkiparit n. 300 m päässä toisistaan. Pysäkkiparit voisi mahdollisesti yhdistää Hyväntuulentien ja Hyvelänraitin väliin, jos kävelymatka eri suunnista pysäkeille voidaan pitää kohtuullisena.
- Alue laajentuu joukkoliikenteen käyttämistä väylistä (Vaasantie ja Hyvelänraitti) 500–800 metrin päähän, jolloin matkat pysäkeille voivat muodostua pitkiksi. Alueen rakenne ja sijainti ei ole erityisen hyvä joukkoliikenteen kannalta.

Kehitysehdotukset (2/2)

- Autoliikenteen verkon pitäisi noudattaa hierarkiaa siten, että alueelle saapuva liikenne kulkee ensin kokoojakatua ja lopulta tonttikatua pitkin päämäärään. Alueen sisällä ei ole tarvetta päästä autolla suoraan joka kadulta joka kadulle.
- Sisäisen kokoojakadun varrelle pitäisi toteuttaa erillinen jalankulun ja pyöräilyn väylä.
 - Pienemmillä kaduilla autoliikennettä pitäisi rauhoittaa niin, että jalankulku ja pyöräily ajoradalla on turvallista.
 - Kaavoista tulisi poistaa merkinnät, jotka mahdollistavat autolla ajamisen jk/pp-väylillä.
- Sisäisellä kokoojakaduilla ja pienemmillä kaduilla nopeusrajoituksen tulisi olla korkeintaan 30 km/h.
- Alue on tarpeellista kytkeä vain yhdellä liittymällä Vaasantiehen. Yhden liittymän ratkaisu on turvallisempi ja sujuvampi järjestely, huomioiden Vaasantien rooli kaupungin pohjoisena sisääntuloväylänä.

Kaavaluonnos 2011, kehitysehdotukset

1. Kaava-alueella on mahdollista muuttaa autoliikenteen kannalta tarpeettomia yhteyksiä jk/pp-väyliksi (A–F)
2. Oikaiseva jk/pp-reitti Vaasantien pyörätielle
3. Jalankulun ja pyöräilyn yhteys Aamuruskonpolulle
4. Alueen sisäinen oikoreitti jalankululle ja pyöräilylle
5. Joukkoliikenteen edellytysten parantaminen: turvallinen suojatie ja saareke Vaasantien yli sekä jalkakäytävät pysäkeille (A ja B).
6. Alueen sisällä kiertävän kokoojakadun (keltainen) varrelle erillisen jalankulun ja pyöräilyn väylä toteuttaminen



Kaavaluonnos 2020, kehitysehdotukset

1. Autoliikenteen toimivuus ei edellytä toista liittymää, eteläinen liittymä voidaan kaavoittaa jk/pp-väyläksi.
2. Tuuliaronkujalta Kärppälänkujalle jk/pp-yhteys
3. Alueen kaakkoiskulmasta jk/pp-yhteys Aamuruskonpolulle
4. Joukkoliikenteen edellytysten parantaminen: turvallinen suojatie ja saareke Vaasantien yli sekä jalkakäytävät pysäkeille (A ja B).
5. Kaavaan merkityillä jk/pp-väylillä joilla on huoltoajo ja tontille ajo sallittu on läpiajo estettävä fyysisesti (A-D).
6. Alueen ympäri kiertää sisäinen kokoojakatu (keltainen) johon muut kadut liittyvät pistokatuina. Tälle kiertävälle kadulle tulisi toteuttaa erillinen jalankulun ja pyöräilyn väylä.

