

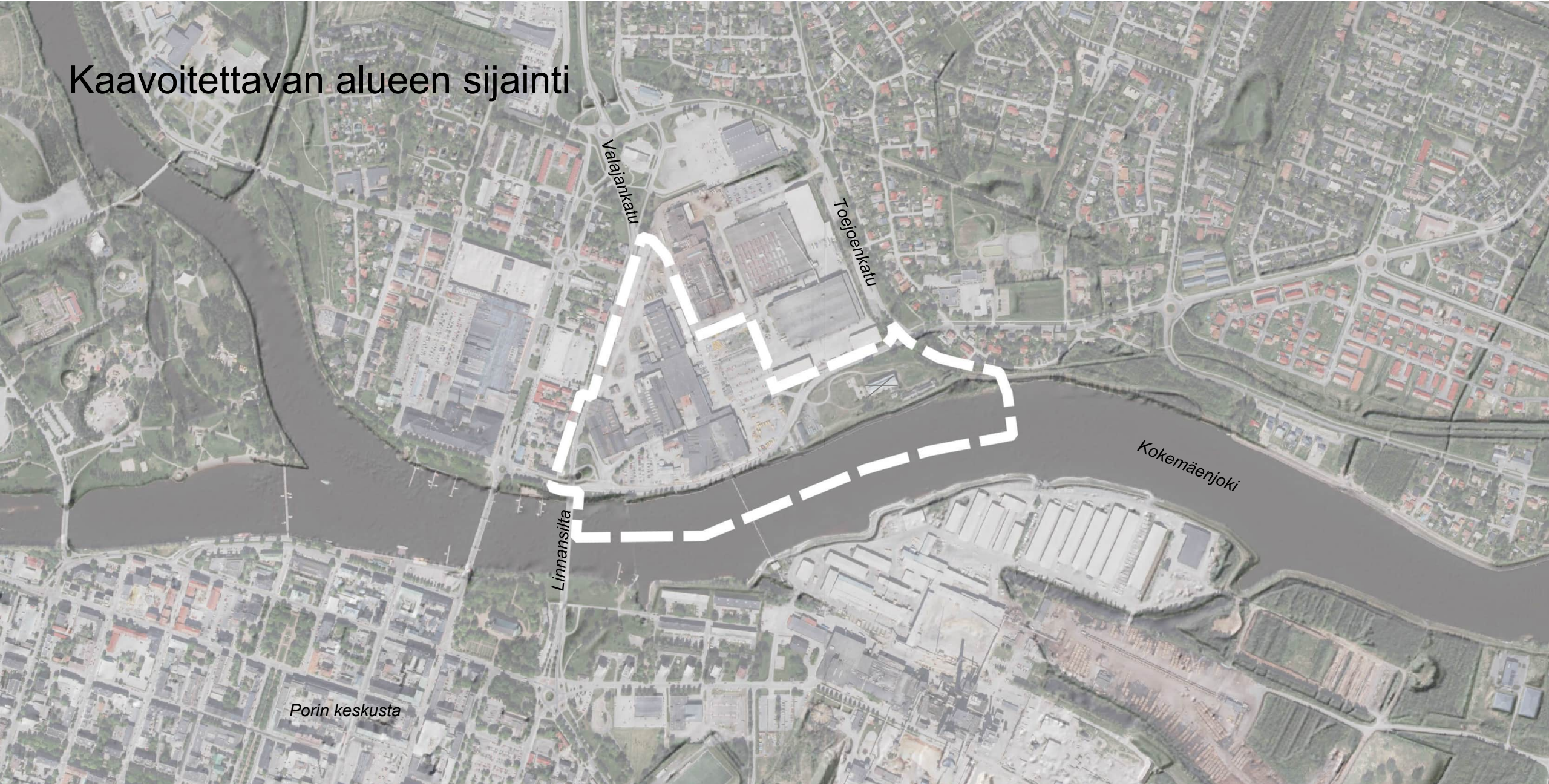
Maisema- ja kaupunkikuvaselvitys

ISOSANTA 8. KAUPUNGINOSAN KORTTELIEN 76 (OSA) JA 77, PUISTON
KONEPAJANRANTA, KADUN KONEPAJAN-RANTA JA VENEVALKAMAN
ASEMAKAAVAN MUUTOS 609 1756

Luonnos 9.12.2024

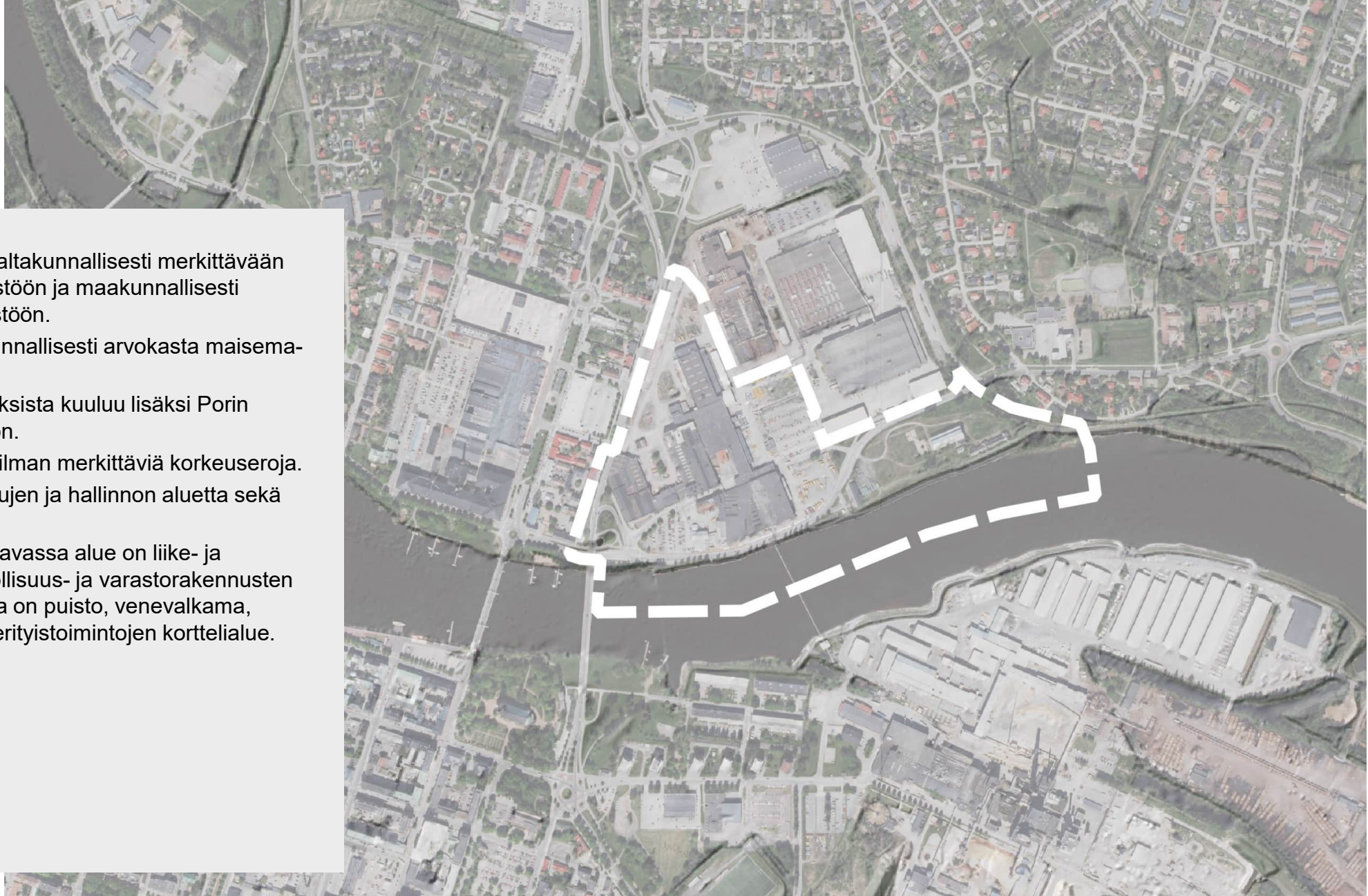


Kaavoitettavan alueen sijainti



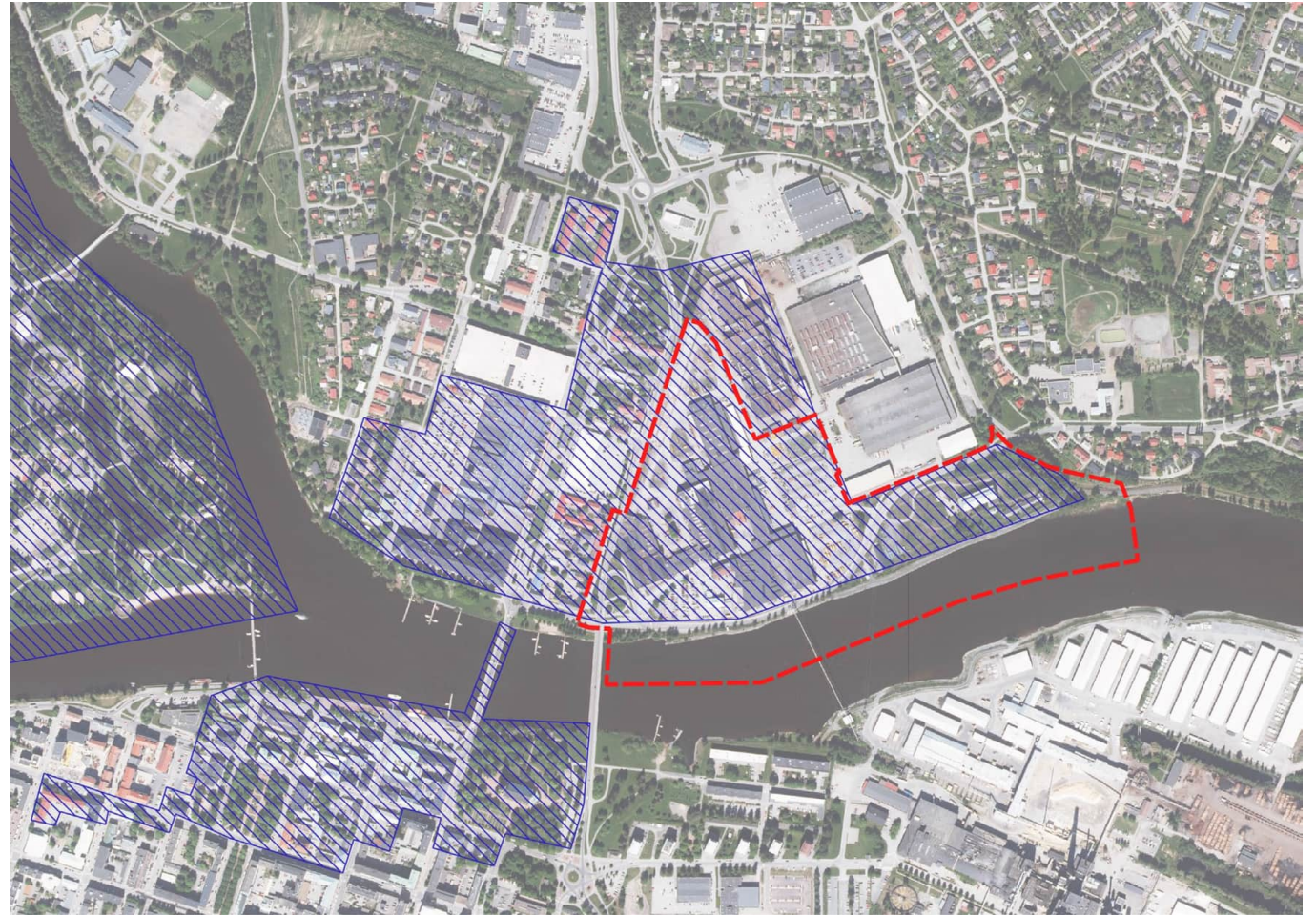
Lähtökohdat

- Selvitysalue kuuluu osittain valtakunnallisesti merkittävään rakennettuun kulttuuriympäristöön ja maakunnallisesti merkittävään kulttuuriympäristöön.
- Kokemäenjoki on osa valtakunnallisesti arvokasta maisema-aluetta.
- Osa rannasta ja sen rakennuksista kuuluu lisäksi Porin kansalliseen kaupunkipuistoon.
- Suunnittelualue on tasainen, ilman merkittäviä korkeuseroja.
- Yleiskaavassa alue on palvelujen ja hallinnon aluetta sekä moninaiskäyttöaluetta.
- Voimassa olevassa asemakaavassa alue on liike- ja toimistorakennusten sekä teollisuus- ja varistorakennusten korttelialuetta. Lisäksi alueella on puisto, venevalkama, autopaikkojen korttelialue ja erityistoimintojen korttelialue.



Valtakunnallisesti merkittävä rakennettu kulttuuriympäristö (RKY) / Porin teollisuusmaisema

- Kokemäenjoen suulle vastakkain rakentuneet punatiiliset teollisuuslaitokset ja Porin kivinen kaupunkikeskusta muodostavat maisemallisesti ja historiallisesti merkittävän ja hyvin säilyneen 1800-luvun loppupuolen ja 1900-luvun alun kaupunkimaiseman, johon olennaisena osana kuuluvat teollisuusrakennukset.
- Porin konepaja kuuluu kaupungin ensimmäisiin teollisuuslaitoksiin. Yritys perustettiin 1858 Isosantaan. Konepajan punatiiliset rakennukset ovat pääosin 1910- ja 1930-luvulta.
- Kaava-alueen itäosassa pohjoisrannan teolliseen maisemaan kuulunut, 1922 valmistunut Isosannan suursahan kaksikerroksinen puurakennus tuhoutui palossa elokuussa 2024. Saharakennukseen liittyvä, vuonna 1897 valmistunut talousrakennus savupiippuineen säilyi kokonaan.



*RKY-alueet esitettynä sinisellä viivarasterilla ja kaava-alueen raja punaisella katkoviivalla.
Ilmakuva Maanmittauslaitos, RKY-alueet Museovirasto.*

Maakunnallisesti merkittävä kulttuuriympäristö / Porin Konepaja

- Alue liittyy kaupunkikuvallisesti ja historiallisesti merkittävään laajempaan kokonaisuuteen, jossa entiset Porin Konepaja, puuvillatehdas ja vanha höyrystys tehdas muodostavat Kokemäenjoen pohjoisrannalle yhdessä maisemallisen teollisuuskokonaisuuden, jota täydentävät kertaustyylliset asuinrakennukset Siltapuistokadun ja Valajankadun välisellä alueella.
- Porin Konepajaan liittyvät historiallisesti myös entiset Rosenlewin teollisuuslaitokset (seikun saha, voimalaitos, Paperitehdas ja entinen sulfaattitehdas) Kokemäenjoen vastarannalla. Näistä muodostuu maakunnallisesti merkittävät kulttuuriympäristöt Aittaluodon tehtaat ja kerrostaloalue.

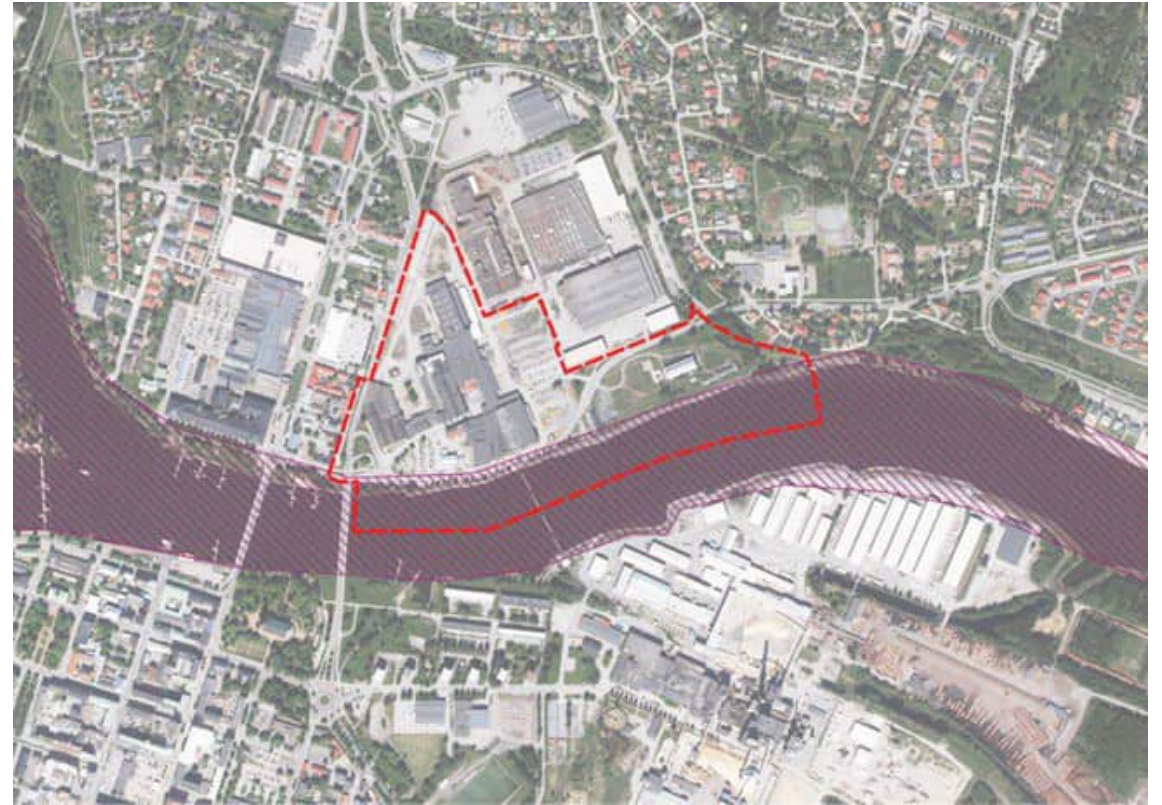


Maakunnallisesti merkittävät kulttuuriympäristöt oranssilla viivarasterilla ja kaava-alueen raja punaisella katkoviivalla.

Ilmakuva Maanmittauslaitos, kulttuuriympäristöt Satakuntaliitto.

Valtakunnallisesti arvokas maisema-alue (VAMA) / Kokemäenjokilaakson kulttuurimaisema

- Kokemäenjokilaakson kulttuurimaisema ulottuu Porin edustan merenrannikon luodoilta Sastamalaan.
- Kokemäenjokilaaksosta on luettavissa pitkä maankäytön kehityshistoria. Jokilaakson maisemissa yhdistyvät maankohoaminen ja rannan siirtyminen, peltotalouden kehittyminen, 1800- ja 1900-lukujen teollistuminen, 1900-luvun moderni alueidenkäyttö sekä maaseutuelinkeinojen ja -tekniikoiden muutokset 1900- ja 2000-luvuilla.
- Kokemäenjoen nykyinen delta-alue alkaa Porin keskustasta Kirjurinluodolta ja jatkuu noin kymmenen kilometriä merelle päin. Kokemäenjoen suisto on Suomen edustavin suistomuodostuma.
- Jokilaakson kauppapaikat ja kaupungit ovat syntyneet joen kulloisillekin sualueille ja menettäneet taloudellisen ja liikenteellisen asemansa rantaviivan siirtyessä vähitellen länteen. Varhaisia kauppapaikkoja olivat mm. Kokemäen Teljä ja Ulvila. Maankohoamisen edetessä jokisuun satamapaikka siirtyi vuonna 1558 perustetun Porin kaupungin edustalle.
- Maatalousalueiden lisäksi Kokemäenjokea reunustavat muutamat tiheästi asutut taajamat sekä teollisuusalueet.
- Porissa Kokemäenjoen luodoille on muodostunut edustavia puistoalueita, monimuotoista huvila-asutusta ja siirtolapuutarha-alue, joiden avulla on pyritty vähentämään teollisuuskaupungin sosiaalisia ongelmia 1800-luvun lopulta 1950-luvun puoliväliin. Luodot ovat osa vuonna 2002 perustettua Porin kansallista kaupunkipuistoa.

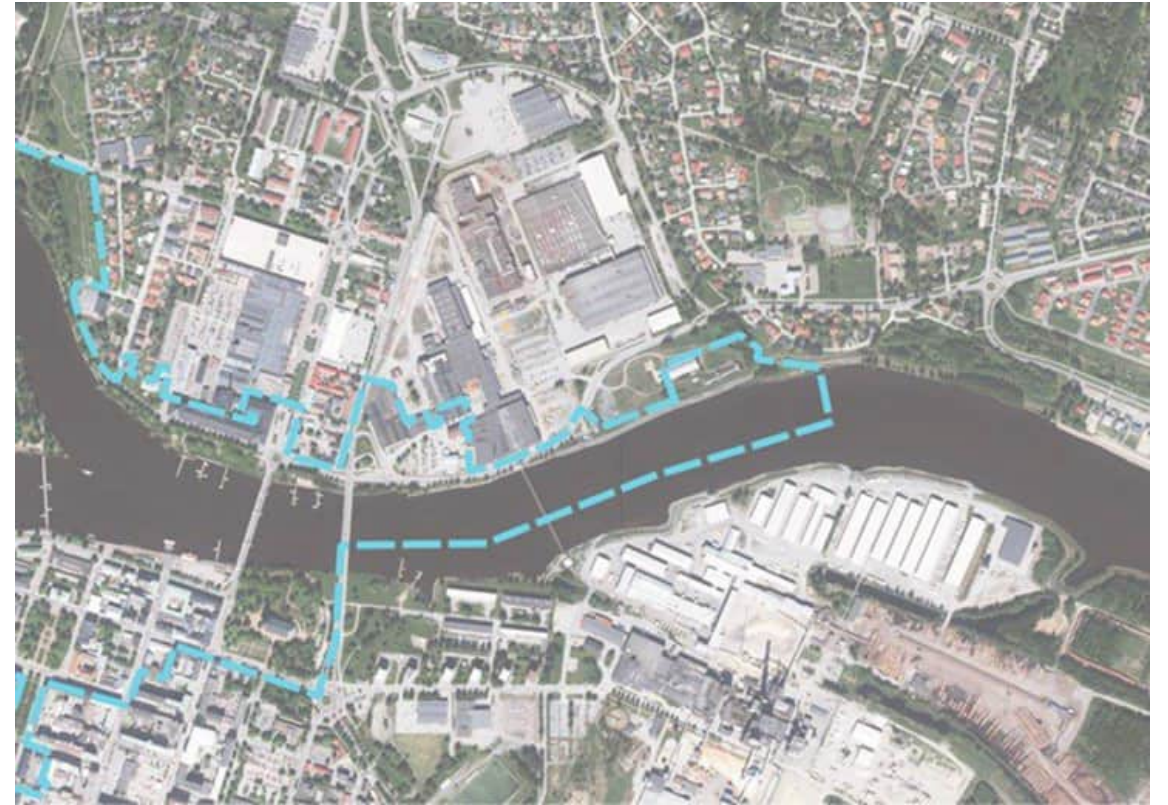


VAMA-alue esitettynä violetilla viivarasterilla ja kaava-alueen raja punaisella katkoviivalla.

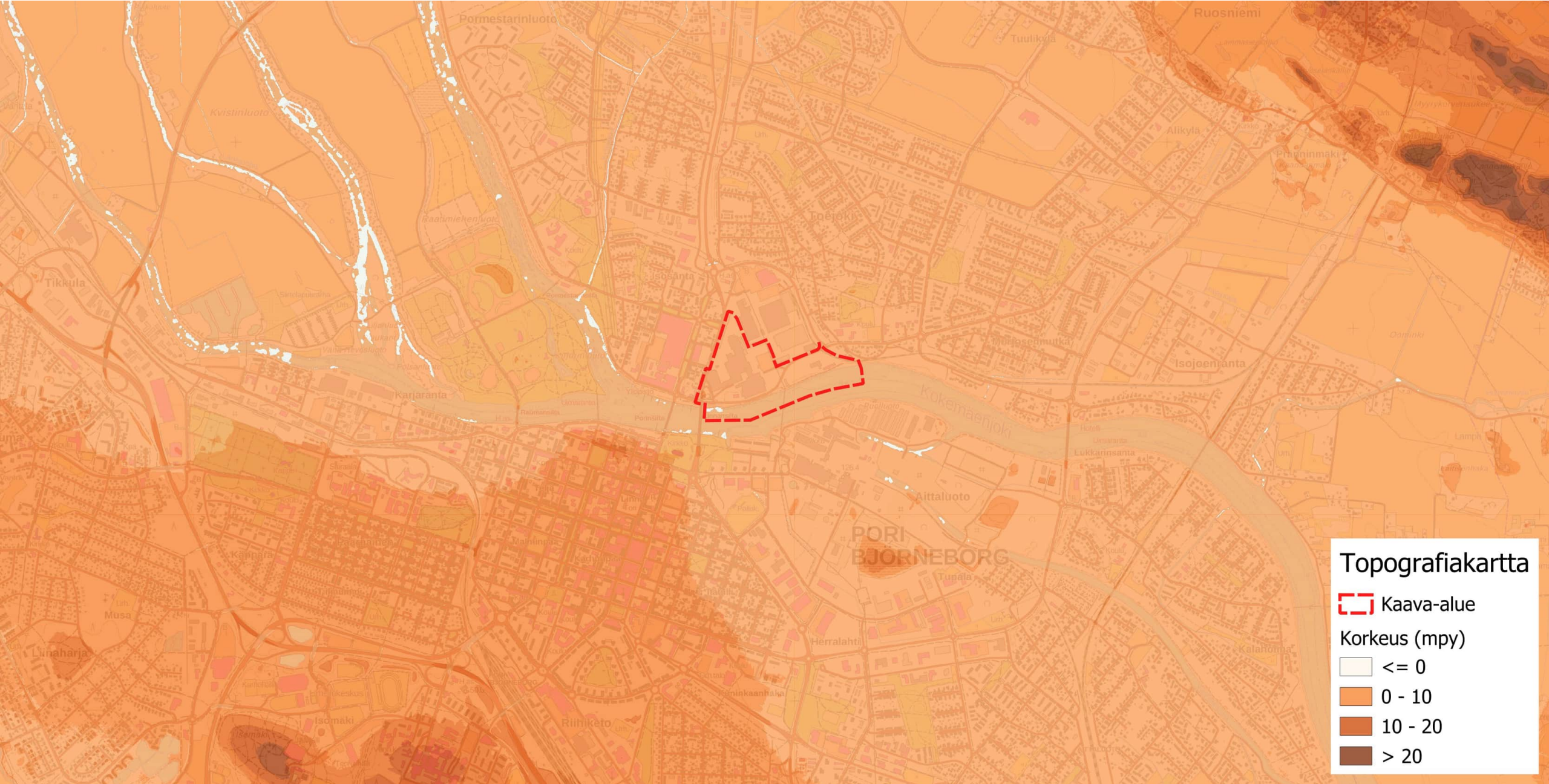
Ilmakuva Maanmittauslaitos, VAMA-alue Syke.

Porin kansallinen kaupunkipuisto

- Suunnittelualueella sijaitsevat Porin konepajan vanha valimo ja Isosannan saha kuuluvat Porin kansalliseen kaupunkipuistoon, kaupunkikeskustan Pohjoisrannan osa-alueeseen, yhdessä Puuvillatehtaan kanssa. Alue on arkkitehtonisesti ainutlaatuinen.
- Kansallisen kaupunkipuiston hoito- ja käyttösuunnitelmassa on esitetty päätavoitteiksi
 - Etelä-Pohjoisrannan valtakunnallisesti arvokkaan rakennetun kulttuuriympäristön kehittäminen kokonaisuutena ja sen maisemallisen arvon korostaminen,.
 - Viherrakenteen ylläpitäminen ja vahvistaminen
 - Ristikkäispuistojen ominaispiirteiden ja arvokkuuden korostaminen ja käytön lisääminen. Pohjoisrannan puistoakselit eivät kuitenkaan kuulu Porin kansalliseen kaupunkipuistoon, vaan kyseiset ristikkäispuistot sijaitsevat keskustan puolella.
 - Teollisen kulttuuriympäristön ominaisuutteen säilyttäminen Pohjoisrannalla
 - Rantarakentamisen maisemallisten näkökulmien huomioiminen
- Toimenpiteinä ovat kaupunkitilan käsittely kokonaisuutena, asemakaavamääräysten mukaan toimiminen ja suojelutavoitteita toteuttavan käytön löytäminen Isosannan sahan rakennuksille ja vailla käyttöä oleville Konepajan rakennuksille. Lisäksi rantarakentamisen (pengerrykset, kaiteet, kiveykset) toteuttaminen kestäväällä alueen historiaa ja maisemaa kunnioittavalla ja korostavalla tavalla.



*Likimääräinen kaupunkipuiston rajausta turkoosilla katkoviivalla.
Ilmakuva Maanmittauslaitos, Kaupunkipuiston rajausta Porin kaupunki*





Topografiakartta

 Kaava-alue

Korkeus (mpy)

 ≤ 0

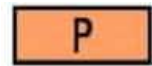
 0 - 10

 10 - 20

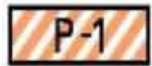
 > 20

Kantakaupungin yleiskaava

- Yleiskaavassa suunnittelualue on palvelujen ja hallinnon alueeksi sekä monikäyttöalueeksi.



Palvelujen ja hallinnon alue.



Monikäyttöalue.

Alueen teollisen toiminnan loppuessa tulevaa käyttöä tutkitaan entisen ohella palvelua, hallintoa, asumista ja virkistystä varten. Aluetta koskevia suunnitelmia ja päätöksiä tehtäessä on otettava huomioon alueen käytön soveltuminen rantamaisemaan, teollisuudesta vapautuvien tilojen käyttö ja alueen ympäristöhygieeniset olosuhteet.



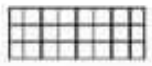
Yleiskaavan tavoitevuoden jälkeinen seututie/pääkatu.



Alue, jonka rakennus- ja kulttuurihistorialliset arvot tulee säilyttää kaupunkikuvassa.



Porin kansallinen kaupunkipuisto.



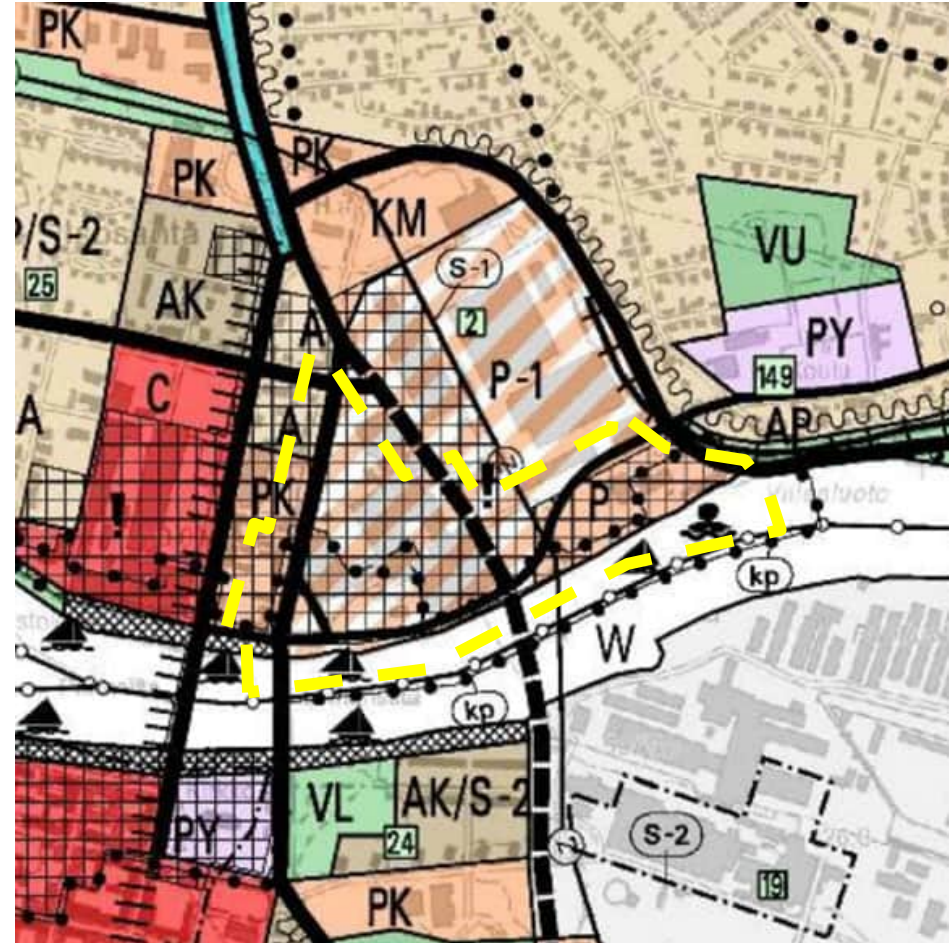
Kaupunki- tai kyläkuvallisesti arvokas alue.



Suojelu-/ muinaismuistokohde, kohteen tai alueen numero. Suojeltavaa rakennusta ei saa purkaa. (Merkinnällä on osoitettu kohde nro 2 Porin teollisuusmaisema, joka on valtakunnallisesti merkittävä rakennettu kulttuuriympäristö)



Terveyshaitan poistamistarve.



Ote kantakaupungin yleiskaavasta. Suunnittelualueen likimääräinen sijainti keltaisella katkoviivalla.
Lähde Porin kaupunki.

Asemakaava 609 1325

- Asemakaavassa suunnittelualue on pääasiassa liike- ja toimistorakennusten sekä teollisuus- ja varastorakennusten korttelialueita.

KTY-2

Liike- ja toimistorakennusten sekä ympäristöhäiriöitä aiheuttamattomien teollisuus- ja varastorakennusten korttelialue. Kaikissa toimenpiteissä tulee kiinnittää huomiota toimenpiteen sopeutumiseen historialliseen ympäristöön.

KTY-3

Liike- ja toimistorakennusten sekä ympäristöhäiriöitä aiheuttamattomien teollisuus- ja varastorakennusten korttelialue. Tontille voidaan sijoittaa asuntoja erillisen merkinnän osoittamalla tavalla. Ennen pohjarakennustöiden aloittamista on tehtävä maaperätutkimusten osoittamat tarpeelliset massavaihdot. Tontin autopaikat voidaan osoittaa tontin ulkopuolelle KTY- ja LPA-alueille enintään 250 metrin etäisyydellä tontista. Kaikissa toimenpiteissä tulee kiinnittää huomiota toimenpiteen sopeutumiseen historialliseen ympäristöön.

TK-7

Teollisuus-, varasto-, liike- ja toimistorakennusten korttelialue. Liike- ja toimistotiloiksi saa käyttää enintään 20 % sallitusta kerrosalasta. Korttelialueen toiminnot eivät saa aiheuttaa ympäristössä sijaitsevalle asumiseen varatuille korttelialueille melua, joka ylittää 50 dB. Tontit tulee rakentamattomalta katusivultaan aidata. Kaikissa toimenpiteissä tulee kiinnittää huomiota toimenpiteen sopeutumiseen historialliseen ympäristöön.

TK-8

Teollisuus-, varasto-, liike- ja toimistorakennusten korttelialue. Liike- ja toimistotiloiksi saa käyttää enintään 20 % sallitusta kerrosalasta. Korttelialueen toiminnot eivät saa aiheuttaa ympäristössä sijaitsevalle asumiseen varatuille korttelialueille melua, joka ylittää 50 dB. Tontit tulee rakentamattomalta katusivultaan aidata.

VP

Puisto.

LV

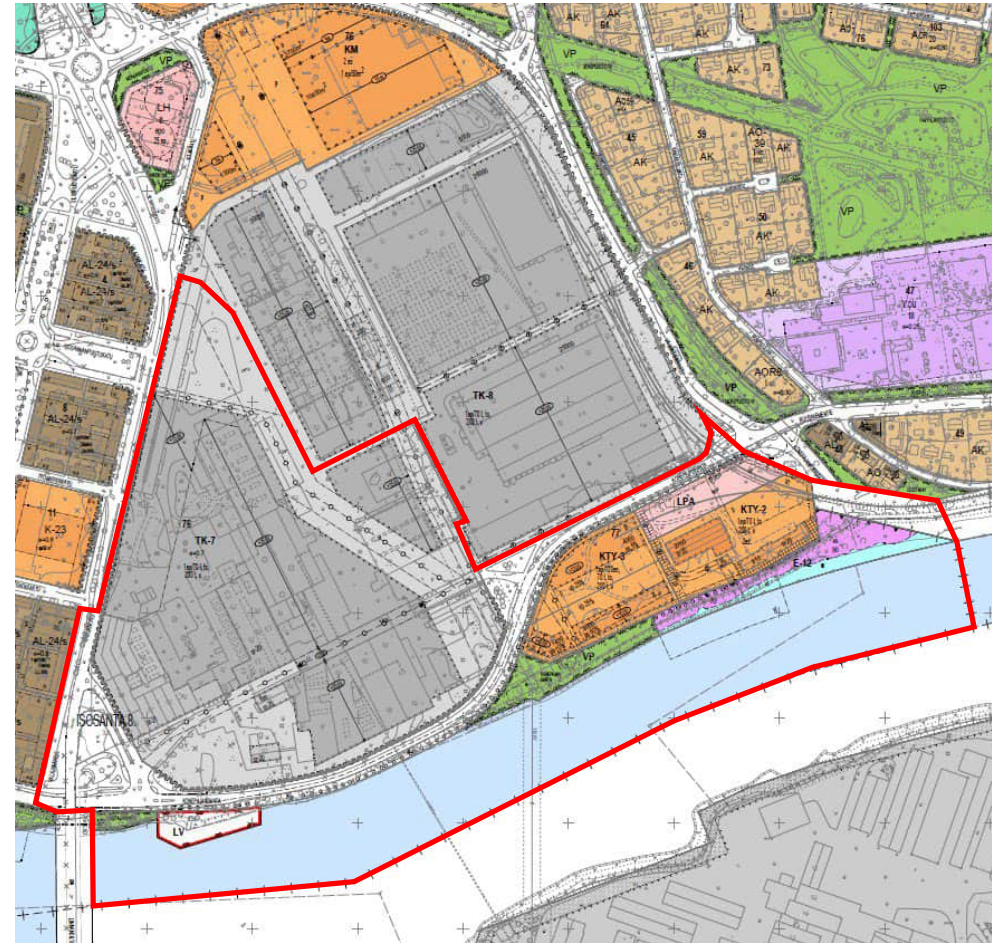
Venevalkama.

LPA

Autopaikkojen korttelialue.

E-12

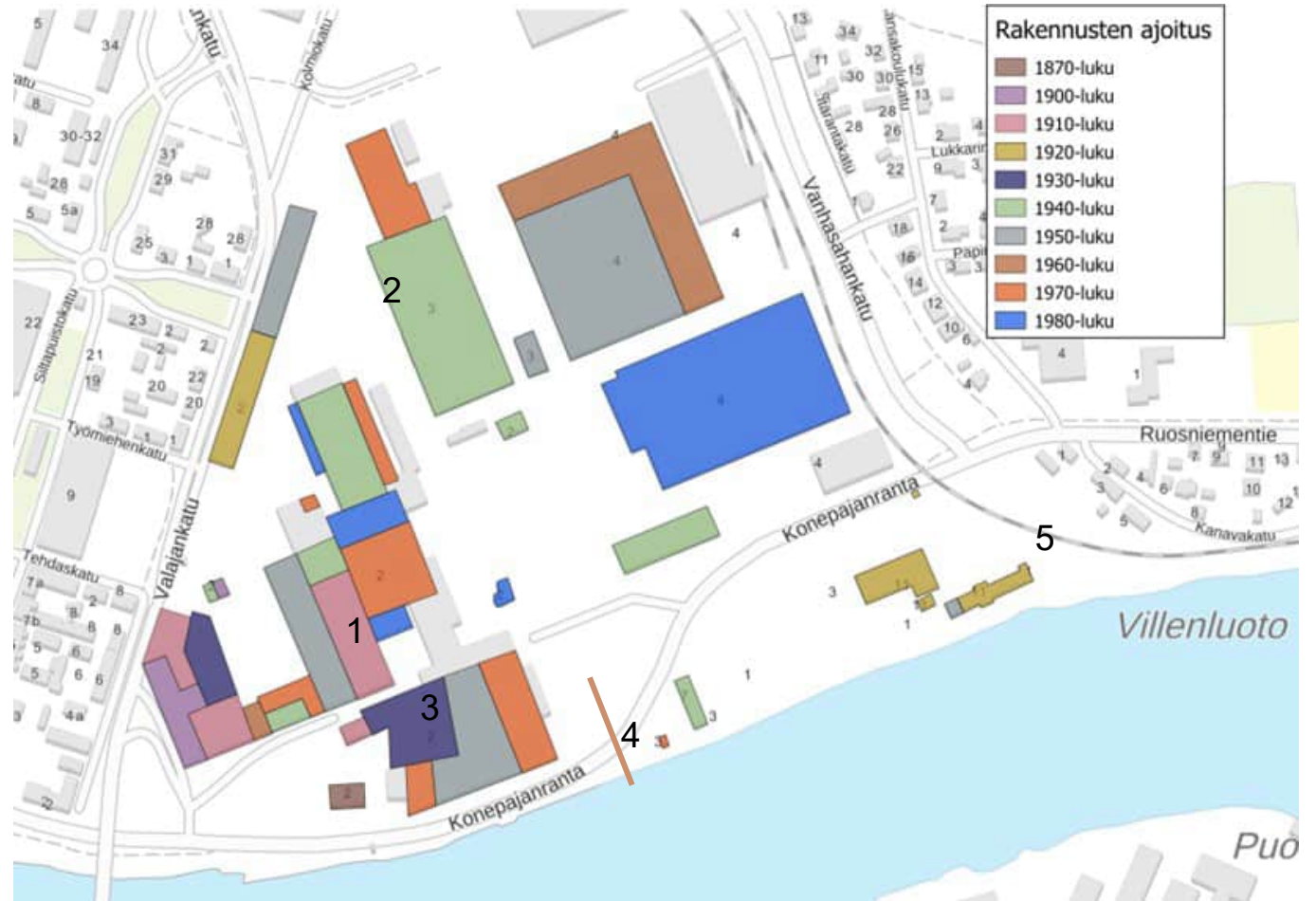
Erityistoimintojen korttelialue veneilyä ja uimarantatoimintaa palvelevia rakennuksia, rakenteita ja laitteita varten.



Ote Porin asemakaavayhdistelmästä. Suunnittelualueen likimääräinen sijainti punaisella viivalla.
Lähde Porin kaupunki.

Porin Konepajan ja Isosannan sahan rakennusinventointi

- Rakennusinventointi on tehty Konepajanrannan tulevan asemakaavamuutoksen perusselvitykseksi. Selvityksen on toteuttanut Porin kaupunkisuunnittelu vuonna 2022.
- Konepajan, Isosannan sahan ja läheisen puuvillatehtaan punatiiliset julkisivut hallitsevat Pohjoisrannan maisemaa. Ne muodostavat kaupungin pohjoisen julkisivun keskustan vastarannalla.
- Osalan rakennuskokonaisuus (1) muodostaa koko konepaja alueen kaupunkikuvallisesti merkittävimmän kokonaisuuden.
- Lännessä puimakone- ja polttoainevarasto (2) sijoittuu maisemallisesti erittäin näkyvälle paikalle Valajankadun varrelle ja toimii rajaavana elementtinä teollisuusalueen ja Isosannan puutaloasutuksen välissä. Etelässä Mekani ja Prosessiteknisen tehtaan mittava laajennus (3) hallitsevat maisemaa.
- Kokemäen yli kulkeva kaasuputkiston riippusilta (4) muodostaa kauas näkyvän rakennetun elementin Kokemäenjoen maisemaan.
- Isosannan sahan (5) tiilestä muurattu pitkänomainen talousrakennus sijaitsee Kokemäenjoen partaalla maisemallisesti merkittävällä paikalla.



Inventointialueen rakennusten valmistumisvuodet vuosikymmenittäin. Vaaleanharmaita rakennuksia ei ole inventoitu.

Porin Konepajan ja Isosannan sahan rakennusinventointi, Porin kaupunkisuunnittelu 2022.

Porin Konepajan Osalan ja polttoainevaraston rakennushistoriaselvitys

- Rakennushistoriaselvitys on laadittu rakennuskokonaisuuden käyttötarkoituksen muutoksen ja asemakaavamuutoksen pohjaksi. Selvityksen on toteuttanut Elo + Sødergren arkkitehdit vuonna 2023.
- Porin Konepajan rakennukset hallitsevat maisemaa, kun saavutaan Poriin Vaasan suunnasta (kuvan alueelta 3 alueelle 2).
- Inventoinnin mukaan näkymä Porin sillalta ja Linnasillalta Konepajanrantaan tulisi säilyttää mahdollisimman avoimena. Tämä näkymä on osa kansallisesti merkittävää teollisuusmaisemaa ja on erityisen altis muutoksille.
- Osalan rakennuskokonaisuuden näkökulmasta maisema etelästä ja lännestä on erityisen tärkeä. Eteläinen julkisivu yhdistää rakennukset Isosannan historialliseen ja kaupunkikuvallisesti merkittävään punatiiliseen teollisuusympäristöön.
- Pohjoisrannan teollisuusalueet, Kivi-Pori ja Kirjurinluoto muodostavat yhdessä merkittävän 1800-luvun jälkipuoliskolla rakennetun ympäristön. Tämä alue on maisemallisesti arvokas sekä yksittäin että kokonaisuutena tarkasteltuna, ja se on herkkä muutoksille.



Kuvaan on merkitty Kirjurinluoto (1), Kivi-Pori (2) Konepajanrannan ja Puuvillatehtaan teollisuusympäristö (3) sekä Aittaluodon teollisuusympäristö. Alueet ovat suhteessa toisiinsa maisemallisesti ja kaupunkikuvallisesti merkittäviä.

Porin Konepajan ja Isosannan sahan rakennusinventointi, Elo + Sødergren arkkitehdit 2023.

Isonsannan sahan rakennushistoriaselvitys

- Teollisuuskatu on ollut merkittävä maisemallinen elementti, joka on jakanut Konepajan ja Isonsannan sahan rannan maisemaa. Höyrysaaha savupiippuineen ja kadun molemmin puolin sijainneet lautatarhat olivat näkyvä osa maisemaa toimintansa aikana.
- Sahatoiminnan kulttuurihistoriallinen vaikutus on ollut laajalle levinnyt, ulottuen tukkimetsiin ja uittoväylille. Sahaperinteen ja sen maiseman kulttuuriarvot ovat kansallisesti merkittäviä.
- Maiseman kannalta tärkeä tukkiallas sahan ja sen talousrakennuksen edessä täytettiin 1960-luvulla.



Isonsannan saha ja sen edustalla oleva tukkiallas, joka on täytetty 1960-luvulla. Vasemmalla talousrakennus ja kattilahuone. Keskellä kuvassa muuntaja. Kuva vuodelta 1927, John Englund, SMK. Isonsannan sahan rakennushistoriaselvitys, Sanna Ihatsu – CasaCo Studio Oy

Alueen kehitysvaiheita

Alueen rakentumisen vaiheita on laajemmin selvitetty alueelta laadituissa rakennusinventoinneissa ja rakennushistoriaselvityksissä.



Porin kaupungin asemakaavakartta 1897 (Satakunnan Museon kokoelmat)

- Isosannan uusi höyrysaha vasemmalla, Porin silta sekä asutuskorttelit puistoakseleineen keskellä ja Porin Konepaja niiden oikealla puolella. Teollisuuskatu kulki lounas-koillisuuntaisena läpi teollisuusalueen. Vanha saha (kuvan ulkopuolella) ja siihen liittyneet varastointialueiden raiteet kuvassa oikealla.



Senaatin kartta 1905 (vanhatkartat.fi)

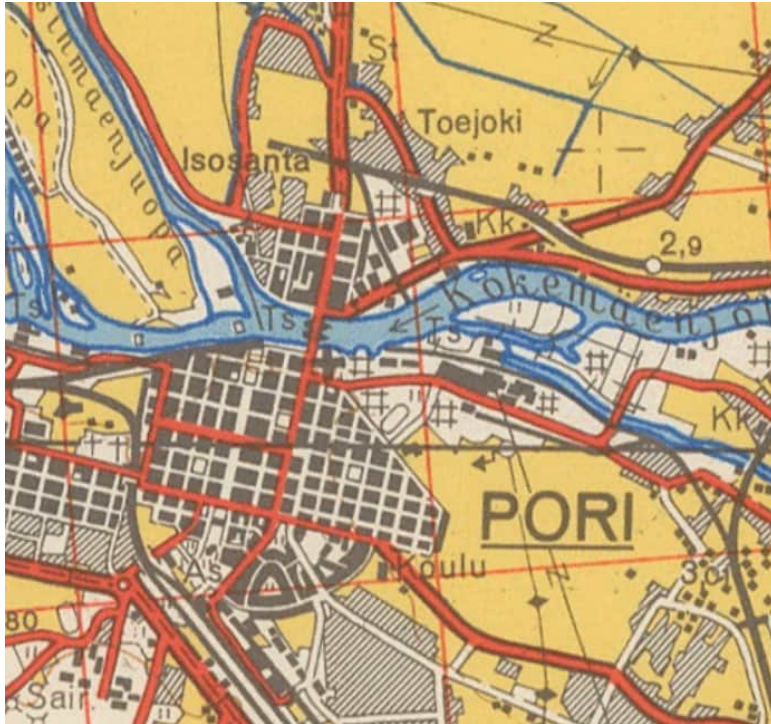
- Asemakaavan 1897 mukaisista kortteleista vain osa on toteutunut. Teollisuusalueen varastointialueet näyttävät laajentuneen kohti pohjoista.



Porin kaupungin asemakaava 1928 (Harald Andersin)

- Porin Puuvilla keskellä, puistoakselit ja asumisen korttelit muuten ennallaan 1897 asemakaavan mukaisesti. Läntinen pohjois-eteläsuuntainen katu on nimetty Kirkkokaduksi. W. Rosenlew & Co Ab teollisuusalueet ulottuvat viheralueen reunaan asti Kirkkokadun varteen. Teollisuuskatu entisellä paikallaan.

Alueen kehitysvaiheita



Peruskartta 1963 (vanhatkartat.fi)

- Liikenneväylien hierarkia on esitetty kartalla ajoneuvoliikenteen yleistyessä. Myös teollisuusraiteita on esitetty kartalla aiempaa enemmän.
- Molemmat sahat, Puuvilla ja konepaja nähtävissä kartalla. Toejoen itäpuolella koulukeskus.



Peruskartta 1978 (vanhatkartat.fi)




- Linnansilta rakennettu uudeksi yhteydeksi Porin keskustaan.
- Uusia teollisuusrakennuksia Teollisuuskadun molemmin puolin.
- Kaupunkirakenne on laajentunut itään.



Peruskartta 2006 (vanhatkartat.fi)

- Toejoenrantakatu – Vanhasahankatu toteutettu teollisuusalueen itä- ja pohjoispuolelle
- Konepajanranta niminen katu toteutettu kiertämään teollisuuskorttelit rannan puolelta.

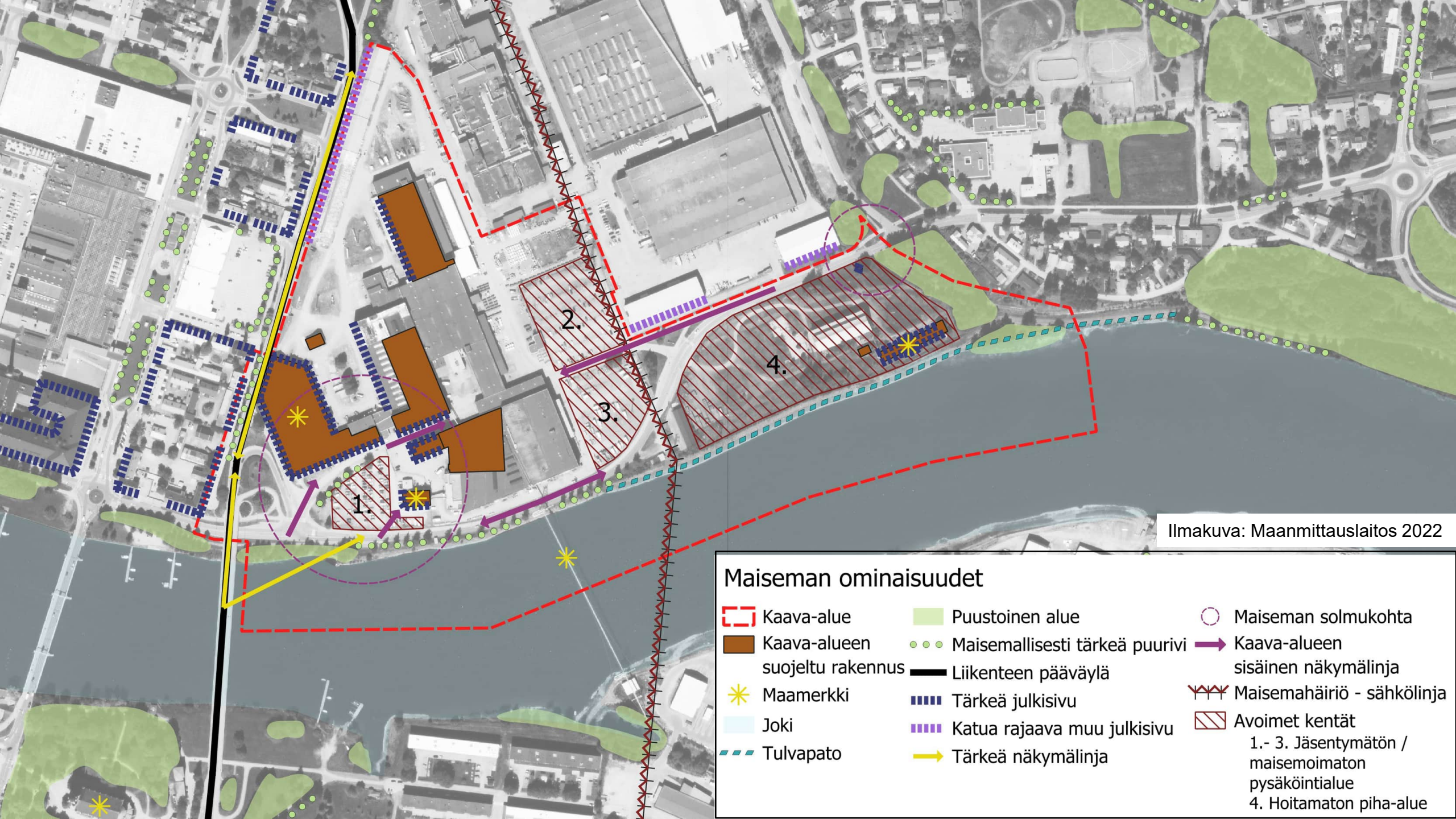
Maisemakokonaisuudet

-  Kaava-alue
-  Liikenteen pääväylä
-  Sähkölinja



Maisema-analysikartta

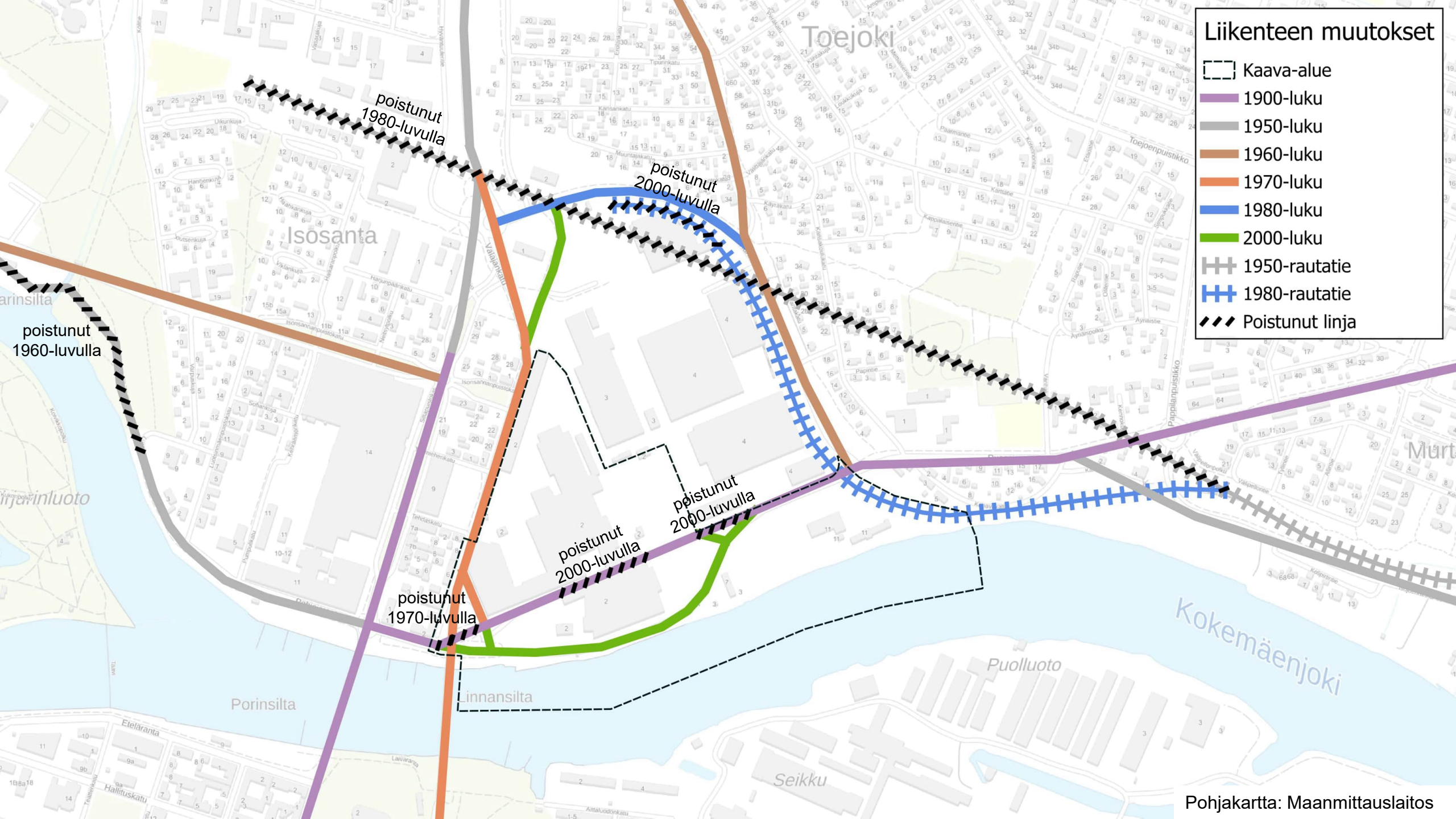
-  Kaava-alue
-  Kaava-alueen suojeltu rakennus
-  Muu rakennus / rakennelma
-  Maamerkki
-  Puustoinen alue
-  Maisemallisesti tärkeä puurivi
-  Tie
-  Joki
-  Maisemallinen solmukohta
- Näkymäsektori**
-  Maisemahäiriö - sähkölinja
-  RKY (Lähde: Museovirasto)
-  VAMA (Lähde: Syke)
-  Näkymäeste
- 1. Sillan pengeri
- 2. Varastorakennus
- 3. Entisen Teollisuuskadun näkymäsektorin katkaiseva rakennus
- 4. Tulvapato



Ilmakuva: Maanmittauslaitos 2022

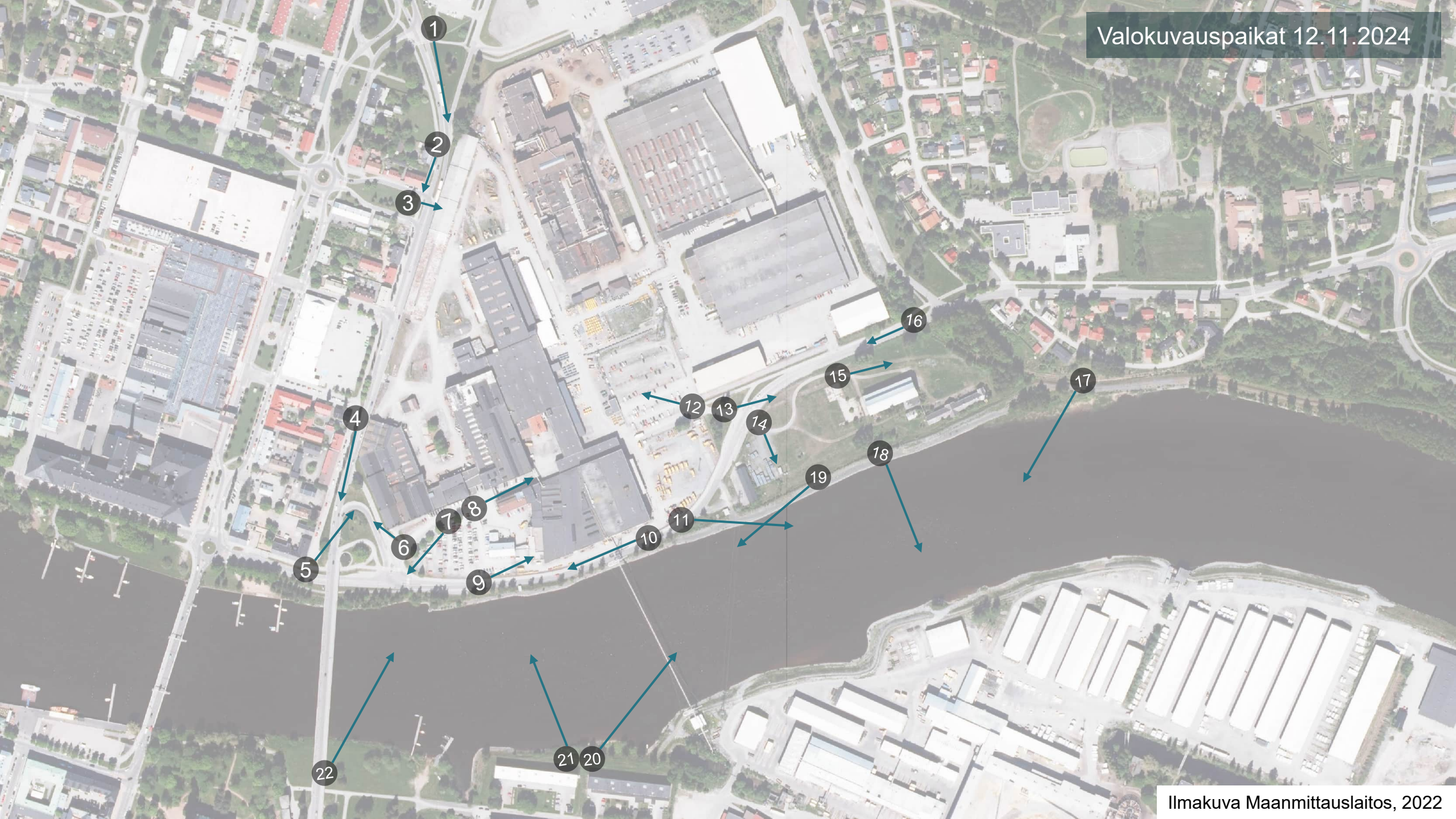
Maiseman ominaisuudet

- | | | |
|--------------------------------|--------------------------------|--|
| Kaava-alue | Puustoinen alue | Maiseman solmukohta |
| Kaava-alueen suojeltu rakennus | Maisemallisesti tärkeä puurivi | Kaava-alueen sisäinen näkymälinja |
| Maamerkki | Liikenteen pääväylä | Maisemahäiriö - sähkölinja |
| Joki | Tärkeä julkisivu | Avoimet kentät |
| Tulvapato | Katua rajaava muu julkisivu | 1.- 3. Jäsentymätön / maisemoimaton pysäköintialue |
| | Tärkeä näkymälinja | 4. Hoitamaton piha-alue |



Liikenteen muutokset

- Kaava-alue
- 1900-luku
- 1950-luku
- 1960-luku
- 1970-luku
- 1980-luku
- 2000-luku
- 1950-rautatie
- 1980-rautatie
- Poistunut linja











4. Näkymä Valajankadun eteläpäästä keskustan suuntaan.



















13. Varastorakennus Konepajanrannan varrella, näkymä itään, taustalla Isosannan sahan talousrakennuksen piippu.





15. Näkymä sahan tontilta itään, Isosannan sahan porttirakennus ja talousrakennus.



16. Näkymä Konepajarannan varrelta sahan porttirakennuksen vierestä kohti keskustaa, taustalla kirkontorni.



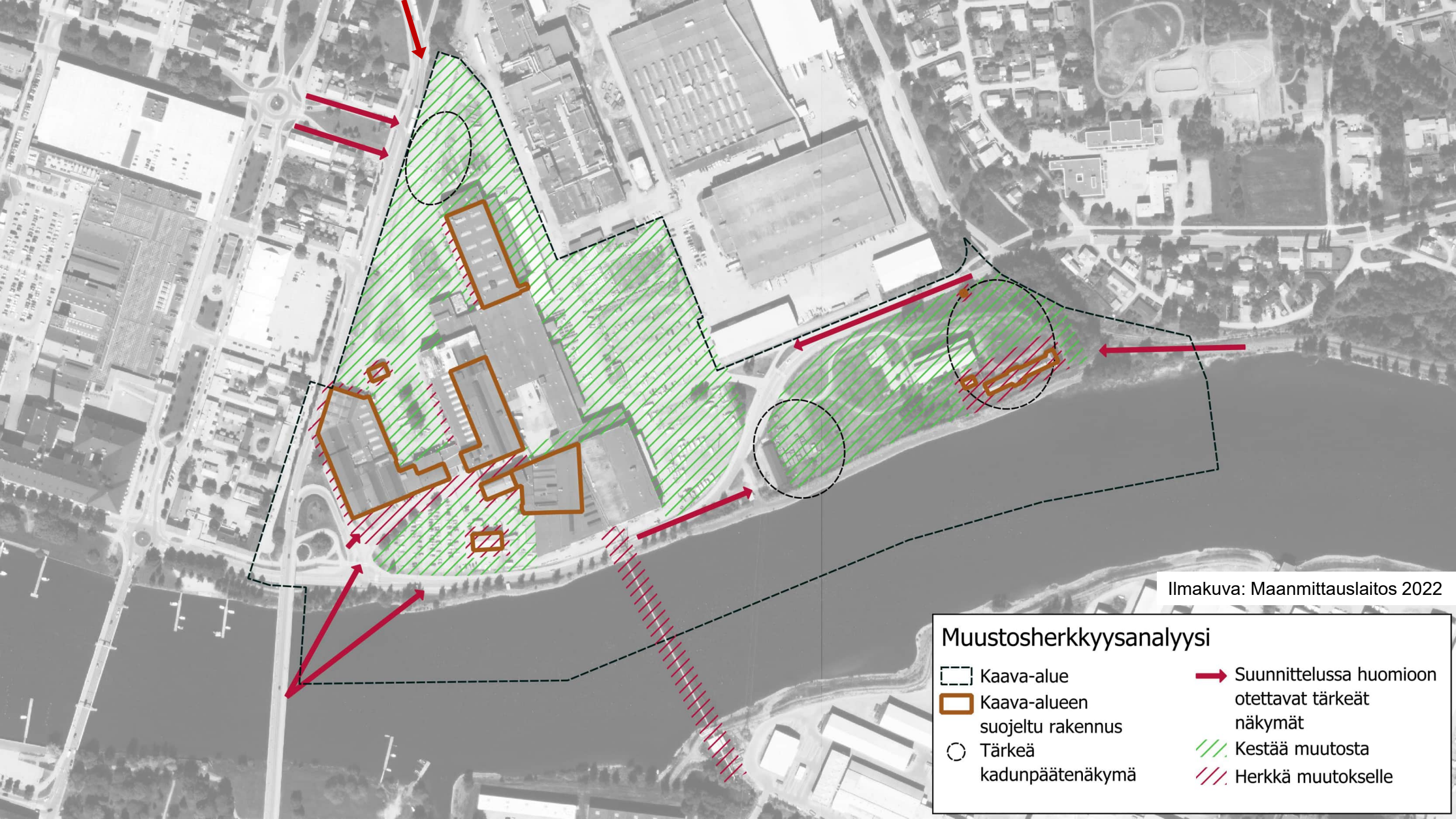












Ilmakuva: Maanmittauslaitos 2022

Muustosherkkyysanalyysi

▭ Kaava-alue

▭ Kaava-alueen
suojeltu rakennus

○ Tärkeä
kadunpäätinäkö

➔ Suunnittelussa huomioon
otettavat tärkeät
näkömät

▨ Kestää muutosta

▨ Herkkä muutokselle

Yhteenveto

Puistot ja viherrakentaminen

- Puistoakselit ovat vähentyneet ajan myötä Puuvillan ympäristössä rakennusten ja teiden tieltä. Lisäksi vesistöjä, kuten Toejoki ja Isosannan sahan tukkiallas, on täytetty. Suunnittelualueella ei sijaitse maiseman kannalta tärkeitä puistomaisia alueita, mutta rantavyöhykkeellä on maisemallista kehittämispotentiaalia.
- Vesialueita on täytetty teollisuuden laajentuessa ja vesikuljetusten merkityksen vähentymisen myötä. Tulvapato ja Linnansillan pengerrykset rajoittavat pitkien näkymien avautumista. Kokemäen yli kulkeva höyryputken riippusilta muodostaa kauas näkyvän rakennetun elementin maisemaan. Se on napanuora Aittaluodon ja Pohjoisrannan välillä, joka viestii edelleen alueen aktiivisesta teollisuuskäytöstä.

Rakennettu ympäristö

- Pohjoisrannan teollisuusalueet, Kivi-Pori ja Kirjurinluoto muodostavat yhdessä merkittävän 1800-luvun jälkipuoliskolla rakennetun ympäristön. Tämä alue on maisemallisesti arvokas sekä yksittäin että kokonaisuutena tarkasteltuna, ja se on herkkä muutoksille. Maisemakokonaisuuksien väliset näkymälinjat ovat arvokkaita.
- Alueen arvot liittyvät vahvasti rakennetun kulttuuriympäristön arvoihin. Pitkillä teollisuusrakennusten julkisivuilla on erityistä kaupunkikuvallista ja maisemallista merkitystä.
- Osalan rakennukset muodostavat koko Konepajan alueen kaupunkikuvallisesti merkittävimmän kokonaisuuden. Lännessä puimakone- ja polttoainevarasto sijoittuvat maisemallisesti erittäin näkyvälle paikalle Valajankadun varrelle ja toimivat rajaavina elementtinä teollisuusalueen ja Isosannan puutaloasutuksen välissä. Etelässä Mekani ja Prosessiteknisen tehtaan mittava laajennus hallitsevat maisemaa. Isosannan sahan tiilestä muurattu talousrakennus sijaitsee Kokemäenjoen partaalla maisemallisesti merkittävällä paikalla.

Liikenneympäristöt

- Katutilat ovat monin paikoin maantiemäisiä, eikä teollisuusalueella ole ollut tarvetta erityisesti panostaa katutilojen viihtyisyyteen. Vanha maantie Porista Pohjanmaalle, sittemmin Teollisuuskatu, oli aiemmin vahva maisemallinen elementti, kun se kulki suoraviivaisena kaupunkirakenteellisena akselina ja teollisuuslaitosten rajaamana väylänä läpi Pohjoisrannan teollisuusalueen. Katulinjauksen muutos on lieventänyt merkittävästi rakennetun ympäristön suoraviivaisuutta ja ruutukaavamaisuutta.
- Liikenteen pääväylä kulki pitkään Porinsillan ja Siltapuistokadun kautta. Vasta Linnansillan rakentamisen myötä 1970-luvulla pääväylä siirtyi Valajankadulle.
- Konepajan ja Puuvillan välisen esplanadin tielinja on säilynyt samalla paikalla ainakin 1900-luvun alusta lähtien. Kadun istutukset ja niiden paikat ovat merkittäviä, sillä jo vuoden 1925 kartassa ne on merkitty samoihin kohtiin, joissa ne kasvavat nykyään.
- Sahan alueella kulkee raiteita, mutta ne eivät liity sahan tai puutalotehtaan toiminta-aikaan. Silloin raiteet olivat kapeampia ja tarkoitettu käsintyönnettäville vaunuille. Nykyiset, leveämmät raiteet on rakennettu 1987–1997 palvelemaan muuta konepajan alueen tehdastoimintaa.

Suosituksset

- Uudisrakentamisessa, pihatilojen, julkisten ulkotilojen ja katutilojen suunnittelussa tulee ottaa huomioon valtakunnallisesti ja maakunnallisesti merkittävät kulttuuriympäristöt, Kokemäenjoen valtakunnallisesti arvokas maisema-alue ja Porin kansallinen kaupunkipuisto.
- Linnansillalta avautuva näkymä Konepajanrantaan tulee säilyttää mahdollisimman avoimena. Tämä näkymä on osa valtakunnallisesti merkittävää teollisuusmaisemaa ja on erityisen herkkä muutoksille. Osalan rakennuskokonaisuus hallitsee maisemaa ja kaupunkikuvaa erityisesti etelästä ja lännestä katsoen. Eteläinen julkisivu yhdistää rakennukset Isosannan historialliseen ja kaupunkikuvallisesti tärkeään punatiilliseen teollisuusympäristöön. Tulevia rakennushankkeita suunniteltaessa julkisivujen edusta tulee pitää avoimena, jotta merkittävät rakennukset erottuvat selkeästi maisemassa.
- Korttelialueiden suunnittelussa tulee ottaa huomioon tärkeät näkymät myös kaava-alueen ulkopuolisilta alueilta katsottuna. Näistä tärkein on edellä mainittu ympäristöään korkeammalta avautuva näkymä Linnansillalta. Kehittämispotentiaalia on erityisesti Isosannanpuistokadun, Siltapuistokadun ja Konepajanrannantien päätenäkymissä. Rantakorttelin molemmat päädyt ovat kaupunkikuvallisesti merkittäviä.
- Lisäksi Konepajanrannan kadulla olisi hyvä korostaa entisen Teollisuuskadun linjaa, koska se on tällä hetkellä ainoa katuna säilynyt osa vanhaa Pori-Pohjanmaa maantietä. Teollisuuskatu on ollut merkittävä maisemallinen elementti, joka on jakanut Konepajan ja Isosannan sahan rannan maisemaa, mutta se on rakennettu umpeen. Toimintojen mahdollisesti myöhemmin muuttuessa näkymälinjan palauttaminen entiselleen parantaisi tämän historiallisesti tärkeän linjan hahmottamista.
- Selvitysalueen rakennusperintö on suurimittakaavaista ja linjakasta. Teollisuusympäristöt ovat tärkeä osa porilaisten identiteettiä, olisikin tärkeää mahdollisista käyttötarkoituksen muutoksista huolimatta säilyttää alueen teollisuusalueelle luonnetta antavia elementtejä. Konepajan ja sahan ympäristön säilyneet teollisuusrakennukset kertovat Porin suurteollisuuden synnystä.
- Konepajanrannan vanhimpien rakennusten suojelutarve tunnistettiin jo 2000-luvun alussa uuden asemakaavan laatimisen yhteydessä. Uusissa selvityksissä on löydetty myös muita arvokkaita teollisuuskokonaisuuden osia.
- Merkittävää on alueen kerroksellisuus, joka muodostuu eri aikakausina rakennetuista teollisuuden tuotantolaitoksista. Suojellut rakennuskokonaisuudet tulee olla tunnistettavissa omiksi kokonaisuuksiksi ja alkuperäinen rakennusajankohta ajoitettavissa, joten niitä ei tulisi peittää tai koteloida uudisrakentamisella.
- Sahan alueen ja rakennusten käyttämättömyys on niiden säilymisen suurin uhka. Alueen suunnittelussa vanhat rakennukset tulee huomioida ja hyödyntää alueen toimintojen sijoittelussa. Rakennuksiin tulee etsiä sopivia käyttötarkoituksia, jotta vältetään rakennusten ylikorjaamiselta.
- Teollisuusikästä johtuen alueella on laajoja jäsentämättömiä piha- ja pysäköintialueita, jotka kestävät hyvin muutoksia. Muutoksissa tulisi välttää koristelua ja pienimittakaavaista vaihtelua. Erityisesti saha-alue kestää lisärakentamista ja kaipaa nopeaa muutosta, jotta vielä jäljellä olevat rakennukset voidaan korjata. Vanhan sahan jäljellä olevat rakennukset tulee asemakaavalla suojella. Sahan toiminta-aikana siellä on ollut lukuisia muita puurakennuksia, ja lautatarhat muodostivat kuin pienen mökkikylän ulottuen laajoille alueille ympäristöön. Kenttämäinen aukea, autioituneet rakennukset ja nurmettunut ympäristö korostavat toiminnan loppumista.
- Konepajan alueelle on tuotu Harvialan kartanon taimia 1950-luvulta alkaen. Vanhaa kasvillisuutta tulee säilyttää, mikä luo myös viihtyisyyttä alueelle. Lisäksi voidaan harkita uusien puurivien istuttamista sopiviin paikkoihin lisäämään alueelle ryhtiä ja linjakkuutta. Rakennusten piha-alueille suositellaan perinteistä kasvillisuutta” pehmentämään” paikoitusalueita.



Lue lisää: ains.fi

 **A-INSINÖÖRIT**

 **AINS GROUP**