

Vastaanottaja
Porin kaupunki

Asiakirjatyyppi
Osallistumis- ja arviointisuunnitelma

Päivämäärä
3.1.2023

Laatija
Niko Mäkinen, Henna Leppänen

Tarkastaja
Henna Leppänen, Marko Rautiainen

Ahlaisten Lammin tuulivoimapuiston osayleiskaava

Osallistumis- ja arviointisuunnitelma

1. Osallistumis- ja arviointisuunnitelman (OAS) tarkoitus

Osallistumis- ja arviointisuunnitelman (OAS) tarkoituksena on esittää osayleiskaavan valmisteluun liittyvä osallistumis- ja vuorovaikutusmenettely ja kaavan vaikutusten arvioinnin suunnitelma (MRL 63 §). Osallistumis- ja arviointisuunnitelmassa (OAS) kerrotaan kaavoituksen lähtökohdat, tarkoitus ja tavoitteet, suunnittelun eteneminen, alustava aikataulu ja osallistumismahdollisuudet. Tarvittaessa OAS:aa voidaan täydentää kaavoitusmenettelyn aikana kaavaehdotuksen nähtäville asettamiseen saakka.

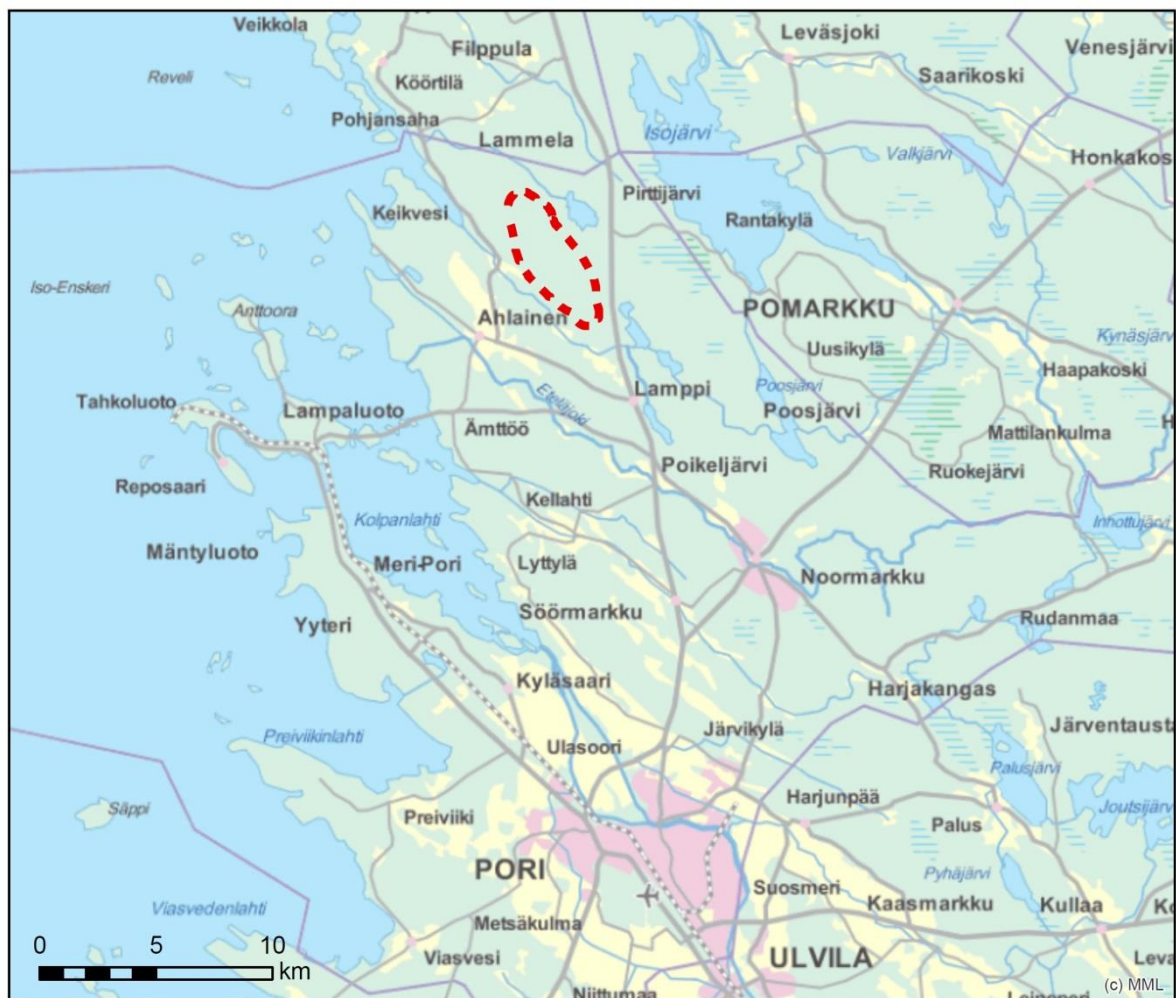
Osalliset voivat ilmaista mielipiteensä OAS:sta Porin kaupunkisuunnitteluun. Mielipide tulee esittää kirjallisesti viimeistään ennen osayleiskaavaehdotuksen asettamista julkisesti nähtäville.

Edellisessä kaavaprosessissa Porin kaupunginvaltuusto hyväksyi Lammin tuulivoimaosayleiskaavan 24.2.2018. Korkein hallinto-oikeus kumosi päätöksellään 31.5.2021 valtuuston hyväksymispäätöksen sillä perusteella, että Porin kaupunginhallituksessa kaavan käsittelyyn oli aiemmissa vaiheissa osallistunut esteellinen henkilö.

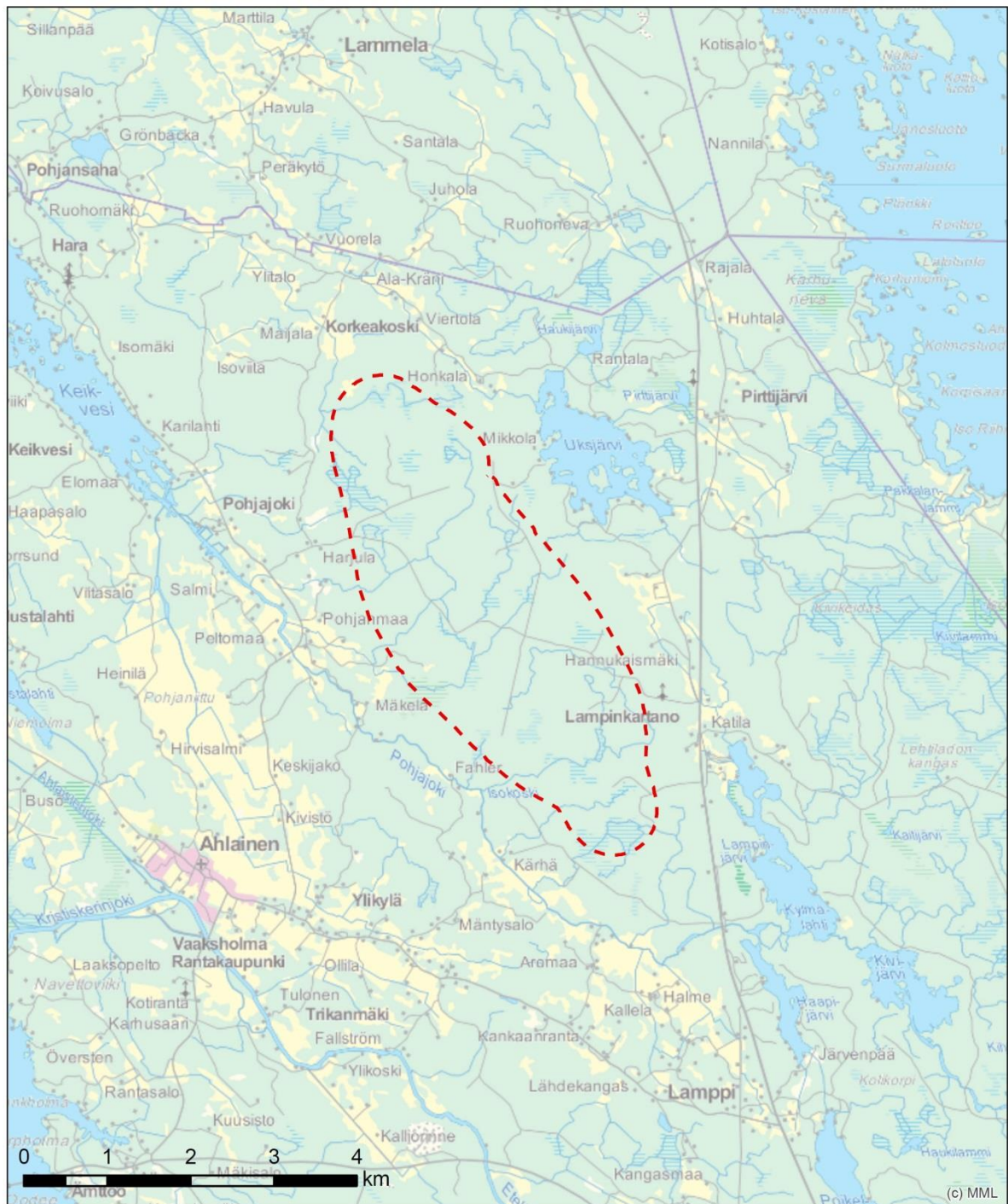
2. Suunnittelualue

Suunnittelualue sijaitsee Porin kaupungin alueella Ahlaisten kylässä noin 25 km Porin keskustasta pohjoiseen. Suunnittelualue oli aiemman YVA-menettelyn yhteydessä tehtyjen selvitysten ja vaikutusten arviointien perusteella laajentunut kaavan luonnosvaiheessa hankkeen alkuperäiseen rajaukseen nähden luoteeseen, ja supistunut lounaisreunastaan. Kaavan aluerajaus oli valmistelussa edelleen hieman tarkentunut ja perustui ehdotusvaiheen 14 voimalan 40 dB:n melualueen mukaiseen rajaukseen YVA-menettelyn mukaisella voimalatyypillä. Kaava-alueen pinta-ala oli luonnosvaiheessa noin 11 km² ja ehdotusvaiheessa laajuudeltaan noin 10 km².

Tässä kaavaprosessissa osayleiskaava-alue on täsmälleen sama kuin valtuuston 24.2.2018 päättämässä tuulivoimaosayleiskaavassa.



Kuva 1. Suunnittelualan sijainti suhteessa Porin kaupungin keskusta.



Kuva 2. Suunnittelualue. Alue sisältää voimaloiden rakennusalat ja tuulivoima-alueen ympärillä olevan melualueen.

3. Suunnittelun lähtökohdat ja tavoitteet

3.1 Lähtökohdat

Porin kaupunki on käynnistänyt uudelleen Lammin tuulivoima-alueen osayleiskaavoituksen kaupunginhallituksen päätöksellä 17.10.2022 § 615. Alue on arvioitu tuulivoimaloille soveltuvaksi Satakunnan vaihemaakuntakaava 1:ssä, ja sen pohjaksi laaditussa mannertuuliselvityksessä. Alueen koko edellyttää hankkeen ympäristövaikutusten arviointimenettelyä, joka sovitetaan yhteen alueen osayleiskaavaan.

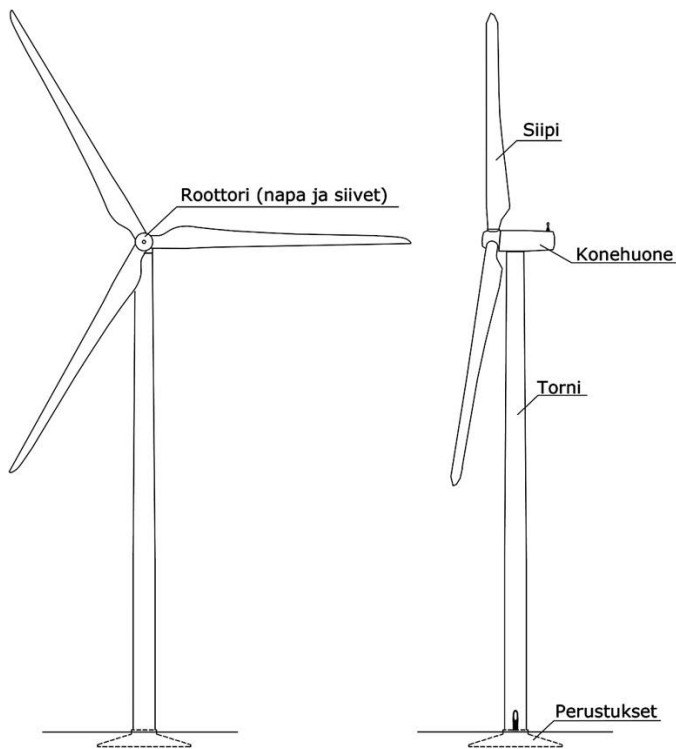
Lammin tuulipuistohankkeesta käynnistettiin Ympäristövaikutusten arviointi (YVA) -menettely vuonna 2013, ja se saatiin päätökseen kesällä 2015. YVA-menettelyn päivittämisen tarve kartoitetaan alkuvuodesta 2023.

3.2 Suunnittelutehtävän tavoite

Suunnittelutehtävänä on selvittää tuulivoimaloiden sijoittumisen edellytykset kaava-alueeksi rajatulla maa- ja metsätalousalueella. Tavoitteena on mahdollistaa tuulivoimaloiden toteuttaminen siten, että rakentamisaikaiset sekä pitkän aikavälin ympäristövaikutukset jäävät mahdollisimman vähäisiksi. Tavoitteena on hyödyntää alueella olemassa olevaa tiestöä huolto- ja rakentamisaikaisena liikenneverkkona. Kaavassa osoitettava sähkönsiirtoverkosto pyritään sijoittamaan ensisijaisesti tiestön yhteyteen. Suunnittelualan päämaankäyttötarkoitukseksi jää edelleen maa- ja metsätalousalue.

Kaavan keskeiset tavoitteet:

- Selvitysten ja vuorovaikutuksen perusteella suunnitellaan tuulivoimapuisto. Suunnittelun lähtökohtana on maanpinnasta napakorkeudeltaan enintään noin 180 metriä ja kokonaiskorkeudeltaan enintään 250 metriä korkeiden tuulivoimaloiden muodostama puisto. Lähtökohtana on enintään 14 voimalan kokonaisuus.
- Laatia osayleiskaava, joka mahdollistaa tuulivoimalaitosten sekä niihin liittyvien tieyhteyksien, sähkönsiirtoverkoston ja sähköaseman rakentamisen suunnittelualueelle
- Osayleiskaava laaditaan siten, että sitä on mahdollista käyttää osayleiskaavaan perustuvien tuulivoimaloiden rakennuslupien myöntämisen perusteena (MRL 77a §).



Kuva 3. Periaatekuva lieriörakenteisesta tuulivoimalasta

3.3 Valtakunnalliset alueidenkäyttötavoitteet

Valtakunnalliset alueidenkäyttötavoitteet ovat osa maankäyttö- ja rakennuslain mukaista alueidenkäytön suunnittelujärjestelmää. Maankäyttö- ja rakennuslain 24 §:n mukaan alueidenkäytön suunnittelussa on huolehdittava valtakunnallisten alueidenkäyttötavoitteiden huomioon ottamisesta siten, että edistetään niiden toteuttamista.

Valtioneuvosto päätti valtakunnallisista alueidenkäyttötavoitteista 14.12.2017 ja ne tulivat voimaan 1.4.2018. Päätös korvasi Valtioneuvoston 13.11.2008 päättämät ja 1.3.2009 voimaantulleet valtakunnalliset alueidenkäyttötavoitteet. Tämän kaavan suunnitteluun vaikuttavat ainakin seuraavat valtakunnalliset alueidenkäyttötavoitteet:

- Terveellinen ja turvallinen elinympäristö
 - Ehkäistään melusta ja vilkkuvasta varjosta aiheutuvia ympäristö- ja terveyshaittoja
- Elinvoimainen luonto- ja kulttuuriympäristö sekä luonnonvarat
 - Edistetään luonnon monimuotoisuuden kannalta arvokkaiden alueiden ja ekologisten yhteyksien säilymistä.
- Uusiutumiskykyinen energiahuolto
 - Varaudutaan uusiutuvan energian tuotannon ja sen edellyttämien logististen ratkaisujen tarpeisiin. Tuulivoimalat sijoitetaan ensisijaisesti keskitetysti usean voimalan yksiköihin.

Valtakunnalliset alueidenkäyttötavoitteet tulee ottaa huomioon ja niitä tulee edistää myös kuntien kaavoituksessa.

Tätä osayleiskaavahanketta ajatellen kiinnitetään huomiota seuraaviin asiakokonaisuuksiin:

Toimiva aluerakenne

Alueidenkäytöllä tuetaan aluerakenteen tasapainoista kehittämistä sekä elinkeinoelämän kilpailukyvyyn ja kansainvälisen aseman vahvistamista hyödyntämällä mahdollisimman hyvin olemassa olevia rakenteita sekä edistämällä elinympäristön laadun parantamista ja luonnon voimavarojen kestävää hyödyntämistä. Aluerakenteen ja alueidenkäytön kehittäminen perustuu ensisijaisesti alueiden omiin vahvuuksiin ja sijaintitekijöihin.

Eryteisesti harvaan asutulla maaseudulla ja taantuvilla alueilla kiinnitetään alueidenkäytössä huomiota jo olemassa olevien rakenteiden hyödyntämiseen sekä elinkeinotoiminnan ja muun toimintapohjan monipuolistamiseen.

Alueidenkäytön suunnittelussa on otettava huomioon maanpuolustuksen ja rajavalvonnan tarpeet ja turvattu riittävät alueelliset edellytykset varuskunnille, ampuma- ja harjoitusalueille, varikkotoiminnalle sekä muille maanpuolustuksen ja rajavalvonnan toimintamahdollisuuksille. Samalla on huomioitava muun yhdyskuntarakenteen, elinympäristön laadun ja ympäristöarvojen asettamat vaatimukset.

Eheytyvä yhdyskuntarakenne ja elinympäristön laatu

Alueidenkäytössä kiinnitetään erityistä huomiota ihmisten terveydelle aiheutuvien haittojen ja riskien ennalta ehkäisemiseen ja olemassa olevien haittojen poistamiseen.

Alueidenkäytön suunnittelussa olemassa olevat tai odotettavissa olevat ympäristöhaitat ja poikkeukselliset luonnonolot tunnistetaan ja vaikutuksia ehkäistään. Alueidenkäytössä luodaan edellytykset ilmastonmuutokseen sopeutumiselle.

Kulttuuri- ja luonnonperintö, virkistyskäyttö ja luonnonvarat

Alueidenkäytöllä edistetään elollisen ja elottoman luonnon kannalta arvokkaiden ja herkkien alueiden monimuotoisuuden säilymistä. Ekologisten yhteyksien säilymistä suojelualueiden sekä tarpeen mukaan niiden ja muiden arvokkaiden luonnonalueiden välillä edistetään.

Alueidenkäytössä on varmistettava, että valtakunnallisesti merkittävät kulttuuriympäristöjen ja luonnonperinnön arvot säilyvät. Viranomaisten laatimat valtakunnalliset inventoinnit otetaan huomioon alueidenkäytön suunnittelun lähtökohtina.

Alueidenkäytön suunnittelussa on otettava huomioon ekologisesti tai virkistyskäytön kannalta merkittävät ja yhtenäiset luonnonalueet. Alueidenkäyttöä on ohjattava siten, ettei näitä aluekokonaisuuksia tarpeettomasti pirstota.

Toimivat yhteysverkostot ja energiahuolto

Alueidenkäytössä turvataan energiahuollon valtakunnalliset tarpeet ja edistetään uusiutuvien energialähteiden hyödyntämistä.

EU-tasolla toimitaan niin, että ilmastonmuutoksen hillitsemiseksi jäsenvaltioissa alueidenkäyttöä ohjataan hiilineutraaliin suuntaan, ja tehdään tätä edistävät ilmastopoliittiset toimet. Tämän lisäksi Suomi tekee omaa ilmastopoliitikkaansa (Ympäristöministeriö 2020).

Suomessa pitkän aikavälin tavoitteena on hiilineutraali yhteiskunta (TEM 2020). Ilmastolaissa on kirjattuna kansalliset pitkän aikavälin kasvihuonekaasujen päästövähennystavoitteet vuodelle 2050, jotka ovat vähintään 80 % vuoden 1990 tasosta. Suomessa on tavoitteena, että energijärjestelmä muuttuu hiilineutraaliksi ja perustuu keskeisesti uusiutuviin energialähteisiin.

Valtioneuvosto on laatinut 2020 tiekartan hiilineutraaliin Suomeen vuonna 2035 (Valtioneuvosto 2020).

Alueidenkäytössä tulee varautua uusiutuvia ja jäteperäisiä polttoaineita käyttävien energialaitosten ja niiden logististen ratkaisujen aluetarpeisiin osana alueen energia- ja jätehuoltoa.

Yhteys- ja energiaverkostoja koskevassa alueidenkäytössä ja alueidenkäytön suunnittelussa on otettava huomioon sään ääri-ilmiöiden ja tulvien riskit, ympäröivä maankäyttö ja sen kehittämistarpeet sekä lähiympäristö, erityisesti asutus, arvokkaat luonto- ja kulttuurikohteet ja -alueet sekä maiseman erityispiirteet.

Ahlaisten Lammin tuulivoimapuistohanke tukee omalta osaltaan hiilineutraalin Suomen tavoitetta sekä Satakunnan ilmasto- ja energiastrategioiden tavoitteita.

3.4 Tarkentuneet tavoitteet

Kaavaluonnoksen tavoitteeksi on asetettu enintään 14 tuulivoimalan rakentamisen mahdollistaminen. Aiempien selvitysten ja vaikutusten arvioinnin perusteella alueelle voitiin toteuttaa sillä hetkellä tuotannossa olevalla voimalatyypillä 14 tuulivoimalan alue siten, että melulle asetetut vaatimukset ja muut MRL:n mukaiset sisältövaatimukset toteutuivat. Nyt tehtävissä jatkoselvityksissä tarkentuvat vuoden 2025 ja sen jälkeisessä markkinassa toteutettavien voimaloiden rakentamisen edellytykset. Voimaloiden napakorkeudet ovat kasvaneet ja siivet ovat pidempiä kilpailukykyisen energiatehokkuuden saavuttamiseksi.

Tavoitteena on ottaa huomioon tekniikan kehittyminen ja tulevaisuudessa mahdollisesti nykyistä pienemmät tuulivoimalasta aiheutuvan melun lähtöarvot. Aiemman YVA:n maisemalliset vaikutukset arvioitiin kokonaiskorkeudeltaan noin 220 metriä korkeille voimaloille. Kaavan tavoitteena on varautua rakennussuunnittelussa tarkentuvista rakennuspaikoista ja perustusten rakentamisesta aiheutuviin muutaman metrin vaihteluihin suuntaan ja toiseen. Kokonaiskorkeus perustuksineen rajataan nyt valmisteltavassa kaavassa enintään 250 metriin.

4. Suunnittelualueen ympäristön nykytila

4.1 Asutus ja rakennettu ympäristö

Osayleiskaava-alue on asumatonta aluetta ja kaava-alueen lähiympäristö on harvaan asuttua maaseutua. Kaavoitettavan alueen keskivaiheilla sijaitsee retkeilyreitit levähdyskoti. Kaava-alueella ei ole muita rakennuksia.

Lähimmillään kylämäistä asutusta on kaava-alueen etelä- ja länsipuolella Pohjajoen ja Ahlaisten kylissä sekä valtatie 8:n varrella Pirttijärven ja Lampinkartanon kylissä. Loma-asutus on keskittynyt kaava-alueen pohjoispuolella sijaitsevan Uksjärven ja länsipuolella sijaitsevan Lampinjärven rannoille. Jonkin verran loma-asutusta on myös Lampinjoen varrella kaava-alueen länsipuolella. Seudun asutuksesta enin osa on keskittynyt taajamaksi luokiteltavaan Ahlaisten kylään suunnittelualueen länsipuolella.

4.2 Tiestö

Osayleiskaava-alue tukeutuu liikenteellisesti kaava-alueen itäpuolelle valtatiehen 8 yksityis- ja metsäautoteiden välityksellä. Suunnittelualueen halki kulkeva Pahamäentie ja siitä risteävä, Uksjärven loma-asutukselle johtava Luodemäentie ovat metsäautotieverkoston ohella alueen pääreitit. Suunnittelualueella on tuulivoimaloiden huoltoteinä hyödynnettävissä olevia metsäautoteitä. Alueella on viitoitettu retkeilyreitistö.

4.3 Maanomistus

Alueella on useita yksityisiä maanomistajia.

4.4 Kulttuuriympäristö

Osayleiskaava-alue sijaitsee Lounaismaan maisemamaakunnan Pohjois-Satakunnan järvisuudun maisema-alueella. Kaava-alueen länsipuolella sijaitsee Ahlaisten valtakunnallisesti arvokkaaksi luokiteltu maisema-alue. Ahlaisten kulttuurimaisema edustaa Satakunnan rannikkoseudulle tyypillistä pienipiirteistä ja vaihtelevaa viljely- ja kylämaisemaa. Maisemalle on tunnusomaista mäkien, harjanteiden ja näiden välisten peltotilkkujen pienipiirteinen mosaiikki.

Valtakunnallisesti arvokas rakennettu kulttuuriympäristö Ahlaisten kirkonkylä sijaitsee suunnittelun alueen länsipuolella. Ahlaisten kirkonkylä on yksi parhaiten vanhan rakenteensa säilyttäneitä ja hoidettuja kirkonkyläiä maassa. Jokivarren harjanteella ja lähellä merenrantaa sijaitseva Ahlaisten kirkonkylän muodostavan Ala- ja Ylikylän asutus on keskittynyt raitin varrelle. Oman alueen muodostaa jokirantaan kasvanut Vaaksholman alue.

Kaava-alueen eteläpuolella on maakunnallisesti arvokasta Lampin kulttuurimaisemaa. Lampin kosken partaalla olleesta sahatoiminnasta on jäljellä kulttuurikasvillisuutta ja nykyisin kevyen liikenteen käytössä oleva kivisilta 1900-luvun alusta.

Kaava-alueen länsipuolella Pohjajoen varrella kulkee maakunnallisesti arvokas 1500-luvulta peräisin oleva Ulvilan-Korsholman postitie.

Aiemman YVA:n yhteydessä alueella tehdyn muinaisjäänneinventoinnin (Mikroliitti 2013, täydennys 2014) perusteella suunnittelun alueella on kolme muinaisjäännealuetta tai kohdetta: Hollampi, Råfors ja Isosuo.

4.5 Maaperä ja kasvillisuus

Osayleiskaava-alue sijaitsee metsätalousvaltaisella alueella, jolla kasvaa eri-ikäisiä metsiä ja taimikoita. Alueen kasvillisuutta luonnehtii havupuuvaltainen talousmetsä. Osa puustosta on varttunutta ja osa eri-ikäistä hakkuuaukeille muodostunutta taimikkoa. Kaava-alueella ei ole maisema-aukeita, kuten peltoja tai järviä.

Alue kohoaa pääosiltaan 20–40 metriä merenpinnan yläpuolelle. Pintamaa on pääosin moreenia, jota peittää ohut kangashumuskerros. Alueella esiintyy paikoin kalliopaljastumia ja louhikkoa. Maastopainanteissa esiintyy turpeisia suojuotteja.

Suunnittelun alueella tai sen lähiympäristössä ei ole luokiteltuja pohjavesialueita. Suunnitellut tuulivoimalat sijaitsevat Pohjajoen valuma-alueella (36.012). Hankealueen pohjoisosa sijaitsee Uksjoen valuma-alueella (83.059).

4.6 Luonnonsuojelu, linnusto

Suunnittelun alueella tai sen läheisyydessä sijaitsevat Majavapurojen (YSA239841), Holampin (YSA246704), Dahlin (YSA238913) ja Isosuon (YSA246384) yksityismaiden luonnonsuojelun alueet. Alueen länsipuolella sijaitsee Natura 2000 -alue Pooskerin saaristo (FI0200076) ja kaakkoispuolella Poosjärvi (FI0200034).

Pesimälinnustoseselvityksen (Ramboll 2012) perusteella alueella esiintyy uhanalaisluokituksissa mainituista linnuista silmälläpidettäviksi (NT) luokitellut teeri, metso ja sirittäjä. EU:n direktiivilajeista alueen lajistoon kuuluvat teeren ja metson ohella palokärki ja sirittäjä.

Tuulivoimapuistohanketta varten tehdyn (Ramboll 2012) lintujen syysmuuton seurannan johtopäätöksenä on, että alueella havaitut lintumäärät olivat kohtalaisia, mutta eivät kuitenkaan alueellisellakaan tasolla erityisen merkittäviä. Pohjanlahti on merkittävä muuttolintujen johtolinja, mutta suurimmat määrät keskittyvät aivan rantaviivan tuntumaan.

5. Kaavatilanne

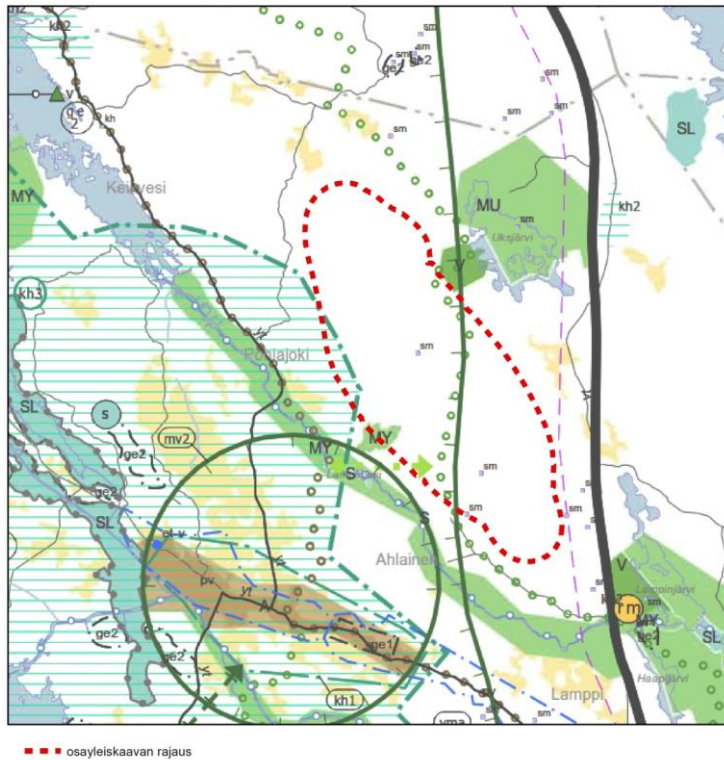
5.1 Maakuntakaava ja vaihemaakuntakaava

5.1.1 Satakunnan maakuntakaava

Satakunnan maakuntakaava on saanut lainvoiman KHO:n päätöksen jälkeen 13.3.2013. Ote maakuntakaavasta on esitetty kuvassa 5. Maakuntakaavassa ei ole esitetty päämaankäyttötarkoitusta nyt yleiskaavoitettavalle alueelle. Alueen länsiosa ulottuu koko maakunnan rannikon käsittävälle matkailun kehittämisvyöhykkeelle (mv 3). *”Merkinnällä osoitetaan merkittävät luontomatkailun kehittämisen kohdevyöhykkeet, joihin kohdistuu luontomatkailun, luonnon virkistyskäytön, ulkoilu- ym. reitistöjen sekä luonnonsuojelun kehittämis- ja yhteensovittamistarpeita.”* Tuulivoimakaava-alueelle merkitty ohjeellinen olemassa oleva tai kehitettävä ulkoilureitti on osa reitistöä, joka yhdistää laajemmalla alueella sijaitsevia ulkoilu- ja virkistysalueita. Maakuntakaavassa suunnittelualueella on kolme muinaisjäännöskohdetta (sm).

Maakuntakaavassa on merkitty virkistysalueet (V) tuulivoimayleiskaava-alueen pohjoispuolelle Uksjärven läheisyyteen sekä kaava-alueen kaakkoispuolelle Lampinjärven rannalle. Kaava-alueen länsipuolella virtaavan Pohjajoen/Lampinjoen ympäristö on merkitty maa- ja metsätalousalueeksi, jolla on erityisiä ympäristöarvoja (MY). Maakuntakaavassa on myös esitetty ulkoilureitin yhteystarve Lampinjoelta kaava-alueella osittain sijaitsevalle ohjeelliselle ulkoilureitille.

Osa Pohjajoen ympäristöä kuuluu valtakunnallisesti arvokkaaseen Ahlaisten kulttuurimaisemaan (vma), joka kokonaisuutena sijaitsee tuulivoimayleiskaavan länsipuolella. Maisema-alueelle sijoittuva valtakunnallisesti arvokas rakennettu kulttuuriympäristö, Ahlaisten kylä (kh-1) sijaitsee suunnittelualueelta noin kolme kilometriä lounaaseen.

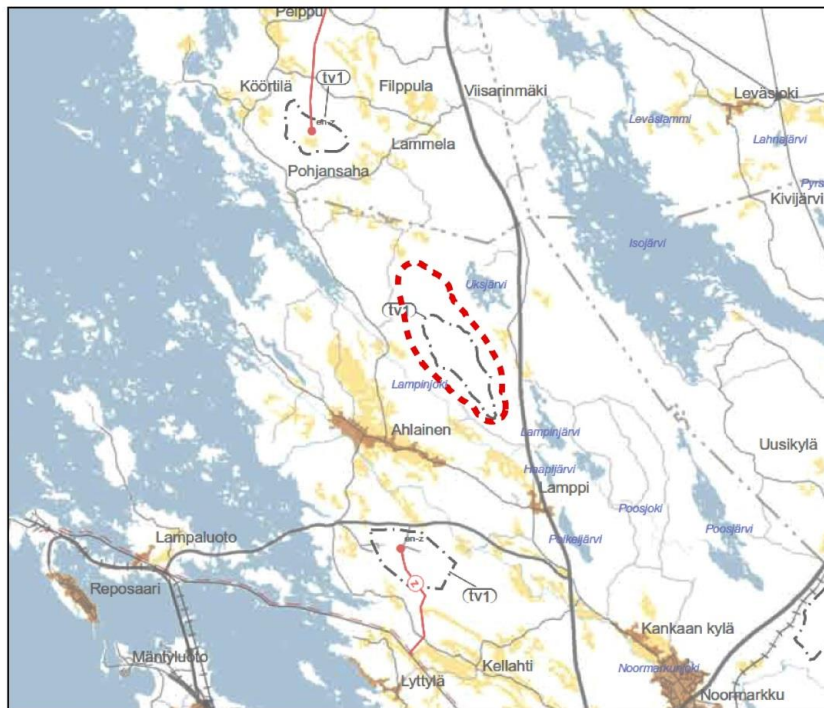


Kuva 5. Ote Satakunnan maakuntakaavasta. Ei mittakaavassa. Suunnittelualueen rajaus punaisella katkoviivalla kuvan keskellä.

5.1.2 Satakunnan vaihemaakuntakaava 1

Satakunnan maakuntahallitus päätti kesäkuussa 2011 käynnistää vaihemaakuntakaavan 1 laadinnan siten, että kaavassa käsitellään mantereella sijaitsevat maakunnallisesti merkittävät tuulivoimantuotannolle soveltuvat alueet. Siinä osoitetaan 17 maakunnallisesti merkittävää tuulivoiman tuotannolle soveltuvaa aluetta, joista yksi on hankealue (kaavassa nimellä Pahamäki). Maakuntavaltuusto on hyväksynyt vaihemaakuntakaavan 13.12.2013, ja se on vahvistettu ympäristöministeriössä 3.12.2014.

Maakuntakaavakartalla ei määritellä voimaloiden lukumäärää tai korkeutta. Tuulivoimaloiden alueen (tv-1) merkinnän selitys, määräys ja kuvaus on: *Merkinnällä osoitetaan maa-alueita, jotka soveltuvat tuulivoimantuotannon alueiksi. Merkintään sisältyy maankäyttö- ja rakennuslain 33 §:n mukainen ehdollinen rakentamisrajoitus.*



■ ■ ■ osayleiskaavan raja

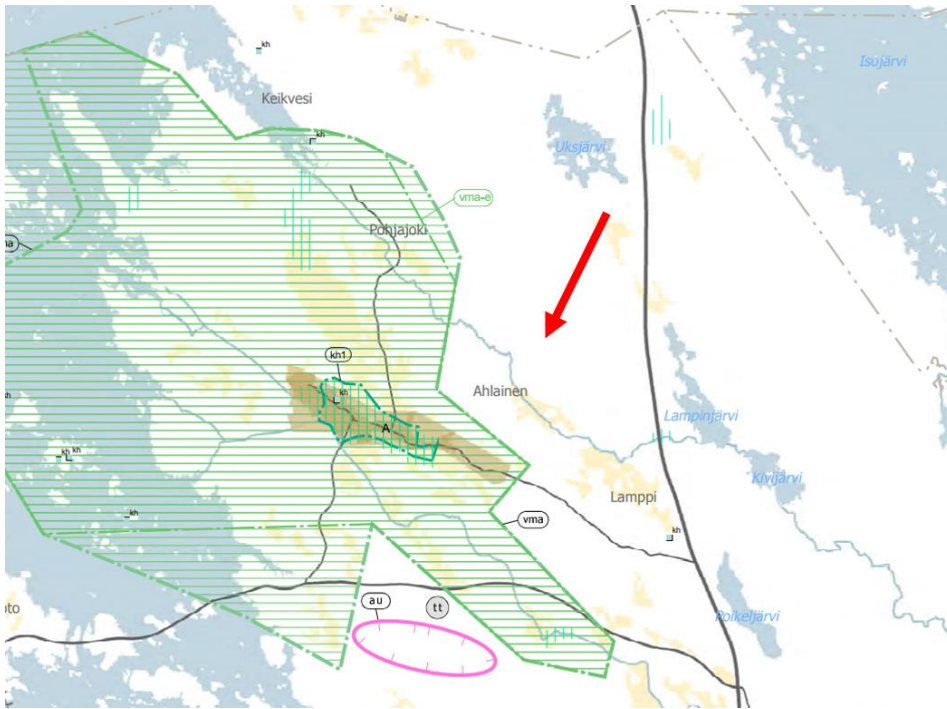
Kuva 6. Ote Satakunnan vaihemaakuntakaavasta 1. Ei mittakaavassa. Suunnittelualan raja punaisella katkoviivalla

5.1.3 Satakunnan vaihemaakuntakaava 2

Satakuntaliiton maakuntahallitus päätti 24.11.2014 (MH/126 §) käynnistää Satakunnan vaihemaakuntakaavan 2 laadinnan. Satakunnan vaihemaakuntakaavassa 2 teemana on energiantuotanto. Muita teemoja ovat soiden moninaiskäyttö (kasvuturve, soiden suojele ja virkistyskäyttö), kauppa, maisema-alueet ja rakennetut kulttuuriympäristöt.

Vaihemaakuntakaavaluonnos oli nähtävänä 1.2.-3.3.2017, ja maakuntahallitus hyväksyi 19.6.2017 palautteesta saadut vastineet, joissa ei esitetty muutoksia tuulivoimaloille soveltuviin alueisiin Porissa.

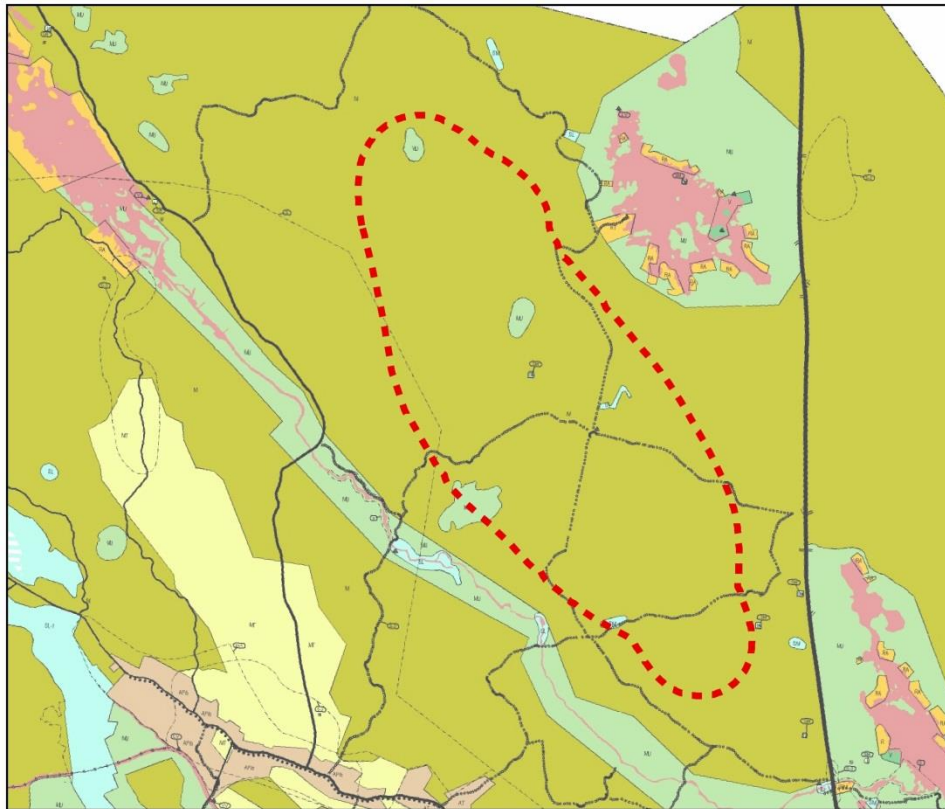
Satakuntaliiton maakuntavaltuusto hyväksyi 17.5.2019 Satakunnan vaihemaakuntakaavan 2. Hyväksymispäätös sai lainvoiman 1.7.2019. Kuulutus Satakunnan vaihemaakuntakaavan 2 voimaantulosta julkaistiin Satakuntaliiton ja Satakunnan kuntien sähköisillä ilmoitustauluilla 20.9.2019. Satakunnan vaihemaakuntakaavan 2 tultua voimaan kumoutuu samalla Satakunnan maakuntakaavan vastaavat merkinnät ja määräykset.



Kuva 7. Ote Satakunnan vaihemaakuntakaavasta 2. Suunnittelualueen (punainen nuoli) sijaitsee valtakunnallisesti arvokkaan maisema-alueen (vma) itäpuolella.

5.2 Yleiskaava

Suunniteltavan tuulivoimaosayleiskaavan alueella on voimassa Pohjois-Porin oikeusvaikutukseton osayleiskaava (k.valt. hyv. 7.5.2001). Kaavassa suunnittelualue on maa- ja metsätalousvaltaista aluetta (M). Tuulivoimaosayleiskaava-alueen pohjois- ja länsiosaan on merkitty maa- ja metsätalousvaltainen alue, jolla on erityistä ulkoilun ohjaamistarvetta tai ympäristöarvoja (MU). Alueen koillisosaan on merkitty luonnonsuojelualue (SL). Suunnittelualueella on myös kolme muinaisjäännösmerkintää: kaksi kohdemerkintää (sm) ja aluemarkintä (SM). Suunnittelualueelle on merkitty lounais-koillisuuntainen ja länsi-eteläsuuntainen ulkoilureitti ja virkistys/matkailukohde (kolmiomerkintä).



■ ■ ■ osayleiskaavan rajaus

Kuva 8. Ote Pohjois-Porin osayleiskaavasta. Ei mittakaavassa. Suunnittelalueen rajaus punaisella katkoviivalla

5.3 Asemakaava

Suunnittelualueella ei ole voimassa olevaa asemakaavaa. Lähimmät asemakaavoitetut alueet ovat Uksjärven ranta-asetakaava-alue suunnittelalueen pohjoispuolella, Paloheimon rantakaava suunnittelalueen lounaispuolella ja Lampinjärven ranta-asetakaava-alue suunnittelalueen ja VT 8:n itäpuolella.

6. Selvitykset

6.1 Esiselvitys 2012

Osayleiskaava-alueelle suunnitteilla olevasta tuulivoima-alueesta on tehty hankkeen tilaama esiselvitys (Ramboll Finland Oy 2012), jonka pohjalta hankevastaavat päättivät aloittaa ympäristövaikutusten arviointimenettelyn (YVA).

6.2 Muut selvitykset

- Maakuntasuunnitelma – Satakunnan tulevaisuuskäsikirja 2035 (2012)
- Satakunnan maakuntaohjelma 2011–2014 (2010)
- Porin kaupunkiseudun PARAS -rakennemalli, luonnos 2010
- Satakunnan vaihemaakuntakaava 1 aineistot, Satakuntaliitto
- Mannertuuliselvitys Satakuntaliitto 2011
- Luontotietoa tuulivoimatuotannon suunnitteluun Satakunnassa – hanke, LTSS, Turun yliopisto 2011–2013
- Satakunnan kulttuuriympäristöt eilen, tänään, huomenna, Satakunnan museo 2012
- Valtakunnallisesti arvokkaat rakennetut kulttuuriympäristöt (RKY 2009), Museovirasto
- Valtakunnallisesti arvokkaat maisema-alueet 1996 ja niiden päivitys, Ympäristöministeriö, Varsinais-Suomen ELY-keskus ja Satakuntaliitto
- Muinaisjäännösrekisteri, Museovirasto
- Tuulivoimaloiden vaikutus valvontasensoreihin, VTT 2011

6.3 Ympäristövaikutusten arviointi (YVA)

Aiemman osayleiskaavan laadinnan yhteydessä laadittiin samanaikaisesti YVA-menettely, joka saatiin päätökseen kesällä 2015. YVA-menettelyn ja päivitettävien selvitysten tarvetta arvioidaan alkuvuodesta 2023.

YVA:n yhteydessä suunnittelualueelta ja vaikutusalueelta selvitettiin:

- Maankäyttö ja asutus
- Maaperä, pintavedet ja pohjavesiolosuhteet
- Luonnonolot
 - tuulivoimapuiston sähkönsiirtolinjojen pesimälinnustoselvitys ja liito-oravatäydennys 2014
 - tuulivoimapuiston pesimälinnusto- ja viitasammakkoselvitys 2014
 - linnustoselvitys
 - tuulivoimapuiston liito-oravaselvitys 2014
 - tuulivoimapuiston kaakkuri- ja petolintuseuranta 2014
 - lintujen kevätmuuttoselvitys 2014
 - lintujen syysmuuttoselvitys 2014
 - kasvillisuus selvitys 2014
 - lepakkokartoitus 2014
 - eteläisen ja pohjoisen voimalinjavaihtoehdon luontoselvitykset
 - Natura-tarveharkinta
- Tiestö ja liikenne
- Tuulivoimaloiden näkyvyys, välke, varjostus ja melu
 - melu- ja välkemallinnukset 2015
- Maisema ja kulttuuriympäristö
- Arkeologinen perintö
 - muinaisjäännösinventointi 2013 ja 2014

6.4 Kaavan yhteydessä laadittavat selvitykset

Kaavan aloitusvaiheessa on tunnistettu, että päivitettäväksi tulee todennäköisesti seuraavat selvitykset

- Melumallinnus
- Välkemallinnus
- Näkyvyys- ja maisema-analyysi
- Maiseman yhteisvaikutusten täydennys
- Tarvittavat täydennykset luontoselvitysten osalta

Lisäksi tehdään tarpeen mukaan muita selvityksiä.

7. Arvioitavat vaikutukset ja vaikutusalue

Arvioinnin perustana hyödynnetään jo aikaisemmin laadittuja selvityksiä, tutkimuksia ja suunnitelmia sekä aiemmin laadittua ja päätökseen saatettua YVA-menettelyä. Vaikutuksia alueiden käyttöön arvioidaan tarkastelemalla nykyistä ja suunniteltua alueidenkäyttöä. Aiemman YVA-menettelyn mahdollisia uusimis- ja täydennystarpeita kartoitetaan keväällä 2023.

Vaikutusten arvioinnissa huomioidaan osallisten ja eri sidosryhmien näkemykset ja mielipiteet.

Vaikutukset kirjataan maankäyttö- ja rakennuslain 9 § ja -asetuksen 1 § mukaisesti kaavaselostukseen. Vaikutuksia arvioidaan:

- 1) ihmisten elinoloihin ja elinympäristöön,
- 2) maa- ja kallioperään, veteen, ilmaan ja ilmastoon,
- 3) kasvi- ja eläinlajeihin, luonnon monimuotoisuuteen ja luonnonvaroihin,
- 4) alue- ja yhdyskuntarakenteeseen, yhdyskunta- ja energiatalouteen sekä liikenteeseen,
- 5) kaupunkikuvaan, maisemaan, kulttuuriperintöön ja rakennettuun ympäristöön.

Lisäksi arvioidaan vaikutukset puolustusvoimien ja rajavalvonnan toimintaan:

- Tutkavaikutusten näkökulmasta
- Lentorajoitteiden (lentokenttien läheisyyden näkökulmasta)
- Harjoitusalueiden läheisyyden näkökulmasta

Jokaisella vaikutustyypillä on erilainen vaikutusalue. Osa vaikutuksista rajoittuu rakennuskohteiden läheisyyteen ja osa levittäytyy laajemmalle alueelle. Tästä johtuen tarkastelualueen laajuus riippuu tarkasteltavasta ympäristövaikutuksesta. Lähivaikutusalue on suurimmillaan n. 2 km etäisyydellä hankealueelle suunniteltujen tuulivoimaloiden sijaintipaikoista sekä rakennettavasta voimalinjasta. Maisemavaikutusten tarkastelualue ulottuu n. 15 km etäisyydelle.

Melu-, välke- ja varjostusvaikutukset arvioidaan sillä laajuudella mihin ko. vaikutuksia kohdistuu. Luontovaikutusten arviointi rajataan ensisijaisesti rakennuspaikkoihin ja niiden lähiympäristöön. Lisäksi vaikutustarkastelussa otetaan huomioon hankealueella ja sen läheisyydessä sijaitsevat arvokkaat luontokohteet. Alueen linnustoa tarkastellaan laajemmassa mittakaavassa. Pesimälinnuston lisäksi tarkastellaan tiedossa olevia lintujen muuttoreittejä.

Rakentamisaikaiset ja toiminnan aikaiset liikenteelliset vaikutukset arvioidaan niillä tiejaksoilla, joille kaavalla toteutuessaan on merkittäviä vaikutuksia.

Maisemallisen vaikutusalueen laajuus määritellään tarkemmin laadittavien näkyvyys- ja maisema-analyysien perusteella. Lähimaisema-arvioinnissa huomioidaan myös rakentamisaikaiset

vaikutukset ja teiden ja sähköverkon vaikutukset. Sähkönsiirtoverkon rakentamisen vaikutuksia arvioidaan myös kaava-alueen ulkopuolella.

Vaikutuksina kulttuuriperintöön ja rakennettuun ympäristöön arvioidaan tuulivoima-alueen vaikutuksia lähiympäristön valtakunnallisesti ja maakunnallisesti arvokkaiden kulttuuriympäristöjen ja alueella sijaitsevan arkeologisen perinnön arvoihin.

8. Osalliset

Osallisilla on oikeus ottaa osaa kaavan valmisteluun, arvioida sen vaikutuksia sekä lausua kaavasta mielipiteitä ja antaa lausuntoja. Kaavahankkeen osallisia ovat MRL 62 §:n mukaan:

Kaikki ne, joiden asumiseen, työntekoon tai muihin oloihin kaava saattaa huomattavasti vaikuttaa:

- Osayleiskaava-alueen ja sen vaikutusalueen käyttäjät, haltijat, maanomistajat ja asukkaat

Yhteisöt, joiden toimialaa suunnittelussa käsitellään:

- Asukkaita edustavat yhteisöt
 - Lampin kyläyhdistys ry ja Ahlaisten kyläyhdistys ry
- Elinkeinonharjoittajia ja yrityksiä edustavat yhteisöt
 - MTK-Pohjois-Pori ja Metsänhoitoyhdistys Länsi-Satakunta ry
- Muut paikallisella tai alueellisella tasolla toimivat yhteisöt
 - Tiehoitokunnat
 - Porin riistanhoitoyhdistys ja Ahlaisten metsästysseura ry
 - Satakunnan luonnonsuojelupiiri ja Porin lintutieteellinen yhdistys
- Erityistehtäviä hoitavat yhteisöt tai yritykset kuten energia- ja vesilaitokset;
 - Pori Energia Sähköverkot Oy
 - Caruna Oy
 - Lankosken sähkö Oy
 - Fingrid Oyj
 - Finavia Oyj
 - Digita Oy

Viranomaiset, joiden toimialaa suunnittelussa käsitellään:

- Varsinais-Suomen elinkeino-, liikenne- ja ympäristökeskus (ELY-keskus)
- Satakuntaliitto
- Satakunnan museo
- Satakunnan pelastuslaitos
- Puolustusvoimien pääesikunta ja Ilmavoimat
- Porin kaupungin tekninen toimiala
- Porin kaupungin elinvoima- ja ympäristötoimialan yksiköt, joita suunnittelu koskee
- Porin Vesi
- Vapaa-aikavirasto

Osallisten luetteloon tehdään korjauksia ja lisäyksiä tarpeen mukaan suunnittelun edetessä.

9. Osallistumisen ja vuorovaikutuksen järjestäminen

Kaavatyön etenemisestä ja osallistumisen ajankohdista ilmoitetaan kaupungin virallisessa tiedotuslehdessä Satakunnan Kansassa, internet-sivuilla www.pori.fi, sekä sähköisellä ilmoitustaululla.

Palaute osallistumis- ja arviointisuunnitelmasta (OAS) ja luonnosvaiheessa tulee esittää suullisena, kirjallisena tai sähköpostilla Porin kaupunkisuunnitteluun pääsääntöisesti kunkin nähtävänä oloajan kuluessa, jotta se tulisi huomioiduksi oikeassa vaiheessa. Palautetta otetaan kuitenkin vastaan koko suunnitteluvaiheen ajan.

Ehdotusvaiheessa mahdollisesti tehtävät muistutukset tulee tehdä kirjallisesti tai sähköpostilla kaavaehdotuksen nähtävänä olon aikana. Muistutus osoitetaan Porin kaupunginhallitukselle ja toimitetaan Porin kaupunkisuunnitteluun.

Palaute:

PL 121, 28101 PORI

tai käyntiosoite Yrjönkatu 13 (palvelupiste Porina)

kaupunkisuunnittelu@pori.fi

9.1 Kaavan vireilletulo ja osallistumis- ja arviointisuunnitelma (OAS)

Porin kaupunkisuunnittelu asettaa OAS:n nähtäville kaavan vireille tulosta ilmoittamisen yhteydessä tavoiteaikataulun mukaan tammikuussa 2023.

Osalliset ja kunnan asukkaat voivat ilmaista mielipiteensä OAS:sta. Mielipide tulee esittää suullisesti tai kirjallisesti viimeistään ennen osayleiskaavaehdotuksen asettamista julkisesti nähtäville.

Osayleiskaavasta järjestettiin aloitusvaiheen viranomaisneuvottelu (MRL 66 §) 29.11.2022. OAS asetetaan nähtäville ja tarvittaessa OAS:aa voidaan täydentää kaavoitusmenettelyn aikana kaavaehdotuksen nähtäville asettamiseen saakka.

9.2 Osayleiskaavan valmisteluvaihe

Porin kaupunginhallitus päättää osayleiskaavaluonnoksen nähtäville asettamisesta 30 päivän ajaksi (MRL 62 §, MRA 30 §).

Kaavoitushankkeesta järjestetään yleisötilaisuus luonnoksen nähtävillä olon aikana. Osallisilla ja kunnan asukkailla on oikeus esittää mielipide kaavaluonnoksesta. Mielipide on toimitettava kirjallisena tai suullisena ennen nähtävillä olon päättymistä.

Kaavaluonnoksesta pyydetään tarvittavat lausunnot viranomaisilta (MRA 20 § ja 28 §). Lausunto pyydetään osayleiskaavan kannalta keskeisiltä viranomaisilta ja yhteisöiltä, jotka on lueteltu OAS:n kohdassa 9 *Osalliset*.

Saaduista palautteista laaditaan tiivistelmä ja jokaiseen mielipiteeseen ja lausuntoon laaditaan perusteltu vastine. Saatu palaute otetaan huomioon jatkossa kaavaehdotuksen valmistelussa.

9.3 Kaavaehdotuksen laadinta

Porin kaupunginhallitus päättää osayleiskaavaehdotuksen nähtäville asettamisesta 30 päivän ajaksi (MRL 65 §, MRA 27 §). Kaavoitushankkeesta järjestetään yleisötilaisuus nähtävillä olon aikana.

Osallisilla ja kunnan asukkailla on oikeus tehdä muistutus kaavaehdotuksesta (MRL 65 §, MRA 27 §). Muistutus on toimitettava kirjallisena ennen nähtävillä olon päättymistä.

Kaavaehdotuksesta pyydetään tarvittavat lausunnot viranomaisilta (MRA 20 § ja 28 §). Lausunto pyydetään osayleiskaavan kannalta keskeisiltä viranomaisilta ja yhteisöiltä, jotka on lueteltu OAS:n kohdassa 9 *Osalliset*.

Saaduista palautteista laaditaan tiivistelmä ja jokaiseen muistutukseen ja lausuntoon laaditaan perusteltu vastine. Saatu palaute otetaan huomioon kaavaehdotuksen valmistelussa hyväksymiskäsittelyä varten.

Viranomaistahojen kanssa pidetään tarvittaessa ehdotusvaiheen viranomaisneuvottelu (MRL 66 §, MRA 18 §) kun kaavaehdotus on ollut julkisesti nähtävänä ja sitä koskevat mielipiteet ja lausunnot saatu.

Muistutuksen tehneille, jotka ovat ilmoittaneet osoitteensa, ilmoitetaan kunnan perusteltu kannanotto esitettyyn palautteeseen.

9.4 Kaavan hyväksyminen

Tavoitteena on, että Porin kaupunginvaltuusto hyväksyy kaavaehdotuksen vuoden 2023 aikana. Osayleiskaavan hyväksymispäätöksestä ilmoitetaan virallisissa tiedotuslehdissä.

9.5 Muutoksenhaku

Osayleiskaavan hyväksymistä koskevaan päätökseen voidaan hakea muutosta valittamalla päätöksestä Turun hallinto-oikeuteen.

10. Kaavoituksen aikataulu

Osayleiskaavan tavoitteellinen hyväksymiskäsittelyn ajankohta on loppuvuonna 2023.

11. Yhteyshenkilöt

Porin kaupunki

Porin kaupunkisuunnittelu
Luvianpuistokatu 1 / Äestäjänkatu 6
28100 Pori

Yhteyshenkilö:

Yleiskaavapäällikkö
Kirsi-Maria Viljanen
puh. +358 44 701 1973
sähköposti: kirsi-maria.viljanen@pori.fi

Ramboll Finland Oy

Niemenkatu 73
15140 Lahti

Yhteyshenkilö:

Ryhmäpäällikkö
Henna Leppänen
puh. +358 40 3525 798
sähköposti: etunimi.sukunimi@ramboll.fi