



PORIN KAUPUNKI

Metallinkylän 45. kaupunginosan kortteleita 18 ja 19 sekä Radioasemantietä ja Koiviston ulkoilupuistoa (osa) koskeva asemakaavan muutos 609 1736

Maankäyttö- ja rakennuslain 63§ mukainen osallistumis- ja arviointisuunnitelma, jossa kuvataan kaavatyön tavoitteet ja lähtökohdat, valmistelun ja päätöksenteon eteneminen, kaavan vaikutusten arviointitavat, osallistumismahdollisuudet ja tiedottaminen. Osallistumis- ja arviointisuunnitelmaa päivitetään kaavatyön eri vaiheissa tarvittaessa.



OSALLISTUMIS- JA ARVIINTISUUNNITELMA

Kaupunkisuunnittelu
Asemakaavan tunnus
Asemakaavan diaari

10.11.2020
609 1736
PRIDno-2020-5948

Sisällysluettelo

Metallinkylän 45. kaupunginosan kortteleita 18 ja 19 sekä Radioasemantietä ja Koiviston ulkoilupuistoa (osa) koskeva asemakaavan muutos 609 1736	1
1. <i>OSOITE</i>	3
2. <i>ALOITE</i>	3
3. <i>SUUNNITTELUALUE</i>	3
4. <i>LÄHTÖTIEDOT</i>	4
4.1. Maakuntakaava	4
4.2. Yleiskaava	7
4.3. Asemakaava	8
4.4. Tonttijako ja kiinteistörekisteri	10
4.5. Kunnallistekniikka	10
5. <i>SUUNNITTELUKÄYTTÖ JA TAVOITTEET</i>	11
5.1. Alueen kuvaus	11
5.2. Tavoitteet	12
6. <i>ARVIOITAVAT VAIKUTUKSET</i>	13
7. <i>OSALLISET</i>	13
8. <i>VUOROVAIKUTUS JA AIKATAULU</i>	13
8.1. Vireilletulo	14
8.2. Luonnosvaihe	14
8.3. Ehdotusvaihe	14
8.4. Asemakaavaehdotuksen hyväksyminen	15
8.5. Arvioitu aikataulu sekä osallistumis- ja vuorovaikutusmenetelmät	15
8.5.1. Kaavamuutoksen arvioitu aikataulu	15
8.5.2. Osallistumis- ja vuorovaikutusmenetelmät	15
9. <i>PALAUTE JA YHTEYSTIEDOT</i>	16

1. OSOITE

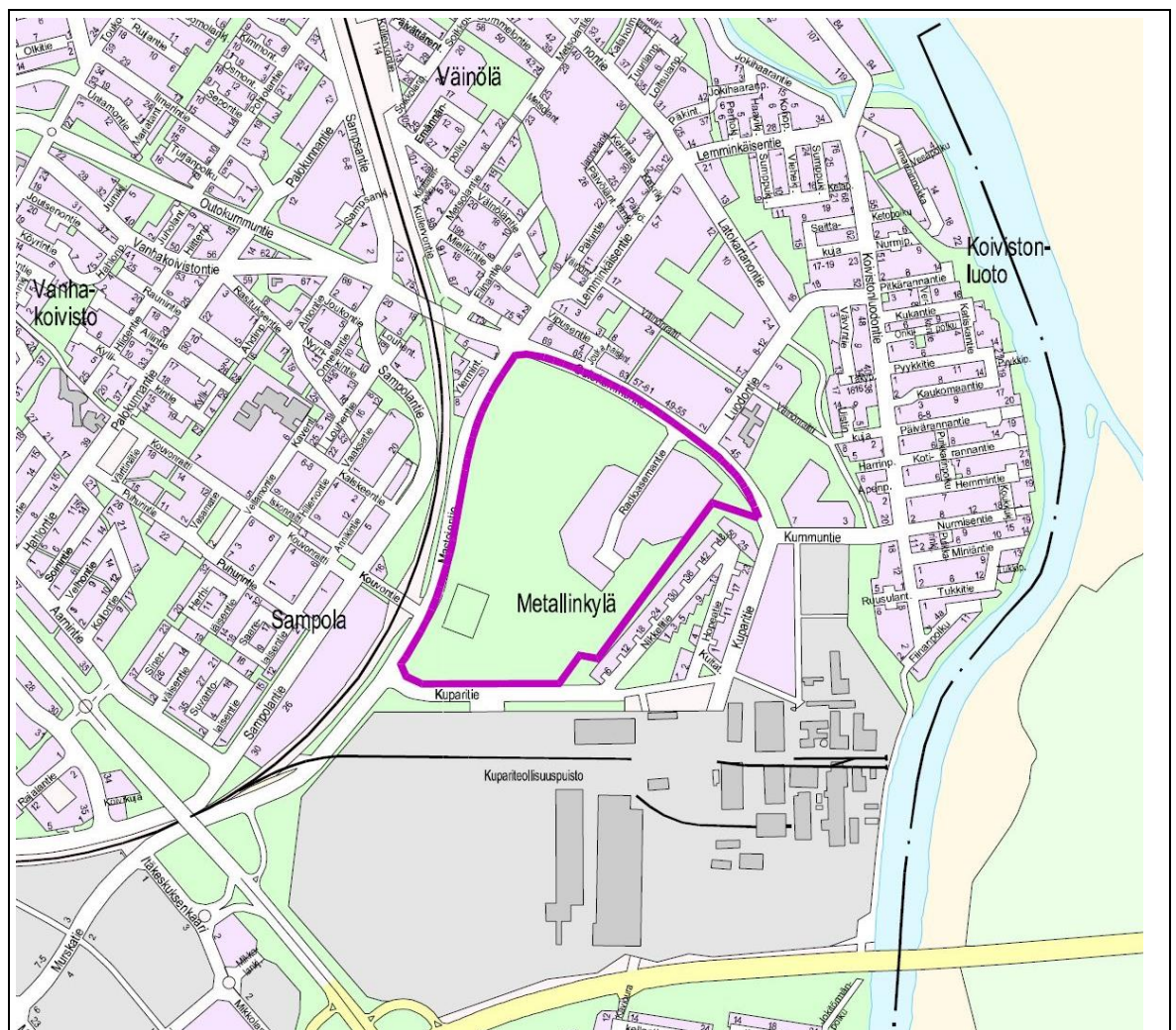
Outokummuntien, Kuparitien ja Mastojen tien rajaama alue. Kaava-alueen sisällä olevat rakennukset/uudisrakentamiskohteet sijaitsevat osoitteessa Radioasemantie 9 ja 10.

2. ALOITE

Asemakaavamuutos laaditaan Porin kaupungin aloitteesta. Porin kaupungin kaavoituskatsauksen 2019-2021 (KH 4.3.2019) asemakaavakohde 35.

3. SUUNNITTELUALUE

Suunnittelukohte sijoittuu itäiseen kantakaupunkiin, Porin Keskustasta (Kauppatorilta) kaakkoon n. 4,0 km etäisyydelle. Kaavamuutosalue (40,1 ha) sisältää Koiviston ulkoilupuiston alueen lähes kokonaisuudessaan, mukaan lukien sen ympäröivät Radioasemantien varrella olevat korttelit 18 ja 19. Kaavamuutosalueesta on rajattu pois puistoalueeseen kaakosta liittyvä Metallikylän pientalo-alue.



Kaavamuutosalue opaskartalla.

4. LÄHTÖTIEDOT

4.1. Maakuntakaava

Satakunnan Maakuntakaavassa (YM vahv. 30.11.2011, lainvoimainen KHO:n päätöksellä 13.3.2013, tarkistettu 14.4.2014) asemakaavan muutosalue on osoitettu taajamatoimintojen alueeksi (A).

Merkinnällä osoitetaan yksityiskohtaista suunnittelua edellyttävät asumiseen ja muille taajamatoiminnoille, kuten keskustatoiminnoille, palveluille ja teollisuudelle rakentamisalueita, pääväyliä pie-nempää liikenneväyläalueita, virkistys- ja puistoalueita sekä erityisalueita.

Alla on lainattu A-aluevarausmerkintää koskeva maakuntakaavan suunnittelumääräyksen osuus, joka on vaihemaakuntakaava 2:n lainvoimaseksi tulon jälkeenkin on pysynyt muuttumattomana.

Aluetta suunniteltaessa tulee kiinnittää erityistä huomiota yhdyskuntarakenteen eheyttämiseen ja täydentämiseen hajanaisesti ja vajaan rakennetuilla alueilla. Uusi rakentaminen ja muu maan-käyttö on sopeutettava suunnittelulla ympäristöönsä tavalla, joka vahvistaa taajaman omaleimaisuutta.

Täydennysrakentamista ja muuta alueiden käyttöä suunniteltaessa on otettava huomioon alueen kulttuurihistorialliset ja maisemalliset ominaispiirteet sekä viher- ja virkistysverkko.

Alueilla on turvattava yleisten ranta-alueiden varaaminen maisemarakenteellisesti ja -kuvallisesti ja luontoarvoiltaan kestäviltä, korkeatasoisilta alueilta, osana alueen yhtenäistä viher- ja virkistysverkkoa.

Kaavamutosalueen keskellä on maakunnallisesti arvokkaasta rakennettua kulttuuriympäristöä osoittava kohdemerkintä (kh), joka on kohdistettu entisen lyhytaaltoaseman rakennukseen (Porin Radioasema, 609 057). Suunnittelualueeseen rajautuu Metallikylän pientaloalue, joka on maakuntakaavassa osoitettu maakunnallisesti arvokkaan rakennetun kulttuuriympäristön aluemerkinällä kh2 (Outokumpu Oy:n tuotantolaitokset ja asuntoalue, 609 058).

Kaavamutosalue sijoittuu maakuntakaavassa kahden seudulliseen mittakaavaan venytettyihin aluemerkitöjen rajauksen sisälle. Nämä ovat Kokemäenjoen jokisuiston tulvariskin selvitysalueen (se1) sekä merkittävät kulttuuriympäristö- ja maisemamatkailun kehittämisen kohdevyöhykkeen (mv2) aluemerkinnot. Näitä kumpaakaan ei niiden yleispiirteisyytensä takia asemakaavataso suunnittelun yhteydessä ole tarkoituksenmukaista tässä erikseen selostaa. Sen sijaan Outokumpun tehdasalueen toiminnasta johtuva suojavao-ohykeen merkintä (sv1) on asemaakaavamuutoksen suunnittelutyössä huomioitava.

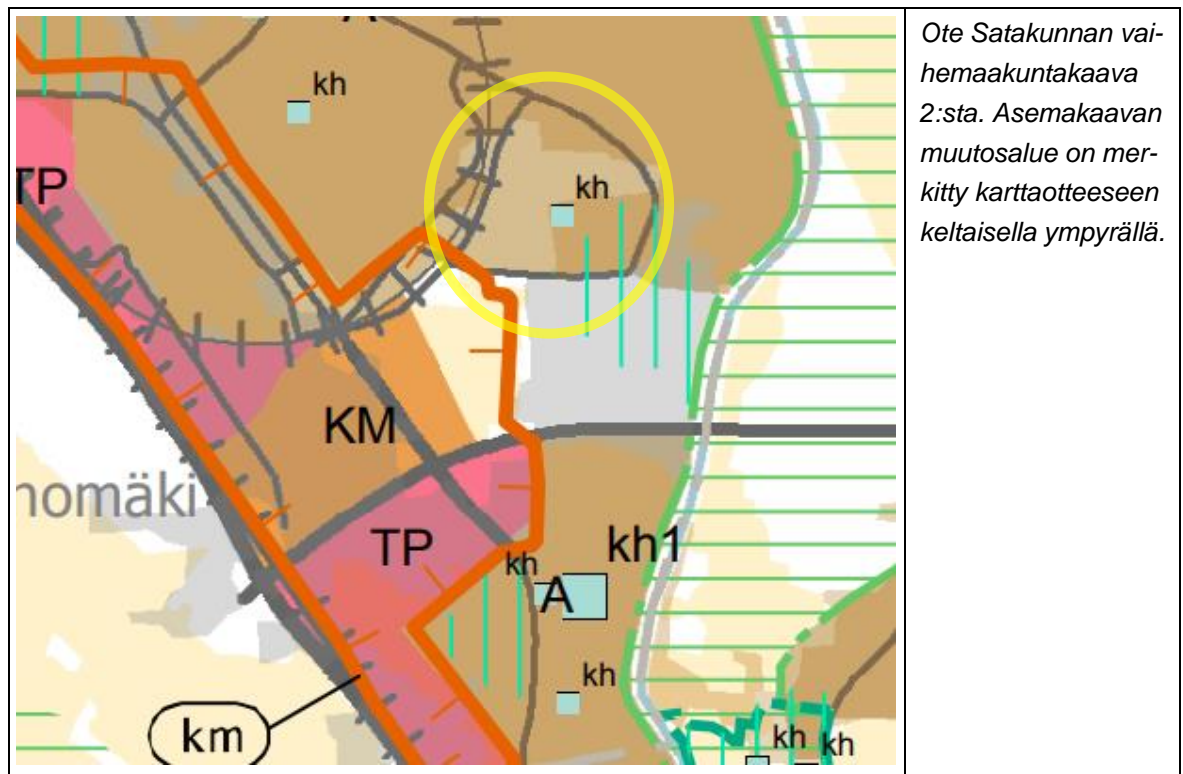
Maakuntakaavan mukaan sv1-merkinnällä osoitetaan alueita, joilla alueiden käyttöä on läheisen alueen toiminnan tai muun ympäristöönsä käyttörajoituksia aiheuttavan luonteen vuoksi rajoitettava. -1 Merkinnällä osoitetaan vaarallisia kemikaaleja valmistavan tai varastoivan laitoksen suojavao-ohyke (konsultointivyo-ohyke).

Satakunnan vaihemaakuntakaavan 2 tultua voimaan kumoutuu samalla Satakunnan maakuntakaavan vastaavat merkinnät ja määräykset. Kaavamuutosalueeseen kohdistuvat vaihemaakuntakaava 2:n sisältämät aluevaraus- ja kohdemerkinnät ovat samat kuin maakuntakaavassa, lukuun ottamatta tilaa vaativan kaupan kehittämisvyöhykkeen merkintää (km), joka ulottuu kaavamuutosalueen lounaiskulmaan asti.

Km-merkinnällä osoitetaan kaupallisia vyöhykkeitä, joilla on tai jonne voi sijoittua tilaa vaativan erikoistavarakaupan seudullisesti merkittäviä yksiköitä tai kaupan yksiköitä, jotka eivät muutoin sovellu keskustatoimintojen alueelle. Vyöhykkeillä kehitetään kauppaa, jonka tyypillinen asiointitiheys on vähäinen.

Suunnitelmääräyksestä kaavamuutoskohteen kannalta tässä riittää esittää laajemman kaupunkirakenteen kehittämistä koskeva osuus, jonka mukaan suuryksiköiden toteutumisen ajoitus tulee yksityiskohtaisemmassa suunnittelussa sitoa muun taajamarakenteen ja liikennejärjestelmien toteuttamiseen.

A-aluevarausmerkintää koskeva maakuntakaavan suunnitelmääräys tilaa vaativan kaupan määrittelyn ja sijoittumisen osalta on vaihemaakunta 2:ssa muuttunut seuraavan lisäyksen mukaisesti: Yksityiskohtaisemmassa suunnittelussa voidaan palveluverkon tarpeiden perusteella taajamatoimintojen alueelle osoittaa uusia vähittäiskaupan suuryksiköitä silloin kun kyseiset yksiköt ovat merkitykseltään paikallisia, yhdyskuntarakenne tukee kaupan saavutettavuutta ja haitalliset vaikutukset voidaan välttää. Taajamatoimintojen alue ei ole ensisijaisesti tarkoitettu tilaa vaativan kaupan suuryksiköiden sijoittumisalueeksi. Kaupan suuryksiköiden mitoitus tulee yksityiskohtaisemmassa suunnittelussa määrittellä paikallisen ostovoiman pohjalta ja yksiköiden toteutumisen ajoitus tulee yksityiskohtaisemmassa suunnittelussa sitoa muun taajamarakenteen ja liikennejärjestelmien toteutukseen.



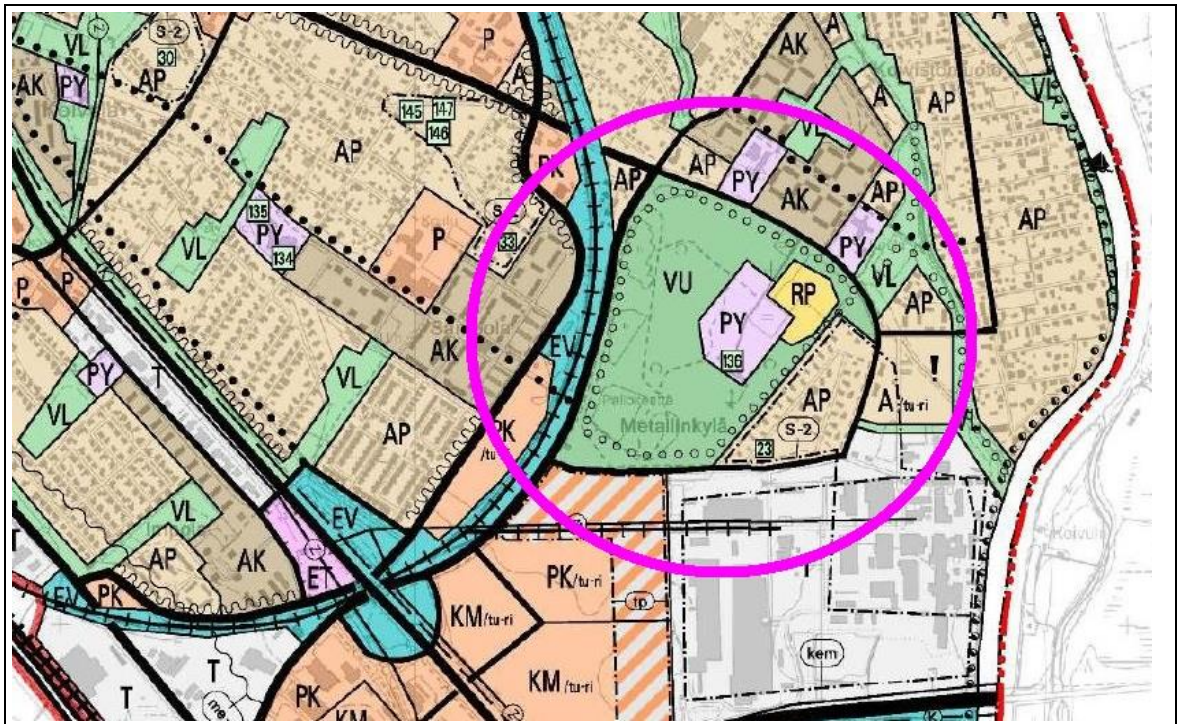
4.2. Yleiskaava

Kantakaupungin yleiskaavassa 2025 (KV 10.12.2007), joka oikeusvaikutteisena ohjaa asemakaavantason suunnittelua, kaavamuutoksen kohde on osoitettu Koiviston ulkoilupuiston osalta osoitettu urheilu- ja virkistyspalvelujen alueeksi (VU). Puistoalueen keskelle on osoitettu alueita PY-käyttötarkoituksimerkinnällä julkisten palvelujen ja hallinnon (PY) rakennuksia sekä siirtolapuutarha-/palstaviljelyä (RP) varten. Nämä aluemerkinnyt kuten myös naapurialueiden käyttötarkoituksimerkinnyt peilaavat melko tarkasti yleiskaavan laadinnan aikaista ja siitä nykypäivään asti vallinnutta asemakaavataso muuttumatonta suunnittelutilannetta.

Asemakaavamuutoksen laadinnan kannalta tärkeä muu merkintä yleiskaavassa on Koiviston ulkoilupuiston reunoja mukaileva ulkoilureitin linjaus. Kaavamuutosalueella sijaitseva entinen lyhytaalto-aseman rakennus on yleiskaavassa osoitettu suojelukohteeksi, jota ei saa purkaa (Porin radio-asema, 136). Kaavamuutosalueeseen rajautuva Outokummun tehdasalue pientaloalueineen (23) on merkitty s-2 -alueeksi, jonka omaleimainen luonne tulee säilyttää.

Outokummun teollisuusalueelle (T) on yleiskaavassa osoitettu kem-aluemerkintä: *Alueen osa, jolla on merkittävä, vaarallisia kemikaaleja valmistava tai varastoiva laitos. Aluetta ympäröi Turvatekniikan keskuksen määrittämä konsultointivyöhyke. Suunniteltaessa riskille alttiiden toimintojen sijoittamista vyöhykkeelle tulee palo- ja pelastusviranomaiselle sekä Turvatekniikan keskukselle varata mahdollisuus lausunnon antamiseen.*

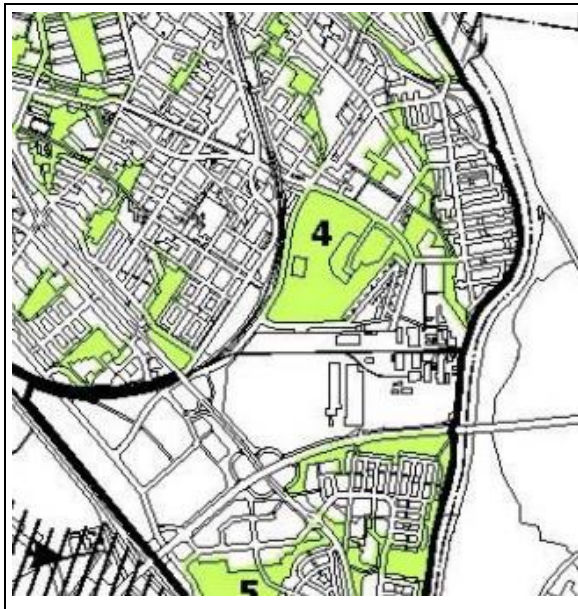
Kantakaupungin yleiskaavan 2025 kartalle on lisätty pienempi indeksikartta, johon on sevesokohteet merkitty erikseen konsultointivyöhykkeineen.



Ote yleiskaavasta Asemakaavamuutoksen kohde on merkitty karttaotteeseen liilalla ympyrällä.

Yleiskaavan selostuksessa teollisuusalueita koskevassa osuudessa Metallikylän teollisuuslaitoksen alue mainitaan erikseen olevan T/kem-kohde (Teollisuus- ja varastoalue, jolla on merkittävä vaarallisia kemikaaleja valmistava tai varastoiva laitos). *Metallikylän teollisuusalueella on käytössä nestekaasua ja metallinkäsittelyaineita siinä määrin, että sitä koskee EU-direktiivi vaarallisten aineiden aiheuttamien suuronnottomuusriskien torjunnasta (ns. SEVESO II -direktiivi). Alueen ja sen ympäristön asemakaavoituksessa ja rakentamisessa on otettava huomioon, mitä menettelyistä ja vaikutusten arvioinnista on säädetty.*

Yleiskaavaan selostuksessa Koiviston ulkoilupuisto on nostettu Porin kuuden merkittävimmän virkistysalueen joukkoon. Yleiskaavatasolla tarkasteltaessa Koiviston ulkoilupuistoa ja siihen liittyvää viherverkostoa, tulee korostetusti näkyväksi kuinka kattavasti nivoutuvat yhteen Varvuorinjuovan ja teollisuusradan väliin sijoittuvia Metallikylän, Väinölän ja Koivistonluodon kaupunginosien asuntoalueita. Toinen vastaava teollisuusalueen viereen muodostunut laaja viheralue Itä-Porissa on Kartanon Mäkipuisto, joka viherverkostoineen yhdistää luontaisesti valtatie 11 eteläpuolen asuinalueet.



Ote Kantakaupungin yleiskaavan 2025 selostuksessa (s. 34) esitetystä virkistysalueiden kartasta, jossa Koiviston ulkoilupuisto on merkitty kohdenumerolla 4.

4.3. Asemakaava

Kohdealueella voimassa oleva asemakaava **609 1123** on laadittu 1990-luvun alussa (vahv 30.07.1993), jonka aluerajaukseen kuului paitsi Koiviston ulkoilupuiston alue, myös siitä länteen päin osuus Mastojen tiestä ja teollisuusraiteesta sekä niiden väliin jäävä kolmiomuotoinen alue. Asemakaavan selostuksen mukaan laadinnassa oli otettu pohjaksi Porin yleiskaava 1984:ssä tehdyt ratkaisut. Silloin pääosin vielä asemakaavoittamatta ollutta aluetta osoitettiin yleiskaavassa laajan virkistys- ja urheilupalvelujen alueeksi ja sen keskiosaan sijoitettiin suorakaidemuotoinen julkisten palvelujen ja hallinnon alue.

Asemakaavan laatiminen oli suora jatke vuonna 1985 laaditun Koiviston ulkoilupuiston yleissuunnitelman toteutusprosessille, jolle vahvan tahtotilan on luonut Porin kaupunginvaltuuston 425-vuotisjuhlapäätös 6.3.1983. Tähän sisältyi kaupunkiympäristön parantamiseksi kolme kohdetta, johon kuuluivat itäisen Maa-Porin keskeisen virkistysalueen lisäksi Eteläranta ja 5. kaupunginosa.

4.4. Tonttijako ja kiinteistörekisteri

Asemakaavan muutosalueen Y-korttelille (osa korttelista 19) on tehty tonttijako 8424. Lohkomisella on muodostettu ainoastaan tontti 609-45-19-1 (rek. päivä 15.02.2020) lastensuojelulaitoksen uudisrakennusta varten.

Ajantasa-asemakaavassa ryhmäpuutarha – ja palstaviljelyalueeksi osoitetut alueet (RP-4), lukuun ottamatta yleisenä alueena rekisteröityä kapeata kaistaletta Tampereentietä (K221) sekä Radioasemantien eteläpäässä oleva Y-kortteli (kortteli 18) ovat kiinteistörekisterissä edelleen merkitty (rek. päivä 16.01.1989) Koiviston tilan 609-415-1-1967 osiksi.

4.5 Kunnallistekniikka

Kaavamuutosalueen reuna-alueilta ja Radioasemantieltä on olemassa edellytykset laajentaa kunnallisteknistä verkostoa alueen sisäosiin osoitettavissa olevalle täydennysrakentamiselle. Rakenteilla olevan lastensuojelulaitoksen rakennuksen tontille vesi- ja viemäriverkosto on tuotu Metallinkylän pientaloalueelta puiston läpi siten, että se koukkaa Radioasemantien kautta etelästä. Tähän uuteen verkostoon on mahdollista tehdä uusia tonttiliittymiä nykyisten Y-kortteleiden alueelle.

Kaukolämmön pääverkko kulkee alueen pohjois- ja itärajaa pitkin. Siitä haarautuu etelään Outokummuntien risteuksen kohdalta uusi johto Radioasemantielle ulottuen lastensuojelulaitoksen tontille asti. Suunnittelualueen kaakkoisrajassa Nikkelintien kanssa saman suuntaisesti pientaloalueen takana kulkee keskijänniteverkon 20 kV ilmajohto, josta on yhteys rakennettu entisen lyhytaaltoaseman rakennukseen. Sähköverkko on tuotu alueen sisäosiin Radioasemantien itäistä laitaa pitkin. Radioasemantien läntisellä reunalla kulkee DNA:n kaapeliverkon johto. Entisen lyhytaaltoaseman rakennuksen ja Kuparintien ja Nikkelintien risteuksen välisellä puistoalueella sijaitsee mobiiliverkon masto (Telia).



Ote johtokartasta

5. SUUNNITTELUKÄYTTÄVÄ JA TAVOITTEET

5.1. Alueen kuvaus

Asemakaavamuutoksen kohteena on Outokummuntien, Mastojentien ja Kuparintien katualueiden rajaama Koiviston ulkoilupuiston alue, joka on itäisen kantakaupungin suurin yhtenäinen viheralue. Kaavamuutosalueeseen sisältyy Radioasemantien lisäksi myös sen varrella olevat yleisten rakennusten Y-korttelialueet (korttelit 18 ja 19) sekä ryhmäpuutarha- ja palstaviljelyalueet. Kaavamuutosalue rajautuu kaakossa Nikkelintien ja Hopeantien molemmille puolille 1960-luvun alussa asemakaavoitetun (as 2220) ja mallisuunnitelmiin perustuvaan yhtenäisen pientaloalueeseen.

Kaavamuutosalueen maapohja on Porin kaupungin omistuksessa. Alueen maaperä on pääosin karkeaa hietaa, ainoastaan sen lounaiskärjessä on pinta- ja pohjamaalajinakin savea. Tasainen alue on korkeusasemaltaan 4,0-5,0 m (N2000) , jonka maastomuotoihin sen etelä- ja pohjoisreunoille sijoitetut ylijäämämassoista rakennetut mäet tuovat hieman vaihtelevuutta.

Puistoalueesta käytetään nykyäänkin sen keskellä 1980-luvulle asti toimineen lyhytaaltoaseman vuoksi nimeä ”Mastojen alue”. Entinen viljelyalue metsittyi vuosikymmenten saatossa koivuvaltaiseksi alueeksi, jota kaupunki hoitaa nykyään ulkoilumetsänä. Pari vuotta sitten etenkin Mastojentien puolella näkyvästi toteutettu metsän harvennuksella tähdättiin puuston järeytymiseen. Alueella risteää moneen suuntaan sekä suunniteltuja että ulkoilijoiden luomia polkuja. Sampolan puoleisella alueella maasto on muotoiltu ja sinne on rakennettu ympäri vuoden käytetty kuntopolku. Ulkoilupuisto on etenkin suosittu lähialueen asukkaiden piirissä. Viime vuosina kasvaneen kysynnän takia viljelypalstoiksi rakennettuja alueita on suunniteltu tulevaisuudessa ajantasa-asemakaavan puitteissa laajentaa.

Vuoden 2021 alussa sivistystoimen hallintaan siirtyvässä entisen lyhytaaltoaseman rakennuksessa on toiminut jo 2012 alkaen taiteilijayhteisö (T.E.H.D.A.S ry), jonka toimesta lyhytaaltoaseman ympäristöön on vuosien varrella rakennettu omaleimainen, kohta 10 vuotta täyttävä, vuosittain täydentyvä ja laajentuva veistospuisto. Taiteilijayhteisön tavoitteena on laajentaa yhteistyötä paikallisten toimijoiden ja asukkaiden kanssa. Useita kohderyhmiä ”liikuttavasta kulttuuritapahtumasta” on esimerkki viimeisenä kahtena peräkkäisenä vuotena Porin päivänä toteutettu Ultra Maraton. Radioasemantien itäpuolelle, lähes tarkalleen entisen Koivistonluodon kansakoulun kesällä 1992 palaneen rakennuksen paikalle, valmistuu ensi vuoden kesällä 14 -paikkainen lastensuojelulaitos.

Porin lyhytaaltoaseman rakennutti yleisradio Koiviston kartanon maille toteuttamatta jääneen 1940 Helsingin kesäolympialaisia varten. Ulkomaan lähetyksiin tarkoitettu asema vihittiin käyttöön vasta sodan jälkeen vuonna 1948, jolloin myös varsinaiset radiolähetykset alkoivat. Porin lyhytaaltoasema oli toiminnassa Outokummun tehdasalueen kupeessa Metallikylän ja Väinölänahon välisellä kentällä aina 1980-luvulle asti. Se jäi ilman alkuperäistä käyttöä, kun uusi asema vuonna 1987 valmistui Preiviikkiin. Arkkitehti Hugo Harmian vuonna 1939 suunnittelema Porin lyhytaaltoasema on eräs harvoista säilyneistä funkisarkkitehtuurin edustajista Porissa. Käyttötarkoitukseltaan se on valtakunnallinen erikoisuus, jossa uuden ajan tekniikka ja arkkitehtuuri on yhdistetty. Rakennus on julkisivujensa osalta säilynyt lähes alkuperäisessä asussaan. Myös sisätiloissa on säilyneitä rakennusosia, kuten portaikkoja kaiteineen. Porin radioasema on esitetty suojeltavana rakennuksena Kantakaupungin yleiskaavassa 2025. Se kuuluu myös Satakunnan maakunnallisesti merkittäviin kulttuuriympäristöihin (Satakunnan maakuntakaava ja vaihemaakuntakaava 2, Porin radioasema, kohde 609057).



Radioasemantien lyhytaaltoaseman rakennukseen johtavasta osuudesta (kuva: DN, 2018)



Sampolan suuntaan otettu viistokuva suunnittelualueesta (kuva: Tekninen toimiala, 2020)

5.2. Tavoitteet

Koiviston ulkoilupuiston asemakaavan muutoksella vahvistetaan edellytyksiä ulkoilumetsän monipuoliselle käytölle liikunnan ja kulttuurin eri muotoja hyödyntävänä virkistys- ja opetusympäristönä. Osana suunnittelutyötä tutkitaan yleisten rakennusten korttelialueiden sekä ryhmäpuutarha – ja palstaviljelyalueiden rajauksien ja käyttötarkoituksien määräysten ajanmukaisuutta, jonka yhteydessä varmistetaan entisen lyhytaaltoaseman kulttuurihistoriallisen ja rakennushistoriallisen arvon säilyminen.

6. ARVIOITAVAT VAIKUTUKSET

Suunnittelukohteen merkitys Itä-Porin kaupunkivihreää muodostavana laajana kokonaisuutena ja osana nk. ekosysteemipalveluja ulottuu yli varsinaisen kaava-alueen, jonka takia asemakaava-muutoksen ympäristövaikutuksia selvitetessä kiinnitetään erityistä huomiota yhdyskuntataloudellisiin, sosiaalisiin ja kulttuurisiin vaikutuksiin.

Asemakaavan valmisteluvaiheessa kerätään ja täydennetään perustietoa alueen ympäristöä, kiinteistöjä, yhdyskuntatekniikkaa, toimintoja ja kaupunkivuaa koskien. Suunnittelun kannalta keskeisin aineisto esitellään kootusti ehdotusvaiheessa valmistuvassa asemakaavan selostuksessa.

Arvioinneissa käytetään apuna ensisijaisesti kaupungin eri hallintokuntien ja viranomaisten asiantuntemusta sekä eri hankkeissa toteutettavia julkaisuja ja raportteja. Alueen suunnitteluhistorian kannalta on nähtävä erityisen arvokkaana tietolähteenä Koiviston ulkoilupuiston yleissuunnitelma, joka on julkaistu Porin kaupunkisuunnittelusarjassa vuonna 1985. Porin kaupungin viimeisimpien lähiöhankeiden lähtötietoaineistot ja raportit tarjoavat viimeisen kymmenen vuoden ajalta kohdealueen virkistysarvojen ja käytön suhteen tärkeitä tietoja. Porin kaupungin vireillä olevassa Itä-Porin "Come In!" URBACT-hankkeessa sekä uuden Kulttuurivirittin lähiöhankeessa karttuvan aineistokeruun rinnalla Turun yliopiston maisemantutkimuksen työryhmän tutkimushanke (*Kulttuurisuunnistelu*) aloittaa vuodenvaihteessa esikartoituksen Väinölän kerrostaloalueella, joiden tuloksista odotetaan saada Koiviston ulkoilupuiston käyttöä koskien uudempaa ja kattavaa tietoa.

Vaikutusten ollessa vähäisiä, arvioinnin suorittaa pääasiassa kaavan laatija apunaan Porin kaupungin eri yksiköiden asiantuntemus. Arviointityö tehdään osana suunnitteluprosessia ja suunnittelun kannalta keskeiset aineistot ja arvioinnin tulokset esitellään kootusti ehdotusvaiheessa valmistuvassa asemakaavan selostuksessa. Osalliset voivat esittää mielipiteensä arvioitavien vaikutusten riittävydestä.

7. OSALLISET

- Suunnittelu- ja lähialueen maanomistajat ja asukkaat
- Suunnittelu- ja lähialueen yritykset ja yhteisöt
- Tekninen lautakunta
- Ympäristö- ja lupapalveluiden lautakunta
- Satakunnan Museo
- Satakunnan pelastuslaitos
- Pori Energia Oy Energiayksikkö
- Pori energia Sähköverkot Oy
- Porin Vesi
- DNA Oy, Länsi-Suomi

8. VUOROVAIKUTUS JA AIKATAULU

Asemakaavamuutoksen suunnittelutyö on tarkoitus osallistamistapahtumien kautta kytkeä yhteen aluetta käsitteleviin Itä-Porissa käynnissä oleviin kehittämishankkeisiin. Seuraavissa kappaleissa esitetty vuorovaikutuksen yleinen malli sovelletaan ja aikataulutetaan hankkeissa toteutettavien osallistamistoimien kanssa samanaikaiseksi hyödyntäen kaavasuunnittelun vuorovaikutusprosessiin sopivia tiedotuskanavia ja yhteistyössä toteutettavia käyttäjäkyselyjä.

Porin kaupunki on mukana hyvien käytäntöjen jakamiseen perustuvassa kansainvälisessä URBACT-hankkeessa nimeltä "Come in! – Talking Houses, Shared Stories", jonka kohteeksi on valittu entisen lyhytaaltoaseman rakennus sekä laajemmin ulkoilupuiston alue ja niihin kytkeytyvät asuntoalueet. Tämän ensi vuoden kesällä päättyvän kolmivuotisen hankkeen tuloksia hyödynnetään 2021 alkuvuonna käynnistyvässä ympäristöministeriön Lähiöohjelmaan 2020-2022 hyväksymässä Kulttuuriviritin-hankkeessa.

Kaksivuotinen lähiöhanke puolestaan keskittyy Väinölä – Koiviston ulkoilupuisto – Sampola akselilla niin sisä- kuin ulkotiloissa tarjottavien julkisten palveluiden kehittämiseen ja ketjuttamiseen tukeakseen kokonaisvaltaisesti hyvää elämää itäisen kantakaupungin kerrostalovaltaisella reuna-alueella. Molemmissa hankkeissa taustalla vaikuttaa käsitys yhteisöllisesti muodostuvien kulttuuristen arvojen merkityksestä, jonka hyödyntämisessä nähdään potentiaalia asuinalueiden hyvinvoinnin vahvistamiseksi. Kaupungin sisäistä toimialojen välistä yhteistyötä on tarkoitus kehittää hyväksi koetun Itä-Porin moniammatillisen tiimin toimintamallin pohjalta. Kaupunkisuunnittelu on edellä luetelluissa kehittämistoimissa tiiviisti mukana poikkihallinnollisessa yhteistyössä ja ottaa aktiivisen roolin asukkaiden ja muita sidosryhmiä osallistavien tapahtumien ja tilaisuuksien järjestämisessä.

8.1. Vireilletulo

Vireilletulosta ilmoitetaan kuulutuksella sanomalehdissä, internetissä ja kirjeellä osallisille. Samanaikaisesti julkistetaan osallistumis- ja arviointisuunnitelma. Kaavahankkeen koko valmisteluvaiheen aikana osalliset voivat esittää hanketta ja OAS:aa koskevia suullisia ja kirjallisia mielipiteitä kaupunkisuunnitteluun. Mikäli osallinen katsoo, että esim. osallistumisen laajuus tai vaikutusten arviointi ei ole riittävä tai on puutteellinen, voi hän esittää asian tarkistamista ja korjaamista OAS:aan. Osallinen voi esittää myös pyynnön ympäristökeskukselle neuvottelun järjestämisestä osallisen, kunnan ja ELY-keskuksen kesken, jos neuvottelu kunnan kanssa ei tuota tulosta.

8.2. Luonnosvaihe

Luonnosvaiheessa kaupunkisuunnittelu asettaa asemakaavan valmisteluaineiston nähtäväksi vähintään 30 vrk:n ajaksi ja ilmoittaa nähtävilläolosta kuulutuksella paikallisissa lehdissä, kaupungin verkkosivuilla sekä kirjeellä osallisille. Kaavaluonnos on nähtävänä kaupunkisuunnittelun internetsivuilla ja kaupunkisuunnittelussa, johon hanketta koskevat kirjalliset ja suulliset mielipiteet voi esittää.

8.3. Ehdotusvaihe

Kaupunkisuunnittelu valmistelee asemakaavaehdotuksen huomioiden luonnosvaiheessa esitetyt mielipiteet. Kaupunginhallituksen käsittelyn jälkeen asemakaavaehdotus asetetaan nähtäville vähintään 30 vrk:n ajaksi ja nähtävänäolosta ilmoitetaan kuulutuksella paikallisissa lehdissä sekä Porin kaupungin verkkosivuilla.

Ehdotusvaiheen nähtävänäolon aikana osalliset voivat tehdä kirjallisia muistutuksia asemakaavaehdotuksesta. Ehdotuksesta pyydetään myös tarvittavat lausunnot. Muistutuksiin ja lausuntoihin laaditaan vastineet, jotka toimitetaan asianosaisille ja liitetään kaava-asiakirjoihin. Muistutusten ja lausuntojen perusteella tehdään myös tarvittavat korjaukset asemakaavaehdotukseen.

8.4. Asemakaavaehdotuksen hyväksyminen

Hyväksymisvaiheessa kaupunginhallitus esittää asemakaavaehdotuksen hyväksymistä kaupunginvaltuustolle.

Asemakaavaehdotuksen valtuustokäsittelystä annetaan kirjallinen ilmoitus niille kunnan jäsenille sekä muistuttajille, jotka kaavan nähtävillä ollessa ovat sitä kirjallisesti pyytäneet ja samalla ilmoittaneet osoitteensa. Kaupunginvaltuuston päätöksestä on mahdollisuus tehdä valitus Turun hallinto-oikeuteen ja edelleen korkeimpaan hallinto-oikeuteen. Korkeimmalta hallinto-oikeudelta on haettava lupa valitusta varten, mikäli asemakaava on oikeusvaikutteisen yleiskaavan alueella ja hallinto-oikeuden asemakaavavalituksesta tekemä päätös ei ole muuttanut kaupunginhallituksen päätöstä.

8.5. Arvioitu aikataulu sekä osallistumis- ja vuorovaikutusmenetelmät

8.5.1. Kaavamuutoksen arvioitu aikataulu

- Kuulutus vireilletulosta SK, SV, www.pori.fi → 11.11.2020
- Osallistumis- ja arviointisuunnitelma 16.4.2020 → nähtävillä 30 vrk, 12.11 – 14.12.2020
- Luonnosvaiheen nähtävilläolo vähintään 30 vrk → 2021 keväällä
- Luonnosvaiheen palautteen arviointi ja asemakaavaehdotuksen valmistelu, kesällä 2021
- Kaavaehdotuksen käsittely, kaupunginhallitus, syksyllä 2021
- Kuulutus ehdotusvaiheen nähtävänäolosta syksyllä 2021
- Ehdotusvaiheen nähtävänäolo 30 vrk, syksyllä 2021
- Ehdotusvaiheen muistutusten ja lausuntojen arviointi, loppuvuonna 2021
- Hyväksymiskäsittely kaupunginhallituksessa, alkuvuonna 2022
- Asemakaavan hyväksyminen, kaupunginvaltuusto, 2022 keväällä
- Asemakaava lainvoimainen kesällä 2022

Aikatauluarviota tarkistetaan, mikäli kaavaan kohdistuu muistutuksia ja valituksia tai muita vastavia lisäselvityksiä vaativia seikkoja.

8.5.2. Osallistumis- ja vuorovaikutusmenetelmät

Kaavoituksen aikana on tarkoitus toteuttaa seuraavia vuorovaikutus- ja osallistumismenettelyjä:

Tiedottaminen

- Kuulutus sanomalehdissä (SK ja SV) ja kaupungin internet-sivulla (www.pori.fi)
- Kirje (henkilö- tai talouskohtainen)
- Kaavan nähtävillä pitäminen internet-sivulla ja kaupunkisuunnittelussa
- Yleisötilaisuus

Tiedonhankinta

- Lausunnot viranomaisilta, konsultaatio kaupungin ja ulkopuolisten asiantuntijoiden kanssa
- Kysely asukkaille/käyttäjille

Yhteistyö

- Yhteistyö kaupungin eri hallintokuntien ja kaupunkikonsernin yhtiöiden sekä muiden viranomaisten kanssa

9. PALAUTE JA YHTEYSTIEDOT

Lisätietoja osallistumis- ja arviointisuunnitelmasta ja kaavan valmistelusta antaa kaavan laatija, kaavoitusarkkitehti Daniel Nagy puh. 044 701 1618 tai asemakaava-arkkitehti Risto Reipas puh. 044 701 1609 sekä kaupunkisuunnittelun neuvonta puh. 044 701 1608, käyntiosoite Yrjönkatu 6 B.

Palautetta tästä OAS:sta pyydetään toimittamaan kaavan laatijalle joko suullisesti (ensisijaisesti puhelimitse!) tai kirjallisesti OAS:n nähtävilläolon loppuun mennessä. Kirjallisesti laadittuja palautteita otetaan vastaan osoitteessa: Porin kaupunkisuunnittelu, PL 95, 28101 PORI tai kaupunkisuunnittelu@pori.fi.

Porissa 10.11.2020

Mikko Nurminen

Kaupunkisuunnittelupäällikkö