



PORIN KAUPUNKI

MÄNTYLUOTO (65.) KAUPUNGINOSAN KALLON ALUETTA KOSKEVA ASEMAKAAVAN MUUTOS 609 1758

Maankäyttö- ja rakennuslain 63§ mukainen osallistumis- ja arviointisuunnitelma, jossa kuvataan kaavatyön tavoitteet ja lähtökohdat, valmistelun ja päätöksenteon eteneminen, kaavan vaikutusten arviointitavat, osallistumismahdollisuudet ja tiedottaminen. Osallistumis- ja arviointisuunnitelmaa päivitetään kaavatyön eri vaiheissa tarvittaessa.



OSALLISTUMIS- JA ARVIINTISUUNNITELMA

Porin kaupunkisuunnittelu	19.5.2022
Asemakaavan tunnus	609 1758
Asemakaavan diaari	PRIDno-2021-4465

Sisällysluettelo**MÄNTYLUOTO (65.) KAUPUNGINOSAN KALLON ALUETTA KOSKEVA
ASEMAKAAVAN MUUTOS 609 1758**

1. OSOITE	3
2. ALOITE	3
3. SUUNNITTELUALUE	3
4. LÄHTÖTIEDOT	7
4.1. Maakuntakaava	7
4.2. Yleiskaava	8
4.3. Asemakaava	10
4.4. Pohjakartta	11
4.5. Tonttijako ja -rekisteri	11
4.6. Kunnallistekniikka	12
5. SUUNNITTELUKÄYTÄVÄ JA TAVOITTEET	13
6. LAADITTAVAT SELVITYKSET	14
7. ARVIOITAVAT VAIKUTUKSET	14
8. OSALLISET	14
9. VUOROVAIKUTUS JA AIKATAULU	15
9.1. Vireilletulo	15
9.2. Luonnosvaihe	15
9.3. Ehdotusvaihe	15
9.4. Asemakaavaehdotuksen hyväksyminen	15
9.5. Arvioitu aikataulu sekä osallistumis- ja vuorovaikutusmenetelmät	16
9.5.1. Kaavamuutoksen arvioitu aikataulu	16
9.5.2. Osallistumis- ja vuorovaikutusmenetelmät	16
10. PALAUTE JA YHTEYSTIEDOT	17

1. OSOITE

Mäntyluodon (65.) kaupunginosa, Kallo, 28880 Pori

2. ALOITE

Asemakaavamuutos laaditaan Porin kaupungin omasta aloitteesta.

3. SUUNNITTELUALUE

Suunnittelualue sijoittuu n. 23 km päähän keskustasta luoteeseen Mäntyluodon 65. kaupunginosaan. Suunnittelualue rajautuu merialueisiin paitsi pengertien osalta, joka ulottuu pieneltä osin mantereelle. Kaava-alueen pinta-ala on n. 31,8 ha.



Kuva 1. Ortokuva vuodelta 2019.

Kallo on vanha majakkasaari Porin kaupungin ja sataman edustalla. Saari on maastonmuodoltaan vaihtelevaa aluetta, jossa korkein kohta kohoaa noin kuusi metriä merenpinnasta. Alueelle rakennettiin ensimmäinen majakka vuonna 1884. Saarella toimii myös Suomen vanhin urheiluseura, vuonna 1856 perustettu Segelföreningen i Björneborg (BSF). Sittemmin alueelle on sijoittunut myös Länsi-Suomen merivartiosto (Porin merivartioasema) ja luotsiasema.

Pääosin saari on virkistyskäytössä.

Joukkoliikennelinja sekä jalankulku- ja pyöräilyväylä Porin keskustan suunnasta päättyvät Mäntyluotoon, eivätkä ne ulotu Kallon saarelle asti. Saarella ei ole jalankulku- ja pyöräilyväyliä. Metsä-alueella on polku retkeilijöille.



Kuva 2. Satama-alueita.

Rakennukset

Kallon alueella toimii tällä hetkellä Rajavartiolaitoksen merivartioasema, luotsiasema (Finnpilot Pilotage Oy), Arctia Meritaito Oy, pурсiseura BSF ja Kallo Cafe.



Kuvat 3 ja 4. Alueen saaristomaista rakennuskantaa.

Pursiseuralla on käytössään klubi/tilausravintola sekä vanha majakka/saunarakennus. Kaupunki on vuokrannut pursiseuralle myös ranta-alueen veneiden säilytystä ja laskua varten sekä laituri-alueen.

Majakan vieressä toimii Porin kaupungilta vuokratulla alueella (kaavassa VL-merkintä) kesäkahvila-Cafe Kallo. Kallon ja Reposaaren välisen aallonmurtajan lähes kärkeen n. 400 m päähän nykyisestä kääntöpaikasta (ja Cafe Kallost) on rakennettu pieni laituri (vanha luotsilaituri), joka toimii mm. vesibussi Charlotan pysähdyspaikkana.

Suunnittelualueen eteläkärjessä sijaitsee asemakaava-alueen mukaisella lähivirkistysalueella erillisellä maanvuokrasopimuksella muodostettu rakennettu rakennuspaikka, joka on tarkoitettu ympärivuotiseen asumiseen. Rakennukset on rakennettu 1930-luvulla ja paikka on toiminut öljyn jakeluaseman. Rakennuksia on kunnostettu hiljattain.

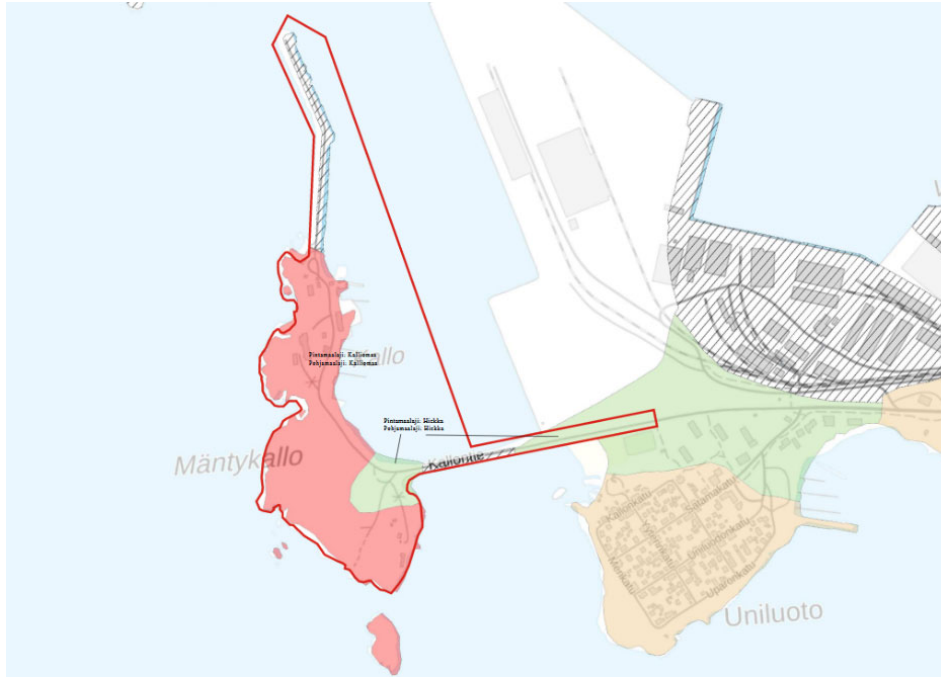
Muilta osin suunnittelualue on rakentamatonta virkistysaluetta.



Kuva 5. Suunnittelualueen merellistä virkistysaluetta.

Alueen maaperä

Rakennettavuudeltaan suunnittelualueen maaperä on Porin olosuhteissa hyvä. Suunnittelualueen maaperä on pääosin kalliota. Sisääntulotien läheisyydessä maaperä on hiekkaa.



Kuva 6. GTK:n maaperäaineisto. Punainen alue: pinta- ja pohjamaa-alue kalliomaata (Ka), vihreä pinta- ja pohjamaa-alue hiekkaa (Hk). Kuva: MML, Esri Finland, Geologian tutkimuskeskus (GTK).

Hulevedet

Suunnittelualue ei kuulu Porin veden toiminta-alueen piiriin. Lähin toiminta-alue sijaitsee Mäntyluodon asuinalueella. Hulevedet ohjautuvat ympäröiville merialueille. Kaavamuutoksen vaikutukset valumiin ovat vähäiset.

Maanomistus

Suunnittelualueelle sijoittuu kaksi kiinteistöä.

- Tontti 609-65-6-1 on Porin kaupungin omistuksessa, ja sen pinta-ala on 11 048 m².
- Tila 609-454-1-686 MÄNTYLUOTO, joka käsittää myös ympäröivät merialueet, on Porin kaupungin omistuksessa.



Kuva 7. Suunnittelualue on Porin kaupungin omistuksessa.

4. LÄHTÖTIEDOT

4.1. Maakuntakaava

Satakunnan Maakuntakaavassa (YM vahv. 30.11.2011, lainvoimainen KHO:n päätöksellä 13.3.2013, tarkistettu 14.4.2014) suunnittelualue on osoitettu virkistysalueeksi (V) ja saaren pohjois-osaa sekä itäosat satama-alueeksi (LS).

Suunnittelumääräys (V):

Alueen suunnittelussa tulee kiinnittää huomiota alueen virkistyskäytön ja virkistyskäytön kehittämisedellytysten turvaamiseen.

Rakentamismääräys (V):

Alueilla sallitaan yleistä ulkoilu-, retkeily- ja virkistyskäyttöä palvelevan rakentamisen lisäksi jo olemassa olevien rakennusten korjaus-, muutos- ja laajentamistyöt.

Suunnittelumääräys (LS):

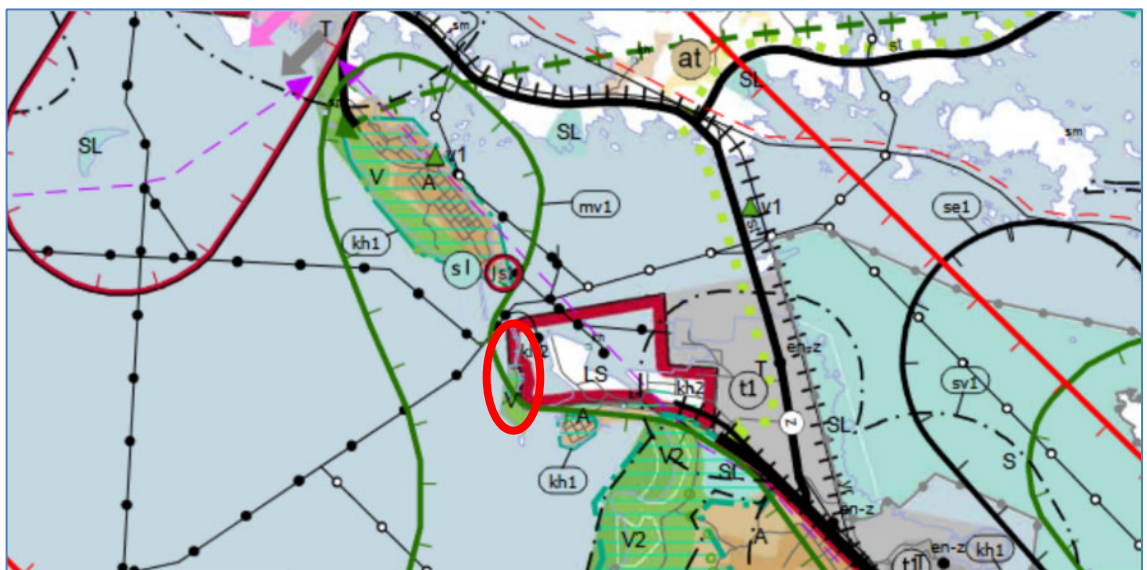
Aluetta suunniteltaessa tulee Liikennevirastolle ja satamatoiminnasta vastaavalle taholle sekä muuseoviranomaiselle varata mahdollisuus lausunnon antamiseen.

Lisäksi alueelle on maakuntakaavassa osoitettu:

- Kaupunkikehittämisen kohdevyöhyke (kk-1)
- Matkailun kehittämisvyöhyke (mv-1)

Laivaväylä, jolla on osoitettu kulkusyvyydeltään yli 2,5 metrin laivaväylät, on osoitettu hyvin lähelle suunnittelualueetta. Alueella on voimassa MRL 33 §:n mukainen rakentamisrajoitus.

Maakunnallisesti merkittävä kulttuuriympäristön alueen merkintää on muutettu vaihemaakuntakaavassa 2 (kuvaus jäljempänä).



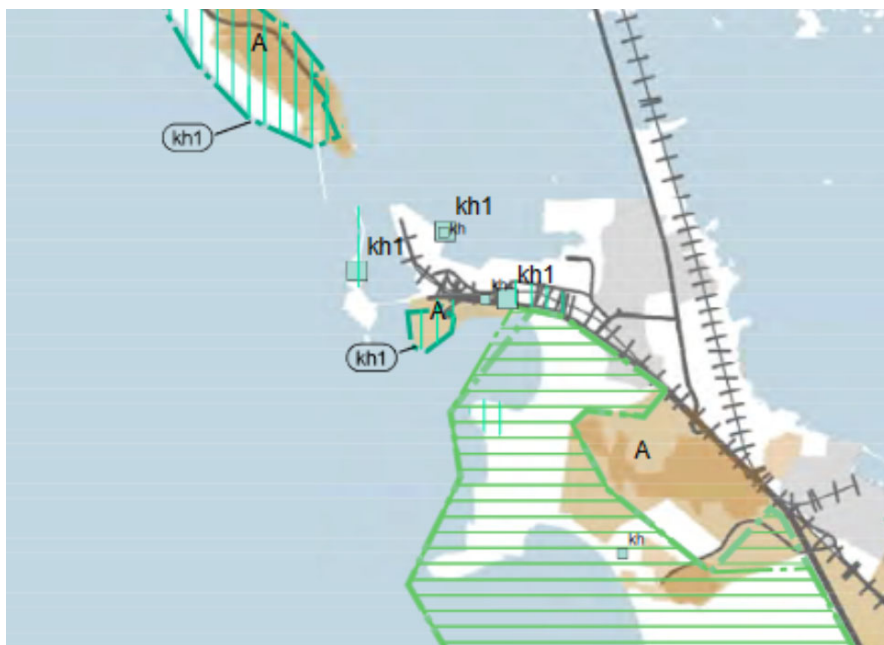
Kuva 8. Ote Satakunnan maakuntakaavasta.

Satakunnan vaihemaakuntakaava 1

Satakuntaliiton maakuntavaltuusto on hyväksynyt Satakunnan maakuntakaavaa täydentävän Satakunnan vaihemaakuntakaavan 1 13.12.2013, Ympäristöministeriö on vahvistanut sen 3.12.2014 ja lainvoiman se on saanut korkeimman hallinto-oikeuden päätöksellä 6.5.2016.

Satakunnan vaihemaakuntakaava 2

Satakuntaliiton maakuntavaltuusto on hyväksynyt Satakunnan maakuntakaavaa täydentävän Satakunnan vaihemaakuntakaavan 2 17.5.2019 ja se on saanut lainvoiman 1.7.2019.



Kuva 9. Ote Satakunnan vaihemaakuntakaavasta 2.

Suunnittelualueelle, Kallon saaren pohjoisosiin, on osoitettu vaihemaakuntakaavassa 2 maakunnallisesti merkittävä kulttuuriympäristö, Mäntyluodon majakka. Samalla alueella sijaitsee valtakunnallisesti merkittävä rakennetun ympäristön kohde (RKY 2009), Mäntyluodon luotsi- ja satamaympäristö (tunnusmajakka, satama-asema ja Kallon luotsisaari), joka on osoitettu kaavakartalla valtakunnallisesti merkittäväksi rakennetuksi kulttuuriympäristöksi.

Suunnittelumääräys:

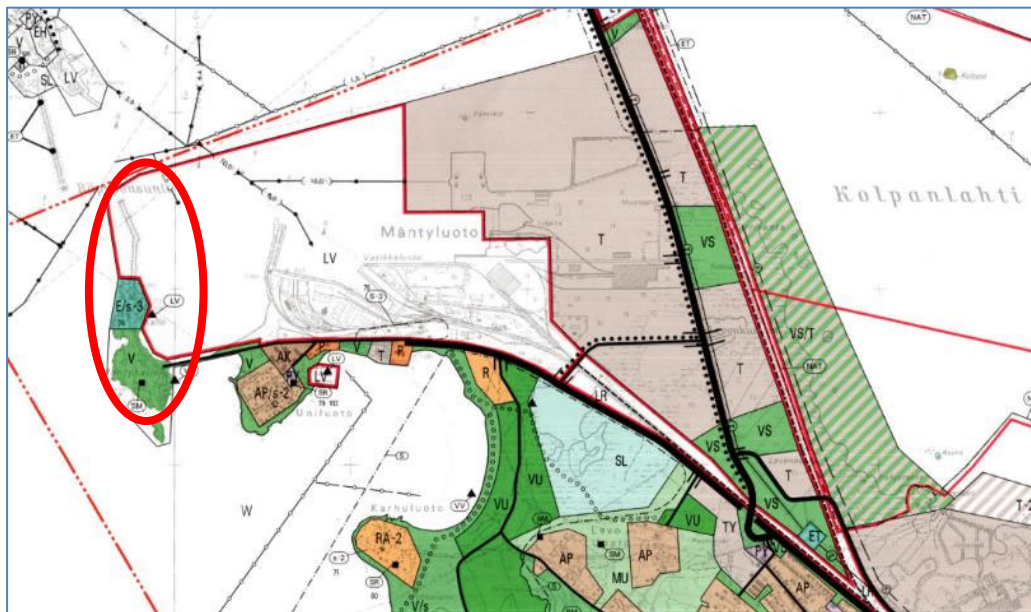
Alueen yksityiskohtaisemmassa suunnittelussa on otettava huomioon alueen kokonaisuus, erityispiirteet ja ominaisuus siten, että edistetään niihin liittyvien arvojen säilymistä ja kehittämistä mukaan lukien avoimet viljelyalueet. Kaikista aluetta tai kohdetta koskevista suunnitelmista ja hankkeista, jotka oleellisesti muuttavat vallitsevia olosuhteita, tulee museoviranomaiselle varata mahdollisuus lausunnon antamiseen. Kohteen ja siihen olennaisesti kuuluvan lähiympäristön suunnittelussa on otettava huomioon kohteen kulttuuri-, maisema-, luonto- ja ympäristöarvot sekä huolehdittava, ettei toimenpiteillä ja hankkeilla vaaranneta tai heikennetä edellä mainittujen arvojen säilymistä.

4.2. Yleiskaava

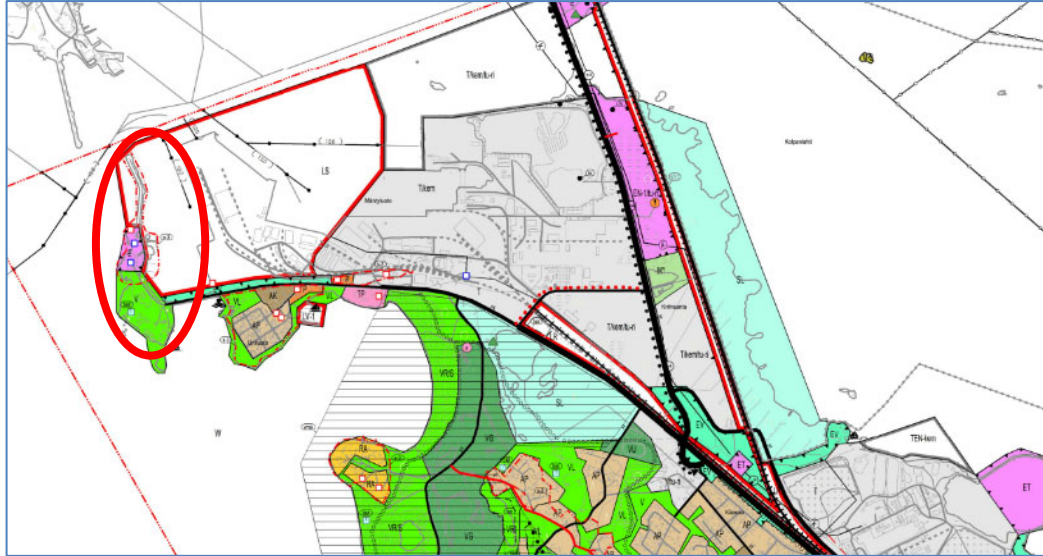
Alueella ei ole voimassa oikeusvaikutteista yleiskaavaa.

Alueelle on laadittu oikeusvaikutukseton **Meri-Porin osayleiskaava** (tullut voimaan KHO 8.3.2002 antamalla päätöksellä):

- Alue on osoitettu pääosin virkistysalueeksi (V).
- Saaren pohjoisosat on osoitettu erityisalueeksi, jonka rakennettu ympäristö säilytetään (E/s-3).
 - o Kohdenumero 74 = Kallossa on ollut majakka vuodesta 1884 ja Luotsihallituksen perustama sumumerkinantoasema vuodesta 1901 asti. Majakan vieressä sijaitseva vanha luotsiasema on oletettavasti tämän vuosisadan puolelta. Rakennus toimii nykyään Suomen vanhimman pursiseuran BSF:n paviljonkina. Paviljongin lisäksi rakennettiin oletettavasti 40-luvun lopulla. Uusi luotsiasema valmistui vanhan aseman lähelle vuonna 1960. Aivan vanhan luotsiaseman vieressä on vanha pihapiiri, jossa on luotsivanhimman tupa ja sen makasiini- ja talousrakennukset tämän vuosisadan alusta.
- Virkistysalueella sijaitsee muinaismuistokohde (SM). Ensimmäisen maailmansodan aikaisten linnoitusrakennelmien jäännökset on osoitettu muinaismuistoiksi.
- Pengertien läheisyyteen on osoitettu uimaranta (VV).
- Nykyisellä Pursiseuran satama-alueelle on osoitettu pienvenesatama tai venevalkama (LV).
- Kaavamuutosalueen pohjois- ja koilliskulma vesiliikenteen alueena (LV). Merkinnän piiriin kuuluvat satamat, laituri- ja allasalueineen sekä tarpeen mukaan rakentamattomine vesi- ja ranta-alueineen.



Kuva 10. Ote Meri-Porin osayleiskaavasta (2000).



Kuva 11. Ote Yyterinnieman osayleiskaavan luonnoksesta (2021).

Asemakaavoitettu alue sijoittuu alueelle, jossa on käynnissä Yyterinniemen osayleiskaavoitus. Osayleiskaavasta valmistui syksyllä 2021 luonnos:

- Pengertie on osoitettu suojaviheralueena (EV).
- Suurin osa saaresta virkistysalueena (V).
- Kaavamuutosalueen pohjois- ja koilliskulma satama-alueena (LS).
- Kallon saaren pohjoisosaa erityisalueena (E) sekä alueena, jonka ympäristö säilytetään (s-3). Alueen kulttuurihistoriallisesti tai maisemallisesti arvokas rakennuskanta ja ympäristö tulee säilyttää. Uudisrakentaminen ja rakennuksissa suoritettavat korjaus- ja muutostyömenpiteet sekä muut ympäristöön kohdistuvat toimenpiteet tulee toteuttaa siten, että ympäristön kulttuurihistoriallinen ja maisemallinen luonne säilyy. Ennen aluetta merkittävästi muuttaviin toimenpiteisiin ryhtymistä tulee Satakunnan museolle varata tilaisuus lausunnon antamiseen.’
- Virkistysalueelle sijoittuu muinaismuistokohde ja erityisalueelle kaksi taajama- tai kyläkuvan kannalta arvokasta rakennusta / pihapiiriä sekä suojeltu rakennus ja pihapiiri.

4.3. Asemakaava

Kallon alue kuuluu vuonna 1982 hyväksytyyn asemakaavaan (tunnus **609 779**). Samaan asemakaavaan kuuluu koko Mäntyluodon satama ja osa Uniluodosta.

Asemakaavassa osoitetut merkinnät- ja määräykset:

Lähivirkistysalue (VL)

Alueella sijaitsee yksi suojeltava rakennus (sr). Alueelle on osoitettu osa saaren sisäisistä ajoyhteyksistä.

Yleisten rakennusten korttelialue (Y)

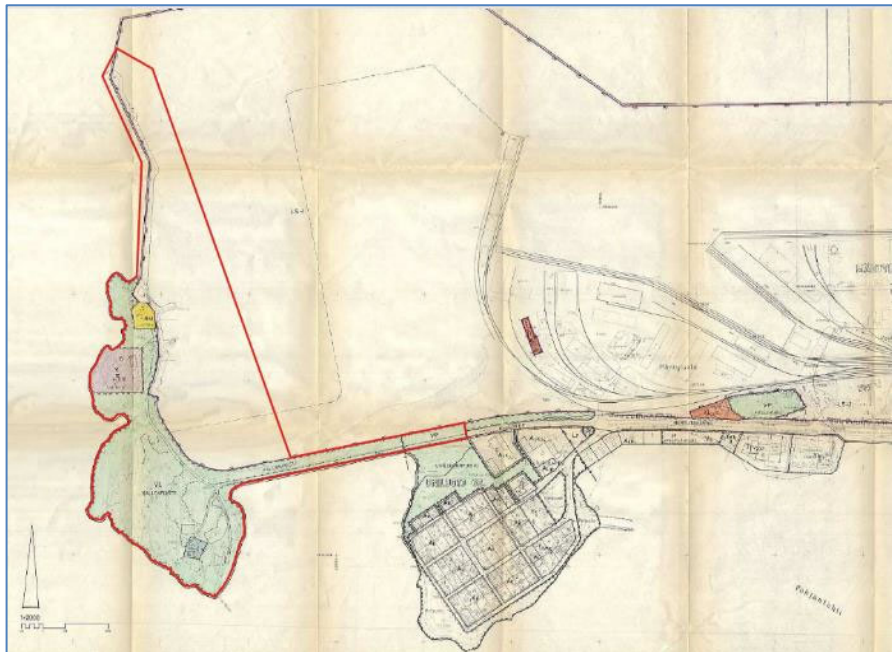
Tontille saa rakentaa 3-kerroksisen rakennuksen. Alueen tehokkuusluku on 0,10. Alueelle tulee osoittaa 1 autopaikka 100 kerrosalaneliometriä kohden

Matkailua palvelevien rakennusten korttelialue (RM)

Alueelle tulee osoittaa 1 autopaikka 100 kerrosalaneliometriä kohden. Alueella sijaitsee suojeltava rakennus (sr).

Satama-alue (LS-1)

Alueelle saa rakentaa sataman toiminnalle tarpeellisia rakennuksia, laitoksia sekä maanlaisia tiloja. Alueen kautta on järjestettävä ajoyhteys siihen rajoittuville tonteille. Alueella tulee olla yksi autopaikka kolmea alueella samanlaisesti työskentelevää henkilöä kohti. Korttelialueiden autopaikat saa sijoittaa satama-alueelle.

Yhdyskuntateknistä huoltoa palvelevien rakennusten ja laitosten alue (ET)Puisto (VP)

Kuva 12. Asemakaavamuutosalueen rajaus voimassa olevassa asemakaavassa.

4.4. Pohjakartta

Alueen pohjakartta MK 1:2000 on Porin kaupungin mittaus-toimen laatima. Pohjakartta tarkistetaan kaavatyön alussa. Pohjakartta on JHS 185 2.5.2014 mukainen.

4.5. Tonttijako ja -rekisteri

- Tonttijako 6584 on laadittu kaavan 609 779 mukaisesti ja se on tullut voimaan 21.9.1989. Kiinteistö 609-65-6-1 on muodostettu tontiksi ja merkitty kaupungin kiinteistörekisteriin 17.10.1989.
- Tila 609-454-1-696 MÄNTYLUOTO on merkitty kiinteistörekisteriin 7.11.1974

4.6. Kunnallistekniikka

Saaren pohjoisosat on liitetty kaupungin vesijohtoon. Saaren eteläosa on liitetty kaupungin jäte- ja sekavesijohtoon. Kaukolämpöverkosto ulottuu Uniluodon ja Mäntyluodon alueille asti. Kaavamuutosalueella ei ole kaukolämpöverkostoa. Alueelle ei ole rakennettu hulevesiviemäriinjoja.



Kuva 13. Ote vesihuollon verkostokartasta. Sinisellä puhdas vesi, punaisella sadevesiviemäri ja mustalla jäte- ja sekavedet.

Alueen sisääntulon läheisyydessä sijaitsee pienehkö sähkömuuntamorakennus.



Kuva 14. Muuntamorakennus sijaitsee sisääntulotien läheisyydessä epävirallisen parkkipaikan reualla.

5. SUUNNITTELUKÄYTTÄVÄ JA TAVOITTEET

Kallon alueen kehittämistarpeiden osalta kaava ei vastaa nykypäivän maankäytön ja toimintojen sijoittelua ja tulevia tarpeita. Kaavamuutoksen laatimista varten on laadittu viitteellinen taustaselvitys ("Kallo-Reposaari Kehittämishanke"), jossa asetettujen tavoitteiden mukaisesti kaupunginhallitus on päättänyt käynnistää alueen asemakaavamuutoksen, lukuun ottamatta selvityksessä Kallon saareen metsäisille alueille osoitettuja majoituspalveluja tai -rakenteita. Seuraavassa on tiivistetty kehittämisselvityksessä esitetyt kehittämistarpeet:

Kallon alueen suosio sekä porilaisten että matkailijoiden keskuudessa on jatkuvasti kasvanut, jolloin myös alueen liikennemäärät ovat voimakkaasti lisääntyneet. Tämän vuoksi alueen liikenne- ja pysäköintijärjestelyt tulee tarkastella uudelleen. Kallon saareen johtavan pengertien kaavoitus katualueeksi on ajoyhteyden kunnossapidon parantamiseksi tarpeen. Kallon alueen suosio sekä porilaisten että matkailijoiden keskuudessa on jatkuvasti kasvanut, jolloin myös alueen liikennemäärät ovat voimakkaasti lisääntyneet. Tämän vuoksi alueen liikenne- ja pysäköintijärjestelyt tulee tarkastella uudelleen.

Alueen suosio ulkoilukohteenä edellyttää myös polkuverkoston ja kävelyreittien selvittämistä. Myös yhteys Reposaareen esim. polkupyörälautan avulla tulee selvittää.

Pursiseuralla on suunnitelmissa toiminnan kehittäminen ja laajentaminen. Vanhaan majakkaan ollaan esimerkiksi suunnittelemassa vuokrattavia saunatiloja sekä meriaiheisia taidenäyttelyitä. Lisäksi suunnitelmissa on laiturikapasiteetin nostaminen ja vesialueen ruoppaus.

Kallon ja Reposaaren välisen aallonmurtajan lähes kärkeen n. 400 m päähän nykyisestä kääntöpaikasta (ja Cafe Kallosta) on rakennettu pieni laituri (vanha luotsilaituri), joka toimii mm. vesibussi Charlotan pysähdyspaikkana. Siihen laituri kuitenkin soveltuu erittäin huonosti ja on toimijan mielestä jopa vaarallinen.

Seuraavassa on esitetty kehittämisselvityksessä asemakaavoitukselle asetetut tavoitteet:

- Voimassa olevassa asemakaavassa viheralueella sijaitseva ohjeellinen ajoyhteyden muuttaminen tarpeellisilta osin katualueeksi.
- Pysäköinti- ja kääntöalueiden osoittaminen asemakaavaan
- Ruoppausmassoista tehdyn alueen osoittaminen pysäköintialueeksi ja laiturikentäksi.
- Varauksen osoittaminen aallonmurtajalle helikopterikentältä itään päin.
- Varauksen osoittaminen pyöräparkille sekä uudelle laiturille aivan aallonmurtajan alkuun. Huomioida, että laituri tulee toimimaan yhdyslaiturina vesibussiliikenteelle sekä Kallo-Reposaari yhdysveneille.
- Nykyisessä kaavassa oleva ET-merkintä on aikanaan tehty Mäntykallon puhdistamo varten. Puhdistamotoiminta on lopetettu v. 1995, kun alueen jätevedet ryhdyttiin johtamaan Pihlavan puhdistamolle ja nykyisin edelleen Luotsinmäelle. Alueen halki kulkee Porin Veden vanha paineviemäriinlinja, jota käytetään nykyisin Uniluodon jätevesipumppaamon hätäylivuotolinjana. Se on edelleen tarpeellinen ja sille pitää muodostaa rasite. ET-merkintä voidaan kuitenkin poistaa ja muuttaa se virkistysalueeksi eli VL-merkinnäksi.
- Poistuvan ET-alueen pohjoispuolella olevalle kääntöalueelle varaus tilapäiselle venetrailereiden säilytyspaikalle.

-
- Varaus kahvilatoiminnoille (Cafe Kallo) sekä paikka WC-kontille.

Lisäksi kaavoitustyössä on noussut ajankohtaiseksi:

- Nykyisten toimintojen laajenemistarpeisiin vastaaminen.
- Liikenneturvallisuuden parantaminen erityisesti saaren pohjoisosissa.
- Jalankulun ja pyöräilyn olosuhteiden kehittäminen (ml. pyöräpysäköinti).

6. LAADITTAVAT SELVITYKSET

Suunnittelualueelta laaditaan seuraavat selvitykset:

- Nykytilanne
- Maisema- ja luontoselvitys (luontoselvityksessä linnusto mukana)
- Rakennetun kulttuuriympäristön täydennysinventointi

7. ARVIOITAVAT VAIKUTUKSET

Asemakaavatyössä yhteensovitetään monia erilaisia toimintoja, minkä takia vaikutusten arviointi on keskeisessä roolissa asemakaavatyössä. Asemakaavan laatimisen yhteydessä arvioidaan asemakaavan vaikutukset erityisesti virkistykseen, kulttuuriympäristöön ja liikenteeseen. Vaikutukset maisemaan, elinvoimaan ja hyvinvointiin nivoutuvat edellisiin vaikutuskokonaisuuksiin kiinteästi ja ovat myös tärkeässä roolissa vaikutusten arvioinnissa. Lisäksi arvioidaan asemakaavan muutoksen toiminnalliset ja mitoitukselliset vaikutukset. Vaikutusten arviointi tehdään asiantuntijatyönä.

Osalliset voivat esittää mielipiteensä arvioitavien vaikutusten riittävydestä.

8. OSALLISET

- Suunnittelu- ja lähialueen maanomistajat ja asukkaat
- Suunnittelu- ja lähialueen yritykset ja yhteisöt
- Tekninen lautakunta
- Elinvoima- ja ympäristölautakunta
- Nuorisovaltuusto
- Vammaisneuvosto
- Vanhusneuvosto
- Satakunnan pelastuslaitos
- Pori Energia Oy Energiayksikkö
- Pori Energia Sähköverkot Oy
- Porin Vesi
- Varsinais-Suomen ELY-keskus
- Satakunnan Museo
- Museovirasto
- Satakuntaliitto
- Länsi-Suomen merivartiosto

-
- DNA Oy, Länsi-Suomi
 - TeliaSonera Finland Oyj
 - Väylävirasto

9. VUOROVAIKUTUS JA AIKATAULU

9.1. Vireilletulo

Vireilletulosta ilmoitetaan kuulutuksella sanomalehdissä, internetissä ja kirjeellä osallisille. Samalla julkistetaan osallistumis- ja arviointisuunnitelma (OAS). OAS on nähtävänä kaupunkisuunnittelun internetsivuilla ja kaupunkisuunnittelussa, johon hanketta koskevat kirjalliset ja suulliset mielipiteet voi esittää.

Nähtävilläolon aikana osalliset voivat esittää OAS:a koskevia suullisia tai kirjallisia mielipiteitä. Aloitusvaiheessa järjestetään viranomaisneuvottelu.

Mikäli osallinen katsoo, että esim. osallistumisen laajuus tai vaikutusten arviointi ei ole riittävä tai on puut teellinen, voi hän esittää asian tarkistamista ja korjaamista OAS:aan.

9.2. Luonnosvaihe

Luonnosvaiheessa kaupunkisuunnittelu asettaa asemakaavan valmisteluaineiston nähtäväksi 30 vrk:n ajaksi ja ilmoittaa nähtävilläolosta kuulutuksella paikallisissa lehdissä, kaupungin verkkosivuilla sekä kirjeellä osallisille. Luonnosvaiheen aikana osalliset voivat esittää suullisia tai kirjallisia mielipiteitä kaava-aineistosta. Luonnosvaiheessa järjestetään tarvittaessa viranomaistyöneuvottelu.

9.3. Ehdotusvaihe

Asemakaavaehdotus valmistellaan ottamalla huomioon luonnosvaiheessa esitetyt mielipiteet. Kaupunginhallituksen käsittelyn jälkeen asemakaavaehdotus asetetaan nähtäville vähintään 30 vrk:n ajaksi ja nähtävänäolosta ilmoitetaan kuulutuksella paikallisissa lehdissä sekä Porin kaupungin verkkosivuilla.

Ehdotusvaiheen nähtävänäolon aikana osalliset voivat tehdä kirjallisia muistutuksia asemakaavaehdotuksesta. Ehdotuksesta pyydetään myös tarvittavat lausunnot. Muistutuksiin ja lausuntoihin laaditaan vastineet, jotka toimitetaan asianosaisille ja liitetään kaava-asiakirjoihin. Muistutusten ja lausuntojen perusteella tehdään myös tarvittavat korjaukset asemakaavaehdotukseen.

Ehdotusvaiheen viranomaisneuvottelu pidetään tarvittaessa nähtävilläolon ja saatujen lausuntojen ja muistutusten jälkeen.

9.4. Asemakaavaehdotuksen hyväksyminen

Hyväksymisvaiheessa kaupunginhallitus esittää asemakaavaehdotuksen hyväksymistä kaupunginvaltuustolle.

Asemakaavaehdotuksen hyväksymiskäsittelystä annetaan kirjallinen ilmoitus niille kunnan jäsenille sekä muistuttajille, jotka ovat ilmaisseet halukkuutensa ko. tiedon saamiseen sekä ilmoittaneet osoitteensa. Hyväksymispäätöksestä voi valittaa Turun hallinto-oikeuteen.

9.5. Arvioitu aikataulu sekä osallistumis- ja vuorovaikutusmenetelmät

9.5.1. Kaavamuutoksen arvioitu aikataulu

- Kuulutus, vireilletulo ja OAS nähtäville SK, SV, www.pori.fi, alkukesä 2022
- Selvitysten laatiminen maaliskuu-elokuu 2022
- Asemakaavaluonnoksen valmistelu selvitysten pohjalta
- Luonnosvaiheen nähtävilläolo vähintään 30 vrk, syksy 2022
- Luonnosvaiheen palautteen arviointi ja asemakaavan muutosehdotuksen valmistelu palautteen pohjalta
- Kaavaehdotuksen käsittely, kaupunginhallitus, loppuvuosi 2022
- Kuulutus ehdotusvaiheen nähtävänäolosta
- Ehdotusvaiheen nähtävänäolo 30 vrk, talvi 2023
- Ehdotusvaiheen muistutusten ja lausuntojen arviointi
- Asemakaavamuutoksen hyväksyminen, Kaupunginvaltuusto kevät 2023
- Asemakaava lainvoimainen kesä 2023

Aikatauluarviota tarkistetaan, mikäli kaavaan kohdistuu muistutuksia ja valituksia tai muita vastaavia lisäselvityksiä vaativia seikkoja.

9.5.2. Osallistumis- ja vuorovaikutusmenetelmät

Kaavoituksen aikana on tarkoitus toteuttaa tarkoitukseen soveltuvia vuorovaikutus- ja osallistumismenettelyjä:

Tiedottaminen

- Kuulutus sanomalehdissä (SK ja SV) ja kaupungin internet-sivulla (www.pori.fi)
- Kirje (henkilö- tai talouskohtainen)
- Kaavan nähtävillä pitäminen internet-sivulla ja kaupunkisuunnittelussa
- Asemakaavan aineistot ja tiedot osoitteessa www.pori.fi

Yleisötilaisuus

- Kaavaluonnosvaiheessa järjestetään yleisötilaisuus

Tiedonhankinta

- Lausunnot viranomaisilta

Yhteistyö

- Yhteistyö kaupungin eri hallintokuntien ja laitosten sekä muiden viranomaisten kanssa

10. PALAUTE JA YHTEYSTIEDOT

Lisätietoja osallistumis- ja arviointisuunnitelmasta ja kaavan valmistelusta antavat:

- kaavan laatija Pasi Lappalainen, Nosto Consulting Oy, puh. 0400 858101
- kaavoitusarkkitehti Harri Kahelin, 044 701 2847
- kaavasunnittelija Tea Bogdanoff, puh. 044 701 1972
- kaupunkisuunnittelun neuvonta puh. 044 701 1608, käyntiosoite Luvianpuistokatu 1, palvelupiste Porina, käyntiosoite Yrjönkatu 13

Palautetta tästä osallistumis- ja arviointisuunnitelmasta voi antaa kaavan laatijalle kaavaehdotuksen valmistumiseen asti. Mielipiteet voi esittää suullisesti ja kirjallisesti kaupunkisuunnitteluun osoitteeseen: Porin kaupunkisuunnittelu, PL 121, 28101 PORI tai kaupunkisuunnittelu@pori.fi

Porissa 19.5.2022

Pasi Lappalainen, dipl.ins.
kaavan laatija
Nosto Consulting Oy

Harri Kahelin
kaavoitusarkkitehti
Porin kaupunki / Kaupunkisuunnittelu