

## OSALLISTUMIS- JA ARVIOINTISUUNNITELMA

KYLÄSAAREN 34. KAUPUNGINOSAN KYLÄSAARENTIEN, KIVINIINTIEN, VANHAINKODINTIEN  
JA LAUNAISTENTIEN LÄHIYMPÄRISTÖ 1. ASEMAKAAVA 609 1647



## 1. OSOITE

Porin kaupungin Kyläsaaren 34. kaupunginosan Kyläsaarentien, Kivinintien, Vanhainkodintien ja Launaistentien lähiympäristö.

## 2. ALOITE

Aloite alueen kaavoittamiseksi on tullut Porin kaupungilta.

## 3. SUUNNITTELUALUE

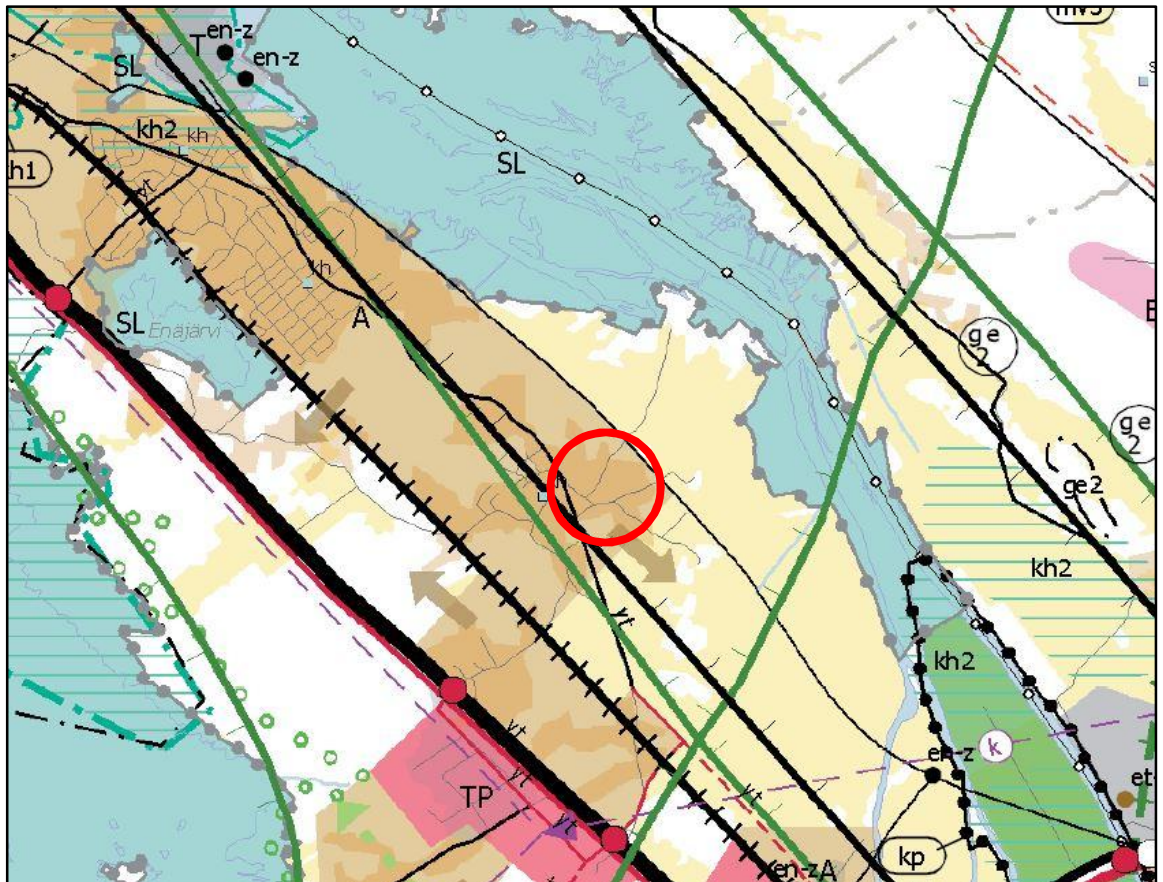
Suunnittelualue sijoittuu Kyläsaaren kaupunginosaan noin 10 km päähän Porin keskustasta luoteeseen. Suunnittelualue rajautuu etelässä Mörntintiehen ja Kyläsaarentiehen. Kyläsaarentien pohjoispuolella kaava-alueeseen kuuluu Kivinintien, Vanhainkodintien ja Launaistentien lähiympäristö.

Suunnittelualueen pinta-ala on n. 36,9 ha.

## 4. LÄHTÖTIEDOT

### 4.1. Maakuntakaava

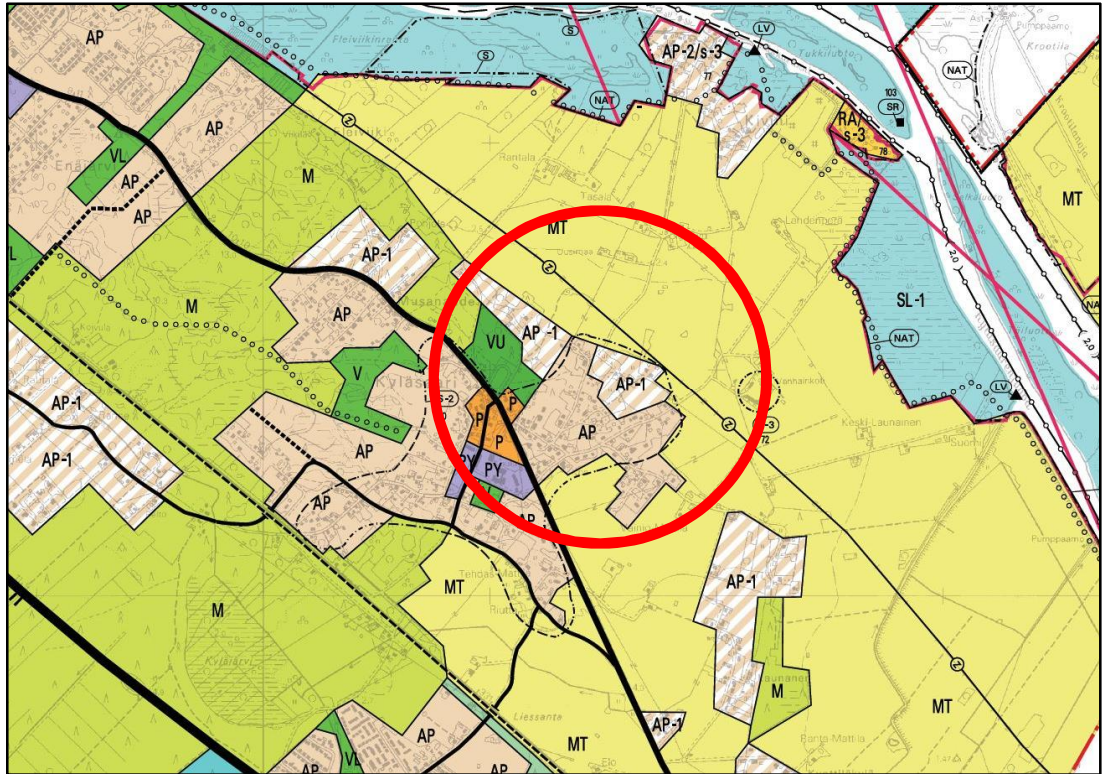
Maakuntavaltuuston 17.12.2009 hyväksymässä ja ympäristöministeriön 30.11.2011 vahvistamassa Satakunnan maakuntakaavassa suunnittelualue on osoitettu taajamatoimintojen alueeksi (A).





#### 4.2. Yleiskaava

Meri-Porin osayleiskaava 1999 (KHO päätös 8.3.2002) suunnittelualue on määritelty pientalovaltaiseksi asuntoalueeksi (AP ja AP-1), urheilu- ja virkistyspalvelujen alueeksi (VU), palvelujen ja hallinnon alueeksi (P) sekä maa- ja metsätalous alueeksi (MT).



#### 4.3. Asemakaava

Suunnittelualueella ei ole voimassa olevaa asemakaavaa. Suunnittelualue rajautuu idässä kahteen asemakaavaan, 609 978 ja 609 1386.



## 5. SUUNNITTELU TEHTÄVÄ

Laaditaan ensimmäinen asemakaava olemassa olevan taajamakeskittymän kaavoittamiseksi. Olevien taajamien asemakaavoittaminen on tärkeää kunnallistekniikan järjestämisen ja rakentamisen kannalta. Kaavoituksessa otetaan huomioon ja yhteen sovitetaan alueen nykyinen rakenne, kunnallistekniset tarpeet ja asukkaiden toiveet.

Kaava-alue on rajattu, niin että Kyläsaaren jätevesiosuuskuntaan kuuluvat kiinteistöt on jätetty kaavan ulkopuolelle. Kaavatyön aloittaminen mahdollistaa sen, ettei kaava-alueeseen kuuluviin kiinteistöjen tarvitse tehdä jätevesiasetukseen liittyviä toimia, koska alue tullaan liittämään kunnalliseen viemäriverkostoon kaavan vahvistuttua muutaman vuoden kuluessa.

Alueen luoteiskulmassa on pienialaisia metsäalueita, muutoin alue koostuu vanhasta, pääosin 1960-luvulla ja myöhemmin rakennetusta rakennuskannasta sekä pelto- ja laidunalueista. Alueelta tullaan laatimaan kulttuuriympäristön, maiseman ja luonnonolosuhteet huomioiva selvitys. Mahdollisten uusien asuintonttien muodostamisessa huomioidaan edellä esitetyt alueen ominaispiirteet ja asukkaiden toiveet.

## 6. ARVIOITAVAT VAIKUTUKSET

Kaavan laatimisen yhteydessä arvioidaan asemakaavan muutoksen toiminnalliset, ympäristölliset, maisemalliset ja liikenteelliset vaikutukset. Kaavoituksen yhteydessä tehdään rakennusinventointi. Vaikutusten ollessa vähäisiä, arvioinnin suorittaa pääasiassa kaavan laatija apunaan Porin kaupungin eri hallintokuntien asiantuntijat.

Osalliset voivat esittää mielipiteensä arvioitavien vaikutusten riittävydestä.

## 7. OSALLISET

- suunnittelu- ja lähialueen maanomistajat ja asukkaat
- suunnittelu- ja lähialueen yritykset ja yhteisöt
- tekninen lautakunta
- Satakunnan pelastuslaitos
- ympäristölautakunta
- Porin Vesi
- Pori Energia Sähköverkot Oy
- Pori Energia Oy Lämpöyksikkö
- DNA Oy, Länsi-Suomi
- Satakuntaliitto
- Varsinais-Suomen ELY-keskus

## 8. VUOROVAIKUTUS JA AIKATAULU

### 8.1. Vireilletulo ja luonnosvaihe

Asemakaava asetetaan vireille ja nähtäville samanaikaisesti alustavan luonnoksen kanssa 14 vrk ajaksi.

Vireilletulosta ja luonnosvaiheesta ilmoitetaan kuulutuksella sanomalehdissä, internetissä ja kirjeellä osallisille. Samalla julkistetaan osallistumis- ja arviointisuunnitelma (OAS) sekä luonnosvaiheen kaava-aineisto. OAS ja kaavaluonnos ovat nähtävänä kaupunkisuunnittelun internetsivuilla ja kaupunkisuunnittelussa, jossa hanketta koskevat kirjalliset ja suulliset mielipiteet voi esittää.

Nähtävilläolon aikana osalliset voivat esittää OAS:aa ja luonnosvaiheen aineistoa koskevia suullisia tai kirjallisia mielipiteitä.

Mikäli osallinen katsoo, että esim. osallistumisen laajuus tai vaikutusten arviointi ei ole riittävä tai on puutteellinen, voi hän esittää asian tarkistamista ja korjaamista OAS:aan. Osallinen voi esittää myös pyynnön ympäristökeskukselle neuvottelun järjestämisestä osallisen, kunnan ja ELY-keskuksen kesken, jos neuvottelu kunnan kanssa ei tuota tulosta.

## 8.2. Ehdotusvaihe

Ehdotusvaiheessa kaupunkisuunnittelu valmistelee asemakaavaehdotuksen huomioiden luonnosvaiheessa esitetyt mielipiteet. Kaupunginhallituksen käsittelyn jälkeen asemakaavaehdotus asetetaan nähtäville vähintään 30 vrk:n ajaksi ja nähtävilläolosta ilmoitetaan kuulutuksella paikallisissa lehdissä sekä Porin kaupungin verkkosivuilla.

Ehdotusvaiheen nähtävilläolon aikana osalliset voivat tehdä kirjallisia muistutuksia asemakaavaehdotuksesta. Ehdotuksesta pyydetään myös tarvittavat lausunnot. Muistutuksiin ja lausuntoihin laaditaan vastineet, jotka toimitetaan asianosaisille ja liitetään kaava-asiakirjoihin. Muistutusten ja lausuntojen perusteella tehdään myös tarvittavat korjaukset asemakaavaehdotukseen.

## 8.3. Asemakaavaehdotuksen hyväksyminen

Kaupunginhallitus esittää kaupunginvaltuustolle asemakaavaehdotuksen hyväksymistä. Kaupunginvaltuuston päätöksestä on mahdollisuus tehdä valitus Turun hallinto-oikeuteen ja edelleen korkeimpaan hallinto-oikeuteen.

## 9. PALAUTE JA YHTEYSTIEDOT

Suulliset ja kirjalliset palautteet sekä kaavoituksen etenemisen tiedustelut voi osoittaa kaupunkisuunnittelussa kaavan laatijalle, projektipäällikkö Heli Nukki puh. 044 701 1976 tai kaupunkisuunnittelun neuvontaan puh. (02) 621 1608, käyntiosoite Valtakatu 4 (7 krs).

Palautetta tästä osallistumis- ja arviointisuunnitelmasta voi antaa kaavan laatijalle nähtävilläolon loppuun mennessä.

Porissa 10.11.2014



Olavi Mäkelä  
Kaupunkisuunnittelupäällikkö