

Porin Mäntyluodon lintujen kevätlevähtäjä- laskennat 2024



Sisältö

| | |
|--|----|
| 1. Johdanto | 3 |
| 2. Selvitysalueen yleiskuvaus ja sijainti | 3 |
| 3. Työstä vastaavat henkilöt | 4 |
| 4. Inventointimenetelmät | 4 |
| 4.1. Epävarmuustekijät | 6 |
| 5. Osa-aluekohtaista tarkastelua | 7 |
| 6. Tulosten yhteenveto ja päätelmät | 12 |
| 7. Kirjallisuus ja lähteet | 17 |
| Liitteet | 18 |
| Liite 1. Päiväkohtaiset havainnot osa-alueittain | 18 |

Päiväys: 13.7.2024

Tarkastaja: Terhi Suutari

Projektinnumero: 12006216

Raportin pohjakartat: Maanmittauslaitoksen avoin aineisto 2024

Viittaussuositus: Ahlman, S., Lilja, T. & Vesämäki, J. 2024:

Porin Mäntyluodon lintujen kevätlevähtäjälaskennat 2024. Sitowise Oy.

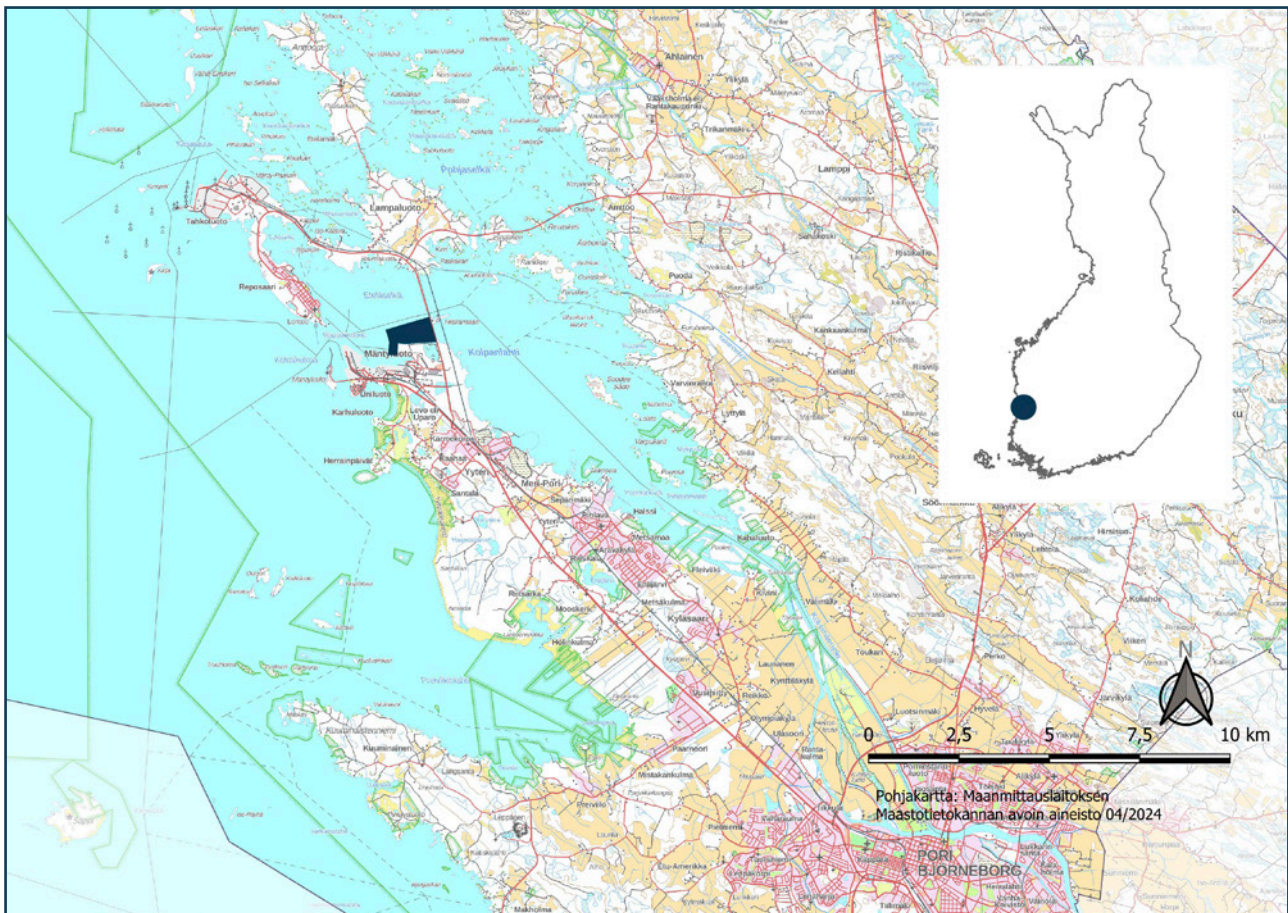
1. Johdanto

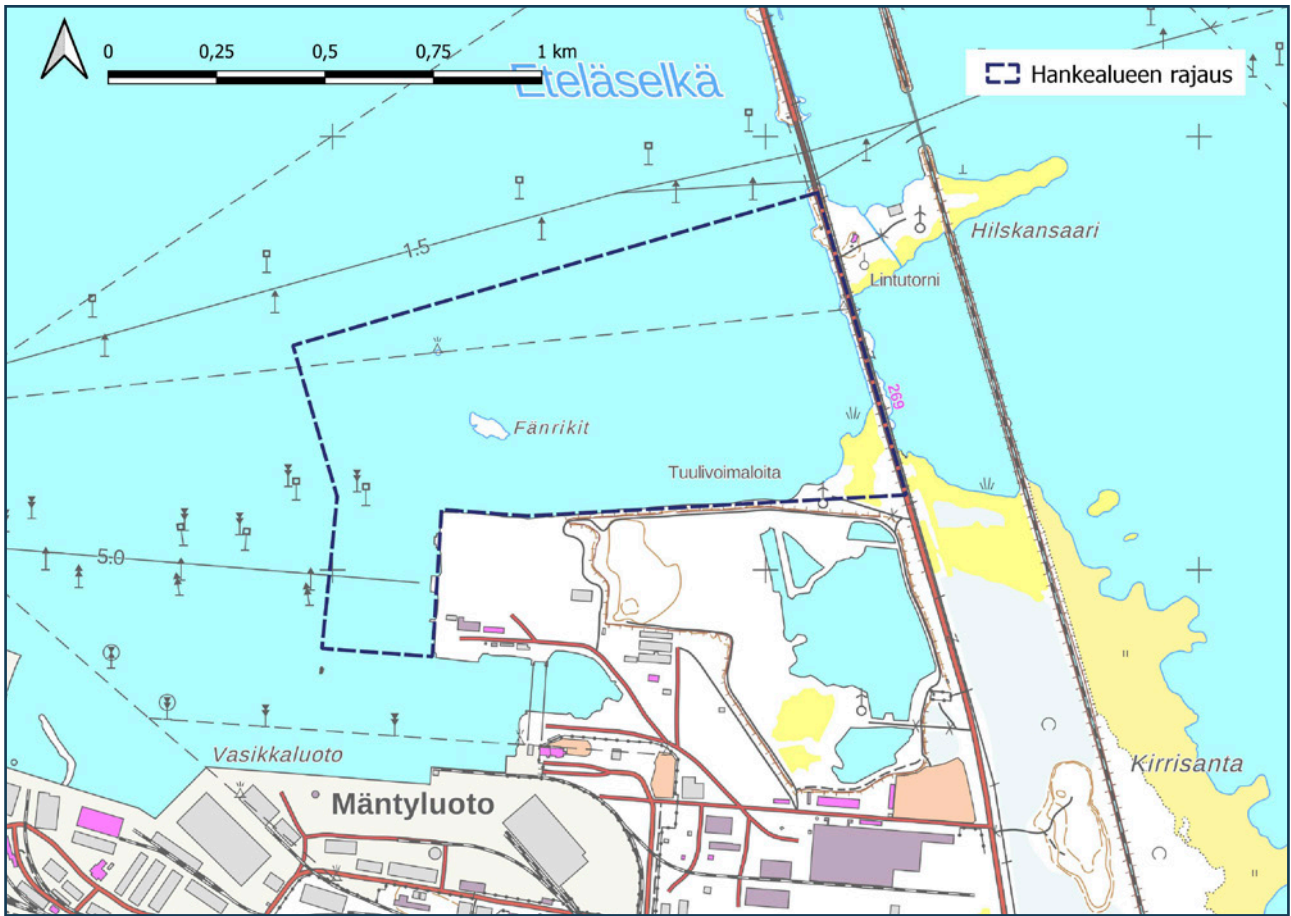
Porin kaupunki suunnittelee Mäntyluodon satama-alueen laajentamista täyttämällä vesialuetta maamassalla. Osana Yyterinniemen osayleiskaavoitusta ja pienempää aluetta koskevaa hanke-suunnittelua varten toteutettiin lintujen kevätlevähtäjälaskennat, jotta saadaan aineistoa alueen linnustollisista arvoista ja levähtäjämääristä. Sitowise Oy teki laskentoja 12 päivänä maaliskuussa 2024. Raportissa esitetään käytetyt inventointimenetelmät, epävarmuustekijät, tulokset ja päätelmät.

2. Selvitysalueen yleiskuvaus ja sijainti

Mäntyluodon kaava-alue sijaitsee noin 20 kilometriä Porin ydinkeskustan luoteispuolella (kuva 1). Lähellä olevia paikkoja ovat lounaispuolen Uniluoto ja Karhuluoto, eteläpuolen Levo eli Uparo ja pohjoispuolen Lampaluoto. Hanke- eli selvitysalue on noin 80 hehtaarin laajuinen kokonaisuus, joka käsittää Eteläselän vesialuetta, Fänrikkien pienen luodon sekä vähäisesti ruoikkoa, teollisuus- aluetta ja joutomaata (kuva 2). Alueesta valtaosa on kuitenkin merta. Kaava-alue rajautuu etelälaidaltaan Mäntyluodon telakka-alueeseen ja itälaidaltaan Reposaaaren maantiehen. Sen koillispuolella on Reposaaaren maantien ja junaradan allittava vesiyhteys Kokemäenjoen suiston ja Kolpanlahden sekä Eteläselän ja Räpsönsuntin välillä.

Kuva 1. Selvitysalueen (sininen alue) lähestymiskartta. Lähikunnat ovat vaaleammalla sävyllä.





Kuva 2. Selvitysalueen sijainti ja rajaus.

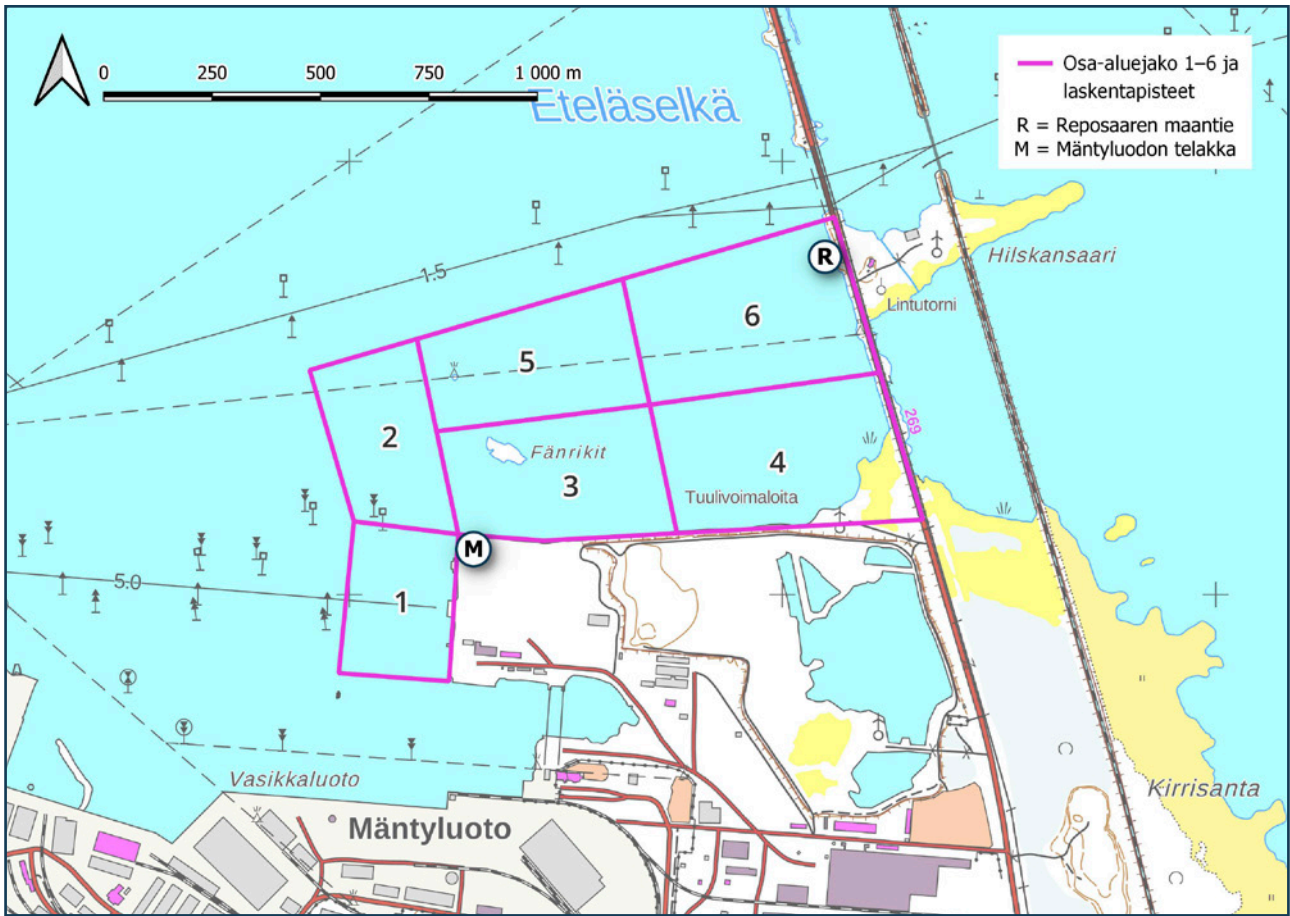
3. Työstä vastaavat henkilöt

Mäntyluodon lintujen kevätlevähtäjälaskentojen maastotöistä vastasi Tapani Lilja. Hän on tehnyt erilaisia linnustolaskentoja useita vuosikymmeniä. Hänellä on yli 50 vuoden mittainen aktiivinen lintuharrastusta. Raportoinnista vastasivat luontokartoittaja (EAT) ja ympäristöhoitaja Santtu Ahlman sekä luontokartoittaja (EAT) ja puutarhuri Johanna Vesämäki. Ahlmanilla on 21 vuoden kokemus ja Vesämällä kolmen vuoden kokemus luontoselvitysten raportoinneista.

4. Inventointimenetelmät

Kevätlevähtäjälaskentojen maastotöitä varten hankealue jaettiin kuuteen eri osa-alueeseen (kuva 3). Jokaisen laskentakerran aikana kirjattiin osa-alueilla olevat vesilinnut, rantalinnut ja lokkilinnut. Ylilentäviä ja muuttavia lintuja ei huomioitu, eikä myöskään levähtäviä yksilöitä, mikäli ne eivät olleet kuuden laskentaruudun alueella. Mikäli levähtäjät vaihtoivat laskentojen aikana osa-alueita, kirjattiin ne sille osa-alueelle, jossa ne viettivät eniten aikaa, jotta päällekkäisyyksiä ei tule aineistoon.

Laskentoja tehtiin yhteensä 12 päivänä 30.3.–26.5. välisenä aikana. Laskentamäärä noudattelee tuoreinta ohjetta, jonka mukaan laskentoja tulisi olla keväällä 10–15 kertaa (Mäkelä & Salo 2023).



Kuva 3. Selvityksen osa-aluejako ja laskentapisteet.

Laskennat tehtiin riittävän hyvissä sääolosuhteissa (taulukko 1). Tuuli oli joinakin laskentakertoina navakka, mutta se ei vaikuttanut lintujen havaittavuuteen, sillä hankealue on melko pieni. Yksi laskentakerta kesti jokaisella kerralla kuusi tuntia. Se ajoitettiin alkamaan vaihtelevasti noin 2,5 tunnin sisällä auringonnousuun nähden (taulukko 2). Laskennat toteutettiin käytännössä siten, että havainnointia tehtiin kiikarin ja kaukoputken avulla hankealueen koillisosassa Reposaaaren maantien länsipuolella olevalta levikkeeltä, josta oli erinomainen näkyvyys kaikille muille osa-alueille paitsi numerolle 1. Laskentojen aikana levikkeeltä siirryttiin autolla osa-alueen 4 kaakkoispuolelle, josta käveltiin pengertietä Mäntyluodon telakka-alueen luoteisnurkkaan. Samalla havainnoitiin lintuja. Mäntyluodon laskentapistestä pystyi laskemaan hyvin osa-alueen 1 linnut sekä tarkkailemaan erityisen hyvin Fänrikkien linnustoa.

| Päivämäärä | Lämpötila alussa | Lämpötila lopussa | Pilvisyys alussa | Pilvisyys lopussa | Tuuli alussa | Tuuli lopussa |
|------------|------------------|-------------------|------------------|-------------------|--------------|---------------|
| 30.3.2024 | 0 °C | 3 °C | 8/8 | 8/8 | 3 m/s SW | 3 m/s SW |
| 3.4.2024 | -2 °C | 0 °C | 8/8 | 1/8 | 8 m/s N | 10 m/s N |
| 8.4.2024 | 3 °C | 5 °C | 1/8 | 8/8 | 10 m/s SW | 7 m/s S |
| 11.4.2024 | 3 °C | 4 °C | 0/8 | 2/8 | 10 m/s W | 8 m/s SW |
| 17.4.2024 | 1 °C | 4 °C | 8/8 | 8/8 | 4 m/s N | 3 m/s N |
| 25.4.2024 | 1 °C | 7 °C | 7/8 | 6/8 | 3 m/s E | 5 m/s NE |
| 29.4.2024 | 5 °C | 15 °C | 5/8 | 7/8 | 3 m/s SE | 6 m/s S |
| 5.5.2024 | 4 °C | 11 °C | 5/8 | 6/8 | 4 m/s NE | 4 m/s NE |
| 10.5.2024 | 5 °C | 6 °C | 3/8 | 0/8 | 8 m/s N | 9 m/s NW |
| 15.5.2024 | 11 °C | 14 °C | 0/8 | 0/8 | 6 m/s S | 7 m/s SW |
| 21.5.2024 | 9 °C | 15 °C | 0/8 | 0/8 | 2 m/s SE | 4 m/s W |
| 26.5.2024 | 16 °C | 22 °C | 0/8 | 1/8 | 2 m/s SE | 1 m/s S |

Taulukko 1. Sääolosuhteet laskentojen aikana. Pilvisyydessä esimerkiksi 0/8 = pilvetön ja 8/8 = täyspilvinen.

| Päivämäärä | Havainnointi-aika | Auringon-nousu |
|------------|-------------------|----------------|
| 30.3.2024 | 6.55–12.55 | 5.59 |
| 3.4.2024 | 7.55–13.55 | 6.47 |
| 8.4.2024 | 6.25–12.25 | 6.31 |
| 11.4.2024 | 7.35–13.35 | 6.21 |
| 17.4.2024 | 7.05–13.05 | 6.02 |
| 25.4.2024 | 6.55–12.55 | 5.38 |
| 29.4.2024 | 7.25–13.25 | 5.26 |
| 5.5.2024 | 6.25–12.25 | 5.09 |
| 10.5.2024 | 6.40–12.40 | 4.55 |
| 15.5.2024 | 7.05–13.05 | 4.41 |
| 21.5.2024 | 7.40–13.40 | 4.27 |
| 26.5.2024 | 6.35–12.35 | 4.16 |

Taulukko 2. Havainnointipäivämäärät, kellonajat ja auringonnousun ajoittuminen.

4.1. Epävarmuustekijät

Lintujen kevätlevähtäjäs selvitys perustuu yhden muuttokauden tuloksiin. Tuloksia tarkastellessa tulee kuitenkin huomioida, että vuosittaiset vaihtelut levähtäjämäärissä voivat olla suuria riippuen kevätkauden muutto-olosuhteista, meriveden korkeudesta ja muista tekijöistä, kuten kesän pesimätuloksista eri lajeilla. Kevään 2024 otanta käsittää 12 päivää, mikä antaa hyvän kuvan kyseisen vuoden levähtäjämääristä yhteensä kuudella eri osa-alueella.

Kevään 2024 sääolosuhteista johtuen joillakin osa-alueilla oli osittain jäätä laskentojen aikana. Osa-alueesta 4 noin puolet oli jään peitossa kolmen ensimmäisen laskennan aikana. Osa-alueesta 6 noin 10 prosenttia oli jäässä kolmen ensimmäisen laskennan aikana.

5. Osa-aluekohtaista tarkastelua

Tässä osiossa esitetään jokaisen osa-alueen yksilömääriä laskentapäivittäin eri lajien osalta.

Osa-alue 1

Osa-alue 1 sijaitsee Mäntyluodon telakka-alueen länsipuolella. Kyseessä on avovesialue, jossa on muutama merimerkki. Osa-alueella nähtiin lähes säännöllisesti merimetsoja (1–885 yksilöä) ja isokoskeloita (1–21 yks.). Satunnaisesti tai lähes satunnaisesti havaittiin kymmenen muuta lajia (taulukko 3). Havainto- ja yksilömäärä olivat erittäin vähäisiä tai vähäisiä pois lukien 30.3. laskettu 885 merimetsoa. Osa-alueella ei kuitenkaan katsota olevan erityistä arvoa kevätmuutolla levähtäville linnuille.

| Päivämäärä | 30.3. | 3.4. | 8.4. | 11.4. | 17.4. | 25.4. | 29.4. | 5.5. | 10.5. | 15.5. | 21.5. | 26.5. | Yht. |
|-----------------|------------|-----------|-----------|-----------|-----------|----------|-----------|-----------|----------|-----------|-----------|-----------|-------------|
| Tukkasotka | - | - | - | - | - | - | - | - | - | - | 1 | - | 1 |
| Haahka | - | - | - | - | - | - | - | - | - | - | - | 2 | 2 |
| Telkkä | - | - | - | 2 | - | - | - | - | - | - | - | - | 2 |
| Tukkakoskelo | - | - | - | - | - | - | - | 1 | - | - | - | - | 1 |
| Isokoskelo | 21 | 2 | 2 | 2 | 7 | 2 | 2 | 3 | 1 | 1 | - | 3 | 46 |
| Silkkiiukku | - | - | - | - | - | - | - | 1 | - | - | 2 | - | 3 |
| Merimetsa | 885 | 62 | - | - | - | - | 1 | 37 | 4 | 10 | 11 | 4 | 1014 |
| Kalatiira | - | - | - | - | - | - | 2 | 2 | 2 | 2 | - | 2 | 10 |
| Naurulokki | - | - | 43 | 3 | - | - | - | - | - | - | - | - | 46 |
| Kalalokki | - | - | 22 | 6 | 5 | 5 | - | 3 | 2 | 2 | - | - | 45 |
| Harmaalokki | 6 | - | 1 | 3 | - | - | - | - | - | 3 | - | - | 13 |
| Merilokki | 1 | - | - | - | 12 | - | 5 | - | - | - | - | - | 18 |
| Yhteensä | 913 | 64 | 68 | 16 | 24 | 7 | 10 | 47 | 9 | 18 | 14 | 11 | 1201 |

Taulukko 3. Havaitut levähtäjät osa-alueella 1.

Osa-alue 2

Osa-alue 2 sijaitsee Mäntyluodon telakka-alueen luoteispuolella. Kyseessä on avovesialue, jossa on muutama merimerkki. Osa-alueella nähtiin lähes säännöllisesti merimetsoja (2–1311 yksilöä), isokoskeloita (2–32 yks.) ja harmaalokkeja (2–16 yks.). Satunnaisesti havaittiin kuusi muuta lajia (taulukko 4). Havainto- ja yksilömäärä olivat erittäin vähäisiä tai vähäisiä pois lukien kolmen ensimmäisen laskentakerran merimetsomäärät. Osa-alueella ei kuitenkaan katsota olevan erityistä arvoa kevätmuutolla levähtäville linnuille.

| Päivämäärä | 30.3. | 3.4. | 8.4. | 11.4. | 17.4. | 25.4. | 29.4. | 5.5. | 10.5. | 15.5. | 21.5. | 26.5. | Yht. |
|-----------------|-------------|------------|------------|-----------|-----------|-----------|-----------|-----------|-----------|-----------|-----------|----------|-------------|
| Haahka | - | - | 2 | - | - | 6 | - | 4 | - | - | - | - | 12 |
| Tukkakoskelo | - | - | - | - | - | - | - | - | - | - | - | 1 | 1 |
| Isokoskelo | 32 | 5 | 4 | - | 2 | 8 | - | - | - | 2 | - | - | 53 |
| Silkkuiikku | - | - | - | - | - | - | - | 1 | - | 1 | - | - | 2 |
| Merimetso | 1311 | 250 | 171 | 17 | - | - | 2 | 69 | 43 | 68 | 37 | 3 | 1971 |
| Naurulokki | - | - | - | - | - | 1 | 2 | - | - | - | - | - | 3 |
| Kalalokki | - | - | - | - | 3 | - | 3 | 2 | - | - | 1 | - | 9 |
| Harmaalokki | 16 | - | 2 | 2 | - | - | 3 | - | - | 2 | - | - | 25 |
| Merilokki | - | - | 1 | - | 5 | 1 | 10 | - | - | - | - | - | 17 |
| Yhteensä | 1359 | 255 | 180 | 19 | 10 | 16 | 20 | 76 | 43 | 73 | 38 | 4 | 2093 |

Taulukko 4. Havaitut levähtäjät osa-alueella 2.

Osa-alue 3

Osa-alue 3 sijaitsee Mäntyluodon telakka-alueen pohjoispuolella. Kyseessä on avovesialue, jossa on Fänrikkien pieni saari ja sen ympärillä olevaa karikkoa. Osa-alueella kirjattiin havaintoja yhteensä peräti 28 eri lajista (taulukko 5). Suurimpia lajikohtaisia keräntymiä olivat 921 merimetsoa 3.4., 196 naurulokkia 10.5., 64 tukkasotkaa 3.4., 39 kalalokkia 11.4. ja 26 valkoposkihanhea 5.5. Havainto- ja yksilömäärät olivat kohtalaisia tai suuria. Joidenkin lajien lukemat olivat kuitenkin hyvin vähäisiä. Osa-alueella katsotaan olevan selvästi tavanomaista enemmän arvoa kevätmuutolla levähtäville linnuille.

Osa-alue 4

Osa-alue 4 sijaitsee Mäntyluodon telakka-alueen pohjoispuolella. Kyseessä on muilta osin avovesialue, mutta kaakkoisnurkassa on ruoikkoa ja joutomaaksi tulkittavaa aluetta. Erityisesti rantavyöhykkeiden tuntumassa on hyvin matalaa. Osa-alueella tehtiin havaintoja yhteensä peräti 30 eri lajista (taulukko 6). Suurimpia lajikohtaisia keräntymiä olivat 44 tukkasotkaa 30.3., 31 pikkulokkia 21.5., 26 lapinsirriä 21.5. ja 17 kalalokkia 30.3. Havainto- ja yksilömäärät olivat kokonaisuutena melko vähäisiä tai hyvin vähäisiä, mutta osa-alueella katsotaan silti olevan tavanomaista enemmän arvoa kevätmuutolla levähtäville linnuille, sillä lajimäärä oli suhteessa pinta-alaan hyvin suuri.

| Päivämäärä | 30.3. | 3.4. | 8.4. | 11.4. | 17.4. | 25.4. | 29.4. | 5.5. | 10.5. | 15.5. | 21.5. | 26.5. | Yht. |
|-----------------|------------|-------------|------------|------------|-----------|-----------|------------|------------|------------|------------|------------|------------|-------------|
| Laulujoutsen | - | 2 | - | - | - | - | - | - | - | - | - | 1 | 3 |
| Merihanhi | 4 | 7 | 5 | 4 | 3 | 2 | 2 | 2 | 2 | 2 | 2 | 3 | 38 |
| Valkoposkihanhi | - | - | - | - | - | - | 4 | 26 | 2 | 6 | 5 | 3 | 46 |
| Tavi | - | - | 1 | 10 | - | - | 4 | - | - | - | - | - | 15 |
| Sinisorsa | 12 | 2 | 2 | 1 | 3 | 2 | 3 | 3 | - | - | 1 | - | 29 |
| Punasotka | - | - | - | - | - | - | - | - | - | 1 | 1 | 1 | 3 |
| Tukkasotka | 30 | 64 | 6 | - | - | 4 | - | 14 | 2 | 9 | 8 | 10 | 147 |
| Haahka | - | - | - | 2 | 8 | 4 | 18 | 11 | 6 | 12 | 6 | 4 | 71 |
| Telkkä | 6 | - | 3 | - | - | - | - | - | - | - | 1 | - | 10 |
| Tukkakoskelo | - | - | - | - | 1 | - | 3 | - | - | 2 | - | - | 6 |
| Isokoskelo | 24 | 6 | 10 | 4 | 8 | 4 | 2 | 2 | - | - | - | - | 60 |
| Silkkiuikku | 1 | - | 2 | 2 | 1 | 1 | 2 | - | 2 | 1 | 2 | 4 | 18 |
| Merimetso | 34 | 921 | 282 | 694 | 5 | 2 | 23 | 187 | 289 | 132 | 49 | 54 | 2672 |
| Meriharakka | - | - | 2 | - | - | - | 1 | - | 3 | - | 2 | 1 | 9 |
| Töyhtöhyppä | 4 | 2 | - | - | - | - | 1 | - | - | - | - | - | 7 |
| Tylli | - | - | - | - | - | - | - | - | - | - | 1 | - | 1 |
| Pikkukuovi | - | - | - | - | - | - | - | 9 | - | - | - | - | 9 |
| Rantasipi | - | - | - | - | - | - | 1 | 1 | - | - | - | - | 2 |
| Punajalkaviklo | - | - | - | - | - | - | - | - | - | - | - | 2 | 2 |
| Räyskä | - | - | - | - | 4 | 4 | 1 | - | - | - | - | 2 | 11 |
| Kalatiira | - | - | - | - | - | - | 2 | 2 | - | 4 | 5 | 10 | 23 |
| Lapintiira | - | - | - | - | - | - | - | - | - | - | 2 | 2 | 4 |
| Pikkulokki | - | - | - | - | - | - | 7 | 1 | - | - | 3 | - | 11 |
| Naurulokki | 13 | 2 | 68 | 55 | 11 | 13 | 34 | 135 | 196 | 172 | 163 | 170 | 1032 |
| Kalalokki | 13 | 2 | 27 | 39 | 31 | 37 | 18 | 21 | 19 | 16 | 17 | 19 | 259 |
| Selkälokki | - | - | - | - | - | - | - | - | 1 | - | - | - | 1 |
| Harmaalokki | 11 | 3 | 18 | 7 | 2 | 2 | - | 3 | 5 | 6 | 3 | 3 | 63 |
| Merilokki | 2 | - | 3 | 2 | - | - | - | - | 2 | 2 | 3 | 2 | 16 |
| Yhteensä | 154 | 1011 | 429 | 820 | 77 | 75 | 126 | 417 | 529 | 365 | 274 | 291 | 4568 |

Taulukko 5. Havaitut levähtäjät osa-alueella 3.

| Päivämäärä | 30.3. | 3.4. | 8.4. | 11.4. | 17.4. | 25.4. | 29.4. | 5.5. | 10.5. | 15.5. | 21.5. | 26.5. | Yht. |
|-----------------|-----------|-----------|-----------|-----------|-----------|-----------|-----------|-----------|-----------|-----------|-----------|-----------|------------|
| Laulujoutsen | - | - | 2 | 2 | 2 | 2 | - | 1 | - | - | 2 | - | 11 |
| Merihanhi | 3 | 4 | 4 | 1 | 10 | 4 | 2 | - | - | - | 3 | 2 | 33 |
| Haapana | - | - | - | - | - | - | - | - | - | - | - | 2 | 2 |
| Tavi | - | - | 6 | - | 5 | 2 | 15 | - | 2 | 2 | 1 | 2 | 35 |
| Sinisorsa | - | 14 | 4 | 2 | 2 | 3 | 2 | 2 | 1 | 4 | 3 | - | 37 |
| Punasotka | 4 | 3 | - | - | - | - | - | - | - | - | - | - | 7 |
| Tukkasotka | 44 | 26 | 14 | 5 | 2 | - | - | - | - | - | - | - | 91 |
| Telkkä | 3 | - | 2 | 4 | 2 | - | - | - | 2 | - | - | - | 13 |
| Tukkakoskelo | - | - | - | - | - | 3 | - | - | - | - | - | 2 | 5 |
| Isokoskelo | 10 | 4 | 12 | 3 | 4 | 2 | 2 | - | 1 | - | 3 | - | 41 |
| Silkkuiikku | - | - | 1 | 3 | - | - | 1 | - | - | - | - | - | 5 |
| Merimetso | - | 1 | - | 3 | - | - | - | - | - | - | - | - | 4 |
| Harmaahaikara | - | - | 1 | - | - | - | - | - | - | - | 1 | - | 2 |
| Meriharakka | - | - | - | - | - | - | - | 2 | - | 12 | - | - | 14 |
| Töyhtöhyppä | - | - | - | - | - | - | - | - | - | - | - | 1 | 1 |
| Pikkutylli | - | - | - | - | - | - | - | - | - | - | 1 | - | 1 |
| Tylli | - | - | - | - | - | - | 2 | 2 | 2 | 1 | 2 | 4 | 13 |
| Suokukko | - | - | - | - | - | - | - | - | - | - | 1 | - | 1 |
| Lapinsirri | - | - | - | - | - | - | - | - | - | 3 | 26 | - | 29 |
| Rantasipi | - | - | - | - | - | - | - | 2 | 2 | - | 2 | 2 | 8 |
| Valkoviklo | - | - | - | - | - | - | 1 | - | - | - | - | - | 1 |
| Liro | - | - | - | - | - | - | - | 1 | - | - | - | - | 1 |
| Räyskä | - | - | - | - | - | - | - | - | - | 1 | 1 | 1 | 3 |
| Kalatiira | - | - | - | - | - | 1 | 3 | 2 | 2 | - | - | - | 8 |
| Lapintiira | - | - | - | - | - | - | - | - | - | - | - | 2 | 2 |
| Pikkulokki | - | - | - | - | - | - | - | - | - | - | 31 | 12 | 43 |
| Naurulokki | 6 | - | 2 | - | 1 | 2 | 3 | 3 | 6 | 4 | 9 | 7 | 43 |
| Kalalokki | 17 | - | - | - | 1 | 1 | 2 | 2 | - | - | 2 | 1 | 26 |
| Harmaalokki | 2 | 2 | 6 | - | - | - | - | - | - | - | 1 | - | 11 |
| Merilokki | - | 1 | 2 | - | - | - | - | - | - | - | - | - | 3 |
| Yhteensä | 89 | 55 | 56 | 23 | 29 | 20 | 33 | 17 | 18 | 27 | 89 | 38 | 494 |

Taulukko 6. Havaitut levähtäjät osa-alueella 4.

Osa-alue 5

Osa-alue 5 sijaitsee Mäntyluodon telakka-alueen ja Fänrikkien pohjoispuolella. Kyseessä on avovesialue, jossa on yksi merimerkki pienellä saarekkeella. Osa-alueella nähtiin lähes säännöllisesti merimetsoja (3–57 yksilöä) ja isokoskeloita (2–28 yks.). Satunnaisesti havaittiin yhdeksän muuta lajia (taulukko 7). Havainto- ja yksilömäärät olivat erittäin vähäisiä tai vähäisiä. Osa-alueella ei katsota olevan erityistä arvoa kevätmuutolla levähtäville linnuille.

| Päivämäärä | 30.3. | 3.4. | 8.4. | 11.4. | 17.4. | 25.4. | 29.4. | 5.5. | 10.5. | 15.5. | 21.5. | 26.5. | Yht. |
|-----------------|-----------|-----------|----------|-----------|-----------|----------|-----------|-----------|-----------|----------|-----------|----------|------------|
| Kyhmyjoutsen | - | - | - | - | 2 | - | - | - | - | - | - | - | 2 |
| Merihanhi | - | - | - | - | 1 | - | - | - | - | - | - | - | 1 |
| Tukkasotka | - | - | - | - | - | - | - | 2 | - | - | - | - | 2 |
| Telkkä | 2 | - | - | - | - | - | - | - | - | - | - | - | 2 |
| Isokoskelo | 28 | 15 | 4 | 11 | 2 | 2 | 3 | 3 | - | 2 | - | - | 70 |
| Silkkiuikku | - | - | - | - | 2 | - | - | - | - | - | - | - | 2 |
| Merimetso | - | 47 | 3 | 19 | - | - | 16 | 5 | 57 | 6 | 56 | - | 209 |
| Naurulokki | - | - | - | - | 2 | - | - | - | - | - | - | - | 2 |
| Kalalokki | 2 | - | - | - | - | - | 1 | - | - | - | - | 2 | 5 |
| Harmaalokki | 6 | - | - | - | 1 | - | 1 | - | - | - | - | 1 | 9 |
| Merilokki | - | 3 | - | - | - | - | - | - | - | - | - | 2 | 5 |
| Yhteensä | 38 | 65 | 7 | 30 | 10 | 2 | 21 | 10 | 57 | 8 | 56 | 5 | 309 |

Taulukko 7. Havaitut levähtäjät osa-alueella 5.

Osa-alue 6

Osa-alue 6 sijaitsee Mäntyluodon telakka-alueen pohjoispuolella ja Hilskansaaren länsipuolella. Kyseessä on kokonaan avovesialue. Reposaaren maantien laiteilla alueen kaakkoisosassa on matalikkoja. Osa-alueella nähtiin lähes säännöllisesti vain isokoskeloita (1–29 yks.). Satunnaisesti tai lähes satunnaisesti havaittiin 17 muuta lajia (taulukko 8). Havainto- ja yksilömäärät olivat erittäin vähäisiä tai vähäisiä. Ainoa poikkeus oli 303 merimetsoa 3.4. Osa-alueella ei katsota olevan erityistä arvoa kevätmuutolla levähtäville linnuille.

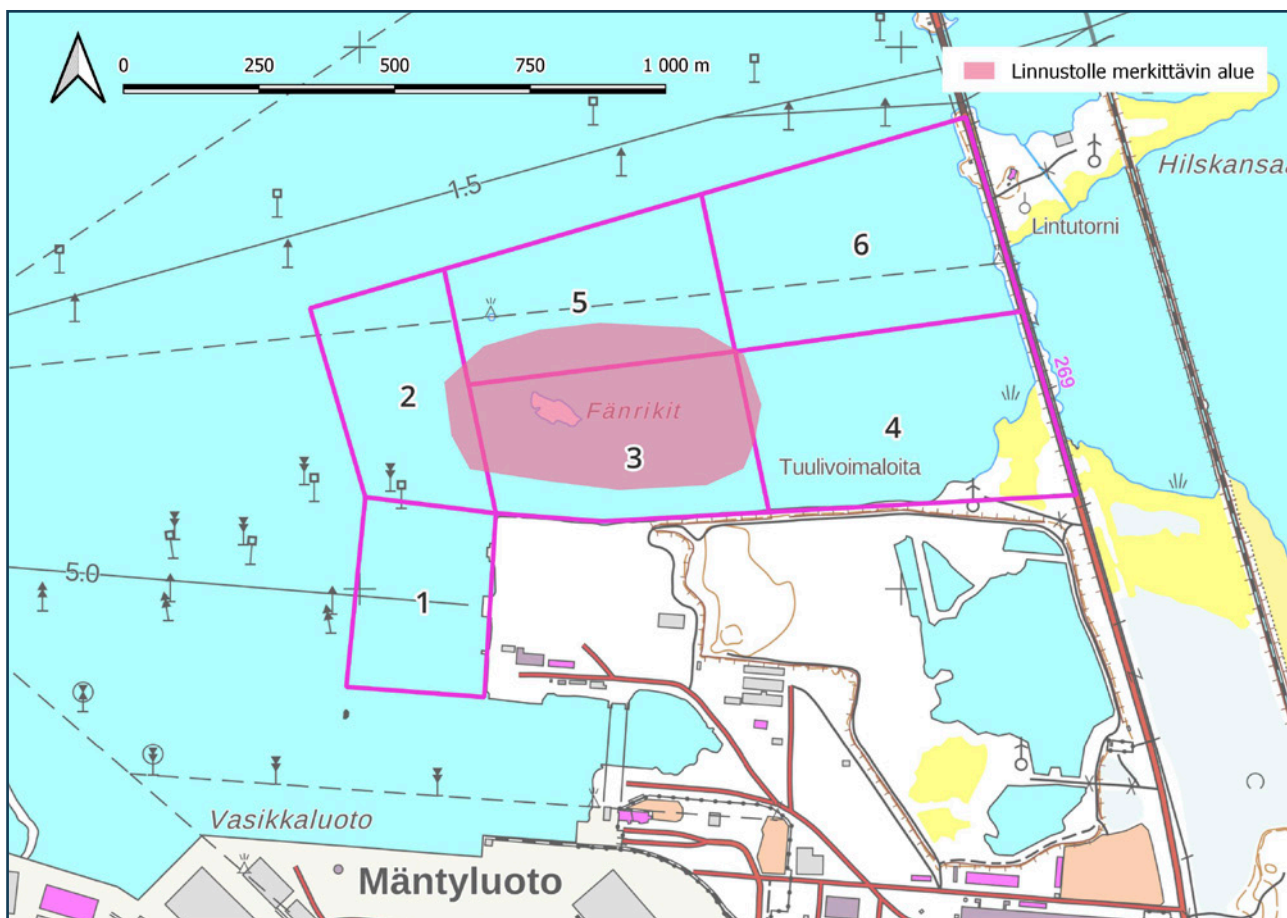
| Päivämäärä | 30.3. | 3.4. | 8.4. | 11.4. | 17.4. | 25.4. | 29.4. | 5.5. | 10.5. | 15.5. | 21.5. | 26.5. | Yht. |
|-----------------|------------|------------|-----------|----------|----------|-----------|----------|-----------|----------|----------|-----------|-----------|------------|
| Laulujoutsen | - | - | - | - | - | - | - | - | - | 2 | - | - | 2 |
| Merihanhi | 4 | 3 | - | - | - | - | - | - | - | - | - | - | 7 |
| Tavi | - | - | - | - | - | - | - | 25 | - | - | - | - | 25 |
| Sinisorsa | - | - | - | - | - | - | - | 1 | - | - | - | 1 | 2 |
| Tukkasotka | 10 | - | 12 | - | - | - | - | - | - | - | - | - | 22 |
| Telkkä | - | - | 2 | - | - | - | - | - | - | - | - | - | 2 |
| Tukkakoskelo | - | - | - | - | - | - | - | - | - | 1 | - | - | 1 |
| Isokoskelo | 11 | 29 | 3 | 1 | 4 | 4 | 4 | 4 | 3 | - | - | 2 | 65 |
| Silkkuiikku | - | - | - | - | 4 | 2 | 2 | 2 | - | - | - | - | 10 |
| Merimetso | 79 | 303 | - | - | - | - | - | - | 1 | - | 4 | 1 | 388 |
| Nokikana | - | - | 2 | - | - | - | - | - | - | - | - | - | 2 |
| Tylli | - | - | - | - | - | - | - | 1 | - | - | - | 2 | 3 |
| Rantasipi | - | - | - | - | - | - | - | - | - | - | 1 | 1 | 2 |
| Kalatiira | - | - | - | - | - | 4 | - | - | - | - | 1 | 2 | 7 |
| Naurulokki | - | - | - | - | - | 1 | - | - | - | 1 | - | 2 | 4 |
| Kalalokki | - | - | - | - | - | - | - | - | - | - | 1 | 1 | 2 |
| Harmaalokki | - | 2 | - | - | - | - | 1 | - | - | 2 | 5 | 1 | 11 |
| Merilokki | - | 3 | 2 | - | - | - | - | - | - | 1 | - | 1 | 7 |
| Yhteensä | 104 | 340 | 21 | 1 | 8 | 11 | 7 | 33 | 4 | 7 | 12 | 14 | 562 |

Taulukko 8. Havaitut levähtäjät osa-alueella 6.

6. Tulosten yhteenveto ja päätelmät

Kevätlevähtäjälaskentojen osa-aluekohtaisia tuloksia tarkastellessa voidaan todeta, että numeroissa 1, 2, 5 ja 6 oli joko havaittujen lajien tai yksilömäärien puolesta hyvin vähäisiä lukemia. Osa-alueilla 1 ja 2 havaittiin yksittäisinä päivinä kuitenkin hyvin runsaasti merimetsoja. Osa-alue 3 oli selvästi runsaslintuisin, mikä johtuu Fänrikeistä. Saaren ja sitä ympäröivien karien ja matalikon vuoksi hankkealueelta voidaan esittää alue, jossa havaittiin selvästi eniten lintuja (kuva 4). Lisäksi osa-alueen 4 voidaan katsoa olevan tavanomaista arvokkaampi alue levähtäjille keväällä, sillä eri lajeja kirjattiin peräti 30.

Kevätlevähtäjäselvityksen aikana tehtiin havaintoja yhteensä 37 kohdelajista. Lajeista kirjattiin yhteensä 9 195 yksilöhavaintoa 12 laskennan aikana. Lukema sisältää kuitenkin päällekkäisyyksiä eri laskentakertojen välillä (taulukko 9). Päiväkohtaiset määrät vaihtelivat 131–2 657 yksilön välillä. Merkittävimpiä lajikohtaisia kerääntymiä olivat merimetsan 2 309 yksilöä 30.3., naurulokin 202 yks. 10.5., isokoskelon 126 yks. 30.3. ja tukkasotkan 90 yks. 3.4. Huomionarvoisten lajien luokitukset esitetään taulukossa 10. Laskennoissa havaituista lajeista 76 prosenttia on EU:n lintudirektiivin laji, Suomen erityisvastuulaji tai on uhanalaisuusluokassa (Hyvärinen ym. 2019).



Kuva 4. Levähtävälle linnustolle merkittävin alue.

Tuloksia tarkastellessa tulee huomioida, että laskentatulokset koskevat vain yhtä muuttokautta ja vuosien väliset erot saattavat olla merkittäviä riippuen muun muassa syksyn sääolosuhteista sekä kesän pesimistuloksista eri lajeilla. Myös meriveden korkeudella on suuresti merkitystä.

Samalta alueelta tehtiin lintujen levähtäjälaskennat syksyllä 2023, jolloin laskentoja tehtiin 12 päivänä 9.9.–17.11. välisenä aikana (Ahlman 2023). Laskentajakso käsittää näin ollen keväällä maaliskuun lopun ja toukokuun lopun välisen ajanjakson sekä syksyllä syyskuun alkupuolen ja marraskuun puolivälin välisen ajanjakson.

Taulukko 9. Levähtäjälaskentojen kokonaiskilomäärät eri laskennoissa.

| Laji | 30.3. | 3.4. | 8.4. | 11.4. | 17.4. | 25.4. | 29.4. | 5.5. | 10.5. | 15.5. | 21.5. | 26.5. | Yht. |
|--------------|-------|------|------|-------|-------|-------|-------|------|-------|-------|-------|-------|------|
| Kyhmyjoutsen | - | - | - | - | 2 | - | - | - | - | - | - | - | 2 |
| Laulujoutsen | - | 2 | 2 | 2 | 2 | 2 | - | 1 | - | 2 | 2 | 1 | 16 |
| Merihanhi | 11 | 14 | 9 | 5 | 14 | 6 | 4 | 2 | 2 | 2 | 5 | 5 | 79 |
| | | | | | | | | | | | | | |

| Laji | 30.3. | 3.4. | 8.4. | 11.4. | 17.4. | 25.4. | 29.4. | 5.5. | 10.5. | 15.5. | 21.5. | 26.5. | Yht. |
|-----------------|-------------|-------------|------------|------------|------------|------------|------------|------------|------------|------------|------------|------------|-------------|
| Valkoposkihanhi | - | - | - | - | - | - | 4 | 26 | 2 | 6 | 5 | 3 | 46 |
| Haapana | - | - | - | - | - | - | - | - | - | - | - | 2 | 2 |
| Tavi | - | - | 7 | 10 | 5 | 2 | 19 | 25 | 2 | 2 | 1 | 2 | 75 |
| Sinisorsa | 12 | 16 | 6 | 3 | 5 | 5 | 5 | 6 | 1 | 4 | 4 | 1 | 68 |
| Punasotka | 4 | 3 | - | - | - | - | - | - | - | 1 | 1 | 1 | 10 |
| Tukkasotka | 84 | 90 | 32 | 5 | 2 | 4 | - | 16 | 2 | 9 | 9 | 10 | 263 |
| Haahka | - | - | 2 | 2 | 8 | 10 | 18 | 15 | 6 | 12 | 6 | 6 | 85 |
| Telkkä | 11 | - | 7 | 6 | 2 | - | - | - | 2 | - | 1 | - | 29 |
| Tukkakoskelo | - | - | - | - | 1 | 3 | 3 | 1 | - | 3 | - | 3 | 14 |
| Isokoskelo | 126 | 61 | 35 | 21 | 27 | 22 | 13 | 12 | 5 | 5 | 3 | 5 | 335 |
| Silkkuiukku | 1 | - | 3 | 5 | 7 | 3 | 5 | 4 | 2 | 2 | 4 | 4 | 40 |
| Merimetso | 2309 | 1584 | 456 | 733 | 5 | 2 | 42 | 298 | 394 | 216 | 157 | 62 | 6258 |
| Harmaahaikara | - | - | 1 | - | - | - | - | - | - | - | 1 | - | 2 |
| Nokikana | - | - | 2 | - | - | - | - | - | - | - | - | - | 2 |
| Meriharakka | - | - | 2 | - | - | - | 1 | 2 | 3 | 12 | 2 | 1 | 23 |
| Töyhtöhyppä | 4 | 2 | - | - | - | - | 1 | - | - | - | - | 1 | 8 |
| Pikkutylli | - | - | - | - | - | - | - | - | - | - | 1 | - | 1 |
| Tylli | - | - | - | - | - | - | 2 | 3 | 2 | 1 | 3 | 6 | 17 |
| Pikkukuovi | - | - | - | - | - | - | - | 9 | - | - | - | - | 9 |
| Suokukko | - | - | - | - | - | - | - | - | - | - | 1 | - | 1 |
| Lapinsirri | - | - | - | - | - | - | - | - | - | 3 | 26 | - | 29 |
| Rantasipi | - | - | - | - | - | - | 1 | 3 | 2 | - | 3 | 3 | 12 |
| Valkoviklo | - | - | - | - | - | - | 1 | - | - | - | - | - | 1 |
| Liro | - | - | - | - | - | - | - | 1 | - | - | - | - | 1 |
| Punajalkaviklo | - | - | - | - | - | - | - | - | - | - | - | 2 | 2 |
| Räyskä | - | - | - | - | 4 | 4 | 1 | - | - | 1 | 1 | 3 | 14 |
| Kalatiira | - | - | - | - | - | 5 | 7 | 6 | 4 | 6 | 6 | 14 | 48 |
| Lapintiira | - | - | - | - | - | - | - | - | - | - | 2 | 4 | 6 |
| Pikkulokki | - | - | - | - | - | - | 7 | 1 | - | - | 34 | 12 | 54 |
| Naurulokki | 19 | 2 | 113 | 58 | 14 | 17 | 39 | 138 | 202 | 177 | 172 | 179 | 1130 |
| Kalalokki | 32 | 2 | 49 | 45 | 40 | 43 | 24 | 28 | 21 | 18 | 21 | 23 | 346 |
| Selkälokki | - | - | - | - | - | - | - | - | 1 | - | - | - | 1 |
| Harmaalokki | 41 | 7 | 27 | 12 | 3 | 2 | 5 | 3 | 5 | 13 | 9 | 5 | 132 |
| Merilokki | 3 | 7 | 8 | 2 | - | 1 | - | - | 2 | 3 | 3 | 5 | 34 |
| Yhteensä | 2657 | 1790 | 761 | 909 | 141 | 131 | 202 | 600 | 660 | 498 | 483 | 363 | 9195 |

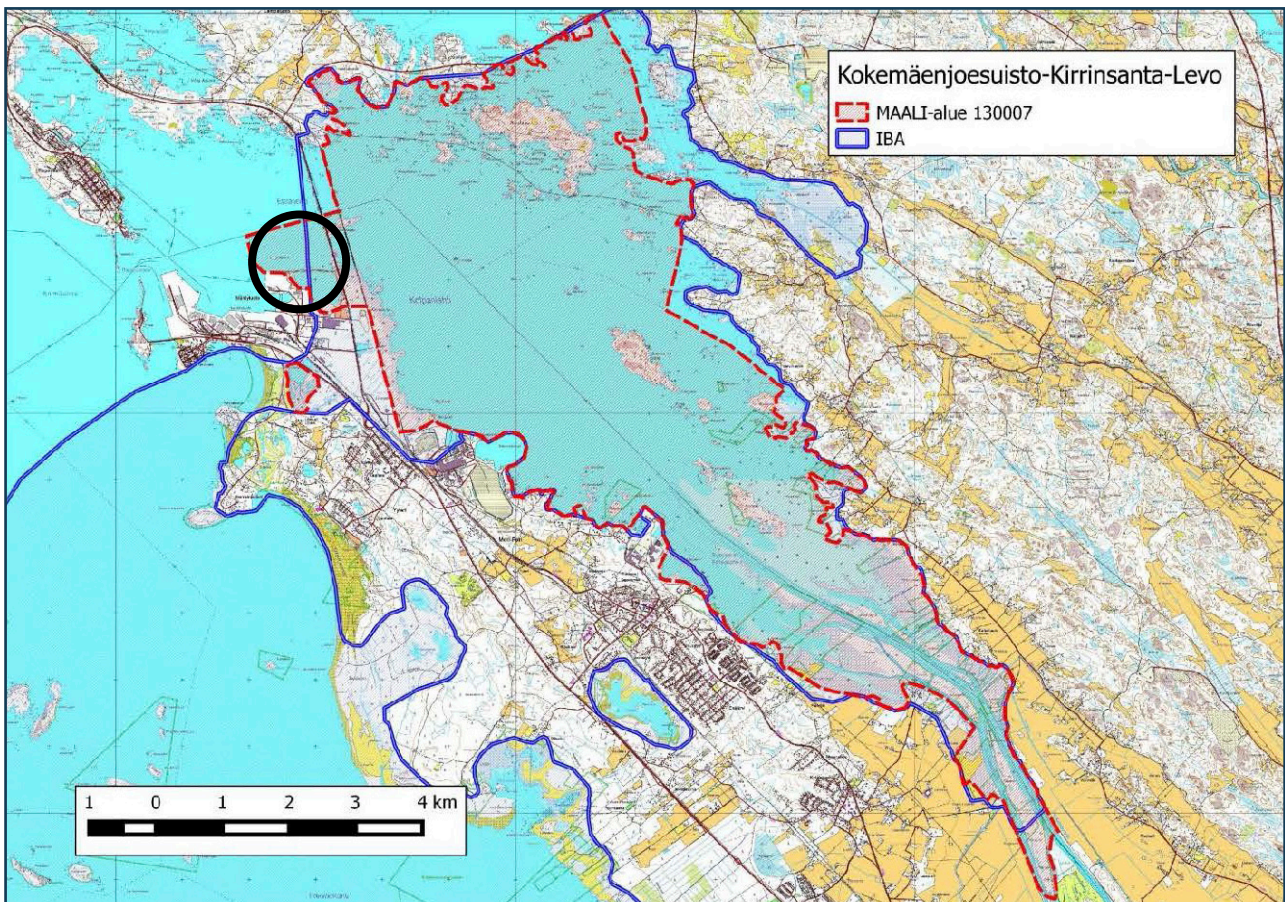
Taulukko 10. Laskennoissa havaittujen huomionarvoisten lajien luokitukset. CR = äärimmäisen uhanalainen, EN = erittäin uhanalainen, VU = vaarantunut, NT = silmälläpidettävä.

| Laji | Tieteellinen nimi | EU:n lintu-direktiivin laji | Suomen erityisvastuulaji | Uhanalaisuusluokka |
|-----------------|-----------------------------|-----------------------------|--------------------------|--------------------|
| Laulujoutsen | <i>Cygnus cygnus</i> | x | x | - |
| Valkoposkihanhi | <i>Branta leucopsis</i> | x | - | - |
| Haapana | <i>Anas penelope</i> | - | x | VU |
| Tavi | <i>Anas crecca</i> | - | x | - |
| Punasotka | <i>Aythya ferina</i> | - | - | CR |
| Tukkasotka | <i>Aythya fuligula</i> | - | x | EN |
| Haahka | <i>Somateria mollissima</i> | - | x | EN |
| Telkkä | <i>Bucephala clangula</i> | - | x | - |
| Tukkakoskelo | <i>Mergus serrator</i> | - | x | NT |
| Isokoskelo | <i>Mergus merganser</i> | - | x | NT |
| Silkkuiikku | <i>Podiceps cristatus</i> | - | - | NT |
| Nokikana | <i>Fulica atra</i> | - | - | EN |
| Pikkutylli | <i>Charadrius dubius</i> | - | - | NT |
| Pikkukuovi | <i>Numenius phaeopus</i> | - | x | - |
| Suokukko | <i>Calidris pugnax</i> | x | - | CR |
| Lapinsirri | <i>Calidris temminckii</i> | - | - | EN |
| Rantasipi | <i>Actitis hypoleucos</i> | - | x | - |
| Valkoviklo | <i>Tringa nebularia</i> | - | x | NT |
| Liro | <i>Tringa glareola</i> | x | x | NT |
| Punajalkaviklo | <i>Tringa totanus</i> | - | - | NT |
| Räyskä | <i>Hydroprogne caspia</i> | x | - | - |
| Kalatiira | <i>Sterna hirundo</i> | x | x | - |
| Lapintiira | <i>Sterna paradisaea</i> | x | - | - |
| Pikkulokki | <i>Hydrocoloeus minutus</i> | x | x | - |
| Naurulokki | <i>Larus ridibundus</i> | - | - | VU |
| Selkälokki | <i>Larus fuscus</i> | - | x | EN |
| Harmaalokki | <i>Larus argentatus</i> | - | - | VU |
| Merilokki | <i>Larus marinus</i> | - | - | VU |

Selvitysalue on osittain maakunnallisesti arvokasta lintualuetta (MAALI): Kokemäenjoen suisto–Kirisanta–Levo (kuva 5). Sen kokonaispinta-ala on 4 555 hehtaaria, joten laskenta-alue käsittää siitä hyvin pienen osan. Hankealue on tulkittu maakunnallisesti merkittäväksi haapanan ja lapinsirrin levähdysalueeksi keväällä ja syksyllä. Kevätkerääntymisalueena aluetta pidetään tärkeänä kuoville ja pikkulokille sekä syyskerääntymisalueena lapasorsalle, punasotkalle, harmaahaikaralle, nokikanalle, pikkusirrilte, kuovisirrilte, jänkäkurpalle, punakuirille, lirolle ja räyskälle. Lisäksi aluetta pidetään meriharakan tärkeänä kerääntymiskohteena (Vilén ym. 2015).

Alue on myös osittain valtakunnallisesti arvokasta IBA-aluetta: Porin lintuvedet ja rannikko (kuva 5). Sen kokonaispinta-ala on 15 441 hehtaaria, käsittäen hyvin laajasti muun muassa Kokemäenjoen suiston ja Preiviikinlahden.

Kuva 5. Kokemäenjoen suisto–Kirisanta–Levon MAALI-alue sekä Porin lintuvedet ja rannikko -IBA-alue. Hankealueen likimääräinen sijainti on esitetty mustalla ympyrällä. Lähde: Vilén ym. 2015.



7. Kirjallisuus ja lähteet

Hyvärinen, E., Juslén, A., Kemppainen, E., Uddström, A. & Liukko, U-M. (toim.) 2019:

Suomen lajien uhanalaisuus – Punainen kirja 2019.

Ympäristöministeriö ja Suomen ympäristökeskus, Helsinki.

Mäkelä, K. & Salo, P. 2023:

Luontoselvitykset ja luontovaikutusten arviointi. Opas tekijälle, tilaajalle ja viranomaiselle.

2. korjattu painos. Suomen ympäristökeskuksen raportteja 43/2023.

Ahlman, S. 2023:

Porin Mäntyluodon lintujen syyslevähtäjälaskennat 2023. Ahlman Group Oy.

Vilén, R., Vasko, V. & Nuotio, K. 2015:

Satakunnan maakunnallisesti arvokkaat lintualueet 2006-2014. Porin Lintutieteellinen Yhdistys ry & Rauman Seurun Lintuharrastajat.

Liitteet

Liite 1. Päiväkohtaiset havainnot osa-alueittain.

Havainnot 30.3.2024

| Laji | 1 | 2 | 3 | 4 | 5 | 6 | Yhteensä |
|-----------------|------------|-------------|------------|-----------|-----------|------------|-------------|
| Merihanhi | - | - | 4 | 3 | - | 4 | 11 |
| Sinisorsa | - | - | 12 | - | - | - | 12 |
| Punasotka | - | - | - | 4 | - | - | 4 |
| Tukkasotka | - | - | 30 | 44 | - | 10 | 84 |
| Telkkä | - | - | 6 | 3 | 2 | - | 11 |
| Isokoskelo | 21 | 32 | 24 | 10 | 28 | 11 | 126 |
| Silkkuiikku | - | - | 1 | - | - | - | 1 |
| Merimetso | 885 | 1311 | 34 | - | - | 79 | 2309 |
| Töyhtöhyppä | - | - | 4 | - | - | - | 4 |
| Naurulokki | - | - | 13 | 6 | - | - | 19 |
| Kalalokki | - | - | 13 | 17 | 2 | - | 32 |
| Harmaalokki | 6 | 16 | 11 | 2 | 6 | - | 41 |
| Merilokki | 1 | - | 2 | - | - | - | 3 |
| Yhteensä | 913 | 1359 | 154 | 89 | 38 | 104 | 2657 |

Havainnot 3.4.2024

| Laji | 1 | 2 | 3 | 4 | 5 | 6 | Yhteensä |
|-----------------|-----------|------------|-------------|-----------|-----------|------------|-------------|
| Laulujoutsen | - | - | 2 | - | - | - | 2 |
| Merihanhi | - | - | 7 | 4 | - | 3 | 14 |
| Sinisorsa | - | - | 2 | 14 | - | - | 16 |
| Punasotka | - | - | - | 3 | - | - | 3 |
| Tukkasotka | - | - | 64 | 26 | - | - | 90 |
| Isokoskelo | 2 | 5 | 6 | 4 | 15 | 29 | 61 |
| Merimetso | 62 | 250 | 921 | 1 | 47 | 303 | 1584 |
| Töyhtöhyppä | - | - | 2 | - | - | - | 2 |
| Naurulokki | - | - | 2 | - | - | - | 2 |
| Kalalokki | - | - | 2 | - | - | - | 2 |
| Harmaalokki | - | - | 3 | 2 | - | 2 | 7 |
| Merilokki | - | - | - | 1 | 3 | 3 | 7 |
| Yhteensä | 64 | 255 | 1011 | 55 | 65 | 340 | 1790 |

Havainnot 8.4.2024

| Laji | 1 | 2 | 3 | 4 | 5 | 6 | Yhteensä |
|-----------------|-----------|------------|------------|-----------|----------|-----------|------------|
| Laulujoutsen | - | - | - | 2 | - | - | 2 |
| Merihanhi | - | - | 5 | 4 | - | - | 9 |
| Tavi | - | - | 1 | 6 | - | - | 7 |
| Sinisorsa | - | - | 2 | 4 | - | - | 6 |
| Tukkasotka | - | - | 6 | 14 | - | 12 | 32 |
| Haahka | - | 2 | - | - | - | - | 2 |
| Telkkä | - | - | 3 | 2 | - | 2 | 7 |
| Isokoskelo | 2 | 4 | 10 | 12 | 4 | 3 | 35 |
| Silkkuiikku | - | - | 2 | 1 | - | - | 3 |
| Merimetso | - | 171 | 282 | - | 3 | - | 456 |
| Harmaahaikara | - | - | - | 1 | - | - | 1 |
| Nokikana | - | - | - | - | - | 2 | 2 |
| Meriharakka | - | - | 2 | - | - | - | 2 |
| Naurulokki | 43 | - | 68 | 2 | - | - | 113 |
| Kalalokki | 22 | - | 27 | - | - | - | 49 |
| Harmaalokki | 1 | 2 | 18 | 6 | - | - | 27 |
| Merilokki | - | 1 | 3 | 2 | - | 2 | 8 |
| Yhteensä | 68 | 180 | 429 | 56 | 7 | 21 | 761 |

Havainnot 11.4.2024

| Laji | 1 | 2 | 3 | 4 | 5 | 6 | Yhteensä |
|-----------------|-----------|-----------|------------|-----------|-----------|----------|------------|
| Laulujoutsen | - | - | - | 2 | - | - | 2 |
| Merihanhi | - | - | 4 | 1 | - | - | 5 |
| Tavi | - | - | 10 | - | - | - | 10 |
| Sinisorsa | - | - | 1 | 2 | - | - | 3 |
| Tukkasotka | - | - | - | 5 | - | - | 5 |
| Haahka | - | - | 2 | - | - | - | 2 |
| Telkkä | 2 | - | - | 4 | - | - | 6 |
| Isokoskelo | 2 | - | 4 | 3 | 11 | 1 | 21 |
| Silkkuiikku | - | - | 2 | 3 | - | - | 5 |
| Merimetso | - | 17 | 694 | 3 | 19 | - | 733 |
| Naurulokki | 3 | - | 55 | - | - | - | 58 |
| Kalalokki | 6 | - | 39 | - | - | - | 45 |
| Harmaalokki | 3 | 2 | 7 | - | - | - | 12 |
| Merilokki | - | - | 2 | - | - | - | 2 |
| Yhteensä | 16 | 19 | 820 | 23 | 30 | 1 | 909 |

Havainnot 17.4.2024

| Laji | 1 | 2 | 3 | 4 | 5 | 6 | Yhteensä |
|-----------------|-----------|----------|-----------|-----------|-----------|----------|------------|
| Kyhmyjoutsen | - | - | - | - | 2 | - | 2 |
| Laulujoutsen | - | - | - | 2 | - | - | 2 |
| Merihanhi | - | - | 3 | 10 | 1 | - | 14 |
| Tavi | - | - | - | 5 | - | - | 5 |
| Sinisorsa | - | - | 3 | 2 | - | - | 5 |
| Tukkasotka | - | - | - | 2 | - | - | 2 |
| Haahka | - | - | 8 | - | - | - | 8 |
| Telkkä | - | - | - | 2 | - | - | 2 |
| Tukkakoskelo | - | - | 1 | - | - | - | 1 |
| Isokoskelo | 7 | 2 | 8 | 4 | 2 | 4 | 27 |
| Silkkuiikku | - | - | 1 | - | 2 | 4 | 7 |
| Merimetso | - | - | 5 | - | - | - | 5 |
| Räyskä | - | - | 4 | - | - | - | 4 |
| Naurulokki | - | - | 11 | 1 | 2 | - | 14 |
| Kalalokki | 5 | 3 | 31 | 1 | - | - | 40 |
| Harmaalokki | - | - | 2 | - | 1 | - | 3 |
| Yhteensä | 12 | 5 | 77 | 29 | 10 | 8 | 141 |

Havainnot 25.4.2024

| Laji | 1 | 2 | 3 | 4 | 5 | 6 | Yhteensä |
|-----------------|----------|-----------|-----------|-----------|----------|-----------|------------|
| Laulujoutsen | - | - | - | 2 | - | - | 2 |
| Merihanhi | - | - | 2 | 4 | - | - | 6 |
| Tavi | - | - | - | 2 | - | - | 2 |
| Sinisorsa | - | - | 2 | 3 | - | - | 5 |
| Tukkasotka | - | - | 4 | - | - | - | 4 |
| Haahka | - | 6 | 4 | - | - | - | 10 |
| Tukkakoskelo | - | - | - | 3 | - | - | 3 |
| Isokoskelo | 2 | 8 | 4 | 2 | 2 | 4 | 22 |
| Silkkuiikku | - | - | 1 | - | - | 2 | 3 |
| Merimetso | - | - | 2 | - | - | - | 2 |
| Räyskä | - | - | 4 | - | - | - | 4 |
| Kalatiira | - | - | - | 1 | - | 4 | 5 |
| Naurulokki | - | 1 | 13 | 2 | - | 1 | 17 |
| Kalalokki | 5 | - | 37 | 1 | - | - | 43 |
| Harmaalokki | - | - | 2 | - | - | - | 2 |
| Merilokki | - | 1 | - | - | - | - | 1 |
| Yhteensä | 7 | 16 | 75 | 20 | 2 | 11 | 131 |

Havainnot 29.4.2024

| Laji | 1 | 2 | 3 | 4 | 5 | 6 | Yhteensä |
|-----------------|----------|-----------|------------|-----------|-----------|----------|------------|
| Merihanhi | - | - | 2 | 2 | - | - | 4 |
| Valkoposkihanhi | - | - | 4 | - | - | - | 4 |
| Tavi | - | - | 4 | 15 | - | - | 19 |
| Sinisorsa | - | - | 3 | 2 | - | - | 5 |
| Haahka | - | - | 18 | - | - | - | 18 |
| Tukkakoskelo | - | - | 3 | - | - | - | 3 |
| Isokoskelo | 2 | - | 2 | 2 | 3 | 4 | 13 |
| Silkkuiikku | - | - | 2 | 1 | - | 2 | 5 |
| Merimetso | 1 | 2 | 23 | - | 16 | - | 42 |
| Meriharakka | - | - | 1 | - | - | - | 1 |
| Töyhtöhyyppä | - | - | 1 | - | - | - | 1 |
| Tylli | - | - | - | 2 | - | - | 2 |
| Rantasipi | - | - | 1 | - | - | - | 1 |
| Valkoviklo | - | - | - | 1 | - | - | 1 |
| Räyskä | - | - | 1 | - | - | - | 1 |
| Kalatiira | 2 | - | 2 | 3 | - | - | 7 |
| Pikkulokki | - | - | 7 | - | - | - | 7 |
| Naurulokki | - | 2 | 34 | 3 | - | - | 39 |
| Kalalokki | - | 3 | 18 | 2 | 1 | - | 24 |
| Harmaalokki | - | 3 | - | - | 1 | 1 | 5 |
| Yhteensä | 5 | 10 | 126 | 33 | 21 | 7 | 202 |

Havainnot 5.5.2024

| Laji | 1 | 2 | 3 | 4 | 5 | 6 | Yhteensä |
|-----------------|-----------|-----------|------------|-----------|-----------|-----------|------------|
| Laulujoutsen | - | - | - | 1 | - | - | 1 |
| Merihanhi | - | - | 2 | - | - | - | 2 |
| Valkoposkihanhi | - | - | 26 | - | - | - | 26 |
| Tavi | - | - | - | - | - | 25 | 25 |
| Sinisorsa | - | - | 3 | 2 | - | 1 | 6 |
| Tukkasotka | - | - | 14 | - | 2 | - | 16 |
| Haahka | - | 4 | 11 | - | - | - | 15 |
| Tukkakoskelo | 1 | - | - | - | - | - | 1 |
| Isokoskelo | 3 | - | 2 | - | 3 | 4 | 12 |
| Silkkuiikku | 1 | 1 | - | - | - | 2 | 4 |
| Merimetso | 37 | 69 | 187 | - | 5 | - | 298 |
| Meriharakka | - | - | - | 2 | - | - | 2 |
| Tylli | - | - | - | 2 | - | 1 | 3 |
| Pikkukuovi | - | - | 9 | - | - | - | 9 |
| Rantasipi | - | - | 1 | 2 | - | - | 3 |
| Liro | - | - | - | 1 | - | - | 1 |
| Kalatiira | 2 | - | 2 | 2 | - | - | 6 |
| Pikkulokki | - | - | 1 | - | - | - | 1 |
| Naurulokki | - | - | 135 | 3 | - | - | 138 |
| Kalalokki | 3 | 2 | 21 | 2 | - | - | 28 |
| Harmaalokki | - | - | 3 | - | - | - | 3 |
| Yhteensä | 47 | 76 | 417 | 17 | 10 | 33 | 600 |

Havainnot 10.5.2024

| Laji | 1 | 2 | 3 | 4 | 5 | 6 | Yhteensä |
|-----------------|----------|-----------|------------|-----------|-----------|----------|------------|
| Merihanhi | - | - | 2 | - | - | - | 2 |
| Valkoposkihanhi | - | - | 2 | - | - | - | 2 |
| Tavi | - | - | - | 2 | - | - | 2 |
| Sinisorsa | - | - | - | 1 | - | - | 1 |
| Tukkasotka | - | - | 2 | - | - | - | 2 |
| Haahka | - | - | 6 | - | - | - | 6 |
| Telkkä | - | - | - | 2 | - | - | 2 |
| Isokoskelo | 1 | - | - | 1 | - | 3 | 5 |
| Silkkuiikku | - | - | 2 | - | - | - | 2 |
| Merimetso | 4 | 43 | 289 | - | 57 | 1 | 394 |
| Meriharakka | - | - | 3 | - | - | - | 3 |
| Tylli | - | - | - | 2 | - | - | 2 |
| Rantasipi | - | - | - | 2 | - | - | 2 |
| Kalatiira | 2 | - | - | 2 | - | - | 4 |
| Naurulokki | - | - | 196 | 6 | - | - | 202 |
| Kalalokki | 2 | - | 19 | - | - | - | 21 |
| Selkälokki | - | - | 1 | - | - | - | 1 |
| Harmaalokki | - | - | 5 | - | - | - | 5 |
| Merilokki | - | - | 2 | - | - | - | 2 |
| Yhteensä | 9 | 43 | 529 | 18 | 57 | 4 | 660 |

Havainnot 15.5.2024

| Laji | 1 | 2 | 3 | 4 | 5 | 6 | Yhteensä |
|-----------------|-----------|-----------|------------|-----------|----------|----------|------------|
| Laulujoutsen | - | - | - | - | - | 2 | 2 |
| Merihanhi | - | - | 2 | - | - | - | 2 |
| Valkoposkihanhi | - | - | 6 | - | - | - | 6 |
| Tavi | - | - | - | 2 | - | - | 2 |
| Sinisorsa | - | - | - | 4 | - | - | 4 |
| Punasotka | - | - | 1 | - | - | - | 1 |
| Tukkasotka | - | - | 9 | - | - | - | 9 |
| Haahka | - | - | 12 | - | - | - | 12 |
| Tukkakoskelo | - | - | 2 | - | - | 1 | 3 |
| Isokoskelo | 1 | 2 | - | - | 2 | - | 5 |
| Silkkiuikku | - | 1 | 1 | - | - | - | 2 |
| Merimetso | 10 | 68 | 132 | - | 6 | - | 216 |
| Meriharakka | - | - | - | 12 | - | - | 12 |
| Tylli | - | - | - | 1 | - | - | 1 |
| Lapinsirri | - | - | - | 3 | - | - | 3 |
| Räyskä | - | - | - | 1 | - | - | 1 |
| Kalatiira | 2 | - | 4 | - | - | - | 6 |
| Naurulokki | - | - | 172 | 4 | - | 1 | 177 |
| Kalalokki | 2 | - | 16 | - | - | - | 18 |
| Harmaalokki | 3 | 2 | 6 | - | - | 2 | 13 |
| Merilokki | - | - | 2 | - | - | 1 | 3 |
| Yhteensä | 18 | 73 | 365 | 27 | 8 | 7 | 498 |

Havainnot 21.5.2024

| Laji | 1 | 2 | 3 | 4 | 5 | 6 | Yhteensä |
|-----------------|-----------|-----------|------------|-----------|-----------|-----------|------------|
| Laulujoutsen | - | - | - | 2 | - | - | 2 |
| Merihanhi | - | - | 2 | 3 | - | - | 5 |
| Valkoposkihanhi | - | - | 5 | - | - | - | 5 |
| Tavi | - | - | - | 1 | - | - | 1 |
| Sinisorsa | - | - | 1 | 3 | - | - | 4 |
| Punasotka | - | - | 1 | - | - | - | 1 |
| Tukkasotka | 1 | - | 8 | - | - | - | 9 |
| Haahka | - | - | 6 | - | - | - | 6 |
| Telkkä | - | - | 1 | - | - | - | 1 |
| Isokoskelo | - | - | - | 3 | - | - | 3 |
| Silkkiiuikko | 2 | - | 2 | - | - | - | 4 |
| Merimetso | 11 | 37 | 49 | - | 56 | 4 | 157 |
| Harmaahaikara | - | - | - | 1 | - | - | 1 |
| Meriharakka | - | - | 2 | - | - | - | 2 |
| Pikkutylli | - | - | - | 1 | - | - | 1 |
| Tylli | - | - | 1 | 2 | - | - | 3 |
| Suokukko | - | - | - | 1 | - | - | 1 |
| Lapinsirri | - | - | - | 26 | - | - | 26 |
| Rantasipi | - | - | - | 2 | - | 1 | 3 |
| Räyskä | - | - | - | 1 | - | - | 1 |
| Kalatiira | - | - | 5 | - | - | 1 | 6 |
| Lapintiira | - | - | 2 | - | - | - | 2 |
| Pikkulokki | - | - | 3 | 31 | - | - | 34 |
| Naurulokki | - | - | 163 | 9 | - | - | 172 |
| Kalalokki | - | 1 | 17 | 2 | - | 1 | 21 |
| Harmaalokki | - | - | 3 | 1 | - | 5 | 9 |
| Merilokki | - | - | 3 | - | - | - | 3 |
| Yhteensä | 14 | 38 | 274 | 89 | 56 | 12 | 483 |

Havainnot 26.5.2024

| Laji | 1 | 2 | 3 | 4 | 5 | 6 | Yhteensä |
|-----------------|-----------|----------|------------|-----------|----------|-----------|------------|
| Laulujoutsen | - | - | 1 | - | - | - | 1 |
| Merihanhi | - | - | 3 | 2 | - | - | 5 |
| Valkoposkihanhi | - | - | 3 | - | - | - | 3 |
| Haapana | - | - | - | 2 | - | - | 2 |
| Tavi | - | - | - | 2 | - | - | 2 |
| Sinisorsa | - | - | - | - | - | 1 | 1 |
| Punasotka | - | - | 1 | - | - | - | 1 |
| Tukkasotka | - | - | 10 | - | - | - | 10 |
| Haahka | 2 | - | 4 | - | - | - | 6 |
| Tukkakoskelo | - | 1 | - | 2 | - | - | 3 |
| Isokoskelo | 3 | - | - | - | - | 2 | 5 |
| Silkkuiikku | - | - | 4 | - | - | - | 4 |
| Merimetso | 4 | 3 | 54 | - | - | 1 | 62 |
| Meriharakka | - | - | 1 | - | - | - | 1 |
| Töyhtöhyppä | - | - | - | 1 | - | - | 1 |
| Tylli | - | - | - | 4 | - | 2 | 6 |
| Rantasipi | - | - | - | 2 | - | 1 | 3 |
| Punajalkaviklo | - | - | 2 | - | - | - | 2 |
| Räyskä | - | - | 2 | 1 | - | - | 3 |
| Kalatiira | 2 | - | 10 | - | - | 2 | 14 |
| Lapintiira | - | - | 2 | 2 | - | - | 4 |
| Pikkulokki | - | - | - | 12 | - | - | 12 |
| Naurulokki | - | - | 170 | 7 | - | 2 | 179 |
| Kalalokki | - | - | 19 | 1 | 2 | 1 | 23 |
| Harmaalokki | - | - | 3 | - | 1 | 1 | 5 |
| Merilokki | - | - | 2 | - | 2 | 1 | 5 |
| Yhteensä | 11 | 4 | 291 | 38 | 5 | 14 | 363 |



SITOWISE