

Porin Mäntyluodon lintujen syyslevähtäjä- laskennat 2024



Sisältö

1. Johdanto	3
2. Selvitysalueen yleiskuvaus ja sijainti	3
3. Työstä vastaavat henkilöt	4
4. Inventointimenetelmät	4
4.1. Epävarmuustekijät	6
5. Osa-aluekohtaista tarkastelua	6
6. Tulosten yhteenveto ja päätelmät	11
7. Kirjallisuus ja lähteet	15
Liitteet	16
Liite 1. Päiväkohtaiset havainnot osa-alueittain	16

Päiväys: 8.10.2024

Tarkastaja: Sini Solala

Projektinnumero: 12007700

Raportin pohjakartat: Maanmittauslaitoksen avoin aineisto 2024

Viittaussuositus: Ahlman, S., Lilja, T. & Vesämäki, J. 2024:

Porin Tahkoluodon lintujen syyslevähtäjälaskennat 2024. Sitowise Oy.

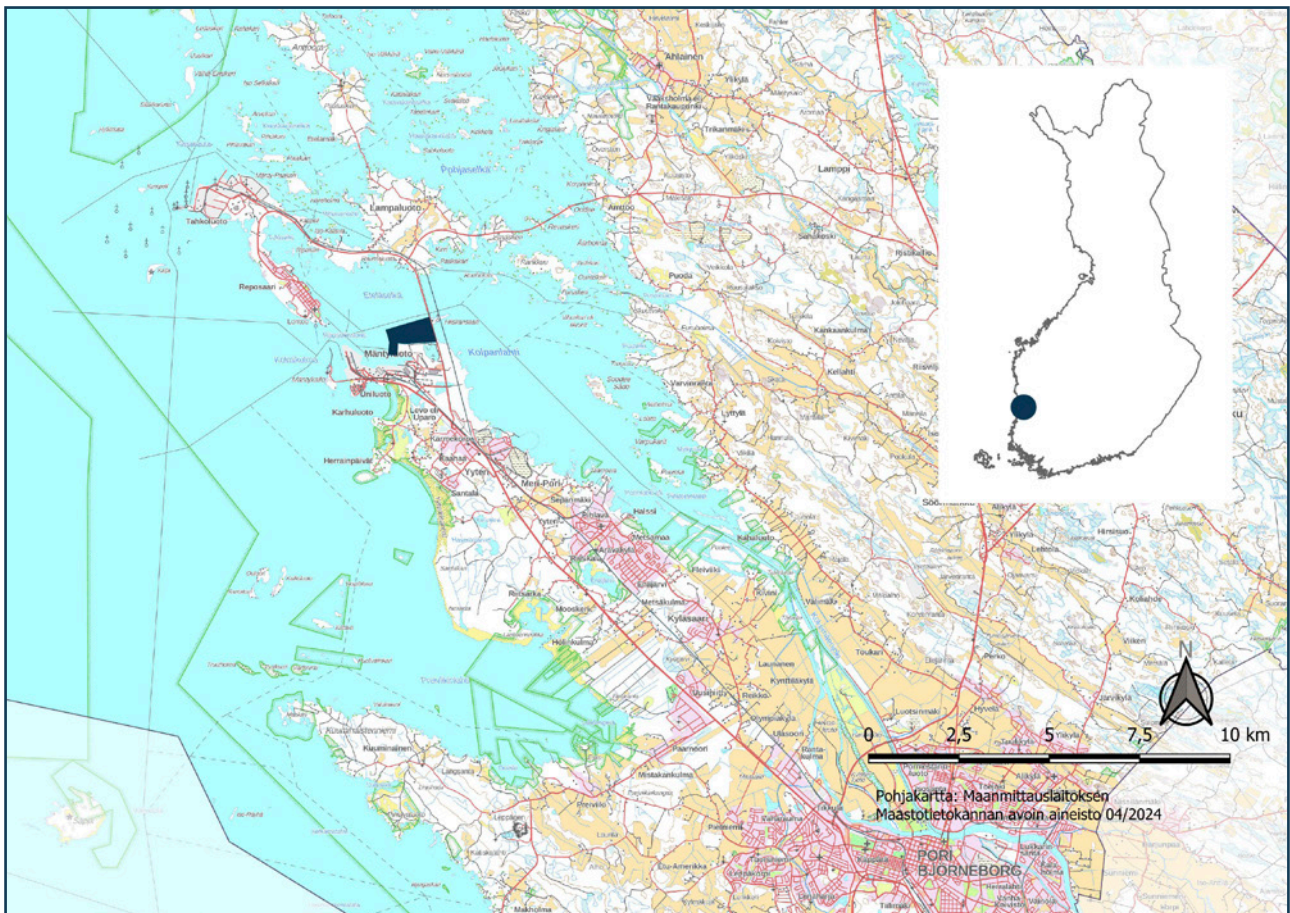
1. Johdanto

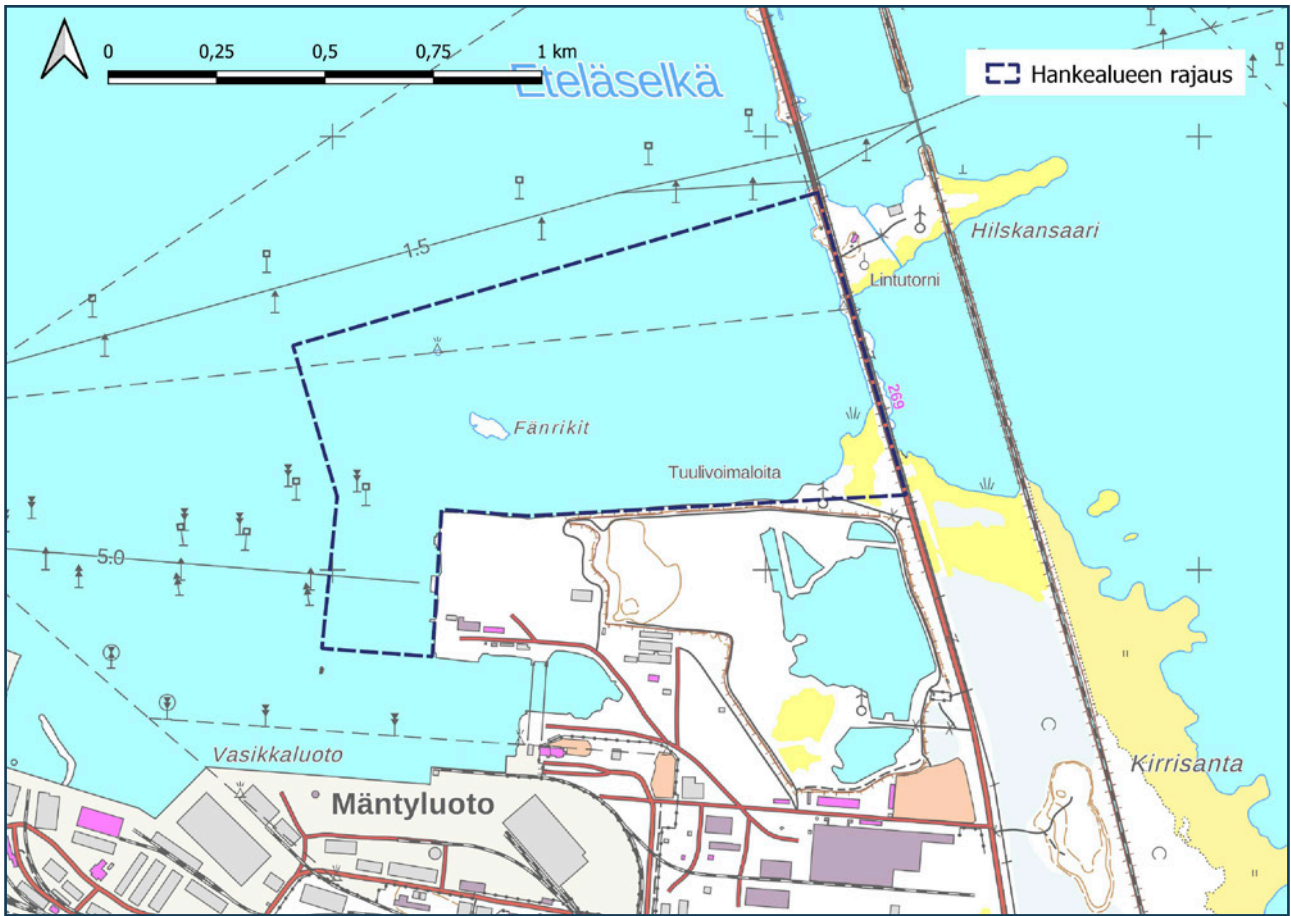
Porin kaupunki suunnittelee Mäntyluodon satama-alueen laajentamista täyttämällä vesialuetta maamassalla. Osana Yyterinniemen osayleiskaavoitusta ja pienempää aluetta koskevaa hanke-suunnittelua varten toteutettiin lintujen syyslevähtäjälaskennat, jotta saadaan aineistoa alueen linnustollisista arvoista ja levähtäjämääristä. Sitowise Oy teki laskentoja kuutena päivänä heinä–syyskuussa 2024. Raportissa esitetään käytetyt inventointimenetelmät, epävarmuustekijät, tulokset ja päätelmät.

2. Selvitysalueen yleiskuvaus ja sijainti

Mäntyluodon kaava-alue sijaitsee noin 20 kilometriä Porin ydinkeskustan luoteispuolella (kuva 1). Lähellä olevia paikkoja ovat lounaispuolen Uniluoto ja Karhuluoto, eteläpuolen Levo eli Uparo ja pohjoispuolen Lampaluoto. Hanke- eli selvitysalue on noin 80 hehtaarin laajuinen kokonaisuus, joka käsittää Eteläselän vesialuetta, Fänrikkien pienen luodon sekä vähäisesti ruoikkoa, teollisuusaluetta ja joutomaata (kuva 2). Alueesta valtaosa on kuitenkin merta. Kaava-alue rajautuu etelälaidaltaan Mäntyluodon telakka-alueeseen ja itälaidaltaan Reposaaaren maantiehen. Sen koillispuolella on Reposaaaren maantien ja junaradan allittava vesiyhteys Kokemäenjoen suiston ja Kolpanlahden sekä Eteläselän ja Räpsönsuntin välillä.

Kuva 1. Selvitysalueen (sininen alue) lähestymiskartta. Lähikunnat ovat vaaleammalla sävyllä.





Kuva 2. Selvitysalueen sijainti ja rajaus.

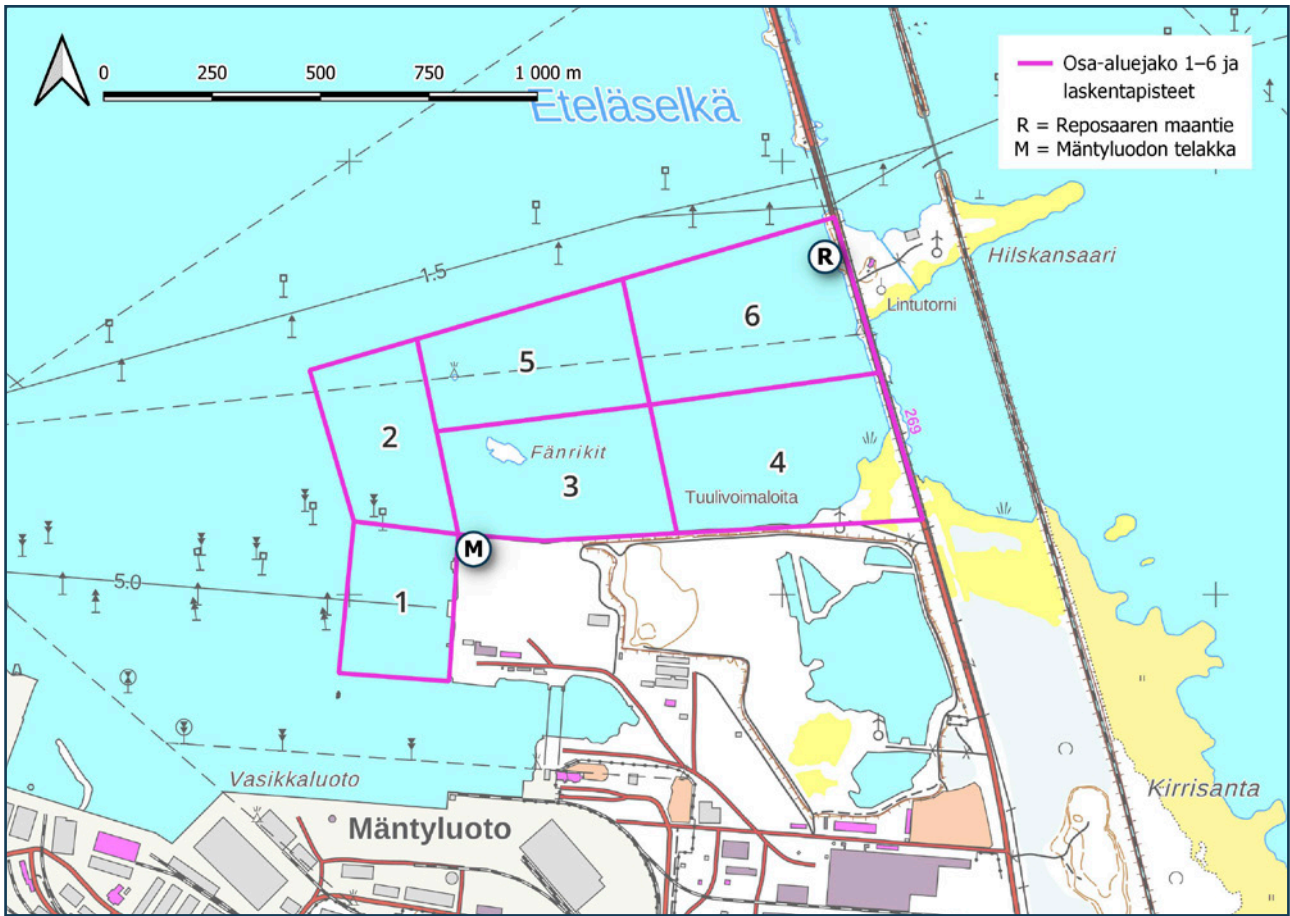
3. Työstä vastaavat henkilöt

Mäntyluodon lintujen kevätlevähtäjälaskentojen maastotöistä vastasi Tapani Lilja. Hän on tehnyt erilaisia linnustolaskentoja useita vuosikymmeniä. Hänellä on yli 50 vuoden mittainen aktiivinen lintuharrastustausta. Raportoinnista vastasivat luontokartoittaja (EAT) ja ympäristöhoitaja Santtu Ahlman sekä luontokartoittaja (EAT) ja puutarhuri Johanna Vesämäki. Ahlmanilla on 21 vuoden kokemus ja Vesämäellä kolmen vuoden kokemus luontoselvitysten raportoinneista.

4. Inventointimenetelmät

Kevätlevähtäjälaskentojen maastotöitä varten hankealue jaettiin kuuteen eri osa-alueeseen (kuva 3). Jokaisen laskentakerran aikana kirjattiin osa-alueilla olevat vesilinnut, rantalinnut ja lokkilinnut. Ylilentäviä ja muuttavia lintuja ei huomioitu, eikä myöskään levähtäviä yksilöitä, mikäli ne eivät olleet kuuden laskentaruudun alueella. Mikäli levähtäjät vaihtoivat laskentojen aikana osa-alueita, kirjattiin ne sille osa-alueelle, jossa ne viettivät eniten aikaa, jotta päällekkäisyyksiä ei tule aineistoon.

Laskentoja tehtiin yhteensä kuutena päivänä 16.7.–4.9.2024 välisenä aikana. Laskentoja tehtiin lisäksi 9.9.–17.11.2023 välisenä aikana (Ahlman 2023). Kokonaislaskentamäärä noudattelee tuorein-



Kuva 3. Selvityksen osa-aluejako ja laskentapisteet.

ta ohjetta, jonka mukaan laskentoja tulisi olla syksyllä 15–20 kertaa (Mäkelä & Salo 2023). Laskennat tehtiin riittävän hyvissä sääolosuhteissa (taulukko 1). Tuuli oli yhtenä laskentakertana navakka, mutta se ei vaikuttanut lintujen havaittavuuteen, sillä hankealue on melko pieni. Yksi laskentakerta kesti jokaisella kerralla kuusi tuntia. Se ajoitettiin alkamaan vaihtelevasti noin kolmen tunnin sisällä auringonnousuun nähden (taulukko 2). Laskennat toteutettiin käytännössä siten, että havainnointia tehtiin kiikarin ja kaukoputken avulla hankealueen koillisosassa Reposaaren maantien länsipuolella olevalta levikkeeltä, josta oli erinomainen näkyvyys kaikille muille osa-alueille paitsi numerolle 1. Laskentojen aikana levikkeeltä siirryttiin autolla osa-alueen 4 kaakkoispuolelle, josta käveltiin pengertietä Mäntyluodon telakka-alueen luoteisnurkkaan. Samalla havainnointiin lintuja. Mäntyluodon laskentapisteestä pystyi laskemaan hyvin osa-alueen 1 linnut sekä tarkkailemaan erityisen hyvin Fänrikkien linnustoa.

Päivämäärä	Lämpötila alussa	Lämpötila lopussa	Pilvisyys alussa	Pilvisyys lopussa	Tuuli alussa	Tuuli lopussa
16.7.2024	16 °C	20 °C	6/8	4/8	3 m/s SE	2 m/s SE
27.7.2024	17 °C	21 °C	6/8	6/8	2 m/s S	3 m/s SW
6.8.2024	14 °C	22 °C	0/8	0/8	1 m/s N	2 m/s NW
18.8.2024	13 °C	18 °C	0/8	6/8	3 m/s SW	5 m/s SW
26.8.2024	15 °C	16 °C	5/8	3/8	9 m/s SW	11 m/s SW
4.9.2024	10 °C	22 °C	1/8	2/8	3 m/s SE	2 m/s SE

Taulukko 1. Sääolosuhteet laskentojen aikana. Pilvisyydessä esimerkiksi 0/8 = pilvetön ja 8/8 = täyspilvinen.

Päivämäärä	Havainnointi-aika	Auringon-nousu
16.7.2024	6.20–12.20	4.26
27.7.2024	7.20–13.20	4.50
6.8.2024	6.15–12.15	5.18
18.8.2024	7.10–13.10	5.50
26.8.2024	6.40–12.40	6.11
4.9.2024	7.30–13.30	6.33

Taulukko 2. Havainnointipäivämäärät, kellonajat ja auringon nousun ajoittuminen.

4.1. Epävarmuustekijät

Lintujen syyslevähtäjäselvitys perustuu yhden muuttokauden tuloksiin. Tuloksia tarkastellessa tulee kuitenkin huomioida, että vuosittaiset vaihtelut levähtäjämäärissä voivat olla suuria riippuen syyskauden muutto-olosuhteista, meriveden korkeudesta ja muista tekijöistä, kuten kesän pesimätuloksista eri lajeilla. Syksyn 2024 otanta käsittää kuusi päivää, mikä antaa hyvän kuvan kyseisen vuoden levähtäjämääristä yhteensä kuudella eri osa-alueella heinäkuun puolivälin ja syyskuun alun välisenä aikana.

5. Osa-aluekohtaista tarkastelua

Tässä osiossa esitetään jokaisen osa-alueen yksilömääriä laskentapäivittäin eri lajien osalta.

Osa-alue 1

Osa-alue 1 sijaitsee Mäntyluodon telakka-alueen länsipuolella. Kyseessä on avovesialue, jossa on muutama merimerkki. Osa-alueella tehtiin havaintoja kahdeksasta eri lajista (taulukko 3), joista lähes säännöllisiä olivat merimetso (4–14 yksilöä) ja harmaalokki (1–5 yks.). Muut lajit olivat satunnaisia tai lähes satunnaisia. Havainto- ja yksilömäärät olivat kokonaisuutena hyvin vähäisiä. Osa-alueella ei katsota olevan erityistä arvoa levähtävälle linnustolle heinäkuun puolivälin ja syyskuun alun välisenä aikana.

Laji	16.7.	27.7.	6.8.	18.8.	26.8.	4.9.	Yhteensä
Silkkiuikku	3	1	-	-	2	-	6
Merimetso	-	4	-	14	6	11	35
Rantasipi	-	-	-	1	-	-	1
Kalatiira	1	-	-	-	-	-	1
Naurulokki	2	-	-	-	-	-	2
Kalalokki	4	-	-	-	-	-	4
Harmaalokki	-	5	1	1	-	4	11
Merilokki	-	-	-	-	1	-	1
Yhteensä	10	10	1	16	9	15	61

Taulukko 3. Havaitut levähtäjät osa-alueella 1.

Osa-alue 2

Osa-alue 2 sijaitsee Mäntyluodon telakka-alueen luoteispuolella. Kyseessä on avovesialue, jossa on muutama merimerkki. Osa-alueella nähtiin säännöllisesti tai lähes säännöllisesti harmaalokkeja (2–19 yksilöä) ja merimetsoja (1–8 yks.). Satunnaisesti havaittiin vain kaksi muuta lajia (taulukko 4). Havainto- ja yksilömäärät olivat kokonaisuutena hyvin vähäisiä. Osa-alueella ei katsota olevan erityistä arvoa levähtävälle linnustolle heinäkuun puolivälin ja syyskuun alun välisenä aikana.

Laji	16.7.	27.7.	6.8.	18.8.	26.8.	4.9.	Yhteensä
Silkkiuikku	-	-	-	2	-	3	5
Merimetso	-	1	5	8	1	2	17
Harmaalokki	19	2	4	2	14	2	43
Merilokki	9	-	-	-	8	-	17
Yhteensä	28	3	9	12	23	7	82

Taulukko 4. Havaitut levähtäjät osa-alueella 2.

Osa-alue 3

Osa-alue 3 sijaitsee Mäntyluodon telakka-alueen pohjoispuolella. Kyseessä on avovesialue, jossa on Fänrikkien pieni saari ja sen ympärillä olevaa karikkoa. Osa-alueella kirjattiin havaintoja yhteensä peräti 26 eri lajista (taulukko 5). Suuria keräntymiä ei kuitenkaan havaittu, sillä isoimmat yksilömäärät olivat 24 merimetsoa 6.8., 11 naurulokkia 16.7. ja 10 kalatiiraa 27.7. Osa-alueella katsotaan olevan tavanomaista enemmän arvoa syysmuutolla levähtäville linnuille heinäkuun puolivälin ja syyskuun alun välisenä aikana, sillä lajisto oli hyvin monipuolista.

Laji	16.7.	27.7.	6.8.	18.8.	26.8.	4.9.	Yhteensä
Merihanhi	6	2	-	-	-	1	9
Kanadanhanhi	4	-	-	-	-	-	4
Valkoposkihanhi	2	2	-	-	-	-	4
Haapana	1	1	-	-	-	-	2
Tavi	2	2	4	-	-	2	10
Sinisorsa	3	2	3	2	8	-	18
Tukkasotka	-	2	-	-	-	-	2
Telkkä	1	-	-	-	-	-	1
Tukkakoskelo	-	1	-	-	-	-	1
Isokoskelo	-	-	-	-	2	-	2
Silkkiuikku	-	1	-	-	-	-	1
Merimetso	3	6	24	12	13	16	74
Harmaahaikara	1	1	-	6	-	3	11
Meriharakka	1	-	-	-	-	-	1
Suosirri	2	1	-	-	-	-	3
Rantasipi	2	1	5	1	-	-	9
Mustaviklo	-	1	-	-	-	-	1
Valkoviklo	-	3	1	2	-	-	6
Liro	-	-	1	-	-	-	1
Taivaanvuohi	-	-	3	-	-	-	3
Räyskä	2	1	2	1	-	-	6
Kalatiira	5	10	2	-	1	3	21
Naurulokki	11	5	-	-	-	3	19
Kalalokki	6	2	2	2	-	-	12
Harmaalokki	4	4	2	1	-	7	18
Merilokki	-	-	1	-	-	-	1
Yhteensä	56	48	50	27	24	35	240

Taulukko 5. Havaitut levähtäjät osa-alueella 3.

Osa-alue 4

Osa-alue 4 sijaitsee Mäntyluodon telakka-alueen pohjoispuolella. Kyseessä on muilta osin avovesialue, mutta kaakkoisnurkassa on ruoikkoa ja joutomaaksi tulkittavaa aluetta. Erityisesti rantavyöhykkeiden tuntumassa on hyvin matalaa. Osa-alueella kirjattiin havaintoja yhteensä 17 eri lajista (taulukko 6). Suuria kerääntymiä ei kuitenkaan havaittu, sillä isoimmat yksilömäärät olivat 17 merihanhea 16.7., 12 kanadanhanhea 16.7., 9 haapanaa 4.9. ja 9 sinisorsaa 16.7. Osa-alueella ei katsota olevan erityistä arvoa levähtävälle linnustolle heinäkuun puolivälin ja syyskuun alun välisenä aikana.

Laji	16.7.	27.7.	6.8.	18.8.	26.8.	4.9.	Yhteensä
Laulujoutsen	-	-	-	-	8	7	15
Merihanhi	17	-	-	-	-	-	17
Kanadanhanhi	12	-	-	-	-	-	12
Haapana	-	-	-	-	-	9	9
Tavi	-	2	-	-	-	-	2
Sinisorsa	9	3	7	4	-	3	26
Telkkä	-	1	1	-	-	-	2
Silkkiuikku	2	-	-	-	-	-	2
Merimetso	-	-	-	1	-	3	4
Jalohaikara	-	-	-	-	-	2	2
Harmaahaikara	1	-	1	2	1	1	6
Rantasipi	1	-	-	-	-	-	1
Valkoviklo	1	-	-	-	-	-	1
Kalatiira	-	1	-	-	-	-	1
Kalalokki	-	-	1	-	-	-	1
Harmaalokki	-	-	2	-	-	-	2
Merilokki	-	1	-	-	-	-	1
Yhteensä	43	8	12	7	9	25	104

Taulukko 6. Havaitut levähtäjät osa-alueella 4.

Osa-alue 5

Osa-alue 5 sijaitsee Mäntyluodon telakka-alueen ja Fänrikkien pohjoispuolella. Kyseessä on avovesialue, jossa on yksi merimerkki pienellä saarekkeella. Osa-alueella nähtiin säännöllisesti tai lähes säännöllisesti harmaalokkeja (2–7 yksilöä) ja silkkiuikkuja (1–2 yks.). Satunnaisesti havaittiin neljä muuta lajia (taulukko 7). Havainto- ja yksilömäärät olivat kokonaisuutena hyvin vähäisiä. Osa-alueella ei katsota olevan erityistä arvoa levähtävälle linnustolle heinäkuun puolivälin ja syyskuun alun välisenä aikana.

Laji	16.7.	27.7.	6.8.	18.8.	26.8.	4.9.	Yhteensä
Silkkiuikku	-	1	2	1	1	-	5
Merimetso	-	-	2	5	-	-	7
Mustatiira	-	-	-	-	1	-	1
Naurulokki	-	1	-	-	-	-	1
Harmaalokki	7	7	7	3	-	2	26
Merilokki	2	-	-	3	-	1	6
Yhteensä	9	9	11	12	2	3	46

Taulukko 7. Havaitut levähtäjät osa-alueella 5.

Osa-alue 6

Osa-alue 6 sijaitsee Mäntyluodon telakka-alueen pohjoispuolella ja Hilskansaaren länsipuolella. Osa-alue on kokonaan avovesialuetta. Reposaaren maantien laiteilla alueen kaakkoisosassa on matalikkoja. Osa-alueella nähtiin kymmenen eri lajia, joista yksikään ei ollut säännöllinen. Yksilömäärät olivat korkeintaan 1–5 lajia kohden (taulukko 8). Osa-alueella ei katsota olevan erityistä arvoa levähtävälle linnustolle heinäkuun puolivälin ja syyskuun alun välisenä aikana.

Laji	16.7.	27.7.	6.8.	18.8.	26.8.	4.9.	Yhteensä
Merihanhi	-	2	-	-	-	-	2
Kanadanhanhi	-	5	-	-	-	-	5
Sinisorsa	1	-	-	-	-	-	1
Tukkasotka	1	-	-	-	-	-	1
Isokoskelo	3	-	-	-	-	2	5
Silkkiuikku	-	-	4	-	-	-	4
Merimetso	4	3	1	-	3	-	11
Kalalokki	1	-	-	-	-	-	1
Harmaalokki	-	-	2	4	3	-	9
Merilokki	-	-	-	1	1	-	2
Yhteensä	10	10	7	5	7	2	41

Taulukko 8. Havaitut levähtäjät osa-alueella 6.

6. Tulosten yhteenveto ja päätelmät

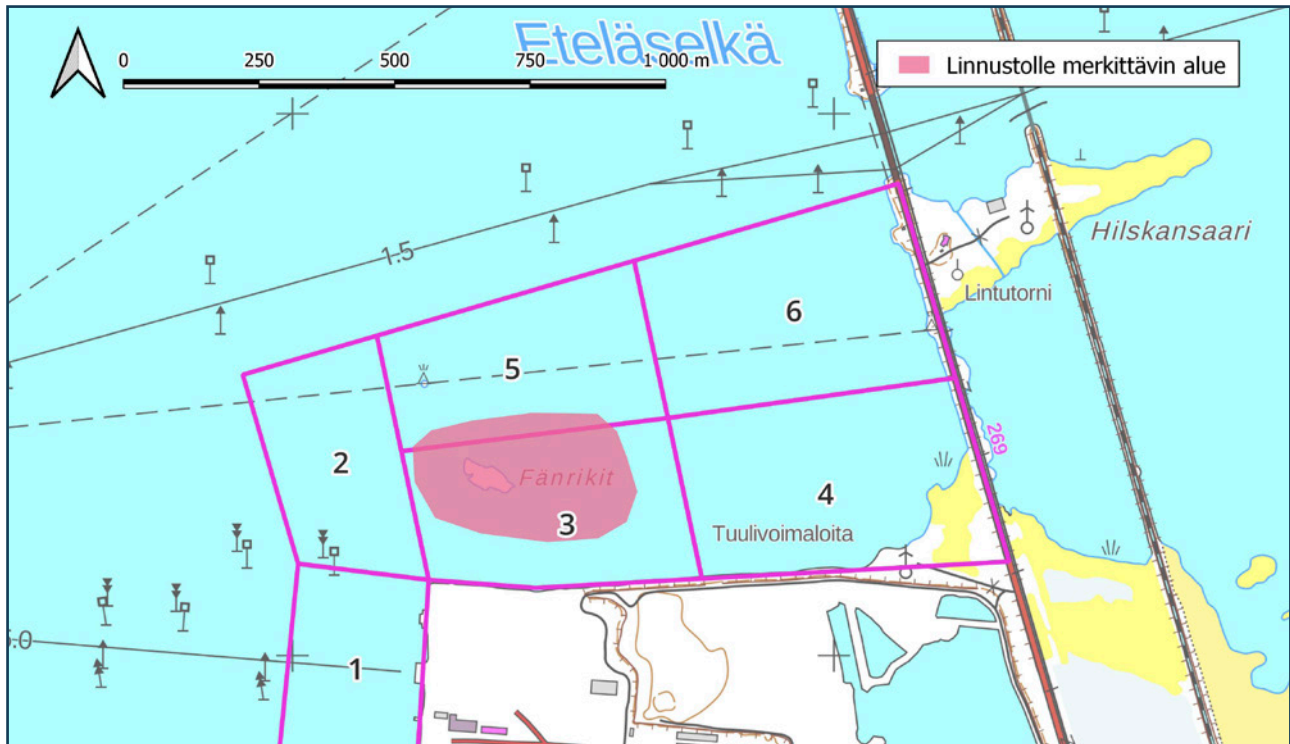
Syyslevähtäjälaskentojen osa-aluekohtaisia tuloksia tarkastellessa voidaan todeta, että alueilla 1, 2, 4, 5 ja 6 oli joko havaittujen lajien tai yksilömäärien puolesta hyvin vähäisiä lukemia. Osa-alue 3 oli selvästi runsaslintuisin ja -lajisin, mikä johtuu Fänrikeistä. Saaren ja sitä ympäröivien karien ja matalikon vuoksi hankealueelta voidaan esittää alue, jossa havaittiin selvästi eniten lintuja (kuva 4). Osa-alueen voidaan katsoa olevan tavanomaista arvokkaampi alue levähtäjille syksyllä heinäkuun puolivälin ja syyskuun alun välisenä aikana, sillä eri lajeja kirjattiin peräti 26.

Laskentojen aikana tehtiin havaintoja yhteensä 29 kohdelajista. Lajeista kirjattiin yhteensä 574 yksilöhavaintoa kuuden laskennan aikana. Lukema sisältää kuitenkin päällekkäisyyksiä eri laskentakertojen välillä (taulukko 9). Päiväkohtaiset määrät vaihtelivat 74–156 yksilön välillä. Yhdenkään lajin osalta ei havaittu merkittäviä kerääntymiä. Huomionarvoisten lajien luokitukset esitetään taulukossa 10. Laskennoissa havaituista lajeista 69 prosenttia on EU:n lintudirektiivin laji, Suomen erityisvastuulaji tai on uhanalaisuusluokassa (Hyvärinen ym. 2019).

Tuloksia tarkastellessa tulee huomioida, että laskentatulokset koskevat vain yhtä muuttokautta ja vuosien väliset erot saattavat olla merkittäviä riippuen muun muassa syksyn sääolosuhteista sekä kesän pesimistuloksista eri lajeilla. Myös meriveden korkeudella on suuresti merkitystä.

Samalta alueelta tehtiin lintujen levähtäjälaskennat syksyllä 2023, jolloin laskentoja tehtiin 12 päivänä 9.9.–17.11. välisenä aikana (Ahlman 2023). Keväällä laskentoja tehtiin 12 päivänä 30.3.–26.5.2024 välisenä aikana (Ahlman ym. 2024). Laskentajakso käsittää näin ollen keväällä maaliskuun lopun ja toukokuun lopun välisen ajanjakson sekä syksyllä heinäkuun puolivälin ja marraskuun puolivälin välisen ajanjakson.

Kuva 4. Alue, jossa havaittiin eniten levähtävää linnustoa. Yksilömäärät olivat melko vähäisiä, mutta lajisto oli monipuolista.



Taulukko 9. Levähtäjälaskentojen kokonaisyksilömäärät eri laskennoissa.

Laji	16.7.	27.7.	6.8.	18.8.	26.8.	4.9.	Yhteensä
Laulujoutsen	-	-	-	-	8	7	15
Merihanhi	23	4	-	-	-	1	28
Kanadanhanhi	16	5	-	-	-	-	21
Valkoposkihanhi	2	2	-	-	-	-	4
Haapana	1	1	-	-	-	9	11
Tavi	2	4	4	-	-	2	12
Sinisorsa	13	5	10	6	8	3	45
Tukkasotka	1	2	-	-	-	-	3
Telkkä	1	1	1	-	-	-	3
Tukkakoskelo	-	1	-	-	-	-	1
Isokoskelo	3	-	-	-	2	2	7
Silkkiuikku	5	3	6	3	3	3	23
Merimetso	7	14	32	40	23	32	148
Jalohaikara	-	-	-	-	-	2	2
Harmaahaikara	2	1	1	8	1	4	17
Meriharakka	1	-	-	-	-	-	1
Suosirri	2	1	-	-	-	-	3
Rantasipi	3	1	5	2	-	-	11
Mustaviklo	-	1	-	-	-	-	1
Valkoviklo	1	3	1	2	-	-	7
Liro	-	-	1	-	-	-	1
Taivaanvuohi	-	-	3	-	-	-	3
Räyskä	2	1	2	1	-	-	6
Mustatiira	-	-	-	-	1	-	1
Kalatiira	6	11	2	-	1	3	23
Naurulokki	13	6	-	-	-	3	22
Kalalokki	11	2	3	2	-	-	18
Harmaalokki	30	18	18	11	17	15	109
Merilokki	11	1	1	4	10	1	28
Yhteensä	156	88	90	79	74	87	574

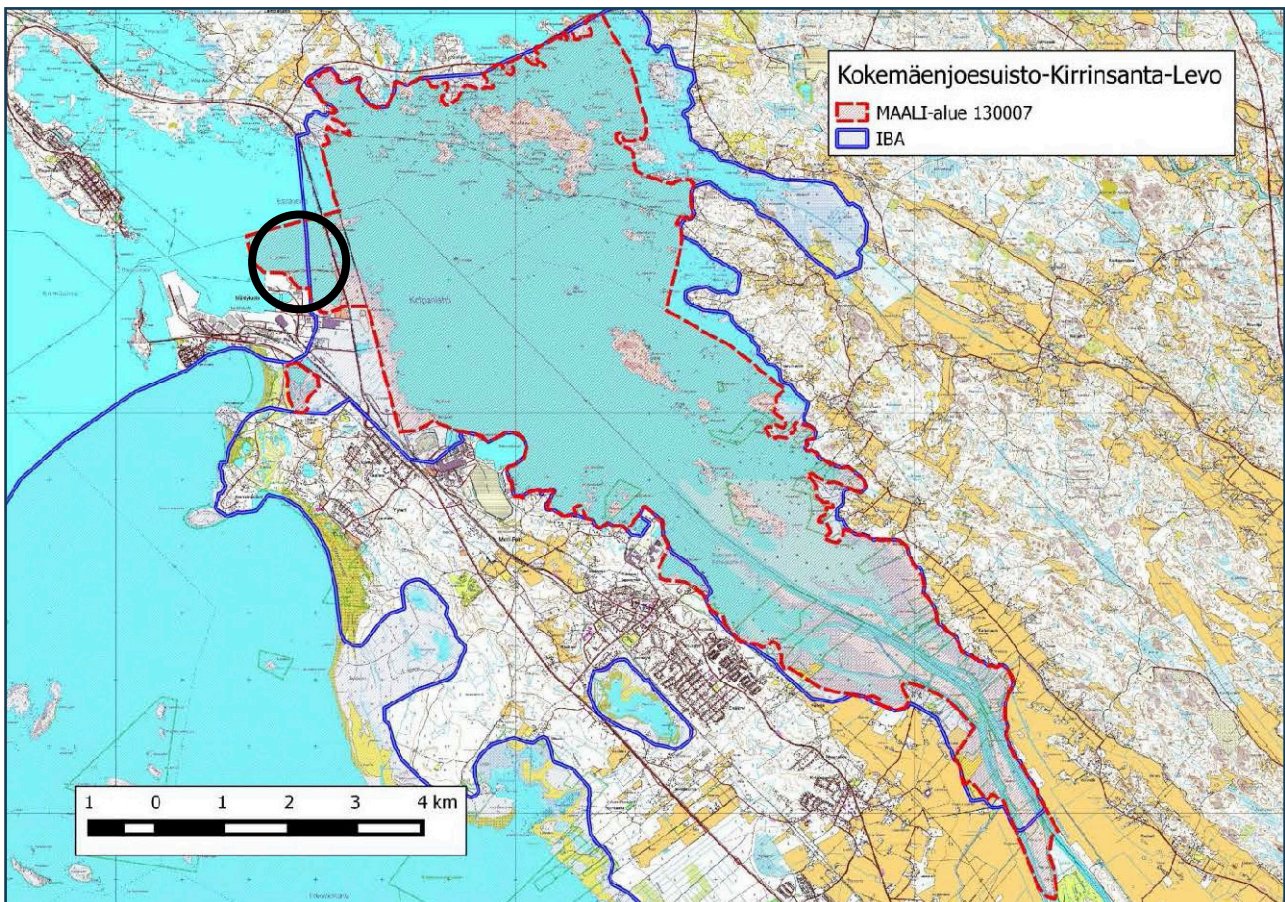
Taulukko 10. Laskennoissa havaittujen huomionarvoisten lajien luokat. CR = äärimmäisen uhanalainen, EN = erittäin uhanalainen, VU = vaarantunut, NT = silmälläpidettävä.

Laji	Tieteellinen nimi	EU:n lintu-direktiivin laji	Suomen erityisvastuulaji	Uhanalaisuus-luokka
Laulujoutsen	<i>Cygnus cygnus</i>	x	x	-
Valkoposkihanhi	<i>Branta leucopsis</i>	x	-	-
Haapana	<i>Anas penelope</i>	-	x	VU
Tavi	<i>Anas crecca</i>	-	x	-
Tukkasotka	<i>Aythya fuligula</i>	-	x	EN
Telkkä	<i>Bucephala clangula</i>	-	x	-
Tukkakoskelo	<i>Mergus serrator</i>	-	x	NT
Isokoskelo	<i>Mergus merganser</i>	-	x	NT
Silkkiuikku	<i>Podiceps cristatus</i>	-	-	NT
Rantasipi	<i>Actitis hypoleucos</i>	-	x	-
Mustaviklo	<i>Tringa erythropus</i>	-	x	NT
Valkoviklo	<i>Tringa nebularia</i>	-	x	NT
Liro	<i>Tringa glareola</i>	x	x	NT
Taivaanvuohi	<i>Gallinago gallinago</i>	-	-	NT
Räyskä	<i>Hydroprogne caspia</i>	x	-	-
Mustatiira	<i>Chlidonias niger</i>	x	-	CR
Kalatiira	<i>Sterna hirundo</i>	x	x	-
Naurulokki	<i>Larus ridibundus</i>	-	-	VU
Harmaalokki	<i>Larus argentatus</i>	-	-	VU
Merilokki	<i>Larus marinus</i>	-	-	VU

Selvitysalue on osittain maakunnallisesti arvokasta lintualuetta (MAALI): Kokemäenjoen suisto–Kirisanta–Levo (kuva 5). Sen kokonaispinta-ala on 4 555 hehtaaria, joten laskenta-alue käsittää siitä hyvin pienen osan. Hankealue on tulkittu maakunnallisesti merkittäväksi haapanan ja lapinsirrin levähdysalueeksi keväällä ja syksyllä. Kevätkerääntymisalueena aluetta pidetään tärkeänä kuoville ja pikkulokille sekä syyskerääntymisalueena lapasorsalle, punasotkalle, harmaahaikaralle, nokikanalle, pikkusirrilte, kuovisirrilte, jänkäkorpalle, punakuirille, lirolle ja räyskälle. Lisäksi aluetta pidetään meriharakan tärkeänä kerääntymiskohteena (Vilén ym. 2015).

Alue on myös osittain valtakunnallisesti arvokasta IBA-aluetta: Porin lintuvedet ja rannikko (kuva 5). Sen kokonaispinta-ala on 15 441 hehtaaria, käsittäen hyvin laajasti muun muassa Kokemäenjoen suiston ja Preiviikinlahden.

Kuva 5. Kokemäenjoen suisto–Kirisanta–Levon MAALI-alue sekä Porin lintuvedet ja rannikko -IBA-alue. Hankealueen likimääräinen sijainti on esitetty mustalla ympyrällä. Lähde: Vilén ym. 2015.



7. Kirjallisuus ja lähteet

Ahlman, S. 2023:

Porin Mäntyluodon lintujen syyslevähtäjälaskennat 2023. Ahlman Group Oy.

Ahlman, S., Lilja, I. & Vesämäki, J. 2024:

Porin Mäntyluodon lintujen kevätlevähtäjälaskennat 2024. Sitowise Oy.

Hyvärinen, E., Juslén, A., Kemppainen, E., Uddström, A. & Liukko, U-M. (toim.) 2019:

Suomen lajien uhanalaisuus – Punainen kirja 2019.

Ympäristöministeriö ja Suomen ympäristökeskus, Helsinki.

Mäkelä, K. & Salo, P. 2023:

Luontoselvitykset ja luontovaikutusten arviointi. Opas tekijälle, tilaajalle ja viranomaiselle.

2. korjattu painos. Suomen ympäristökeskuksen raportteja 43/2023.

Vilén, R., Vasko, V. & Nuotio, K. 2015:

Satakunnan maakunnallisesti arvokkaat lintualueet 2006-2014. Porin Lintutieteellinen Yhdistys ry & Rauman Seurun Lintuharrastajat.

Liitteet

Liite 1. Päiväkohtaiset havainnot osa-alueittain.

Havainnot 16.7.2024

Laji	1	2	3	4	5	6	Yhteensä
Merihanhi	-	-	6	17	-	-	23
Kanadanhanhi	-	-	4	12	-	-	16
Valkoposkihanhi	-	-	2	-	-	-	2
Haapana	-	-	1	-	-	-	1
Tavi	-	-	2	-	-	-	2
Sinisorsa	-	-	3	9	-	1	13
Tukkasotka	-	-	-	-	-	1	1
Telkkä	-	-	1	-	-	-	1
Isokoskelo	-	-	-	-	-	3	3
Silkkiuikku	3	-	-	2	-	-	5
Merimetso	-	-	3	-	-	4	7
Harmaahaikara	-	-	1	1	-	-	2
Meriharakka	-	-	1	-	-	-	1
Suosirri	-	-	2	-	-	-	2
Rantasipi	-	-	2	1	-	-	3
Valkoviklo	-	-	-	1	-	-	1
Räyskä	-	-	2	-	-	-	2
Kalatiira	1	-	5	-	-	-	6
Naurulokki	2	-	11	-	-	-	13
Kalalokki	4	-	6	-	-	1	11
Harmaalokki	-	19	4	-	7	-	30
Merilokki	-	9	-	-	2	-	11
Yhteensä	10	28	56	43	9	10	156

Havainnot 27.7.2024

Laji	1	2	3	4	5	6	Yhteensä
Merihanhi	-	-	2	-	-	2	4
Kanadanhanhi	-	-	-	-	-	5	5
Valkoposkihanhi	-	-	2	-	-	-	2
Haapana	-	-	1	-	-	-	1
Tavi	-	-	2	2	-	-	4
Sinisorsa	-	-	2	3	-	-	5
Tukkasotka	-	-	2	-	-	-	2
Telkkä	-	-	-	1	-	-	1
Tukkakoskelo	-	-	1	-	-	-	1
Silkkiuikku	1	-	1	-	1	-	3
Merimetso	4	1	6	-	-	3	14
Harmaahaikara	-	-	1	-	-	-	1
Suosirri	-	-	1	-	-	-	1
Rantasipi	-	-	1	-	-	-	1
Mustaviklo	-	-	1	-	-	-	1
Valkoviklo	-	-	3	-	-	-	3
Räyskä	-	-	1	-	-	-	1
Kalatiira	-	-	10	1	-	-	11
Naurulokki	-	-	5	-	1	-	6
Kalalokki	-	-	2	-	-	-	2
Harmaalokki	5	2	4	-	7	-	18
Merilokki	-	-	-	1	-	-	1
Yhteensä	10	3	48	8	9	10	88

Havainnot 6.8.2024

Laji	1	2	3	4	5	6	Yhteensä
Tavi	-	-	4	-	-	-	4
Sinisorsa	-	-	3	7	-	-	10
Telkkä	-	-	-	1	-	-	1
Silkkiuikku	-	-	-	-	2	4	6
Merimetso	-	5	24	-	2	1	32
Harmaahaikara	-	-	-	1	-	-	1
Rantasipi	-	-	5	-	-	-	5
Valkoviklo	-	-	1	-	-	-	1
Liro	-	-	1	-	-	-	1
Taivaanvuohi	-	-	3	-	-	-	3
Räyskä	-	-	2	-	-	-	2
Kalatiira	-	-	2	-	-	-	2
Kalalokki	-	-	2	1	-	-	3
Harmaalokki	1	4	2	2	7	2	18
Merilokki	-	-	1	-	-	-	1
Yhteensä	1	9	50	12	11	7	90

Havainnot 18.8.2024

Laji	1	2	3	4	5	6	Yhteensä
Sinisorsa	-	-	2	4	-	-	6
Silkkiuikku	-	2	-	-	1	-	3
Merimetso	14	8	12	1	5	-	40
Harmaahaikara	-	-	6	2	-	-	8
Rantasipi	1	-	1	-	-	-	2
Valkoviklo	-	-	2	-	-	-	2
Räyskä	-	-	1	-	-	-	1
Kalalokki	-	-	2	-	-	-	2
Harmaalokki	1	2	1	-	3	4	11
Merilokki	-	-	-	-	3	1	4
Yhteensä	16	12	27	7	12	5	79

Havainnot 26.8.2024

Laji	1	2	3	4	5	6	Yhteensä
Laulujoutsen	-	-	-	8	-	-	8
Sinisorsa	-	-	8	-	-	-	8
Isokoskelo	-	-	2	-	-	-	2
Silkkiuikku	2	-	-	-	1	-	3
Merimetso	6	1	13	-	-	3	23
Harmaahaikara	-	-	-	1	-	-	1
Mustatiira	-	-	-	-	1	-	1
Kalatiira	-	-	1	-	-	-	1
Harmaalokki	-	14	-	-	-	3	17
Merilokki	1	8	-	-	-	1	10
Yhteensä	9	23	24	9	2	7	74

Havainnot 4.9.2024

Laji	1	2	3	4	5	6	Yhteensä
Laulujoutsen	-	-	-	7	-	-	7
Merihanhi	-	-	1	-	-	-	1
Haapana	-	-	-	9	-	-	9
Tavi	-	-	2	-	-	-	2
Sinisorsa	-	-	-	3	-	-	3
Isokoskelo	-	-	-	-	-	2	2
Silkkiuikku	-	3	-	-	-	-	3
Merimetso	11	2	16	3	-	-	32
Jalohaikara	-	-	-	2	-	-	2
Harmaahaikara	-	-	3	1	-	-	4
Kalatiira	-	-	3	-	-	-	3
Naurulokki	-	-	3	-	-	-	3
Harmaalokki	4	2	7	-	2	-	15
Merilokki	-	-	-	-	1	-	1
Yhteensä	15	7	35	25	3	2	87



SITOWISE