
Porin Pinomäen ja Uvilan Vainiolan lintujen syyslevähtäjäselvitys 2023



SISÄLLYSLUETTELO

Johdanto	3
Raportista	3
Selvitysalueen yleiskuvaus	3
Työstä vastaavat henkilöt	4
Tutkimusmenetelmät	6
Epävarmuustekijät	6
Osa-aluekohtaista tarkastelua	7
Yhteenveto ja päätelmät.....	17
Kirjallisuus.....	21
Liitteet.....	22
Liite 1. Päiväkohtaiset havainnot osa-alueittain	22

Raportin taustakartat: Maanmittauslaitoksen avoin aineisto 2023.

Tähän raporttiin suositetaan viittaamaan seuraavasti:

Ahlman, S. 2023: Porin Pinomäen ja Ulvilan Vainiolan lintujen syyslevähtäjäselvitys 2023.

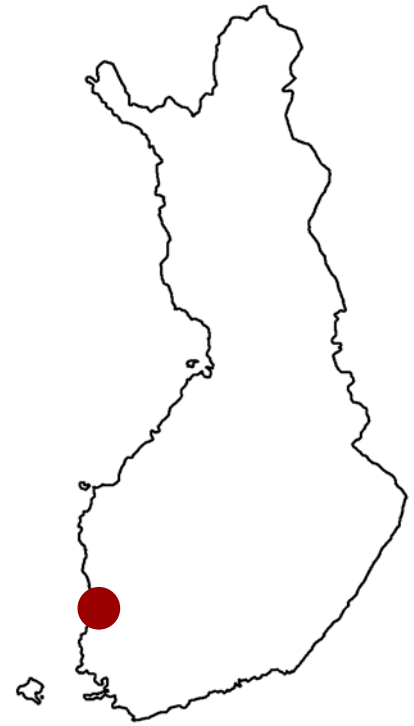
Ahlman Group Oy.

JOHDANTO

Tämä raportti esittelee Varsinais-Suomen ELY-keskuksen Ahlman Group Oy:ltä tilaaman Porin Pinomäen ja Ulvilan Vainiolan peltoalueiden lintujen syyslevähtäjäselvityksen tulokset, joiden perusteella voidaan arvioida linnustollisia arvoja hanke-suunnittelussa.

Varsinais-Suomen ELY-keskus laatii yleissuunnitelmaa uuden maantieyhteyden toteuttamisesta valtateiden 2 ja 8 välille. Kyseessä olisi kaksikaistainen tielinjaus, jonka yhteyteen saataan tehdä melusuojauksia ja riista-aitaa. Hankkeeseen lukeutuu myös eritasoliittymien toteuttaminen. Ajotien rinnalle rakennettaisiin myös jalankulun ja pyöräilyn väylä. Suunnitelma laaditaan yhteistyössä Porin kaupungin kanssa.

Uusi tielinjaus kulkisi maakunnallisesti arvokkaan lintualueen (MAALI) läpi. Pinomäki-Vainiolan MAALI-alue on hyvin laaja peltokokonaisuus, joka kerää sekä kevät- että syysmuutolla huomattavan määrän levähtäjiä ruokailemaan pelloille. Tämän vuoksi hankkeeseen liittyen toteutettiin lintujen syyslevähtäjälaskennat.

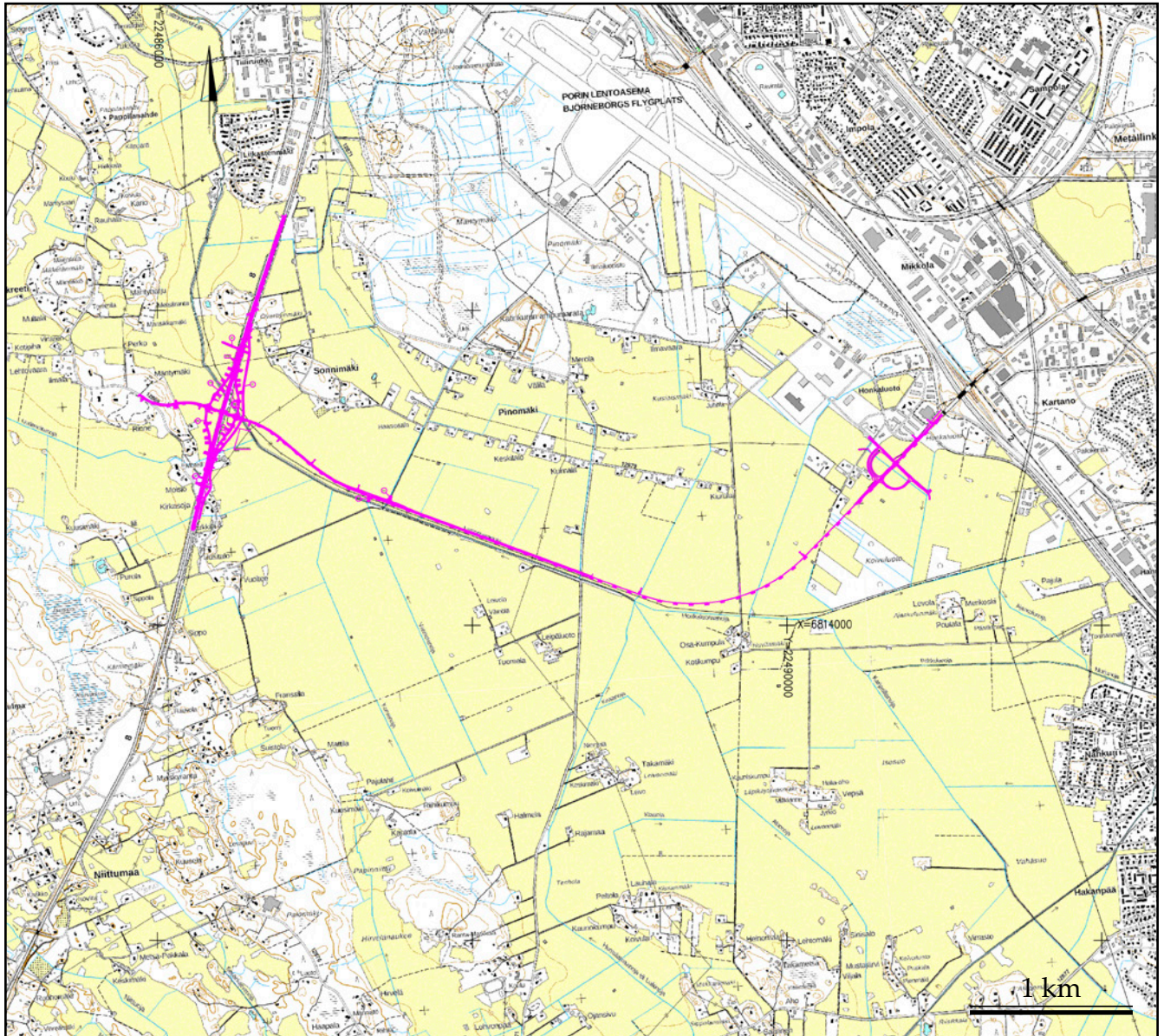


RAPORTISTA

Tässä raportissa esitetään syyskuun puolivälin ja marraskuun jälkipuolen välisenä aikana tehtyjen levähtäjälaskentojen tulokset. Raportti käsittää yleis- ja pohjatietojen lisäksi kuvaukset tutkimusmenetelmistä.

SELVITYSALUEEN YLEISKUVAUS

Tutkimusalue sijaitsee noin viisi kilometriä Porin ydinkeskustan eteläpuolella ja noin kolme kilometriä Ulvilan keskustan luoteispuolella. Uusi tielinjaus kulkisi Porin Honkaluodosta lounaaseen, kunnes se kääntyy Lattomerenojan myötäisesti länsi-luoteeseen, jatkuen Raumantielle saakka. Kokonaispituus on noin 5,5 kilometriä (kuva 1). Sen varrella on Honkaluoto, Pinomäki ja Sonnimäki sekä Ulvilan Vainiola. Linjaus on käytännössä kokonaan peltoalueilla, mutta Honkaluodon päässä linjaus on suunniteltu kulkemaan pienen metsäkaistan läpi.



Kuva 1. Suunniteltu uusi tielinjaus (violetit merkinnät).

TYÖSTÄ VASTAAVAT HENKILÖT

Porin Pinomäen ja Ulvilan Vainiolan syyslevähtäjäselvityksestä vastasi luontokartoittaja (EAT) Ilkka Kuvaja, joka on tehnyt erilaisia linnustoselvityksiä ja -laskentoja kymmeniä vuosia. Hänellä on usean vuosikymmenen aktiivinen lintuharrastustausta. Raportin ja työsuunnitelman laati luontokartoittaja (EAT) Santtu Ahlman.

Päivämäärä	Lämpötila alussa	Lämpötila lopussa	Pilvisyys alussa	Pilvisyys lopussa	Tuuli alussa	Tuuli lopussa
14.9.2023	15 °C	15 °C	1/8	3/8	3 m/s N	4 m/s N
19.9.2023	12 °C	15 °C	7/8	8/8	5 m/s SE	6 m/s SE
22.9.2023	17 °C	21 °C	0/8	0/8	6 m/s SW	6 m/s SW
27.9.2023	15 °C	17 °C	7/8	7/8	4 m/s S	3 m/s S
2.10.2023	10 °C	14 °C	4/8	7/8	2 m/s SW	2 m/s S
6.10.2023	1 °C	12 °C	2/8	2/8	1 m/s W	4 m/s SW
10.10.2023	5 °C	10 °C	7/8	6/8	2 m/s SW	4 m/s SW
16.10.2023	6 °C	7 °C	5/8	5/8	6 m/s NW	7 m/s NW
21.10.2023	-4 °C	2 °C	0/8	1/8	3 m/s E	4 m/s E
30.10.2023	-3 °C	-1 °C	7/8	7/8	2 m/s NE	3 m/s NE
5.11.2023	6 °C	8 °C	2/8	7/8	4 m/s S	3 m/s SE
9.11.2023	2 °C	3 °C	8/8	7/8	1 m/s SE	2 m/s SE
15.11.2023	-3 °C	-2 °C	8/8	8/8	2 m/s NE	2 m/s NE
19.11.2023	-2 °C	-2 °C	7/8	7/8	2 m/s SE	2 m/s SE
22.11.2023	-4 °C	-1 °C	5/8	7/8	4 m/s S	6 m/s S

Taulukko 1. Sääolosuhteet laskentapäivittäin.

Päivämäärä	Laskenta-aika
14.9.2023	11.10–17.10
19.9.2023	9.05–15.05
22.9.2023	9.40–15.40
27.9.2023	10.20–16.20
2.10.2023	11.00–17.00
6.10.2023	8.45–14.45
10.10.2023	10.05–16.05
16.10.2023	9.40–15.40
21.10.2023	8.50–14.50
30.10.2023	9.20–15.20
5.11.2023	10.00–16.00
9.11.2023	9.55–15.55
15.11.2023	9.30–15.30
19.11.2023	10.00–16.00
22.11.2023	9.40–15.40

Taulukko 2. Laskentojen kellonajat.

Levähtäjäselytyksen kohdelajeja olivat suurikokoiset muuttajat, kuten joutsenet, hanhet, vesilinnut, päiväpetolinnut, kurki, kahlaajat, lokit, kyyhkyt ja pöllöt (sarvi- ja suopöllö) sekä naakka, varis ja mustavaris. Näin ollen esimerkiksi pikkulintuja ei laskettu.

EPÄVARMUUSTEKIJÄT

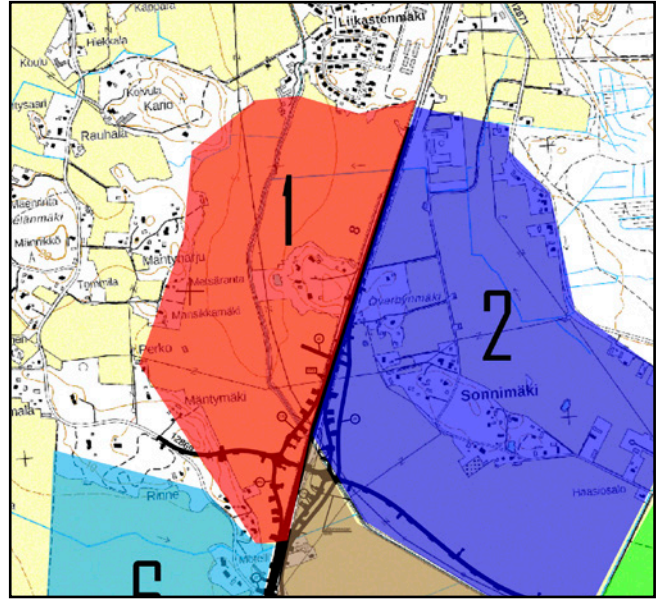
Lintujen syyslevähtäjäselytyksessä perustuu yhden muuttokauden tuloksiin. Tuloksia tarkastellessa tulee kuitenkin huomioida, että vuosittaiset vaihtelut levähtäjämäärissä voivat olla suuria riippuen syyskauden muutto-olosuhteista, tulvista ja muista tekijöistä. Syksyn 2023 otanta käsittää 15 päivää, mikä antaa hyvän kuvan kyseisen vuoden levähtäjämäärästä yhteensä kymmenen eri osa-alueen alueilla. Myöhäisen toimeksiannon vuoksi alkusyksyn laskentoja ei ollut mahdollista tehdä, joten esimerkiksi kahlaajista ei saatu aineistoa. Laskennat tehtiin hyvissä ja havainnoinnin kannalta suotuisissa sääolosuhteissa (taulukko 1) vaihtelevina kellonaikoina (taulukko 2).

OSA-ALUEKOHTAISTA TARKASTELUA

Tässä osiossa esitetään jokaisen osa-alueen yksilömääriä laskentapäivittäin eri lajien osalta.

OSA-ALUE 1

Osa-alueen 1 pellot sijaitsevat Raumantien länsipuolella Hankreetin ja Liikastenmäen alueilla. Osa-alueella tehtiin havaintoja vain neljästä kohdelajista, joista kolme oli satunnaisia (taulukko 3). Havainto- ja yksilömäärät olivat erittäin vähäisiä, eikä osa-alueella katsota olevan erityistä arvoa syysmuutolla levähtäville suurikokoisille linnuille.

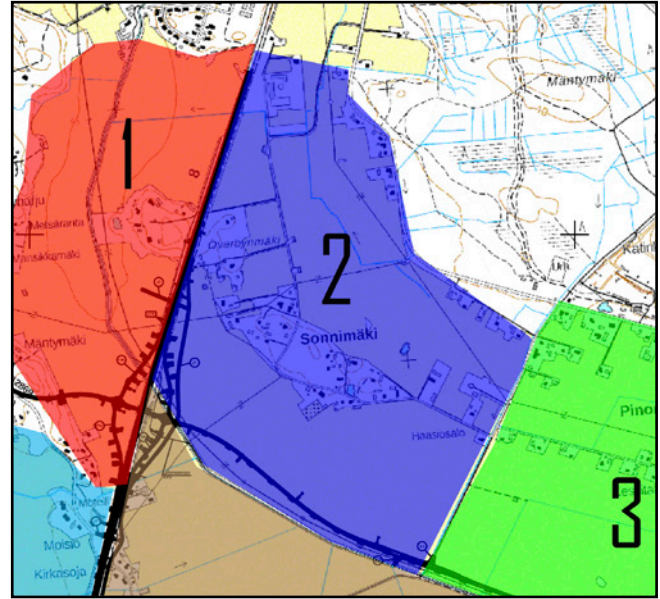


Laji	14.9.	19.9.	22.9.	27.9.	2.10.	6.10.	10.10.	16.10.	21.10.	30.10.	5.11.	9.11.	15.11.	19.11.	22.11.	Yht.
Hiirihaukka	-	-	-	-	-	-	-	-	-	-	-	-	-	1	-	1
Piekana	-	-	-	-	-	-	-	1	-	-	-	-	-	-	-	1
Sepelkyyhky	-	1	1	-	-	-	-	-	-	-	-	-	-	-	-	2
Varis	-	1	-	-	2	2	1	1	1	-	1	-	-	-	-	9
Yhteensä	0	2	1	0	2	2	1	2	1	0	1	0	0	1	0	13

Taulukko 3. Havaitut levähtäjät osa-alueella 1.

OSA-ALUE 2

Osa-alueen 2 pellot sijaitsevat Raumantien itäpuolella Sonnimäessä. Osa-alueella tehtiin havaintoja yhteensä yhdeksästä kohdelajista, joista valtaosa oli satunnaisia (taulukko 4). Suurin kerääntymä oli 100 naakkaa 10.10. Havainto- ja yksilömäärät olivat erittäin vähäisiä, eikä osa-alueella katsota olevan erityistä arvoa syysmuutolla levähtäville suurikokoisille linnuille.

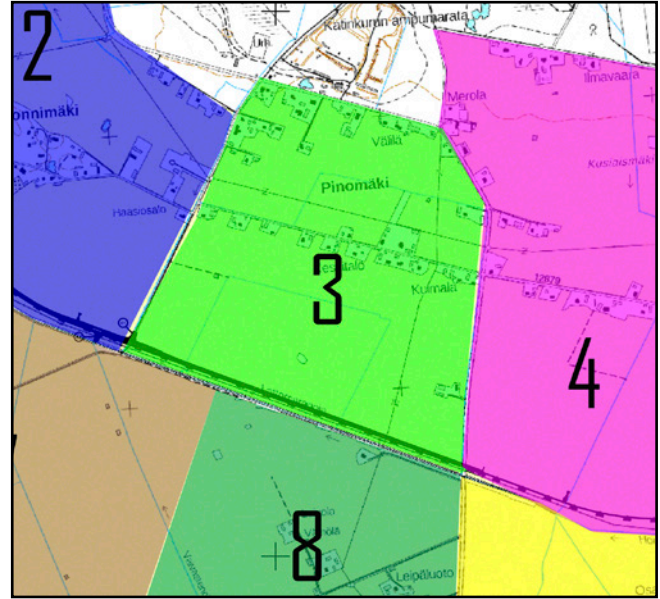


Laji	14.9.	19.9.	22.9.	27.9.	2.10.	6.10.	10.10.	16.10.	21.10.	30.10.	5.11.	9.11.	15.11.	19.11.	22.11.	Yht.
Merikotka	-	-	-	-	-	-	-	-	-	-	-	-	1	-	-	1
Sinisuhaukka	-	-	1	-	-	-	-	-	-	-	-	-	-	-	-	1
Varpushaukka	-	-	-	-	1	-	-	-	-	-	-	-	-	-	-	1
Hiirihaukka	-	-	-	-	-	-	-	-	1	1	-	-	-	1	-	3
Piekana	-	-	-	1	1	-	-	-	-	1	1	-	-	-	-	4
Tuulihaukka	-	-	-	-	2	-	-	-	-	-	-	-	-	-	-	2
Sepelkyyhky	-	-	-	-	-	2	-	-	-	-	-	-	-	-	-	2
Naakka	17	30	-	-	-	-	100	-	-	-	-	-	-	-	-	147
Varis	-	3	2	2	1	2	1	-	2	2	1	1	11	-	2	30
Yhteensä	17	33	3	3	5	4	101	0	3	4	2	1	12	1	2	191

Taulukko 4. Havaitut levähtäjät osa-alueella 2.

OSA-ALUE 3

Osa-alueen 3 pellot sijaitsevat Sonnimäen itäpuolella Pinomäen alueella. Osa-alueella tehtiin havaintoja yhteensä kymmenestä kohdelajista, joista seitsemän oli satunnaisia (taulukko 5). Suurin kerääntymä oli 118 naakkaa 6.10. Havainto- ja yksilömäärät olivat erittäin vähäisiä, eikä osa-alueella katsota olevan erityistä arvoa syysmuutolla levähtäville suurikokoisille linnuille.

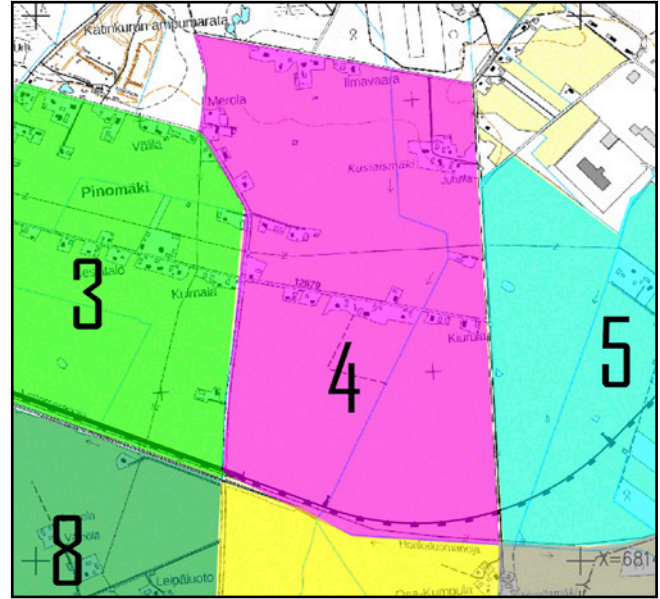


Laji	14.9.	19.9.	22.9.	27.9.	2.10.	6.10.	10.10.	16.10.	21.10.	30.10.	5.11.	9.11.	15.11.	19.11.	22.11.	Yht.
Merikotka	-	-	-	-	-	-	-	1	-	-	-	-	-	-	-	1
Ruskosuohaukka	1	-	-	-	-	-	-	-	-	-	-	-	-	-	-	1
Sinisuohaukka	-	-	1	-	-	2	-	-	-	-	-	-	-	-	-	3
Piekana	-	-	-	-	-	-	-	-	-	1	-	-	-	1	-	2
Tuulihaukka	-	1	-	-	-	-	-	-	-	-	-	-	-	-	-	1
Sepelkyyhky	-	8	-	10	3	-	5	-	-	-	-	-	-	-	-	26
Uuttukyyhky	-	-	-	-	-	-	1	-	-	-	-	-	-	-	-	1
Naakka	10		3	-	17	118	100	50	22	6	2	5	-	-	-	333
Varis	-	2	2	3	4	4	4	3	2	2	3	4	1	-	1	35
Mustavaris	-	-	-	-	-	2	5	-	-	-	-	-	-	-	-	7
Yhteensä	11	11	6	13	24	126	115	54	24	9	5	9	1	1	1	410

Taulukko 5. Havaitut levähtäjät osa-alueella 3.

OSA-ALUE 4

Osa-alueen 4 pellot sijaitsevat Pinomäen ja Honkaluodon välissä Lattomerenojan pohjoispuolella. Osa-alueella tehtiin havaintoja yhteensä 18 kohdelajista, joista iso osa oli satunnaisia (taulukko 5). Suurin kerääntymä oli 100 naakkaa 14.9. ja 27.9. Havainto- ja yksilömäärät olivat melko vähäisiä, mutta osa-alueella katsotaan kuitenkin olevan kohtalaisesti arvoa syysmuutolla levähtäville suurikokoisille linnuille.

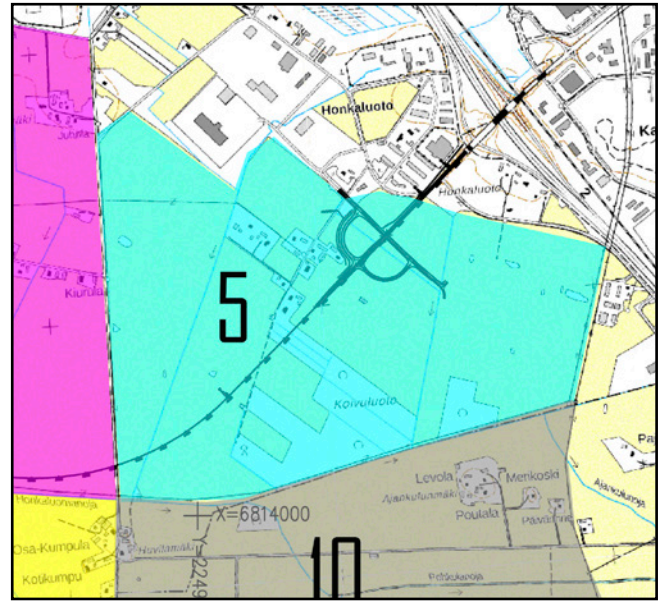


Laji	14.9.	19.9.	22.9.	27.9.	2.10.	6.10.	10.10.	16.10.	21.10.	30.10.	5.11.	9.11.	15.11.	19.11.	22.11.	Yht.
Sinisuhaukka	1	1	2	1	-	-	1	-	-	-	-	-	-	-	-	6
Arosuhaukka	-	-	1	-	-	-	-	-	-	-	-	-	-	-	-	1
Kanahaukka	-	-	-	-	-	-	1	-	-	-	-	-	-	-	-	1
Piekana	-	-	-	-	-	-	-	-	-	-	-	-	1	-	-	1
Tuulihaukka	1	1	-	1	-	-	-	-	-	1	-	-	-	-	-	4
Ampuhaukka	-	-	-	-	1	-	-	-	-	-	-	-	-	-	-	1
Muuttohaukka	-	-	1	-	-	-	-	-	-	-	-	-	-	-	-	1
Kapustarinta	-	-	21	-	-	-	-	-	-	-	-	-	-	-	-	21
Töyhtöhyppä	19	10	-	-	-	-	-	-	-	-	-	-	-	-	-	29
Suokukko	-	22	-	-	-	-	-	-	-	-	-	-	-	-	-	22
Kalalokki	-	1	2	1	2	-	-	-	-	-	-	-	-	-	-	6
Harmaalokki	-	-	-	8	1	-	-	-	-	-	-	-	-	-	-	9
Merilokki	-	-	-	1	-	-	-	-	-	-	-	-	-	-	-	1
Sepelkyyhky	2	80	-	1	16	13	-	-	-	-	-	-	-	-	-	112
Uuttukyyhky	-	2	-	-	-	1	-	-	-	-	-	-	-	-	-	3
Naakka	100	80	-	100	4	3	-	50	-	1	14	-	-	-	-	352
Varis	-	7	1	2	6	1	22	4	7	1	2	3	1	3	18	78
Mustavaris	2	3	-	-	-	2	1	-	-	-	-	-	-	-	-	8
Yhteensä	125	207	28	115	30	20	25	54	7	3	16	3	2	3	18	656

Taulukko 6. Havaitut levähtäjät osa-alueella 4.

OSA-ALUE 5

Osa-alueen 5 pellot sijaitsevat Honkaluodossa Huvilakummuntien itäpuolella. Osa-alueella tehtiin havaintoja 11 eri kohdelajista, joista valtaosa oli satunnaisia (taulukko 1). Suurin keräntymä oli 122 naakkaa 27.9. ja 77 sepelkyyhkyä 19.9. Havainto- ja yksilömäärät olivat erittäin vähäisiä, eikä osa-alueella katsota olevan erityistä arvoa syysmuutolla levähtäville suurikokoisille linnuille.

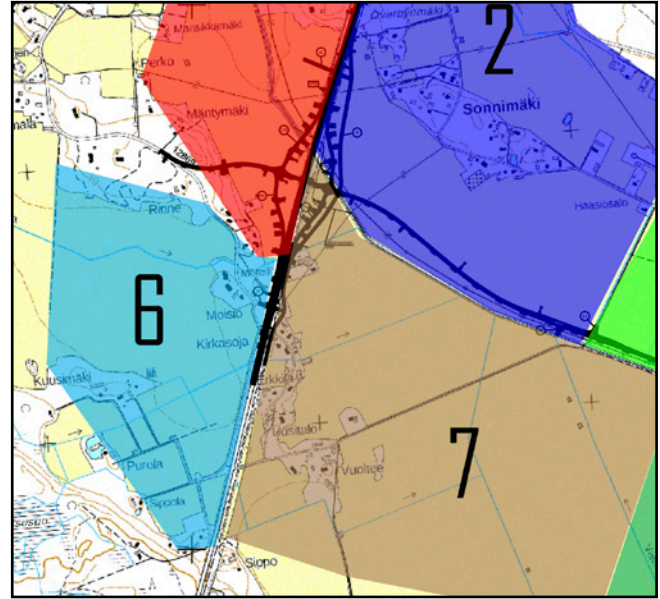


Laji	14.9.	19.9.	22.9.	27.9.	2.10.	6.10.	10.10.	16.10.	21.10.	30.10.	5.11.	9.11.	15.11.	19.11.	22.11.	Yht.
Merikotka	-	-	-	-	-	-	-	1	-	-	-	-	-	1	-	2
Sinisuoehaukka	-	1	-	-	1	-	-	-	-	-	-	-	-	-	-	2
Tuulihaukka	-	-	2	2	1	1	-	-	-	-	-	-	-	-	-	6
Suokukko	-	-	3	-	-	-	-	-	-	-	-	-	-	-	-	3
Taivaanvuohi	-	-	-	-	-	1	-	-	-	-	-	-	-	-	-	1
Kalalokki	-	-	1	-	-	-	-	-	-	-	-	-	-	-	-	1
Sepelkyyhky	1	77	52	74	8	2	57	-	-	-	-	-	-	-	-	271
Uuttukyyhky	-	2	-	1	-	-	-	-	-	-	-	-	-	-	-	3
Naakka	80	80	25	122	20	57	35	2	3	-	4	-	-	30	-	458
Varis	5	13	16	20	1	6	8	4	5	1	10	5	4	5	4	107
Mustavaris	22	26	1	3	8	26	4	-	-	-	-	-	-	-	-	90
Yhteensä	108	199	100	222	39	93	104	7	8	1	14	5	4	36	4	944

Taulukko 7. Havaitut levähtäjät osa-alueella 5.

OSA-ALUE 6

Osa-alueen 6 pellot sijaitsevat Raumantien länsipuolella Uudenniitunojan molemmin puolin. Osa-alueella tehtiin havaintoja vain neljästä kohdelajista, jotka kaikki olivat satunnaisia (taulukko 3). Havainto- ja yksilömäärät olivat erittäin vähäisiä, eikä osa-alueella katsota olevan erityistä arvoa syysmuutolla levähtäville suurikokoisille linnuille.

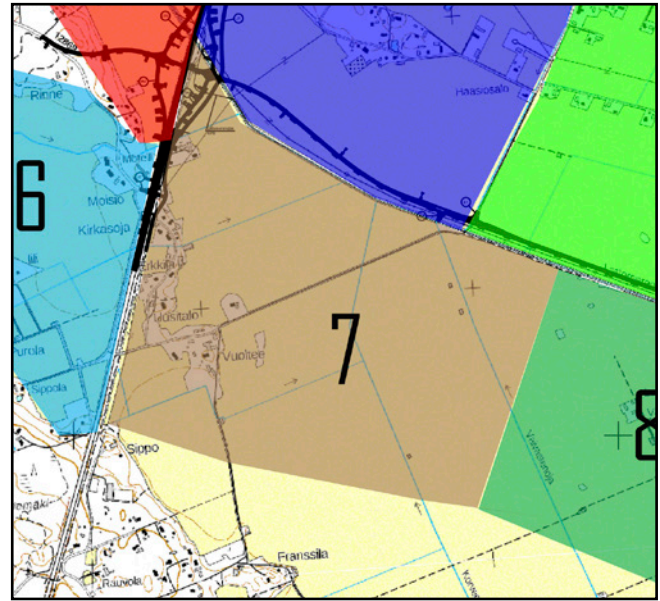


Laji	14.9.	19.9.	22.9.	27.9.	2.10.	6.10.	10.10.	16.10.	21.10.	30.10.	5.11.	9.11.	15.11.	19.11.	22.11.	Yht.
Varpushaukka	-	-	-	-	-	-	-	1	-	-	-	-	-	-	-	1
Piekana	-	-	-	-	-	-	-	-	-	-	1	1	-	-	-	2
Naakka	-	-	-	-	-	-	-	-	-	1	-	-	-	-	-	1
Varis	-	-	-	-	-	-	-	-	-	-	-	1	-	9	-	10
Yhteensä	0	0	0	0	0	0	0	1	0	1	1	2	0	9	0	14

Taulukko 8. Havaitut levähtäjät osa-alueella 6.

OSA-ALUE 7

Osa-alueen 7 pellot sijaitsevat Raumentien itäpuolella ja Lattomerenojan eteläpuolella. Osa-alueella tehtiin havaintoja yhteensä 11 kohdelajista, joista lähes kaikki olivat satunnaisia (taulukko 9). Havainto- ja yksilömäärät olivat erittäin vähäisiä, eikä osa-alueella katsota olevan erityistä arvoa syysmuutolla levähtäville suurikokoisille linnuille.

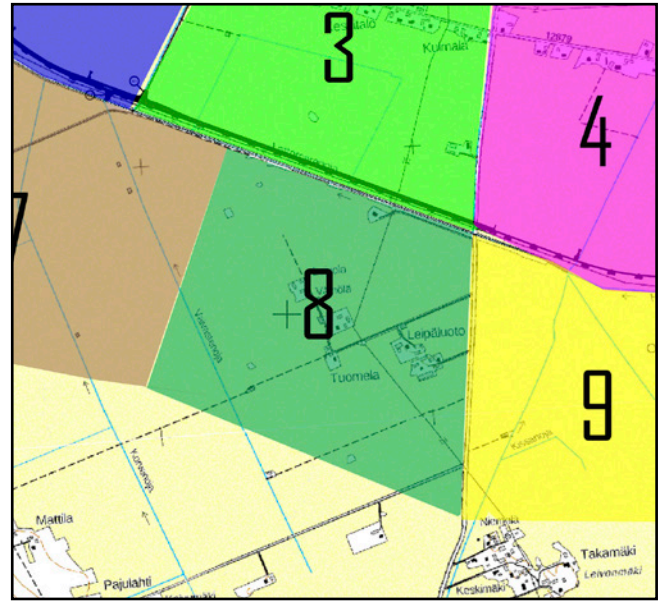


Laji	14.9.	19.9.	22.9.	27.9.	2.10.	6.10.	10.10.	16.10.	21.10.	30.10.	5.11.	9.11.	15.11.	19.11.	22.11.	Yht.
Merikotka	-	1	-	-	-	-	-	-	-	-	-	-	-	-	-	1
Ruskosuohaukka	1	-	-	-	-	-	-	-	-	-	-	-	-	-	-	1
Sinisuhaukka	-	1	-	-	2	-	1	-	-	-	-	-	-	-	-	4
Hiirihaukka	-	-	1	-	-	-	-	-	-	-	-	-	-	-	-	1
Piekana	-	-	-	-	-	2	-	1	1	-	-	-	-	-	1	5
Tuulihaukka	-	-	-	-	-	-	1	-	-	-	-	-	-	-	-	1
Kurki	4	-	-	-	-	-	-	-	-	-	-	-	-	-	-	4
Kalalokki	-	-	-	-	-	6	-	-	-	-	-	-	-	-	-	6
Sepelkyyhky	19	1	-	-	1	-	-	-	-	-	-	-	-	-	-	21
Naakka	-	-	-	-	-	10	-	-	10	-	-	-	-	-	-	20
Varis	-	1	-	2	-	-	4	-	-	3	3	2	-	-	-	15
Yhteensä	24	4	1	2	3	18	6	1	11	3	3	2	0	0	1	79

Taulukko 9. Havaitut levähtäjät osa-alueella 7.

OSA-ALUE 8

Osa-alueen 8 pellot sijaitsevat Pinomäen ja Lattomerenojan eteläpuolella. Osa-alueella tehtiin havaintoja yhteensä 13 kohdelajista, joista seitsemän oli satunnaisia (taulukko 10). Suurimmat keräntymät olivat 400 naakkaa 10.10., 267 kurkea 27.9. ja 250 harmaalokkia 21.10. Havainto- ja yksilömäärät olivat melko vähäisiä tai kohtalaisia. Osa-alueella katsotaan olevan kohtalaisesti arvoa syysmuutolla levähtäville suurikokoisille linnuille.

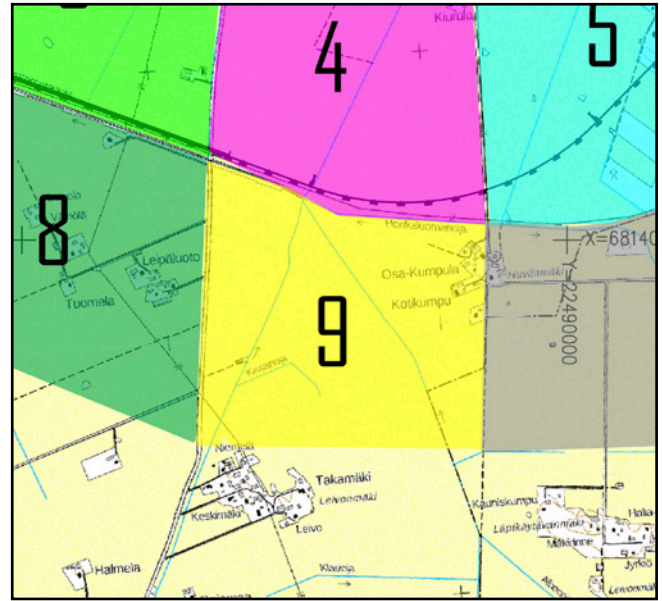


Laji	14.9.	19.9.	22.9.	27.9.	2.10.	6.10.	10.10.	16.10.	21.10.	30.10.	5.11.	9.11.	15.11.	19.11.	22.11.	Yht.
Sinisuohtaukka	-	-	1	1	1	-	-	-	-	1	-	-	-	-	-	4
Kanahaukka	-	-	-	-	-	-	-	-	-	-	1	-	-	-	-	1
Piekana	-	-	-	-	-	-	-	-	-	-	-	-	-	-	1	1
Tuulihaukka	-	-	-	-	-	-	-	-	1	-	-	-	-	-	-	1
Kurki	146	-	-	267	210	-	-	-	-	-	-	-	-	-	-	623
Töyhtöhyppä	-	-	-	-	-	-	-	-	-	6	-	-	-	-	-	6
Naurulokki	-	-	-	-	-	-	1	-	-	-	-	-	-	-	-	1
Kalalokki	-	-	-	-	-	-	20	-	20	24	-	-	-	-	-	64
Harmaalokki	-	-	-	-	-	-	-	-	250	13	-	-	-	-	-	263
Sepelkyyhky	-	-	1	-	-	-	-	-	-	-	-	-	-	-	-	1
Naakka	-	-	-	3	-	10	400	-	-	10	-	-	-	-	-	423
Varis	1	-	-	2	-	2	5	3	1	3	2	1	-	-	1	21
Mustavaris	-	-	-	-	-	-	42	-	-	-	-	-	-	-	-	42
Yhteensä	147	0	2	273	211	12	468	3	272	57	3	1	0	0	2	1 451

Taulukko 10. Havaitut levähtäjät osa-alueella 8.

OSA-ALUE 9

Osa-alueen 9 pellot sijaitsevat Koivuluodon lounaispuolella ja Lattomerenojan eteläpuolella. Osa-alueella tehtiin havaintoja yhteensä 23 kohdelajista, joista osa oli satunnaisia (taulukko 11). Merkittävimmät keräntymät olivat 1 200 metsähänhea 15.11., 150 valkoposkihanhea 19.9. ja 82 kurkea 27.9. Havainto- ja yksilömäärät olivat joidenkin lajien osalta suuria ja lajistoa havaittiin monipuolisesti. Osa-alueella katsotaan olevan selvästi tavanomaista enemmän arvoa syysmuutolla levähtäville suurikokoisille linnuille.

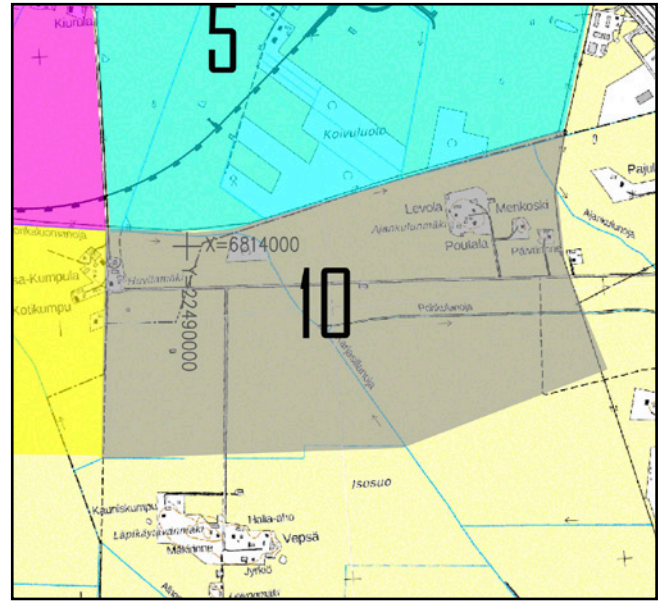


Laji	14.9.	19.9.	22.9.	27.9.	2.10.	6.10.	10.10.	16.10.	21.10.	30.10.	5.11.	9.11.	15.11.	19.11.	22.11.	Yht.
Laulujoutsen	-	-	-	-	-	-	2	-	-	-	2	-	-	-	-	4
Metsähänhi	-	-	-	300	-	175	-	-	-	-	620	-	1 200	-	-	2 295
Merihanhi	-	-	-	50	-	2	-	-	-	-	4	-	-	-	-	56
Lyhytnokkahanhi	-	-	-	-	-	-	-	-	-	-	2	-	2	-	-	4
Tundranhanhi	-	-	-	-	-	-	-	-	-	-	1	-	-	-	-	1
Kanadanhanhi	-	-	-	-	-	-	-	-	-	-	20	-	-	-	-	20
Valkoposkihanhi	-	120	-	-	-	150	-	-	-	-	-	-	-	-	-	270
Merikotka	-	-	-	-	-	-	-	-	-	2	-	-	-	-	-	2
Sinisuoahukka	1	1	1	1	1	1	-	1	-	-	-	-	-	-	-	7
Arosuoahukka	1	-	-	-	-	-	-	-	-	-	-	-	-	-	-	1
Piekana	-	-	-	-	-	-	-	-	1	-	-	-	-	-	-	1
Tuulihaukka	1	-	-	-	-	-	-	-	-	-	-	-	-	-	-	1
Kurki	-	-	3	82	-	5	-	-	-	-	-	-	-	-	-	90
Kapustarinta	-	-	-	-	-	20	-	-	-	-	-	-	-	-	-	20
Töytäryhyppä	-	-	-	-	-	-	5	12	-	-	-	-	-	-	-	17
Suokukko	-	-	-	-	-	7	-	-	-	-	-	-	-	-	-	7
Naurulokki	-	-	-	-	-	1	-	-	-	-	-	-	-	-	-	1
Kalalokki	-	-	-	-	8	3	-	23	-	-	-	-	-	-	-	34
Harmaalokki	-	-	-	-	-	81	-	-	-	-	1	-	-	-	-	82
Sepelkyyhky	1	-	1	-	-	1	-	-	-	-	-	-	-	-	-	3
Naakka	1	-	-	-	-	-	50	-	-	-	-	45	-	-	133	229
Varis	5	-	3	-	1	1	5	4	2	2	9	3	-	-	3	38
Mustavaris	1	-	-	-	-	2	-	-	-	-	-	-	-	-	-	3
Yhteensä	11	121	8	433	10	449	62	40	3	4	659	48	1 202	0	136	3 186

Taulukko 11. Havaitut levähtäjät osa-alueella 9.

OSA-ALUE 10

Osa-alueen 10 pellot sijaitsevat Ulvilan Vainiolassa. Osa-alueella tehtiin havaintoja yhteensä 16 kohdelajista, joista lähes puolet oli satunnaisia (taulukko 12). Merkittävimmät kerääntymät olivat 1 000 metsähanhea 9.11., 200 harmaalokkia 5.11. ja 70 kanadanhanhea 9.11. Havainto- ja yksilömäärät olivat joidenkin lajien osalta suuria ja lajistoa havaittiin monipuolisesti. Osa-alueella katsotaan olevan selvästi tavanomaista enemmän arvoa syysmuutolla levähtäville suurikokoisille linnuille.



Laji	14.9.	19.9.	22.9.	27.9.	2.10.	6.10.	10.10.	16.10.	21.10.	30.10.	5.11.	9.11.	15.11.	19.11.	22.11.	Yht.
Laulujoutsen	-	-	-	-	-	-	-	-	-	-	16	2	4	7	-	29
Metsähanhi	-	-	65	-	-	-	-	250	-	430	664	1 000	370	-	240	3 019
Merihanhi	-	-	-	-	-	-	-	-	-	-	-	2	-	-	-	2
Lyhytnokkahanhi	-	-	-	-	-	-	-	-	-	5	12	3	-	-	-	20
Tundrahamhi	-	-	-	-	-	-	-	-	-	3	2	3	-	-	-	8
Kanadanhanhi	-	-	-	-	-	-	-	-	-	-	-	70	-	-	-	70
Sinisuohtaukka	1	-	-	1	-	-	-	1	-	-	-	-	-	-	-	3
Piekana	-	-	-	-	-	1	-	1	-	-	-	-	-	-	-	2
Tuulihaukka	-	-	1	-	-	-	-	-	-	-	-	-	-	-	-	1
Kalalokki	-	-	-	-	-	-	-	25	-	-	20	23	4	-	-	72
Harmaalokki	-	-	-	-	-	-	-	40	-	-	200	70	-	-	-	310
Sepelkyyhky	-	61	-	-	1	-	6	-	-	-	-	-	-	-	-	68
Suopöllö	-	-	-	-	-	-	-	-	-	-	-	-	-	-	1	1
Naakka	-	24	-	-	4	-	-	200	-	-	100	400	5	220	-	953
Varis	-	4	-	1	2	1	-	10	1	3	6	21	3	5	4	61
Mustavaris	-	-	-	-	-	-	-	4	-	-	-	-	-	-	-	4
Yhteensä	1	89	66	2	7	2	6	531	1	441	1020	1594	386	232	245	4 623

Taulukko 12. Havaitut levähtäjät osa-alueella 10.

YHTEENVETO JA PÄÄTELMÄT

Syyslevähtäjäselvityksen aikana tehtiin havaintoja 33 suurikokoisesta kohdelajista, joista kirjattiin yhteensä 11 567 yksilöhavaintoa 15 laskennan aikana. Lukemat sisältävät kuitenkin runsaasti päällekkäisyyksiä eri laskentakertojen välillä (taulukko 13). Päiväkohtaiset yksilömäärät olivat suuria ainoastaan metsähanhen osalta. Kohtalaisia päiväsummia kirjattiin kanadanhanhesta, valkoposkihanhesta, sinisuohaukasta, kurjesta, harmaalokista, sepelkyyhkystä ja naakasta. Kaikkien muiden lajien yksilömäärät olivat vähäisiä tai erittäin vähäisiä. Päiväkohtaiset laskentatulokset esitetään liitteessä 1. Alla on esitetty laskentojen kuuden runsaslukuisimman lajin suurimmat päiväsummat kaikilla kymmenellä osa-alueella yhteensä systemaattisessa järjestyksessä.

- Metsähanhi (*Anser fabalis*) 1 570 yksilöä 15.11.
- Valkoposkihanhi (*Branta leucopsis*) 150 yks. 6.10.
- Kurki (*Grus grus*) 349 yks. 27.9.
- Harmaalokki (*Larus argentatus*) 250 yks. 21.10.
- Naakka (*Corvus monedula*) 685 yks. 10.10.
- Sepelkyyhky (*Columba palumbus*) 228 yks. 19.9.

Suunniteltu tielinjaus kulkee maakunnallisesti arvokkaan lintualueen (MAALI) läpi (kuva 3). Alue on erityisen merkittävä kevätmuutolla levähtävälle linnustolla, mutta myös syksyiset lintumäärät voivat olla suuria. Alueen suurimpia syyslevähtäjämääriä vuosina 2006–2014 on havaittu seuraavasti (Vilén ym. 2015):

- Laulujoutsen (*Cygnus cygnus*) 164–660 yksilöä
- Kanadanhanhi (*Branta canadensis*) 85–108 yks.
- Kapustarinta (*Pluvialis apricaria*) 38–68 yks.
- Suokukko (*Calidris pugnax*) 65–300 yks.
- Kuovi (*Numenius arquata*) 5–18 yks.
- Sepelkyyhky (*Columba palumbus*) 200–530 yks.

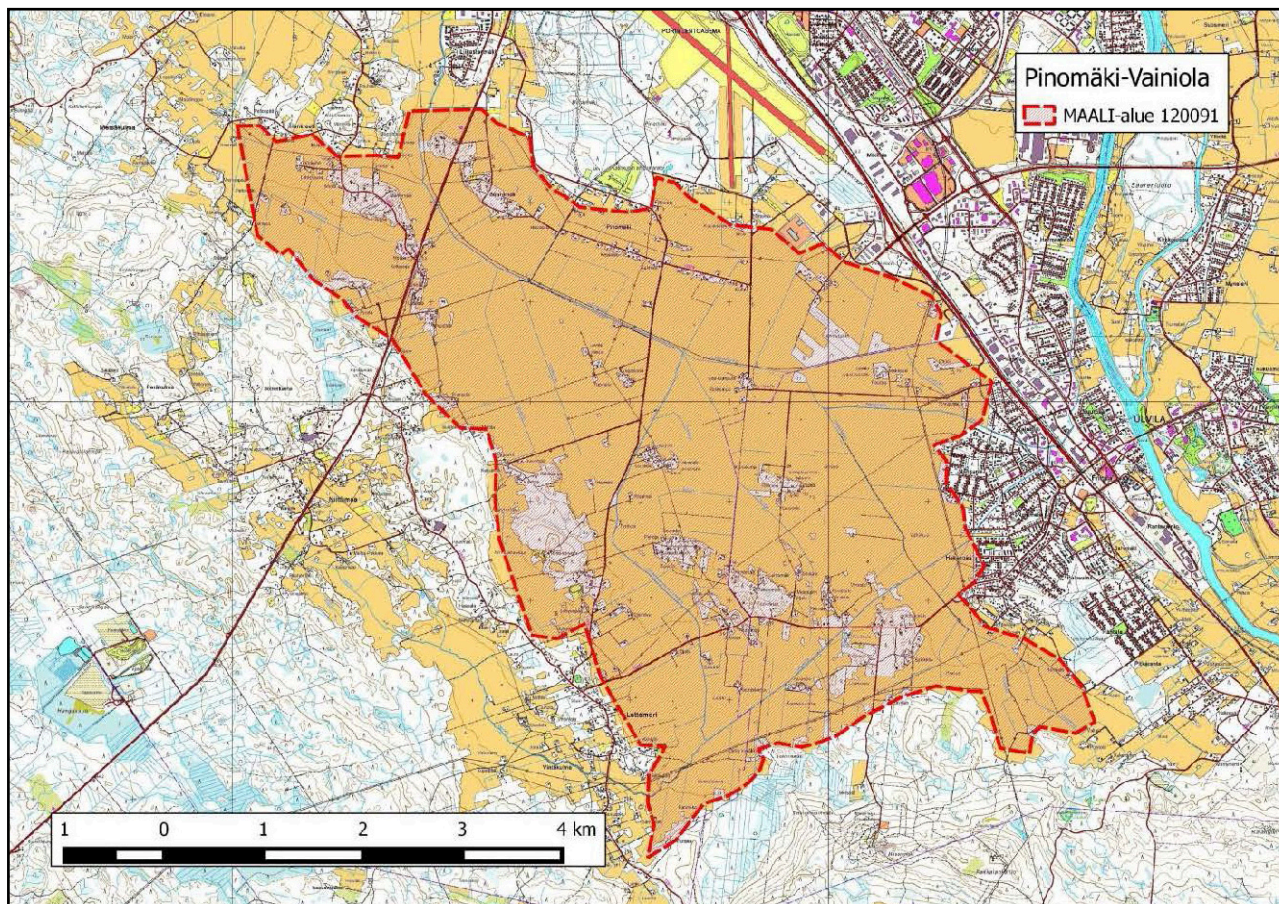
Yllä esitetyt lukemat koskevat kuitenkin koko MAALI-aluetta, joka on huomattavasti suurempi pinta-alaltaan kuin syksyn 2023 levähtäjälaskentojen tutkimusalue. Huomioitavaa on, että kapustarintojen, suokukkojen ja kuovien päämuuttoaika oli jo ohi, kun laskennat aloitettiin. Lisäksi on huomioitavaa, että syksyn 2023 metsähanhimäärät olivat hyvin suuria. Lajin muuttokäyttäytyminen on muuttunut paljon reilun kymmenen vuoden aikana ja Satakunnassa nähdään nykyään säännöllisesti erittäin myöhäisiä muuttajia. Vaikka viimeisessä laskennassa 22.11. oli jo lumipeite kaikkialla ja pakkasta, niin pelloilla oli edelleen 240 metsähanhea.

Laskentatuloksia tarkastellessa voidaan todeta, että osa-alueiden 1–3 ja 5–7 lintumäärät olivat niin vähäisiä, että alueilla ei katsota olevan erityistä arvoa levähtäjille. Osa-alueilla 4 ja 8 havaittiin korkeintaan kohtalaisesti levähtäjiä. Osa-alueilla 9 ja 10 voidaan katsoa olevan selvästi tavanomaista enemmän arvoa muuttolinnustolle. Eniten metsähanhia havaittiin osa-alueiden 9 ja 10 alueilla ja niiden välillä sekä osittain alueen nro 10 eteläpuolella. Kurkia puolestaan nähtiin eniten melko suppealla alalla osa-alueella 8 (kuva 4).

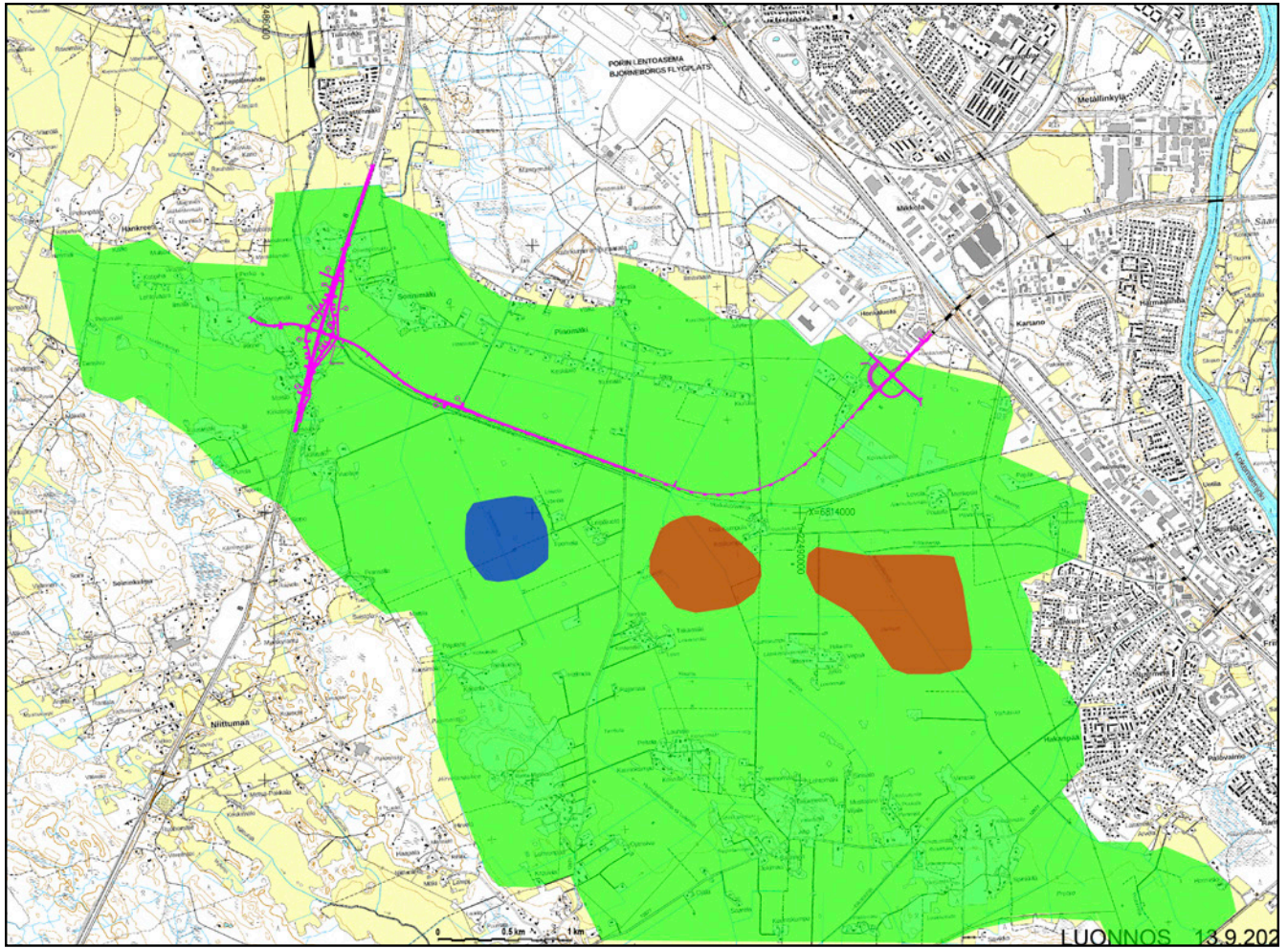
Laji	14.9.	19.9.	22.9.	27.9.	2.10.	6.10.	10.10.	16.10.	21.10.	30.10.	5.11.	9.11.	15.11.	19.11.	22.11.	Yht.
Laulujoutsen	-	-	-	-	-	-	2	-	-	-	18	2	4	7	-	33
Metsähanhi	-	-	65	300	-	175	-	250	-	430	1284	1000	1570	-	240	5314
Merihanhi	-	-	-	50	-	2	-	-	-	-	4	2	-	-	-	58
Lyhytnokkahanhi	-	-	-	-	-	-	-	-	-	5	14	3	2	-	-	24
Tundranhanhi	-	-	-	-	-	-	-	-	-	3	3	3	-	-	-	9
Kanadanhanhi	-	-	-	-	-	-	-	-	-	-	20	70	-	-	-	90
Valkoposkihanhi	-	120	-	-	-	150	-	-	-	-	-	-	-	-	-	270
Merikotka	-	1	-	-	-	-	-	2	-	2	-	-	1	1	-	7
Ruskosuohaukka	2	-	-	-	-	-	-	-	-	-	-	-	-	-	-	2
Sinisuhaukka	3	4	6	4	5	3	2	2	-	1	-	-	-	-	-	30
Arosuhaukka	1	-	1	-	-	-	-	-	-	-	-	-	-	-	-	2
Kanahaukka	-	-	-	-	-	-	1	-	-	-	1	-	-	-	-	2
Varpushaukka	-	-	-	-	1	-	-	1	-	-	-	-	-	-	-	2
Hiirihaukka	-	-	1	-	-	-	-	-	1	1	-	-	-	2	-	5
Piekana	-	-	-	1	1	3	-	3	2	2	2	1	1	1	2	19
Tuulihaukka	2	2	3	3	3	1	1	-	1	1	-	-	-	-	-	17
Ampuhaukka	-	-	-	-	1	-	-	-	-	-	-	-	-	-	-	1
Muuttohaukka	-	-	1	-	-	-	-	-	-	-	-	-	-	-	-	1
Kurki	150	-	3	349	210	5	-	-	-	-	-	-	-	-	-	717
Kapustarinta	-	-	21	-	-	20	-	-	-	-	-	-	-	-	-	41
Töyhtöhyyppä	19	10	-	-	-	-	5	12	-	6	-	-	-	-	-	52
Suokukko	-	22	3	-	-	7	-	-	-	-	-	-	-	-	-	32
Taivaanvuohi	-	-	-	-	-	1	-	-	-	-	-	-	-	-	-	1
Naurulokki	-	-	-	-	-	1	1	-	-	-	-	-	-	-	-	2
Kalalokki	-	1	3	1	10	9	20	48	20	24	20	23	4	-	-	183
Harmaalokki	-	-	-	8	1	81	-	40	250	13	201	70	-	-	-	664
Merilokki	-	-	-	1	-	-	-	-	-	-	-	-	-	-	-	1
Sepelkyyhky	23	228	55	85	29	18	68	-	-	-	-	-	-	-	-	506
Uuttukyyhky	-	4	-	1	-	1	1	-	-	-	-	-	-	-	-	7
Suopöllö	-	-	-	-	-	-	-	-	-	-	-	-	-	-	1	1
Naakka	208	214	28	225	45	198	685	302	35	18	120	450	5	250	133	2916
Varis	11	31	24	32	17	19	50	29	21	17	37	41	20	22	33	404
Mustavaris	25	29	1	3	8	32	52	4	-	-	-	-	-	-	-	154
Yhteensä	444	666	215	1063	331	726	888	693	330	523	1724	1665	1607	283	409	11567

Taulukko 13. Levähtäjälaskentojen kokonaisyksilömäärät eri laskennoissa.

Tuloksia tarkastellessa tulee kuitenkin huomioida, että laskentatulokset koskevat vain yhtä muuttokautta ja vuosien väliset erot saattavat olla merkittäviä riippuen muun muassa syksyn sääolosuhteista sekä kesän pesimistuloksista eri lajeilla.



Kuva 3. Pinomäki-Vainiolan MAALI-alue. Lähde: Vilén ym. 2015.



Kuva 4. Karkeasti rajattu MAALI-alue (vihreä), joka jatkuu karttanäkymän eteläpuolelle, suunniteltu tielinjaus (violettit linjat) sekä metsähanhien (punaiset rajaukset) ja kurkien (sininen alue) tärkeimmät levähdysalueet syksyn 2023 laskennoissa.

KIRJALLISUUS

Hyvärinen, E., Juslén, A., Kemppainen, E., Uddström, A. & Liukko, U-M. (toim.) 2019:
Suomen lajien uhanalaisuus – Punainen kirja 2019.
Ympäristöministeriö ja Suomen ympäristökeskus, Helsinki.

Vilén, R., Vasko, V. & Nuotio, K. 2015:
Satakunnan maakunnallisesti arvokkaat lintualueet 2006–2014. Porin Lintutieteellinen
Yhdistys ry & Rauman Seudun Lintuharrastajat 2015.

Saurola, P., Valkama, J. & Velmala, W. 2013:
Suomen Rengastusatlas. Osa 1. Luonnontieteellinen keskusmuseo ja ympäristöministeriö.
Helsinki.

Sierla, L., Lammi, E., Mannila, J. & Nironen, M. 2004:
Direktiivilajien huomioon ottaminen suunnittelussa.
Suomen Ympäristö 742. Ympäristöministeriö.

Söderman, T. 2003:
Luontoselvitykset ja luontovaikutusten arviointi – kaavoituksessa, YVA-menettelyssä ja
Natura-arvioinnissa. Ympäristöopas 109. Suomen ympäristökeskus. Helsinki.

**Valkama, J., Saurola, P., Lehikoinen, A., Lehikoinen, E.,
Piha, M. Sola, P., & Welmala, W. 2014:**
Suomen Rengastusatlas. Osa II. Luonnontieteellinen keskusmuseo ja ympäristöministeriö.
Helsinki.

LIITTEET. LIITE 1. PÄIVÄKOHTAISET HAVAINNOT OSA-ALUEITTAIN.

Havainnot 14.9.2023

Laji	1	2	3	4	5	6	7	8	9	10	Yhteensä
Ruskosuohaukka	-	-	1	-	-	-	1	-	-	-	2
Sinisuohaukka	-	-	-	1	-	-	-	-	1	1	3
Arosuohaukka	-	-	-	-	-	-	-	-	1	-	1
Tuulihaukka	-	-	-	1	-	-	-	-	1	-	2
Kurki	-	-	-	-	-	-	4	146	-	-	150
Töyhtöhyyppä	-	-	-	19	-	-	-	-	-	-	19
Sepelkyyhky	-	-	-	2	1	-	19	-	1	-	23
Naakka	-	17	10	100	80	-	-	-	1	-	208
Varis	-	-	-	-	5	-	-	1	5	-	11
Mustavaris	-	-	-	2	22	-	-	-	1	-	25
Yhteensä	0	17	11	125	108	0	24	147	11	1	444

Havainnot 19.9.2023

Laji	1	2	3	4	5	6	7	8	9	10	Yhteensä
Valkoposkianhi	-	-	-	-	-	-	-	-	120	-	120
Merikotka	-	-	-	-	-	-	1	-	-	-	1
Sinisuohaukka	-	-	-	1	1	-	1	-	1	-	4
Tuulihaukka	-	-	1	1	-	-	-	-	-	-	2
Töyhtöhyyppä	-	-	-	10	-	-	-	-	-	-	10
Suokukko	-	-	-	22	-	-	-	-	-	-	22
Kalalokki	-	-	-	1	-	-	-	-	-	-	1
Sepelkyyhky	1	-	8	80	77	-	1	-	-	61	228
Uuttukyyhky	-	-	-	2	2	-	-	-	-	-	4
Naakka	-	30	-	80	80	-	-	-	-	24	214
Varis	1	3	2	7	13	-	1	-	-	4	31
Mustavaris	-	-	-	3	26	-	-	-	-	-	29
Yhteensä	2	33	11	207	199	0	4	0	121	89	666

Havainnot 22.9.2023

Laji	1	2	3	4	5	6	7	8	9	10	Yhteensä
Metsähanhi	-	-	-	-	-	-	-	-	-	65	65
Sinisuhaukka	-	1	1	2	-	-	-	1	1	-	6
Arosuhaukka	-	-	-	1	-	-	-	-	-	-	1
Hiirihaukka	-	-	-	-	-	-	1	-	-	-	1
Tuulihaukka	-	-	-	-	2	-	-	-	-	1	3
Muuttohaukka	-	-	-	1	-	-	-	-	-	-	1
Kurki	-	-	-	-	-	-	-	-	3	-	3
Kapustarinta	-	-	-	21	-	-	-	-	-	-	21
Suokukko	-	-	-	-	3	-	-	-	-	-	3
Kalalokki	-	-	-	2	1	-	-	-	-	-	3
Sepelkyyhky	1	-	-	-	52	-	-	1	1	-	55
Naakka	-	-	3	-	25	-	-	-	-	-	28
Varis	-	2	2	1	16	-	-	-	3	-	24
Mustavaris	-	-	-	-	1	-	-	-	-	-	1
Yhteensä	1	3	6	28	100	0	1	2	8	66	215

Havainnot 27.9.2023

Laji	1	2	3	4	5	6	7	8	9	10	Yhteensä
Metsähanhi	-	-	-	-	-	-	-	-	300	-	300
Merihanhi	-	-	-	-	-	-	-	-	50	-	50
Sinisuhaukka	-	-	-	1	-	-	-	1	1	1	4
Piekana	-	1	-	-	-	-	-	-	-	-	1
Tuulihaukka	-	-	-	1	2	-	-	-	-	-	3
Kurki	-	-	-	-	-	-	-	267	82	-	349
Kalalokki	-	-	-	1	-	-	-	-	-	-	1
Harmaalokki	-	-	-	8	-	-	-	-	-	-	8
Merilokki	-	-	-	1	-	-	-	-	-	-	1
Sepelkyyhky	-	-	10	1	74	-	-	-	-	-	85
Uuttukyyhky	-	-	-	-	1	-	-	-	-	-	1
Naakka	-	-	-	100	122	-	-	3	-	-	225
Varis	-	2	3	2	20	-	2	2	-	1	32
Mustavaris	-	-	-	-	3	-	-	-	-	-	3
Yhteensä	0	3	13	115	222	0	2	273	433	2	1 063

Havainnot 1.10.2023

Laji	1	2	3	4	5	6	7	8	9	10	Yhteensä
Sinisuohaukka	-	-	-	-	1	-	2	1	1	-	5
Varpushaukka	-	1	-	-	-	-	-	-	-	-	1
Piekana	-	1	-	-	-	-	-	-	-	-	1
Tuulihaukka	-	2	-	-	1	-	-	-	-	-	3
Ampuhaukka	-	-	-	1	-	-	-	-	-	-	1
Kurki	-	-	-	-	-	-	-	210	-	-	210
Kalalokki	-	-	-	2	-	-	-	-	8	-	10
Harmaalokki	-	-	-	1	-	-	-	-	-	-	1
Sepelkyyhky	-	-	3	16	8	-	1	-	-	1	29
Naakka	-	-	17	4	20	-	-	-	-	4	45
Varis	2	1	4	6	1	-	-	-	1	2	17
Mustavaris	-	-	-	-	8	-	-	-	-	-	8
Yhteensä	2	5	24	30	39	0	3	211	10	7	331

Havainnot 6.10.2023

Laji	1	2	3	4	5	6	7	8	9	10	Yhteensä
Metsähanhi	-	-	-	-	-	-	-	-	175	-	175
Merihanhi	-	-	-	-	-	-	-	-	2	-	2
Valkoposkihanhi	-	-	-	-	-	-	-	-	150	-	150
Sinisuohaukka	-	-	2	-	-	-	-	-	1	-	3
Piekana	-	-	-	-	-	-	2	-	-	1	3
Tuulihaukka	-	-	-	-	1	-	-	-	-	-	1
Kurki	-	-	-	-	-	-	-	-	5	-	5
Kapustarinta	-	-	-	-	-	-	-	-	20	-	20
Suokukko	-	-	-	-	-	-	-	-	7	-	7
Taivaanvuohi	-	-	-	-	1	-	-	-	-	-	1
Naurulokki	-	-	-	-	-	-	-	-	1	-	1
Kalalokki	-	-	-	-	-	-	6	-	3	-	9
Harmaalokki	-	-	-	-	-	-	-	-	81	-	81
Sepelkyyhky	-	2	-	13	2	-	-	-	1	-	18
Uuttukyyhky	-	-	-	1	-	-	-	-	-	-	1
Naakka	-	-	118	3	57	-	10	10	-	-	198
Varis	2	2	4	1	6	-	-	2	1	1	19
Mustavaris	-	-	2	2	26	-	-	-	2	-	32
Yhteensä	2	4	126	20	93	0	18	12	449	2	726

Havainnot 10.10.2023

Laji	1	2	3	4	5	6	7	8	9	10	Yhteensä
Laulujoutsen	-	-	-	-	-	-	-	-	2	-	2
Sinisuohaukka	-	-	-	1	-	-	1	-	-	-	2
Kanahaukka	-	-	-	1	-	-	-	-	-	-	1
Tuulihaukka	-	-	-	-	-	-	1	-	-	-	1
Töyhtöhyppä	-	-	-	-	-	-	-	-	5	-	5
Naurulokki	-	-	-	-	-	-	-	1	-	-	1
Kalalokki	-	-	-	-	-	-	-	20	-	-	20
Sepelkyyhky	-	-	5	-	57	-	-	-	-	6	68
Uuttukyyhky	-	-	1	-	-	-	-	-	-	-	1
Naakka	-	100	100	-	35	-	-	400	50	-	685
Varis	1	1	4	22	8	-	4	5	5	-	50
Mustavaris	-	-	5	1	4	-	-	42	-	-	52
Yhteensä	1	101	115	25	104	0	6	468	62	6	888

Havainnot 16.10.2023

Laji	1	2	3	4	5	6	7	8	9	10	Yhteensä
Metsähanhi	-	-	-	-	-	-	-	-	-	250	250
Merikotka	-	-	1	-	1	-	-	-	-	-	2
Sinisuohaukka	-	-	-	-	-	-	-	-	1	1	2
Varpushaukka	-	-	-	-	-	1	-	-	-	-	1
Piekana	1	-	-	-	-	-	1	-	-	1	3
Töyhtöhyppä	-	-	-	-	-	-	-	-	12	-	12
Kalalokki	-	-	-	-	-	-	-	-	23	25	48
Harmaalokki	-	-	-	-	-	-	-	-	-	40	40
Naakka	-	-	50	50	2	-	-	-	-	200	302
Varis	1	-	3	4	4	-	-	3	4	10	29
Mustavaris	-	-	-	-	-	-	-	-	-	4	4
Yhteensä	2	0	54	54	7	1	1	3	40	531	693

Havainnot 21.10.2023

Laji	1	2	3	4	5	6	7	8	9	10	Yhteensä
Hiirihaukka	-	1	-	-	-	-	-	-	-	-	1
Piekana	-	-	-	-	-	-	1	-	1	-	2
Tuulihaukka	-	-	-	-	-	-	-	1	-	-	1
Kalalokki	-	-	-	-	-	-	-	20	-	-	20
Harmaalokki	-	-	-	-	-	-	-	250	-	-	250
Naakka	-	-	22	-	3	-	10	-	-	-	35
Varis	1	2	2	7	5	-	-	1	2	1	21
Yhteensä	1	3	24	7	8	0	11	272	3	1	330

Havainnot 30.10.2023

Laji	1	2	3	4	5	6	7	8	9	10	Yhteensä
Metsähanhi	-	-	-	-	-	-	-	-	-	430	430
Lyhytnokkahanhi	-	-	-	-	-	-	-	-	-	5	5
Tundrahanhi	-	-	-	-	-	-	-	-	-	3	3
Merikotka	-	-	-	-	-	-	-	-	2	-	2
Sinisuohaukka	-	-	-	-	-	-	-	1	-	-	1
Hiirihaukka	-	1	-	-	-	-	-	-	-	-	1
Piekana	-	1	1	-	-	-	-	-	-	-	2
Tuulihaukka	-	-	-	1	-	-	-	-	-	-	1
Töyhtöhyppä	-	-	-	-	-	-	-	6	-	-	6
Kalalokki	-	-	-	-	-	-	-	24	-	-	24
Harmaalokki	-	-	-	-	-	-	-	13	-	-	13
Naakka	-	-	6	1	-	1	-	10	-	-	18
Varis	-	2	2	1	1	-	3	3	2	3	17
Yhteensä	0	4	9	3	1	1	3	57	4	441	523

Havainnot 5.11.2023

Laji	1	2	3	4	5	6	7	8	9	10	Yhteensä
Laulujoutsen	-	-	-	-	-	-	-	-	2	16	18
Metsähanhi	-	-	-	-	-	-	-	-	620	664	1 284
Merihanhi	-	-	-	-	-	-	-	-	4	-	4
Lyhytnokkahanhi	-	-	-	-	-	-	-	-	2	12	14
Tundrahanhi	-	-	-	-	-	-	-	-	1	2	3
Kanadanhanhi	-	-	-	-	-	-	-	-	20	-	20
Kanahaukka	-	-	-	-	-	-	-	1	-	-	1
Piekana	-	1	-	-	-	1	-	-	-	-	2
Kalalokki	-	-	-	-	-	-	-	-	-	20	20
Harmaalokki	-	-	-	-	-	-	-	-	1	200	201
Naakka	-	-	2	14	4	-	-	-	-	100	120
Varis	1	1	3	2	10	-	3	2	9	6	37
Yhteensä	1	2	5	16	14	1	3	3	659	1 020	1 724

Havainnot 9.11.2023

Laji	1	2	3	4	5	6	7	8	9	10	Yhteensä
Laulujoutsen	-	-	-	-	-	-	-	-	-	2	2
Metsähanhi	-	-	-	-	-	-	-	-	-	1 000	1 000
Merihanhi	-	-	-	-	-	-	-	-	-	2	2
Lyhytnokkahanhi	-	-	-	-	-	-	-	-	-	3	3
Tundrahanhi	-	-	-	-	-	-	-	-	-	3	3
Kanadanhanhi	-	-	-	-	-	-	-	-	-	70	70
Piekana	-	-	-	-	-	1	-	-	-	-	1
Kalalokki	-	-	-	-	-	-	-	-	-	23	23
Harmaalokki	-	-	-	-	-	-	-	-	-	70	70
Naakka	-	-	5	-	-	-	-	-	45	400	450
Varis	-	1	4	3	5	1	2	1	3	21	41
Yhteensä	0	1	9	3	5	2	2	1	48	1 594	1 665

Havainnot 15.11.2023

Laji	1	2	3	4	5	6	7	8	9	10	Yhteensä
Laulujoutsen	-	-	-	-	-	-	-	-	-	4	4
Metsähanhi	-	-	-	-	-	-	-	-	1 200	370	1 570
Lyhytnokkahanhi	-	-	-	-	-	-	-	-	2	-	2
Merikotka	-	1	-	-	-	-	-	-	-	-	1
Piekana	-	-	-	1	-	-	-	-	-	-	1
Kalalokki	-	-	-	-	-	-	-	-	-	4	4
Naakka	-	-	-	-	-	-	-	-	-	5	5
Varis	-	11	1	1	4	-	-	-	-	3	20
Yhteensä	0	12	1	2	4	0	0	0	1 202	386	1 607

Havainnot 19.11.2023

<i>Laji</i>	1	2	3	4	5	6	7	8	9	10	<i>Yhteensä</i>
<i>Laulujoutsen</i>	-	-	-	-	-	-	-	-	-	7	7
<i>Merikotka</i>	-	-	-	-	1	-	-	-	-	-	1
<i>Hiihaukka</i>	1	1	-	-	-	-	-	-	-	-	2
<i>Piekana</i>	-	-	1	-	-	-	-	-	-	-	1
<i>Naakka</i>	-	-	-	-	30	-	-	-	-	220	250
<i>Varis</i>	-	-	-	3	5	9	-	-	-	5	22
<i>Yhteensä</i>	1	1	1	3	36	9	0	0	0	232	283

Havainnot 22.11.2023

<i>Laji</i>	1	2	3	4	5	6	7	8	9	10	<i>Yhteensä</i>
<i>Metsähanhi</i>	-	-	-	-	-	-	-	-	-	240	240
<i>Piekana</i>	-	-	-	-	-	-	1	1	-	-	2
<i>Suopöllö</i>	-	-	-	-	-	-	-	-	-	1	1
<i>Naakka</i>	-	-	-	-	-	-	-	-	133	-	133
<i>Varis</i>	-	2	1	18	4	-	-	1	3	4	33
<i>Yhteensä</i>	0	2	1	18	4	0	1	2	136	245	409



Santtu Ahlman

Santtu Ahlman
Toimitusjohtaja
Ahlman Group Oy