

Porin Yyterinniemen pesimälinnustoselvitys 2024



Sisältö

1. Johdanto	3
2. Selvitysalueen sijainti ja yleiskuvaus	3
3. Työstä vastaavat henkilöt	4
4. Inventointimenetelmät	4
4.1. Sovellettu kartoituslaskenta	4
4.2. Yölaulajainventointi	6
4.3. Vesilintulaskenta	6
4.4. Epävarmuustekijät	8
5. Lajikohtaista tarkastelua	9
6. Tulosten yhteenveto ja päätelmät	16
7. Kirjallisuus ja lähteet	24
Liite 1	25

Päiväys: 16.12.2024

Tarkastaja: Sini Solala

Projektinnumero: 12006217

Raportin pohjakartat: Maanmittauslaitoksen avoin aineisto 2024

Viittaussuositus: Brunfeldt, M., Lehtonen, H., Suutari, T. & Vesämäki, J. 2024.

Porin Yyterinniemen pesimälinnustoselvitys 2024. Sitowise Oy.

1. Johdanto

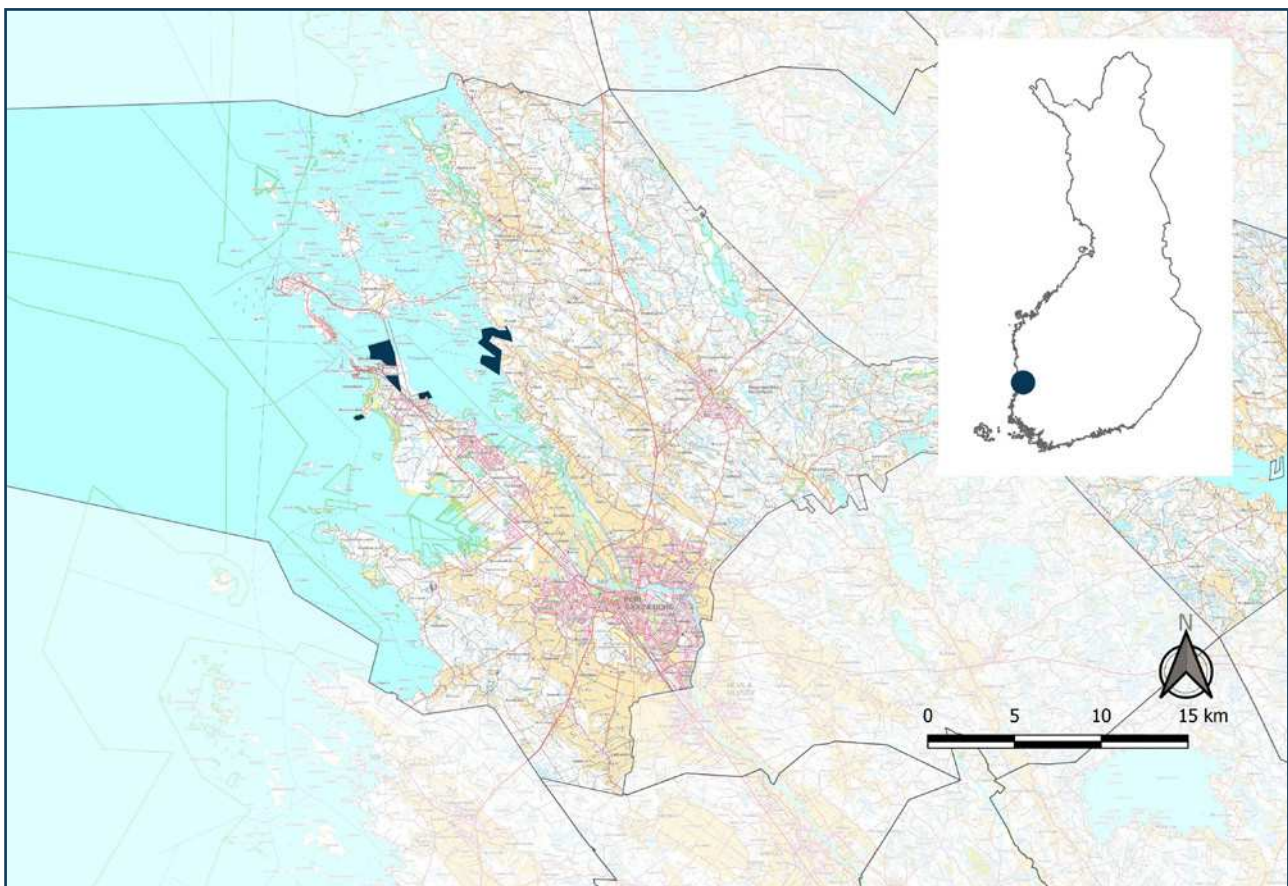
Porin kaupunki laatii Yyterinniemelle hyvin laaja-alaista osayleiskaavaa. Kaavan laadinnan lähtökohtana on muun muassa hahmottaa asutuksen mahdolliset laajentamissuunnat, matkailupalveluiden kehittämisen alueita (Yyterin sannat), satamatoimintojen ja teollisuuden tilatarpeita sekä energiaratkaisujen ja liikenneyhteyksien turvaamista ja kehittämistä. Selvitysalueet on etukäteen kohdennettu osayleiskaavan kaava-alueella lajeille potentiaalisten elinympäristöjen alueille yhteistyössä alueellisten viranomaistahojen asiantuntijoiden kanssa.

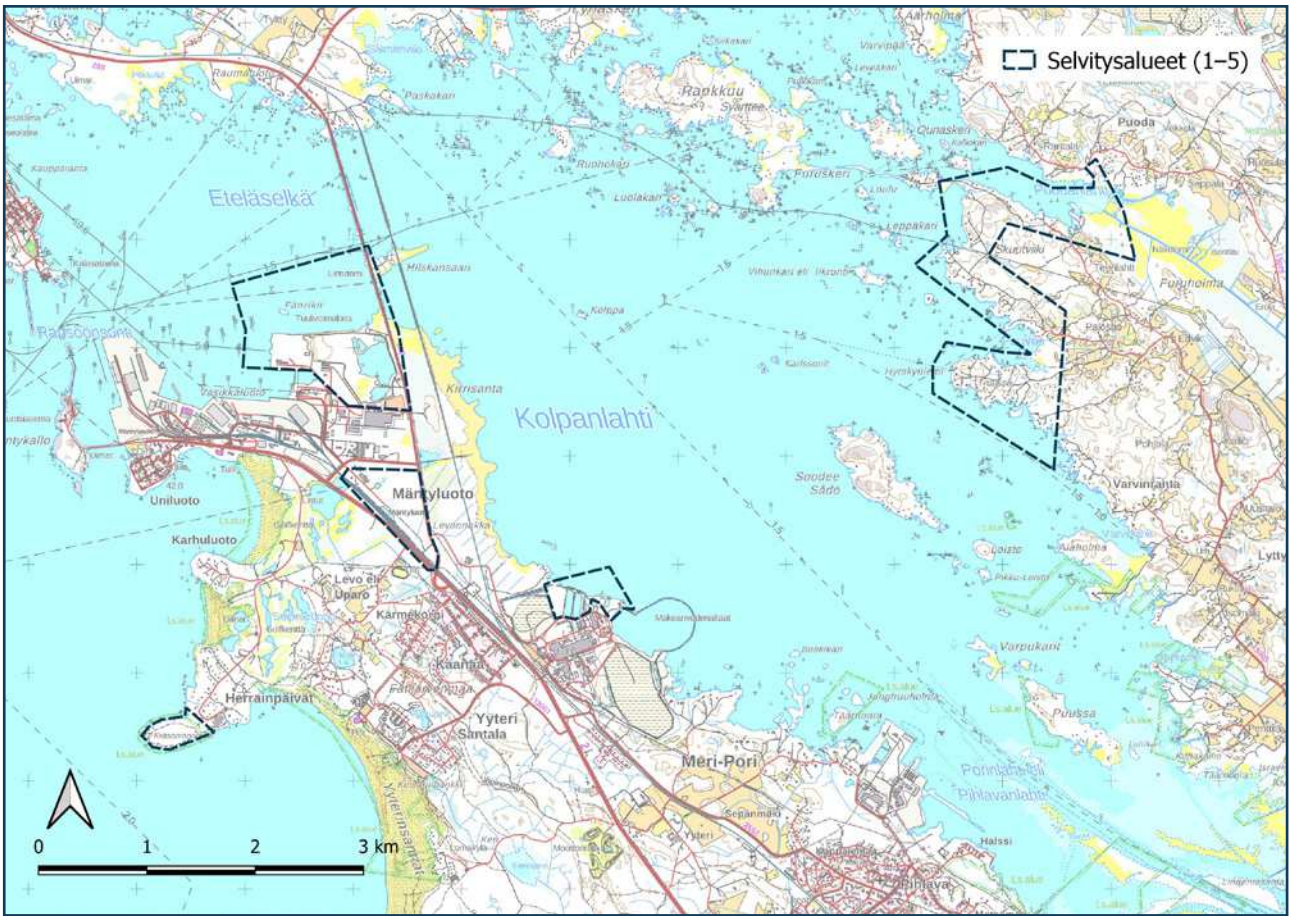
Tässä raportissa esitetään kaavasuunnittelua varten Sitowise Oy:n tekemän pesimälinnustoselvityksen tulokset, joiden perusteella voidaan huomioida alueen linnustolliset arvot. Alueella tehtiin pesimälinnustoselvityksiä 19 päivänä ja kahdeksana yönä huhti- ja kesäkuussa 2024. Raportissa esitetään käytetyt inventointimenetelmät, epävarmuustekijät, tulokset ja päätelmät.

2. Selvitysalueen sijainti ja yleiskuvaus

Yyterinniemen linnuston selvitysalueet muodostuvat viidestä eri kokonaisuudesta. Neljä aluetta sijaitsee Yyterinniemellä ja yksi Kolpanlahden itäpuolella Troussun, Skuutviikin ja Puodanlahden alueilla. Yyterinniemen kohteet ovat Herrainpäivien Krääsoorannokan luonnonsuojelualue, Reposaaren maantien lännen puoleiset teollisuusalueet Levonkurkun lounais- ja luoteispuolella sekä Kaanaankorven tehdasalueen pohjoispuolella oleva alue.

Kuva 1. Selvitysalueen (sininen alue) lähestymiskartta. Lähikunnat ovat vaaleammalla sävyllä.





Kuva 2. Selvitysalueen sijainti ja rajaus.

Alueet sijoittuvat lähimmillään noin 15 kilometriä Porin ydinkeuskustasta luoteeseen (kuva 1). Selvitysalueen ympäristöt muodostuvat teollisuusalueista metsäisiin alueisiin ja rantoihin. Krääsooranokan luonnonsuojelualue sijoittuu Natura 2000 -alueelle. Selvitysalueen kokonaispinta-ala on noin 495 hehtaaria (kuva 2).

3. Työstä vastaavat henkilöt

Pesimälintuselvityksen maastotöistä vastasivat luontokartoittaja (EAT) Hannu Lehtonen ja luontokartoittajakoulutuksen (EAT) käynyt Terhi Suutari. Lehtosella on kolmen vuoden kokemus pesimälinnustoselvityksistä ja yli 40 vuoden lintuharrastustausta. Suutari on tehnyt linnustoselvityksiä neljän vuoden ajan. Raportoinnista vastasivat FM biologi Minna Brunfeldt sekä luontokartoittaja (EAT) ja puutarhuri Johanna Vesämäki. Brunfeldtilla ja Vesämäellä on neljän vuoden kokemus luontoselvitysten raportoinneista.

4. Inventointimenetelmät

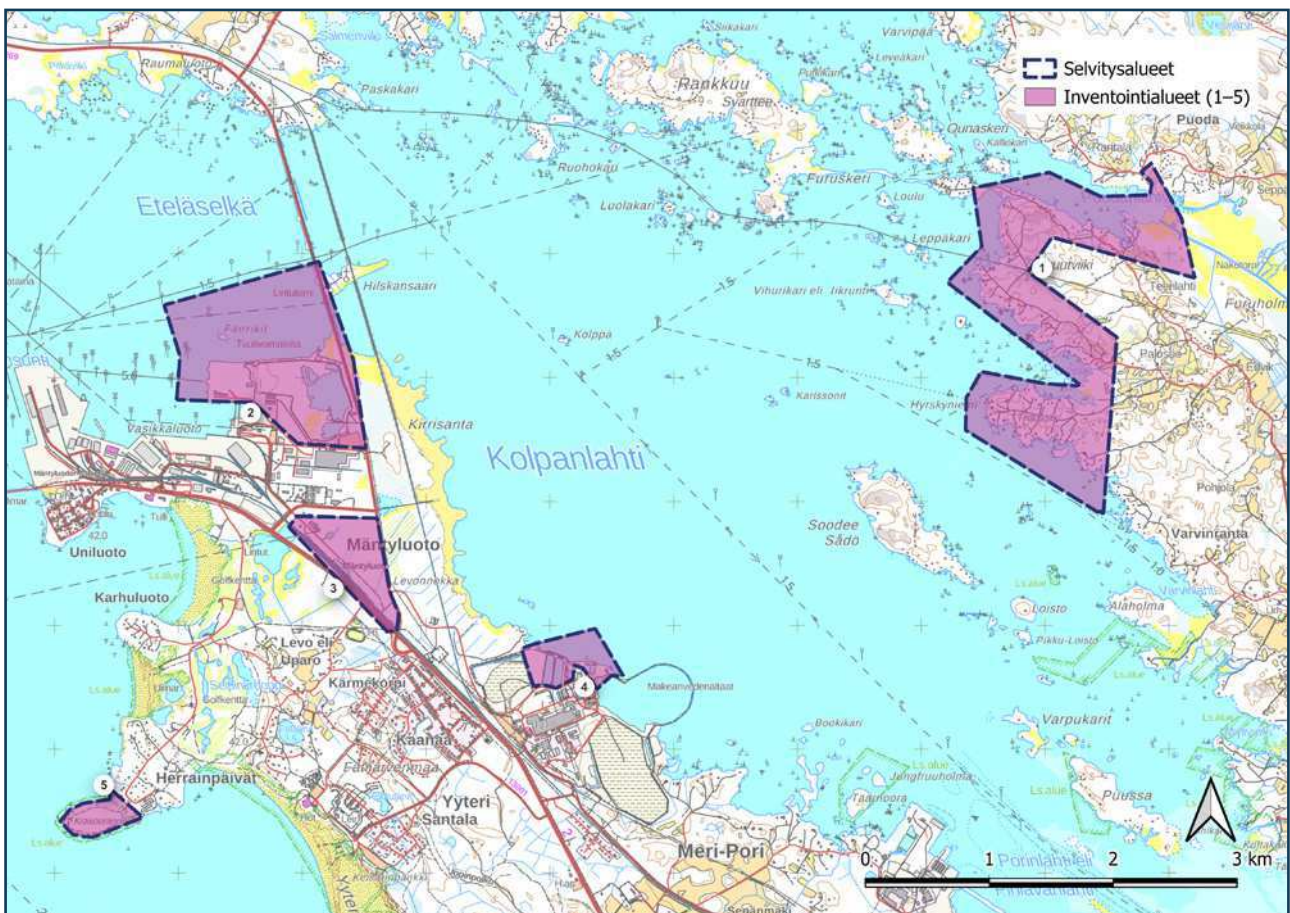
4.1. Sovellettu kartoituslaskenta

Selvitysalueella tehtiin yhteensä 21 sovellettua kartoituslaskentaa. Niistä neljä tehtiin liito-oravaselvitysten yhteydessä 2.–4.4. ja 11.4. Kahtena päivänä 6.5.–7.5. maastossa työskenteli kaksi henkilöä.

Inventoinnit ajoitettiin pääosin noin kello 4.00–11.00 väliselle ajalle. Maastotöihin käytettiin aikaa yhteensä noin 168 tuntia. Inventointialueet esitetään kuvassa 3.

Sovelletussa kartoituslaskennassa painopisteenä olivat uhanalaiset, silmälläpidettävät, EU:n litudirektiivin liitteen I lajit sekä Suomen erityisvastuulajit. Kartoituslaskennassa huomionarvoisten lajien reviirit merkittiin kartalle paikan päällä maastossa ja sijainti varmistettiin GPS-vastaanottimen avulla. Pareiksi tulkittiin seuraavat havainnot: laulava koiras, varoiteleva koiras, nähty koiras, varoiteleva naaras, nähty naaras, varoiteleva pari ja nähty pari. Paritulkinta on tehty, mikäli edellä mainittu havainto on tehty vähintään kerran sopivassa elinympäristössä, eikä havaintoa ole tulkittu muuttajaksi. Mikäli samalla paikalla on tehty kaksi tai useampia havaintoja, on ne myös tulkittu yhdeksi pariksi. Menetelmä on sovellettu kartoituslaskentaohjeista (Koskimies & Väisänen 1988) ja se vastaa tuoreimpia suosituksia (Mäkelä & Salo 2023). Erona on kuitenkin, että parimäärät on tulkittu varovaisuusperiaatteen mukaisesti yhdestä havainnosta, eikä kahdesta, sillä kyseessä on yleispiirteinen selvitys.

Kuva 3. Inventointialueet.



Lajit, joista kerättiin kaikki reviirihavainnot:

- ▶ Vesilinnut
- ▶ Metsäkanalinnut
- ▶ Peltokanalinnut (ei fasaani)
- ▶ Haikarat
- ▶ Päiväpetolinnut
- ▶ Rantakanalinnut
- ▶ Kurki
- ▶ Kahlaajat (ei metsäviklo, lehtokurppa)
- ▶ Lokkilinnut
- ▶ Uuttukyyhky, turkinkyyhky, turturikyyhky
- ▶ Käki
- ▶ Pöllöt
- ▶ Kehräjä
- ▶ Tervapääsky
- ▶ Kuningaskalastaja
- ▶ Tikat (ei käpytikka)
- ▶ Kiurut
- ▶ Pääskyt
- ▶ Niittykirvinen
- ▶ Västäräkit
- ▶ Tilhi
- ▶ Koskikara
- ▶ Peukaloinen
- ▶ Satakieli
- ▶ Sinirinta
- ▶ Sinipyrstö
- ▶ Leppälinnut
- ▶ Taskut
- ▶ Sirkkalinnut
- ▶ Kultarinnat
- ▶ Kerttuset
- ▶ Pensaskerttu ja kirjokerttu
- ▶ Idänuunilintu ja sirittäjä
- ▶ Pikkusieppo
- ▶ Viiksitimali
- ▶ Pyrstötiainen
- ▶ Töyhtötiainen, hömötiainen, lapintiaainen
- ▶ Pähkinänakkeli
- ▶ Kuhankeittäjä
- ▶ Lepinkäiset
- ▶ Närhi, pähkinähakki, kuukkeli, harakka
- ▶ Varpunen
- ▶ Järripeippo
- ▶ Viherpeippo
- ▶ Kirjosiipikäpylintu ja isokäpylintu
- ▶ Punavarpenen
- ▶ Taviokuurna
- ▶ Punatulkku
- ▶ Nokkavarpenen
- ▶ Sirkut (ei keltasirkku)

4.2. Yölaulajainventointi

Yöaktiivisia lajeja inventoitiin lepakkoselvityksen yhteydessä 15.–17.6., 18.–22.6., 25.–26.6. ja 29.–30.6. kahdeksana yönä noin kello 22.00–4.00 välisellä ajanjaksolla. Yhtenä yönä kierros tehtiin veneestä kuunnellen. Paritulkinat tehtiin samalla tavalla kuin sovelletussa kartoituslaskennassa. Yölaulajainventointien aikana on mahdollista löytää muun muassa kehrääjien reviirejä.

4.3. Vesilintulaskenta

Vesilintulaskennat toteutettiin kaikilla selvitysalueilla (kuva 3). Selvitysalueella 1 tehtiin ensimmäinen kierros 6.5. ja 7.5. pistekohteista (kuva 4), jolloin vesilinnustoa laskettiin kaukoputkella ja kiikareilla katsoen sekä ääntelyä kuunnellen. Pisteitä oli 12, joissa kussakin käytettiin aikaa 5–20 minuuttia. Toinen kierros tehtiin 15.5 ja kolmas kierros 23.5 veneestä käsin joko soutaen tai sähkömoottoria käyttäen. Mäntyluodon ja Herrainpäivien kohteilla kuvioilla 2–5 ensimmäinen kierros tehtiin 5.–7.5, toinen 17.–18.5. ja kolmas 27.–28.5. rannalla kulkien sekä kiikareilla ja kaukoputkella tarkkaillen.

Pesiviksi pareiksi tulkittiin seuraavat havainnot (Mikkola-Roos & Niikonen 2005):Sorsalinnuilla (sotkia lukuun ottamatta)

- muista yksilöistä erillään oleva pari
- yksinäinen koiras
- koiraat 2–4 yksilön ryhmissä
- pienet naarasta takaa ajavat koirasryhmät
- yksinäiset naaraat, mikäli niiden yhteismäärä on suurempi kuin koiraiden yhteismäärä

Punasotkalla ja tukkasotkalla

(selvä koirasylijäämä)

- naaraiden kokonaismäärä

Telkällä

- juhlapukuinen (sukukypsä) koiras
- pari

Nokikanalla

- yksinäinen lintu (lähellä rantaa)
- pari (kaksi lintua yhdessä)
- reviiirikiista (= kaksi paria)
- nähdyistä yksilöistä erilliset äänihavainnot (reviirit) laskenta-alueella

Kuikka- ja uikkulinnuilla

- yksinäinen lintu
- pari (= kaksi yksilöä yhdessä)
- Silkkiuikkuyhdyskuntien linnuista osa saattaa olla kasvillisuuden kätkössä. Jos parimäärää ei pystytä arvioimaan (esimerkiksi häätämällä linnut näkyviin), ilmoitetaan yhdyskunnan liepeillä näkyvien yksilöiden yhteismäärä tulkitsematta sitä pareiksi.

Joutsenilla ja hanhilla

- pesällä tai todennäköisellä pesäpaikalla havaittu pari (= kaksi pesimäpukuista lintua yhdessä)

Lokkilinnuilla

- yksinäinen lintu tai pari oletetun pesäpaikan luona (esimerkiksi hautova tai hätäilevä emo). Yhdyskuntien parimäärät voidaan arvioida kiikeroimalla pesät tai hautovat emot, tai laskemalla/arvioimalla pesiltä lentoon lähtevät emot (molemmat usein paikalla). Pesimättömiltä vaikuttavista ryhmiä ja parvia ei tulkita pareiksi.

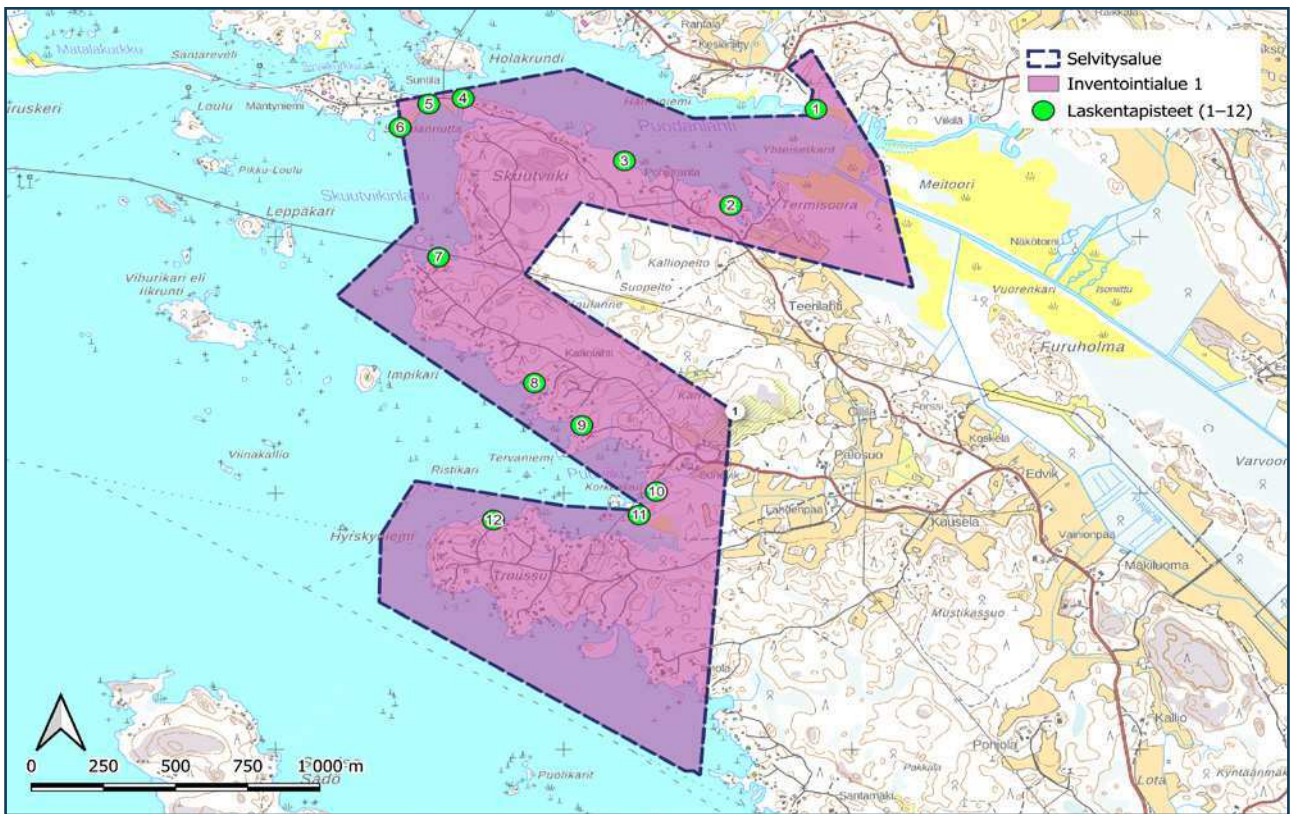
Kaikissa lajiryhmissä vastaa paria

- löydetty pesä

► Ensimmäisen laskentakerran (26.4.–6.5.) perusteella tulkittavat lajit: sinisorsa, tavi, jouhisorsa, lapa-sorsa, punasotka, telkkä, isokoskelo, nokikana.

► Toisen laskentakerran (9.5.–20.5.) perusteella tulkittavat lajit: kuikka, kaakkuri, silkkiuikku, härkälintu, mustakurkku-uikku, laulujoutsen, metsähanhi, kanadanhanhi, harmaasorsa, haapana, heinätavi, tukkasotka, mustalintu, pilkkasiipi, tukkakoskelo, uivelo.

► Kolmannen laskentakerran (21.5.–30.5.) perusteella tulkittavat lajit: uikut, haapana, heinätavi, tukkasotka, lapasotka, pilkkasiipi, uivelo, tukkakoskelo, pikkulokki, tiirat.



Kuva 4. Vesilintujen laskentapisteen inventointialueella 1.

4.4. Epävarmuustekijät

Pesimäaikaan linnustoa inventoitiin 21 työpäivän ja kahdeksan yön aikana. Alueen pinta-alaan ja elinympäristöihin nähden linnustoselvitystä voidaan pitää varsin kattavana. Suurella todennäköisyydellä linnustolliset arvot on löydetty. Joitakin yksittäisiä huomionarvoisia lajeja on saattanut jäädä löytymättä, mutta kokonaisuuden kannalta se ei ole merkityksellistä. Lisäksi inventoinnit tehtiin kokonaisuutena riittävän hyvissä sääolosuhteissa (taulukko 1).

Taulukko 1. Sääolosuhteet inventointien aikana. Pilvisyydessä esimerkiksi 0/8 = pilvetön ja 8/8 = täyspilvinen.

Päivämäärä	Lämpötila alussa	Lämpötila lopussa	Pilvisyys alussa	Pilvisyys lopussa	Tuuli alussa	Tuuli lopussa
2.4.2024	-1 °C	1 °C	8/8	8/8	3 m/s NE	4 m/s NE
3.4.2024	-1 °C	-1 °C	7/8	8/8	5 m/s N	4 m/s N
4.4.2024	-3 °C	0 °C	0/8	0/8	2 m/s E	3 m/s E
11.4.2024	5 °C	7 °C	0/8	8/8	5 m/s W	5 m/s SW
5.5.2024	4 °C	13 °C	0/8	7/8	1 m/s N	3 m/s E
6.5.2024	1 °C	8 °C	0/8	1/8	4 m/s E	3 m/s NE
7.5.2024	-1 °C	7 °C	0/8	1/8	2 m/s N	4 m/s N

Päivämäärä	Lämpötila alussa	Lämpötila lopussa	Pilvisyys alussa	Pilvisyys lopussa	Tuuli alussa	Tuuli lopussa
15.5.2024	1 °C	19 °C	0/8	0/8	2 m/s SW	3 m/s SW
17.5.2024	10 °C	11 °C	0/8	0/8	3 m/s S	4 m/s SW
18.5.2024	11 °C	12 °C	0/8	0/8	6 m/s S	6 m/s S
23.5.2024	10 °C	23 °C	0/8	0/8	2 m/s SE	5 m/s SE
27.5.2024	16 °C	22 °C	0/8	0/8	4 m/s SE	4 m/s W
28.5.2024	16 °C	20 °C	0/8	0/8	4 m/s S	3 m/s S
9.6.2024	9 °C	12 °C	2/8	8/8	3 m/s SE	5 m/s SE
12.6.2024	11 °C	14 °C	0/8	2/8	1 m/s SW	4 m/s SW
13.6.2024	11 °C	15 °C	0/8	7/8	1 m/s NE	1 m/s W
15.–16.6.2024	13 °C	9 °C	0/8	6/8	4 m/s SW	4 m/s S
16.6.2024	11 °C	17 °C	7/8	8/8	2 m/s SE	3 m/s SE
16.–17.6.2024	15 °C	11 °C	0/8	8/8	1 m/s W	2 m/s SE
18.6.2024	12 °C	15 °C	9/8	8/8	1 m/s S	4 m/s S
18.–19.6.2024	15 °C	11 °C	8/8	2/8	4 m/s W	1 m/s W
19.6.2024	14 °C	16 °C	1/8	0/8	6 m/s SW	5 m/s SW
19.–20.6.2024	15 °C	15 °C	6/8	2/8	9 m/s S	7 m/s SW
20.–21.6.2024	15 °C	13 °C	8/8	0/8	10 m/s NW	14 m/s NW
21.–22.6.2024	15 °C	13 °C	0/8	6/8	3 m/s S	3 m/s N
25.–26.6.2024	21 °C	14 °C	1/8	1/8	4 m/s NE	2 m/s N
29.–30.6.2024	17 °C	15 °C	2/8	1/8	3 m/s NE	3 m/s NE

5. Lajikohtaista tarkastelua

Tässä osiossa käsitellään selvitysalueella maastotöiden aikana havaittuja lintulajeja. Kustakin lajista esitetään suomalaisen nimen lisäksi tieteellinen nimi. Palstan oikeassa reunassa on merkitty sinitäällä hakasulkuihin lajin uhanalaisuusluokka ja suojelustatus: CR = äärimmäisen uhanalainen, EN = erittäin uhanalainen, VU = vaarantunut ja NT = silmälläpidettävä (Hyvärinen ym. 2019). Lisäksi RT = alueellisesti uhanalainen (BirdLife 2024), DIR = EU:n lintudirektiivin laji ja V = Suomen kansainvälinen vastuulaji. Suomen kansainvälinen vastuulaji tarkoittaa eliölajia, jonka populaatiosta vähintään Euroopan laajuisesti merkittävä osa elää ja lisääntyy Suomessa. Suomella on sen vuoksi erityinen vastuu kansainvälisellä tasolla lajin seurannasta, tutkimuksesta ja suojelusta. Kustakin lajista esitetään yleispiirteisesti elinympäristöön liittyviä tietoja (Luonnontieteellinen keskusmuseo 2024b, Luontoportti 2024, Suomen Lajitietokeskus 2024, Zetterström ym. 2023) sekä tuorein parimäärä-arvio (Lehikoinen ym. 2018).

Laulujoutsen (*Cygnus cygnus*)**[DIR][V]**

Selvitysalueella oli 16 reviiriä (kuvat 5 ja 6). Laulujoutsen pesii koko Suomessa lukuun ottamatta pohjoisinta Tunturi-Lappia ja ulkosaaristoa. Laji suosii pesimäpaikkoinaan hyvin monenlaisia vesistöjä, kuten suolampia, reheviä järviä ja merenlahtia. Uusimman parimääräarvion mukaan pesimäkanta on 8 600–12 000 paria. Laulujoutsen on EU:n lintudirektiivin liitteen I laji ja Suomen erityisvastuulaji.

Valkoposkihanhi (*Branta leucopsis*)**[DIR]**

Selvitysalueella oli viisi reviiriä (kuvat 5 ja 6). Valkoposkihanhi pesii Suomessa saaristossa ja rannikkoseudulla Kokkolasta Virolahdelle sekä harvalukuisena sisämaassa, esimerkiksi Oulujärvellä, Päijänteellä ja Lahden Vesijärvellä. Uusimman parimääräarvion mukaan pesimäkanta on 6 000–8 000 paria. Valkoposkihanhi on EU:n lintudirektiivin liitteen I laji.

Haapana (*Anas penelope*)**[VU][V]**

Selvitysalueella oli seitsemän reviiriä (kuva 5 ja 6). Haapana pesii Suomessa koko maassa vesistöjen läheisyydessä. Pesimäpaikkoinaan laji suosii metsiä esimerkiksi saarissa, joissa se pesii pensaiden alla tai varvikoissa kasvillisuuden suojissa. Uusimman parimääräarvion mukaan pesimäkanta on 31 000–46 000 paria. Haapana on uhanalaisuusluokaltaan vaarantunut (VU) laji ja Suomen erityisvastuulaji.

Tavi (*Anas crecca*)**[V]**

Selvitysalueella oli 17 reviiriä (kuvat 7 ja 8). Tavi pesii Suomessa runsaslukuisena koko maassa ja on runsaslukuisimpia sorsiamme. Laji pesii lähes kaikenlaisilla rehevillä vesistöillä, saaristosta tunturi-alueiden kosteikoille, karttaen ainoastaan ulkosaaristoa sekä karuimpia järviä. Uusimman parimääräarvion mukaan pesimäkanta on 160 000–250 000 paria. Tavi on Suomen erityisvastuulaji.

Punasotka (*Aythya ferina*)**[CR]**

Selvitysalueella oli kaksi reviiriä (kuva 6). Punasotka pesii Suomessa maan eteläosissa Oulusta alaspäin. Laji suosii pesimäalueinaan laajoja ja reheviä järviä sekä jokisuistoja. Pesimäpaikoiksi kelpuuttaa myös kosteikat, joissa on riittävästi avovettä. Uusimman parimääräarvion mukaan pesimäkanta on 600–750 paria. Punasotka on uhanalaisuusluokaltaan äärimmäisen uhanalainen (CR) laji.

Tukkasotka (*Aythya fuligula*)**[EN][V]**

Selvitysalueella oli 11 reviiriä (kuva 5). Tukkasotka pesii Suomessa lähes koko maassa saaristoalueilla sekä sisämaassa etenkin kosteikoilla ja karuilla järvillä. Pesimäpaikkoinaan laji suosii myös tunturien ja tundran vesistöjä, rauhallisia jokia ja puistolampia. Uusimman parimääräarvion mukaan pesimäkanta on 34 000–80 000 paria. Tukkasotka on uhanalaisuusluokaltaan erittäin uhanalainen (EN) laji ja Suomen erityisvastuulaji.

Haahka (*Somateria mollissima*)**[EN][V]**

Selvitysalueella oli 12 reviiriä (kuva 9). Haahka pesii Suomessa merialueilla, pääosin Suomenlahden itäosista Ahvenanmaalle ja Merenkurkkuun ulottuvalla vyöhykkeellä. Laji pesii myös Perämerellä,

mutta levinneisyys on siellä harvempaa. Pesimäpaikkoinaan laji suosii ulkomeren puuttomia luotoja ja sisäsaariston metsäisiä suuria saaria. Palaa pesimään herkästi samaan paikkaan pesinnän onnistuttua. Uusimman parimääräarvion mukaan pesimäkanta on 69 000–160 000 paria. Haahka on uhanalaisuusluokaltaan erittäin uhanalainen (EN) laji ja Suomen erityisvastuulaji.

Telkkä (*Bucephala clangula*)

[V]

Selvitysalueella oli 10 reviiriä (kuvat 5, 6, 7, 8 ja 9). Telkkä on Suomen runsaslukuisimpia sorsalajeja, ja laji pesii kaikenlaisilla vesistöillä koko maassa aina saaristosta pohjoisimpaan tunturi-Lappiin. Laji pesii ensisijaisesti kirkasvetisissä metsäjärvissä ja muissa karuissa vesistöissä, myös sisäsaariston rannikoilla ja kosteikoissa. Pesän telkkä rakentaa puunkoloon (esim. vanhaan palokärjen koloon) tai telkän pönttöön. Uusimman parimääräarvion mukaan pesimäkanta on 110 000–130 000 paria. Telkkä on Suomen erityisvastuulaji.

Tukkakoskelo (*Mergus serrator*)

[NT][V]

Selvitysalueella oli 11 reviiriä (kuva 5, 6 ja 9). Tukkakoskelo pesii Suomessa koko maassa, etenkin rannikkoalueilla ja saaristossa. Laji suosii pesimäalueinaan etenkin karuja vesistöjä ja suuria järvenselkiä, mutta tukkakoskeloita löytyy kaiken kokoisilta vesistöiltä sekä myös joenvarsilta. Uusimman parimääräarvion mukaan pesimäkanta on 22 000–42 000 paria. Tukkakoskelo on uhanalaisuusluokaltaan silmälläpidettävä (NT) laji ja Suomen erityisvastuulaji.

Isokoskelo (*Mergus merganser*)

[NT][V]

Selvitysalueella oli 7 reviiriä (kuva 6 ja 9). Isokoskelo on Suomessa yleinen ja lähes koko maassa pesivä laji. Laji suosii pesimäalueinaan etenkin isoja sekä karuja vesistöjä. Uusimman parimääräarvion mukaan pesimäkanta on 24 000–46 000 paria. Isokoskelo on uhanalaisuusluokaltaan silmälläpidettävä (NT) laji ja Suomen erityisvastuulaji.

Pyy (*Tetrastes bonasia*)

[VU][V]

Selvitysalueella oli yksi reviiri (kuva 5). Pyy pesii pohjoisinta Suomea lukuun ottamatta lähes koko maassa. Laji suosii pesimäalueinaan etenkin kuusikkoja ja tiheitä metsäalueita. Uusimman parimääräarvion mukaan pesimäkanta on 410 000–700 000 paria. Pyy on uhanalaisuusluokaltaan vaarantunut (VU) laji ja EU:n lintudirektiivin liitteen I laji.

Silkkiuikku (*Podiceps cristatus*)

[NT]

Selvitysalueella oli 11 reviiriä (kuva 5, 6, 8 ja 9). Silkkiuikku pesii Suomessa Oulun ja Tornion seudulle saakka, ja tätä pohjoisemmassa harvalukuisena. Silkkiuikku viihtyy vesistöillä, joissa esiintyy runsaasti ilmaversoista kasvillisuutta, sekä merialueiden saaristossa. Uusimman parimääräarvion mukaan pesimäkanta on 32 000–40 000 paria. Silkkiuikku on uhanalaisuusluokaltaan silmälläpidettävä (NT) laji.

Nokikana (*Fulica atra*)

[EN]

Selvitysalueella oli 12 reviiriä (kuva 6 ja 7). Nokikana pesii Suomessa maan eteläosissa Oulun korkeuksille saakka. Runsainta pesintä on rannikon tuntumassa, josta löytyy eniten lajille sopivia pe-

simäympäristöjä. Laji suosii pesimäalueinaan reheväkasvustoisia järviä ja merenlahtia. Uusimman parimääräarvion mukaan pesimäkanta on 2 100–3 600 paria. Nokikana on uhanalaisuusluokaltaan erittäin uhanalainen (EN) laji.

Kurki (*Grus grus*)

[DIR]

Selvitysalueella oli kaksi reviiriä (kuva 5 ja 6). Kurki pesii Suomessa lähes koko maassa aina Tunturi-Lappiin saakka. Lajin vakituiset pesimäalueet puuttuvat lähinnä pohjoisimmasta Lapista sekä ulkosaaristovyöhykkeeltä. Laji on alkujaan suolintu, mutta pesii myös merenlahtien ja järvien ruovikoissa, sekä hakkuuaukeilla ja muilla pienemmillä kosteikkoalueilla. Uusimman parimääräarvion mukaan pesimäkanta on 37 000–51 000 paria. Kurki on EU:n lintudirektiivin liitteen I laji.

Pikkutylli (*Charadrius dubius*)

[NT]

Selvitysalueella oli kaksi reviiriä (kuva 6). Pikkutylli pesii Suomessa koko maassa Tornion, Kuusamon ja Kemijärven seuduille saakka. Laji suosii pesimäalueinaan etenkin ihmisen muovaamia kasvittomia ympäristöjä, kuten kaatopaikkoja, soraomonttuja sekä tehdas- ja täyttömaa-alueilla. Laji viihtyy kuitenkin myös esimerkiksi merenrantojen rantaniityillä. Uusimman parimääräarvion mukaan pesimäkanta on 1 500–2 300 paria. Pikkutylli on uhanalaisuusluokaltaan silmälläpidettävä (NT) laji.

Suokukko (*Calidris pugnax*)

[CR][DIR]

Selvitysalueella oli kaksi reviiriä (kuva 6). Suokukko pesii Suomessa suurimmassa osassa maata, ja puuttuu lähinnä etelärannikolta sekä laikuittain sisämaasta. Laji suosii pesimäalueinaan erilaisia suo- ja kosteikkoalueita. Uusimman parimääräarvion mukaan pesimäkanta on 6 100–16 000 paria. Suokukko on uhanalaisuusluokaltaan äärimmäisen uhanalainen (CR) laji ja EU:n lintudirektiivin liitteen I laji.

Lapinsirri (*Calidris temminckii*)

[EN]

Selvitysalueella oli kolme reviiriä (kuva 6). Lapinsirri pesii Suomessa harvalukuisena lähinnä Pohjanlahden rannikoilla ja Lapissa. Laji suosii pesimäalueinaan avoimia ranta-alueita, avosoita sekä tunturipaljakoiden kosteikkoalueita. Uusimman parimääräarvion mukaan pesimäkanta on 1 400–2 200 paria. Lapinsirri on uhanalaisuusluokaltaan erittäin uhanalainen (EN) laji.

Rantasipi (*Actitis hypoleucos*)

[V]

Selvitysalueella oli 49 reviiriä (kuva 6, 8 ja 9). Rantasipi pesii Suomessa koko maassa ulkosaaristoa ja tunturilappia myöten. Laji pesii rannan tuntumassa avoimen veden äärellä, ja suosii kivikkoisia ja soraisia järvien ja jokien rantoja rakentaen pesänsä matalalle kasvillisuuden joukkoon hyvään kätköön. Pesii myös meren rannikolla ja saaristossa ja tunturikoivuvyöhykkeen lampareissa. Uusimman parimääräarvion mukaan pesimäkanta on 150 000–240 000 paria. Rantasipi on Suomen erityisvastuulaji.

Valkoviklo (*Tringa nebularia*)

[NT][V]

Selvitysalueella oli yksi reviiri (kuva 5). Valkoviklo pesii Suomessa lähes koko maassa esiintymisalueen painottuen maan pohjoiseen osaan, jossa pesintä on tiheintä, ja satunnaista eteläisimmässä

osassa maata. Pesimäpaikkoinaan suosii mäntykankaiden varvikoita ja jäkäläköitä, joissa pesii kuopassa maassa. Uusimman parimääräarvion mukaan pesimäkanta on 48 000–64 000 paria. Valkoviklo on uhanalaisuusluokaltaan silmälläpidettävä (NT) laji ja Suomen erityisvastuulaji.

Liro (*Tringa glareola*)

[NT][DIR][V]

Selvitysalueella oli kolme reviiriä (kuva 6 ja 7). Liro pesii Suomessa lähes koko maassa, esiintymisen painopisteen ollen pohjoinen. Laji suosii pesimäalueinaan erilaisia suo- ja kosteikkoalueita. Uusimman parimääräarvion mukaan pesimäkanta on 320 000–390 000 paria. Liro on uhanalaisuusluokaltaan silmälläpidettävä (NT) laji. Lisäksi liro on EU:n lintudirektiivin liitteen I laji ja Suomen erityisvastuulaji.

Punajalkaviklo (*Tringa totanus*)

[NT]

Selvitysalueella oli neljä reviiriä (kuva 6). Punajalkaviklo pesii Suomessa runsaiten rannikkoseudulla ja meren saaristoalueilla sekä maan pohjoisimmilla tunturialueilla Utsjoen ja Enontekiön seuduilla. Harvempaa pesintä on sisämaassa. Laji suosii pesimäpaikkoinaan rantaniittyjä sekä muita kosteita niittyalueita. Uusimman parimääräarvion mukaan pesimäkanta on 5 300–10 000 paria. Punajalkaviklo on uhanalaisuusluokaltaan silmälläpidettävä (NT) laji.

Taivaanvuohi (*Gallinago gallinago*)

[NT]

Selvitysalueella oli viisi reviiriä (kuva 7). Taivaanvuohi pesii Suomessa koko maassa. Laji suosii pesimäpaikkoinaan kosteikko- ja ranta-alueita, mutta puuttuu kuitenkin yleensä rämeiltä ja rahkanevoilta. Uusimman parimääräarvion mukaan pesimäkanta on 120 000–220 000 paria. Taivaanvuohi on uhanalaisuusluokaltaan silmälläpidettävä (NT) laji.

Pikkulokki (*Hydrocoloeus minutus*)

[DIR][V]

Selvitysalueella oli neljä reviiriä (kuva 6). Pikkulokki pesii Suomessa suurimmassa osassa maata Lapin eteläosia myöten. Laji puuttuu lähinnä maan lounaisimmista osista ja osasta Lappia. Pikkulokki suosii pesimäpaikkoinaan reheviä järviä, lampia ja merenlahtia. Uusimman parimääräarvion mukaan pesimäkanta on 9 000–11 000 paria. Pikkulokki on EU:n lintudirektiivin liitteen I laji ja Suomen erityisvastuulaji.

Naurulokki (*Larus ridibundus*)

[VU]

Selvitysalueella oli 102 reviiriä (kuva 5, 6 ja 9). Naurulokki pesii Suomessa lähes koko maassa, mutta Lapin alueella kanta on harvempi. Laji suosii pesimäpaikkoinaan reheviä järvien ja merenlahtien ympäristöjä, kosteikkoja sekä luotoja. Uusimman parimääräarvion mukaan pesimäkanta on 64 000–100 000 paria. Naurulokki on uhanalaisuusluokaltaan vaarantunut (VU) laji.

Harmaalokki (*Larus argentatus*)

[VU]

Selvitysalueella oli neljä reviiriä (kuva 5, 6 ja 9). Harmaalokki pesii Suomessa koko maassa, mutta Lapin alueella kanta on muita alueita harvempi. Laji pesii meren saaristossa sekä suurilla järvillä, mutta kelpuuttaa myös muut vesistöt ja suoalueet. Uusimman parimääräarvion mukaan pesimäkanta on 18 000–24 000 paria. Harmaalokki on uhanalaisuusluokaltaan vaarantunut (VU) laji.

Kalatiira (*Sterna hirundo*)**[DIR][V]**

Selvitysalueella oli 32 reviiriä (kuva 5). Kalatiira pesii Suomessa merialueiden saaristossa sekä sisämaan vesistöillä eteläiseen Lappiin asti. Pesimäpaikat ovat usein yhdyskunnissa ja suosii pesäpaikkoina rannoilla kalliota, sammalikkoja, rakkolevävalleja tai matalia heinikoita. Uusimman parimääräarvion mukaan pesimäkanta on 29 000–56 000 paria. Kalatiira on EU:n lintudirektiivin liitteen I laji ja Suomen erityisvastuulaji.

Lapintiira (*Sterna paradisaea*)**[DIR]**

Selvitysalueella oli kaksi reviiriä (kuva 5, 6, 8 ja 9). Lapintiira pesii Suomessa runsaiten merialueiden saaristossa sekä pohjoisimmassa Lapissa. Muualla pesintä on harvaa ja keskittyy sisämaan laajoille vesistöille Koillismaan, Kainuun ja Pohjanmaan alueilla sekä Saimaalla. Uusimman parimääräarvion mukaan pesimäkanta on 68 000–160 000 paria. Lapintiira on EU:n lintudirektiivin liitteen I laji.

Kehräjä (*Caprimulgus europaeus*)**[DIR]**

Selvitysalueella oli yksi reviiri (kuva 5). Kehräjä pesii Etelä- ja Keski-Suomen alueilla, ja sen levinneisyysalue Suomessa ylittää Vaasan ja Pohjois-Karjalan seuduille asti. Laji suosii pesimäalueinaan melko avoimia, mäntyvaltaisia sekametsiä ja mäntykankaita sekä kallioalueita. Uusimman parimääräarvion mukaan pesimäkanta on 5 000–7 000 paria. Kehräjä on EU:n lintudirektiivin liitteen I laji.

Käenpiika (*Jynx torquilla*)**[NT]**

Selvitysalueella oli seitsemän reviiriä (kuva 7). Käenpiika pesii Etelä- ja Keski-Suomessa, yhtenäisen levinneisyysalueen ulottuessa Pohjois-Pohjanmaan ja Pohjois-Karjalan seuduille. Laji pesii satunnaisesti myös Lapissa. Laji suosii pesimäalueinaan etenkin kulttuuriympäristöjen avoimia metsiä, pihamaita ja puistoja. Uusimman parimääräarvion mukaan pesimäkanta on 3 500–12 000 paria. Käenpiika on uhanalaisuusluokaltaan silmälläpidettävä (NT) laji.

Palokärki (*Dryocopus martius*)**[DIR]**

Selvitysalueella oli kaksi reviiriä (kuva 5). Palokärki pesii Suomessa lähes koko maassa, puuttuen lähinnä pohjoisimmasta Lapista. Laji suosii pesinnässä erityisesti sekametsä ja männiköitä, joissa on pesäkololle tarpeeksi järeää puuta, kuten haapaa ja mäntyä. Uusimman parimääräarvion mukaan pesimäkanta on 23 000–35 000 paria. Palokärki on EU:n lintudirektiivin liitteen I laji.

Kiuru (*Alauda arvensis*)**[NT]**

Selvitysalueella oli neljä reviiriä (kuva 7). Kiuru pesii Suomessa Pohjois-Karjalan, Kainuun, Kemin ja Tornion seuduille asti. Tätä pohjoisempi kanta on harva. Laji suosii pesimäalueinaan avoimia kasvilisuiden peittämiä aukeita sekä peltoalueita. Uusimman parimääräarvion mukaan pesimäkanta on 180 000–220 000 paria. Kiuru on uhanalaisuusluokaltaan silmälläpidettävä (NT) laji.

Haarapääsky (*Hirundo rustica*)**[VU]**

Selvitysalueella oli yhdeksän reviiriä (kuva 5, 6, 7 ja 8). Haarapääskyn pesimäalueet Suomessa ylittävät Peräpohjolan eteläosiin saakka. Pohjoisempana pesintä on harvempaa kuin maan eteläosissa.

Haarapääsky on kulttuuriympäristön pesimälintu, ja tekee pesänsä tyypillisesti rakenteisiin ja rakennusten koloihin. Uusimman parimääräarvion mukaan pesimäkanta on 97 000–130 000 paria. Haarapääsky on uhanalaisuusluokaltaan vaarantunut (VU) laji.

Västäräkki (*Motacilla alba*)

[NT]

Selvitysalueella oli 46 reviiriä (kuva 5, 6, 7, 8 ja 9). Västäräkki on Suomessa yleinen pesimälintu koko maassa. Laji viihtyy kaupunki- ja kulttuuriympäristössä sekä myös kauempana asutuksesta, aina saaristoon ja Pohjois-Suomen vesialueille saakka. Myös västäräkin pesäpaikkojen kirjo on laaja. Se rakentaapesänsä usein rakennusten ja rakenteiden koloihin tai puun koloon. Uusimman parimääräarvion mukaan pesimäkanta on 330 000–470 000 paria. Västäräkki on uhanalaisuusluokaltaan silmälläpidettävä (NT) laji.

Ruokokerttunen (*Acrocephalus schoenobaenus*)

[NT]

Selvitysalueella oli 48 reviiriä (kuva 5, 6, 7 ja 8). Ruokokerttunen pesii Suomessa koko maassa, Lapissa harvalukuisempaan kuin etelässä. Laji suosii pesimäalueinaan tiheitä ruovikkoja, mutta pesii myös pelto-ojien kortteikoissa, kosteilla pensaikkomailla, soiden laitamilla sekä järvien rantapajukoissa. Uusimman parimääräarvion mukaan pesimäkanta on 73 000–100 000 paria. Ruokokerttunen on uhanalaisuusluokaltaan silmällä pidettävä (NT) laji.

Pensaskerttu (*Sylvia communis*)

[NT]

Selvitysalueella oli 22 reviiriä (kuva 5, 6, 7 ja 8). Pensaskerttu pesii Suomessa eteläisistä osista maata Oulun tasalle, mutta lajia tavataan harvalukuisena myös eteläisessä Lapissa ja Kuusamossa. Pesimäpaikkoinaan laji suosii erilaisia puoliavoimia tai avoimia ympäristöjä, kuten pelto-ojien pensaikoita, niittyjen ja laidunten pusikoita ja reunametsiä, pihvoja, puutarhoja ja joutomaita. Uusimman parimääräarvion mukaan pesimäkanta on 270 000–360 000 paria. Pensaskerttu on uhanalaisuusluokaltaan silmälläpidettävä (NT) laji.

Hömötiainen (*Poecile montanus*)

[EN]

Selvitysalueella oli kolme reviiriä (kuva 5). Hömötiainen pesii Suomessa koko maassa aina pohjoisimpien kuntien tunturikoivikoita myöten. Pesimäpaikkoinaan laji suosii havu- ja sekametsiä, joissa on eri-ikäistä puuta ja lahoppuuta, koska laji pesii kannoissa tai lahoppökkeloissä. Uusimman parimääräarvion mukaan pesimäkanta on 440 000–670 000 paria. Hömötiainen on uhanalaisuusluokaltaan erittäin uhanalainen (EN) laji.

Töyhtötiainen (*Lophophanes cristatus*)

[VU]

Selvitysalueella oli kaksi reviiriä (kuva 5 ja 9). Töyhtötiainen pesii Suomessa eteläisessä Suomessa ollen harvalukuinen Oulun ja Kuusamon pohjoispuolella. Pesimäpaikkoinaan se suosii havumetsiä, joissa pesii erityisesti kallioissa männiköissä. Uusimman parimääräarvion mukaan pesimäkanta on 270 000–430 000 paria. Töyhtötiainen on uhanalaisuusluokaltaan vaarantunut (VU) laji.

Viherpeippo (*Carduelis chloris*)

[EN]

Selvitysalueella oli yksi reviiri (kuva 5). Viherpeippo pesii Suomessa koko maassa, mutta välttelee

yhtenäisempiä metsäalueita ja tunturipaljakoita. Laji suosii pesimäpaikkoinaan metsänreunoja, hakamaita ja metsiköitä, katajikoita sekä pensaikoita puistoissa ja puutarhoissa. Uusimman parimääräarvion mukaan pesimäkanta on 110 000–230 000 paria. Viherpeippo on uhanalaisuusluokaltaan erittäin uhanalainen (EN) laji.

Punavarpunen (*Carpodacus erythrinus*)

[NT]

Selvitysalueella oli 33 reviiriä (kuva 5, 6, 7 ja 8). Punavarpunen pesii Suomessa Etelä-Suomesta Lappiin asti aivan pohjoisinta Lappia lukuun ottamatta. Yleisenä laji pesii Etelä- ja Keski-Suomessa. Laji suosii pesimäpaikkoinaan lehtipensaikoita hylätyillä viljelymailla, pellon- ja tienreunoilla, ojanvarvilla, hakkuuaukeilla ja metsänreunoissa sekä nuorissa kuusitaimikoissa. Uusimman parimääräarvion mukaan pesimäkanta on 100 000–140 000 paria. Punavarpunen on uhanalaisuusluokaltaan silmälläpidettävä (NT) laji.

Pajusirkku (*Emberiza schoeniclus*)

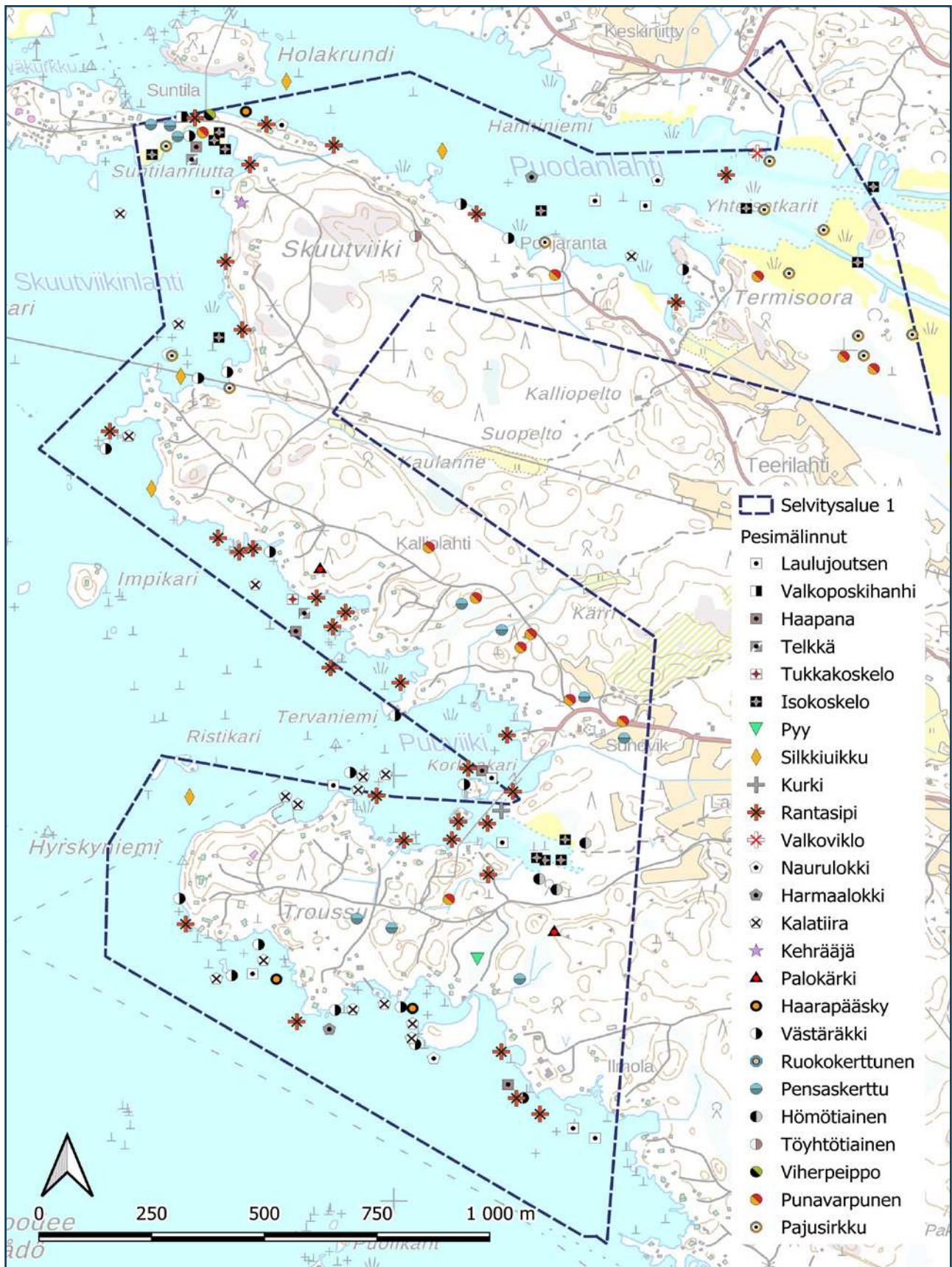
[VU]

Selvitysalueella oli 44 reviiriä (kuva 5, 6, 7 ja 8). Pajusirkku pesii Suomessa koko maassa runsaampien havaintojen painottuen kuitenkin pohjoisinta Suomea etelämmäs. Pesimäpaikkoinaan laji suosii erilaisten kosteikkojen rantapensaikkoja ja ruovikoita, kuten soiden reunojen pensaikkoisia alueita. Uusimman parimääräarvion mukaan pesimäkanta on 170 000–200 000 paria. Pajusirkku on uhanalaisuusluokaltaan vaarantunut (VU) laji.

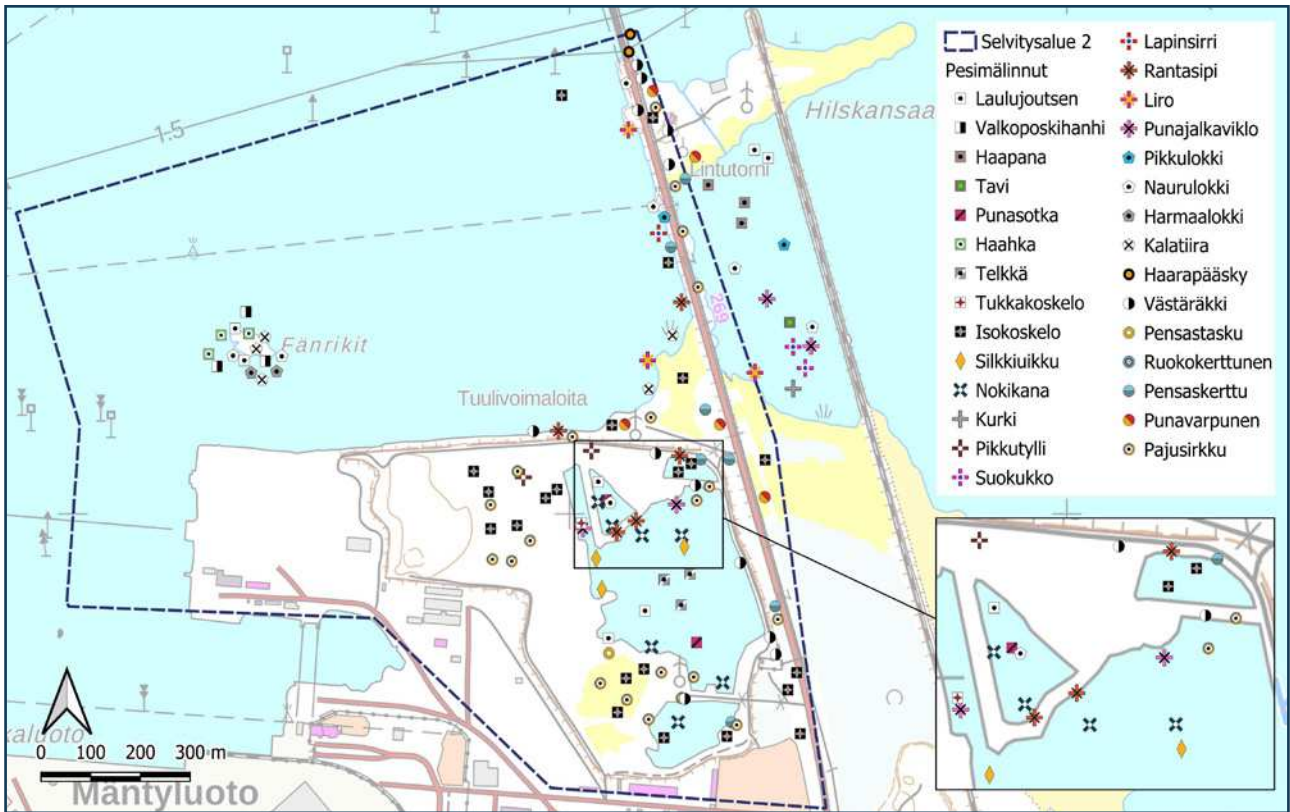
6. Tulosten yhteenveto ja päätelmät

Porin Yyterinniemen osayleiskaavan kaava-alueen pesimälinnusto saatiin selvitettyä varsin kattavasti sovelletun kartoituslaskennan ja yölaulajainventoinnin avulla. Hankealueelta löydettiin yhteensä 77 eri lintulajin reviirejä (taulukko 2), joista valtaosa on hyvin tavallisia pesimälajeja. Lajistoon lukeutuu 40 huomionarvoista lajia (kuvat 5–9), joista 14 on valtakunnallisessa uhanalaisuusluettelossa silmälläpidettäviä, seitsemän vaarantuneita, kuusi erittäin uhanalaisia, kaksi äärimmäisen uhanalaisia ja 11 EU:n lintudirektiivin liitteen I lajeja (taulukko 3).

Selvitysalueella pesivät huomionarvoiset lajit ovat pääosin tavanomaisia. Alueelta voidaan kuitenkin tulkita kuusi linnustollisesti arvokasta aluetta, jotka ovat Hilskansaaren eteläpuolella oleva kosteikko kuviolla 1, Fränrikit ja sen lähiympäristö kuviolla 2, Mäntyluodon altaat kuviolla 3, Mäntyluodon Kirrissä oleva kosteikko kuviolla 4, Rimpikarin kaakkoispuolella altaiden pohjoisosa ja lahdenpohja kuviolla 5, Krääsoorannokka kuviolla 6 (kuvat 10–11). Kuviolla 1 pesi muun muassa liro, suokukko ja laulujoutsen. Kuviolla 2 pesimälintuina oli muun muassa haahka ja laulujoutsen. Kuviolla 3 esiintyivät pesivinä punasotka, pikkutylli ja nokikana. Kuvio 4 on nokikanan, liron ja ruokerttusen pesimäaluetta. Kuviolla 5 pesi ruokokerttunen, silkkiuikku ja punavarpunen. Kuviolla 6 oli pesintää haahkoilla, tukkakoskeloilla ja naurulokeilla. Alueet suositetaan huomioitavan hankesuunnittelussa alueellisen ELY-keskuksen ohjeiden mukaisesti. Tämän selvityksen perusteella muita erityisiä maankäyttösuosituksia ei voida antaa.

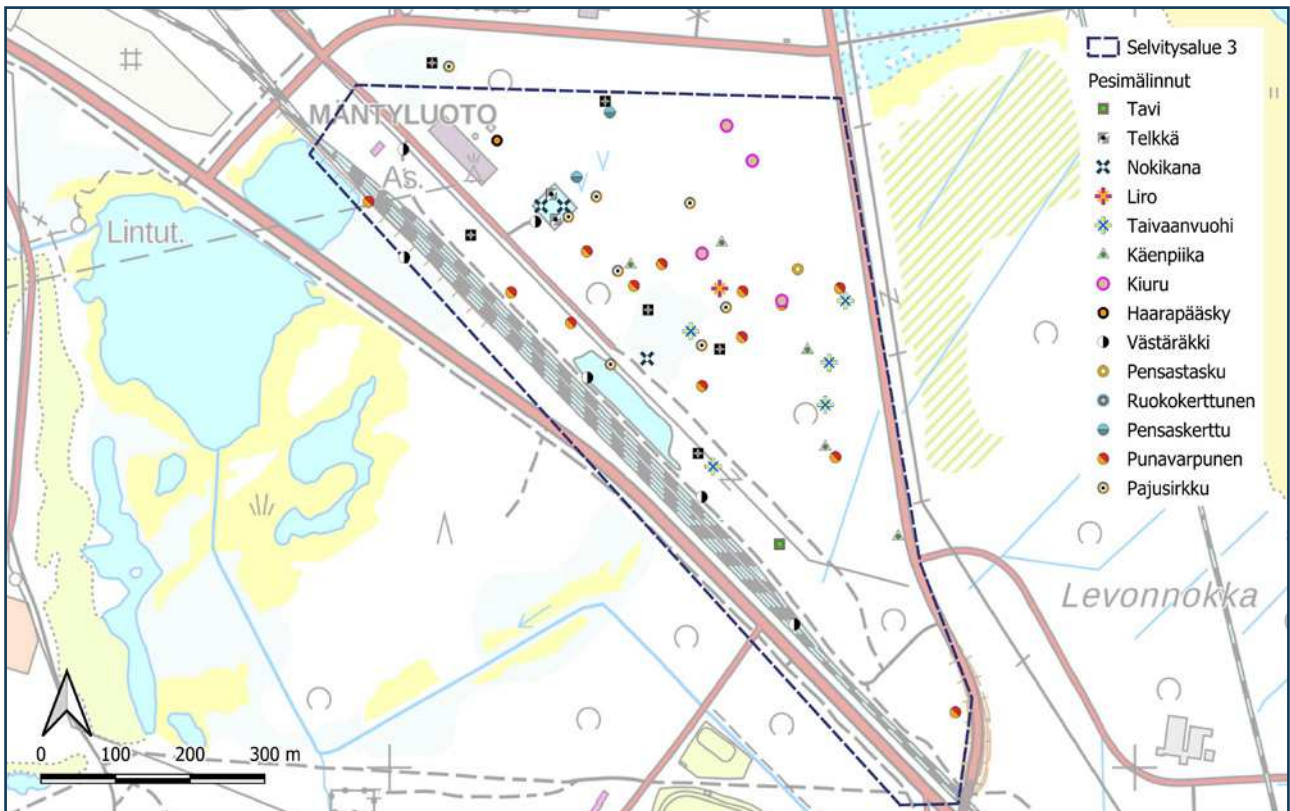


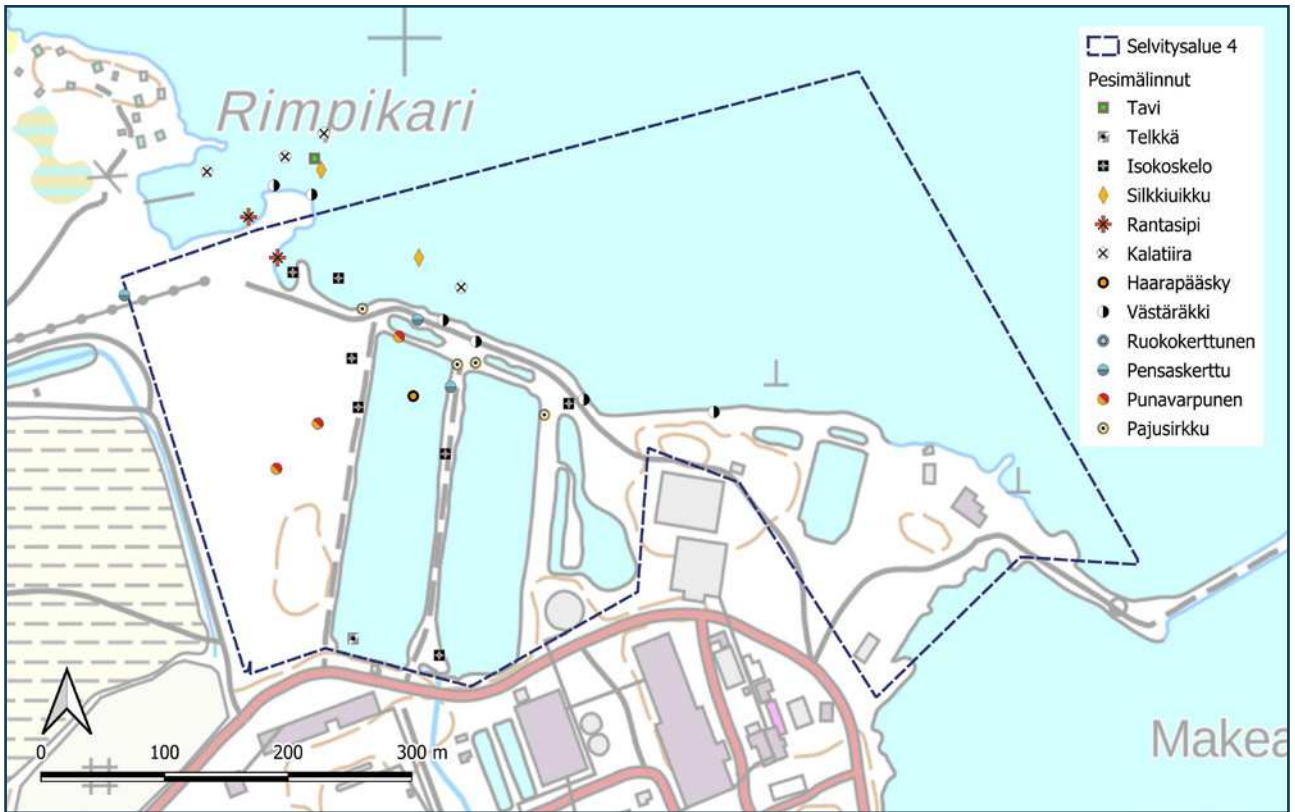
Kuva 5. Huomionarvoisten lintulajien reviirit alueella 1. Yksi reviirimerkintä tarkoittaa yhtä pesivää paria.



Kuva 6. Huomionarvoisten lintulajien reviirit alueella 2. Yksi reviirimerkintä tarkoittaa yhtä pesivää paria.

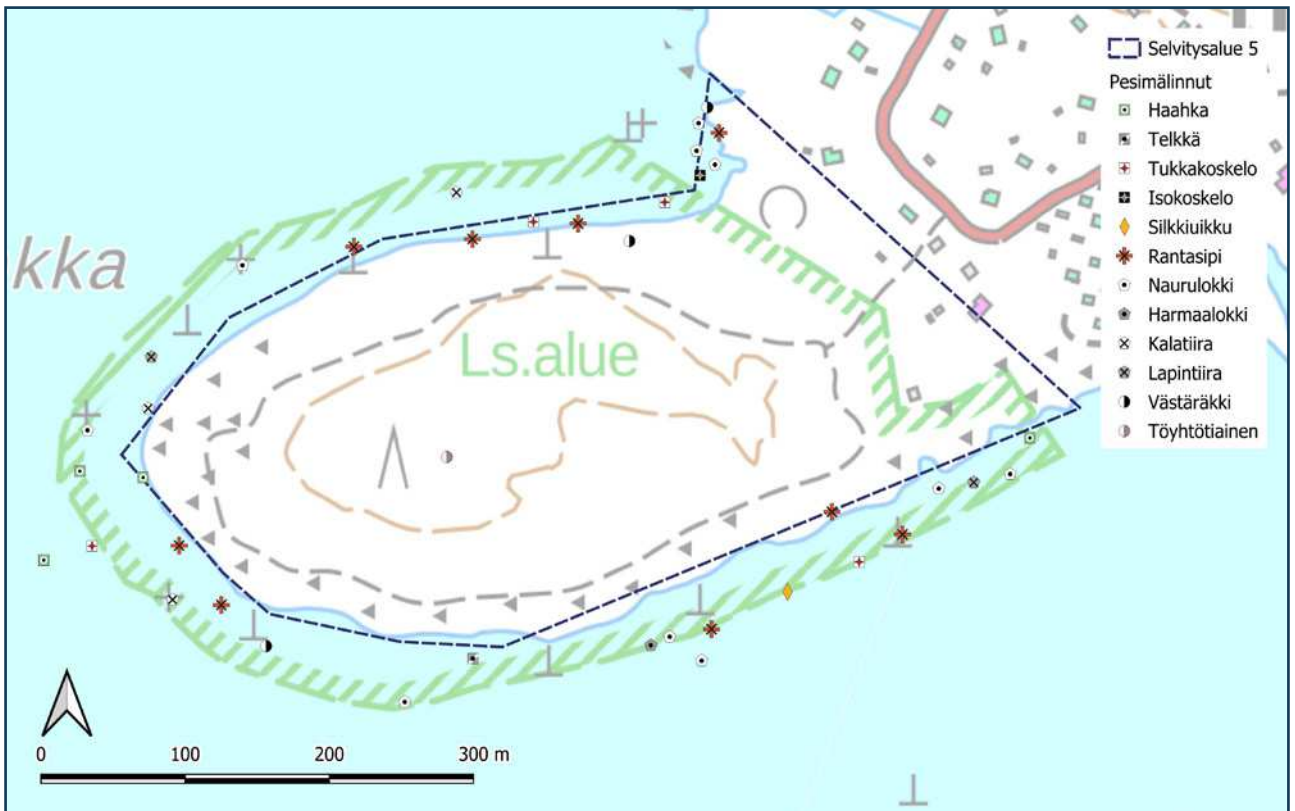
Kuva 7. Huomionarvoisten lintulajien reviirit alueella 3. Yksi reviirimerkintä tarkoittaa yhtä pesivää paria.

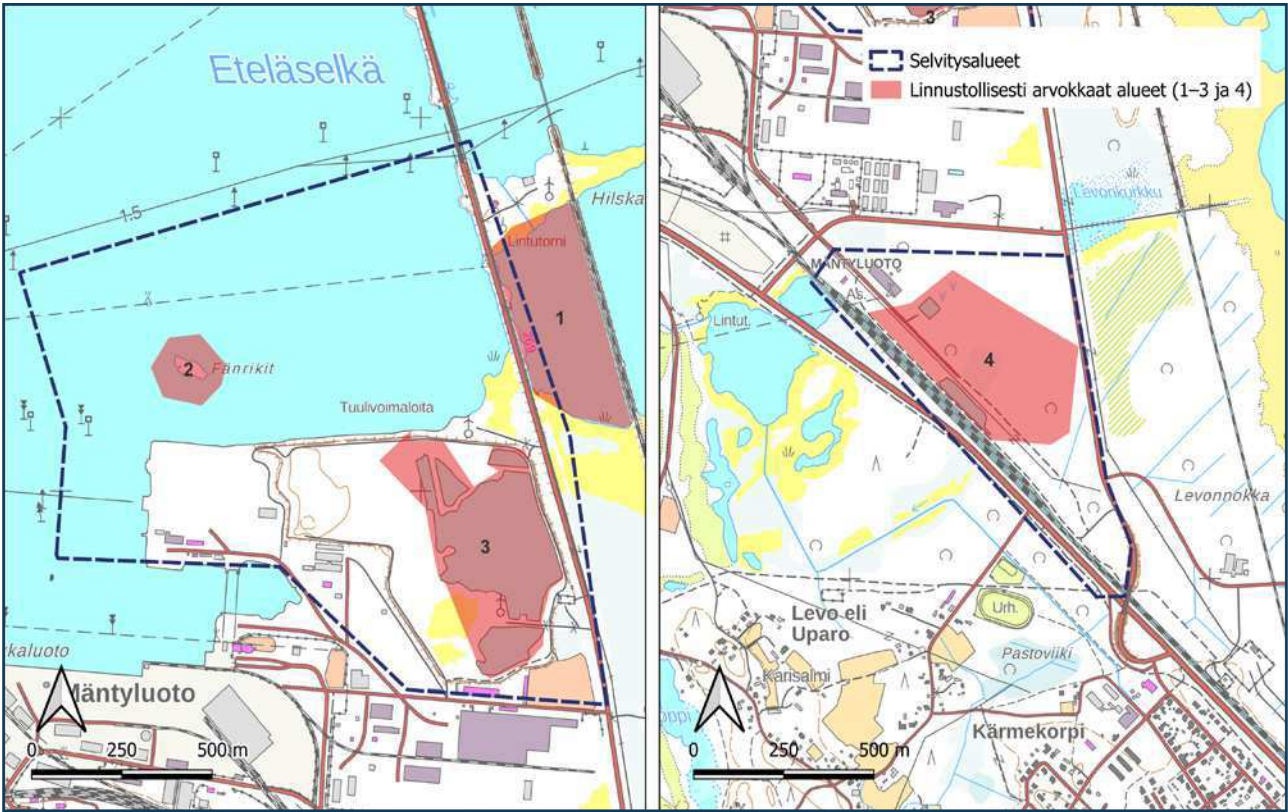




Kuva 8. Huomionarvoisten lintulajien reviirit alueella 4. Yksi reviirimerkintä tarkoittaa yhtä pesivää paria.

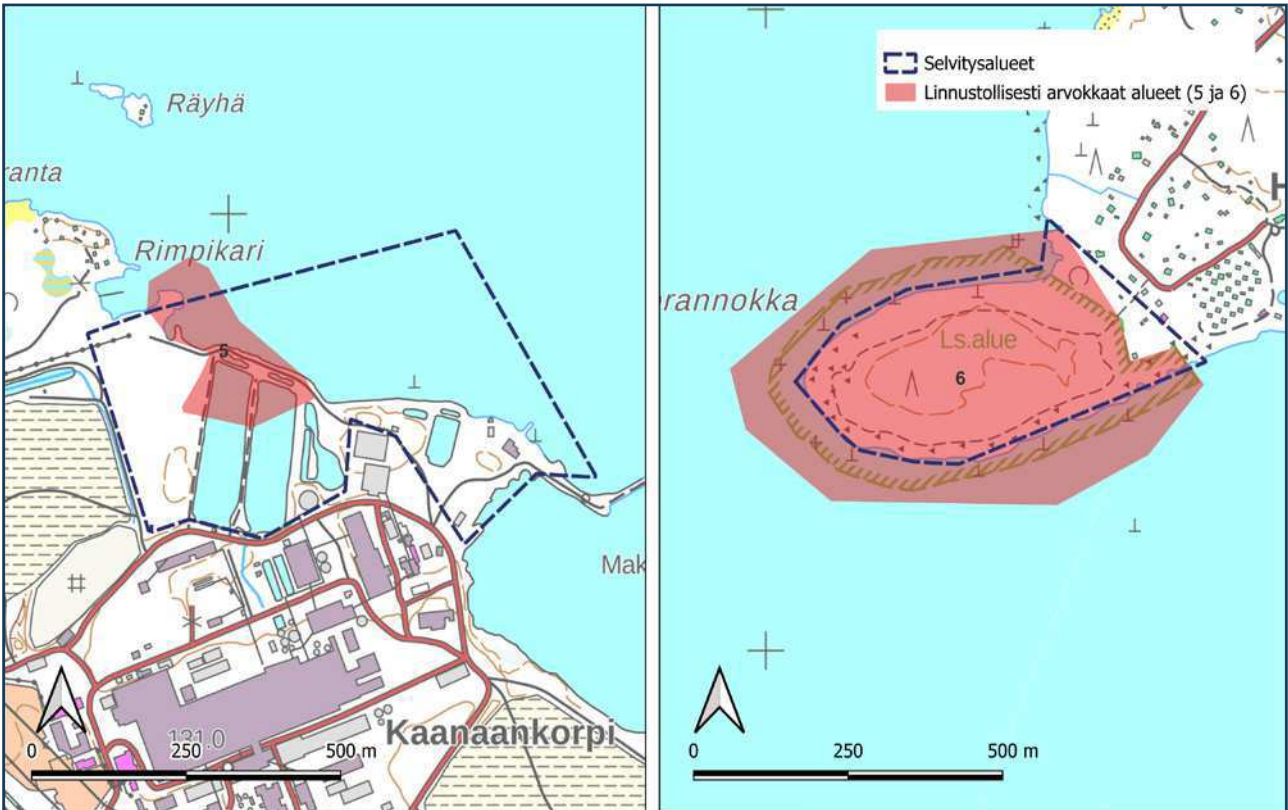
Kuva 9. Huomionarvoisten lintulajien reviirit alueella 5. Yksi reviirimerkintä tarkoittaa yhtä pesivää paria.





Kuva 10. Linnustollisesti arvokkaat alueet 1-4.

Kuva 11. Linnustollisesti arvokkaat alueet 5-6.



Taulukko 2. Selvitysalueella pesineet lintulajit. Parimäärä esitetään lajeista, joita inventoitiin systemaattisesti.

Laji	Tieteellinen nimi	Parimäärä	Laji	Tieteellinen nimi	Parimäärä
Kyhmyjoutsen	<i>Cygnus olor</i>	1	Käki	<i>Cuculus canorus</i>	1
Laulujoutsen	<i>Cygnus cygnus</i>	16	Kehräjä	<i>Caprimulgus europaeus</i>	1
Merihanhi	<i>Anser anser</i>	16	Käenpiika	<i>Jynx torquilla</i>	7
Valkoposkihanhi	<i>Branta leucopsis</i>	5	Palokärki	<i>Dryocopus martius</i>	2
Haapana	<i>Anas penelope</i>	7	Käpytikka	<i>Dendrocopos major</i>	-
Tavi	<i>Anas crecca</i>	17	Kiuru	<i>Alauda arvensis</i>	4
Sinisorsa	<i>Anas platyrhynchos</i>	11	Haarapääsky	<i>Hirundo rustica</i>	9
Lapasorsa	<i>Anas clypeata</i>	3	Niittykirvinen	<i>Anthus pratensis</i>	6
Punasotka	<i>Aythya ferina</i>	2	Västäräkki	<i>Motacilla alba</i>	46
Tukkasotka	<i>Aythya fuligula</i>	11	Peukaloinen	<i>Troglodytes troglodytes</i>	25
Haahka	<i>Somateria mollissima</i>	12	Punarinta	<i>Erithacus rubecula</i>	-
Telkkä	<i>Bucphala clangula</i>	10	Satakieli	<i>Luscinis luscinia</i>	12
Tukkakoskelo	<i>Mergus serrator</i>	5	Kivitasku	<i>Oenanthe oenanthe</i>	1
Isokoskelo	<i>Mergus merganser</i>	7	Mustarastas	<i>Turdus merula</i>	-
Pyy	<i>Tetrastes bonasia</i>	1	Laulurastas	<i>Turdus philomelos</i>	-
Silkkiuikku	<i>Podiceps cristatus</i>	11	Punakylkirastas	<i>Turdus iliacus</i>	-
Nokikana	<i>Fulica atra</i>	12	Ruokokerttunen	<i>Acrocephalus schoenobaenus</i>	48
Kurki	<i>Grus grus</i>	2	Rytikerttunen	<i>Acrocephalus scirpaceus</i>	8
Meriharakka	<i>Haematopus ostralegus</i>	9	Luhtakerttunen	<i>Acrocephalus palustris</i>	4
Pikkutylli	<i>Charadrius dubius</i>	2	Viitakerttunen	<i>Acrocephalus dumetorum</i>	1
Tylli	<i>Charadrius hiaticula</i>	7	Lehtokerttu	<i>Sylvia borin</i>	-
Töyhtöhyppä	<i>Vanellus vanellus</i>	5	Hernekerttu	<i>Sylvia curruca</i>	-
Taivaanvuohi	<i>Gallinago gallinago</i>	5	Pensaskerttu	<i>Sylvia communis</i>	22
Punajalkaviklo	<i>Tringa totanus</i>	4	Sirittäjä	<i>Phylloscopus sibilatrix</i>	4
Valkoviklo	<i>Tringa nebularia</i>	1	Tiltalti	<i>Phylloscopus collybita</i>	-
Metsäviko	<i>Tringa ochropus</i>	-	Hippiäinen	<i>Regulus regulus</i>	-
Suokukko	<i>Calidris pugnax</i>	2	Harmaasieppo	<i>Muscicapa striata</i>	-
Lapinsirri	<i>Calidris temminckii</i>	3	Pyrstöiäinen	<i>Aegithalos caudatus</i>	-
Liro	<i>Tringa glareola</i>	3	Hömötiäinen	<i>Parus montanus</i>	3
Rantasipi	<i>Actitis hypoleucos</i>	49	Töyhtötiäinen	<i>Parus cristatus</i>	2
Pikkulokki	<i>Larus minutus</i>	4	Kuusitiäinen	<i>Parus ater</i>	-
Naurulokki	<i>Larus ridibundus</i>	102	Sinitiäinen	<i>Parus caeruleus</i>	-
Kalalokki	<i>Larus canus</i>	31	Talitiäinen	<i>Parus major</i>	-
Harmaalokki	<i>Larus argentatus</i>	5	Puukiipijä	<i>Certhia familiaris</i>	-
Kalatiira	<i>Sterna hirundo</i>	32	Isolepinkäinen	<i>Lanius excubitor</i>	2
Lapintiira	<i>Sterna paradisaea</i>	2	Peippo	<i>Fringilla coelebs</i>	-

Laji	Tieteellinen nimi	Parimäärä	Laji	Tieteellinen nimi	Parimäärä
Viherpeippo	<i>Carduelis chloris</i>	1	Keltasirkku	<i>Emberiza citrinella</i>	-
Vihervarpunen	<i>Carduelis spinus</i>	-	Pajusirkku	<i>Emberiza schoeniclus</i>	44
Punavarpunen	<i>Carpodacus erythrinus</i>	33			
			77 lajia		701

Taulukko 3. Huomionarvoisten lajien luokat ja parimäärät.

Laji	Tieteellinen nimi	EU:n lintudirektiivin laji	Suomen erityisvastuulaji	Uhanalaisuusluokka	Pareja
Laulujoutsen	<i>Cygnus cygnus</i>	x	x	LC	16
Valkoposkihanhi	<i>Branta leucopsis</i>	x	-	LC	5
Haapana	<i>Anas penelope</i>	-	x	VU	7
Tavi	<i>Anas crecca</i>	-	x	LC	17
Punasotka	<i>Aythya ferina</i>	-	-	CR	2
Tukkasotka	<i>Aythya fuligula</i>	-	x	EN	11
Haahka	<i>Somateria mollissima</i>	-	x	EN	12
Telkkä	<i>Bucephala clangula</i>	-	x	LC	10
Tukkakoskelo	<i>Mergus serrator</i>	-	x	NT	5
Isokoskelo	<i>Mergus merganser</i>	-	x	NT	7
Pyy	<i>Tetrastes bonasia</i>	x	-	VU	1
Silkkiiuikko	<i>Podiceps cristatus</i>	-	-	NT	11
Nokikana	<i>Fulica atra</i>	-	-	EN	12
Kurki	<i>Grus grus</i>	x	-	LC	2
Pikkutylli	<i>Charadrius dubius</i>	-	-	NT	2
Suokukko	<i>Calidris pugnax</i>	x	-	CR	2
Lapinsirri	<i>Calidris temminckii</i>	-	-	EN	3
Rantasipi	<i>Actitis hypoleucos</i>	-	x	LC	49
Valkoviklo	<i>Tringa nebularia</i>	-	x	NT	1
Liro	<i>Tringa glareola</i>	x	x	NT	3
Punajalkaviklo	<i>Tringa totanus</i>	-	-	NT	4
Taivaanvuohi	<i>Gallinago gallinago</i>	-	-	NT	5
Pikkulokki	<i>Hydrocoloeus minutus</i>	x	x	LC	4
Naurulokki	<i>Larus ridibundus</i>	-	-	VU	102
Harmaalokki	<i>Larus argentatus</i>	-	-	VU	5
Kalatiira	<i>Sterna hirundo</i>	x	x	LC	32
Lapintiira	<i>Sterna paradisaea</i>	x	-	LC	2
Kehrääläinen	<i>Caprimulgus europaeus</i>	x	-	LC	1

Laji	Tieteellinen nimi	EU:n lintudirektiivin laji	Suomen erityisvastuulaji	Uhanalaisuusluokka	Pareja
Käenpiika	<i>Jynx torquilla</i>	-	-	NT	7
Palokärki	<i>Dryocopus martius</i>	x	-	LC	2
Kiuru	<i>Alauda arvensis</i>	-	-	NT	4
Haarapääsky	<i>Hirundo rustica</i>	-	-	VU	9
Västäräkki	<i>Motacilla alba</i>	-	-	NT	46
Ruokokerttunen	<i>Acrocephalus schoenobaenus</i>	-	-	NT	48
Pensaskerttu	<i>Sylvia communis</i>	-	-	NT	22
Hömötiainen	<i>Poecile montanus</i>	-	-	EN	3
Töyhtötiainen	<i>Lophophanes cristatus</i>	-	-	VU	2
Viherpeippo	<i>Carduelis chloris</i>	-	-	EN	1
Punavarpunen	<i>Carpodacus erythrinus</i>	-	-	NT	33
Pajusirkku	<i>Emberiza schoeniclus</i>	-	-	VU	44
40 lajia					554

7. Kirjallisuus ja lähteet

BirdLife Suomi ry 2024:

Suomessa alueellisesti uhanalaiset lintulajit. <www.birdlife.fi/suojelu/lajit/uhanalaisuus/alue/>

Hyvärinen, E., Juslén, A., Kemppainen, E., Uddström, A. & Liukko, U-M. (toim.) 2019:

Suomen lajien uhanalaisuus – Punainen kirja 2019.

Ympäristöministeriö ja Suomen ympäristökeskus, Helsinki.

Järvinen, O. & Väisänen, R. A. 1983:

Correction coefficients for line transect of breeding birds. – *Ornis Fennica* 60: 97–101.

Koskimies, P. & Väisänen, R. A. 1988:

Linnustonseurannan havainnointiohjeet (2. painos). Helsingin yliopiston eläinmuseo. Helsinki.

Lehikoinen, A., Below, A., Jukarainen, A., Laaksonen, T., Lehtiniemi, T., Mikkola-Roos, M., Pessa, J., Rajasärkkä, A., Rusanen, P., Sirkiä, P., Tiainen, J. & Valkama, J. 2018:

Suomen lintujen pesimäkantojen koot. Linnut vuosikirja 2018. BirdLife Suomi ry, Luonnontieteellinen keskusmuseo ja SYKE.

Luonnontieteellinen keskusmuseo 2024a:

Pesimälintujen linjalaskentaohjeet. Viitattu 18.9.2024 (<https://vanha.luomus.fi/fi/linjalaskenta-ohjeet>).

Luonnontieteellinen keskusmuseo 2024b:

Lintuatlaksen tulospalvelu – lajit. Suomen 4. lintuatlas. Viitattu 29.8.–4.9.2024 (www.lintuatlas.fi).

Luontoportti 2024:

Linnut. Viitattu 2.–4.9.2024 (<https://luontoportti.com/c/3/linnut?sid=3>).

Mikkola, R. & Niikkonen, T. (toim.) 2005:

Kosteikkojen kunnostuksen ja hoidon parhaat käytännöt kuudella Life-kohteella Suomessa–life CO-OP-hankkeen tulokset. Metsähallituksen luonnonsuojelujulkaisuja. Sarja A 149.

Mäkelä, K. & Salo, P. 2023:

Luontoselvitykset ja luontovaikutusten arviointi. Opas tekijälle, tilaajalle ja viranomaiselle. 2. korjattu painos. Suomen ympäristökeskuksen raportteja 43/2023.

Suomen Lajitietokeskus 2024:

Lintulajien lajikortit. Viitattu 29.8.–4.9.2024 (www.laji.fi).

Zetterström, D., Svensson, L. & Mullarney, K. 2023:

Lintuopas. Euroopan ja Välimeren alueen linnut. Kustannusosakeyhtiö Otava.



SITOWISE