

KARJARANTA  
MUSA  
←

KESKUSTA  
↑

VAASA  
MÄNTYLUTO  
MERI-PORI  
28 ↑ 23 E8

# PORIN TIE- JA KATUVERKKOSUUNNITELMA 2040

Nettiesittely maaliskuu 2021



# ESITYKSEN SISÄLTÖ

Projektin kuvaus

Aikaisemmat suunnitelmat, poliittiset päätökset ja voimassa olevat kaavat

Tie- ja katuverkko nykyisin

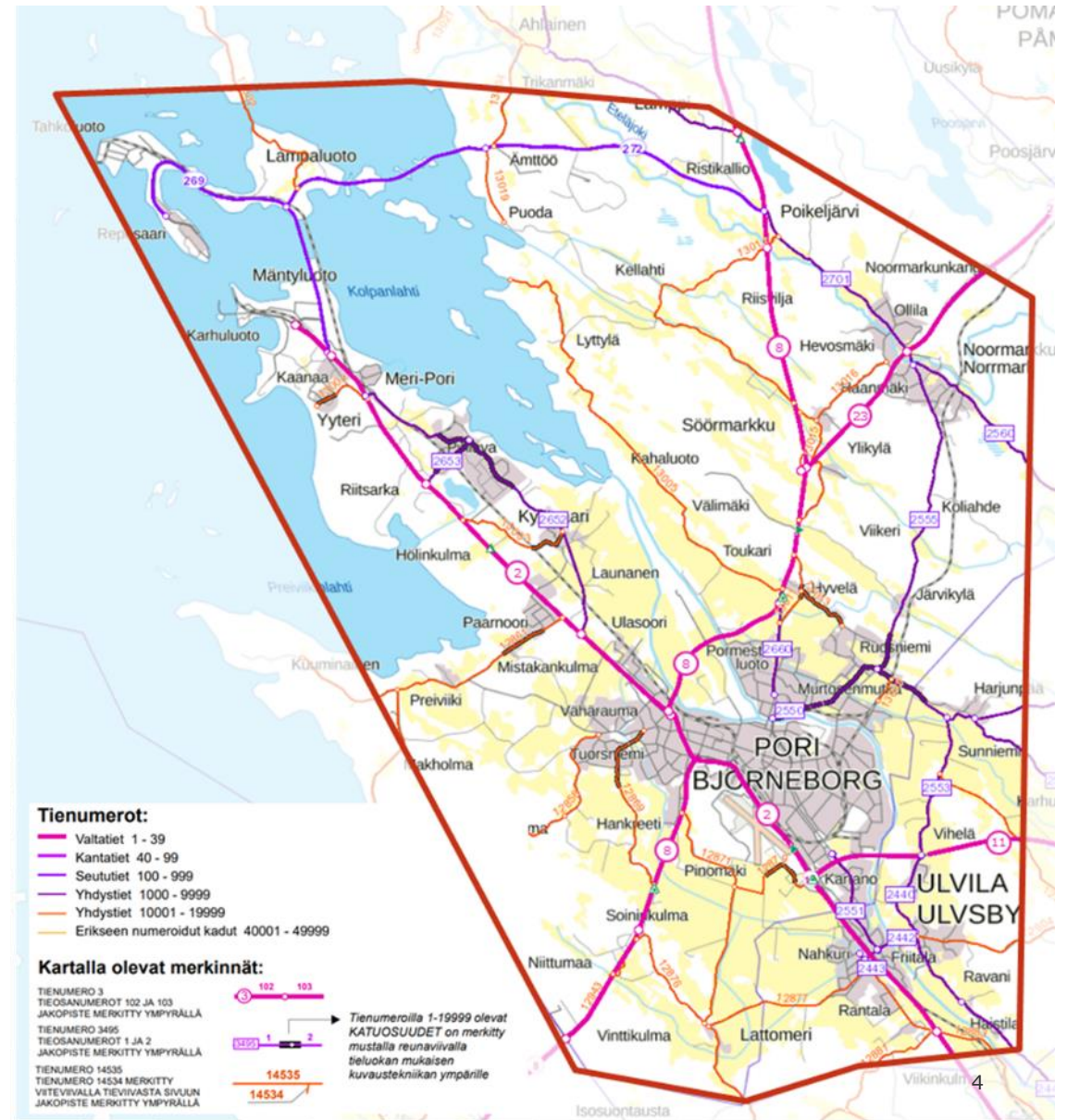
Tie- ja katuverkkosuunnitelma 2040



# PROJEKTIN KUVAUS

# TIE- JA KATUVERKKOSUUNNITELMAN SISÄLTÖ JA RAJAUKSET

- Työssä määriteltiin tie- ja pääkatuverkko vuodelle tavoitevuodelle 2040 kaavoituksen ja väylähankkeiden priorisoinnin tueksi.
- Työ ei johda välittömiin investointipäätöksiin.
- Työhön sisältyy moottoriajoneuvoliikenteen liikenneverkkojen suunnittelu, mutta myös jalankulun, pyöräilyn ja rautatien aiheuttamat reunaehdot ja tarpeet moottoriajoneuvoliikenteen verkolle on huomioitu.



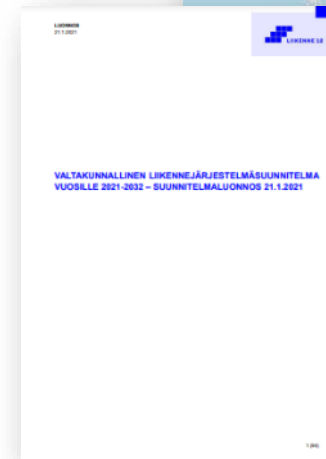
# SUUNNITELMAN TOTEUTUS

- Työ käynnistettiin maaliskuussa 2020 Porin ja Ulvilan kaupungin sekä Varsinais-Suomen ELY-keskuksen toimeksiantona. Projektin ohjausryhmässä on toiminut lisäksi Satakuntaliitto ja Väylävirasto.
- Työtä on tehty yhteistyössä sidosryhmien kanssa. Koronaviruspandemian takia tilaisuudet järjestettiin virtuaalisesti.
  - 4.6.2020 pidettiin sidosryhmätyöpaja, johon osallistui Porin ja Ulvilan viranomaisia sekä yritysten, elinkeinoelämän, eri kulkumuotojen sekä luonto- ja asukasjärjestöjen edustajia. Työpajan aiheena olivat nykytilanteen ongelmat sekä työn tavoitteet.
  - 4.11.2020 järjestettiin esittely Porin ja Ulvilan luottamushenkilöille. Aiheena oli alustavat toimenpiteet sekä yhtymäkohdat valtakunnalliseen liikennejärjestelmäsuunnitelmaan.
- Suunnittelukonsulttina on toiminut Ramboll Finland Oy.

# AIKAISEMMAT SUUNNITELMAT, POLIITTISET PÄÄTÖKSET JA VOIMASSA OLEVAT KAAVAT

# AIKAISEMPIA SUUNNITELMIA JA POLIITTISIA PÄÄTÖKSIÄ

- Valtakunnallinen liikennejärjestelmäsuunnitelma, lausuntokierros päättynyt, valmistuu keväällä 2021.
- Maanteiden pääväylien palvelutasotavoitteet
- Läntisten maakuntien yhteinen liikennestrategia, hyväksytty 11/2020
- Satakunnan liikennejärjestelmäsuunnitelma 2015 ja kehittämiskohteet 2018, päivitys 2021
- Porin ja Ulvilan kaupunkistrategiat
- Maakunta- ja yleiskaavat
- Väylien kehittämisselvitykset
- Edellinen tie- ja katuverkkosuunnitelma vuodelta 1991



# VALTAKUNNALLINEN LIIKENNEJÄRJESTELMÄSUUNNITELMA

- Liikenne 12-suunnitelma on liikennejärjestelmän pitkän aikavälin kehittämissuunnitelma, joka pitää sisällään henkilö- ja tavaraliikenteen kaikilla liikennemuodoilla, liikenneverkot, -palvelut ja liikennejärjestelmän tukitoimet.
- Suunnitelman lausuntokierros päättyi helmikuussa 2021.
- Suunnitelma kattaa vuodet 2021-2032.
- Merkittävimmät linjauksen tie- ja katuverkon kehittämiseksi:
  - Väylänpidon rahoitusta kasvatetaan, jotta liikennejärjestelmän saavutettavuus varmistetaan ja korjausvelka pienenee.
  - Kehittämisinvestointitaso pidetään nykyisellään, mutta niissä panostetaan huomattavasti kestävä liikumisen edistämiseen, erityisesti kaupunkiseuduilla. Investointimäärärahoja kasvatetaan ratahankkeissa ja pienennetään tiehankkeissa.
  - Tiehankkeissa keskitytään pääväylien palvelutason parantamiseen, elinkeinoelämän tarpeiden palvelemiseen sekä kunta- ja kaupunkiseutuyhteistyöhön.

## Suunnitelman tavoitteet



### Saavutettavuus

Liikennejärjestelmä takaa koko Suomen saavutettavuuden ja vastaa elinkeinojen, työssäkäynnin ja asumisen tarpeisiin.



### Kestävyys

Ihmisten mahdollisuudet valita kestävämpiä liikkumismuotoja paranevat - erityisesti kaupunkiseuduilla.



### Tehokkuus

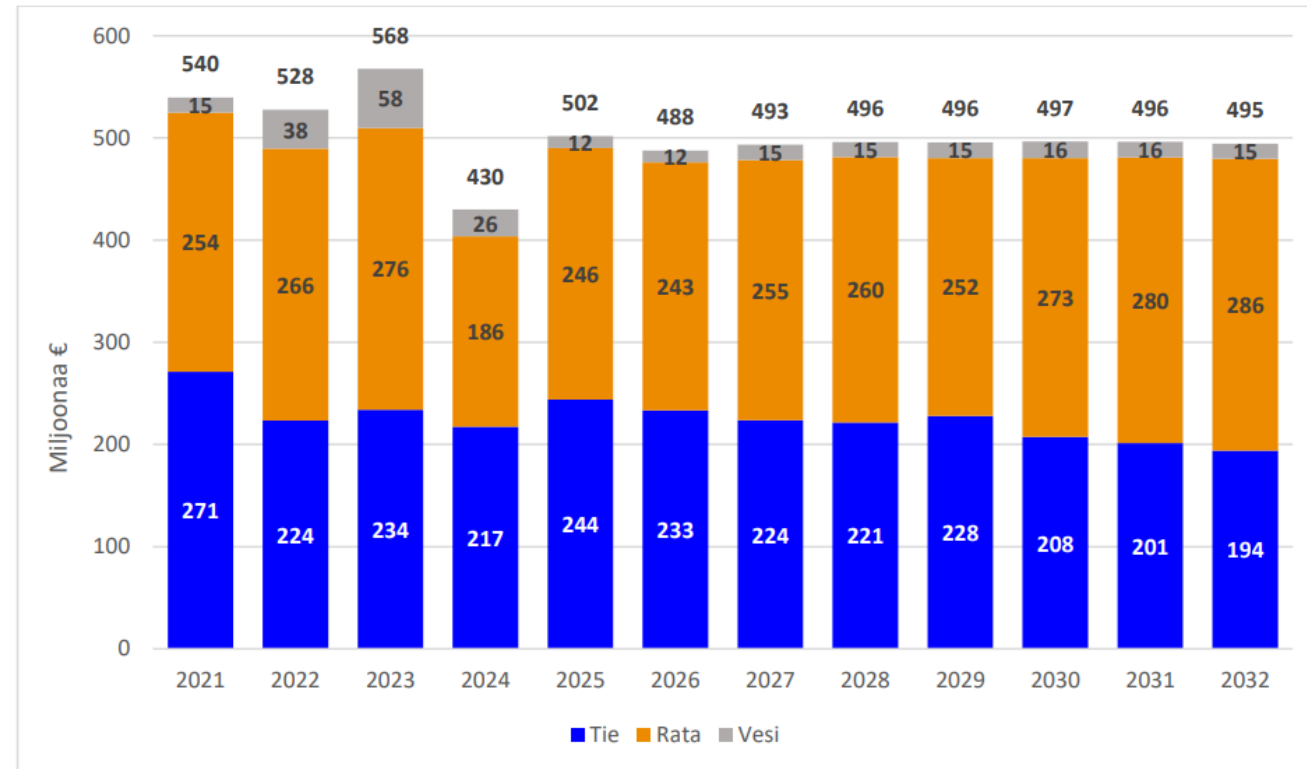
Liikennejärjestelmän yhteiskuntataloudellinen tehokkuus paranee.



# TIE- JA KATUVERKON RAHOITUSTILANNE

- Perusväylänpidon ja parannusinvestointien rahoitus on pitkään ollut riittämätöntä.
- Valtakunnallisen liikennejärjestelmäsuunnitelman luonnoksessa 21.1.2021 ehdotetaan tieverkon ylläpidon rahoituksen kasvattamista, mutta toisaalta investointimäärärahojen supistamista ja ohjaamista raideliikenteeseen sekä kestävästä liikkumisesta, liikenneturvallisuudesta ja elinkeinoelämää edistäviin tieinvestointeihin.

→ On ensisijaisen tärkeää tunnistaa hankkeiden vaikutukset, jotta voidaan osoittaa rahoitus kaikkein kustannustehokkaimpiin toimenpiteisiin.



Kuva 2. Väyläverkon kehittämisen kokonaismäärärahataso suunnittelukaudella väylämuodittain. Kokonaismäärärahataso sisältää jo aikaisemmin päätettyjen hankkeiden rahoituksen.

Kuva: Valtakunnallinen liikennejärjestelmäsuunnitelma (Liikenne 12)

# MAANTEIDEN PÄÄVÄYLIEN PALVELUTASOTAVOITTEET

- Liikenne- ja viestintäministeriön asetus maanteiden ja rautateiden pääväylistä ja niiden palvelutasosta säädettiin vuonna 2018.
- Suunnittelualueen väylistä valtatie 2 Helsinki-Mäntyluoto kuuluu palvelutasoluokkaan I, valtatie 8 Turku-Pori luokkaan I ja valtatie 8 Pori-Vaasa luokkaan II.
  - Tason I pääväylillä tienpitäjän on turvattava pitkämatkaisen liikenteen hyvä ja tasainen matkanopeus.
  - Tason II pääväylillä tienpitäjän on turvattava alueelliset olosuhteet huomioon ottaen pitkämatkaiselle liikenteelle mahdollisimman tasainen matkanopeus.
  - Tienpitäjä voi poiketa nopeusrajoituksen vähimmäistasosta paikallisten olosuhteiden perusteella liikenneturvallisuuteen, ympäristöön ja maankäyttöön liittyvien syiden takia erityisesti kaupunkialueilla.



Kuva: Kimmo Heikkilä

# LÄNSI-SUOMEN LIIKENNESTRATEGIA JA SATAKUNNAN LIIKENNEJÄRJESTELMÄSUUNNITELMA

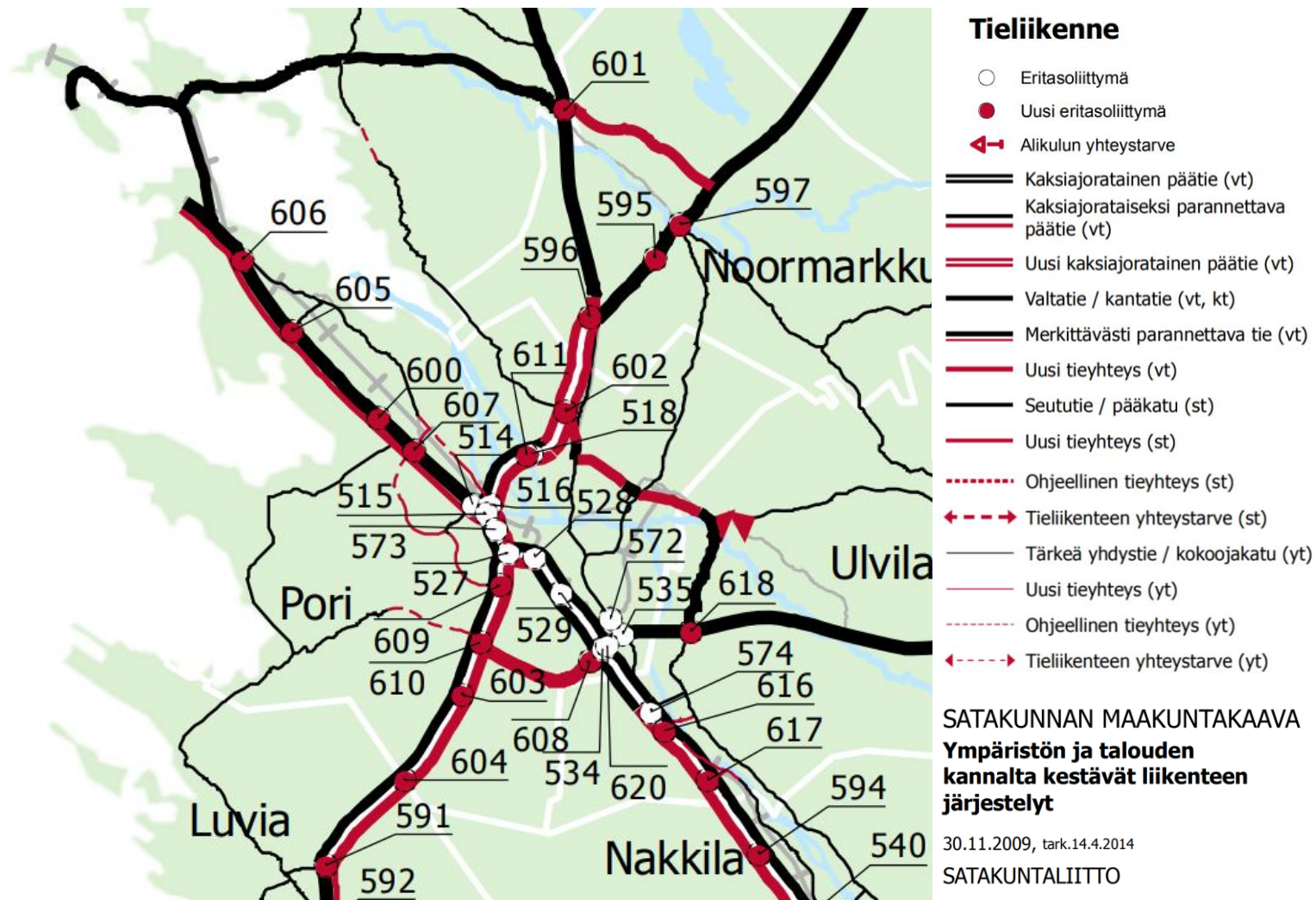
- Satakunnan, Pirkanmaan, Kanta-Hämeen, Keski-Suomen, Etelä-Pohjanmaan ja Pohjanmaan maakunnat laativat vuonna 2020 yhteisen liikennestrategian, johon on kirjattu yhteinen näkemys alueen tärkeimmistä liikennejärjestelmäkysymyksistä kaikki liikennemuodot huomioiden.
  - Matka- ja kuljetusketjujen toimivuus on alueen yhteinen kärkitavoite.
- Satakunnan v. 2015 valmistuneen liikennejärjestelmäsuunnitelman lähtökohtana on maakunnan savutettavuuden parantaminen siten, että Satakunnan kilpailukyky ja aluekehityksen edellytykset paranevat.
  - 2018 päivitetyn suunnitelman kärkiteemat ovat kilpailukykyiset ulkomaankaupan kuljetusketjut, sujuvat yhteydet kotimaahan ja ulkomaille, toimiva perusverkko ja liikennepalvelut, turvalliset matkat ja kuljetukset sekä kestävä kaupunki- ja taajamaliikenne.
  - V. 2021 laaditaan liikennejärjestelmäsuunnitelman päivitys, jossa tutkitaan, miten liikennejärjestelmän ylläpidolla ja kehittämisellä tuetaan maakunnan kehittämisedellytyksiä ja -tavoitteita sekä laaditaan yhteinen näkemys kehittämistoimenpiteiden tärkeysjärjestyksestä.

# PORIN JA ULVILAN KAUPUNKISTRATEGIAT

- Pori-sopimus 2017-2021:
  - Poria kehitetään kasvavana yrityskaupunkina (työpaikka-, yritys- ja väestölisäyksen vetovoimaisuus, investointien ja pääoman saaminen alueelle sekä uusien opiskelijoiden, matkailijoiden ja tapahtumakävijöiden houkuttelu).
  - Pori profiloituu ympäristöystävällisenä kaupunkina. Pori on HINKU-kuntana sitoutunut vähentämään päästöjä 80 prosenttia vuoteen 2030 mennessä.
  - Poria kehitetään ympäristöystävällisyyttä ja terveyttä edistävänä kävely-, pyöräily- ja joukkoliikennekaupunkina.
- Porin Kasvu- ja elinkeino-ohjelma 2019-2025
  - Keskeisenä tavoitteena on parantaa yritysten toimintaedellytyksiä Porissa.
  - Tavoitteena on laajentaa Porin talousaluetta lähes koko maakunnan kokoiseksi työssäkäyntialueeksi.
  - Kirjattu tavoitteeksi valtatiehankkeiden toteutuminen.
- Ulvilan kaupunkistrategia 2017-2021
  - Strategiassa mainitaan mm. yrityksille houkuttelevan kaupungin luominen ja monimuotoisten ja edullisten asuinratkaisujen mahdollistaminen.

# SATAKUNNAN MAAKUNTAKAAVA

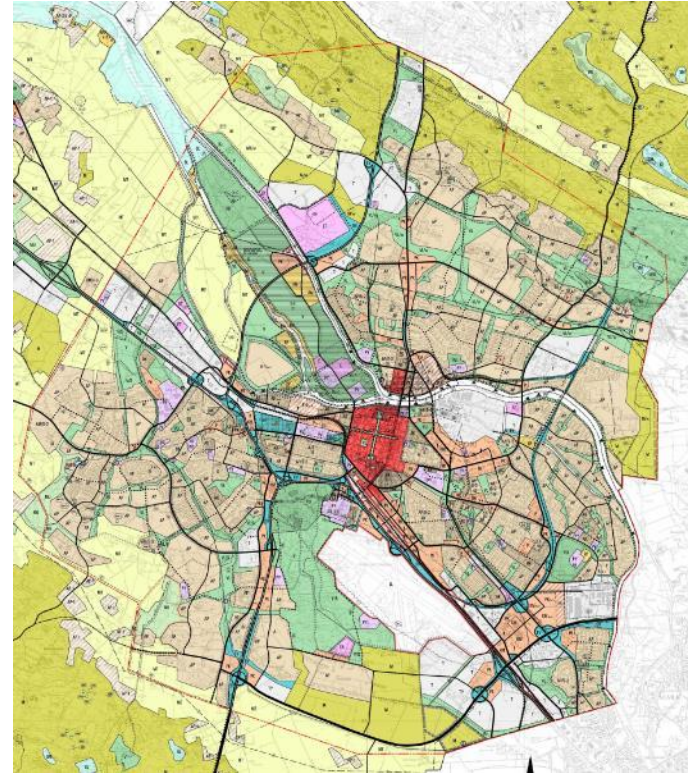
- Lainvoimaiseksi 13.3.2013 (lisäksi vaihemaakuntakaava I 2016 ja II 2019)
- Satakunnan maakuntakaavaan kirjatuista väylätarpeista valtaosa on todettu tarpeelliseksi jo vuoden 1991 tie- ja katuverkkosuunnitelmassa.



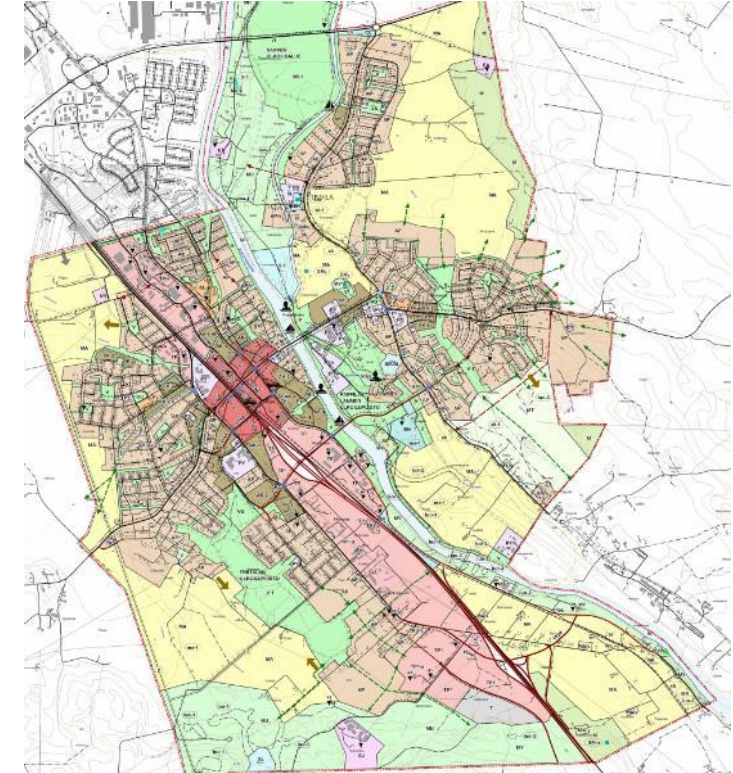
Lähde: Satakunnan maakuntakaava (2014)

# YLEISKAAVAT

- Voimassa olevat yleiskaavat perustuvat vuoden 1991 tie- ja katuverkkosuunnitelmaan.
- Porin ja Ulvilan alueilla on voimassa yhteensä 19 yleiskaavaa, joista merkittävimmät ovat:
  - Porin kantakaupungin yleiskaava (2007)
  - Ulvilan keskustaajaman yleiskaava (2005)
- Vireillä olevista yleiskaavatöistä merkittävimmät ovat:
  - Yyterinniemen osayleiskaava
  - Ulvilan keskustaajaman yleiskaava
- Nyt laadittu tie- ja katuverkkosuunnitelma toimii valmisteluaineistona tuleville yleiskaavoille.



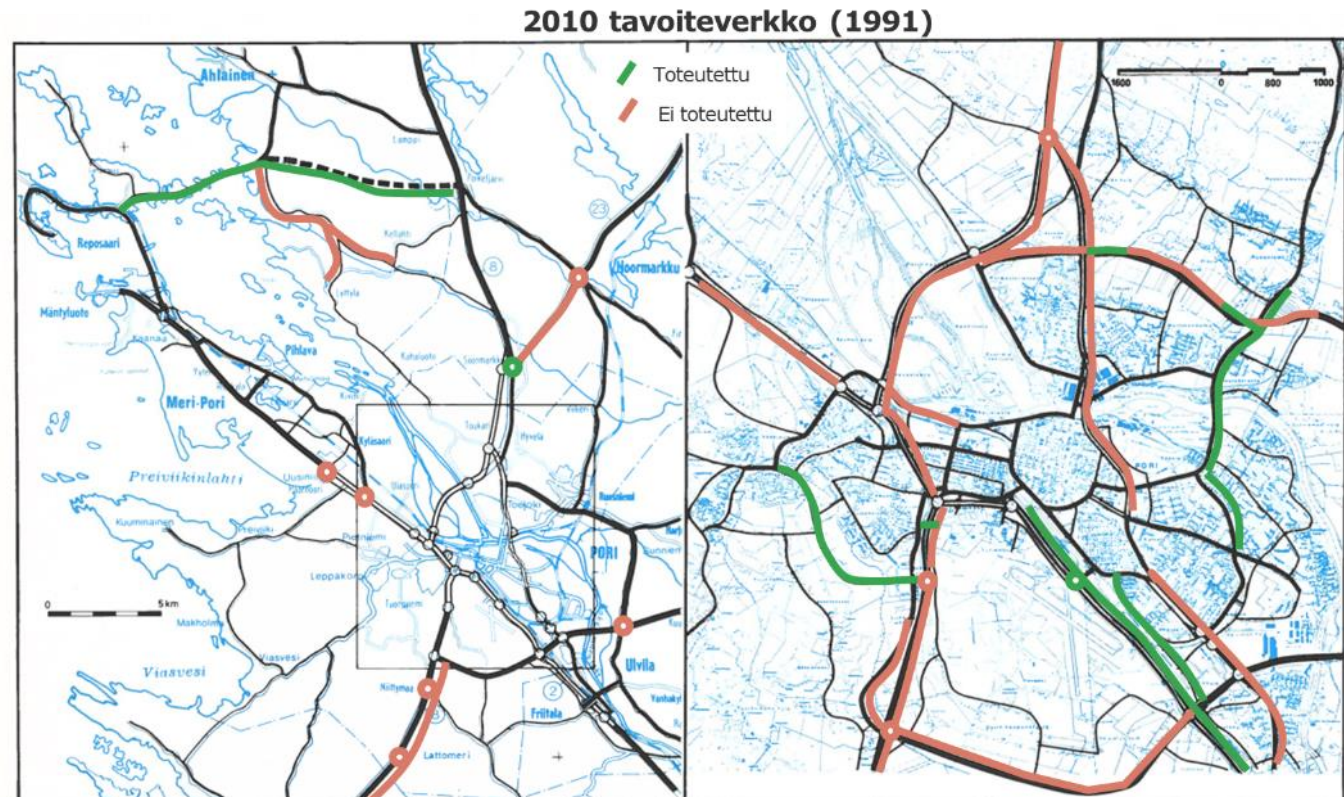
*Porin kantakaupungin yleiskaava*



*Ulvilan keskustaajaman yleiskaava*

# TIE- JA KATUVERKKOSUUNNITELMA 2010 (VUODELTA 1991)

- Edellisen kerran tie- ja katuverkkosuunnitelma laadittiin vuonna 1991. Suunnitelmassa tunnistettiin merkittävä määrä parannuskohteita, josta vain murto-osa on toteutettu.
  - Merkittävimmät toteutetut hankkeet:
    - Vt2 Ulvila-Pori nelikaistaistus
    - Koillisväylä ja Lukkarinsilta
    - Pohjoinen satamatie mt 272 (toteutus oli jo varmistunut vuoden 1991 selvitystä laadittaessa)
  - Tunnistettuja, toteuttamatta olevia hankkeita mm.
    - Vt 2/8 keskustan kohdan, Tikkulan ja Ruutukuopan eritasoliittymien parantaminen
    - Vt 11 jatke vt8:lle
    - Vt 8 Hyvelä-Söörmarkku uusi tielinjaus
- Suunnitelmassa korostuu väyläkapasiteetti. Nykyään kiinnitetään enemmän huomiota kestävään liikkumiseen ja liikennejärjestelmätason kokonaisvaltaiseen kehittämiseen.



*Vuonna 1991 laaditun tie- ja katuverkkoselvityksen hankkeiden toteutuminen 30 vuoden aikana – suurin osa hankkeista on toteuttamatta.*

# TIE- JA KATUVERKKO NYKYISIN



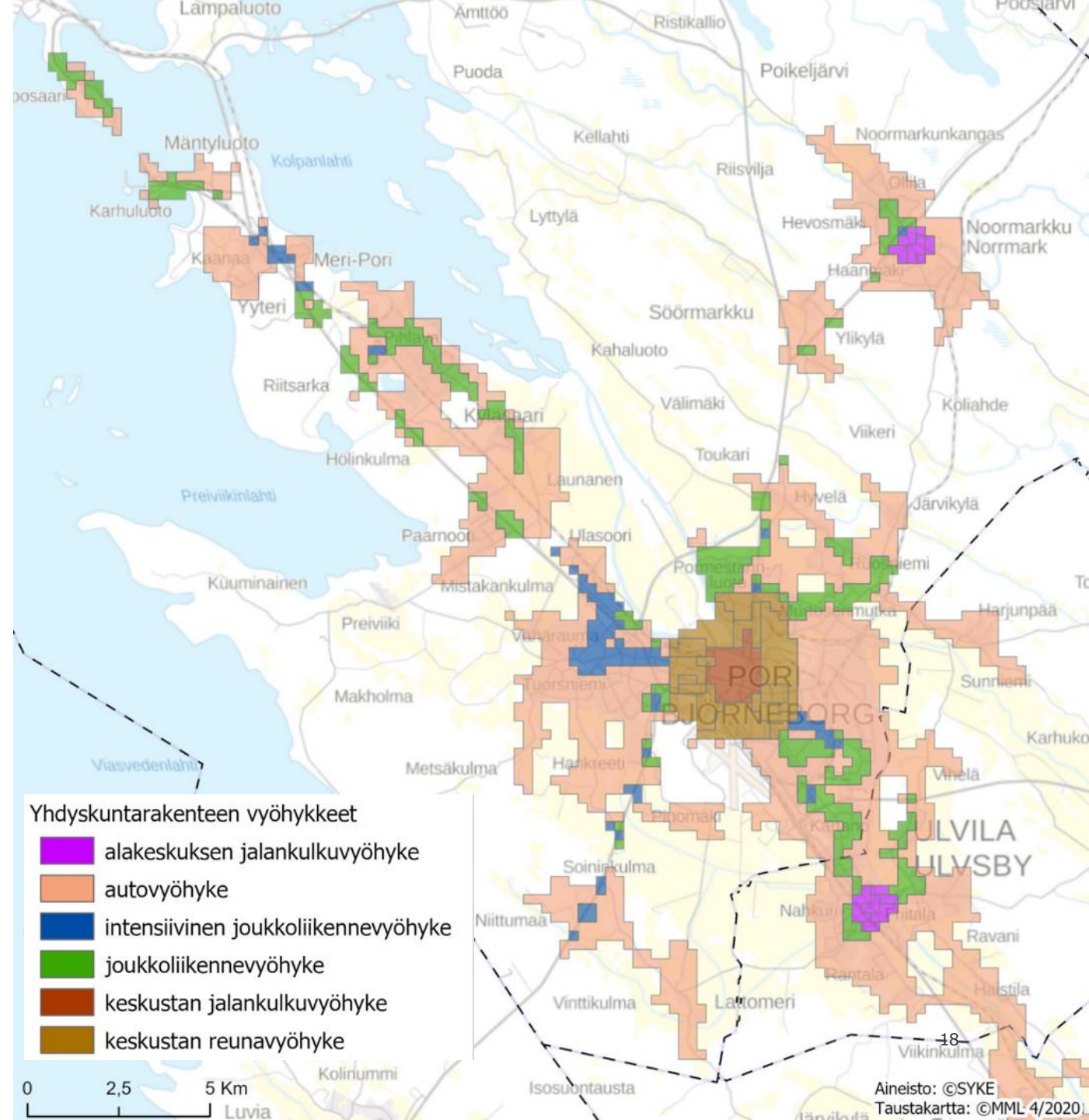
# LIIKENNEVERKON KAPASITEETTI

- Liikenneverkon sujuvuus, turvallisuus ja ennakoitavuus vaikuttaa elinkeinoelämän toimintaedellytyksiin ja sitä kautta liikenneverkon kapasiteetilla on yhteys myös seudun elinvoimaan.
- Liikenneverkon kapasiteettia on tutkittu nykyliikennemäärien sekä vuoden 2040 liikenneennusteen avulla:
  - Nykyisin: Liikenneverkon kapasiteetti on pääosin riittävä. Liikenteen huipputuntien aikana valtateiden palvelutaso laskee valtakunnallisten tavoitteiden alle.
  - Tulevaisuudessa:
    - Porin, Ulvilan eikä Porin seudun väestömäärän ei ennusteta kasvavan tulevaisuudessa, mistä syystä vuoden 2040 liikenne-ennusteet tie- ja katuverkolla ovat saman suuntaisia kuin nykyliikennemäärät.
    - Maakunnallisen ja valtakunnallisen liikenteen ennustetaan kuitenkin jatkavan kasvuaan, mikä lisää liikennemääriä suunnittelualueen valtateilla 2, 8, 11 ja 23.



# SUUNNITTELUALUEEN KAUPUNKIRAKENNE

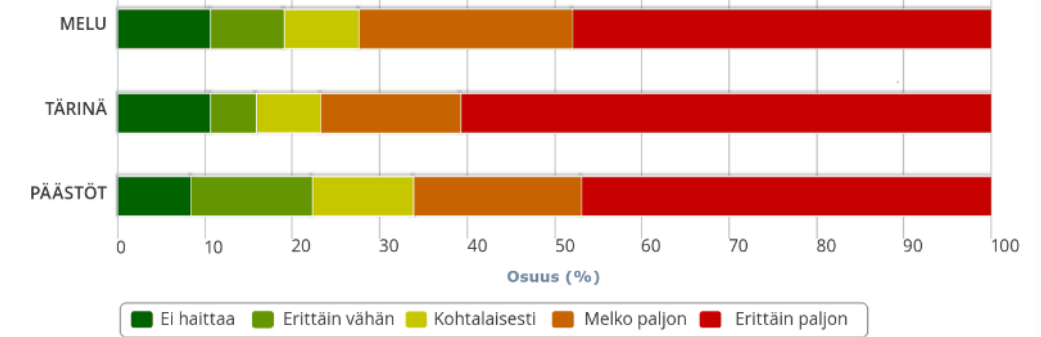
- Porin ja Porin seudun maankäyttörakenne on hajanainen, mikä asettaa haasteita kestävästä liikennejärjestelmästä suunnittelulle
  - Keskustan kävelyvyöhyke on melko pieni ja kaupunki on laajentunut reuna-alueille keskustan tiivistymisen sijaan.
  - Kaupunkirakenteen vuoksi joukkoliikenteelle on hankalaa järjestää tehokasta linjastoa. Joukkoliikenteen huonon palvelutason takia kotitalouksien liikkuminen perustuu henkilöautoiluun.
  - Toisaalta tasainen maasto ja leuto ilmasto ovat suotuisia pyöräliikenteelle.



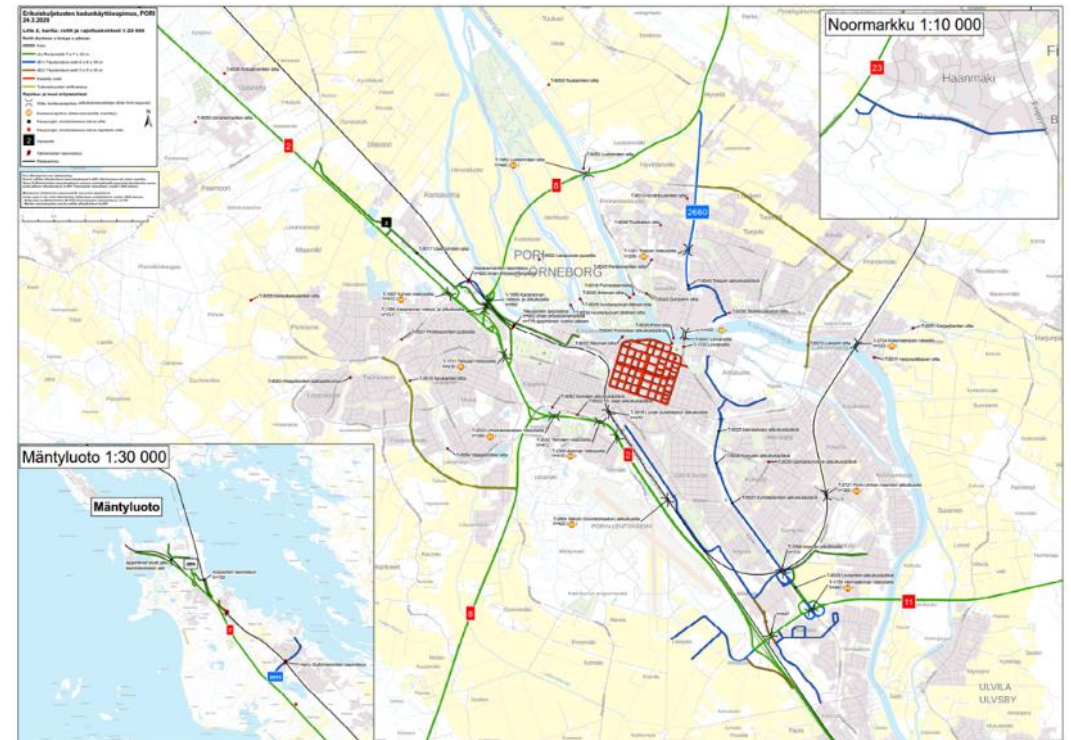
# RASKAS LIIKENNE

- Porin ja Rauman satamien läheisyys näkyy suunnittelualueen valtateiden raskaan liikenteen määrässä. Lisäksi erityisesti Aittaluodon ja Isosannan teollisuusalueet tuovat raskaan liikenteen keskustan katuverkolle.
- Porin kaupunki on laatinut suunnitelmia ja selvityksiä raskaasta liikenteestä aiheutuvien haittojen ehkäisemiseksi:
  - Vuonna 2013 laadittiin suunnitelma raskaan liikenteen suositeltavista ajoreiteistä, joka ei kuitenkaan johtanut käytännön rajoitustoimenpiteisiin.
  - Selvitys teollisuuden liikennepoliittisista ratkaisuista laadittiin 2019. Haastavaksi koettiin erityisesti yhteys Rauman ja Porin satamien suuntaan Aittaluodon ja Isosannan teollisuudelle.
- Valtatiet 2, 8 ja 11 sekä osa Karjarannan, Tikkulan, Ulasoorin, Metallinkylän ja Mäntyluodon katuverkosta kuuluvat suurten erikoiskuljetusten tavoiteverkon suurimpaan runkoreittiluokkaan. Kantakaupungin alueella kulkee lisäksi täydentävä reitti Isosannan ja Aittaluodon teollisuusalueille.

## Miten paljon asukkaat kokevat haittaa raskaasta liikenteestä Porin keskustassa?



Lähde: Selvitys teollisuuden liikennepoliittisista ratkaisuista Porissa (2019)



Suurten erikoiskuljetusten reitit Porissa

# VALTATIET 2 JA 8

Valtatiet 2 ja 8 kuuluvat valtion maanteiden tason 1 pääväyliin, joilla on asetettu valtakunnallisia tavoitearvoja:

- pitkämatkaisen liikenteen hyvä ja tasainen matkanopeus on turvattava
- liittymien määrää on rajoitettava
- nopeusrajoitus vähintään 80 km/h
- liikenteen sujuvuudelle tietty palvelutasotavoite

## Valtatie 2

- Mäntyluodontien ruuhkautuminen ja tasoliittymien onnettomuusriski.
- Turvattomat 60 km/h liittymäalueet Kaanaa ja Yyterinsannat.
- Rieskalan kohdalla jalankulun ja pyöräilyn alitustarve.
- Keskustan kohdan nelikaistaistamisen tiesuunnitelma käynnistynyt 2020.

## Valtatie 8

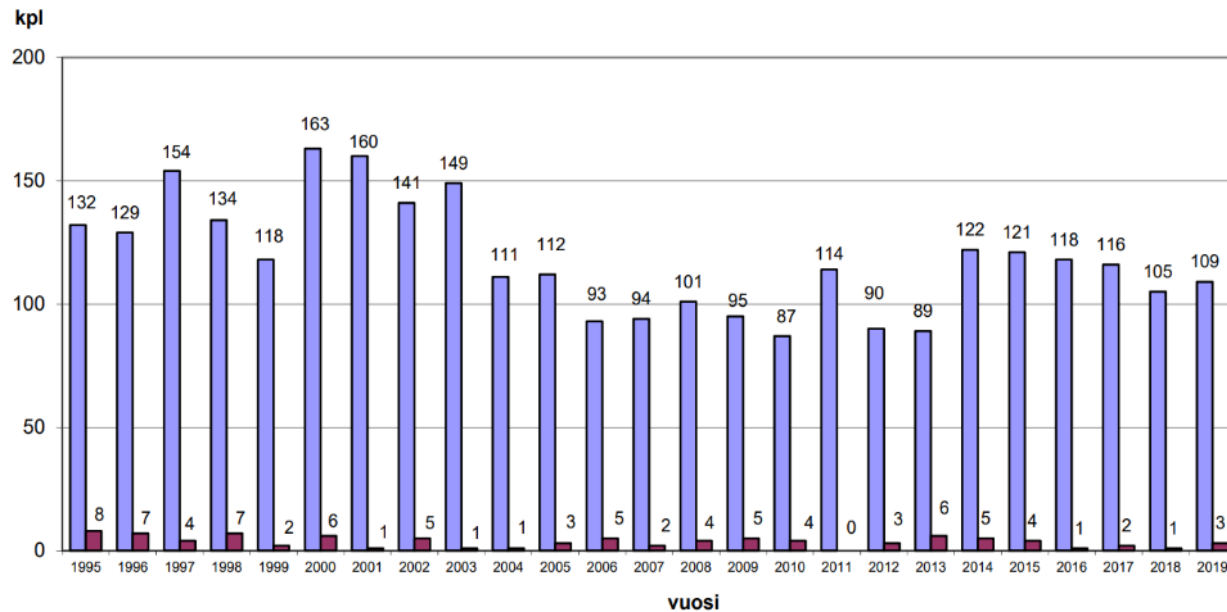
- Liikenteen sujuvuus ja ajonopeudet Porin keskustan kohdalla ja Porista Söörmarkkuun eivät täytä tavoitteita.
- Liikenteen on ennustettu kasvavan → palvelutaso laskee ja kuljetusten matka-aikojen ennakoitavuus heikkenee.
- Puuttuvat liittymiskaistat eritasoliittymissä.



# LIIKENTEEN TURVALLISUUS

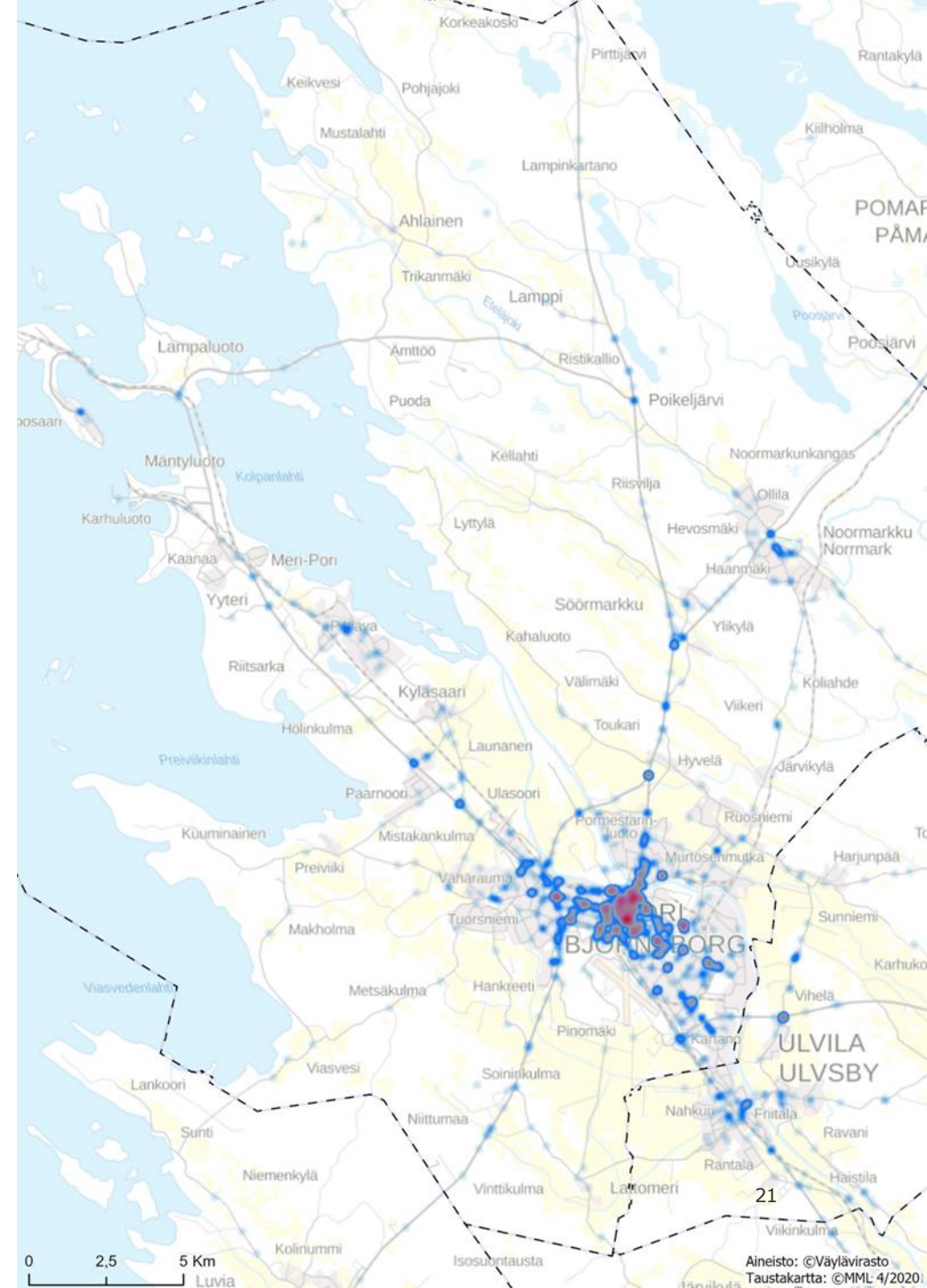
- Maantieverkko on tilastojen perusteella suhteellisen turvallinen, mutta tietyt liittymät ovat onnettomuusalttiita.
- Katuverkolla tapahtuu paljon liikenneonnettomuuksia.
- 2000-luvun vaihteen jälkeen henkilövahinko-onnettomuuksien määrä ei ole merkittävästi laskenut.

Henkilövahinko-onnettomuuksien määrän kehitys Porissa vuosina 1995 - 2019



■ loukkaantumiseen johtaneet onnettomuudet  
■ kuolemaan johtaneet onnettomuudet

\* Noormarkku liittyi Porin v. 2010  
\* Luvia liittyi Porin v. 2015



# TASORISTEYKSET

- Pori-Mäntyluoto –radalla on paljon tasoristeyskiä alempiasteisella maantie- ja katuverkolla sekä yksityisteillä. Myös Kokemäki-Pori-radalla on vähäliikenteisiä tasoristeyskiä Ulvilan Rantavainion kohdalla.
- Monet risteyksistä ovat ilman varolaitteita.



Pihlavan yhdistysten tasoristeys Harry Gullichenintellä (kuva: Väyläviraston tasoristeyspalvelu)

RAMBOLL



# MERKITTÄVIMMÄT ONGELMAKOHTEET

- Yhdyskuntarakenteen hajautumisesta ja lähipalvelujen vähenemisestä johtuva matkapituuksien kasvu, joka lisää autosuoritetta ja heikentää jalankulun ja pyöräilyn edellytyksiä.
- Julkisen liikenteen vaatimaton kilpailukyky, mikä johtuu sekä kaupunkirakenteesta että tie- ja katuverkostosta.
- Pyöräilyverkon laatutaso: päällysteiden kunto ja risteysjärjestelyt, jalankulun ja pyöräilyn erottelu.
- Raskaan liikenteen hättävähaitutukset ja läpiajoliikenne keskustassa.
- Päätie- ja katuverkon puutteet: yhteydet valtateille ja satamiin, liikenteen sujuvuus ja turvallisuus.
- Rahoitusnäkymät.



Kuva: Kimmo Heikkilä

# TIE- JA KATUVERKKOSUUNNITELMA 2040



# TAVOITEVERKON MUODOSTAMISEN PERIAATTEET

- Työssä laadittujen analyysien ja vaikutusten arviointien perusteella tutkittiin eri väylähankkeiden **tärkeysjärjestystä** huomioiden tiedossa olevat rahoitusnäkymät ja valtakunnallisen liikennejärjestelmätyön tavoitteet.
- Suunnitelmassa on ehdotettu **hankelistausta, joiden suunnittelua tai toteuttamista tulisi edistää** vuosina 2020-2040.
- Suunnitelmassa **ei ole esitetty merkittäviä uusia hanketarpeita** suhteessa voimassa olevaan maakuntakaavaan tai aikaisemmin laadittuihin selvityksiin.
- Katuverkolla väyläkapasiteettia ei tulla kasvattamaan lisäkaistoilla. Sujuvuutta parannetaan tarvittaessa muilla keinoilla, kuten liittymä- ja suojatiejärjestelyillä, nopeusrajoitusmuutoksilla tai liikenneverkkomuutoksilla.

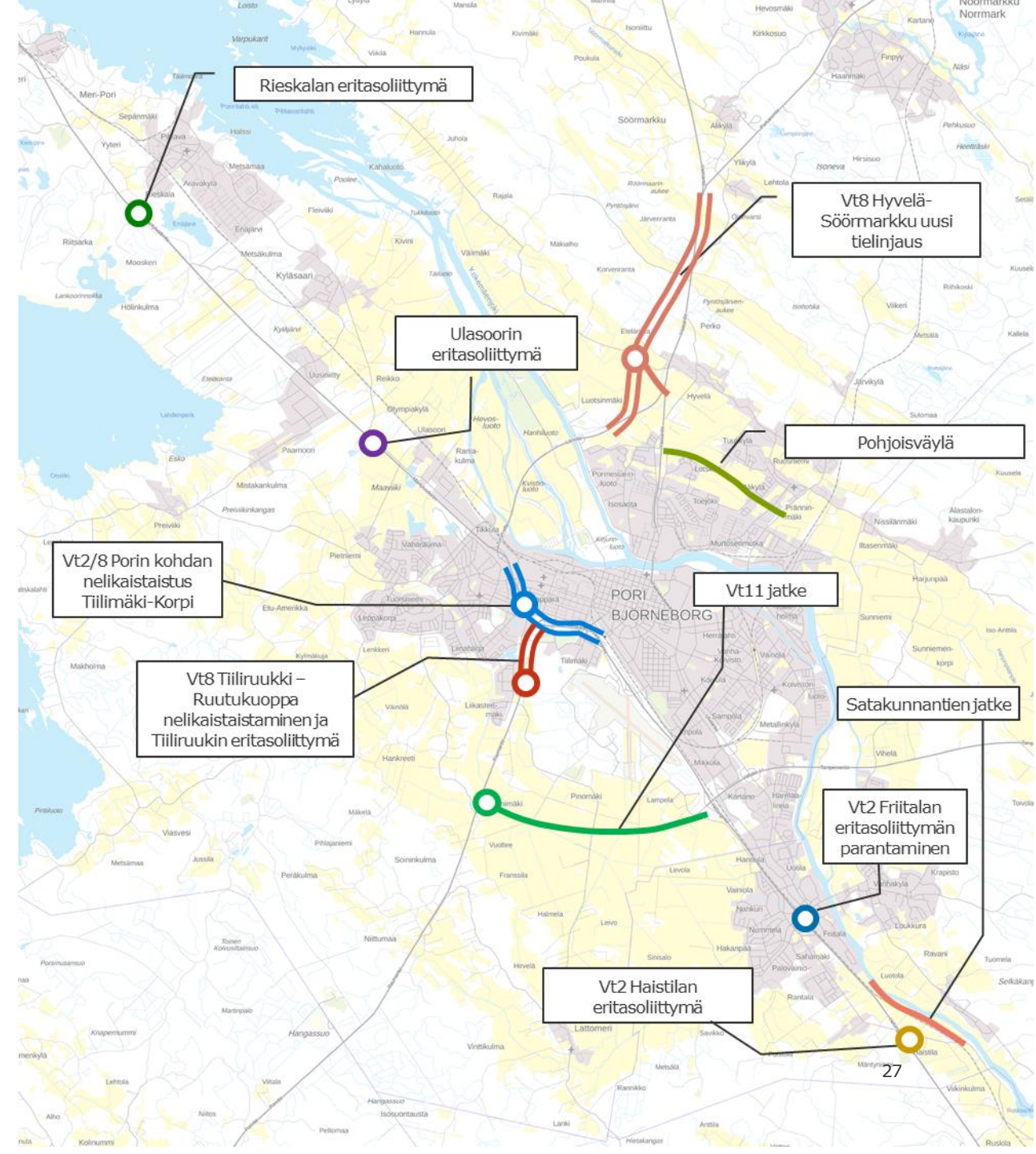
# TOIMENPITEIDEN VAIKUTUSTEN ARVIOINTI

- Tässä tie- ja katuverkkosuunnitelmassa tutkittujen toimenpiteiden ja suunnitelman vaikutuksia arvioitiin suhteessa valtakunnallisen liikennejärjestelmäsuunnitelman arviointiteemoihin:
  - Saavutettavuus sekä matkojen ja kuljetusten palvelutaso
  - Taloudellinen kestävyys
  - Ekologinen kestävyys
  - Sosiaalinen kestävyys
  - Liikennejärjestelmän turvallisuus
- Arviointikehikko ottaa laajasti kantaa koko liikennejärjestelmään ja kestäväen yhteiskunnan toimintaedellytyksiin kohdistuvia vaikutuksia, joita kaikkia ei voida **tämän työn väyläteknisillä toimenpiteillä** saavuttaa.
  - Tätä suunnitelmaa seuraavissa jatkosuunnitteluvaiheissa arviointi tarkentuu, kun tutkitaan laajemmin vaikutuksia maankäytön kehittämismahdollisuuksiin ja kestäväen liikkumisen edistämiseen.



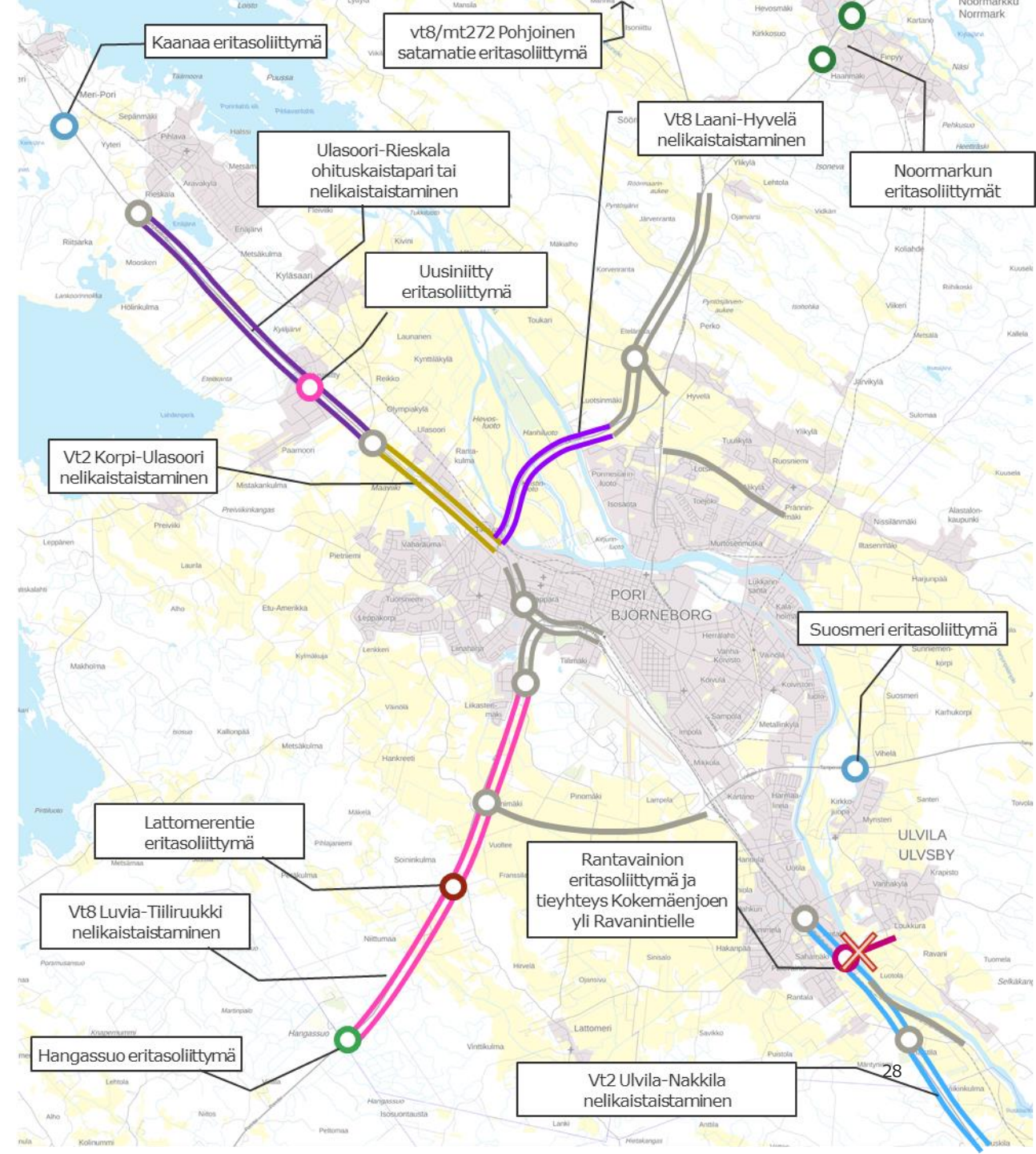
# TAVOITEVERKON TOIMENPITEET VUODELLE 2040

- Tavoiteverkolle ehdotetaan sisällytettävän seuraavat väylähankkeet.
  - Valtatiehankkeet
    1. Vt2/8 Porin kohdan nelikaistaistus Tiilimäki-Korpi ja Tikkulan eritasoliittymän parantaminen
    2. Vt 8 Hyvelä-Söörmarkku uusi tielinjaus
    3. Vt11 jatke valtatieenä tai logistiikka-alueita palvelevana katuna sekä eritasoliittymä vt 8:lle
    4. Vt2 Mäntyluodontien eritasoliittymät Ulasoori ja Rieskala
    5. Vt2 Friitalan eritasoliittymän parantaminen
    6. Vt2 Haistilan eritasoliittymä
    7. Vt8 Tiiliruukki-Ruutukuoppa nelikaistaistaminen ja Tiiliruukin eritasoliittymä
  - Muut väylähankkeet
    8. Satakunnantien jatke (Porintie mt1288), Ulvila
    9. Pohjoisväylä, Pori

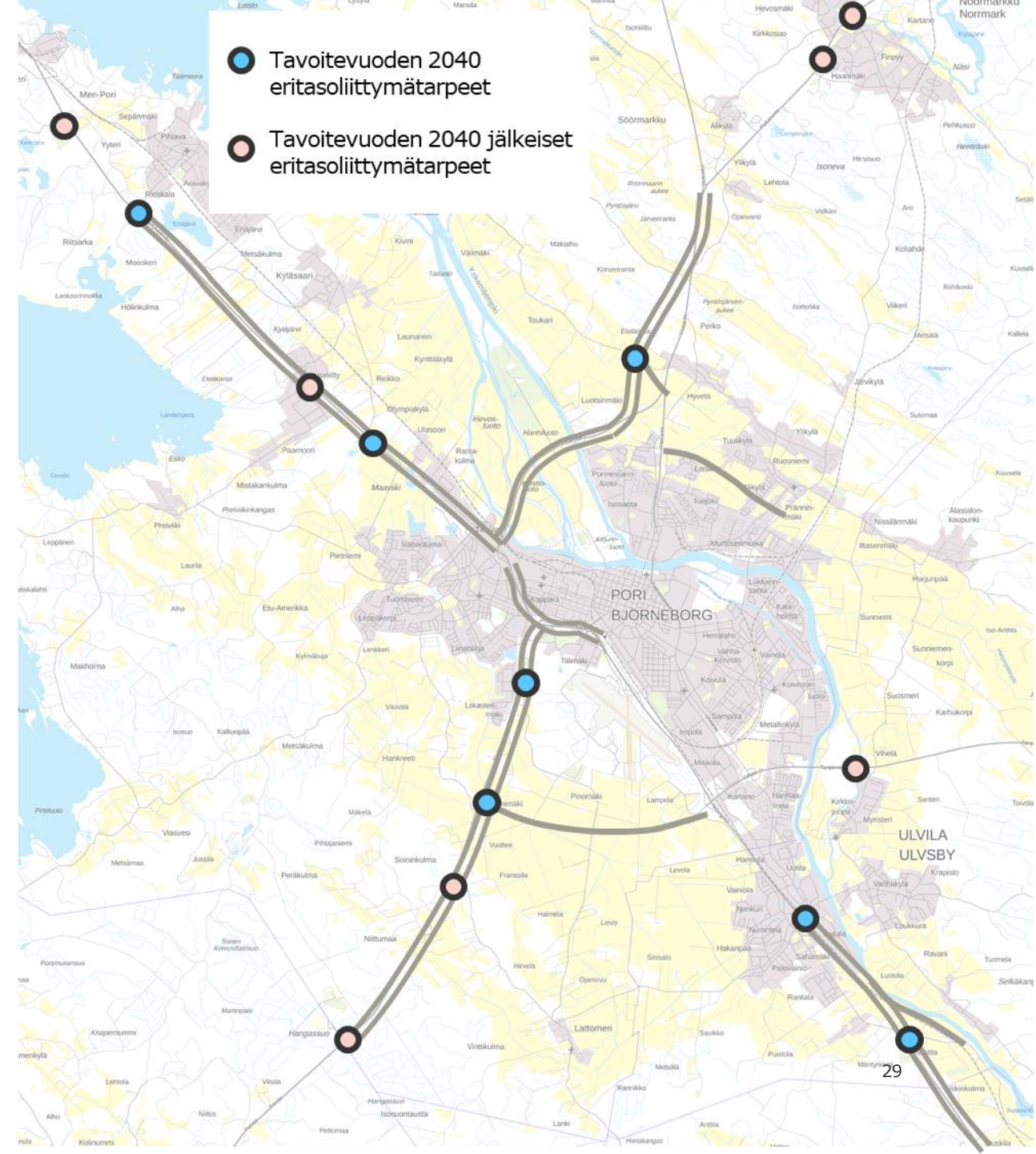


# TAVOITEVUODEN 2040 JÄLKEISIÄ TOIMENPITEITÄ

- Näköpiirissä olevan rahoituskehyksen perusteella tavoiteverkosta 2040 jätettiin pois toimenpiteitä, joilla tunnistetaan saavutettavan liikenteellisiä hyötyjä, mutta joiden toteutumista ei pidetty realistisena vuoden 2040 aikajänteellä:
  - Valtatiehankkeet:
    - Vt2 Laani-Ulasoori 2+2 -kaistaistaminen
    - Vt2 Ulasoori-Rieskala ohituskaistaparit tai 2+2 -kaistaistaminen
    - Vt2 Ulvila-Nakkila 2+2 -kaistaistaminen
    - Vt8/23 Laani-Hyvelä 2+2 -kaistaistaminen
    - Vt8 Luvia-Tiiliruukki 2+2 -kaistaistaminen
    - Maakuntakaavaan merkityt eritasoliittymät vt2 Uusiniitty, vt2 Kaanaa, vt8 Hangassuo, vt8 Lattomerentie, vt8/mt272 Pohjoinen satamatie, vt11 Suosmeri, vt23 Noormarkun eritasoliittymät 2 kpl.
  - Lisäksi suunnitelmassa ehdotetaan Ulvilan Rantavainion eritasoliittymävarauksen ja siihen liittyvän siltayhteyden poistamista maakuntakaavasta.

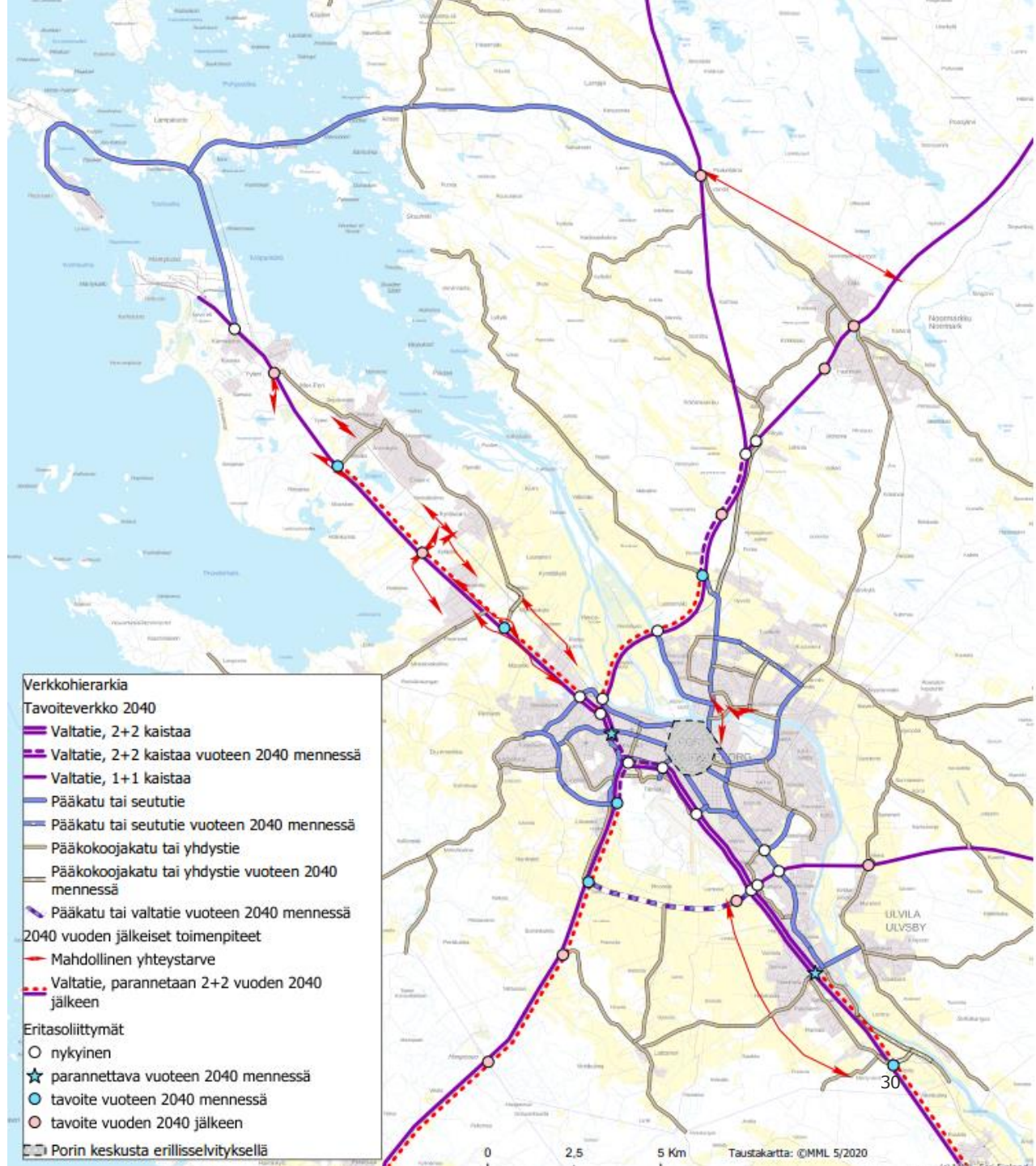


- Vuoden 2040 tavoiteverkkoon on esitetty 7 uutta tai parannettavaa eritasoliittymää. Lisäksi maakuntakaavaan merkityt eritasoliittymävaraukset on säilytetty pidemmän tähtäimen 2040 + tavoiteverkossa.
- Maanteiden nelihaaraiset tasoliittymät pyritään muuttamaan porrastetuiksi liittymiksi.
- Katuverkolla suositetaan kiertoliittymiä.



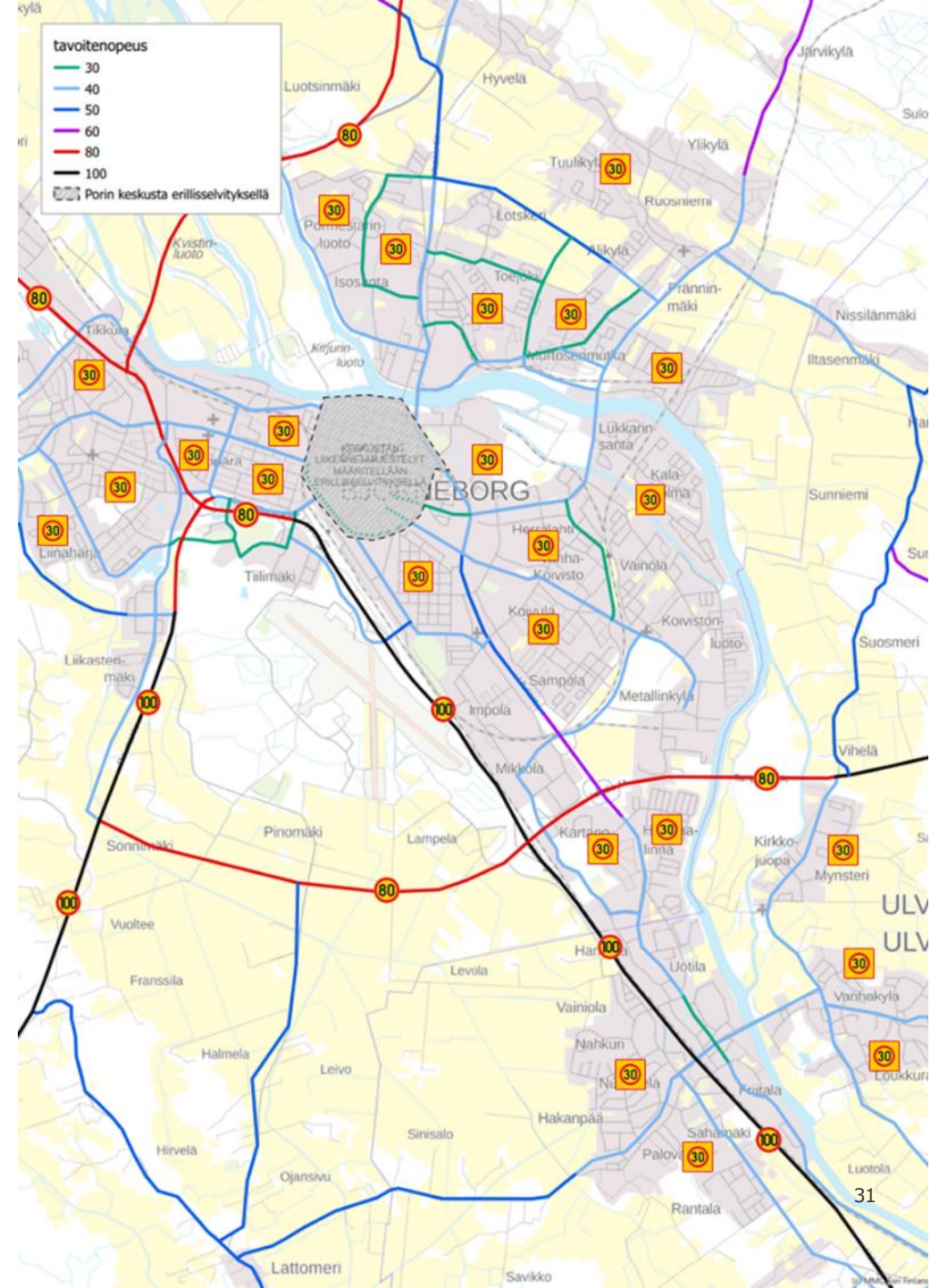
# LIIKENNEVERKKOHIERARKIA

- Väylästä on jaettu tulevia yleiskaavatöitä varten seuraavaan hierakiaan:
  - Pääkadut ja seututiet
  - Pääkokoojakadut ja merkittävät yhdystiet
- Liikenneverkkohierarkian määrittely ohjaa maankäytön suunnittelua sekä väylien kehittämistä mm. nopeusrajoitusten, liikenteen sujuvuuden, eri liikennemuotojen erotteluperiaatteiden, liittymätyyppien ja kaistaleveyksien suhteen.



# NOPEUSRAJOITUKSET

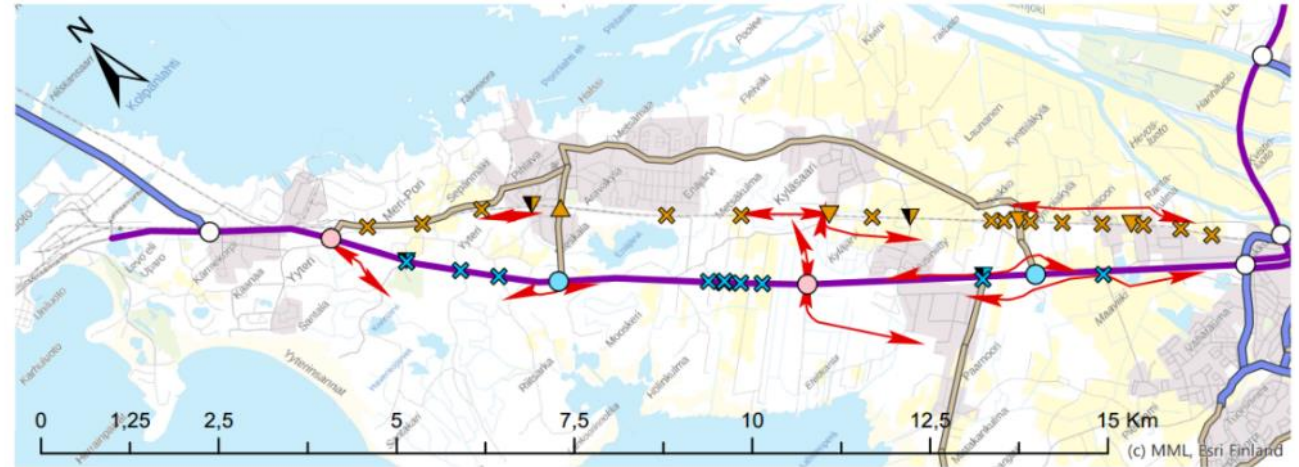
- Työssä on tehty periaatteellinen ehdotus nopeusrajoitusjärjestelmän uudistamiselle:
  - Valtateiden nopeusrajoitus 80 tai 100 km/h.
  - Pääkatujen ja seututeiden tyypillinen nopeusrajoitus 40-60 km/h.
  - Pääkokoojakatujen ja merkittävien yhdysteiden tyypillinen nopeusrajoitus 30-40 km/h.
  - Tiiviisti rakennetuilla alueilla nopeusrajoituksen perusarvo on nykyiseen 40 km/h sijaan 30 km/h.
- Nopeusrajoitusten uudistaminen ehdotetaan tehtävän tarkemmin kaupunginosittain ja toteutettavan vaiheittain yhteistyössä alueiden asukkaiden ja toimijoiden kanssa.



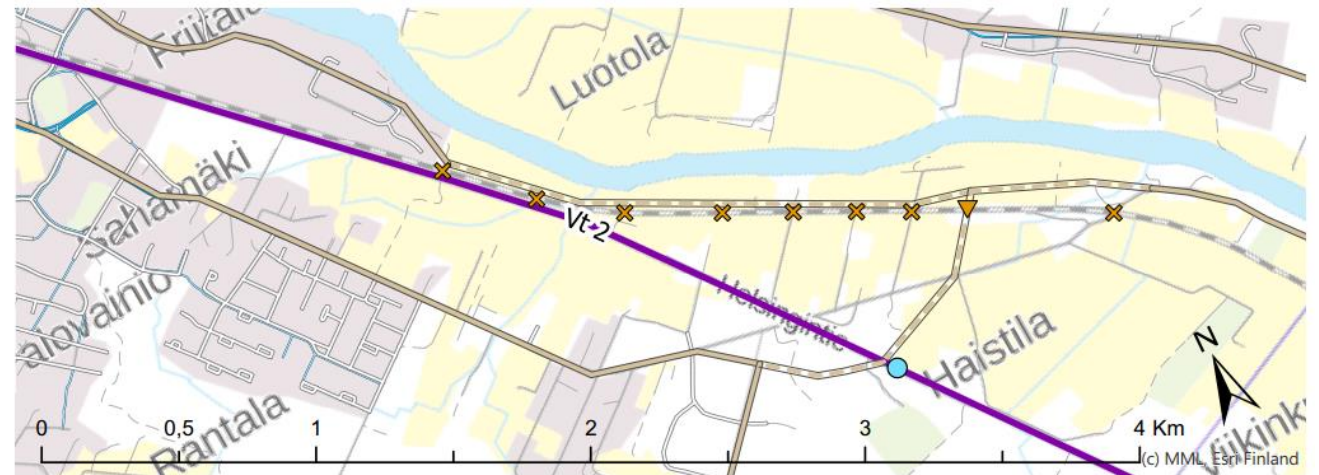
# TASORISTEYKSIEN POISTAMINEN

- Tasoristeyksiä pyritään vähentämään tärkeimpiin kohteisiin sijoitettavilla uusilla eritasojärjestelyillä sekä niihin liittyvillä rinnakkaistie- ja katujärjestelyillä.
- Työssä on ehdotettu ideatasolla mahdollisia toimenpiteitä, jotka tarkentuvat jatkosuunnittelussa.

- ✕ Sivutien liittymän katkaisu
  - ▼ Uusi jalankulun ja pyöräilyn alkikulku maantielle
  - ✕ Tasoristeyksen poisto
  - ▼ Tasoristeyksen korvaus alikululla
  - ▲ Tasoristeyksen korvaus ylikululla
  - ▼ Uusi jalankulun ja pyöräilyn alkikulku radalle
- Eritasoliittymät
- nykyinen
  - tavoite vuoteen 2040 mennessä
  - tavoite vuoden 2040 jälkeen



- ✕ Tasoristeyksen poisto
  - ▼ Tasoristeyksen korvaus alikululla
- Tavoiteverkko 2040
- Valtatie, 1+1 kaistaa
  - Pääkatu tai seututie
  - Pääkokoajakatu tai yhdystie
  - Pääkokoajakatu tai yhdystie vuoteen 2040 mennessä
- Eritasoliittymät
- tavoite vuoteen 2040 mennessä





# TOIMENPITEIDEN OHJELMOINTI VUOTEEN 2040 MENNESSÄ

Toimenpide	Suunnitteluvalmius	Seuraava suunnitteluvaihe	Kustannus taso	kiireellisyysluokka		Vastuutaho
				suunnittelu	toteutus	
<b>Valtatiehankkeet linjaosuuksilla vuoteen 2040 mennessä</b>						
Vt2/8 Porin kohdan nelikaistaistus Tiilimäki-Korpi ja Tikkulan eritasoliittymän parantaminen	Tiesuunnitelma käynnissä	Rakennussuunnitelma	€€€€		I	Valtio, Porin kaupunki
Vt8 Tiiliruukki -Ruutukuoppa 4-kaistaistaminen ja Tiiliruukin eritasoliittymä	Aluevaraussuunnitelma 2020	Tiesuunnitelma	€€€	I	II	Valtio, Porin kaupunki
Vt11 jatke valtatiellä tai logistiikka-alueella palvelevana katuna	Esiselvitys 2019	Yleissuunnitelma/Tiesuunnitelma	€€€€	I	II	Valtio, Porin kaupunki
Vt8 Hyvelä-Söörmarkku uusi tielinjaus	Aluevaraussuunnitelma 2012	Tiesuunnitelma	€€€€	II	III	Valtio, Porin kaupunki
<b>Muut väylähankkeet linjaosuuksilla vuoteen 2040 mennessä</b>						
Pohjoisväylä, Pori	Rakennussuunnitelma käynnissä		€€		I	Porin kaupunki
Pori-Mäntyluoto -radan tasoristeysten poistoon tähtäävät rinnakkaisväylähankkeet	Toimenpideselvitys	Rata- ja katusuunnitelmat	€	I	II	Valtio, Porin kaupunki
Satakunnantien jatke (Haistilantie mt12883), Ulvila	1. vaiheen rakennussuunnittelu käynnissä		€	II	II	Valtio, Ulvilan kaupunki
<b>Eritasoliittymähankkeet vuoteen 2040 mennessä</b>						
Vt2 Ulasoorin eritasoliittymä	Toimenpideselvitys 2004	Tiesuunnitelma	€€	I	II	Valtio, Porin kaupunki
Vt2 Friitalan eritasoliittymä	Aluevaraussuunnitelma käynnissä	Tiesuunnitelma	€€	I	II	Valtio, Ulvilan kaupunki
Vt2 Rieskalan eritasoliittymä	Maakuntakaavamerkintä	Aluevaraussuunnitelma	€€	II	III	Valtio, Porin kaupunki
Vt2 Haistilan eritasoliittymä	Maakunta- ja yleiskaavamerkintä	Tiesuunnitelma	€€	II	III	Valtio, Ulvilan kaupunki
<b>Muut liittymätoimenpiteet vuoteen 2040 mennessä</b>						
4- haaraliittymien porrastus 3- haaraliittymiksi		Tiesuunnitelmat	€	I	II	Valtio
Tavoiteverkon keskeisten katuverkon liittymien parantaminen kiertoliittymiksi		Katusuunnitelmat	€	I	II	Porin kaupunki
<b>2040+ tavoiteverkon suunnittelutarpeet</b>						
Vt2 Korpi-Ulasoori 2+2 -kaistaistaminen	Maakuntakaavamerkintä	Yleissuunnitelma (+YVA)		III	2040+	Valtio, Porin kaupunki
Vt2 Ulasoori-Rieskala ohituskaistaparit tai 2+2 -kaistaistaminen	Maakuntakaavamerkintä	Yleissuunnitelma		III	2040+	Valtio, Porin kaupunki
Vt2 Ulvila-Nakkila 2+2 -kaistaistaminen	Maakuntakaavamerkintä	Yleissuunnitelma (+YVA)		II	2040+	Valtio, Ulvilan kaupunki
Vt8 Laani-Hyvelä 2+2 -kaistaistaminen	Maakuntakaavamerkintä	Yleissuunnitelma		III	2040+	Valtio, Porin kaupunki
Vt8 Luvia-Tiiliruukki 2+2 -kaistaistaminen	Maakuntakaavamerkintä	Yleissuunnitelma +YVA		II	2040+	Valtio, Porin kaupunki
Maakuntakaavaan merkityt eritasoliittymät vt2 Uusiniitty, vt2 Kaanaa, vt8 Hangassuo, vt8 Lattomerentie, vt8/mt272 Pohjoinen satamatie, vt11 Suosmeri, vt23 Noormarkun eritasoliittymät 2 kpl	Maakuntakaavamerkintä	Yleissuunnitelma/ Aluevaraussuunnitelma		erillisellä tarvearvioinnilla	2040+	Valtio, Porin ja Ulvilan kaupungit

# JATKOTOIMENPITEET

- Porin seudun tie- ja katuverkon kehittämisessä tunnistettiin seuraavat jatkotoimenpiteet:
  - Maankäytön ja liikenteen suunnittelu yleiskaavoissa
  - Liikennejärjestelmätason suunnittelu
  - Kestävän liikkumisen ohjelman laatiminen
  - Tie- ja katuverkon hankkeiden edistäminen
  - Keskustan liikennesuunnittelu
  - Pyöräilyn tavoiteverkon päivittäminen ja liikenteen turvallisuussuunnitelmien toteuttaminen
  - Tasoristeysten poiston suunnittelu
  - Nopeusrajoitusjärjestelmän uudistaminen