

Raskaan liikenteen tauko- ja lepopaikkojen kehittäminen Satakunnassa

Luonnos 26.11.2020



Esipuhe

Raskaan liikenteen tauko- ja lepopaikkojen ja niiden yhteyteen sijoittuvien kuljettajapalvelujen saatavuus on noussut yhä suuremmaksi ongelmaksi myös Satakunnassa. Taustalla on mm. raskaan liikenteen lepokaasääntelyn kiristymisen samaan aikaan kun maantieverkon levähdysalueita on poistettu käytöstä ja kuntien katuverkoilla on yhä enemmän rajoitteita raskaan liikenteen pysäköinnille.

Työn tehtävänä oli selvittää raskaan liikenteen levähdyspaikkojen kehittämistarpeet ja potentiaaliset kohteet Satakunnan alueella sekä sopia kärkikohteiden jatkotoimista. Tähän muistioon on koottu yhteenveto selvityksen tuloksista osapuolten jatkotoimia palvelemaan.

Selvityksen teettäjiä olivat Varsinais-Suomen ELY-keskus ja Satakuntaliitto sekä Rauman ja Porin satamat. Selvityksen laati Linea Konsultit Oy, jossa työstä vastasi Sakari Somerpalo apunaan Harri Aaltonen. Työn yhteydessä tehdyn kyselyn raskaan liikenteen yrityksille ja yrittäjille toteutti SitoWise Oy vastuuhenkilöinä Marko Tikkanen ja Ilkka Salanne.

Työtä ohjanneen ohjausryhmän työhön ovat osallistuneet:

- Varsinais-Suomen ELY-keskus, Juha Mäki
- Satakuntaliitto, Esa Perttula
- Länsi-Suomen Kuljetusyrittäjät ry / SKAL, Tero Siitonen
- Rauman satama, Hannu Asumalahti
- Porin satama, Pasi Aro, Kai Heinonen
- Scanditrans, Joakim Lerbacka
- Porin kaupunki, Heimo Salminen, Juha Mäkelä, Eija Riihimäki, Sanna Välimäki
- Rauman kaupunki, Riikka Pajuoja, Jouni Mäkinen, Mirja Kotiranta, Juha Eskolin
- Huittisten kaupunki, Ulla Ojala, Seija Holmi
- Harjavallan kaupunki, Jari Prehti, Petri Katajisto
- Kokemäen kaupunki, Mikko Eskola
- Kankaanpään kaupunki, Marja Vaajasaari
- Ulvilan kaupunki, Juha Virola
- Eurajoen kunta, Jussi Elonen
- Euran kunta, Kimmo Haapanen
- Honkajoen kunta, Ulla Norrbo
- Merikarvian kunta, Kari Pitkäranta
- Nakkilan kunta, Harri Kukkula
- Säskylän kunta, Tarmo Saarinen

Sisällys

1. Levähdys- ja pysäköintialueiden tarve	3
2. Levähdys- ja pysäköintialueiden palvelutarpeet ja toteutuskonseptit	8
3. Kysely levähdysalueista raskaan tavaraliikenteen kuljettajille ja yrityksille	10
4. Raskaan liikenteen lepo- ja pysäköintipalvelujen kehittämiskohteita Satakunnassa.....	11
4.1 Yksityiset rekkaparkit.....	11
4.2 Pori.....	12
4.3 Rauma.....	17
4.4 Huittinen.....	20
4.5 Harjavalta.....	24
4.6 Muut kohteet.....	26
5. Jatkotoimenpiteet	30

Liite: Esimerkkejä rekkaparkeista Ruotsista ja Suomesta

1. Levähdys- ja pysäköintialueiden tarve

Lepoikalainsäädäntö asettaa tiukat vaatimukset

EU-tasolla säädetyt kuorma- ja linja-autokuljettajien ajo- ja lepoaika-säännökset luovat tiukat lähtökohdat tauko- ja lepoaikojen tarpeelle. Jotta säädöksiä voidaan noudattaa ja pysäköinti voi tapahtua siihen soveltuvilla paikoilla, tarvitaan alueita lyhyemmän ja pitemmän ajan lepotaukoihin.

Säädösten mukaan vuorokautinen ajoaika saa olla enintään 9 tuntia. Sitä voidaan kalenteriviikon aikana kahdesti pidentää 10 tuntiin. Neljän ja puolen tunnin ajon jälkeen kuljettajan on pidettävä vähintään 45 minuutin tauko. Tauko voidaan pitää myös kahdessa osassa, jolloin ensimmäisen osan pitää olla vähintään 15 ja toisen osan vähintään 30 minuuttia.

Lyhytaikaisten taukopaikkojen lisäksi tarvitaan alueita vuorokausilepoa varten sekä paikkoja myös viikkolevon tarpeisiin. Vuorokautisen lepoajan säännökset on esitetty tiivistetysti viereisissä kuvissa (lähde SKAL).

Viikkolepona kuljettajan on pidettävä kahden peräkkäisen viikon aikana vähintään kaksi säännöllistä 45 tunnin mittaista lepoaikaa tai yksi säännöllinen 45 tunnin ja yksi lyhennetty vähintään 24 tunnin mittainen lepoaika. Kansainvälisessä liikenteessä voi pitää peräkkäin kaksi lyhennettyä viikkolepoa, kunhan neljän viikon aikana on vähintään neljä viikkolepoa, joista kaksi on vähintään 45 tunnin lepoja.

20.8.2020 voimaan astuneiden EU-säädösten mukaan vähintään 45 tunnin viikkolevon viettäminen ajoneuvossa on kielletty niin kansallisessa kuin kansainvälisessäkin liikenteessä. Pitkä viikkolepo on vietettävä majoituspaikassa, jossa on nukkumis- ja saniteettitilat. Säädöksen voi olettaa tuovan lisää kysyntää ja tarvetta vartioituille pysäköintialueille. Mm. vakuutusehdot vaativat kuorman silmälläpitoa, auton luota ei voi poistua, jos alue ei ole vartioitu.

VUOROKAUTINEN LEPOAIKA

Kuljettajan on pidettävä vähintään 11 tunnin yhtäjaksoinen vuorokautinen lepoaika jokaista 24 tunnin jaksoa kohti. Tällainen 24 tunnin jakso alkaa työn alkaessa.



Vuorokautinen lepoaika voidaan lyhentää vähintään 9 tunnin yhtäjaksoiseksi lepoajaksi enintään 3 kertaa yhden viikon aikana (kahden viikkolevon välissä).



Vuorokautinen lepoaika voidaan pitää myös kahdessa jaksossa, joista ensimmäisen jakson on kestettävä yhtäjaksoisesti vähintään 3 tuntia ja jälkimmäisen jakson vähintään 9 tuntia.



Kun kuljettaja seuraa lautalla tai junassa kuljetettavaa ajoneuvoa ja pitää säännöllisen vuorokautisen lepoajan (vähintään 11 tuntia), kyseinen lepoaika voidaan keskeyttää korkeintaan kaksi kertaa muun toiminnan vuoksi, joka saa kestää yhteensä enintään yhden tunnin. Tällaisena säännöllisenä vuorokautisena lepoaikana kuljettajalla on oltava käytettävissään vuode.



Pysäköintialueista on EU-tasolla valmisteilla standardiluokitus, joka ei kuitenkaan ole jäsenmaita velvoittava. Sekin tuo osaltaan painetta huomioida levähdysalueiden tarpeet paremmin eri tason liikenteen ja maankäytön suunnittelussa ja toteutuksessa.

Oman haasteensa tuovat erikoiskuljetusten taukopaikat.

Erikoiskuljetusten kuljetusluvissa on tiukasti määritellyt reitit, joilta ei voi poiketa, joten reittien varsilla tarvitaan soveliaita lepopaikkoja. Kuljetusluvissa tulisi myös jo etukäteen miettiä ja ottaa huomioon lepotaukojen pitäminen.

Lepoaikojen lisäksi raskaan liikenteen pysäköintipaikkoja tarvitaan myös mm. kuorman ja ajoneuvon tarkistuksiin, kuorman siirtoihin ja kuormauksiin (mm. puutavara) sekä perävaunujen vaihtamiseen ja pysäköintiin.

Pula levähdys- ja pysäköintipaikoista kasvaa

Trendinä on ollut, että raskaalle liikenteelle tarjolla olevien lepopaikkojen ja pysäköintimahdollisuuksien määrä on vähentynyt, kun maantieverkon levähdysalueita on poistettu käytöstä ja katuverkoille on ilmaantunut yhä enemmän rajoitteita raskaan liikenteen pysäköinnille. Samaan aikaan erityisesti kaupunkiseuduilla kaikki ns. joutomaata on otettu yhä tehokkaammin käyttöön, jolloin myös epäviralliset pysäköintimahdollisuudet ovat kaventuneet radikaalisti. Myöskään huoltoasematonteilla ei ole entiseen tapaan ylimääräistä tilaa eikä aiemmin satama- yms. terminaali-alueilla tapahtunut pysäköinti ole juurikaan mahdollista, koska alueet ovat nykyään tiukasti satamakäyttöön rajoitettuja ja valvottuja.

Pitemmällä tulevaisuudessa liikenteen automaation myötä mahdollistuva raskaan liikenteen letka-ajaminen tuo tarpeita löytää alueita, jotka soveltuvat letkojen odottamiseen ja muodostamiseen.

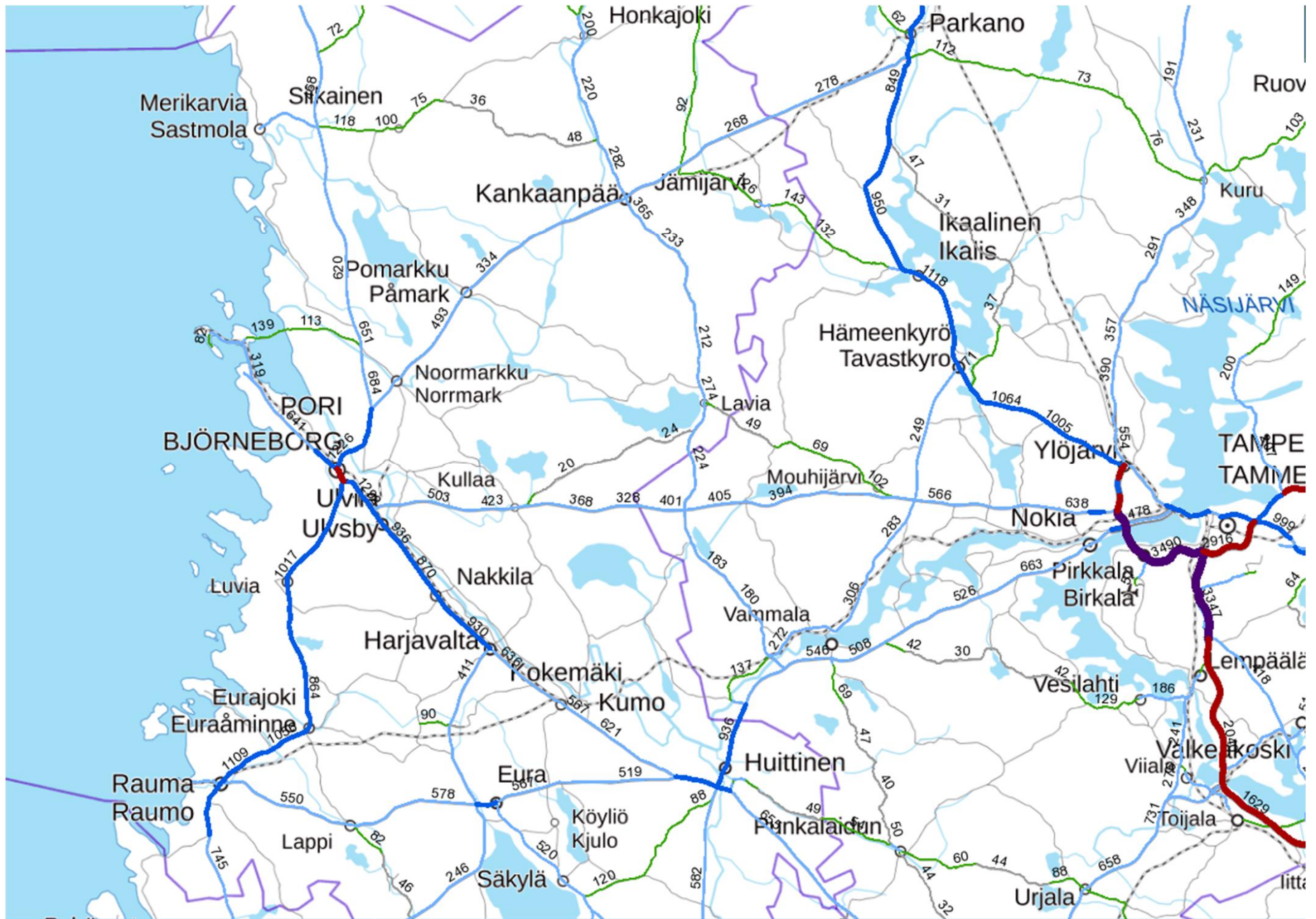
Maakunnan raskaan liikenteen suunnat ja reitit

Satakunnan raskaan liikenteen määrittään vilkkaimmat maantiet ovat valtatie 8 (vuonna 2019 noin 1000 - 1200 raskasta ajon./vrk Söörmarkun ja maakunnan etelärajan välillä) ja valtatie 2 (900 - 1200 raskasta ajon./vrk Porin Ulasoorin ja Harjavallan välillä). Suurin raskaan liikenteen määrä, noin 1700 raskasta ajon./vrk, on valtateiden 2 ja 8 yhteisellä jaksolla Porin keskustan kohdalla. Myös Huittisten kohdalla valtatiellä 2 ja 12 sekä Euran kohdalla valtatiellä 12 raskaan liikenteen määrä on noin 1000 ajon./vrk.

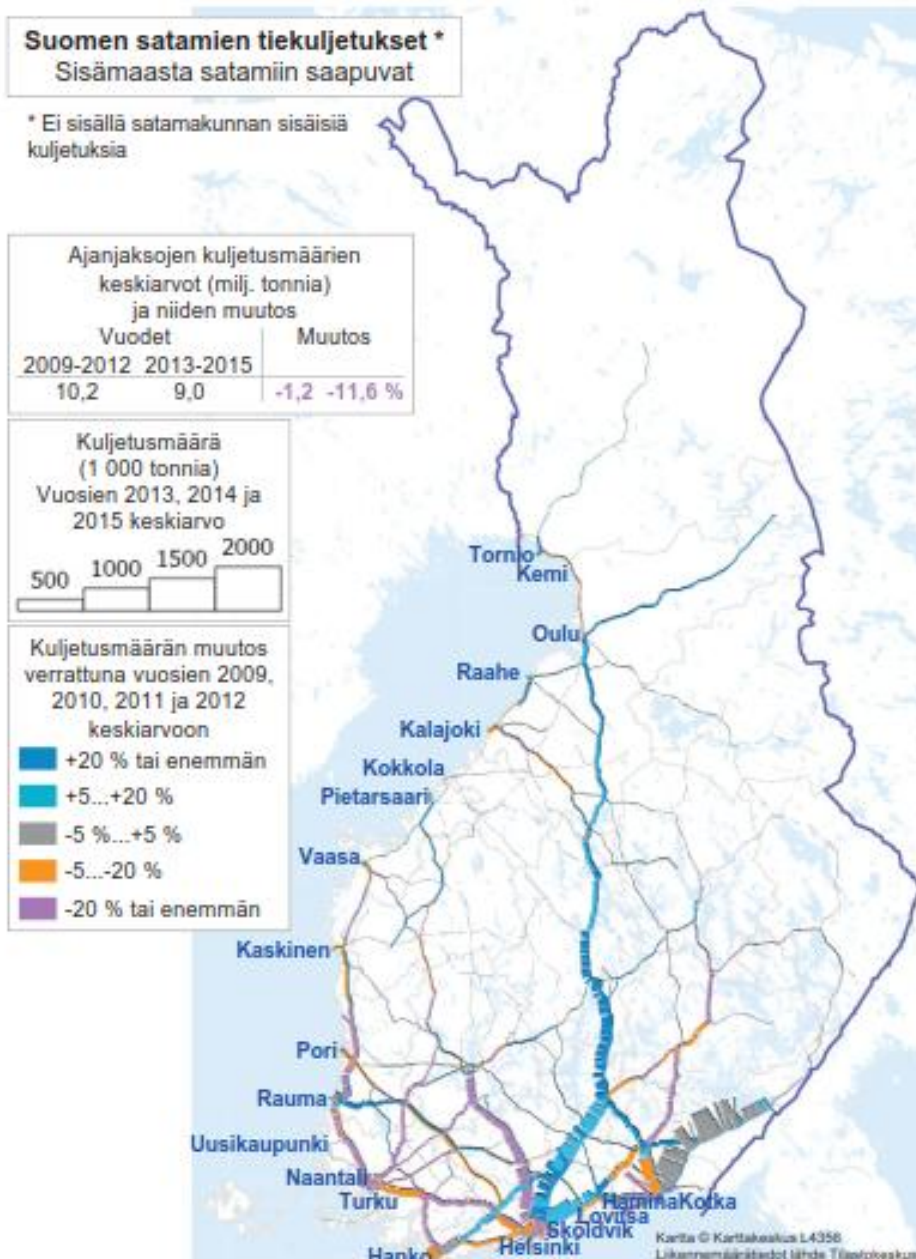
Rauman ja Porin satamien tärkeimpiä kuljetusreittejä ovat rannikon suuntainen valtatie 8, satamista Tampereen suuntaan ja muualle sisämaahan johtavat valtatie 11 ja 12 sekä valtatie 2 Helsingin suuntaan.

Muita tavaraliikenteen pääreittejä Satakunnassa ovat valtatie 23 Porista Kankaanpään kautta Parkanoon sekä kantatiet 41 Turusta Huittisiin, 43 Uudestakaupungista Euran kautta Huittisiin ja 44 Vammalasta Kankaanpään kautta pohjoiseen.

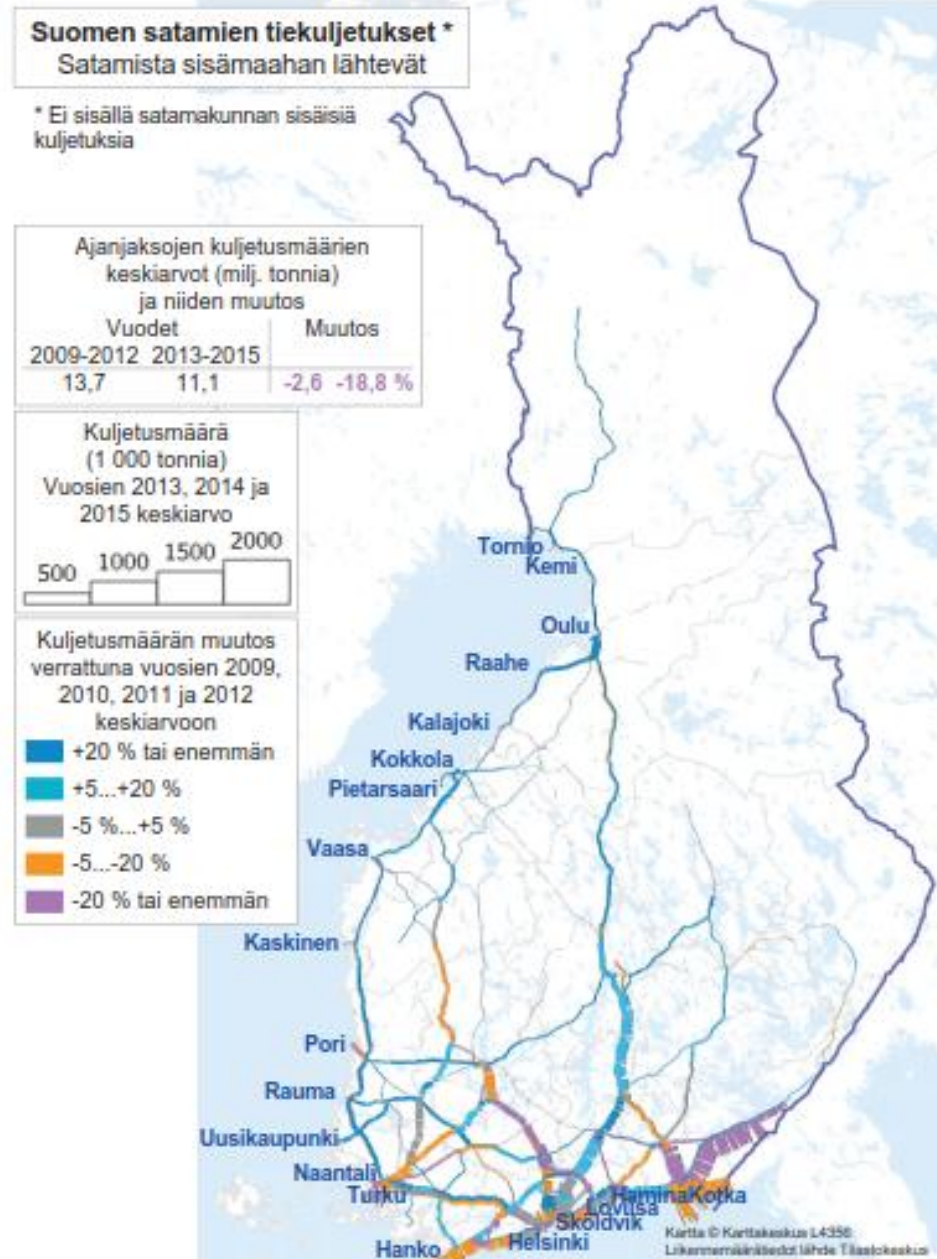
Määrällisesti suurimmat raskaan liikenteen levähdysalueiden tarpeet kohdistuvat em. raskaan liikenteen pääreiteille, erityisesti vilkkaimmille jaksoille ja solmukohtiin Porin kaupunkiseudulle, Raumalle ja Huittisiin. Pienimuotoisille raskaan liikenteen lepotaukoihin, lastinkäsittelyyn ja pysäköintiin soveltuville alueille on tarvetta laajasti tieverkon varrella, huoltoasemien ym. palvelujen yhteydessä sekä katuverkolla erityisesti teollisuus- ja logistiikka-alueiden yhteydessä.



Raskaiden ajoneuvojen keskimääräinen vuorokausiliikenne 2019 (Väylävirasto)



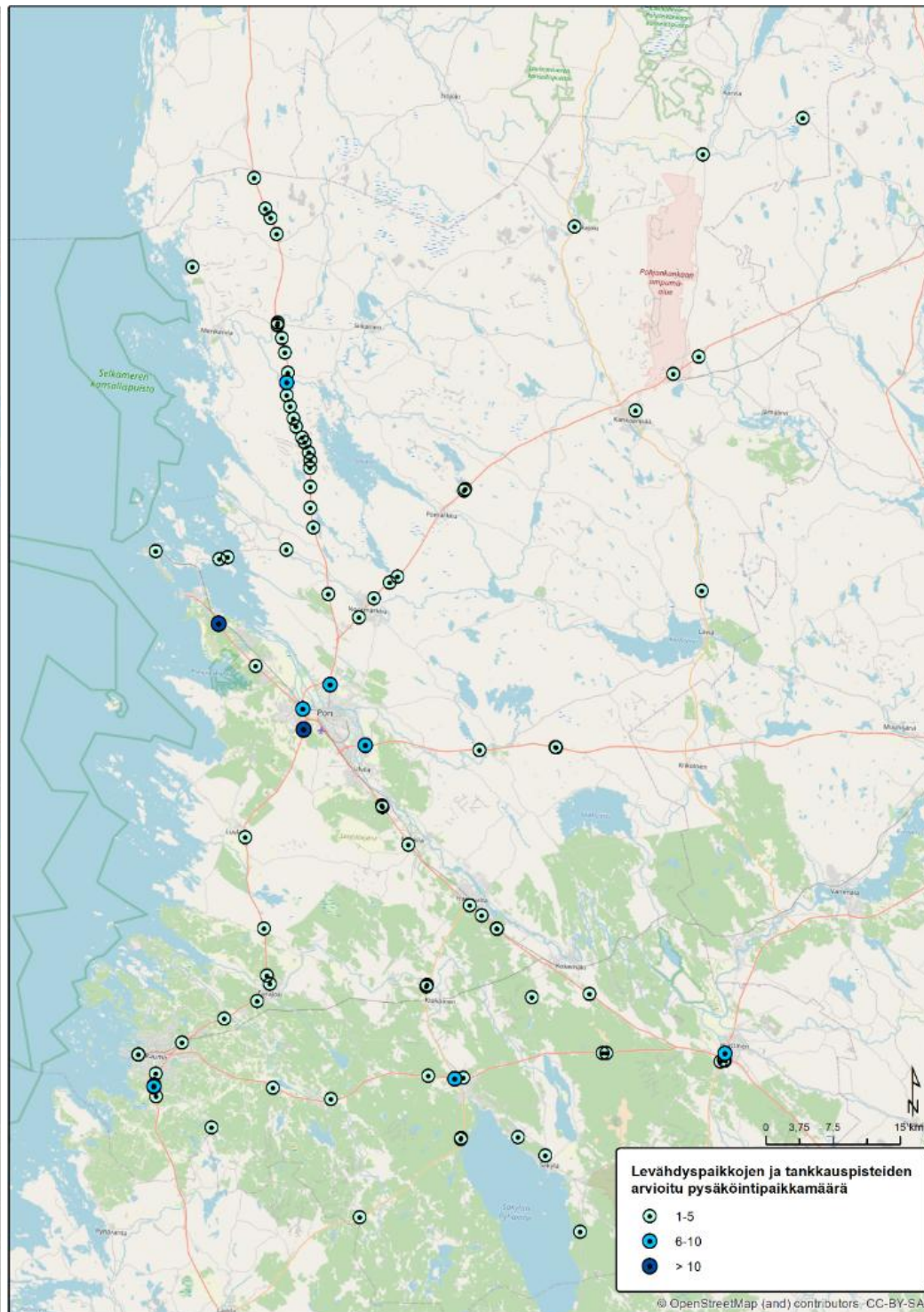
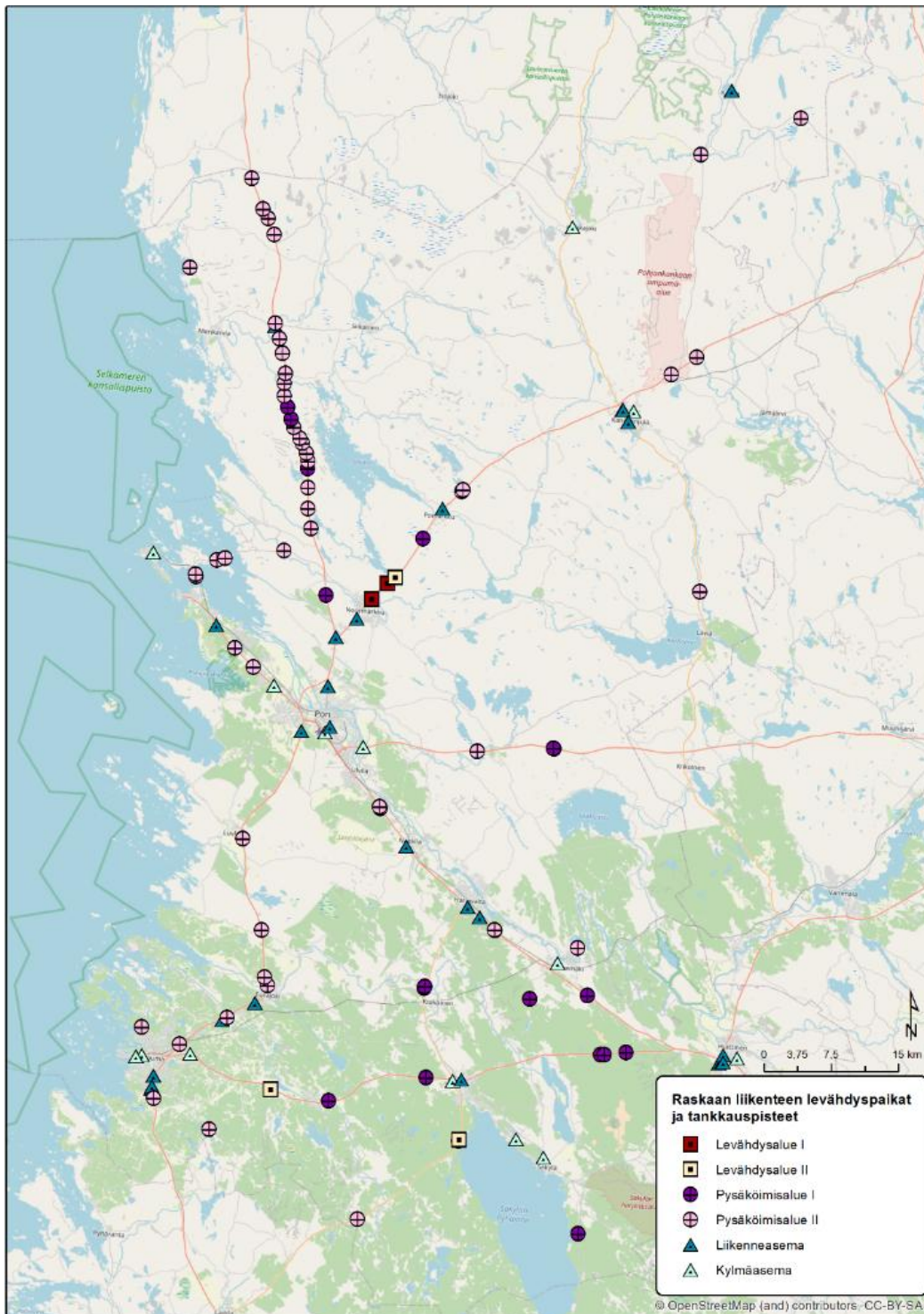
Kuva 37. Suomen kaikkien satamien meriliikenteen vientikuljetusten sijoittuminen tieverkolle, sisämaasta satamiin saapuvat tiekuljetukset (saattavat sisältää myös muista satamakunnista satamiin suuntautuvia tiekuljetuksia).



Kuva 35. Suomen kaikkien satamien meriliikenteen tuontikuljetusten sijoittuminen tieverkolle, satamista sisämaahan lähtevät tiekuljetukset (saattavat sisältää myös satamista muihin satamakuntiin suuntautuvia tiekuljetuksia).

Satamien vienti- ja tuontikuljetukset tieverkolla (2013-15)

Lähde: Suomen satamien takamaatutkimus, Liikennevirasto 2017



Satakunnan nykyiset raskaan liikenteen levähdysalueet ja tankkauspisteet sekä arvioidut raskaan liikenteen pysäköintipaikkamäärät

2. Levähdys- ja pysäköintialueiden palvelutarpeet ja toteutuskonseptit

Tauko- ja lepopaikkojen palvelut

Eri tutkimusten ja ohjeiden mukaan riittävän pysäköintitilan ohella kunnollisten raskaan liikenteen tauko- ja lepopaikkojen tärkeimpiä minimivaatimuksia ovat WC:t, suihkut ja ruokailumahdollisuus. Turvallisuuden vuoksi alueen tulisi olla valaistu ja mielellään aidattu tai vartioitu. On myös hyvä, jos levähdysalueen yhteydessä on tankkausmahdollisuus.

Tiivistetysti hyvän rekkaparkin minimipalvelutarpeet ovat seuraavat

- Kunnollinen, hoidettu wc ja vesipiste
- Suihku miehille ja naisille
- Jäteastiat
- Valaistus
- Selkeästi rajattu alue raskaille ajoneuvoille, mielellään aidattu
- Kahvilapalvelut/elintarvikemyynti (kahvila tai liikenneasema P-alueen yhteydessä tai tuntumassa)
- Lisämaksusta kameravalvottu tai vartioitu portillinen alue.

Tauko- ja lepopaikkojen toteutuskonseptit ja -haasteet

Raskaan liikenteen levähdys- ja pysäköintipaikkojen toteutuskonseptit voidaan jakaa esimerkiksi seuraaviin ryhmiin:

- Yksityiset tai julkisten toimijoiden (esim. satamat) ylläpitämät varsinaiset rekkaparkit palveluineen
- Valtion ylläpitämät pääväylien palvelualueet, joilla on korkeatasoinen liikenneasema vuokralaisena (koko maassa vain harvoja, Satakunnassa ei yhtään)
- Muut valtion levähdysalueet, joilla on palveluita (esim. kahvila)
- Valtion levähdys- ja pysäköintialueet ilman palveluja
- Yksityiset liikenneasemat, joilla on erityisesti raskaalle liikenteelle suunnattuja palveluja
- Muut liikenne- ja huoltoasemat palveluineen
- Kylmät polttoaineen jakelupisteet
- Kuljetus- ja asiakasayritysten ja omat terminaalit, varikot ym.
- Teollisuus- ja logistiikka-alueiden pysäköintialueet ja kadunvarsipaikat

Valtion levähdysalueilla olevista kahvila-, ravintola-, huoltoasema ym. palveluista vastaavat yksityiset palveluntuottajat. Korkeatasoisimpien palvelualueiden vuokrasopimuksissa palveluntuottajille on asetettu veloitteita tiettyjen palvelujen tuottamiseksi. Valtion ylläpitämiä korkeatasoisia palvelualueita ei Satakunnassa nykyisin ole. Pienimuotoisempia levähdys- ja pysäköimisalueita, pääosin ilman palveluja, maakunnan päätieverkolla on melko tiheästi.

Maakunnan palveluvarustukseltaan hyvät raskaan liikenteen käyttämät taukopaikat ovat yksityisiä liikenne- ja huoltoasemia tai kahvila- ja ravintolayrityksiä. Pysäköintipaikat ovat yksityisellä tontilla ja tarkoitettu ensisijaisesti kahvilan ja myymälän asiakaskäyttöön ja lyhytaikaiseen pysäköintiin. Kaupallisten toimijoiden intressissä ei yleensä ole rakentaa raskaan liikenteen pysäköintikenttiä päiväjän asiakastarvetta (usein noin 5–10 paikkaa) suuremmiksi, vaikka yöaikana kysyntä voi olla selvästi suurempi.

Huoltoasemaketjujen näkemysten mukaan raskas liikenne on tärkeä asiakasryhmä polttoainekäyttäjille, mutta isompien rekkaparkkien rakentaminen ja ylläpito ei itsessään ole kovin hyvää liiketoimintaa. Hyvänä on pidetty sellaisten konseptien löytämistä, joilla rekkaparkkeja voi kehittää liikenneasemien tuntumaan hyödyntämään niiden ja alueen muiden toimijoiden palveluja.

Taajamien kaava-alueilla ongelma on myös huoltamotonttien koko. Tilaa pysäköintipaikkojen lisäämiseen ei usein ole, vaikka siihen olisikin kaupallista intressiä. Raskaan liikenteen kannalta keskeisesti sijaitsevien huoltoasematonttien kaavoituksessa pysäköintitarve tulisi ottaa huomioon joko itse huoltoasematontin koossa tai sen viereen kaavoitettavan yleisen LP-alueen avulla.

Huoltoasemaketjujen näkemyksen mukaan uuden huoltoaseman toteuttaminen pelkän ohi kulkevan tien varaan vaatii erittäin hyvän paikan. Yleensä asemien ympäristössä pitää olla asutusta ja työpaikkoja, joista myös tulee asiakkaita.

Kasvava ongelma on se, että teollisuus- ja logistiikka-alueilla ei ole paikkoja lyhytaikaisestiin lepotaukoihin tai perävaunujen pysäköintiin. Tilaa ei ole asiakasyritysten tonteilla ja kadunvarsipysäköintikin voi olla kielletty, kun katujen poikkileikkaus on mitoitettu vain ajorataa varten. Kuntien tulisivikin muistaa ottaa raskaan liikenteen pysäköintitarpeet huomioon teollisuus- ja logistiikka-alueiden kaavoituksessa ja katusuunnittelussa. Usein helpoin ja edullisin tapa toteuttaa pysäköintipaikkoja uusille ja myös nykyisille teollisuusalueille on pysäköintikaista kadun reunassa.

Vartioidut rekkaparkit

Suomessa ei nykyisin ole vartioituja, porteilla varustettuja raskaan liikenteen taukopaikkoja. Niille on kuitenkin kasvava tarve. Kuljetuksiin kohdistuva rikollisuus ja ilkivalta on lisääntyvä ongelma Suomessakin. Vuorokausi- ja viikkolepoa varten tarvitaan valvottuja tai lukittuja alueita, jotta kuljettaja voi poistua ajoneuvon luota. Usein vastuuvakuutus ei korvaa vahinkoa, jos kuorma on jätetty vartioimatta. Työn yhteydessä tehdyn kyselyn mukaan vartioidusta pysäköinnistä ollaan valmiita myös maksamaan. 70 % vastaajista piti 5-10 euron vuorokausimaksua sopivana, loput olivat valmiita maksamaan enemmänkin.

Monissa Euroopan maissa on toteutettu maksullisia, vartioituja rekkaparkkeja. Alla kuva Västeråsin Stop128-rekkaparkista. Lisää esimerkkejä Ruotsin vartioiduista rekkaparkkeista on liitteessä.



3. Kysely levähdysalueista raskaan tavaraliikenteen kuljettajille ja yrityksille

Työn yhteydessä toteutettiin raskaan tavaraliikenteen kuljettajille ja tavaraliikenteessä toimiville kuljetusyrityksille suunnattu kysely raskaan liikenteen taukopaikkojen kehittämisestä Varsinais-Suomen ELY-keskuksen alueella (Satakunta ja Varsinais-Suomi). Kyselyyn saatiin yhteensä 44 vastausta.

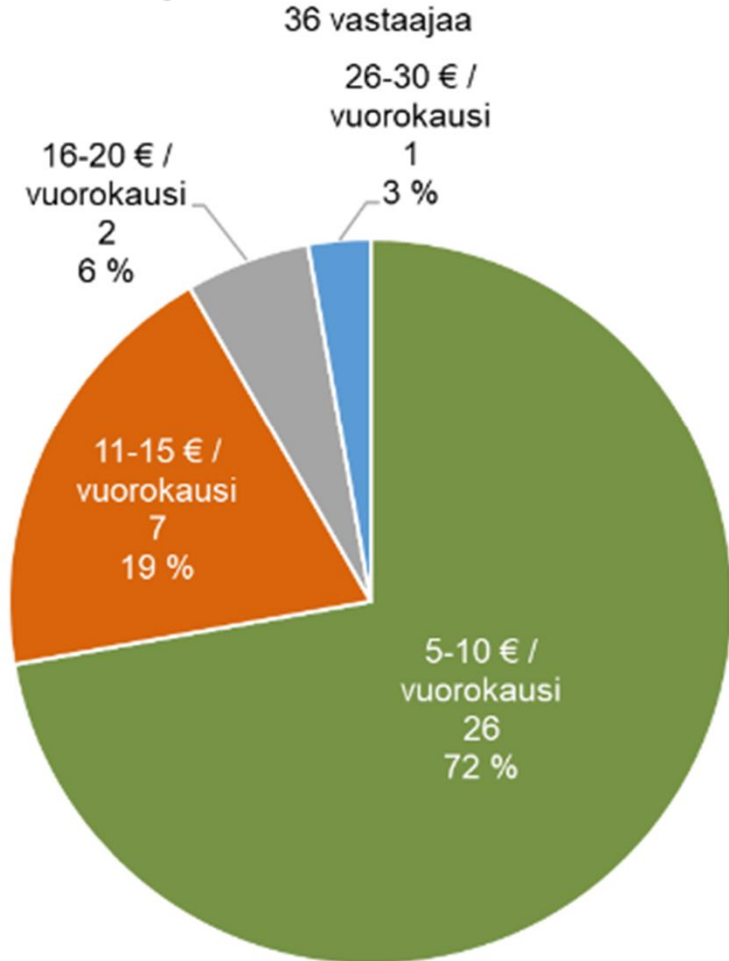
Tulosten mukaan erityisesti yöajan lepopaikkoja kaivataan lisää eri puolille maakuntaa. Suurin nykykäyttö ja myös lisätarve kohdistuu maakunnan suurimpiin keskuksiin ja samalla kuljetusreittien pääte- ja risteyskohtiin Raumalle ja Poriin. Myös Huittinen erottuu raskaalle liikenteelle tärkeänä lepopaikkana valtateiden risteyksessä, mutta pysäköintipaikkojen tarjonta vastaa paremmin kysyntää kuin Raumalla ja Porissa.

Uusien hyvän palvelutason taukopaikkojen että uusien majoitusmahdollisuuden tarjoavien taukopaikkojen tarpeita kysyttäessä vastaukset kohdistuivat Raumalle ja Poriin.

Vartioituille, maksullisille raskaan liikenteen pysäköintialueille koko Varsinais-Suomen ELY-keskuksen alueella näki tarvetta runsas puolet 35:stä kysymykseen vastanneesta. Suurin osa (70 %) vastaajista piti 5–10 euron vuorokausimaksua kohtuullisena pysäköintimaksuna aidatulla ja vartioidulla alueella. Loput vastaajista olisivat valmiita maksamaan enemmänkin.

Kyselyn vapaissa palautteissa raskaan liikenteen parkkipaikkoja ja palveluita kaivattiin lisää. Nykyisiä alueita pidettiin osin myös liian ahtaina uusille pitkille yhdistelmille. Viikonlopun tai yksittäisen vuorokauden kestäviin pysäköinteihin kaivattiin myös vartioituja pysäköintialueita. Niiden sijainneilla pitäisi kattaa alueen satamien sekä muun elinkeinoelämän tavoitettavuus.

Mikä olisi mielestänne kohtuullinen raskaan liikenteen ajoneuvon pysäköintimaksu aidatulla ja vartioidulla alueella?



4. Raskaan liikenteen lepo- ja pysäköintipalvelujen kehittämiskohteita Satakunnassa

Työn päätavoitteena oli selvittää raskaan liikenteen tauko- ja lepopaikkojen kehittämistarpeita ja löytää kohteita levähdyspaikkojen kehittämiseksi ja lisäämiseksi Satakunnan alueella. Sitä varten työn kuluessa käytiin läpi lukuisia joukko mahdollisia kehittämiskohteita.

Seuraavissa alaluvuissa on ensin kuvattu yksityisten palveluntarjoajien suunnittelemissa rekkaparkkikohteissa, joiden toimintakonseptina on erityisesti raskaalle liikenteelle suunnattujen turvallisten levähdys- ja pysäköintipalvelujen tarjoaminen. Sen jälkeen on esitelty kunnittain potentiaalisia tauko- ja levähdyspaikkojen kehittämiskohteita.

Kohteiden joukossa on sekä potentiaalisia tämän hetken kehittämiskohteita että alueita, joiden kaavoituksessa tms. jatkosuunnittelussa tulee ottaa huomioon raskaan liikenteen lepo- ja taukopaikkatarpeet. Lisäksi joukossa on kohteita, jotka ovat raskaalle liikenteelle tärkeitä, vaikka niiden kehittämistoimet eivät juuri nyt olisikaan ajankohtaisia.

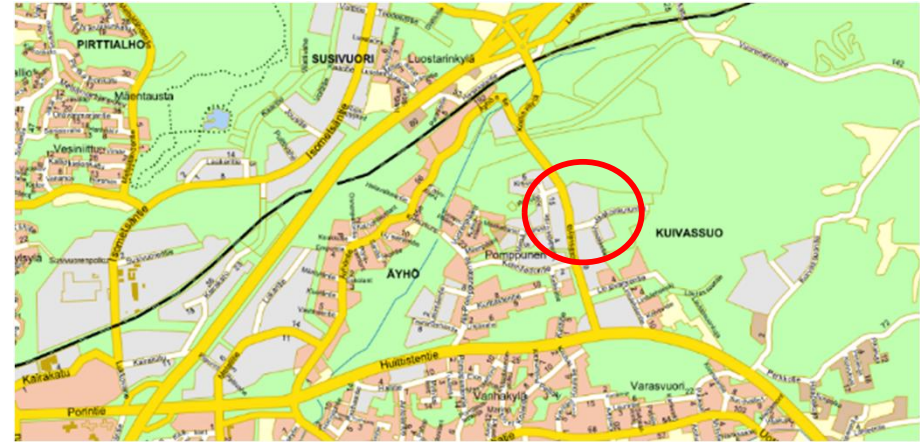
4.1 Yksityiset rekkaparkit

Työn aikana nousi esiin kaksi kohdetta, joiden toiminta-ajatuksena on erityisesti raskaalle liikenteelle suunnattujen lepopaikkapalvelujen ja kaluston turvallisten pysäköintipalvelujen tuottaminen yksityisten yritysten toimesta. Turvallisten ja vartioitujen levähdys- ja pysäköintipalvelujen kysynnän kasvaessa voidaan ennakoida, että potentiaalia yksityisten yritysten tuottamille palveluille on jatkossa muuallakin, esimerkiksi muissa luvuissa kuvatuissa kohteissa.

Rauma, Koillisväylä

Raumalla valtatie 8 ja 12 yhdistävän Koillisväylän varrella Koillisella teollisuus- ja logistiikka-alueella sijaitseva rakentamaton, Rauman kaupungin omistama tontti. Tontin varannut raskaan liikenteen palveluihin erikoistunut yritys on kiinnostunut rakentamaan tontille myös tilat rekkaparkille. Sijainniltaan kohde palvelisi hyvin sekä valtatie 2 että valtatie 12 kuljetusreittejä.

à Palvelukonseptin kehittämisen ja toteuttamisen vastuutahona yrittäjä, tontin omistaja Rauman kaupunki



Harjavalta, vt 2 / kt 43 Sievari

Sievarin teollisuusalueella valtateiden 2 ja 43 liittymän tuntumassa sijaitseva kuljetusyritys on kiinnostunut tuottamaan tontillaan levähdysalue- ja pysäköintipalveluja muillekin. Tontilla on pysäköintitilaa kymmenille ajoneuvoille ja lisäksi rakentamatonta laajennusala. Kiinteistössä toimii myös lounaskahvila ja raskaan liikenteen pesula. Lähistöllä eritasoliittymän vieressä on raskaan liikenteen tankkauspiste.

à Palvelukonseptin kehittämisen ja toteuttamisen vastuutahona yrittäjä



4.2 Pori

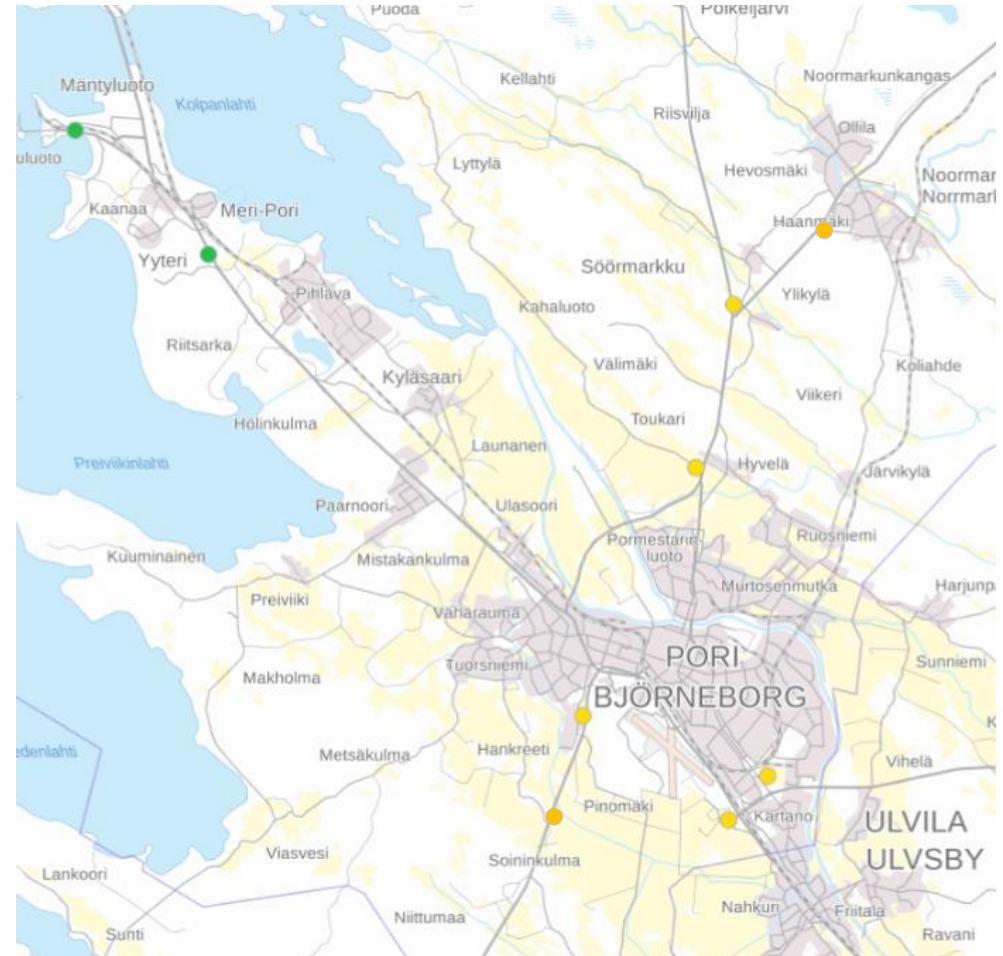
Porissa tutkittiin työtä varten alustavasti maankäytöllisiä edellytyksiä nykyisten raskaan liikenteen käyttämien liikenneasemien kehittämiseksi sekä uusien liikenneasemien tai rekkaparkkien sijoittumiselle. Jäljempänä on esitelty tarkemmin seuraavat kohteet, joiden kehittämiseen ja kehittämiseen osin toisistaan poikkeavilla konsepteilla nähtiin tällä hetkellä parhaat edellytykset:

- Vt 8 Tiiliruukin Neste
- Vt 2 Yyterin Teboil
- Vt 8 Raumantien motelli
- Metallinkylän yritysalue
- Vt 2 / Vt 11 Honkaluodon yritysalue

Sen lisäksi nähtiin tärkeäksi, että raskaan liikenteen taukopaikkojen ja pysäköinnin tarve otetaan huomioon tarpeen mukaan myös seuraavien alueiden jatkosuunnittelussa ja kaavoituksessa:

- Mäntyluodon satamaportin pysäköintialue: Kehittäminen sataman toimista tarvittaessa satamaliikenteen tarpeita varten.
- Vt 8 Hyvelä-Söörmarkku: Valtatielle 8 kaavailun uuden linjauksen toteutuessa liittymäalueet ja tien varrelle kaavailut työpaikka-alueet tulevat olemaan potentiaalisia paikkoja liikenneasemalle ja rekkaparkkipalveluille.
- Vt 8 / vt 23 Söörmarkku: Valtateiden 8 ja 23 uuden eritasoliittymän myötä kasitien varren entiselle huoltamotontille ei enää ole suoraa liittymää, mutta sen alueelta tai muualta eritasoliittymän tuntumasta on mahdollista löytää liikenneasemalle soveltuvia kohteita.
- Vt 23 Noormarkun Shell: Toimintaedellytysten säilyttäminen myös raskaan liikenteen tauko- ja tankkauspaikkana.
- Pohjoinen satamatie, Peittoon yritysalue: Alueen kaavoituksen yhteydessä on mahdollisuus tutkia pienimuotoista palvelualueita.

Lisäksi valtateiden 2 ja 8 yhteisen jakson varrella sijaitsee myös raskasta liikennettä palveleva Tikkulan ABC. Kauppakeskusalueella S-Marketin yhteydessä toimiva liikenneasema todettiin kaupunkialueen kohteeksi, jota ei ole tilanpuutteen eikä toimintojen puolesta tarkoituksenmukaista kehittää raskaan liikenteen palvelualueena. Alueella liikkuu paljon henkilöliikennettä eikä pysäköintialueella ei ole laajentamisedellytyksiä.



Mahdollisia kehittämiskohteita Porissa (lähde Porin kaupunki)

Pori, vt 8 Tiiliruukin Neste

Tiiliruukin teollisuusalueen liittymän vieressä sijaitsevilla tontilla on Nesteen huoltoasema kahviloineen ja raskaan liikenteen tankkauspisteineen. Pysäköintitilaa on 5-10 rekalle.

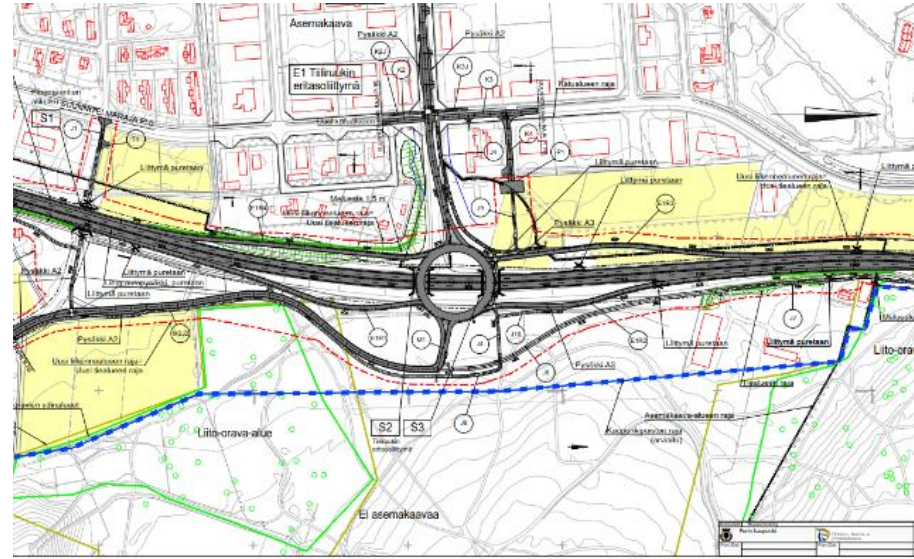
Voimassa olevassa asemakaavassa huoltoaseman parkkialue on varattu valtatie eritasoliittymän ramppialueeksi. Eritasoliittymästä laaditussa aluevaraussuunnitelmassa tutkituissa vaihtoehdoissa parkkialue kuitenkin säilyisi. Seuraava vaihe suunnittelussa on tiesuunnitelma, jossa suunnittelu tarkentuu. Tiesuunnitelman hyväksyminen edellyttää asemakaavan muutosta, joka on vireillä.

Jatkosuunnittelussa on syytä tutkia huoltoasematoiminnan kehittämisedellytyksiä ja varautua pysäköintialueen laajenemismahdollisuuksiin.

à Kehittämismahdollisuuksien tarkastelu yhdessä omistajan/yrityksen kanssa tiesuunnittelun ja asemakaavoituksen yhteydessä, vastuutahoina Porin kaupunki ja Varsinais-Suomen ELY-keskus.



Vt 8 Tiiliruukin Neste, ilmakuva (Googlemaps)



Vt 8 Tiiliruukin eritasoliittymän aluevaraussuunnitelma, vaihtoehdot 3 ja 4 (Porin kaupunki)

Pori, vt 2 Yyterin Teboil

Tontilla on tällä hetkellä Teboilin huoltoasema raskaan liikenteen tankkauspisteineen, kahvila- ja ravintolapalvelut, autohuoltamo sekä ajoneuvojen ja perävaunujen tilapäistä säilytystä. Rekkapaikkoja on nykyisin noin kymmenen.

Alueella ei ole asemakaavaa, yleiskaavan muuttaminen on vireillä. Suora liittymä valtatielle 2 poistunee tulevaisuudessa, tavoitteena on turvata pääsy huoltoasemalle uudella katuyhteydellä Yyterinsantojentien liittymän tai mahdollisen eritasoliittymän kautta. Liikennejärjestelyjen alustava suunnittelu on vireillä.



Vt 2 Yyterin Teboil, ilmakeku (Googlemaps) ja ote osayleiskaavasta (Porin kaupungin karttapalvelu)

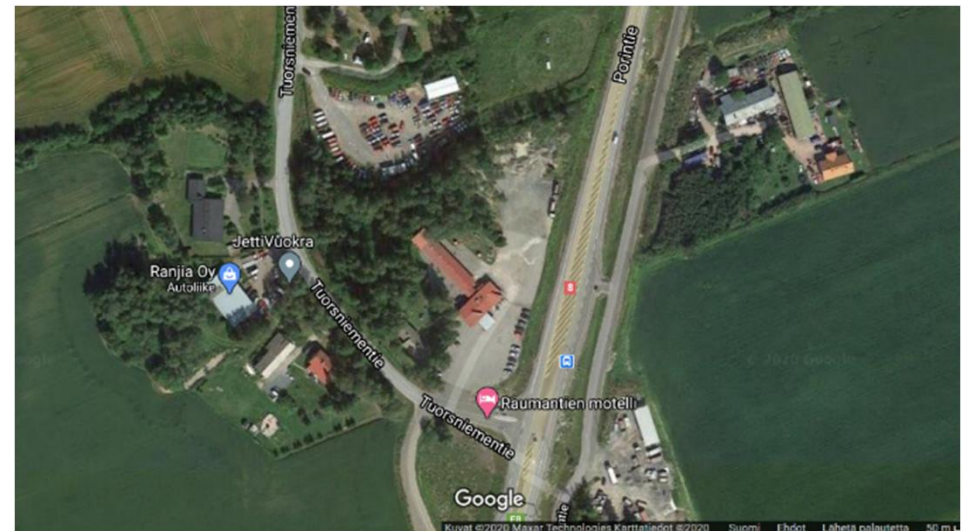
Alueella on edellytyksiä kehittää rekkaparkkipalveluja. Tontilla on mahdollista kehittää toimintaa ja tontin ympärillä on tilaa laajentamiseen. Maat ovat kuitenkin yksityisessä omistuksessa. Yleiskaavoituksessa huoltoaseman viereen tutkitaan liikealueen edellytyksiä.

à Palvelukonseptin kehittämisen ja toteuttamisen vastuutahona yrittäjä, kaavoitusratkaisujen osalta vastuu Porin kaupungilla.

Vt 8 Raumantien motelli

Tiiliruukin eteläpuolella valtatie 8 ja Tuorsniementien liittymässä sijaitseva motelli-ravintola markkinoi palvelujaan myös raskaan liikenteen kuljettajille. Motellin parannustöiden yhteydessä myös pysäköintialuetta on laajennettu. Sujuvasti valtatie varrella sijaitseva kohde täydentää Porin raskaan liikenteen palveluja ruokailu- ja majoitusmahdollisuudella.

à Raskaan liikenteen palvelujen kehittäminen, vastuu yrittäjä.



Vt 8 Raumantien motelli, ilmakeku (Googlemaps)

Metallinkylän yritysalue

Valtateiden 2 ja 11 liittymän pohjoispuolella sijaitsevan Metallinkylän Kupariteollisuuspuiston tavaraliikenteen portti on alueen pohjoispuolella Kuparitien varrella. Yli 45 ha suuruisella teollisuusalueella käy päivittäin purkamassa ja lastaamassa kymmeniä ajoneuvoja. Portin ulkopuolella on raskaan liikenteen pysäköintikenttä, johon mahtuu noin 20 ajoneuvoyhdistelmää. Kenttää käytetään yöpymiseen jatkuvasti, ja se on vilkkaina vuorokausina täynnä tai lähes täynnä. Alueen sisällä D-piste, pysäköintikentällä ei ole palveluja.

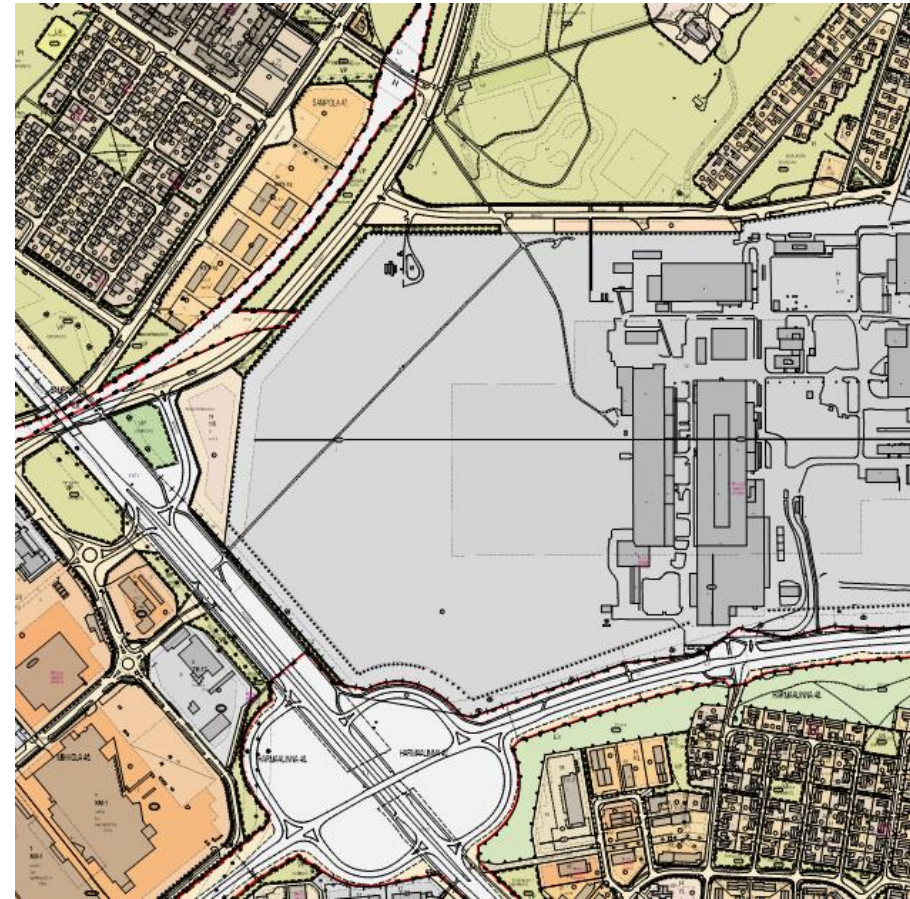
Asemakaavassa alue on teollisuusaluetta, yleiskaavassa alueelle länsireunaan on suunniteltu kaupan ja palvelutoimintojen aluetta teollisuustoimintojen mahdollisesti joskus väistyessä. Alue ei ole kaupungin omistuksessa.



Metallinkylän yritysalue, ilmakekuva (Googlemaps) ja ote asemakaavasta (Porin kaupunki)

Teollisuuspuistossa on kemikaalivaarallista teollisuutta, jonka vuoksi se ei sovellu suuria asiakasmääriä kokoavaksi palvelualueeksi. Sen sijaan alueella on tarpeita alueen omaa raskasta liikennettä palveleville lisäpaikoille. Ne voisivat samalla palvella myös laajemmin keskusta-alueen, mm. Aittaluodon teollisuuden, rekkapysäköintiä, joille ei nyt ole tarkoitukseen sopivaa tilaa.

à Raskaan liikenteen pysäköintitarpeiden tarkastelut asemakaavoitukseen liittyen, vastuu Porin kaupunki.



Vt2/Vt11 Honkaluodon yritysalue

Honkaluoto on kasvava, vielä suurelta osin rakentamaton laaja yritysalue valtatie 2 lounaispuolella valtatie 11 liittymän kohdalla. Jo nyt liikenteellisesti hyvin saavutettavan alueen merkitystä raskaan liikenteen näkökulmasta lisää tulevaisuudessa yleiskaavassa esitetyn valtatie 11 jatkeen suunnittelu Honkaluodon alueen poikki. Uusi tieyhteys yhdistäisi valtatie 8 ja 2 ja muodostaisi merkittävän liikenteellisen solmukohtan.

Honkaluodon alue on yleiskaavassa varattu teollisuudelle. Osa alueesta on asemakaavoitettu, osassa asemakaavoitus on vireillä. Asemakaavoituksen yhteydessä on mahdollista tutkia liikenneaseman, rekkaparkkipalvelujen ja muiden raskaan liikenteen palvelujen edellytyksiä ja sijaintia.

à Liikenneasemavarauksen sekä rekkapysäköinnin ja -palvelujen tarpeiden huomioon ottaminen asemakaavassa, vastuu Porin kaupunki.



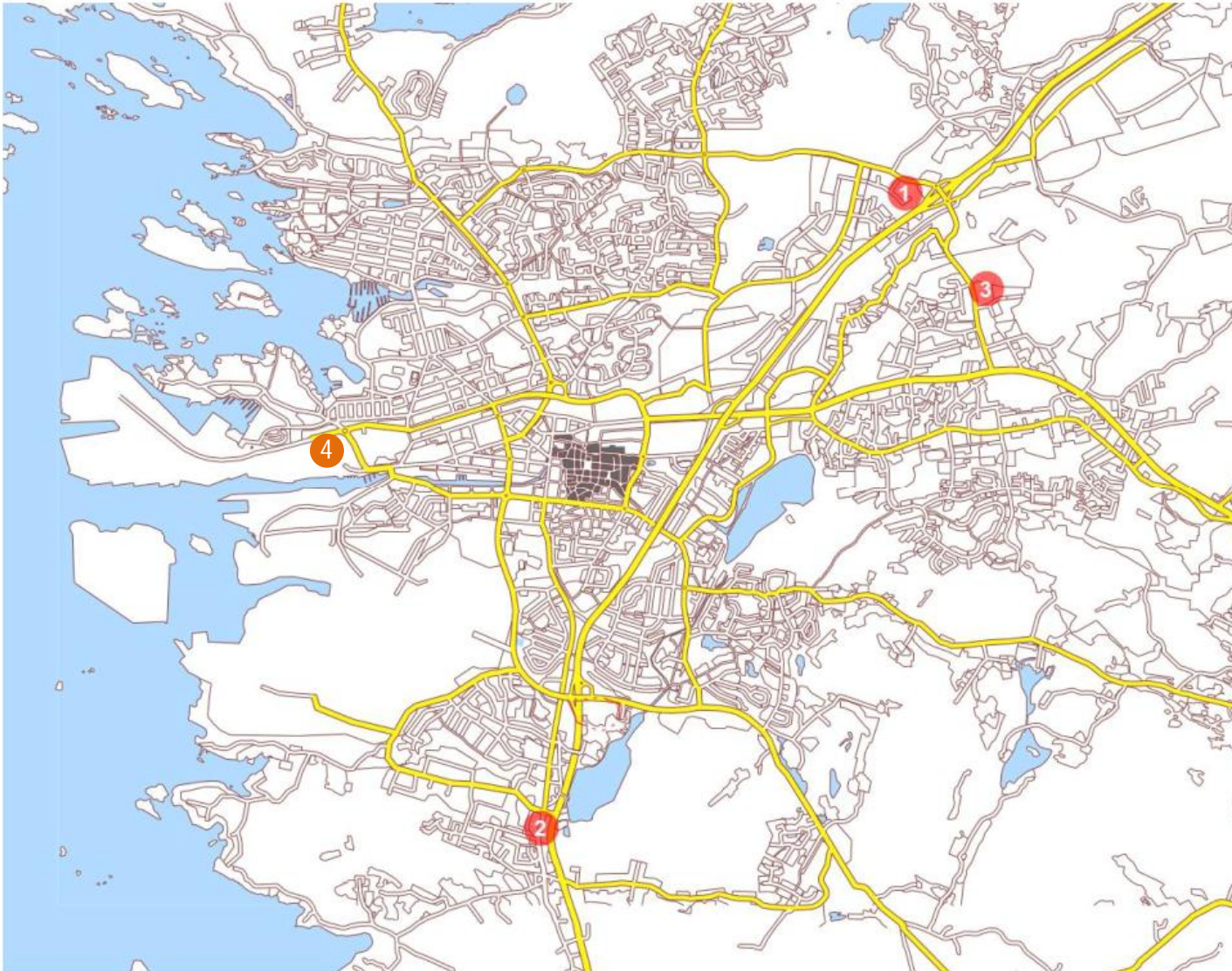
Vt 2 Honkaluodon yritysalue, ilmakuva (Googlemaps) ja ote yleiskaavasta (Porin kaupunki)

4.3 Rauma

Raumalla tunnistettiin neljä potentiaalista kohdetta raskaan liikenteen levähdysalueiden ja pysäköintipalveluiden kehittämiseksi:

1,2. Kortelan ja Luostarinkylän alueita valtatie 8 varrella on käsitelty tarkemmin seuraavilla sivuilla.

3. Koillisväylän varteen kaavailtuja yksityisiä rekkaparkkipalveluja on käsitelty jo edellä luvussa 4.1.
4. Rauman satama kehittää rekkapysäköintiä sataman omien tarpeiden mukaan satamaa käyttävälle liikenteelle. Tässä yhteydessä satama-alueen pysäköintitarpeita ei ole käsitelty enempää.



Raskaan liikenteen levähdys- ja pysäköintialueiden nykyiset ja potentiaaliset kehittämiskohteet Raumalla: 1) Luostarinkylä, 2) Kortela, 3) Koillisväylä ja 4) satama (lähde Rauman kaupunki)

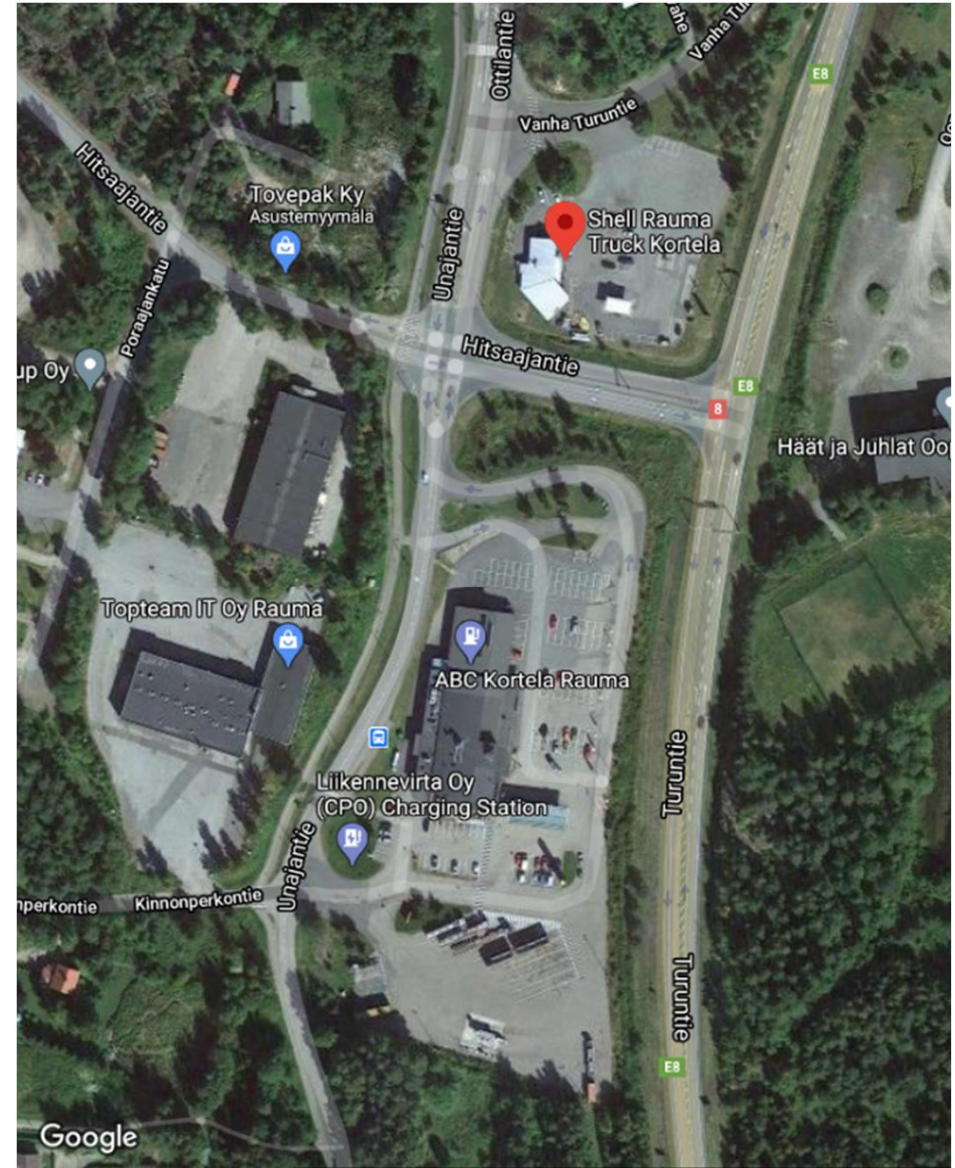
Vt 8 Kortelan ABC ja Shell

Valtatien 8 varrella keskustan eteläpuolella sijaitseva Kortelan ABC on suosittu raskaan liikenteen tauko- ja lepopaikka, jossa on kuljettajille mm. suihku- ja saunatilat. Liikenneaseman yhteydessä on raskaan liikenteen tankkauspiste ja pysäköintitilaa kymmenelle ajoneuvoyhdistelmälle. Lisäpaikoille olisi tarvetta, mutta tontilla ei ole tilaa laajentaa pysäköintikenttää merkittävästi.

ABC-aseman vieressä Hitsaajatie toisella puolella sijaitsee Shellin Truck-automaattiasema, jonka tontilla on tilaa muutamalle ajoneuvoyhdistelmälle. Asemalla ei kuitenkaan ole tällä hetkellä palveluja eikä tälläkään tontilla ole laajenemistilaa.

Kortelan alueella ei ole tilaa raskaan liikenteen pysäköintialueiden merkittävään laajentamiseen. Vaikka aluetta ei voida kehittää nykyistä merkittävästi laajempaan raskaan liikenteen palvelualueena, Kortela on nykyiselläänkin paljon käytetty raskaan tauko- ja lepopaikka, jonka palvelujen säilymisestä on tärkeää huolehtia. Nykyisillä tonteilla voitaisiin tutkia muutama lisäpaikan järjestämisestä ajoneuvoyhdistelmille, jos asematoimijat näkevät sille kysyntää.

à Nykyisten palvelujen säilyttäminen ja kehittäminen, mahdollisesti joidenkin lisäpaikkojen järjestäminen pysäköintialueelle, vastuutahoina huoltoasemaketjut.



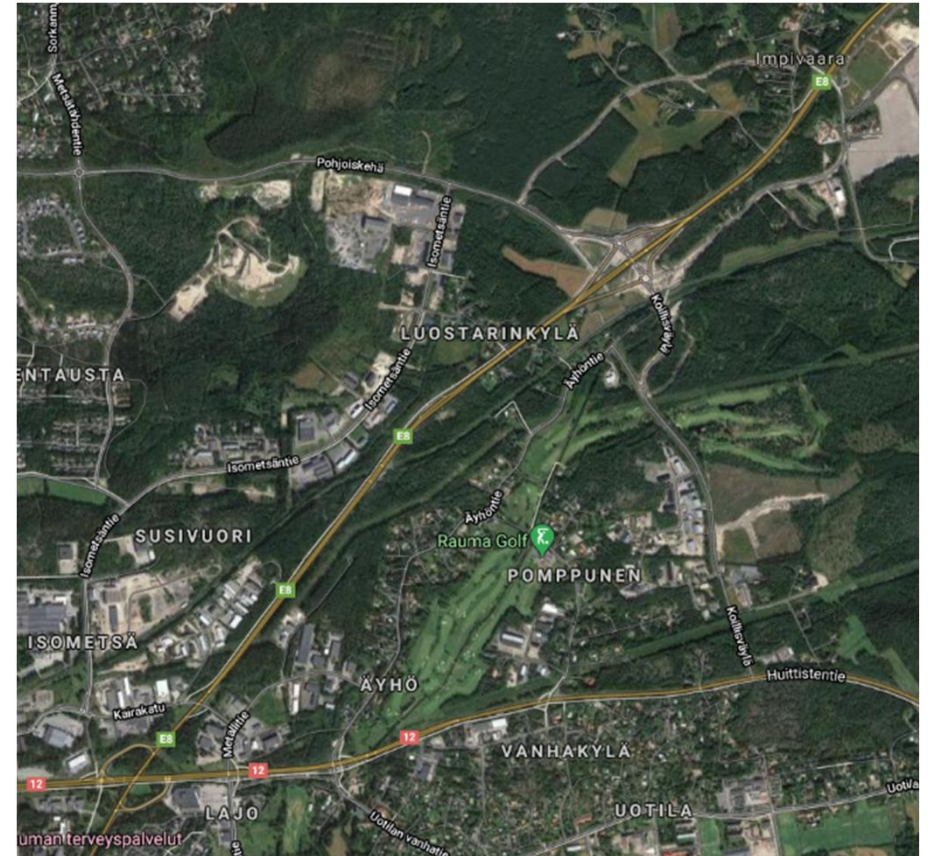
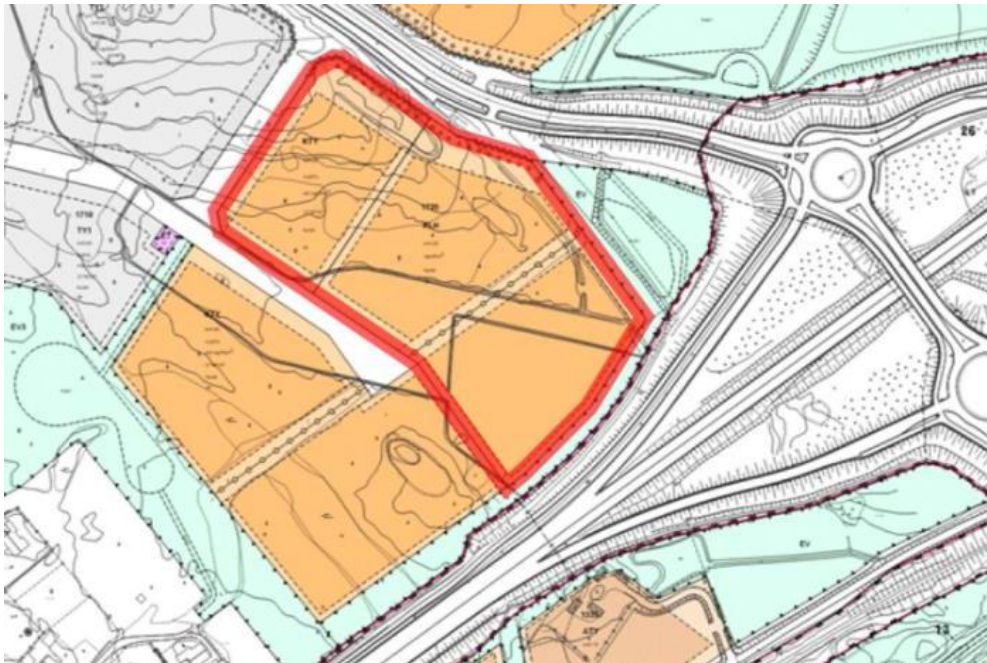
Kortelan ABC ja Shell (Googlemaps)

Vt 8 Luostarinkylä

Luostarinkylän teollisuus- ja logistiikka-alue sijoittuu Rauman keskustan pohjoispuolelle valtatie 8 ja Koillisväylän eritasoliittymän tuntumaan. Eritasoliittymän luoteispuolelle on kaavoitettu vielä rakentamaton liike- ja huoltoasemakortteli. Sen vieressä on rakentamatonta toimitilarakennusten korttelialuetta, joka myös soveltuisi raskaan liikenteen palvelujen tarpeisiin.

Alue on valmiiksi kaavoitettu, Rauman kaupungin omistuksessa ja soveltuu liikenteellisesti hyvin raskaan liikenteen levähdys- ja pysäköintipalvelujen tarpeisiin. Haasteena on löytää alueelle yrittäjä palveluja kehittämään.

à Yrittäjän löytäminen huoltoasema- ja levähdysaluepalveluja kehittämään, vastuu Rauman kaupunki.

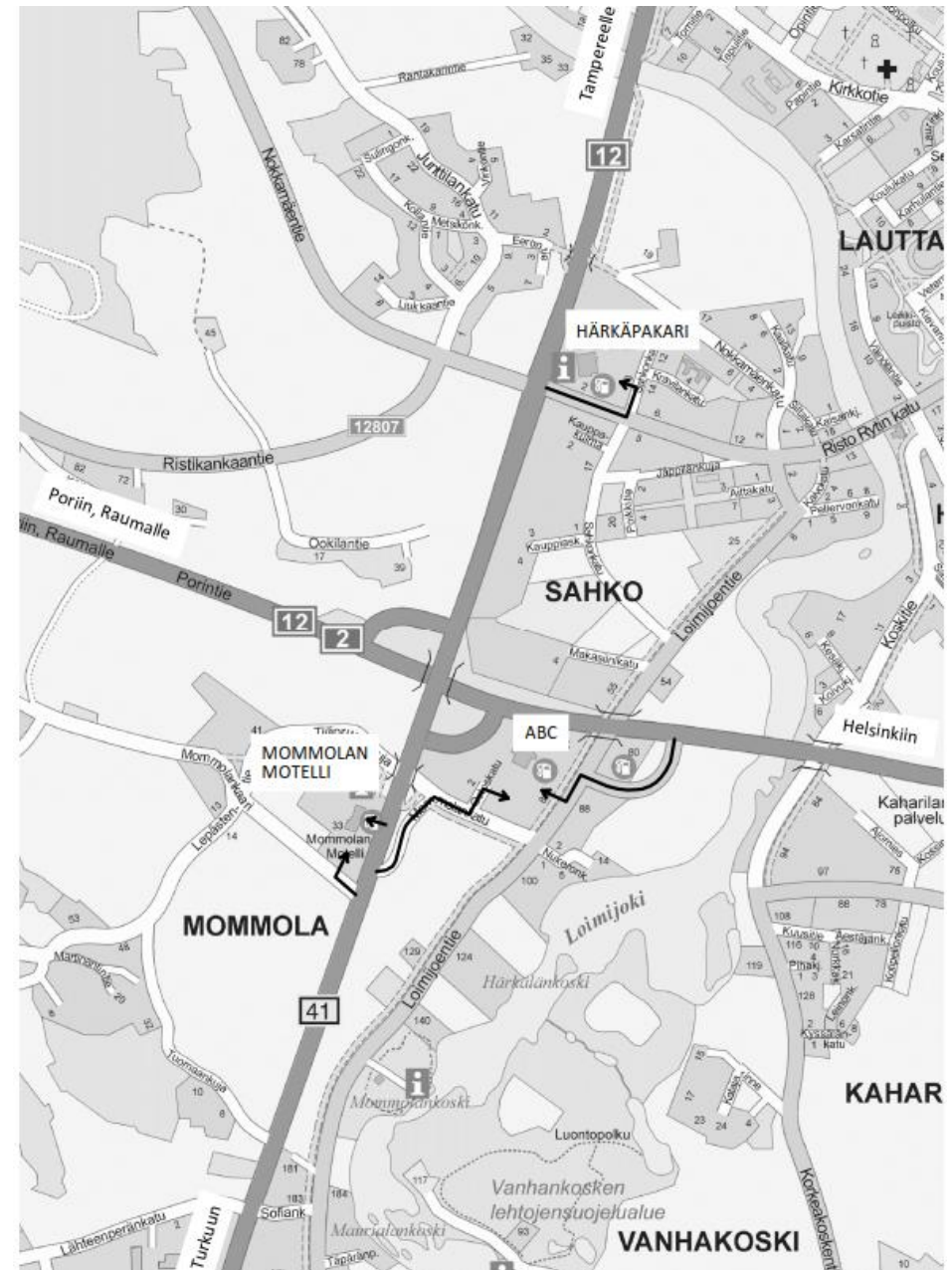
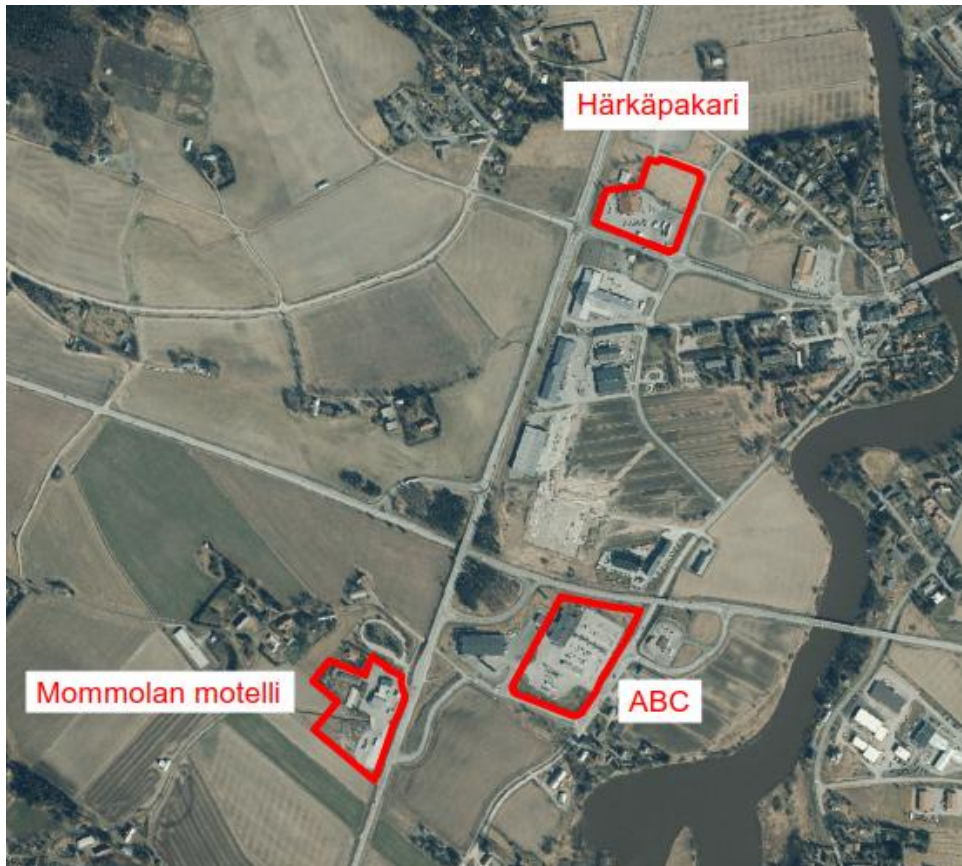


Vt 2 Luostarinkylän alueen ilmakekuva (Googlemaps) ja asemakaavan huoltoasemakortteli (Rauman kaupunki)

4.4 Huittinen

Huittisissa on kolme valtateiden 2 ja 12 sekä kantatien 41 eritasoliittymän tuntumaan sijoittuvaa raskaan liikenteen suosimaa liikenneasemaa tai levähdyspaikkaa:

- Härkäpakari valtatie 12 varrella ½ kilometriä eritasoliittymästä pohjoiseen
- Huittisten ABC ja Shell eritasoliittymän kaakkoisneljänneksessä
- Mommolan motelli kantatie 41 varrella eritasoliittymän eteläpuolella.



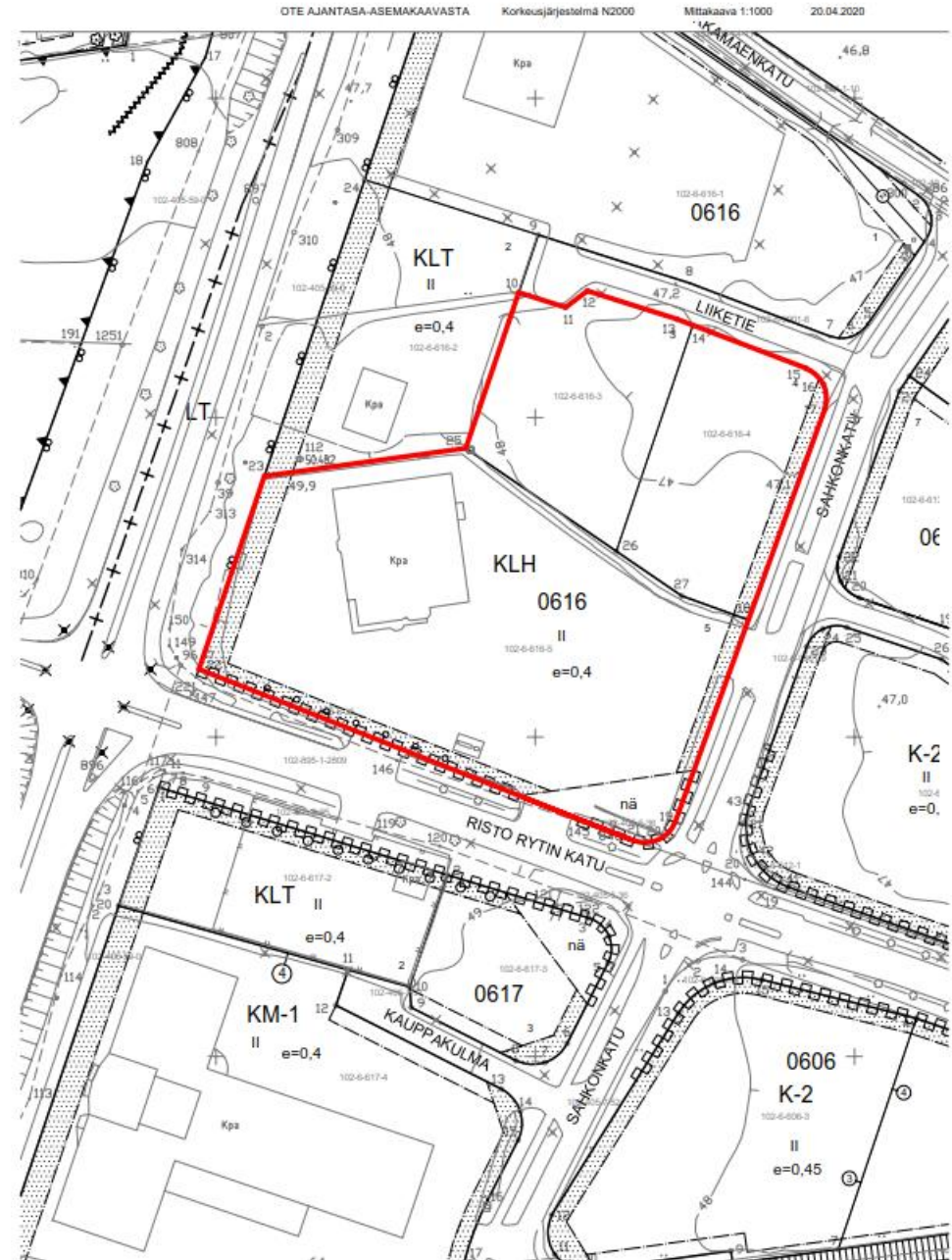
Huittisten kohteiden sijainti (lähde Huittisten kaupunki)

Vt 12 Härkäpakari

Härkäpakari on valtatie 12 varrella sijaitseva liikenneasema, jossa on mm. kahvila- ja ravintolapalvelut, päivittäistavaraliike ja polttoaineautomaatti. Pysäköintialueella on noin 10 rekkapaikkaa. Yrittäjä on kiinnostunut kehittämään aluetta ja hankkinut omistukseensa kaksi vieressä sijaitsevaa rakentamatonta tonttia.

Sijainti ja liikenneyhteydet sekä kaavatilanne ja maanomistus tarjoavat hyvät edellytykset kehittää kohdetta myös raskaan liikenteen levähdys- ja pysäköintipalveluja ajatellen.

à Raskaan liikenteen palvelujen kehittäminen, vastuu yrittäjä.



Vt 12 Härkäpakari, ilmakuva (Googlemaps) ja asemakaava (Huittisten kaupunki)

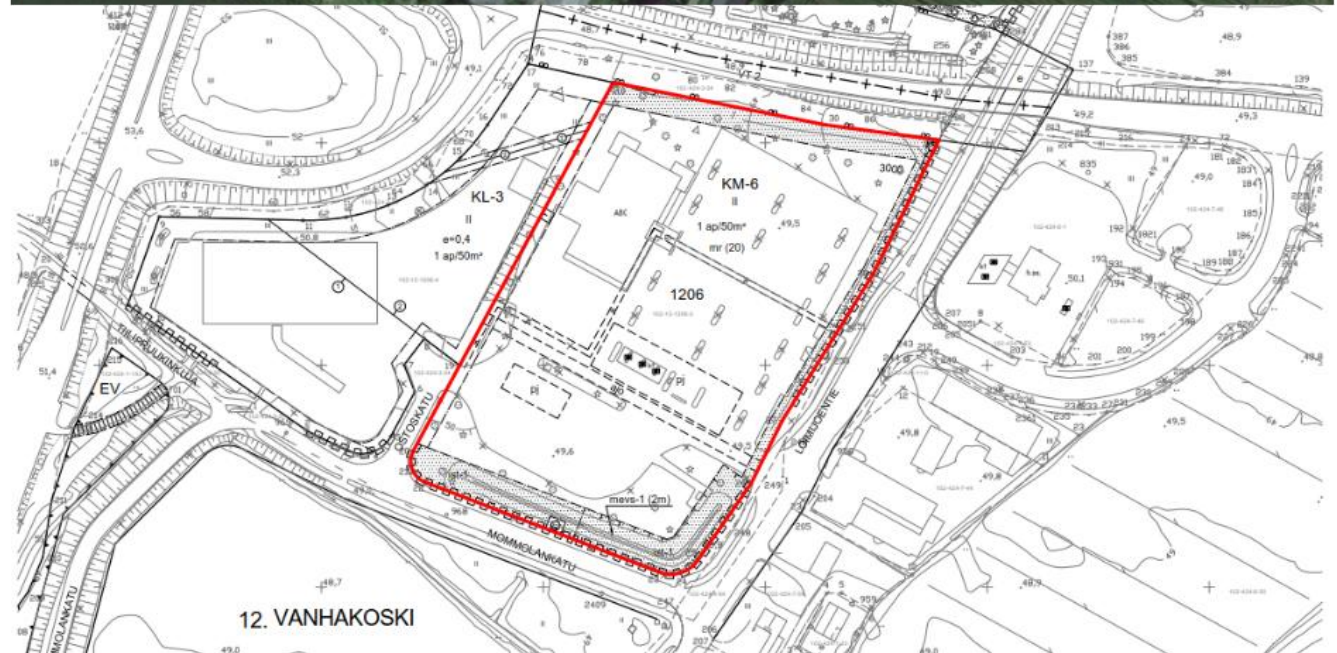
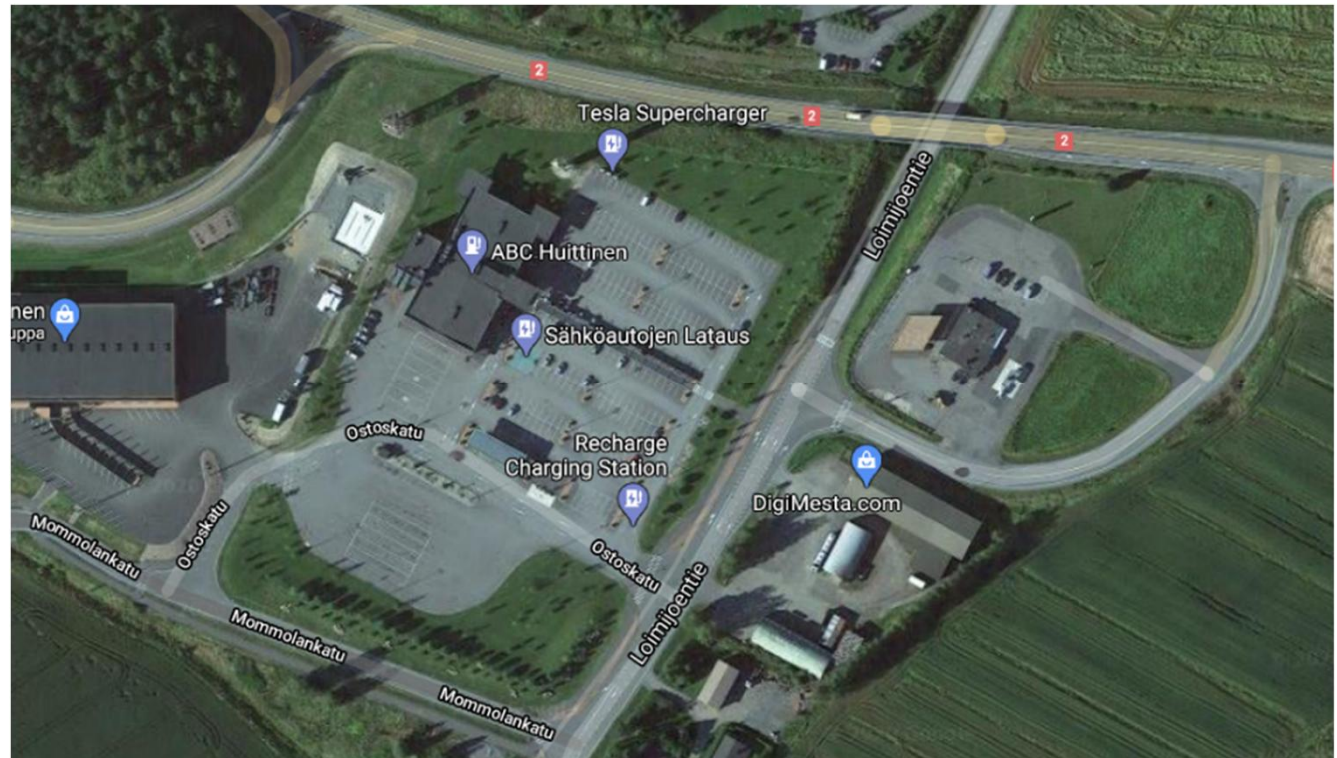
Vt 2 Huittisten ABC ja Shell

Valtateiden 2 ja 12 sekä kantatien 41 eritasoliittymässä sijaitsevalla ABC-liikenneasemalla on kahvila- ja ravintolapalvelut ja päivittäistavaraliike. Pysäköintialueella on 5-10 rekkapaikkaa ja ammattiautoilijoille on tarjolla ilmainen peseytymismahdollisuus. ABC-asemalla ei ole raskaan liikenteen tankkauspistettä, mutta se löytyy sekä viereiseltä Shell-huoltoasemalta sekä kantatien 41 toiselta puolelta Mommolan Motellin yhteydestä.

ABC-aseman liikenteellinen sijainti on erinomainen, alueelle on yhteydet sekä valtatieltä 2 että kantatieltä 41. Liikenneaseman rekkapysäköintialuetta olisi mahdollista laajentaa muutamalla paikalla, mutta laajempi rekkaparkki vaatisi lisätilaa kadun toiselta puolelta asemakaavoittamattomalta alueelta.

Viereisellä Shell/Helmisimpukka-liikenneasemalla on pysäköintitilaa vain parille ajoneuvoyhdistelmälle. Pysäköinnin laajentamiseen ei Shellin tontillakaan ole tilaa, sillä valtatie 2 vireillä olevien liittymäjärjestelyjen yhteydessä asemaa kiertävä liittymäramppi siirtyy ja vie osan tontista.

à Raskaan liikenteen pysäköintipaikkojen lisääminen alueelle tarpeen mukaan, vastuu huoltoasemaketjut ja kaavoitustarpeiden osalta Huittisten kaupunki.



Vt 2 Huittisten ABC, ilmakuva (Googlemaps) ja asemakaava (Huittisten kaupunki)

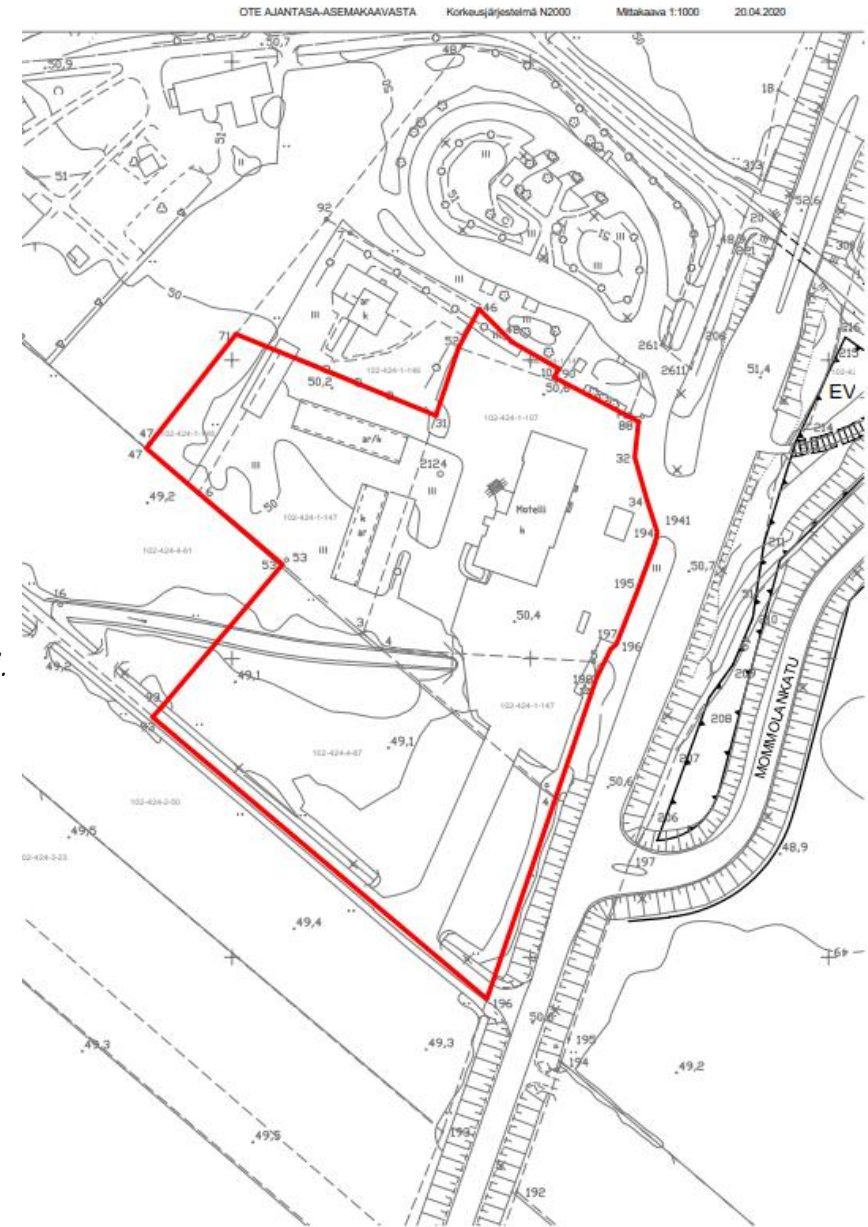
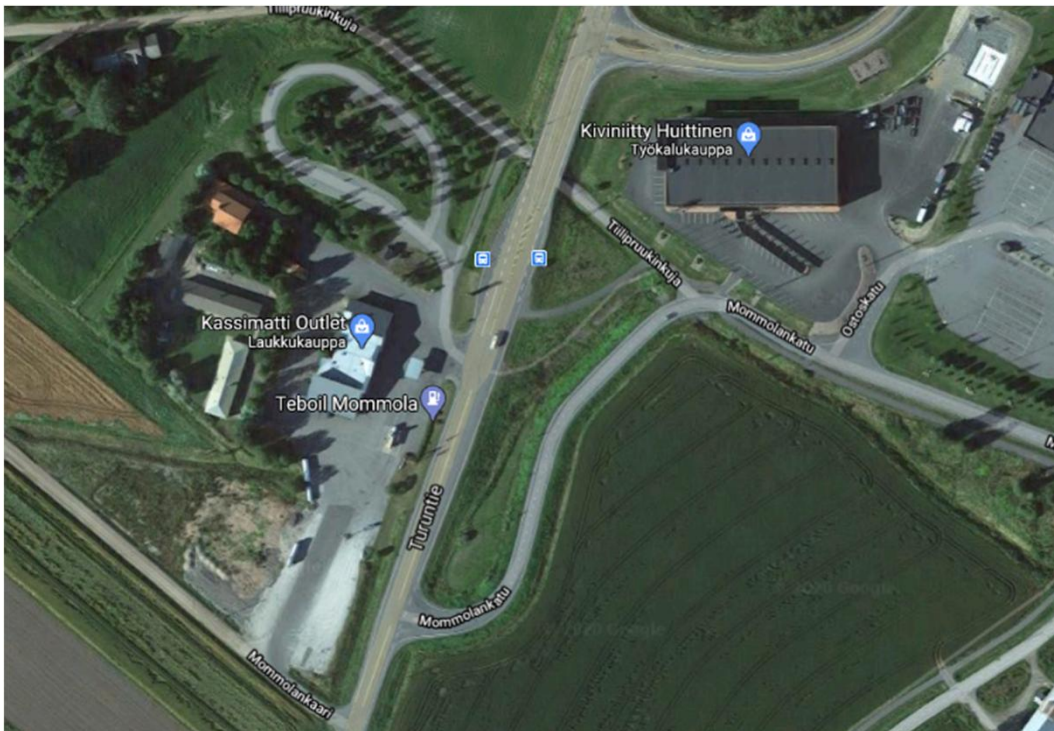
Kt 41 Mommolan Motelli

Kantatien 41 varrella sijaitsevassa Mommolan Motellissa on kahvila-ravintola, majoituspalveluja sekä Teboilin raskaan liikenteen tankkauspiste. Tontilla on pysäköintitilaa noin 10 rekalle ja mahdollista laajentamistilaa runsaasti.

Motellitontin vieressä, sen pohjoispuolella on valtion levähdysalue, jonne on ajoyhteys samasta liittymästä kuin motellitontille. Alueella on nykyisin pysäköintitilaa parille ajoneuvoyhdistelmälle.

Alueella on tilaa ja edellytyksiä lisätä raskaan liikenteen pysäköintipaikkoja tarpeen mukaan sekä kehittää esimerkiksi vartioituja raskaan liikenteen pysäköintipalveluja. Valtion levähdysalueen roolia ja kehittämistarpeita osana koko liittymäalueen palvelukonseptia on tarpeen selvittää alueen toimijoiden yhteistyönä. Valtateiden liittymäjärjestelyjen kehittämistarpeista on vireillä esiselvitys, sen yhteydessä voidaan tarkastella myös raskaan liikenteen pysäköintikysymyksiä.

ä Raskaan liikenteen palvelujen kehittäminen, vastuu yrittäjä. Valtion levähdysalueen kehittämistarpeiden ja -mahdollisuuksien selvittäminen yhdessä alueen yrittäjien kanssa, vastuu Varsinais-Suomen ELY-keskus ja Huittisten kaupunki.



*Kt 41 Mommolan Motelli, ilmakuva (Googlemaps)
ja asemakaava (Huittisten kaupunki)*

4.5 Harjavalta

Harjavallassa tunnistettiin kolme hyvien liikenneyhteyksien varrella sijaitsevaa potentiaalista kohdetta raskaan liikenteen levähdys- ja pysäköintipalvelujen kehittämiseksi:

- Sievarin teollisuusalueella valtateiden 2 ja 43 liittymän tuntumaan kaavailtuja yksityisiä rekkaparkkipalveluja on käsitelty jo edellä luvussa 4.1.
- Kaksi raskaan liikenteen nykyisin suosimaa taukopaikkaa, joita on käsitelty tarkemmin seuraavassa.

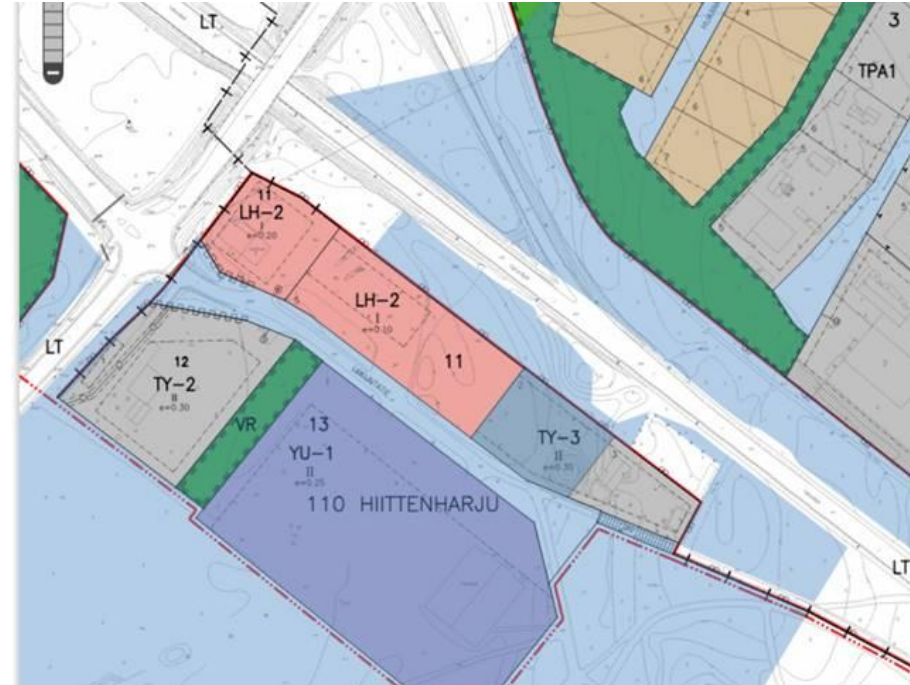
Vt 2 / kt 43 Harjavallan Neste

Valtatien 2 ja kantatien 43 eritasoliittymässä sijaitsevan Neste-huoltamon yhteydessä on kahvila- ja ravintolapalvelut sekä raskaan liikenteen tankkauspiste. Pysäköintitilaa on noin 10 ajoneuvoyhdistelmälle.

Eritasoliittymän kautta kulkevan raskaan liikenteen määrien ennakoitua lisääntyvän Harjavallan teollisuusinvestointien ja katuverkkojärjestelyjen myötä. Huoltamon liittymän parantamisesta kiertoliittymäksi on olemassa hyväksytty tiesuunnitelma.

Tontilla on rakentamatonta tilaa pysäköintialueen laajentamiseen tarvittaessa ja sen vieressä sijaitsee kaupungin omistama rakentamaton teollisuustontti. Kohde sijaitsee lähellä em. Sievarin teollisuusalueen suunnitteilla olevaa rekkaparkkipalvelua.

à *Raskaan liikenteen palvelujen kehittäminen, vastuu yrittäjä.
Raskaan liikenteen lisäpalvelujen houkuttelu alueelle, vastuu Harjavallan kaupunki.*



Vt 2 / kt 43 Harjavallan Neste, ilmakuva
(Googlemaps) ja asemakaava (Huittisten kaupunki)

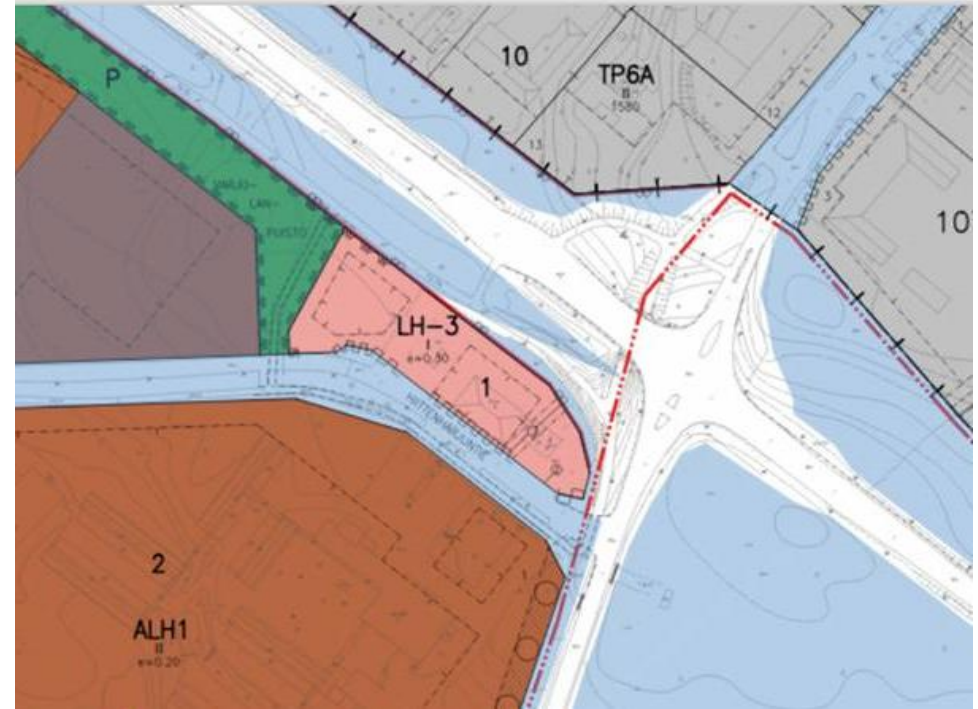
Vt 2 Harjavallan Teboil

Valtatie 2 ja Voitoistentien (mt 12791) liittymässä sijaitseva Teboil-huoltoaseman yhteydessä on myös kahvila- ja ravintolapalvelut sekä raskaan liikenteen tankkauspiste. Pysäköintitilaa on muutamalle ajoneuvoyhdistelmälle.

Tontilla ei ole rakentamatonta tilaa. Kaupungilla on vieressä maata, mutta mahdollinen laajennus edellyttäisi ainakin kaavamutosta ja kevyen liikenteen väylän siirtoa. Mahdollinen valtatieliittymän tuleva porrastus (Voitoisten siirto) vaikuttaa laajentamismahdollisuuksiin, tie siirtyy joko kauemmas tai laajennusmahdollisuuden päälle tontin länsilaitaan.

Huoltoaseman naapurissa sijaitsee hotelli Hiittenharju, joka tarjoaa korkeatasoisempia majoitus- ja ravintolapalveluja.

à *Huoltoaseman toimintaedellytysten turvaaminen ja parantaminen Voitoistentien liittymäjärjestelyjen suunnittelussa, vastuu Varsinais-Suomen ELY-keskus ja Harjavallan kaupunki. Raskaan liikenteen palvelujen kehittäminen, vastuu yrittäjä.*



Vt 2 / kt 43 Harjavallan Teboil, ilmakekuva (Googlemaps) ja asemakaava (Huittisten kaupunki)

4.6 Muut kohteet

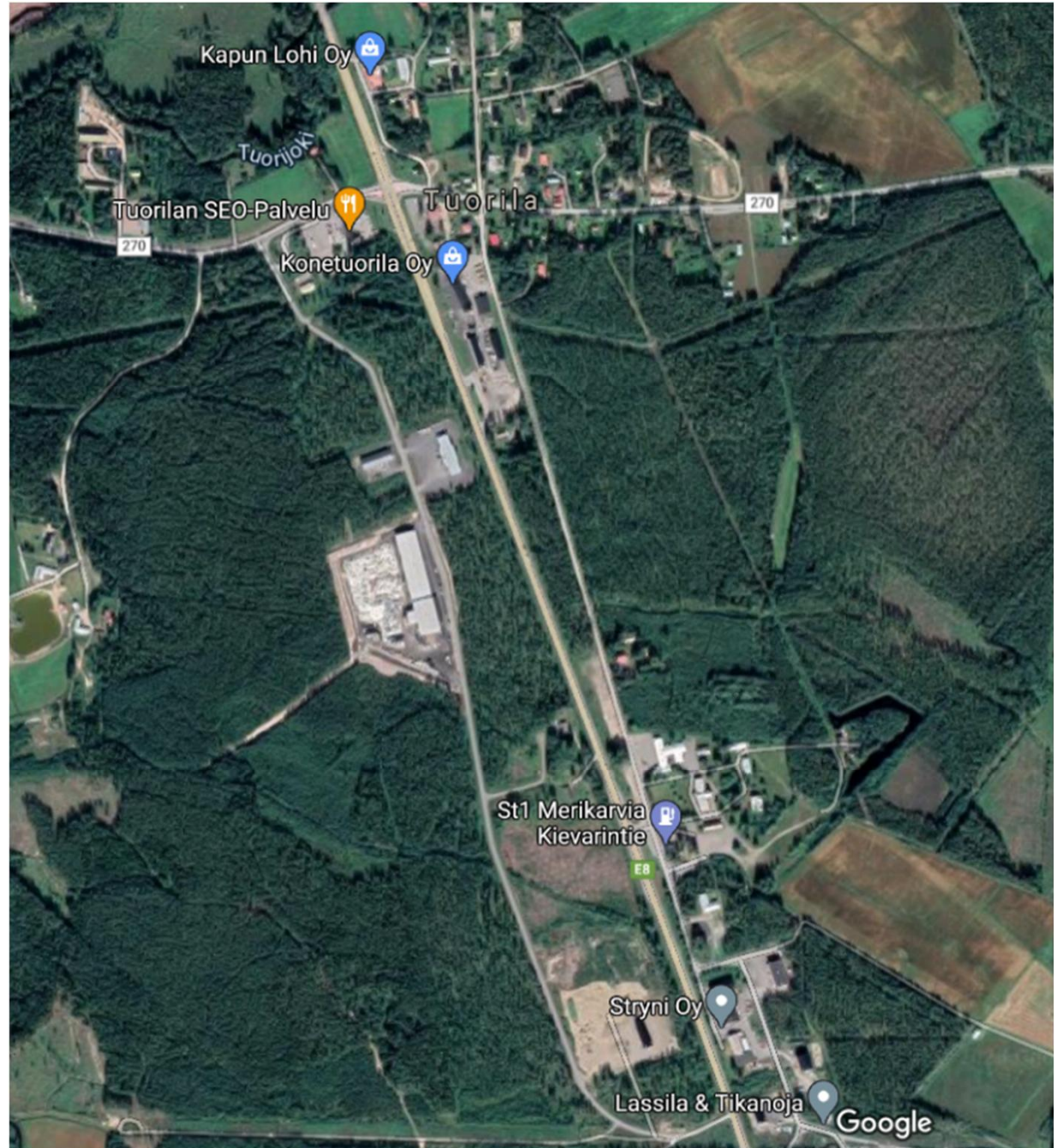
Vt 8 Tuorila, Merikarvia

Valtatien 8 varrella Tuorilassa Merikarviantien (mt 270) liittymässä on nykyisin SEO-huoltoasema kahviloineen ja Nesteen raskaan liikenteen tankkauspiste. Etelämpänä noin kilometrin päässä sijaitsee motelli-ravintola Merikievari, jonka yhteydessä on henkilöautojen kylmäasema.

Tuorilan alueella on kehittämissuunnitelmia mm. liikenneasemasta, tuotantolaitoksista ja motellin uusista palvelukonsepteista. Rekkaliikenne alueella kasvaa joka tapauksessa ja jonkinlainen terminaali- tai parkkialue olisi tarpeen. Myös alueen liittymäjärjestelyjen turvallisuuden parantamiseen on tarvetta.

à Alueen kehittämistoimien koordinointi, raskaan liikenteen pysäköintitarpeen esilläpito sekä tilavaraus- ja kaavoituskysymykset, vastuu Merikarvian kunta. Raskaan liikenteen palvelujen kehittäminen, vastuutahoina yrittäjät.

*Vt 8 Tuorila, Merikarvia
(ilmakuva Googlemaps)*



Vt 8 Eurajoki

Eurajoella tarkasteltiin mahdollisina kehittämiskohteina kolme aluetta:

- Olkiluodontien liittymässä sijaitseva huoltoasema palvelee valtatie 8 ja Olkiluodon raskasta liikennettä ensisijaisesti lyhytaikaisena taukopaikkana. Asemalla on kahvila-ravintola sekä raskaan liikenteen tankkauspiste. Pysäköintitilaa on muutamalle ajoneuvoyhdistelmälle. Kunnalla ei ole alueella maanomistusta. Aseman tulevaisuuteen liittyy Olkiluodontien liittymäjärjestelyjen kehittämistarve. Valtatien nelikaistaistuksesta ja Olkiluodon eritasoliittymästä käynnistyy yleissuunnitelman laatiminen vuonna 2021. Sen yhteydessä ratkaistaan, miten nykyisen huoltoaseman liikenneyhteydet voidaan tulevaisuudessa järjestää tai tavoitellaanko alueelle uutta paikkaa huoltoasemalle tai mahdollisesti laajemmille liikennepalveluille. Liikennejärjestelyjen toteutus tulee ratkaista ennen huoltoasematoimintojen mahdollista laajempaa kehittämistä.

à Olkiluodontien huoltoaseman ja rekkapysäköinnin edellytysten turvaaminen valtatie 8:n tulevissa suunnitteluvaiheissa, vastuu Varsinais-Suomen ELY-keskus ja Eurajoen kunta. Raskaan liikenteen palvelujen kehittäminen, vastuu yrittäjä.

- Luvian (Yhdystien) liittymässä sijaitsevalla huoltoasemalla on kahvila-ravintolapalvelut sekä raskaan liikenteen tankkauspiste. Pysäköintitilaa on muutamalle ajoneuvoyhdistelmälle. Tontilla ei ole tilaa merkittävälle laajentamiselle. Kunta omistaa huoltoaseman viereisen rakentamattoman liiketontin, mutta asuinalueen vieressä sijaitsevana se ei ole optimaalinen paikka raskaan liikenteen pysäköintipalveluille.
- Lisäksi Eurajoen keskustaajaman kohdalla on valtatie 8:n ohitustiehanke toteutumisen myötä mahdollista tutkia maankäyttöä edellyttäviä liikenneaseman tai muiden raskaan liikenteen palvelujen sijoittumiselle.



Vt 8 Olkiluodontien liittymä, Eurajoki (ilmakuva Googlemaps)

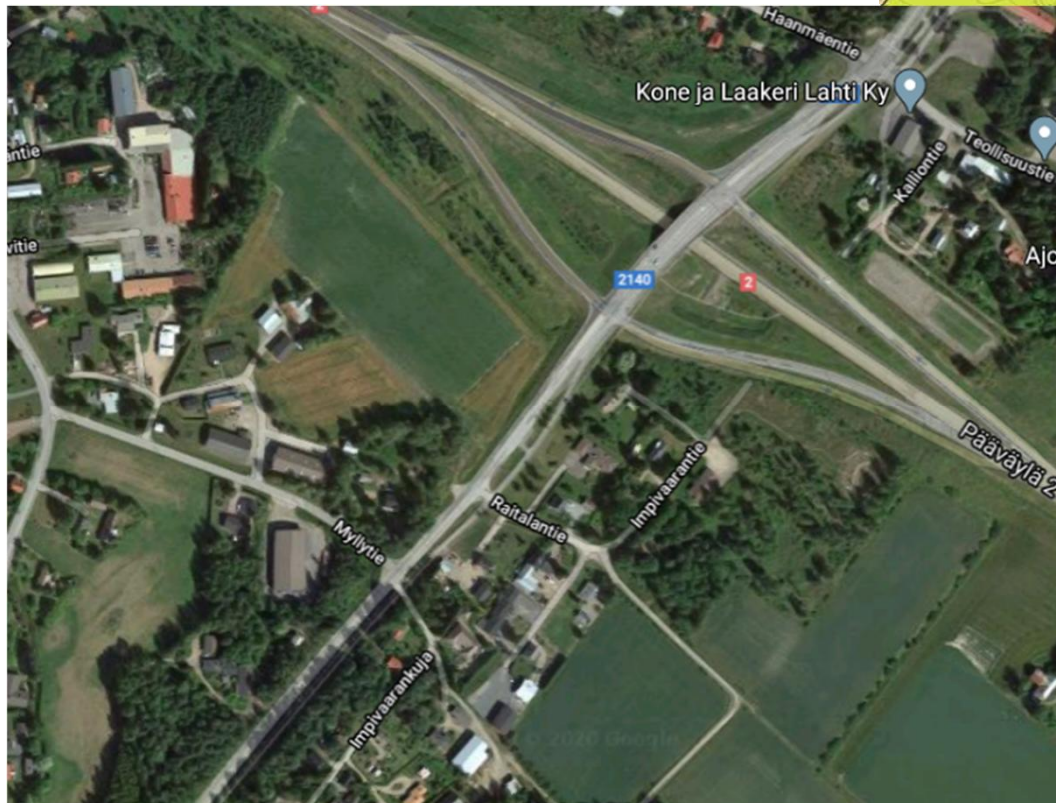
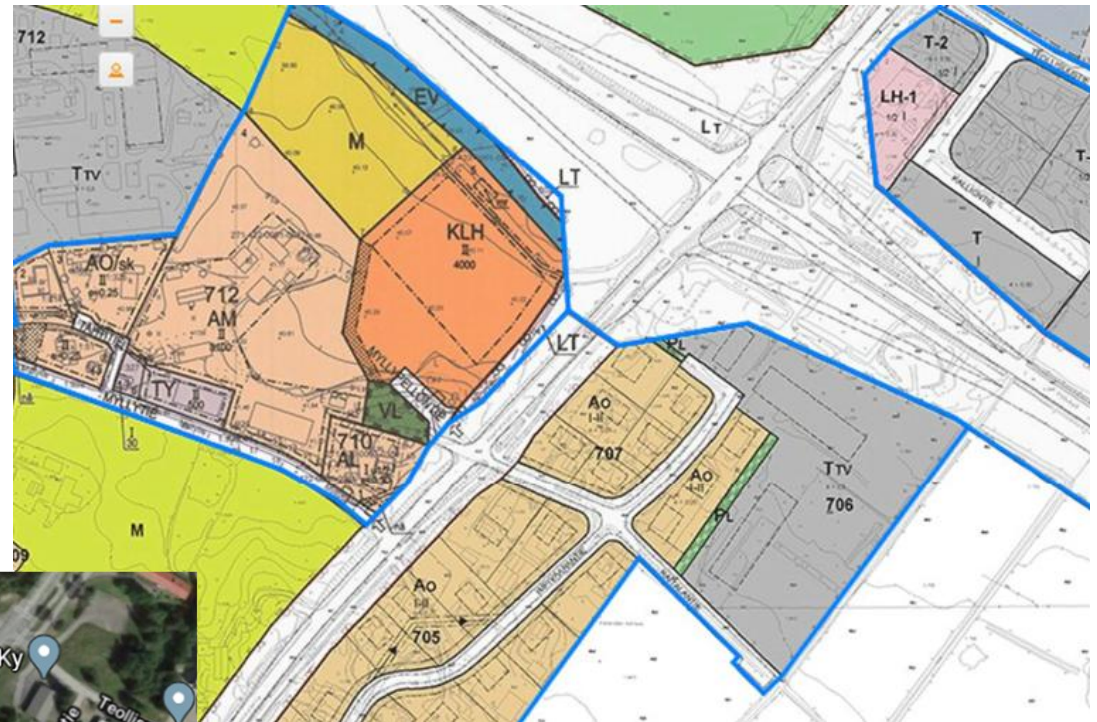


Vt 8 Luvia, Eurajoki (ilmakuva Googlemaps)

Vt 2 Kokemäki

Kokemäen eritasoliittymän lounaiskulmauksessa on liikenteellisesti hyvin saavutettava, rakentamaton liikenneaseman tontti. Liittymän tuntumassa on myös rakentamaton teollisuustontti.

à *Liikenneaseman toteutumisen edistäminen ja raskaan liikenteen pysäköinti- ja palvelutarpeiden huomioon ottaminen aseman toteutuessa, vastuu Kokemäen kaupunki*



Vt 2 Kokemäen eritasoliittymä, ilmakekuva (Googlemaps) ja asemakaava (Kokemäen kaupunki)

Vt 2 Nakkila

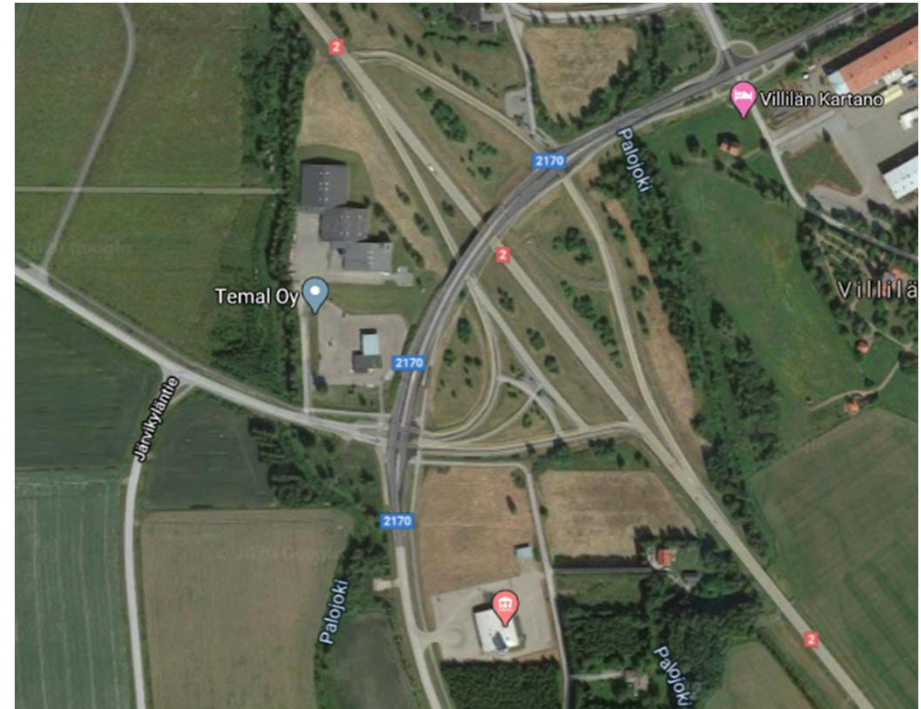
Nakkilassa tunnistettiin kolme valtatie 2 varrella sijaitsevaa mahdollista kohdetta eri tyyppisten raskaan liikenteen levähdys- ja pysäköintipalvelujen kehittämiseksi:

- Entinen St1-huoltoasematontti Nakkilan eritasoliittymässä valtatie 2:n länsipuolella. Huoltoasema ei ole enää toiminnassa, mutta sopii sijainniltaan hyvin huoltoasemakäyttöön. Kaavatontti on yksityisessä omistuksessa. Kaavoitettua lisämaata esimerkiksi rekkapysäköinnin tarpeisiin on risteyksen eteläpuolella.
- Valtatie 2 ja Koivarontien liittymässä lähellä Harjavallan rajaa sijaitsevan lounaskahvilan alue. Kahvila sijaitsee yleiskaavan mukaisella teollisuusalueella. Ympärillä on rakentamatonta yksityistä maata. Kohteen laajemman kehittämisen kannalta miinuspuolena on se, että pitemmällä tähtäimellä tavoitteena on valtatie 2:n nelikaistaistaminen, jolloin liittymä valtatielle poistuu.
- Valtatie 2 ja Ruskilankadun liittymässä sijaitsevan entisen Reponen konepajan alue. Alue on asemakaavan mukaista teollisuusaluetta. Myös Ruskilankadun suora liittymä valtatielle poistuu tulevaisuudessa mahdollisen nelikaistaistuksen myötä, mutta nykyisen liittymän tuntumaan on Nakkilan yleiskaavassa osoitettu eritasoliittymävaraus.

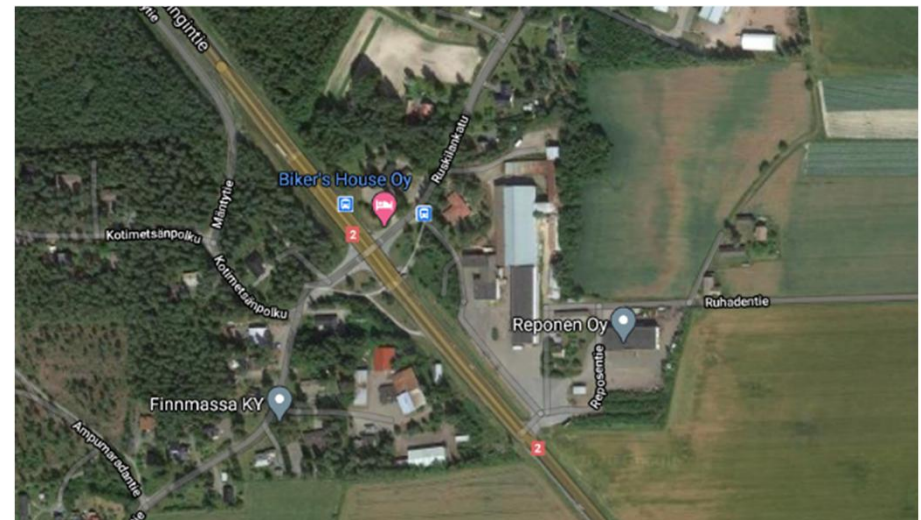
à Raskaan liikenteen palvelujen kehittäminen, vastuutahoina yrittäjät ja maanomistajat. Uuden toiminnan edistäminen eritasoliittymän huoltoasematontille, vastuu Nakkilan kunta.



Vt 2 Nakkila, lounaskahvila (ilmakuva Googlemaps)



Vt 2 Nakkila, entinen St1:n huoltoasema (ilmakuva Googlemaps)



Vt 2 Nakkila, entisen Reponen konepajan alue (ilmakuva Googlemaps)

Muita kohteita

Muita työryhmän tunnistamia kohteita, joiden toiminnassa ja kehittämisessä raskas liikenne on tai voisi tulevaisuudessa olla tärkeä asiakaskunta, ovat mm.

- Honkajoella kantatiellä 44 Honkahovin motelli-ravintola, jonka yhteydessä on myös St1-jakeluasema ja Teboilin raskaan liikenteen tankkauspiste
- Kankaanpäässä valtatiellä 23 keskustan tuntumassa Seo-huoltamo ja kahvila
- Ulvilassa valtatie 11 varrella Vihelässä Nesteen raskaan liikenteen tankkauspiste
- Pitemmällä aikavälillä Ulvilan maankäyttösuunnitelmissa voidaan harkita liikenneasemavarausta valtatielle 2 Haistilan kohdalle suunnitellun eritasoliittymän tuntumaan Kettumetsän yritysalueelle. Ennen eritasoliittymää liikenneaseman sijoittuminen alueelle ei ole toivottavaa, koska Haistilan tasoliittymän liikennemääriä ei liikenneturvallisuussyistä tule kasvattaa.
- Eurassa ollaan alustavasti keskusteltu pienimuotoisen rekkaparkin sijoittamisesta Voippaantien ja kantatie 43 risteysalueelle, mikä edellyttää kantatie 43 länsipuolen kaavoittamista. Tavoitteena on löytää nykyiselle ydinkeskustassa sijaitsevalle Nesteen kylmäasemalle ja raskaan liikenteen pysäköintialueelle parempi sijainti.
- Säkylässä maantien 204 varrella Kristallirannan lomakyläalueen kehittämisessä raskas liikenne on hyvä pitää mielessä yhtenä potentiaalisena asiakasryhmänä.

6. Jatkotoimenpiteet

Kaupungit ja kunnat

- Edistävät ja luovat edellytyksiä alueelleen esitettyjen kohteiden ja muiden potentiaalisten kohteiden toteutumista käytettävissään olevilla keinoilla
- Huolehtivan maankäytön ja liikennejärjestelyjen suunnittelussa alueiden varaamisesta liikenneasemille ja raskaan liikenteen palveluille ja hyvistä yhteyksistä niille
- Huolehtivat yleisesti raskaan liikenteen pysäköinnistä:
 - Kunnat tarkistavat tekeillä olevat teollisuus- ja logistiikka-alueiden asemakaavat ja katusuunnitelmat ja varmistavat, että raskaalle liikenteelle on riittävästi pysäköintimahdollisuuksia katujen varsilla tai yleisillä pysäköintialueilla
 - Kunnat pohtivat mahdollisuuksia parantaa raskaan liikenteen pysäköintimahdollisuuksia teollisuus- ja logistiikka-alueilla, joilla pysäköintipaikoista on pulaa

Varsinais-Suomen ELY-keskus ja Väylävirasto

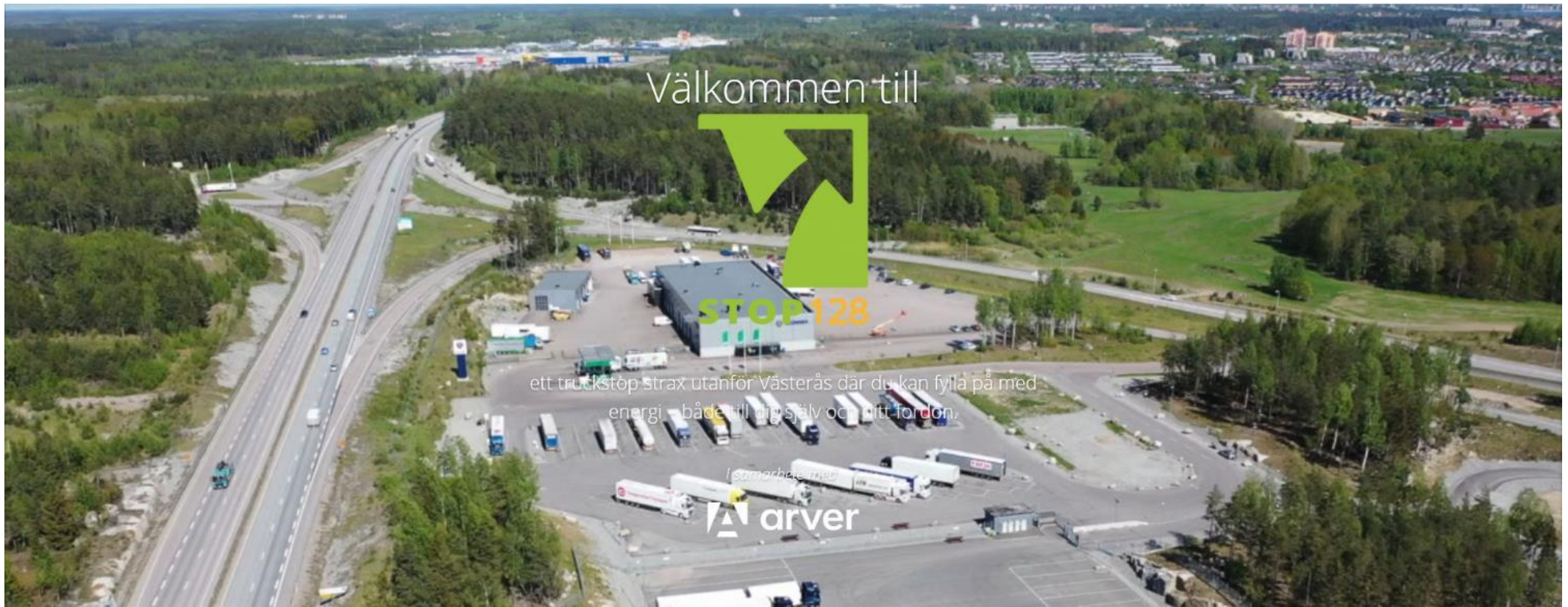
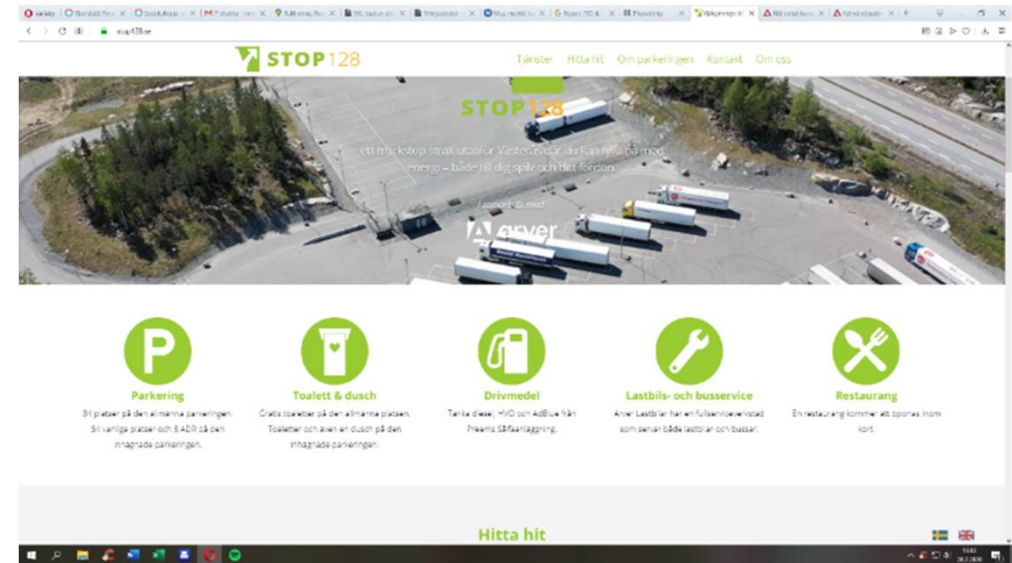
- Varsinais-Suomen ELY-keskus ja Väylävirasto ottavat liikenneasemien ja raskaan liikenteen palveluiden kehittämistarpeet huomioon tie- ja liikennejärjestelyjen suunnittelussa mm. seuraavissa ajankohtaisissa kohteissa:
 - Vt 8 Tiiliruukin eritasoliittymä, Pori
 - Vt 8 Rauma-Olkiluoto nelikaistaistus ja Olkiluodon eritasoliittymä, Eurajoki
 - Vt 2 / vt 12 / kt 41 eritasoliittymäalueen liikennejärjestelyjen parantaminen, Huittinen (mukaan lukien kt 41 levähdysalue)
 - Vt 2 Voitoistentien liittymäjärjestelyt, Harjavalta
- Varsinais-Suomen ELY-keskus ja Väylävirasto ottavat raskaan liikenteen tauko-, lepo- ja lastinkäsittelytarpeet huomioon maanteiden levähdysalueverkon ylläpidossa ja kehittämisessä.

Liite

Esimerkkejä rekkaparkeista Ruotsista ja Suomesta

Stop 128, Västerås

Kuorma-autojen myyntiä, huoltoa ja muita palveluja tarjoavan Scania-jälleenmyyjä Arverin rekkaparkki, jonka hoidosta vastaa Västeråsın kaupunki. Vapaasti käytettävissä 34 paikkaa ja toiset 34 maksullista paikkaa turvatulla alueella. WC:t, suihkut ja ravintola kuljettajille, tankkaus ja rekkahuolto autoille. <https://stop128.se/> (kuvat stop128.se)



Security Park Sweden, Jöngköping

Aidattu ja kameravalvottu maksullinen rekkaparkki Jöngköpingin vieressä Hyltenassa. Laajennusalue vanhan E4-tien päällä (ei näy vielä ilmakuvasssa). Palvelut viereisellä huoltoasemalla. Lähistö laajaa logistiikka-aluetta.
<https://secpark.com/>
(kuvat Googlemaps)

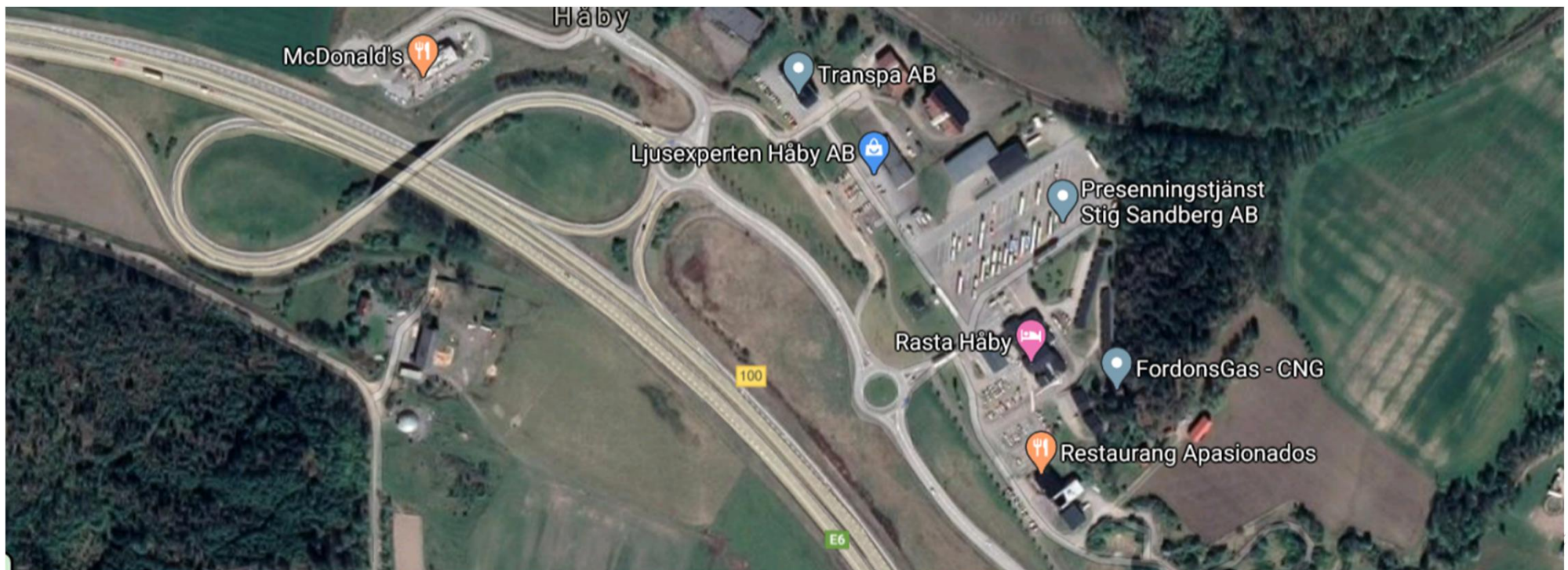


Rasta Sverige AB

Rasta on ruotsalainen tienvarsimotelli- ja palveluasemaketju, jolla on vartioituja yöparkkeja rekoille 11 paikkakunnalla, kuvissa esimerkit Nyköpingistä ja Håbystä.

<https://www.rasta.se/>

(kuvat Googlemaps)



Pori

Teollisuusalueelle rakennettu raskaan liikenteen pysäköintialue, joka tarjoaa paikan kuormien järjestelyyn ja lepotaukojen pitoon. (kuvat Googlemaps)





Parainen

Kaupungin omistama teollisuustontti sisääntulotien varrella palvelee rekkojen ja peräväunujen pysäköintialueena. (kuva Googlemaps)