

TAHKOLUOTO-PAAKARIT OSAYLEISKAAVA 2040

Osallistumis- ja arviointisuunnitelma



LÄHTÖKOHDAT

Tausta

Tahkoluotoon on 1990-luvun lopulta alkaen toteutettu ja suunniteltu energiatuotantoon, sähkönsiirtoon, nesteiden, kaasun ja kiinteiden materiaalien siirtoon liittyviä hankkeita, jotka edellyttävät alueen asemakaavaan muutostarpeita. Samoin on asetettu vireille vanhan saaristoasemakaavan satamavarauksen kumoaminen pääosin loma-asutus- ja virkistyskäytössä olevilta saarilta. Tahkoluodon ja ympäristön toimintojen kehitysmahdollisuudet ja yhteensovittaminen terveellisyys- ja turvallisuuskäsitteillä huomioiden ottaen edellyttää asian tutkimista yleiskaavatasolla. Yleiskaavaa valmistettiin vuosina 2008-2012, muttei ehdotusvaiheen toisen nähtävänä olon jälkeen päästy tyydyttävään ratkaisuun. Yleiskaavan laatimisen selvitystarve on ollut siitä lähtien vuosittain laadittavassa kaavoituskatsauksessa.

Suunnittelualue

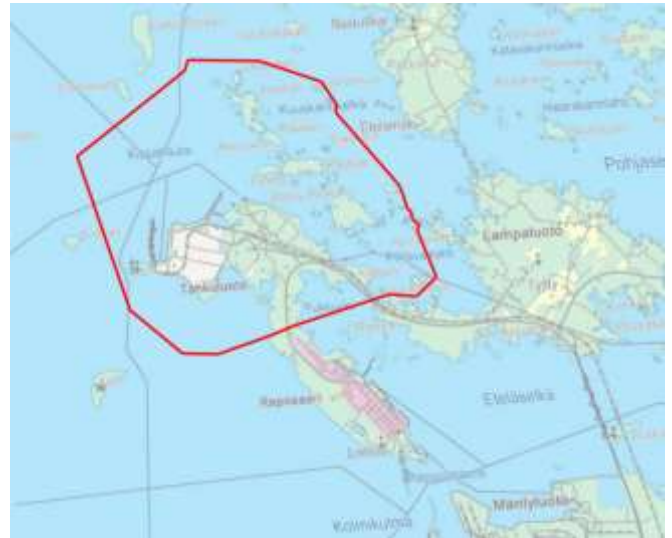
Suunnittelualue on Meri-Porissa, 27 km kaupungin keskustasta luoteeseen. Alue käsittää Tahkoluodon satama-, voimalaitos-, teollisuus-, varasto- ja asuntoalueet, Parkkiluodon, Vasikkarinviikin sekä niiden pohjoispuolista Reposaaressa saaristoa. Pohjoisimmat saaret ovat Arvekarin pohjoispuolella olevat Leppäkari ja Korkeakari, ja itäisin on Kapellinsalmen itäpuolella oleva Pihlavakari. Lännessä kaava-alue rajautuu Tahkoluodon merituulipuiston osayleiskaavaan.

Päätökset

Osayleiskaavan käynnistämisestä on päätetty ja tiedotettu kaavoituskatsauksen yhteydessä (kaupunginvaltuusto §37/12.6.2015). Kaavoituksen vireilletulosta kuulutettiin 17.6.2015. Kaavan luonnosvaihe on ollut nähtävillä 1.7.-31.8.2020. Kaava-alueella ei ole rakennuskieltoja.

Alueen nykytila

Tahkoluodon satama koostuu kemikaali- ja syväsatamista. Satama-alueella varastoidaan kemikaaleja, lastataan kivihiiltä ja muuta bulk-tavaraa sekä käsitellään metalliromua. Alueella on varavoimalkäytössä oleva kivihiiivoimala sekä tuulivoimaloita. Satama-alueen läheisyydessä on Parkkiluodon asuinalue sekä asuinkäytöstä tyhjenevä Tahkoluodon (Kaartotien) asuinalue. Paakarissa saaristossa on vanhoja kalastajataloja ja vuokratiloilla olevia loma-asuntoja. Reposaaressa maantie on yleinen maantie. Tahkoluotoon johtaa Mäntyluodosta teollisuusrautatie. Tahkoluodosta itään lähtevät 400 ja 110 kV:n voimalinjat. Suunnittelualueen eteläpuolella oleva Reposaaressa asuinalue on valtakunnallisesti merkittävä kulttuuriympäristö.



Kuva 1. Suunnittelualueen sijainti opaskartalla.



Kuva 2. Suunnittelualue ilmakuvasa.

Valtakunnalliset alueidenkäyttötavoitteet

ovat osa MRL:n mukaista alueidenkäytön suunnittelujärjestelmää. Tavoitteilla varmistetaan, että valtakunnallisesti merkittävät asiat huomioidaan kaavoituksessa ja valtion viranomaisten toiminnassa. Tavoitteilla pyritään lisäksi vastaamaan alueidenkäytön tulevaisuuden haasteisiin ja edistämään kansainvälisten sopimusten täytäntöönpanoa Suomessa.

Alueidenkäyttötavoitteet jakautuvat viiteen kokonaisuuteen: toimivat yhdyskunnat ja kestävä liikuminen, tehokas liikennejärjestelmä, terveellinen ja turvallinen elinympäristö, elinvoimainen luonto- ja kulttuuriympäristö sekä luonnonvarat ja uusiutumiskykyinen energiahuolto.

Tahkoluodon alueella painottuvat sataman merkitys osana valtakunnallista satama- ja logistiikkaverkostoa, tähän liittyvä turvallisuus erityisesti kemikaalivaarojen osalta, saaristoasutuksen kulttuuriperintöarvot ja saaristoluonto sekä energiahuoltoon liittyvät kestävä ratkaisut.

Maakuntakaava

Satakunnassa ovat voimassa kokonaismaakuntakaava (YM 30.11.2011, KHO 13.3.2013) sekä tätä täydentävät ja muuttavat vaihemaakuntakaavat: tuulivoimaa ja energia- ja biotaloutta koskeva 1. vaihemaakunta-kaava (YM 3.12.2014, KHO 6.5.2016) sekä 1.7.2019 lainvoiman saanut mm. kauppaa ja kulttuuriympäristöjä koskeva 2. vaihemaakuntakaava.

Tahkoluotoon on osoitettu maakuntakaavassa satama-aluetta LS, energiantuotantoa EN, teollisuutta ja varastointia T ja T1 (jälkimmäinen sallii vaarallisten kemikaalien käsittelyn ja varastoinnin) sekä näiden laajentumissuuntia, maantie, rautatie, laiva- ja veneväylät, voimajohto ja varaus uudelle sekä kaasuverkon yhteystarve. Tahkoluotoa ympäröivät satamatoimintojen kehittämisen kohdealue ls ja vaarallisten kemikaalien suojavyöhyke (konsultointivyöhyke) sv1. Alueelle yltää Kokemäenjokilaakson nauhamainen kaupunkikehittämisen kohdealue. Alueen luoteispuolelle merelle on osoitettu Selkämeren kansallispuistoon kuuluvia suojelualueita ja länsipuolelle laaja merituulipuiston alue tv.



Kuva 3. Ote maakuntakaavayhdistelmästä.

Yleiskaava

Alueella ei ole oikeusvaikutteista yleiskaavaa. Oikeusvaikutukseton (kv 24.3.1997 hyväksymä) Reposaari–Tahkoluoto–Lampaluoto–Ämttöö osayleiskaava sisältää seuraavia varauksia: Tahkoluodon sataman vesiliikenteen alue LS, voimalaitosten yhdyskuntateknisen huollon alue ET sekä teollisuus- ja varastoalueet T ovat noudattelevat melko tarkoin voimassa olevia asemakaavoja, vähäisin laajentumisvarauksin. Näiden lisäksi on osoitettu teollisuuden vara-alue T-1 voimalaitosten ja maantien väliin.

Alue rajautuu lännessä oikeusvaikutuksettoomaan Pohjois- ja Lounais-Porin osayleiskaavaan (kv 7.5.2001 hyväksymä) sekä oikeusvaikutteeseen 5.8.2015 voimaan tulleeseen Tahkoluodon

merituulipuiston osayleiskaavaan. Sen perusteella on rakennettu 11 tuulivoimalaa Tahkoluodon lounaisen puolisolle merialueelle.



Kuva 4. Ote yleiskaavayhdistelmästä.

Asemakaava

Paakarien saaristossa ja niitä ympäröivällä vesialueella on yhä voimassa v. 1949 vahvistettu Reposaaren saaristoasemakaava, jossa saaret ovat pienimpiä lukuun ottamatta osoitettu liikenne-, varasto- ja satama-alueeksi. Kaava on katsottu vanhentuneeksi, eikä sitä ole pidetty ohjeena lupaharkinnassa eikä esitetty ajantasa-asemakaavassa. Kaavan kumoaminen on ollut vireillä, mutta työ on keskeytetty osayleiskaavan laadinnan vuoksi.

Tahkoluodon asuntoalueella ja sitä ympäröivällä metsätalousalueella on 25.7.1962 vahvistettu asemakaava. Öljysäiliöiden kortteleita ja puistoalueita koskeva asemakaava on vahvistettu 23.4.1981. Satama-, teollisuus-, voimalaitos- ja rautatiealueiden asemakaava on vahvistettu 13.8.1986. Nesteytetyn maakaasun (LNG) tuontija varastointiterminaalin asemakaava on hyväksytty 9.12.2013.



Kuva 5. Ote saaristoasemakaavalla täydennetyistä asemakaavayhdistelmästä.

MITÄ JA MITEN SUUNNITELLAAN?

Suunnittelulähtökohtia

Tahkoluoto–Paakarit osayleiskaava 2040 tavoitteena on turvata sataman ja siihen liittyvien toimintojen kehittymisedellytykset, sekä säilyttää mahdollisuuksien mukaan Reposaaressa saariston vapaa-ajan käytössä olevat alueet nykyisessä käytössään. Osayleiskaavan tavoitevuosi on 2040.

Yleiskaavan laadinnassa otetaan huomioon aiemmassa yleiskaavaprosessissa sekä merituulipuiston yleiskaavoituksessa laaditut selvitykset. Näitä täydennetään päivitetillä kemikaalivaarallisten toimintojen suuronnettomuusriskiarvioinnilla, keskeisten alueiden luontoselvityksellä sekä ajantasaisella satama-alueen meluselvityksellä. Selvityksistä laaditaan tarkemmin luettelo kaavaselostukseen.

Vaikutusten arviointi

Maankäyttö- ja rakennuslain (MRL) 9 §:n mukaan kaavan tulee perustua kaavan merkittävät vaikutukset arvioivaan suunnitteluun ja sen edellyttämiin tutkimuksiin ja selvityksiin. Kaavan vaikutuksia selvitetessä otetaan huomioon kaavan tehtävä ja tarkoitus. Kaavaa laadittaessa on tarpeellisessa määrin selvittävä suunnitelman ja tarkasteltavien vaihtoehtojen toteuttamisen ympäristövaikutukset, mukaan lukien yhdyskuntataloudelliset, sosiaaliset, kulttuuriset ja muut vaikutukset. Selvitykset on tehtävä koko siltä alueelta, jolla kaavalla voidaan arvioida olevan olennaisia vaikutuksia. Vaikutusten arviointi tarkentuu kaavan laatimisen aikana.

Maankäyttö- ja rakennusasetuksen 1 §:n mukaan selvitysten on annettava riittävät tiedot, jotta voidaan arvioida suunnitelman toteuttamisen merkittävät välittömät ja välilliset vaikutukset:

- 1) ihmisten elinoloihin ja elinympäristöön;
- 2) maa- ja kallioperään, veteen, ilmaan ja ilmastoon;
- 3) kasvi- ja eläinlajeihin, luonnon monimuotoisuuteen ja luonnonvaroihin;
- 4) alue- ja yhdyskuntarakenteeseen, yhdyskunta- ja energiatalouteen sekä liikenteeseen;
- 5) kaupunkikuvaan, maisemaan, kulttuuriperintöön ja rakennettuun ympäristöön;
- 6) elinkeinoelämän toimivan kilpailun kehittämiseen.

KAAVOITUKSEN KULKU JA OSALLISTUMINEN

MRL 62 §:n mukaan kaavan valmistelusta tulee tiedottaa niin, että kaavan osallisilla on mahdollisuus osallistua kaavan valmisteluun, arvioida kaavoituksen vaikutuksia sekä lausua kirjallisesti ja suullisesti mielipiteensä kaavoituksen aikana.

Kuka on osallinen?

Osallisia ovat suunnittelualueen sekä lähialueiden asukkaat, maanomistajat, alueella tai ympäristössä vaikuttavat yhteisöt ja muut tahot, joiden asumiseen, työntekoon tai muihin oloihin kaavan saattaa huomattavasti vaikuttaa sekä lisäksi viranomaiset. Kaavasta järjestetään aloitusvaiheessa (*tässä kaavassa luonnosvaiheessa*) ja tarvittaessa ehdotusvaiheessa viranomaisneuvottelu. Muita neuvotteluja käydään asiantuntijaviranomaisten kanssa tarpeen mukaan. Keskeisiä viranomaisia ovat Poriin kaupungin viranomaiset, Varsinais-Suomen elinkeino, liikenne- ja ympäristökeskus (ELY-keskus), Satakuntaliitto, Satakunnan museo (alueellinen vastuumuseo), Väylävirasto sekä Turvallisuus- ja kemikaalivirasto (Tukes).

Aloitukset

Kaavatyö käynnistyy kaavan vireilletulokuulutuksella ja osallistumis- ja arviointisuunnitelman (OAS) laatimisella. OAS määrittelee kaavan valmistelussa ja vaikutusten arvioinnissa noudatettavat osallistumisen ja vuorovaikutuksen periaatteet ja tavat. Hankkeen vireille tulosta ilmoitetaan kuulutuksella kaupungin viestintäkäytännön mukaisella tavalla. OAS on nähtävänä verkkosivulla www.pori.fi/kaupunkisuunnittelu koko kaavaprosessin ajan. Hanketta koskevat mielipiteet esitetään kirjallisesti kaupunkisuunnitteluun. Osallistumis- ja arviointisuunnitelmaa täydennetään tarvittaessa koko kaavaprosessin ajan.

Luonnos

Valmisteluvaiheessa suunnitellaan kaavaratkaisun periaatteet, ja muodostetaan tarvittaessa vaihtoehtoja kaavaratkaisulle. Valmisteluaineiston pohjalta laaditaan osayleiskaavaluonnos. Kaupunginhallituksen nähtäville asettama kaavaluonnos on nähtävillä 30 päivän ajan (*tässä kaavassa korona- ja lomakaudesta johtuen kesän 2020 yli*), jolloin luonnoksesta on mahdollisuus jättää mielipide kirjallisesti. Nähtävilläoloaikana järjestetään tiedotus- ja keskustelutilaisuus (*tässä kaavassa koronan vuoksi verkkotilaisuus*). Tilaisuudesta laaditaan yh-

teenveto (*tässä tallenne*). Viranomaisilta pyydetään lausunnot ja muille keskeisiksi tunnistetuille tai ilmoittautuneille osallisryhmille ja yhteisöille lähetetään tieto kaavaluonnoksesta mahdollista kannanottoa varten.

Ehdotus

Kaavaluonnoksesta annetun palautteen ja selvitysten perusteella laaditaan osayleiskaavaehdotus. Kaupunginhallituksen nähtäville asettama kaavaehdotus on julkisesti nähtävillä 30 päivän ajan, jolloin siitä on mahdollisuus jättää muistutus kirjallisesti. Muistutuksen tehneille, jotka ovat ilmoittaneet yhteystietonsa, toimitetaan kaupungin perusteltu kannanotto esitettyyn muistutukseen MRL 65 §n mukaisesti. Nähtävilläolokautena järjestetään tiedotus- ja keskustelutilaisuus, josta laaditaan yhteenveto. Viranomaisilta pyydetään tarvittavat lausunnot. Nähtävänä olosta ja muistutusmahdollisuudesta kuulutetaan kaupungin viestintäkäytännön mukaisella tavalla.

Hyväksyminen

Kaavaehdotuksesta annetun palautteen perusteella kaavaehdotukseen tehdään tarvittavat tarkistukset. Jos ehdotukseen tehdään oleellisia muutoksia, se asetetaan uudelleen nähtäville. Kaupunginhallitus käsittelee kaavaehdotuksesta jätetyt muistutukset. Kaupunginhallitus lähettää kaavan valtuustolle hyväksyttäväksi. MRL 67 §:n mukaisesti kaavan hyväksymistä koskevasta päätöksestä ilmoitetaan niille muistutuksen tekijöille, jotka ovat tätä muistutuksessa pyytäneet. Jos muistutuksessa on useita allekirjoittajia, tieto lähetetään ensimmäiselle allekirjoittajalle. Valtuuston hyväksymispäätöksestä on mahdollista valittaa Turun hallinto-oikeuteen.

Voimaantulo

Kaava tulee voimaan hyväksymisensä jälkeen, kun siitä on kuulutettu kaupungin viestintäkäytännön mukaisella tavalla, ellei kaavasta ole valitettu. Jos kaavasta on valitettu, käsitellään valitukset tuomioistuimissa. Jos valitukset hylätään, kaava tulee voimaan, kun siitä on kuulutettu em. mukaisella tavalla. Jos hyväksymispäätöksestä on valitettu, mutta valitukset eivät kohdistu koko kaava-alueeseen, voi kaupunginhallitus määrätä kaavan tulemaan voimaan siltä osalta, johon valitukset eivät kohdistu. Tästäkin päätöksestä kuulutetaan vastaavalla tavalla.

TIEDOTUSKANAVAT JA OSOITTEET

Porin kaupungin kuulutukset julkaistaan verkkosivuilla osoitteessa <http://pori.cloudnc.fi/fi-FI/Kuulutukset>

sekä **Satakunnan Kansassa**.

Kaava-aineisto on julkisesti nähtävillä Porin kaupunkisuunnittelun tiloissa ja verkkosivuilla.

PALAUTE JA YHTEYSTIEDOT

Palautetta osallistumis- ja arviointisuunnitelmasta voidaan antaa koko suunnitteluprosessin ajan kirjallisesti osoitteella **Porin kaupunkisuunnittelu, PL 95, 28101 Pori**, käyntiosoite Valtakatu 4, 7. kerros tai sähköpostitse kaupunkisuunnittelu@pori.fi

Kaavasta annettavat kirjalliset mielipiteet, muistutukset ja lausunnot osoitetaan kaupunkisuunnittelulle ja toimitetaan *nähtävilläolokautena* osoitteella **Porin kaupunkisuunnittelu, PL 95, 28101 Pori**, tai sähköpostitse kaupunkisuunnittelu@pori.fi Kaavan nimi tulee mainita mielipiteissä ja muistutuksissa.

Kaavan vastuhenkilö

Yleiskaavasuunnittelija Juha Mäkelä
Puh. 044 701 0495
etunimi.sukunimi@pori.fi

Lisätietoa

Porin kaupunkisuunnittelun verkkosivut: www.pori.fi/kaupunkisuunnittelu

Kaavan verkkosivut: www.pori.fi/tahkoluoto-paakarit