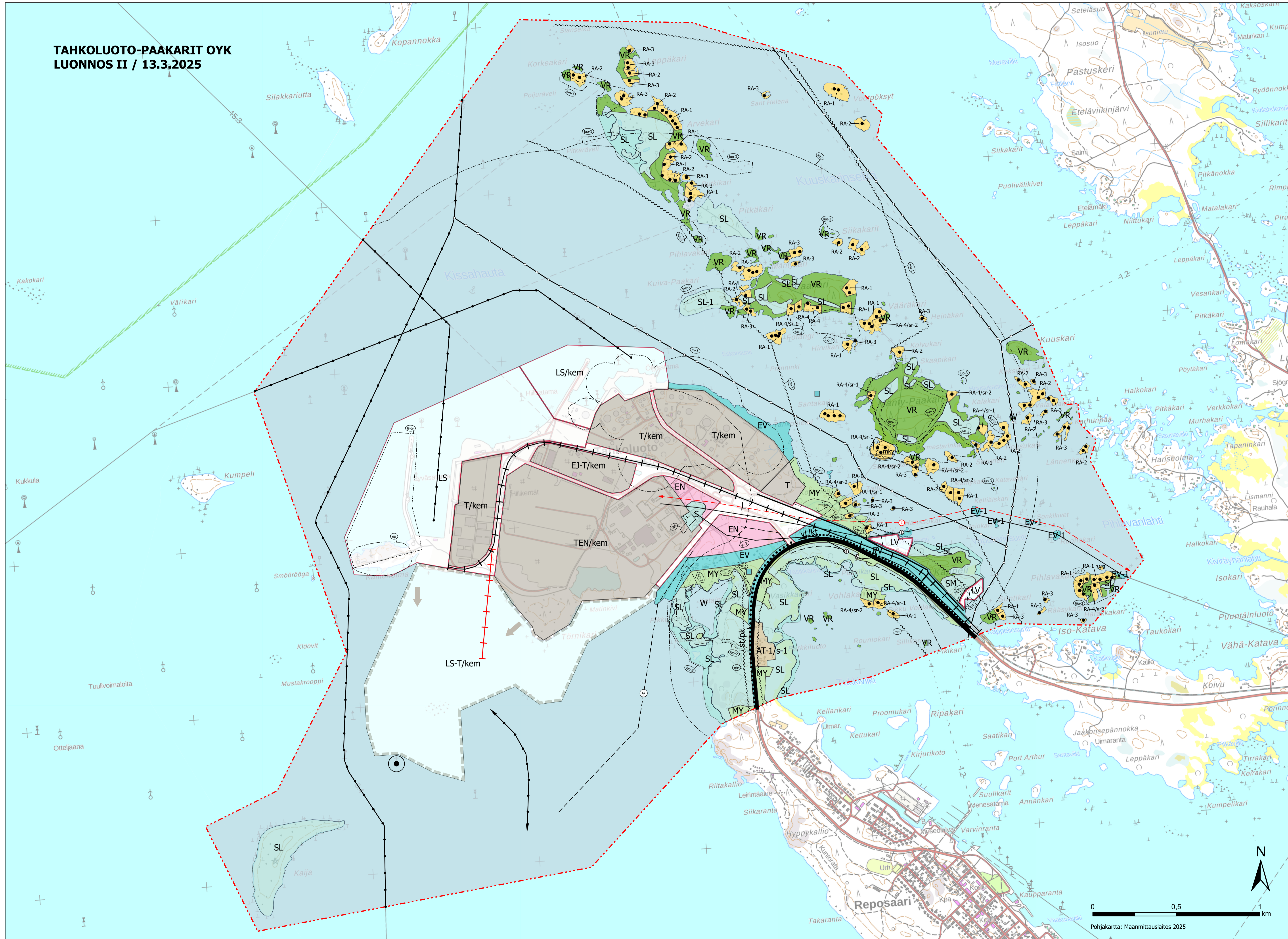


**TAKHOLUOTO-PAAKARIT OYK
LUONNOS II / 13.3.2025**



Yleiskaavamerkinnit ja -määräykset

- EN** Energialuonnon alue
Sähköasemalle ja suurmurtamolle varattu alue.
- T** Teollisuus- ja varastoalue
- T/ken** Teollisuus- ja varastoalue
Teollisuus- ja varastoalue, jolla on tai sille saa sijoittaa merkittävän SEVESO II-direktiivin mukaisen, vaarallisia kemikaaleja valmistavan tai varastovan laitoksen.
- EJ-T/ken** Jätteen käsittely- sekä teollisuus- ja varastoalue
Alue on tarkoitettu kierrätykelpoisen jätteen käsittelyyn tai sille saa sijoittaa merkittävän SEVESO II-direktiivin mukaisen, vaarallisia kemikaaleja valmistavan tai varastovan laitoksen.
- TEN/kem** Teollisuus-, varasto- ja energialuonnon alue
Teollisuus-, varasto- ja energialuonnon alue, jolla on tai sille saa sijoittaa merkittävän SEVESO II-direktiivin mukaisen, vaarallisia kemikaaleja valmistavan tai varastovan laitoksen.
- LS/ken** Satama-, teollisuus- ja varastoalue
Satama-, teollisuus- ja varastoalue, jolle saa sijoittaa merkittävän SEVESO II-direktiivin mukaisen, vaarallisia kemikaaleja valmistavan tai varastovan laitoksen.
- LS** Satama-alue
- L** Liikennealue
- LV** Vesiliikenteen alue
- AT-1** Kyläsuojelualue
Vanha kyläsuojelualue. Alueelle saa sijoittaa pysyviä asutusta ja loma-asutusta. Uuden rakennuspaikan koko on vähintään 0,2 ha. Rakennuskoisuus on enintään 10 % rakennuspaikan pinta-alasta, kuitenkin enintään 200 k-m².
- RA-1** Vanha loma-asuntoalue arvokkailla maisema-alueilla
Alueelle ei saa muodostaa uusia rakennuspaikkoja. Osville rakennuspaikalle saa rakentaa yhden korkeintaan 1½-kerroksisen loma-asunon ja tarpeelliset talousrakennukset, max 4 rakennusta. Rakennuspaikan kokonaisrakennuskoisuus on 100k-m², kuitenkin enintään 5% rakennuspaikan pinta-alasta. Talousrakennuksille on varattava noin 20% rakennuskoisuudesta. Korvaavien loma-asunorakennusten luvaherät rakenteet tulee rakentaa vähintään 2,0m:n korkeustasoon + aaltolava. Lisäksi korvaavat loma-asunorakennukset ja laajennukset on suojattava joko perustustavalla tai vedensuojelurakenteilla, joiden lähtö ei voi vahingoittaa rakenteita. Tuhvarajan alapuolelle rakennettavien talousrakennusten rakentamisessa on otettava huomioon tilapäinen tulviminen, jäiden lähtö ja aalloit. Talousrakennuksia ei saa rakentaa alle 10m etäisyydelle rannasta. Rajotus ei koske veneväylä.
- RA-2** Vanha loma-asuntoalue arvokkailla maisema-alueilla
Alueelle ei saa muodostaa uusia rakennuspaikkoja. Osville rakennuspaikalle saa rakentaa yhden korkeintaan 1-kerroksisen loma-asunon ja tarpeelliset talousrakennukset, max 4 rakennusta. Rakennuspaikan kokonaisrakennuskoisuus on 80 k-m², kuitenkin enintään 5% rakennuspaikan pinta-alasta. Talousrakennuksille on varattava noin 20% rakennuskoisuudesta. Korvaavien loma-asunorakennusten luvaherät rakenteet tulee rakentaa vähintään 2,0 m:n korkeustasoon + aaltolava. Lisäksi korvaavat loma-asunorakennukset ja laajennukset on suojattava joko perustustavalla tai vedensuojelurakenteilla, joiden lähtö ei voi vahingoittaa rakenteita. Tuhvarajan alapuolelle rakennettavissa rakenteissa on otettava huomioon tilapäinen tulviminen, jäiden lähtö ja aalloit. Talousrakennuksia ei saa rakentaa alle 10m etäisyydelle rannasta. Rajotus ei koske veneväylä.
- RA-3** Vanhat loma-asunot arvokkailla maisema-alueilla
Alueelle ei saa muodostaa uusia rakennuspaikkoja. Osville rakennuspaikalla saa vanhan rakennuksen korvata saunatavalla tai kesäasutustavalla mökillä. 1-kerroksisia rakennuksia oia yhteensä kaksi. Rakennuspaikan kokonaisrakennuskoisuus on 50 k-m², kuitenkin enintään 5% rakennuspaikan pinta-alasta. Tuhvarajan alapuolelle rakennettavissa rakenteissa on otettava huomioon tilapäinen tulviminen, jäiden lähtö ja aalloit. Alueella ei saa sijoittaa puhdistamotonta maahan eikä vesistöön. Ulkokäymälää ja kompostia ei sallita.
- RA-4** Vanhat loma-asunot arvokkailla kulttuurimaisema-alueilla
Alueelle ei saa muodostaa uusia rakennuspaikkoja. Alueen rakennuskoisuus on 200 k-m² tai se-ohjeissa nrytysten rakennusten kerroksista. Rakennuskoisuus jakautuu nykyisten rakennusten suhteessa. Tuhvarajan alapuolelle rakennettavissa rakenteissa on otettava huomioon tilapäinen tulviminen, jäiden lähtö ja aalloit. Rannan suojapuusto ja alueen luonne tulee säilyttää.
- Vanha rakennuspaikka
Kodemerkinnit osoittaa loma-asunon rakennuspaikan.
- Kulttuuriperintökohde
Alueella olevat historialliset rakennet on säilytettävä. Suuremmista kohdista koskevista suunnitelmista tulee neuvotella alueellisen vastuualueen kanssa. Saturn-hyllyn sijainti ei ole tarkka.

- EV** Suojaviheralue
Suojaviheralueen puusta ja pensailko tulee säilyttää, ja sen suojaväylästä tulee välttämättä suojata rakennuksia. Alueelle voidaan rakentaa energiansiirtoa ja liikennettä palvelevia rakennelmia.
- EV-1** Voimalinjan suojaviheralue
Voimajohdotuokkeilla ei sallita puuta, rakennuksia, eikä rakennelmia. Yöpymien voimajohdotuokkeilla on kielletty. Voimajohdon ruuveyhytyksellä sallitaan 10-20m korkeus suojapuusto ja vanhat rakennukset. Alueelle voidaan rakentaa energiansiirtoa palvelevia rakennelmia.
- MY** Maa- ja metsätalousvaltainen alue, jolla on erityisiä ympäristöarvoja
Alueella ei saa tehdä arvokkaita eikä rantoja ja teitä rajoittava puustoaa saa kokonaan poistaa. Metsäntalokkuus on suoritettava alueen erityisluonteen edellyttämällä tavalla siten, että maisemalliset ja ympäristölliset arvot säilyvät.
- VR** Retkely- ja ulkoilualue
Alueelle saa rakentaa ulkoiluun palvelevia pientehjiä rakennuksia ja rakennelmia. Alueella voidaan toteuttaa yleinen umantaa ja rantatunnuksia latureinen. Luonnon monimuotoisuuden, läheisten suojelualueiden, viikitysarvojen, kulttuuriperintön ja maiseman säilyttämiseksi alueen metsätaloudelta tulee välttää. Metsätaloudelta säilytettävänsä peltiä ei saa tehdä arvokkaita. Alueella on valittava luonnonvarojen ohjeisto.
- S** Luonnonsojelualue
Tahkoluodon kelta. Luonnonsojelualue 64(n) nollalla suojelu luontotyypit. Alueella ei saa suorittaa sellaisia toimintoja, jotka vaarantavat alueen suojeluvaron tai heikentävät luontotyypin ominaispiirteitä. Alueella on voimassa AKL 128:n mukainen toimenpiderajotus. Alueella kulkevan voimalinjan ylläpito- ja saneerausotot ovat sallittuja. Alue voidaan ajatella ei saa muuttaa niita raivamalla, niittämällä ja laadunantamalla luontotyypinvarannaisen hyväksytyin suunnitelman mukaan. Alueella tulee jättää jokien kulttuurin. Alueella ei noudateta valtioneuvoston melun ohjeistoa, koska alueen suojeluvarot ovat syntyneet melun lisäksi olesse. Alueen melutaso voi ylittää 50dB LAeq.
- SL** Luonnonsojelualue
Lehdot ja maankohoamisrannikon sukkesiokeijut. Luonnonsojelualue 64(n), metsäin 105:n tai uhanalaisuuden nojalla perustettava luonnonsojelualue. Alueella ei saa suorittaa sellaisia toimintoja, jotka vaarantavat alueen suojeluvaron tai heikentävät luontotyypin ominaispiirteitä. Alueella on voimassa AKL 128:n mukainen toimenpiderajotus, kunnes luonnonsojelualue on perustettu. Alueella ei noudateta valtioneuvoston melun ohjeistoa, koska alueen suojeluvarot ovat syntyneet melun lisäksi olesse. Alueen melutaso voi ylittää 50dB LAeq.
- SL-1** Luonnonsojelualue
Itämeren harjusari ja männikkö. Uhanalaisuuden nojalla perustettava luonnonsojelualue. Alueella ei saa suorittaa sellaisia toimintoja, jotka vaarantavat alueen suojeluvaron. Alueella on voimassa AKL 128:n mukainen toimenpiderajotus, kunnes luonnonsojelualue on perustettu. Alueella ei noudateta valtioneuvoston melun ohjeistoa, koska alueen suojeluvarot ovat syntyneet melun lisäksi olesse. Alueen melutaso voi ylittää 50dB LAeq.
- SM** Merikapellin muistomerkki
Muinaismuistolaan rauhoittama kiinteä muinaisjäännös. Alueen kaivaminen, peittäminen, muuttaminen tai muu siihen kajoaminen on muinaismuistolaan 105 nojalla kielletty. Alueella tehtävistä toimenpiteistä ja suunnitelmista on pyydettävä vastuualueen lausunto.
- W** Vesialue
- mky** Maakaupallisesti merkittävät rakennettu kulttuuriperintö
- sr** Suojeltava rakennus
Kulttuuriperintön ja maiseman kannalta arvokas rakennus, jota ei saa purkaa. Korjaus- ja muutosotot tulee rakennuksen alkuperäiset ominaispiirteet säilyttää. Erityisesti julkisivussa tulee käyttää alkuperäisiä tai vastaavia materiaaleja. Rakennuksen kohdistuvista toimenpiteistä tulee pyytää vastuualueen lausunto.
- /s-1** Kulttuurihistoriallisesti arvokas miljö
Kulttuurihistorian ja maiseman kannalta arvokas miljö, jonka arvot tulee säilyttää. Kaikkien alueelta koskevien toimenpiteiden tulee turvata alueen luonteen säilyminen. Rakennuksiin kohdistuvista muutostöistä, purkamisesta ja uudisrakennuksista tulee pyytää alueellisen vastuualueen lausunto.
- /sr-1** Suojeltavat rakennukset ja miljö
Kulttuurihistorian ja maiseman kannalta arvokas rakennuskokonaisuus, jota ei saa purkaa. Korjaus- ja muutostöissä tulee rakennuksen alkuperäiset ominaispiirteet säilyttää tai palauttaa. Erityisesti julkisivussa tulee käyttää alkuperäisiä tai vastaavia materiaaleja. Koko miljöä koskevien toimenpiteiden tulee turvata kokonaisuuden ja alueen luonteen säilyminen. Rakennuksiin ja miljöoseen kohdistuvista toimenpiteistä tulee pyytää alueellisen vastuualueen lausunto.
- /sr-2** Vaalittavat rakennukset ja miljö
Kulttuurihistoriallisesti ja maiseman kannalta arvokkaat rakennukset ja miljö, jota tulee vaalia. Rakennusten muutostöissä tulee säilyttää tai palauttaa rakennusten alkuperäiset ominaispiirteet. Koko miljöä koskevien toimenpiteiden tulee turvata kokonaisuuden ja alueen luonteen säilyminen. Rakennuksiin ja miljöoseen kohdistuvista toimenpiteistä tulee pyytää alueellisen vastuualueen lausunto.
- Kulttuuriperintökohde
Alueella olevat historialliset rakennet on säilytettävä. Suuremmista kohdista koskevista suunnitelmista tulee neuvotella alueellisen vastuualueen kanssa. Saturn-hyllyn sijainti ei ole tarkka.
- SM** Tahkoluodon kyfytönti
Muinaismuistolaan rauhoittama kiinteä muinaisjäännös. Alueen kaivaminen, peittäminen, muuttaminen tai muu siihen kajoaminen on muinaismuistolaan 105 nojalla kielletty. Nykyinen maankäyttö alueella on sallittua. Alueella tehtävistä toimenpiteistä ja suunnitelmista on pyydettävä vastuualueen lausunto.
- SM-1** Luonnon monimuotoisuuden kannalta erityisen tärkeä alue
Luonnon monimuotoisuuden, maankohoamisrannikon sukkesiokeijujen tai lehtojen kannalta erityisen arvokas alue, joka säilyttää luonnonolaisen. Luonnon olosuhteita tai maisemaa muuttava maanrakennustyö, puiden kaataminen tai muu näihin verrattavissa oleva toimenpide edellyttää AKL 128:n mukaisen toimenpiderajotus.
- SM-2** Lepakolle erityisen tärkeä alue
Lepakolle tärkeä ruokailualue ja siirtymäreitit, jolla tulee välttää rakentamista. Rannalle ja sen varteen jäätien suojasaa puustoa ja pensaita. Luonnon olosuhteita tai maisemaa muuttava maanrakennustyö, puiden kaataminen tai muu näihin verrattavissa oleva toimenpide edellyttää AKL 128:n mukaisen toimenpiderajotus.
- SM-3** Linnustollisesti erityisen arvokas alue
Alueen tai sen lähialueen luonne ei saa muuttua niin, että alueen arvot vaarantuvat. Luonnon olosuhteita tai maisemaa muuttava maanrakennustyö, puiden kaataminen tai muu näihin verrattavissa oleva toimenpide edellyttää AKL 128:n mukaisen toimenpiderajotus.
- SM-4** Valtatiekanalite
Valtatiekanalite
- SM-5** Seututiepaikattu
Seututiepaikattu
- SM-6** Pääsytie
Pääsytie
- SM-7** Yhdysratasivurata
Yhdysratasivurata
- SM-8** Uusi yhdysratasivurata
Uusi yhdysratasivurata
- SM-9** Keuyen liikenteen reitti
Keuyen liikenteen reitti
- SM-10** Keuyen liikenteen yhteystarve
Keuyen liikenteen yhteystarve
- SM-11** Laivavyylä
Laivavyylä
- SM-12** Laivavyylän yhteystarve
Laivavyylän yhteystarve
- SM-13** Veneväylä
Veneväylä
- SM-14** Sähkölinjat 100-400 kv
Sähkölinjat 100-400 kv
- SM-15** Ohjeellinen merikapelli
Ohjeellinen merikapelli
- SM-16** Kaasujohto
Kaasujohto
- SM-17** Voimalinjan yhteystarve
Voimalinjan yhteystarve
- SM-18** Liikennealue
Liikennealue
- SM-19** Sataman melualue 45dB
Sataman melualue L_{Aeq} 45dB. Alueen sisipuolella sataman melu jää alle 50dB:n. Alueelle ei sallita luutta meluhäikästä toimintaa. Alueella ei ole kesäaamun säilyttämisen ja täydentämisen on mahdollista. Rakennuspaikka myönnettyä oleskelupaikan ja sisätilojen suunnitelmassa otettava huomioon melunohjeisto myös yöaikaan.
- SM-20** Sataman melualue 50dB
Sataman melualue L_{Aeq} 50dB. Sataman melu ei saa aiheuttaa melualueen rajan ulkopuolella korkeampaa melutasoa. Melualueen sisäpuolella ei melu ole rajoitusta.
- SM-21** Konsultointiyhtöyhyke
Konsultointiyhtöyhyke
- SM-22** Vaarallisten kemikaalien riskivolyhyke
Seveso III-direktiivin mukaisesti alueelle ei saa sijoittaa herkkiä toimintoja. Merkittävistä hankkeista alueella tulee pyytää TUKE-sin ja pelastusviranomaisen lausunto.

Luonnos II - 13.3.2025 (CG)

Porin kaupunki Kaavoitusyksikkö		
Tahkoluoto-Paakarit osayleiskaava	(Oikeusvaikutteinen)	kaavanumero YK016
Suunnittaja Maritta Vuorenpää	Vireilletulo 04.08.2025	27.7.2022 VP37
Asiakkuus Risto Reipas	Luonnos nähtävillä 17.-31.8.2025	17.-31.8.2025
Asiakkuus Yksikön päällikkö, kaavoitusyksikkö	Luonnos II nähtävillä 20.3.2025-30.4.2025	KV hyväksymyt Voimaantulo