



Tahkoluoto-Paakareiden rakennettu kulttuuriympäristö

Kohdekohtaiset kortit ja perustelut löytyvät Satakunnan museon tietopalvelusta, Y-pakki sekä Porin yleiskaavoituksesta

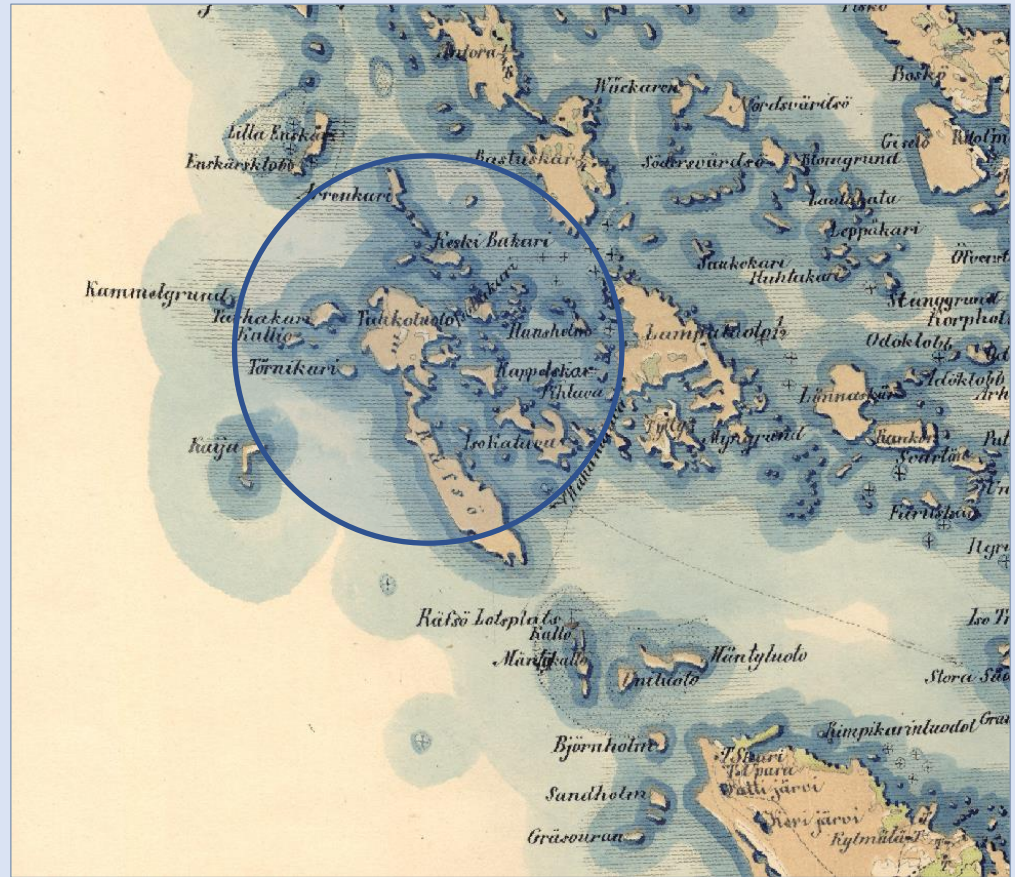
Y-pakki: https://www.y-pakki.fi/asp/ypakki_selite.aspx

Porin kaupunkisuunnittelu 2023

Helene Kaarnametsä

TAHKOLUOTO-PAAKAREIDEN RAKENNETTU
KULTTUURIYMPÄRISTÖ

1 Selvityksen tausta	3
2 Kohteiden arvottaminen	4
3 Alueen historiaa	7
4 Arkeologiset kohteet	12
5 Rakennettu kulttuuriympäristö	17
5.1. Kalastajatilat	17
Arvekari 94	20
Luoteenpää, Paakari 128	21
Idänpää, Paakari 114	22
Vääräkari 18	23
Mänty-Paakari 266	24
Länsiranta, Mänty-Paakari 217	25
Koivuranta, Mänty-Paakari 203	26
Koivula, Mänty-Paakari 196	27
Sumppekari 38	28
Ilonen 17	29
Katavakari / Mäntykari 33	30
Mänty-Paakari 157	31
Isopaakari, Mänty-Paakari 102	32
Pihlavakari	33
Tullinpolku 11	34
Köylynen, Tullinpolku 16	35
Vohlakari 126	36
Karila, Vohlakari	37



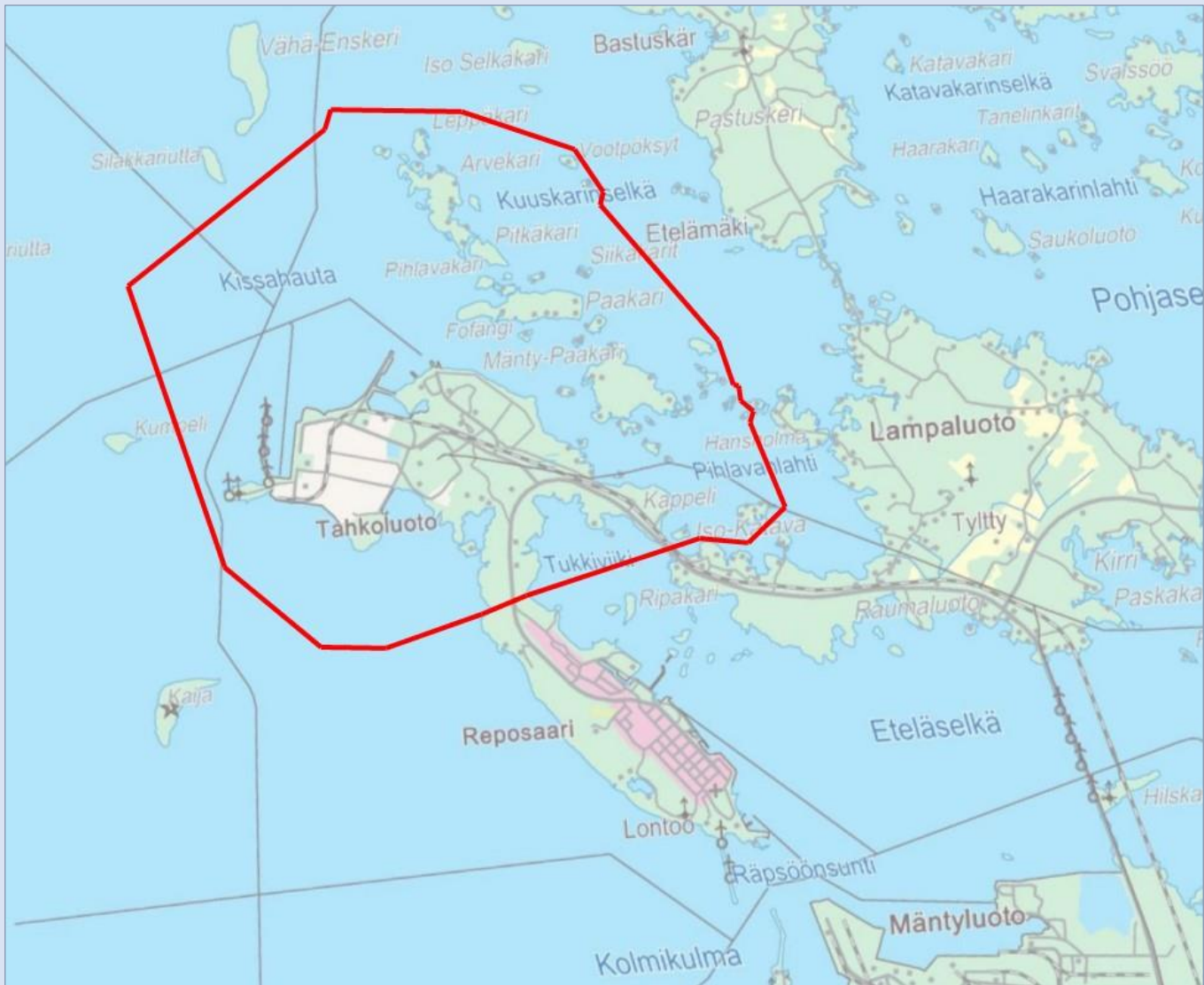
Tahkoluoto-Paakareiden saaristoa Kalmerbergin kartastossa (1855).

TAHKOLUOTO-PAAKAREIDEN RAKENNETTU
KULTTUURIYMPÄRISTÖ

5.2. Parkkiluoto	38
Heikintie 4	40
Heikintie 5	41
Reposaaren maantie 982	42
Reposaaren maantie 994	43
5.3. Tahkoluoto	44
Reposaarentie 2	47
Kaartotie 3	49
Kaartotie 4	50
Lähteet	54



Vapaa-ajankäytössä olevan vanhan kalastajatalon rakennuksia.



Tahkoluoto-Paakarit osayleiskaava 2040:n kaava-alueen raja. Kartta Porin kaupunkisuunnittelu.

1 SELVITYKSEN TAUSTA

Porin Tahkoluoto-Paakareiden osayleiskaava laaditaan oikeusvaikutteisena (MRL §72). Loma-asuntoalueilla se toimii suoraan rakennusluvan myöntämisen perusteena. Tästä seuraa, että oikeusvaikutteisen yleiskaavan rakennussuojelua koskevat kaavamääräykset ovat asemakaavamääräysten tavoin sitovia.

Satakunnan Museo on inventoinut alueen kalastajatilat sekä Tahkoluodon ja Parkkiluodon asutuksen vuonna 2010. Inventointihankkeeseen kuului 46 kohdetta. Tahkoluoto-Paakareiden osayleiskaavan luonnoksesta vuonna 2020 saatujen viranomaislausuntojen myötä kaupunkisuunnittelussa katsottiin aiheelliseksi tehdä kaava-alueen rakennuksia koskeva tarkistusinventointi kohteiden nykytilan selvittämiseksi. Maastokäyntien tarkoituksena oli arvioida kymmenen vuotta aiemmin inventoitujen kohteiden muutoksia ja arvojen säilymistä. Kohteet on kuvattu uudelleen vuosina 2021-2023. Raportin kuvat ovat tekijän, ellei toisin mainita.

Tehdyn selvityksen kohteiden valinta ja arviointi perustuu vuonna 2010 tehtyihin ja 2020-luvulla päivitettyihin rakennusinventointeihin.

Raportissa on esitelty ainoastaan suojeltaviksi esitetyt, eli A- ja B-luokkaan arvoitetut kohteet. Näille kohteille suositellaan yhtenäistä suojelumerkintää, jotta alueelle tyypillinen rakennuskanta säilyy. Merkintä ohjaa rakennusten korjauksia ja muutoksia.



Kaava-alueen rakennukset inventoitiin vuonna 2010. Kuva Hanna Jaakola, Satakunnan Museo.



Kohteet kuvattiin uudelleen vuosina 2021-2023. Kuva Juha Mäkelä, Porin kaupunkisuunnittelu.

2 KOHTEIDEN ARVOTTAMINEN

Arvoluokkiin A ja B arvotetut kohteet saavat lähtökohtaisesti tulevassa osayleiskaavassa suojelumerkinnän. Kaava-alueen rakennusten arvottamisessa on huomioitu seuraavat arvot:

- + historiallinen arvo
- + rakennushistoriallinen arvo
- + maisemallinen arvo



Kalastajatila on rakennettu saaren rannalle. Kuva Juha Mäkelä.



Puuikkunat on kunnostettu ja kuisti maalattu.



Rakennusta on kunnostettu säilyttävästi yksityiskohdat huomioiden.

Arvot perustuvat seuraaviin kriteereihin:

HISTORIALLISESTI ARVOKAS

Kohde havainnollistaa siihen liittyviä paikallis-, käyttö- ja elinkeinohistoriallisia arvoja.

RAKENUSHISTORIALLISESTI ARVOKAS

Rakennus on oman aikansa rakennustavan tyypillinen edustaja.

MAISEMALLISESTI ARVOKAS

Kohteen sijainti on maisemallisesti merkittävä ja se sopii mittakaavallisesti ympäristöönsä.



Tehdyt muutokset ovat iäkkäitä.

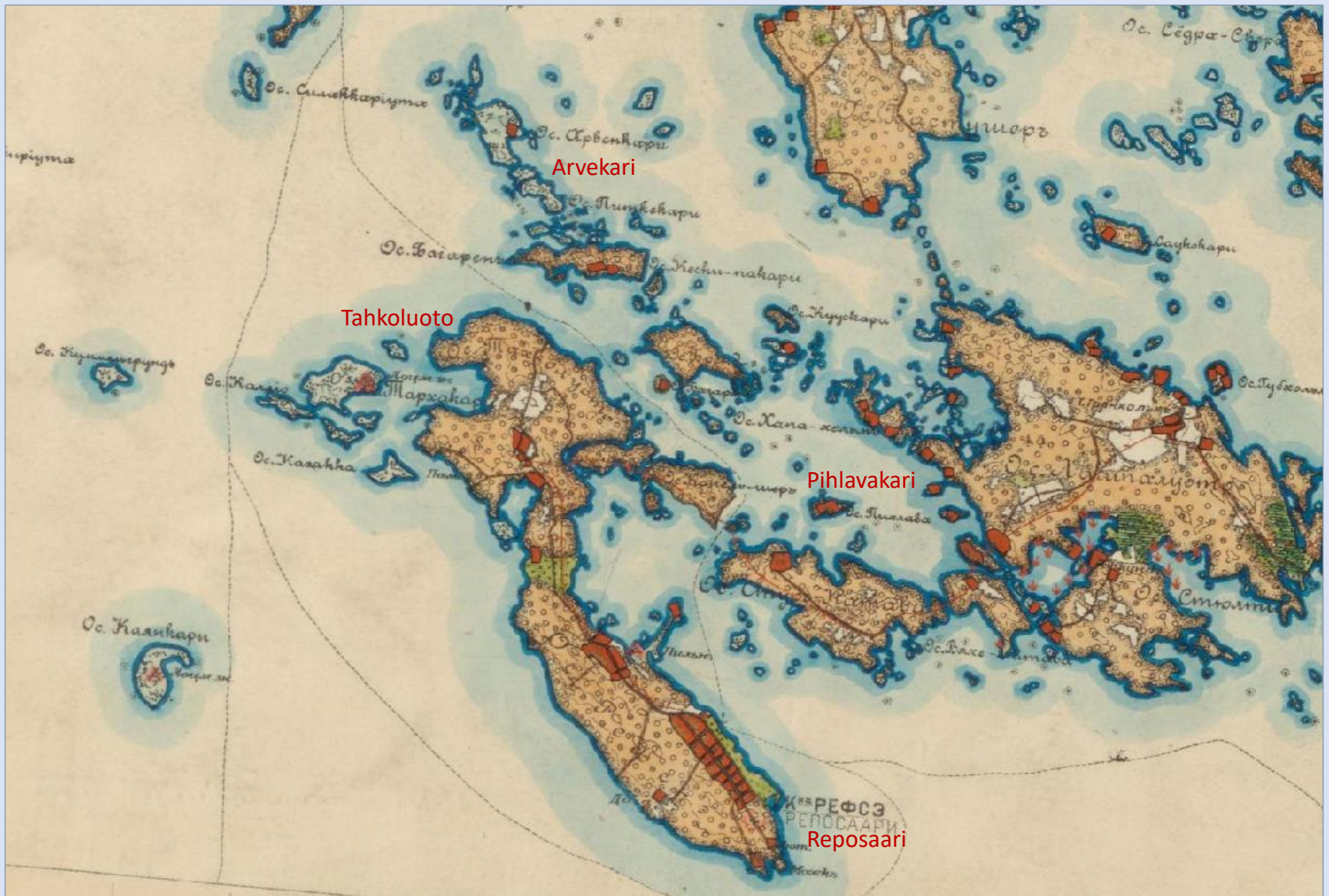
Kohteiden arviointi on tehty yhteistyössä Satakunnan Museon rakennustutkijoiden kanssa. Kohdekuvaus on tallennettu Satakunnan Museon Pakki-tietokantaan.

Rakennusvalvonnan tulee kuulla Satakunnan Museota suojeltavien kohteiden lupakäsittelyn yhteydessä.

Eryteisesti kalastustilojen useista rakennuksista koostuviin, mittakaavaltaan maltillisiin rakennuskokonaisuuksiin tulee kiinnittää huomiota muutoksiin suunnitelmassa.



Ulkoasu ja materiaalit ovat säilyneet alkuperäisinä.



Senaatinkartta vuodelta 1910. Kartta Maanmittauslaitos.

3 ALUEEN HISTORIAA

Tahkoluodon ja koko Satakunnan saariston muotoutuminen liittyy oleellisesti jääkauden jälkeiseen, edelleen jatkuvaan maankohoamiseen. Vielä 1500-luvulla seutu oli rakentamatonta Reposaaren pientä satamapaikkaa ja kalamajoja lukuun ottamatta. Aluetta käytettiin kalastuksen lisäksi laidunmaana. Kun Pori perustettiin vuonna 1558 antoi Juhana-herttua Reposaaren Porin porvareille nk. nautintamaaksi. Tahkoluodon ja Kappelinluodon sekä Paakaran ja Pihlavan saarten kalastusoikeuksista käräjöitiin jo 1600-luvulla. 1700-luvulla aluksia lastattiin myös Tahkoluodossa ja Kappelinluodossa. Varsinaiseksi Porin kaupungin ulkosatamaksi Reposaari kasvoi Kokemäenjoen madaltumisen myötä.

Reposaaresta muodostui purjelaivakaudella maan johtava vientisatama, jonka vaikutuksesta alue sai 1700-luvulla ensimmäiset vakituiset asukkaansa. Tahkoluoto on ollut asuttu ainakin 1700-luvun keskivaiheilta lähtien. Saari kuului Porin pormestarin palkkaetuihin, sillä hän sai Tahkoluodosta vuosittain veroa kalana, voina ja lampaanlihana. Tahkoluodon asukkaat olivat paikoillaan pysyviä, torpat siirtyivät vanhemmilta lapsille tai muille sukulaisille.

1800-luvulle tultaessa Tahkoluodon ja Reposaaren välinen salmi oli jo niin matala, että laiduntava karja kahlasi sen yli. Laitumina toimivat mm. Räyhä, Kappelin kari, Parkkiluoto, Ketara, Törnrikari, Arvekari, Keski-Paakari, Vääräkari, Mänty-Paakari, Tattarikari, Pormestarinkari, Ilonen, Katavakari ja Kuuskari.



Tahkoluoto ja Keski-Paakari vuonna 1885. Kartta Haakon Uddfolkin arkisto.

Vuoden 1808 väestölaskennan mukaan Tahkoluodossa asui 28 henkeä, kun taas Reposaarissa oli kirjoilla ainoastaan kuusi asukasta. Vuosisadan keskivaiheilla Tahkoluodon asukasmäärä oli noussut 47:ään ja Paakarissakin asui seitsemän hengen perhe. Pihlavaluoto sai asukkaat 1820-lukuun mennessä. Keski-Paakari ja Vohlakari asutettiin viimeistään 1890-luvulla kaupungin osoittaessa omistamiinsa saariin asuinpaikat. 1900-luvun alussa asukkaita oli myös Iloessa ja Sumpukarissa.

Tampereen ja Porin yhdistävä rautatie valmistui vuonna 1895. Rataa jatkettiin 1900-luvun vaihteessa Reposaaren sijasta ainoastaan Mäntyluotoon saakka, mikä vaikutti merkittävästi satamatoiminnan painopisteen siirtymiseen. Mäntyluodosta muodostui Porin pääsatama ja Reposaaren sataman merkitys heikkeni. Reposaaren sataman toimintaa ylläpitivät tämän jälkeen saarella toimineet saha ja konepaja.

Tahkoluoto oli maaton kiinni Reposaareen. Se oli 1920-luvulla vielä pääosin metsän peitossa, mutta muutamia kaupungin vuokratonteille perustettuja, omavaraisia kalastajatorppia oli olemassa. 1940-lukuun mennessä asuttuja olivat mm. Parkkiluoto, Tarhakari, Pormestarinkari, Tattarikari, Iso- eli Mänty-Paakari ja siihen liittyvä Kalakari, Vääräkari ja Arvekari.

Kalastajatorpilla oli keskimääräistä suurempi merkitys alueen asutushistoriassa, ja saariston asuttamisessa torpat olivat aivan keskeisessä roolissa.

Loma-asuntojen rakentaminen alkoi 1950-luvulla. Alue yhdistettiin mantereeseen vuonna 1956 valmistuneella pengertiellä, joka kulkee Reposaaresta Tahkoluodon, Katavien ja Lampaluodon kautta mantereelle.



Reposaaren satama 1900-luvun vaihteessa. Kuva Satakunnan Museon kokoelmat.

Pengertien myötä Porin ja Mäntyluodon yhdistävän radan henkilöliikenne lopetettiin. Tämä päätti myös Mäntyluodon ja Reposaaren välisen lauttaliikenteen. Porin kaupunginvaltuusto teki 1950-luvun loppupuolella päätöksen öljysataman perustamisesta. Suomen syvin öljysatama valmistui Tahkoluotoon vuonna 1959.

Tahkoluotoon rakennettiin Länsirannikon Voima Oy:n hiilivoimalaitos ja voimalinja vuonna 1976. Samana vuonna valmistuivat myös kallioon louhittu öljyvarasto sekä irtolastisatama.

Reposaaren konepaja ja saha lakkautettiin 1970-luvulla, mikä hiljensi vanhan Reposaaren sataman.



Tahkoluotolainen kalastajatila mereltä kesällä 1960. Kuva Seppo Huovinen, Satakunnan Museon kokoelmat.

Useita saaria jäi Tahkoluodon länsipuolelle täyttömaalle rakennetun sataman alle. Näihin kuuluivat Santakari, Tarhakari, Kärmekeari, Kallioholma ja Kasakkakari.

Tahkoluodon satamaan mantereelta ulotettu teollisuusrautatie valmistui pengertien rinnalle vuonna 1984. Tahkoluodon syväsatama otettiin käyttöön seuraavana vuonna. Se oli maan ensimmäinen satama, jossa siirryttiin ympärivuorokautiseen lastin purkaukseen.



Tahkoluodon uusi öljysatama vuonna 1959. Kuva Satakunnan Kansa, Satakunnan Museon kokoelmat.

Pohjoisen satamatien rakentaminen 1990-luvun alussa nosti alueen painoarvoa ja saavutettavuutta huomattavasti. Saaristo liittyi satamatien myötä myös Ahlaisten kautta mantereeseen. Toinen hiiltä polttava voimalaitos rakennettiin Tahkoluotoon vuonna 1994.

Varhaisimmat tuulivoimalat otettiin käyttöön vuonna 1999 ja vuonna 2010 Tahkoluodon edustalle pystytettiin maan ensimmäinen merituulivoimala.

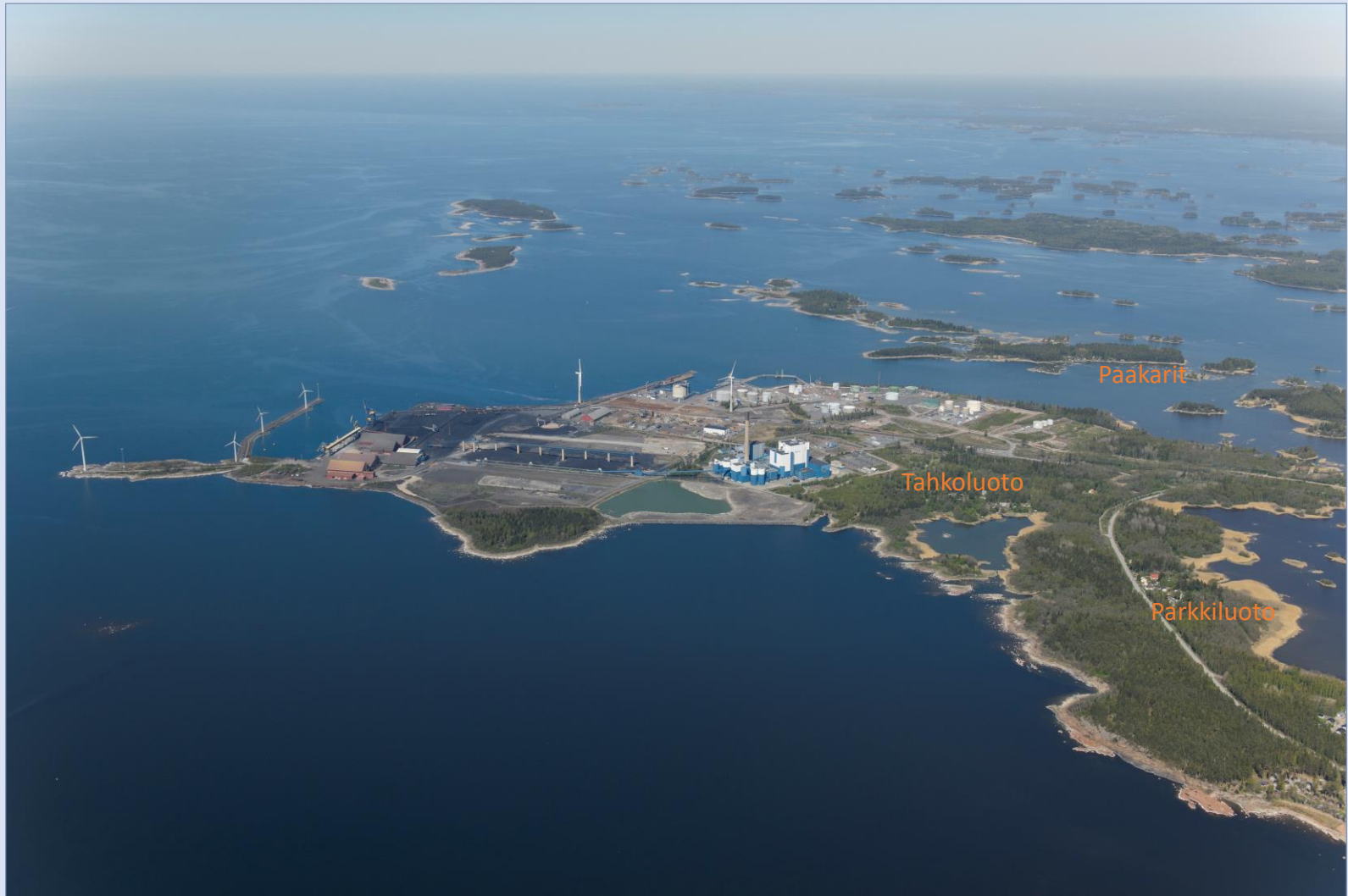
Vuonna 2016 Tahkoluotoon avattiin Suomen ensimmäinen nesteytetyn maakaasun tuontiin tarkoitettu terminaali. Tahkoluodon satama koostuu nykyisin kemikaali- ja syväsatamista. Alueella on myös vara-voimalakäytössä oleva kivihiihivoimala.



Reposaaren Kirkkokatu päätteenään Tahkoluodon voimala kuvan yläreunassa. Kuva Tauno Östervik, Satakunnan Museon kokoelmat.



Peruskartat vuosilta 1970 ja 1987. Merkittävimmät muutokset ovat Tahkoluodon länsipuolella sijainneiden saarten katoaminen täyttömaalle rakennetun sataman alle sekä rautatien ulottaminen Tahkoluotoon saakka. Kartat Maanmittauslaitos.



Tahkoluoto ja ympäröivä saaristo ilmasta vuonna 2019. Energiantuotanto ja satama hallitsevat Tahkoluodon maisemaa. Kuvan oikeassa reunassa näkyy mantereelle johtava, 1950-luvulla rakennettu Reposaaren pengertie. Tahkoluodon asuinalue sijaitsee tien vasemmalla puolella, Parkkiluoto tien oikeassa reunassa. Ilmakuva Vallas Oy, Porin kaupunkisuunnittelu.

4 ARKEOLOGISET KOHTEET

Tahkoluoto-Paakareiden kaava-alueella sijaitsee kaksi muinaisjäännöstä, Kappelinluoto ja Tahkoluodon kylä. Kiinteät muinaisjäännökset ovat rauhoitettuja muistoina Suomen aikaisemmasta asutuksesta ja historiasta. Kiinteän muinaisjäännöksen kaivaminen, peittäminen, muuttaminen, vahingoittaminen, poistaminen ja muu siihen kajoaminen on kielletty.

Satakunnan Museo suoritti Tahkoluoto-Paakareiden osayleiskaavaa varten arkeologisen inventoinnin Tahkoluodossa ja sen koillispuolella sijaitsevissa saarissa vuonna 2010. Tarkastetut kohteet olivat melko nuoria historiallisen ajan kohteita. Tämän lisäksi tarkastettiin satunnaisesti valittuja maastonkohtia, kuten Mänty-Paakarin kivilatamus.

Alueelta tunnettiin aiemmin yksi muinaisjäännös, Kappelinluoto, jossa on kappelin paikan lisäksi mahdollisia hautoja eri ajoilta, kaivo sekä muinaisen kalastajakylän jäännökset.

Inventoinnin yhteydessä paikallistettiin 1700-luvun keskivaiheilla syntynyt torppariasutus Tahkoluodossa. On todennäköistä, että torpat ovat perustaneet tonttinsa lähkeäin ja muodostaneet kylän.

Muinaisjäännösalue on rajattu vuonna 1854 pitäjänkartassa näkyvän kylätontin mukaan, joka sijaitsee osittain voimalaitosalueella. Avointa, osittain ketomaista aluetta hoidetaan niittämällä. Paikalla on useita kivirakenteita. Tahkoluodon keto on maakunnallisesti merkittävä luontokohde.



Tahkoluodon kylän vanhoja rakenteita. Kuva Unto Salo 1964, Satakunnan Museon kokoelmat.

Alueella on muinaismuistorekisterin mukaan myös Vasikkarinmäen kulttuuriperintökohde. Perimätiedon mukaan Vasikkarinmäellä on toisen maailmansodan aikaan ollut satamaa suojaava ilmatorjuntatykki. Tämän lisäksi muinaisjäännösrekisteriin on merkitty Saturnin hylky, joka sijaitsee Mänty-Paakarin länsipuolella.

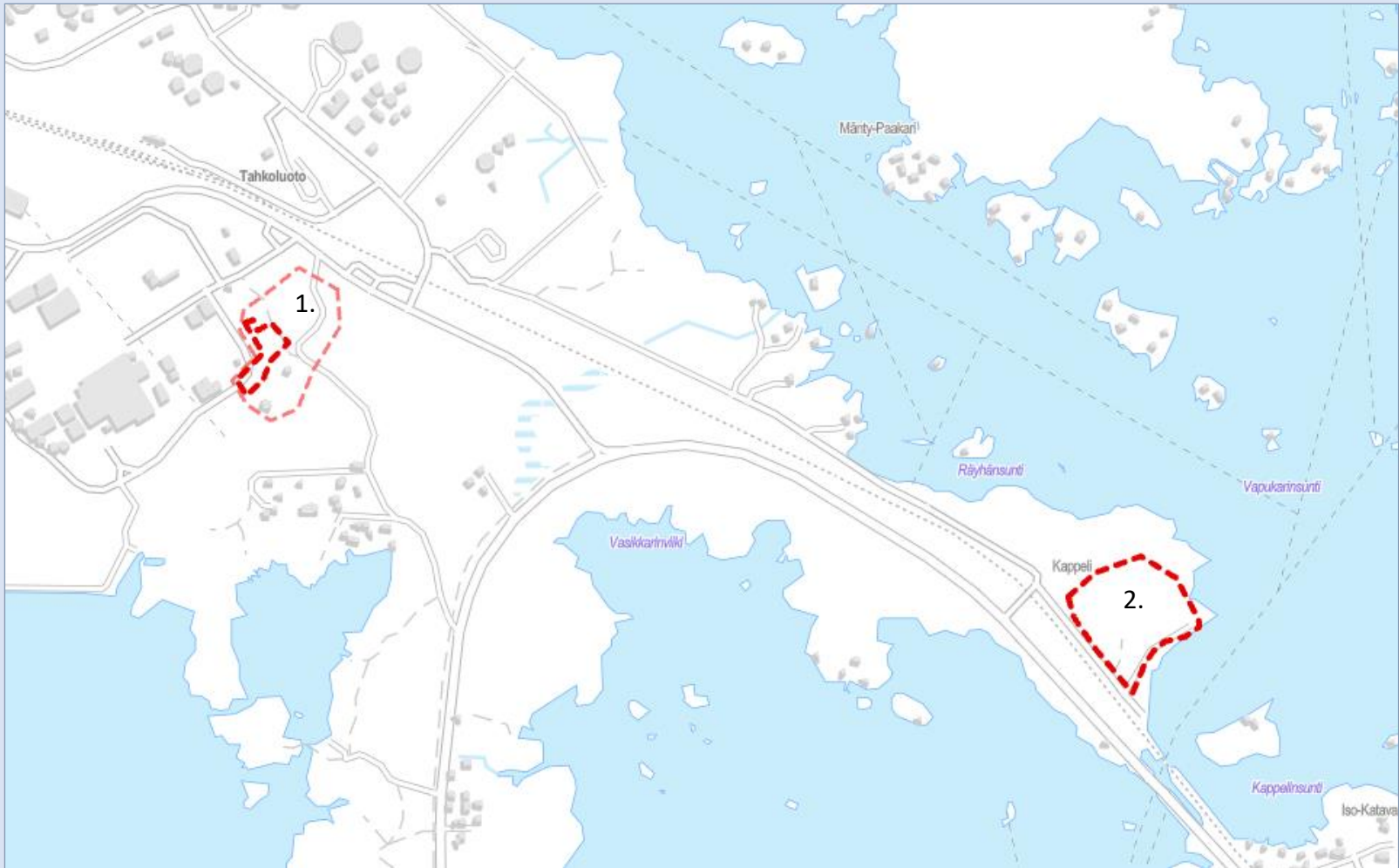
Vuonna 2014 Satakunnan Museo teetti muinaismuistolain 15 § mukaisen arkeologisen inventoinnin Tahkoluotoon suunnitellun LNG-terminaalin kaasuputken linjausalueella.

Linjan pituus oli 12 kilometriä. Alueella tehtiin myös vedenalainen arkeologinen inventointi. Suunnittelualue kulki osin veden alla ja maanpäällisin osin Reposaarentien, rautatien ja Räyhäntien vieressä.

Linjauksen alueelta ei tunnettu ennestään kiinteitä muinaisjäännöksiä. Alueelta ei löytynyt myöskään inventointien yhteydessä muinaisjäännöksiä, jotka olisivat vaikuttaneet kaasuputken linjaukseen.



Kappelinluodon muistomerkki kesällä 1955. Kuva Sven Raita, Satakunnan Museon kokoelmat.



Alueen arkeologiset kohteet (punainen katkoviiva). 1. Tahkoluodon kylä ja 2. Kappelinluoto. Vaaleampi aluerajaus koskee Tahkoluodon ketoa, maakunnallisesti merkittävää luontokohdetta.

2. osainen

Kartta

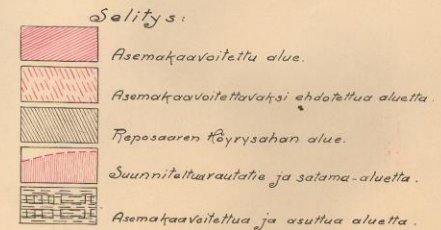
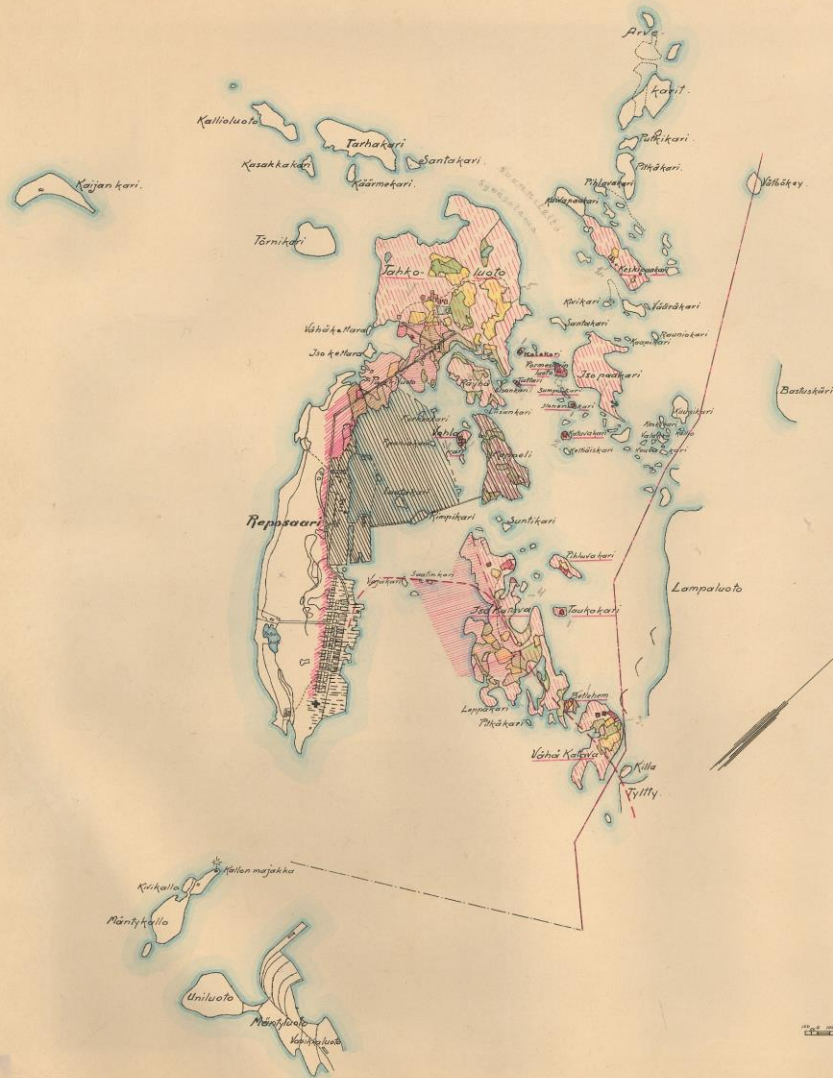
Reposaaren satama-alueesta Porin tilan alueella

Porin kaupungissa, Turun ja Porin lääninä.

Kartan jäljentönyt Porin kaupungin yleis-
kartasta ja laatinut liheissä asumus-
ryhmissä olevien vuokra-alueiden järjesty-
toimitukseen yhteydessä ehdotuksen alueen
asema-kaavoittamiseksi vuonna 1937

Kalle Mäkelä
maanmittausinsinööri.

II Karttaosa



Mittakaava

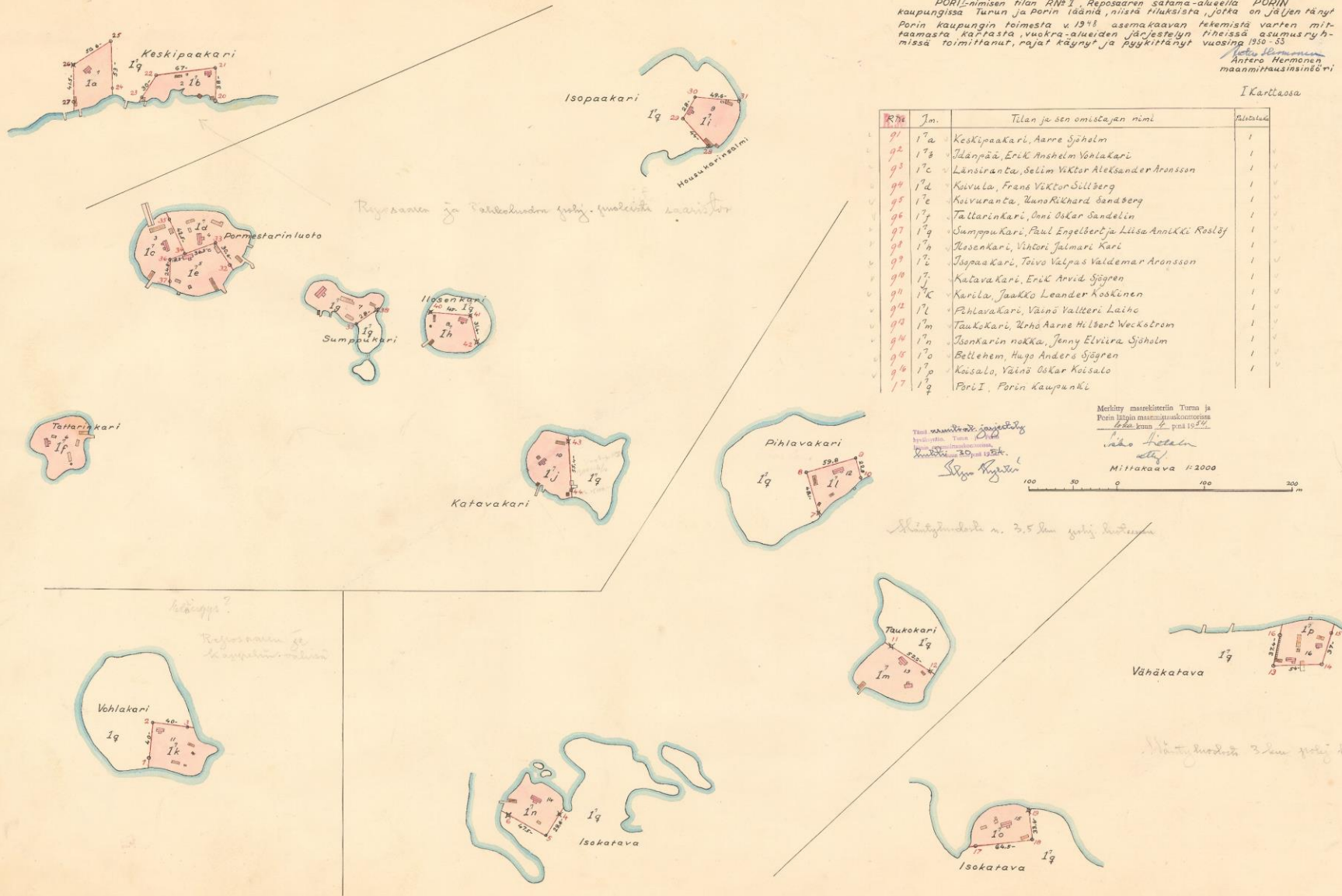


1:20000

Reposaaren ja Tahkoluodon kartta vuodelta 1937. Rautatie oli tarkoitus linjata Reposaareen sittemmin toteutuneen Tahkoluodon asemesta ja Parkkiluotoon osoitettiin sahan laajennusalue. Kartta Porin kaupunkisuunnittelu.

PORI-nimisen Alar RN:n Reposaaren satama-alueella PÖÖJIN kaupungissa Turun ja Porin läänissä Pihlaksen jahta on jahtien täyryt Porin kaupungin toimesta v. 1943 asemakaavan tekemistä varten mitraamasta kartasta vuokra-alueiden järjestyksen tiheissä asutusryhmissä toimittanut, rajat käyryt ja pyykittävät vuosien 1950-55

Antero Hermonen
maanimittausinsinööri



I Kartlaassa

RN:n	Im.	Tilan ja sen omistajan nimi	Alue
91	17a	Keskipaakari, Aarne Sjöholm	1
92	17b	Jäänpää, Erik Anshelm Vohlakari	1
93	17c	Länsiranta, Selim Viktor Aleksander Aronsson	1
94	17d	Koivula, Frans Viktor Sillberg	1
95	17e	Koivuranta, Uno Rikhard Sandberg	1
96	17f	Tallarinkari, Onni Oskar Sandelin	1
97	17g	Sumpunkari, Paul Engelbert ja Liisa Annikki Koskij	1
98	17h	Rosenkari, Viktor Jalmar Kari	1
99	17i	Jääpääkari, Toivo Välpas Valdemar Aronsson	1
100	17j	Katovakari, Erik Arvid Sjögren	1
101	17k	Karila, Jaakko Leander Koskinen	1
102	17l	Pihlavakari, Väinö Valteri Laiho	1
103	17m	Taukokari, Urho Aarne Hilbert Weckström	1
104	17n	Isokarin naikka, Jenny Elviira Sjöholm	1
105	17o	Bellehem, Hugo Anders Sjögren	1
106	17p	Kaisalo, Väinö Oskar Kaisalo	1
107	17q	Porin I, Porin kaupunki	1

Merkity maastokartta Turun ja Porin läänin maanimittauskomiteassa
1954 kunn. v. pöytä 1954
Antero Hermonen
Mittakaava 1:2000

Saarten kiinteistötoimituskartta vuodelta 1954.

5 RAKENNETTU KULTTUURIYMPÄRISTÖ

5.1 KALASTAJATILAT

Alueelta inventoitiin vuonna 2010 24 vanhaa, useasta rakennuksesta koostuvaa kalastajatilaa. Tilat sijaitsevat Arvekarissa (3), Paakarissa (4), Mänty-Paakarissa (3), Pormestarinkarissa/Mänty-Paakarissa (3), Sumpukarissa, Iloessa, Katavakarissa/Mäntykarissa, Valakkakarissa, Pihlavakarissa, Vääräkarissa, Tattarikarissa ja Vohlakarissa (2). Kaksi iältään hieman nuorempaa tilaa sijaitsee Tattarikarin eteläpuolella mantereella (Tullinpolku).

Pihapiireissä on säilynyt asuinrakennusten lisäksi asumiseen ja kalastukseen liittyviä talousrakennuksia kuten saunoja, suuleja, kellareita ja rantapuodeja. Alueen vanhimmat säilyneet kalastajatilat on rakennettu 1800-luvun lopulla.

A- ja B-luokkaan arvoitettujen, raportissa numeroitujen kalastajatilojen sijainti on esitetty seuraavan sivun kartalla.

Pormestarinkarin kolme tilaa muodostavat alueen merkittävimmän kalastajatilakokonaisuuden, joka on huomioitu myös vuonna 2023 meneillään olevassa Satakunnan rakennettujen kulttuuriympäristöjen päivitysinventoinnissa maakunnallisesti merkittävänä kulttuuriympäristönä.



Tahkoluotolaisen kalastajatilan paatteja kesällä 1960. Kuva Seppo Huovinen, Satakunnan Museon kokoelmat.

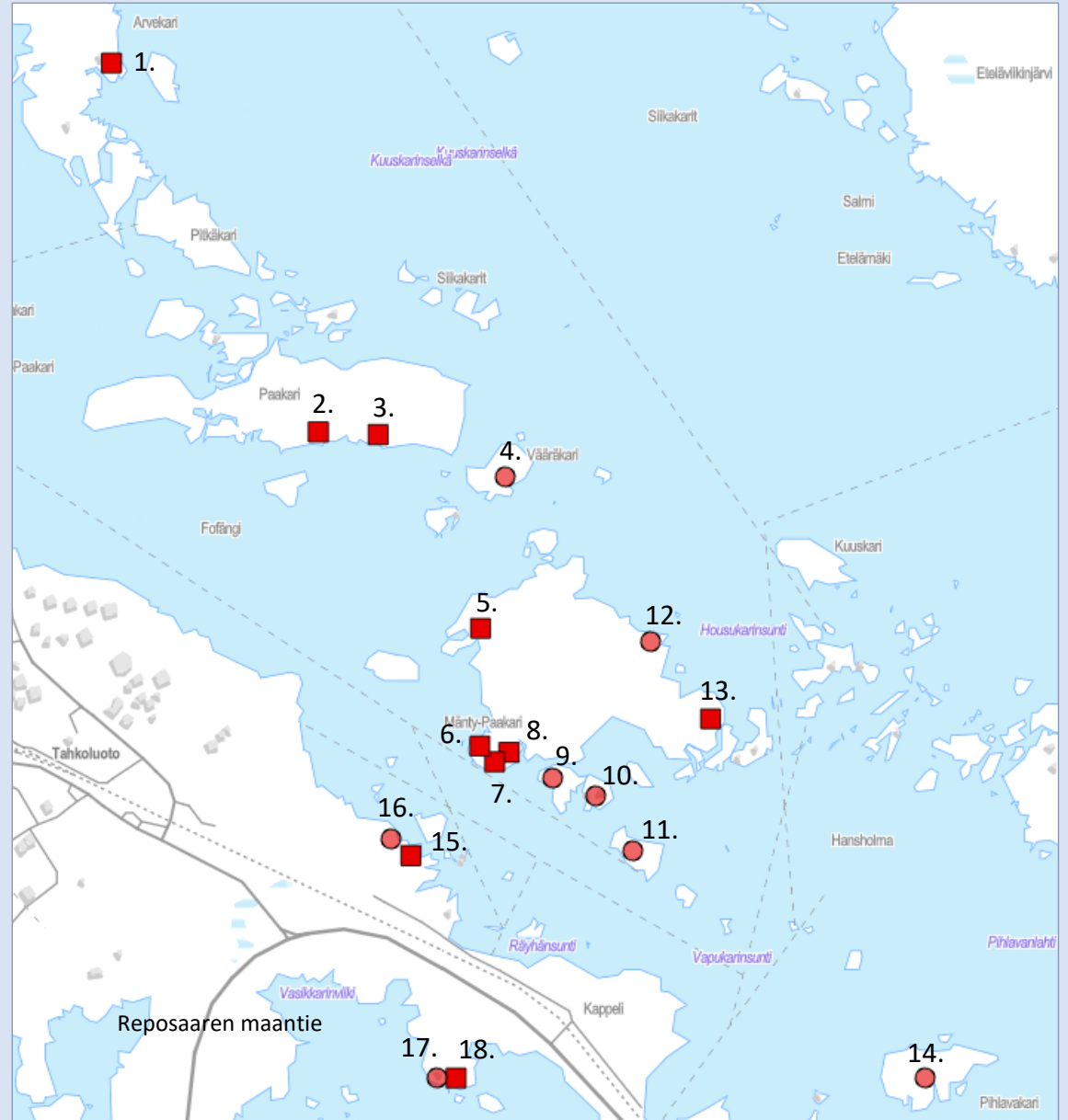


Keskipaakari kesällä 2021. Kuva Juha Mäkelä.

ALUEEN INVENTOIDUT KALASTAJATILAT

1. Arvekari 94
2. Luoteenpää, Paakari 128
3. Idänpää, Paakari 114
4. Vääräkari 18
5. Mänty-Paakari 266
6. Länsiranta, Mänty-Paakari 217
7. Koivuranta, Mänty-Paakari 203
8. Koivula, Mänty-Paakari 196
9. Sumppekari 38
10. Ilonen 17
11. Katavakari/Mäntykari 33
12. Mänty-Paakari 157
13. Isopaakari, Mänty-Paakari 102
14. Pihlavakari
15. Köylynen, Tullinpolku 16
16. Tullinpolku 11
17. Vohlakari 126
18. Karila, Vohlakari

Tahkoluoto-Paakareiden A- ja B-luokkaan arvoitettujen saaristotilojen sijainti. A-kohteet on merkitty punaisella neliöllä, B-kohteet ympyrällä.





Länsirannan toimiva kalastajatila Mänty-Paakarissa 1960-luvulla. Valokuva on saatu asukkaalta vuoden 2010 inventoinnin yhteydessä. Mänty-Paakarin Pormestarikarin kalastajatilat on huomioitu meneillään olevassa Satakunnan rakennettujen kulttuuriympäristöjen päivitysinventoinnissa maakunnallisesti merkittävänä kulttuuriympäristönä.