

TAHKOLUOTO – PAAKARIT OSAYLEISKAAVA

OSALLISTUMIS- JA ARVIOINTISUUNNITELMA

Maankäyttö- ja rakennuslain 63§ mukainen osallistumis- ja arviointisuunnitelma, jossa kuvataan kaavatyön tavoitteet ja lähtökohdat, valmistelun ja päätöksenteon eteneminen, kaavan vaikutusten arviointitavat, osallistumismahdollisuudet ja tiedottaminen. Osallistumis- ja arviointisuunnitelmaa päivitetään kaavatyön eri vaiheissa tarvittaessa.



ALOITE

Tahkoluotoon on 1990-luvun lopulta alkaen toteutettu ja suunniteltu energiatuotantoon, sähkönsiirtoon, nesteiden, kaasun ja kiinteiden materiaalien siirtoon liittyviä hankkeita, jotka edellyttävät alueen asemakaavaan muutostarpeita. Lisäksi on asetettu vireille vanhan saaristoasemakaavan satamavarauksen kumoaminen pääosin loma-asutus- ja virkistyskäytössä olevilta saarilta. Tahkoluodon ja ympäristön toimintojen kehittämismahdollisuudet ja yhteensovittaminen terveellisyys- ja turvallisuuskäsitteet huomioon ottaen edellyttää asian tutkimista yleiskaavatasolla. Yleiskaavaa valmisteltiin vuosina 2008-2012, muttei ehdotusvaiheen toisen nähtävänä olon jälkeen päästy tyydyttävään ratkaisuun. Yleiskaavan laatimisen selvitystarve on ollut siitä lähtien vuosittain laadittavassa kaavoituskatsauksessa.

SUUNNITTELUALUE

Suunnittelualue on Meri-Porissa, 27 km kaupungin keskustasta luoteeseen. Alue käsittää Tahkoluodon satama-, voimalaitos-, teollisuus- varasto- ja asuntoalueet, Parkkiluodon, Vasikkaviikin sekä niiden pohjoispuolisen saariston niiltä osin kuin se on pääosin kaupungin omistuksessa. Pohjoisimmat saaret ovat Arvekarin pohjoispuolella olevat Leppäkari ja Korkeakari, ja itäisin on Kappelinsalmen itäpuolella oleva Pihlavakari.

LÄHTÖTIEDOT

Maakuntakaava

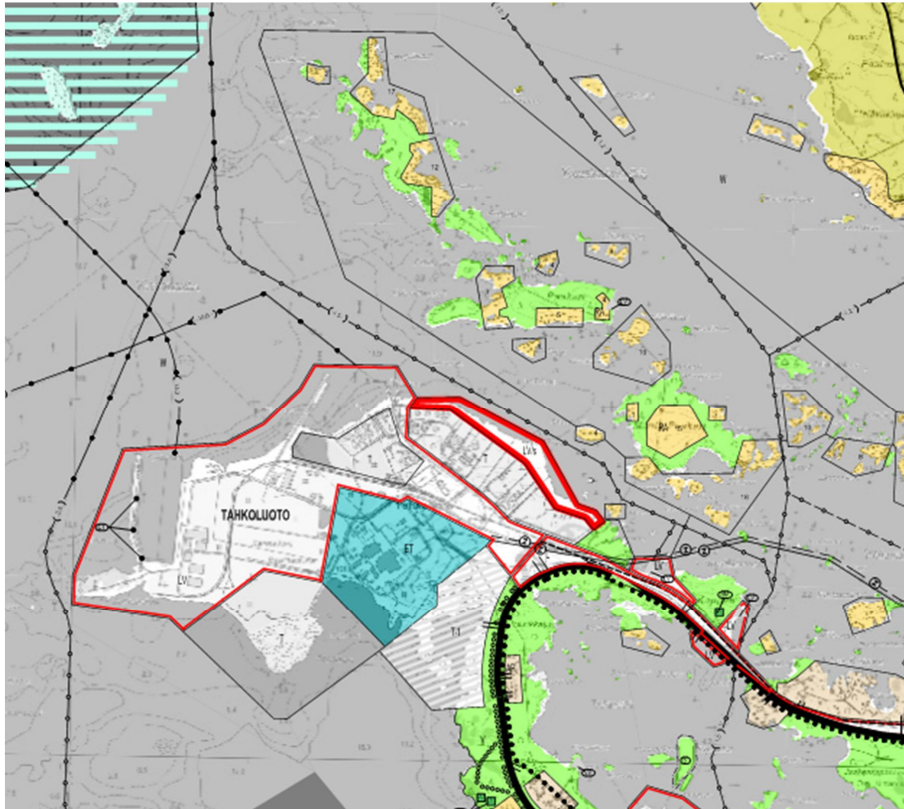
Satakunnan maakuntakaava on vahvistettu Ympäristöministeriössä 30.11.2014.



Siinä Tahkoluotoon on ositettu satama-alueita LS, energiatuotantoa EN, teollisuutta ja varastointia T ja T1 sekä näiden laajentumissuuntia, maantie, rautatie, laiva- ja veneväylät, voimajohto ja varaus uudelle sekä kaasuverkon yhteystarve. Tahkoluotoa ympäröivät satamatoimintojen kehittämisen kohdealue LS ja vaarallisten kemikaalien suojavyöhyke (konsultointivyöhyke) sv1. Alueelle yltää Kokemäenjokilaakson nauhamainen kaupunkikehittämisen kohdevyöhyke.

Yleiskaava

Reposaari-Tahkoluoto-Lampaluoto-Ämttöö osayleiskaava 1996 on kaupunginvaltuuston 24.3.1997 hyväksymä oikeusvaikutukseton yleiskaava.



Tahkoluodon sataman vesiliikenteen alue LS, voimalaitosten yhdyskuntateknisen huollon alue ET sekä teollisuus- ja varastoalueet T ovat nykyisten asemakaavojen kaltaisia vähäisin laajentumisvarauksin. Lisäksi on osoitettu teollisuuden vara-alue T-1 voimalaitosten ja maantien väliin.

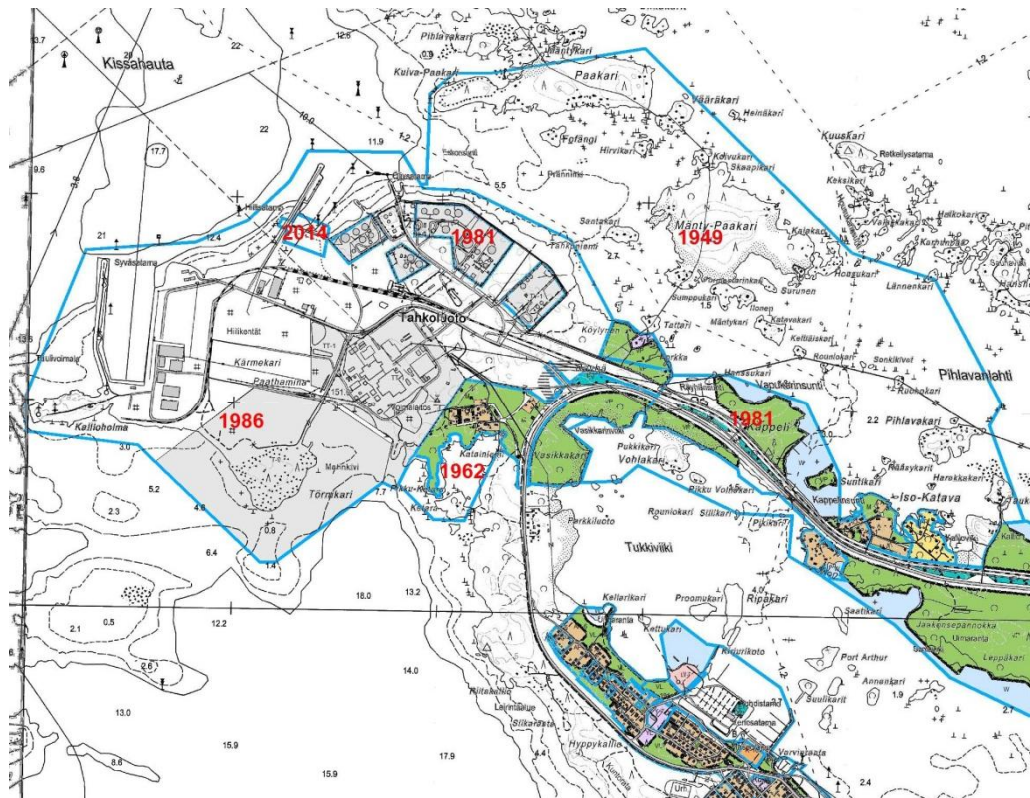
Alue rajautuu lännessä kaupunginvaltuuston 9.2.2015 hyväksymään oikeusvaikutteiseen merituulipuiston osayleiskaavaan, joka mahdollistaa 11 tuulivoimalan sijoittamisen Tahkoluodon länsipuoliselle merialueelle. Hyväksymispäätöksestä on tehty valitus Turun hallinto-oikeuteen.



Asemakaava

Paakareissa ja niitä ympäröivällä Tahkoluodon koillispuolisella vesivesialueella saarineen sekä Tahkoluodon kaakkoiskulmassa Katainniemen lahdella ja Vasikkaviikissä on voimassa sisäasiainministeriön 12.1.1949 vahvistama Reposaaressa saaristoasemakaava, jossa saaret ovat pienimpiä lukuun ottamatta osoitettu liikenne-, varasto- ja satama-alueeksi.

Tahkoluodon asuntoalueella ja sitä ympäröivällä metsätalousalueella on sisäasiainministeriön 25.7.1962 vahvistama asemakaava.



Öljysäiliöiden kortteleita ja puistoalueita koskeva asemakaava on sisäasiainministeriön vahvistama 23.4.1981.

Satama-, teollisuus-, voimalaitos- ja rautatiealueiden asemakaava on vahvistettu ympäristöministeriössä 13.8.1986.

Nesteytetyn maakaasun (LNG) tuonti- ja varastointiterminaalin asemakaava on hyväksytty kaupunginvaltuustossa 9.12.2013.

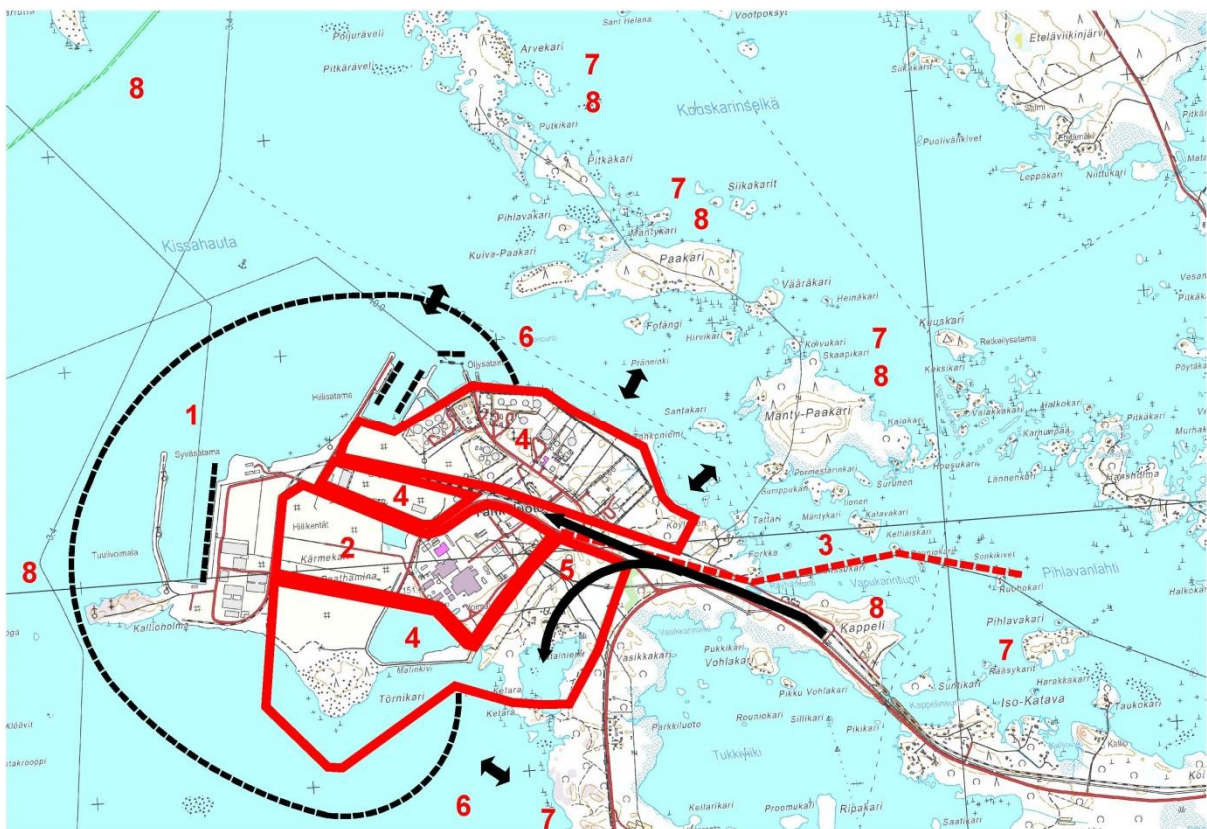
Muut suunnitelmat ja selvitykset

- Tahkoluoto-Ulvila 400 kV uuden voimajohdon ympäristövaikutusten arviointiselostukset vuosina 1998 ja 2008.
- Saaristoasemakaavan kumoaminen vireille v. 2005.
- Tahkoluodon asemakaavan muutos vireille v. 2007.
- Tahkoluodon syväsataman yleissuunnitelman tarkistus 2007-2008.
- Paakarien ym. saarten luontokartoitus v. 2008.
- Porin Tahkoluodon satamanosan nykytilan suuronnettomuusriskin kartoitus maankäytön suunnittelua varten v. 2009.
- Tahkoluodon teollisuusalue ja satama, ympäristömeluselvitys v. 2009, jatkoselvitys v. 2010.

- Porin Tahkoluodon satamanosan kehitys: Kehityspolku ja tulevaisuusskenaariot v. 2009.
- Fortum, kivihiihivoimalaitosten hiilidioksidin talteenottolaitoksen ympäristövaikutusten arviointi (YVA) vuosina 2009-2010.
- Stena Recycling Oy, Tahkoluodon kierrätyslaitoksen laajennus, YVA vv. 2009-2010.
- Paakarien ym. saarten kulttuuriympäristöinventointi 2010.
- Muinaisjäännösten inventointi v. 2010.
- Nesteytetyn maakaasun (LNG) terminaalin vaikutusten arviointi asemakaavan muutosta varten v. 2013.
- Tahkoluoto-Kaanaankorpi maakaasuputken suunnittelu ja luvitus v. 2014.

SUUNNITTELU TEHTÄVÄ JA TAVOITTEET

Suunnittelun lähtökohtana on oikeusvaikutuksettomana Reposaaari-Tahkoluoto-Lampaluoto-Ämttöö osayleiskaavan 1996 muuttaminen Tahkoluodon ja sen lähiympäristön sekä Paakareiden ja niiden välisen vesialueen osalta vastaamaan nykytilannetta ja kehitystavoitteita. Osayleiskaavan muutos laaditaan oikeusvaikutteisena.

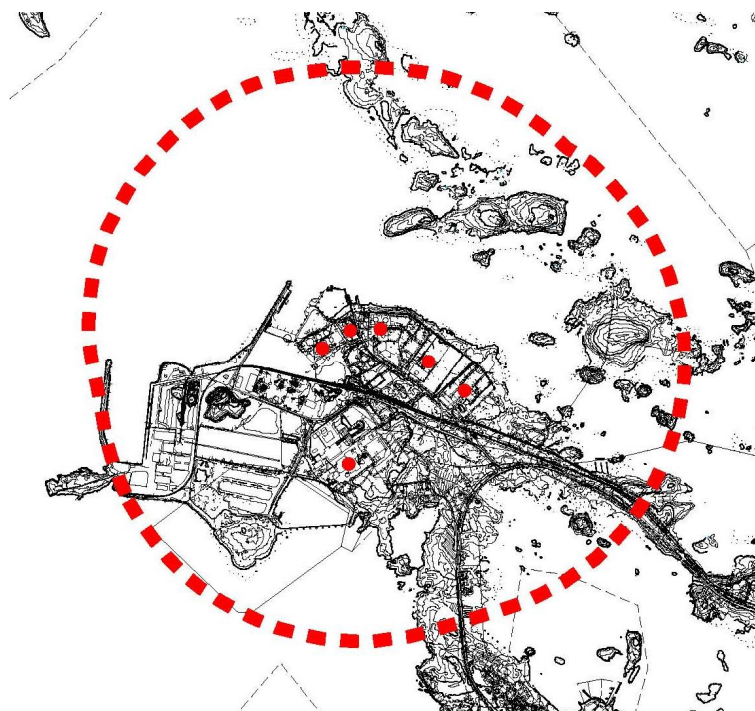


1. Sataman kehittämisedellytysten turvaaminen.
2. Voimalaitosten ja niiden polttoainevarastojen turvaaminen.
3. Uuden 400 kV voimajohtovarauksen säilyttäminen.
4. Satamaan tukeutuvien teollisuus- ja varastoalueiden kehittäminen, täydentäminen ja laajentaminen.
5. Vaihtoehtoisten maaliikenneyhteyksien mahdollistaminen.
6. Tahkoluodon, asutuksen ja saariston välisen suojavyöhykkeen määrittäminen.
7. Turvallinen ja terveellinen loma- ja vakituinen asutus sekä virkistystoiminta.
8. Kulttuuri- ja luonnonympäristössä olevien ominaispiirteiden huomioon ottaminen.

Vuonna 2007 vireille kuulutetun Tahkoluodon asemakaavan muutoksen valmistelu aloitetaan uudelleen muuttuneen tilanteen pohjalta osayleiskaavan osallistumis- ja arviointisuunnitelmasta saadun palautteen perusteella. Tavoitteena on uudistaa asemakaava alueen nykyisen ja tavoitteellisen maankäytön mukaiseksi sekä satamaosakeyhtiön kiinteistötekniiset vaatimukset ja rakentamisedellytykset mahdollistavaksi.

LAADITTAVAT SELVITYKSET

- Tahkoluodon vaarallisten kemikaalien suuronnettomuusselvityksen päivitystarve.
- Tahkoluodon ympäristömelukartoituksen päivitystarve.
- Tahkoluodon meritulipuiston liittäminen sähköverkkoon.
- Tuulivoimaloiden muutokset.



Vaarallisia kemikaaleja käsittelevien ja varastoivien laitosten konsultointivyöhykkeiden yhdistelmä Tahkoluodossa, Tukes joulukuu 2014.

ARVIOITAVAT VAIKUTUKSET

Maankäyttö- ja rakennuslain mukaan kaavaa valmisteltaessa arvioidaan vaikutukset

1. ihmisten elinoloihin ja elinympäristöön
2. maa- ja kallioperään, veteen, ilmaan ja ilmastoon
3. kasvi- ja eläinlajeihin, luonnon monimuotoisuuteen ja luonnonarvoihin
4. alue- ja yhdyskuntarakenteeseen, yhdyskunta- ja energiatalouteen sekä liikenteeseen
5. kaupunkikuvaan, maisemaan, kulttuuriperintöön ja rakennettuun ympäristöön

Tahkoluodon osalta arvioitaviksi tulevat muuttuvien satama-, voimalaitos-, energiansiirto-, teollisuus- ja varastotoimintojen sekä maa- ja vesiliikenteen vaikutukset ympäristöön ja toisiinsa. Alueella on tehty hankkeiden suunnitteluun ja luvitukseen liittyviä hankekohtaisia vaikutusten arviointeja, joita hyödynnetään mahdollisuuksien mukaan osayleiskaavan suunnitteluvaiheissa.

Paakarien osalta tulevat arvioitaviksi alueen eri osien soveltuvuus loma-asumiseen ja virkistykseen sekä alueen luontoarvot.

Suunnittelun kuluessa tarkentuvat tarvittavien vaikutusten arviointien laatu ja määrä, joihin osalliset saavat esittää näkemyksiään koko suunnitteluprosessin ajan.

OSALLISET

Osallisia ovat alueen maanomistajat, asukkaat, laitokset, yritykset ja niiden työntekijät, viranomaiset ja alueella tai ympäristössä vaikuttavat yhteisöt. Ne, joiden asumiseen, työntekoon tai muihin oloihin kaava saattaa huomattavasti vaikuttaa.

Viranomaiset

Porin kaupunki

- tekninen lautakunta
- ympäristölautakunta
- Porin Vesi

Satakunnan pelastuslaitos

Satakunnan Museo

Satakuntaliitto

Varsinaisnais-Suomen elinkeino, liikenne- ja ympäristökeskus

Liikennevirasto

Turvatekniikan keskus TUKES

Yritykset

Porin Satama OY

Pori Energia Sähköverkot Oy

VR-yhtymä Oy

Fortum Power and Heat Oy Meri-Porin voimalaitos

PVO-Lämpövoima Oy Tahkoluodon voimalaitos

Fingrid Oyj

Suomen Hyötytuuli Oy

TuuliWatti Oy

North European Oil Trade Oy NEOT

Länsi-Suomen Polttoöljy Oy LSPÖ

Kemira Chemicals Oy

Sachtleben Pigments Oy

Gaudium Oy

Boliden Harjavalta Oy

Teboil Oy

West Tank Oy

Nordic Bulk Oy

Oy Hacklin Ltd

OWH-yhtiöt

Oy Tahkoluoto Cargo Handling Ltd

Ahtauskone Oy

Stena Recycling Oy

Skangas Oy

Gasum Oy

Paikalliset yhteisöt

Porin Merisaaristoseura ry

Reposaari-yhdistys ry

Reposaaren Talonomistajayhdistys ry

Reposaaren VPK

Satakunnan Luonnonsuojelupiiri

Porin Lintutieteellinen Yhdistys ry

VUOROVAIKUTUS JA AIKATAULU

Hankkeen alku

Hankkeen vireille tulosta ilmoitetaan kuulutuksella sanomalehdissä, internetissä ja osallisille kirjeellä. Osallistumis- ja arviointisuunnitelma on nähtävänä Porin kaupunkisuunnittelussa Valtakatu 4. Hanketta koskevat kirjalliset ja suulliset mielipiteet esitetään kaupunkisuunnitteluun. Osallistumis- ja arviointisuunnitelmaa täydennetään palautteen perusteella.

Luonnosvaihe

Luonnosvaiheen aineisto asetetaan nähtäville syksyllä 2015 sekä lähetetään ennakkolausunnon antamista varten viranomaisille sekä muille yhteisöille ja osallisille tarpeen mukaan. Osallisille tiedotetaan hankkeen vaiheesta.

Ehdotus

Luonnosvaiheessa saadusta palautteesta laaditaan yhteenveto, jonka perusteella laaditaan osayleiskaavaehdotus. Se asetetaan kaikkine perusselvityksineen ja siihen asti tehtyine vaikutusten arviointeineen virallisesti nähtäväksi vuoden 2015 lopulla. Tässä yhteydessä pyydetään ehdotuksesta viralliset lausunnot sekä esitellään ehdotusta kuntalaisille ja muille osallisille. Nähtävänä olost ja muistutusmahdollisuudesta kuulutetaan lehdissä.

Ehdotusvaiheen lausunnoista ja muistutuksista laaditaan yhteenveto, jonka perusteella ehdotukseen tehdään tarvittavat korjaukset hyväksymistoimenpiteitä varten. Mikäli merkittäviä korjauksia tai muutoksia tulee, asetetaan ehdotus korjattuna uudelleen nähtäväksi ja pyydetään vielä tarpeelliseksi katsottavat lausunnot.

Hyväksyminen

Mikäli uusintakierrosta ei tarvita, esitetään osayleiskaavaehdotus kaupunginhallituksen ja edelleen kaupunginvaltuuston hyväksyttäväksi vuoden 2016 aikana.

Palaute ja yhteystiedot

Palautetta osallistumis- ja arviointisuunnitelmasta voidaan antaa koko suunnitteluprosessin ajan kirjallisesti osoitteella **Porin kaupunkisuunnittelu, PL 95, 28101 Pori**, käyntiosoite Valtakatu 4, 7. kerros tai sähköpostitse kaupunkisuunnittelu@pori.fi Osallisella on ennen kaavaehdotuksen asettamista julkisesti nähtäväksi mahdollisuus esittää alueelliselle ympäristökeskukselle neuvottelun käymistä osallistumis- ja arviointisuunnitelman riittävydestä.

Suulliset ja kirjalliset palautteet sekä kaavoituksen etenemisen tiedustelut voi myös osoittaa kaupunkisuunnittelussa kaavan laatijalle, yleiskaava-arkkitehti Heimo Salmiselle puh. 02 621 1603, s-posti heimo.salminen@pori.fi.

Kaupunkisuunnittelupäällikkö



Olavi Mäkelä