
Porin Tahkoluodon lintujen syyslevähtäjä- laskennat 2023



SISÄLLYSLUETTELO

Johdanto	3
Raportista	3
Selvitysalueen yleiskuvaus	3
Työstä vastaavat henkilöt	4
Tutkimusmenetelmät	6
Epävarmuustekijät	6
Osa-aluekohtaista tarkastelua	8
Yhteenveto ja päätelmät.....	14
Kirjallisuus.....	17
Liitteet.....	18
Liite 1. Päiväkohtaiset havainnot osa-alueittain	18

Raportin taustakartat ja ortoilmakuvat: Maanmittauslaitoksen avoin aineisto 2023.

Tähän raporttiin suositetaan viittaamaan seuraavasti:

Ahlman, S. 2023: Porin Tahkoluodon lintujen syyslevähtäjälaskennat 2023.

Ahlman Group Oy.

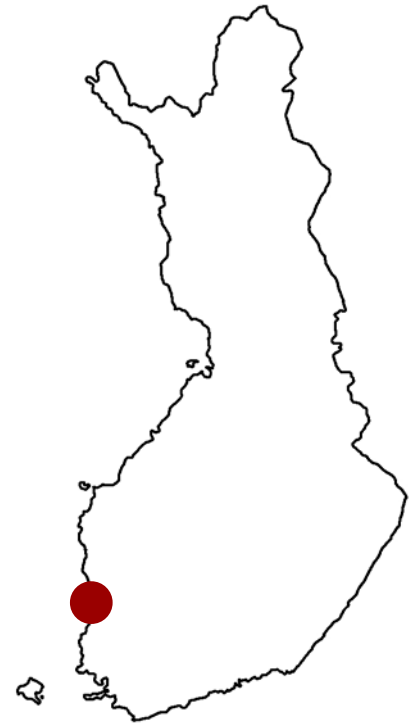
JOHDANTO

Tämä raportti esittelee Porin kaupungin Ahlman Group Oy:ltä tilaaman Tahkoluodon lintujen syyslevähtäjälaskentojen tulokset, joiden perusteella voidaan arvioida maankäyttösuunnitelmien vaikutuksia linnustollisiin arvoihin.

Porin kaupunki suunnittelee Tahkoluodon satama-alueen laajentamista täyttämällä vesialuetta maamassalla. Osana hankesuunnittelua toteutettiin lintujen syyslevähtäjälaskennat, jotta saadaan havaintoaineistoa alueen linnustollisista arvoista ja levähtäjämääristä.

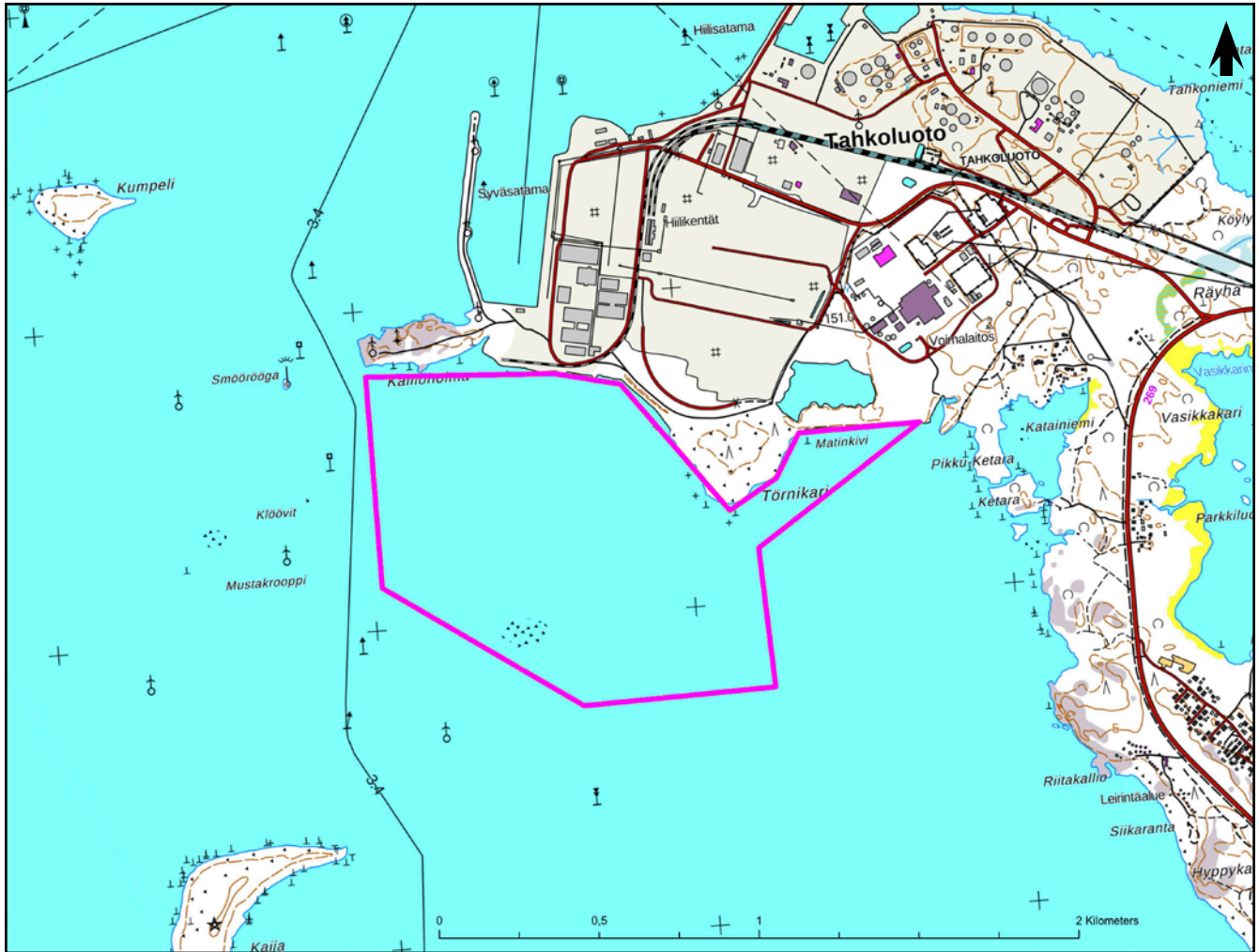
RAPORTISTA

Tässä raportissa esitetään syyskuun alkupuolen ja marraskuun jälkipuolen välisenä aikana tehtyjen levähtäjälaskentojen tulokset. Raportti käsittää yleis- ja pohjatietojen lisäksi kuvaukset tutkimusmenetelmistä osa-aluekohtaiset tulokset.



SELVITYSALUEEN YLEISKUVAUS

Tahkoluodon tutkimusalue sijaitsee noin 28 kilometriä Porin ydinkeskustan luoteispuolella. Lähellä olevia paikkoja ovat kaakkoispuolen Reposaaari ja itäpuolen Lampaluoto. Tutkimusalue on noin 90 hehtaarin laajuinen kokonaisuus, joka käsittää meren avovesialuetta, vähäisesti rantakivikkoa sekä pienen karikkoalueen (kuva 1). Tutkimusalue rajautuu pohjoislaidaltaan Tahkoluodon satama-alueeseen, Kallioholmaan ja Törnrikariin. Alueen länsipuolella on Tahkoluodon merituulivoimapuisto, jonka lähimmät turbiinit sijaitsevat lähimmillään muutaman sadan metrin etäisyydellä tutkimusalueeseen nähden.



Kuva 1. Mäntyluodon tutkimusalue (violetti raja).

TYÖSTÄ VASTAAVAT HENKILÖT

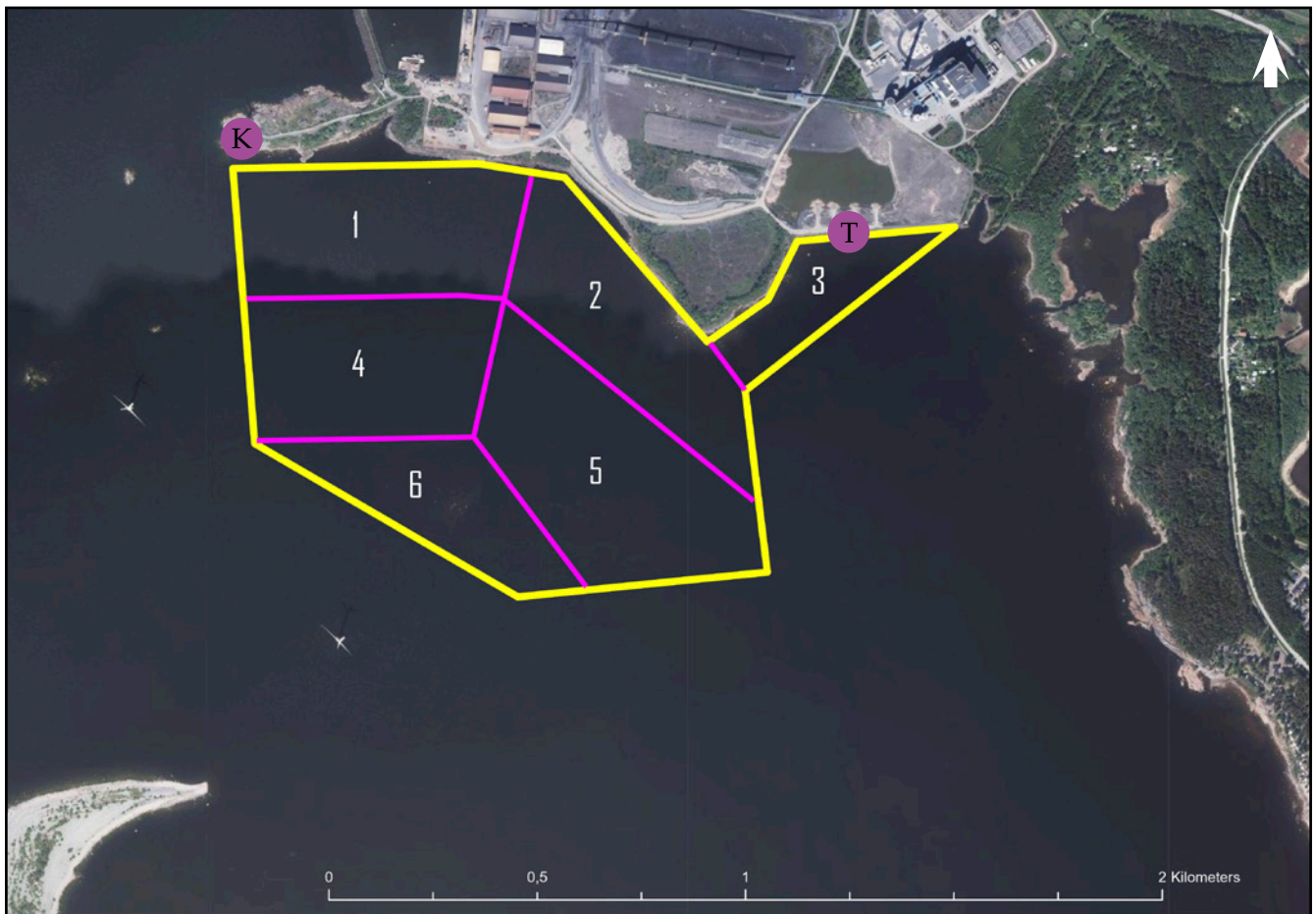
Tahkoluodon lintujen syyslevähtäjälaskennoista vastasi Tapani Lilja, jolla on yli 50 vuoden aktiivinen lintuharrastustausta. Hän on tehnyt erilaisia linnustolaskentoja useita vuosikymmeniä ja hänellä on erittäin paljon paikallistuntemusta Tahkoluodon seudun linnustosta. Raportin ja tutkimussuunnitelman laati luontokartoittaja (EAT) Santtu Ahlman.

TUTKIMUSMENETELMÄT

Syyslevähtäjäselvityksen maastotöitä varten tutkimusalue jaettiin kuuteen eri osa-alueeseen (kuva 2). Jokaisen laskentakerran aikana kirjattiin osa-alueilla olevat vesilinnut, rantalinnut ja lokkilinnut. Ylilentäviä ja muuttavia lintuja ei huomioitu, eikä myöskään levähtäviä yksilöitä, mikäli ne eivät olleet kuuden laskentaruudun alueella. Mikäli levähtäjät vaihtoivat laskentojen aikana osa-aluetta, kirjattiin ne sille osa-alueelle, jossa ne viettivät eniten aikaa, jotta päällekkäisyyksiä ei tule aineistoon.

Laskentoja tehtiin 7.9.–20.11. välisenä aikana yhteensä 12 hyvissä sääolosuhteissa (taulukko 1). Tuuli oli joinakin laskentakertoina navakka, mutta se ei vaikuttanut lintujen havaittavuuteen, sillä tutkimusalue on melko pieni ja linnut oli aallokosta huolimatta hyvin havaittavissa. Yksi laskentakerta kesti jokaisella kerralla kuusi tuntia. Se ajoitettiin alkamaan noin 25 minuutin sisällä auringonnousuun nähden (taulukko 2).

Kuva 2. Selvityksen osa-aluejako (1–6) sekä laskentapisteet (mustat pallot: K = Kallioholma, T = Törnrikari).



Päivämäärä	Lämpötila alussa	Lämpötila lopussa	Pilvisyys alussa	Pilvisyys lopussa	Tuuli alussa	Tuuli lopussa
7.9.2023	14 °C	16 °C	1/8	1/8	8 m/s SW	8 m/s SW
14.9.2023	13 °C	14 °C	0/8	1/8	7 m/s N	6 m/s N
23.9.2023	16 °C	14 °C	7/8	8/8	11 m/s S	8 m/s SW
28.9.2023	13 °C	14 °C	5/8	1/8	6 m/s W	5 m/s S
5.10.2023	11 °C	9 °C	6/8	4/8	8 m/s NW	6 m/s N
10.10.2023	8 °C	9 °C	7/8	7/8	6 m/s W	9 m/s SW
17.10.2023	7 °C	8 °C	3/8	3/8	6 m/s W	3 m/s SW
23.10.2023	2 °C	3 °C	8/8	8/8	2 m/s E	1 m/s NE
29.10.2023	1 °C	2 °C	7/8	7/8	5 m/s S	6 m/s SW
7.11.2023	6 °C	6 °C	8/8	8/8	4 m/s NW	5 m/s W
13.11.2023	0 °C	0 °C	8/8	8/8	5 m/s NE	5 m/s NE
20.11.2023	-3 °C	-1 °C	3/8	8/8	3 m/s SE	2 m/s SE

Taulukko 1. Sääolosuhteet laskentapäivittäin.

Päivämäärä	Laskenta-aika	Auringonnousu
7.9.2023	6.20–12.20	6.39
14.9.2023	6.55–12.55	6.57
23.9.2023	7.10–13.10	7.19
28.9.2023	7.20–13.20	7.32
5.10.2023	7.40–13.40	7.50
10.10.2023	8.05–14.05	8.03
17.10.2023	8.20–14.20	8.21
23.10.2023	8.30–14.30	8.37
29.10.2023	7.45–13.35	7.54
7.11.2023	8.05–14.05	8.19
13.11.2023	8.20–14.20	8.35
20.11.2023	8.30–14.30	8.54

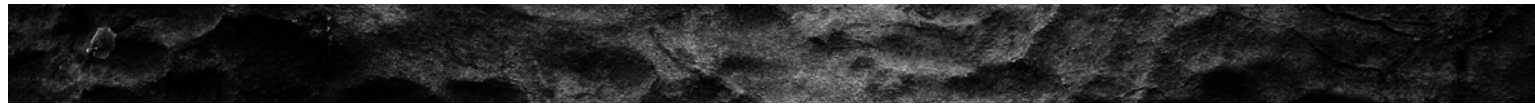
Taulukko 2. Laskentojen kellonajan ja auringonnousun ajoittuminen.

suhteista, meriveden korkeudesta ja muista tekijöistä, kuten kesän pesimätuloksista eri lajeilla. Syksyn 2023 otanta käsittää 12 päivää, mikä antaa hyvän kuvan kyseisen vuoden levähtäjämäärästä yhteensä kuudella eri osa-alueen alueilla. Myöhäisen toimeksiannon vuoksi laskentoja ei kuitenkaan tehty elokuussa, jolloin havaitaan usein erityisesti haahkakerääntymiä, joten laskentojen perusteella voidaan tehdä päätelmiä vain syys-, loka- ja marraskuun osalta.

Laskennat toteutettiin käytännössä siten, että havainnointia tehtiin kiikarin ja kaukoputken avulla ensin noin puoli tuntia tutkimusalueen itäosassa Törnिकarin laiteilla, josta näki osa-alueen nro 3. Sen jälkeen ajettiin Kallioholmaan, jossa havainnoitiin muita osa-alueita. Sieltä oli erinomainen näkyvyys kaikille muille osa-alueille. Lopuksi käytiin vielä tarkastamassa Törnिकarin pisteen linnusto siltä varalta, että sinne olisi uinut päivän aikana lintuja idästä.

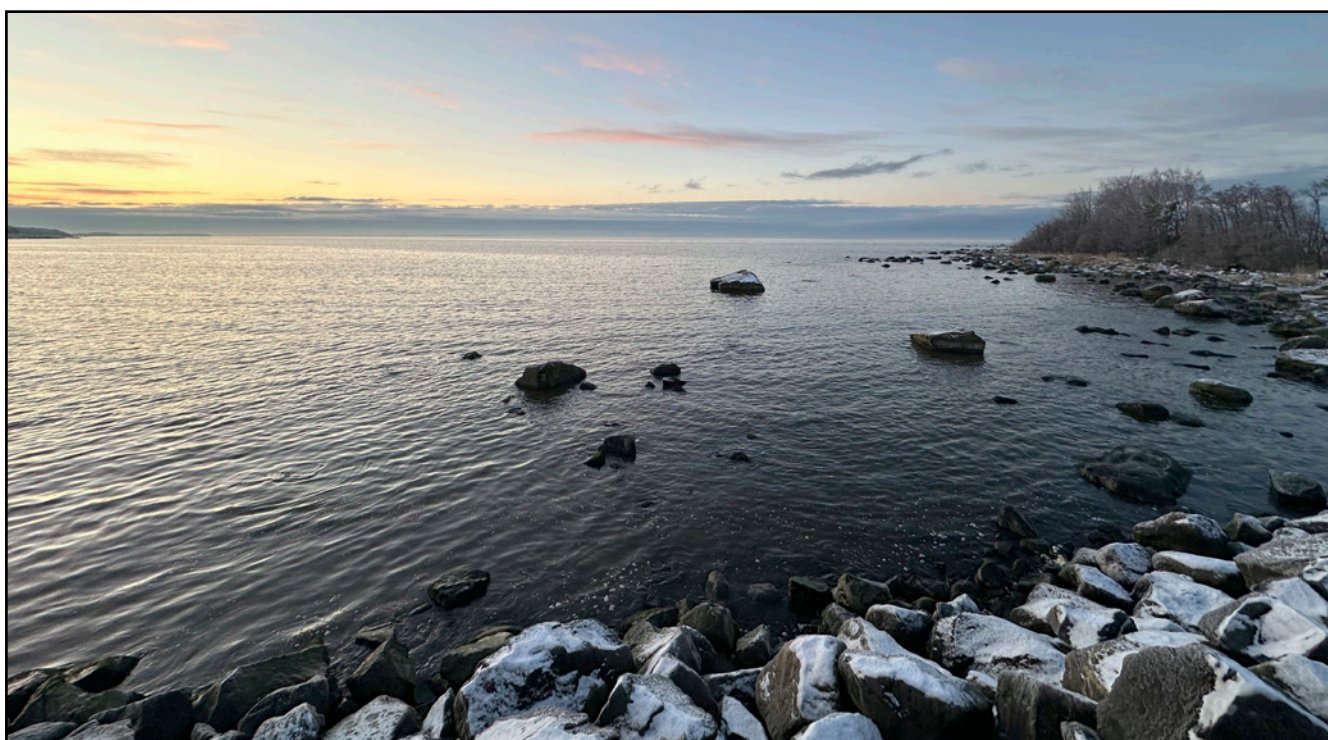
EPÄVARMUUSTEKIJÄT

Lintujen syyslevähtäjäselytys perustuu yhden muuttokauden tuloksiin. Tuloksia tarkastellessa tulee kuitenkin huomioida, että vuosittaiset vaihtelut levähtäjämäärissä voivat olla suuria riippuen syyskauden muuttoolo-



TAPANI LILJA

Näkymää Kallioholmasta kohti Törnrikaria.



TAPANI LILJA

Näkymää osa-alueelle nro 3 Törnrikarin havaintopisteestä.



OSA-ALUEKOHTAISTA TARKASTELUA

Tässä osiossa esitetään jokaisen osa-alueen yksilömääriä laskentapäivittäin eri lajien osalta.

OSA-ALUE 1

Osa-alue 1 sijaitsee Kallioholman eteläpuolella. Kyseessä on avovesialue. Osa-alueella nähtiin yhteensä 14 eri lajia, joista merkittävimmät olivat 28 kyhmyjoutsenta 10.10. ja 12 telkkää 7.11. Yksilömäärät olivat kokonaisuutena kaikilla lajeilla hyvin vähäisiä ja osa lajeista oli satunnaisia (taulukko 3). Osa-alueella ei katsota olevan erityistä arvoa syysmuutolla levähtäville linnuille.



Laji	7.9	14.9.	23.9.	28.9.	5.10.	10.10.	17.10.	23.10.	29.10.	7.11.	13.11.	20.11.	Yhteensä
Kyhmyjoutsen	21	9	-	2	-	28	3	8	2	4	4	1	82
Haapana	-	-	-	-	-	-	-	3	-	-	-	-	3
Tavi	-	-	1	-	2	-	-	6	-	-	-	-	9
Sinisorsa	-	9	1	3	9	-	-	1	-	7	7	-	37
Lapasotka	-	-	-	-	-	-	-	-	1	-	-	-	1
Haahka	-	-	-	-	-	-	-	1	-	-	-	-	1
Alli	-	-	-	-	-	-	-	-	-	-	1	-	1
Telkkä	-	1	3	1	3	4	9	3	5	12	3	2	46
Isokoskelo	5	2	7	2	2	1	3	4	-	-	-	1	27
Merimetso	-	-	2	-	1	3	2	1	1	-	-	-	10
Riskilä	-	1	-	-	-	-	-	-	-	-	-	-	1
Ruokki	-	-	-	-	1	-	-	-	-	-	-	-	1
Kalalokki	-	-	-	-	-	2	-	1	-	1	1	-	5
Harmaalokki	2	-	-	1	-	-	-	-	-	-	-	-	3
Yhteensä	28	22	14	9	18	38	17	28	9	24	16	4	227

Taulukko 3. Havaitut levähtäjät osa-alueella 1.

OSA-ALUE 2

Osa-alue 2 sijaitsee Törnikarin etelä-, lounais- ja länsipuolella. Kyseessä on avovesialue, jossa on pienialaisesti rantakivikkoa Törnikarin edustalla. Osa-alueelta kirjattiin havaintoja kahdeksasta eri lajista. Suurimmat kerääntymät olivat 23 telkkää 7.11. ja 18 kyhmyjoutsenta 7.9. Yksilömäärät olivat kokonaisuutena kaikilla lajeilla hyvin vähäisiä ja osa lajeista oli satunnaisia (taulukko 4). Osa-alueella ei katsota olevan erityistä arvoa syysmuutolla levähtäville linnuille.

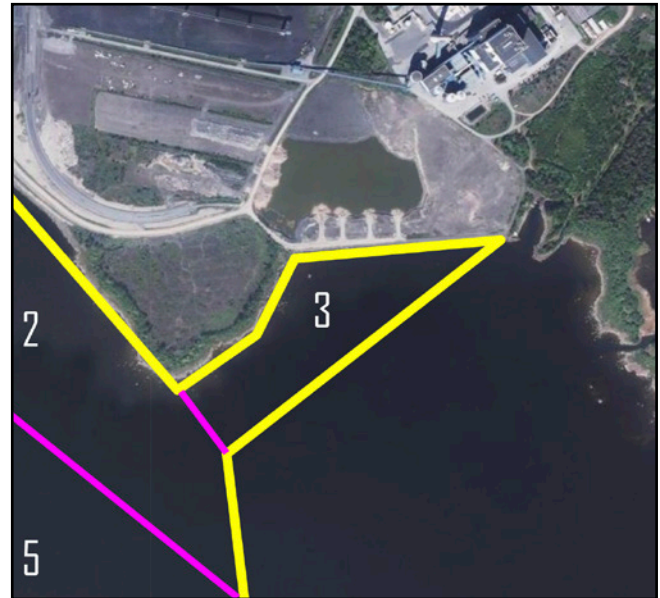


Laji	7.9	14.9.	23.9.	28.9.	5.10.	10.10.	17.10.	23.10.	29.10.	7.11.	13.11.	20.11.	Yhteensä
Kyhmyjoutsen	18	3	-	5	2	3	9	6	-	6	4	3	59
Tavi	3	-	-	-	-	-	-	-	-	-	-	-	3
Sinisorsa	-	2	-	-	-	-	6	-	2	5	-	-	15
Mustalintu	-	-	-	-	-	-	1	-	-	-	-	-	1
Telkkä	2	2	-	4	-	5	3	1	8	23	4	1	53
Isokoskelo	2	6	-	6	5	-	1	2	1	1	1	-	25
Merimetso	-	-	1	2	2	-	1	1	-	-	1	1	9
Harmaalokki	-	-	-	-	-	-	-	6	-	-	-	-	6
Yhteensä	25	13	1	17	9	8	21	16	11	35	10	5	171

Taulukko 4. Havaitut levähtäjät osa-alueella 2.

OSA-ALUE 3

Osa-alue 3 sijaitsee Törnökarin kaakkois- ja itäpuolella. Kyseessä on avovesialue, jonka pohjois- ja luoteislaidalla on vähäisesti rantamatalikkoa. Osa-alueella havaittiin 15 eri lajia. Suurimmat kerääntymät olivat 36 kyhmyjoutsenta 7.9., 14 mustalintua 29.10. ja 11 kalalokkia 28.9. Yksilömäärät olivat kokonaisuutena kaikilla lajeilla hyvin vähäisiä ja osa lajeista oli satunnaisia (taulukko 5). Osa-alueella ei katsota olevan erityistä arvoa syysmuutolla levähtäville linnuille.



Laji	7.9.	14.9.	23.9.	28.9.	5.10.	10.10.	17.10.	23.10.	29.10.	7.11.	13.11.	20.11.	Yhteensä
Kyhmyjoutsen	36	1	2	5	15	2	7	13	8	7	6	-	102
Laulujoutsen	2	-	-	-	-	-	-	-	-	-	-	-	2
Haapana	-	-	-	-	1	-	-	-	-	-	-	-	1
Tavi	-	3	-	-	-	-	-	-	-	-	-	-	3
Sinisorsa	-	4	-	-	-	-	-	-	-	-	3	-	7
Jouhisorsa	-	1	-	-	-	-	-	-	-	-	-	-	1
Tukkasotka	-	-	-	-	-	-	-	-	4	-	-	-	4
Haahka	-	-	-	-	-	-	1	-	-	-	-	-	1
Mustalintu	-	-	-	-	-	6	-	8	14	-	-	-	28
Telkkä	-	-	-	-	3	2	5	1	4	1	5	2	23
Isokoskelo	2	7	-	3	3	1	1	-	-	-	1	1	19
Merimetso	5	8	2	2	3	1	2	-	-	-	-	-	23
Kalalokki	-	-	-	11	-	1	-	1	-	-	-	5	18
Harmaalokki	-	-	-	7	-	-	-	1	-	-	-	-	8
Merilokki	-	-	-	1	-	-	-	-	-	-	-	-	1
Yhteensä	45	24	4	29	25	13	16	24	30	8	15	8	241

Taulukko 5. Havaitut levähtäjät osa-alueella 3.

OSA-ALUE 4

Osa-alue 4 sijaitsee Kallioholman eteläpuolella. Kyseessä on avovesialue. Osa-alueelta kirjattiin havaintoja yhteensä yhdeksästä lajista. Ainoastaan telkkiä nähtiin mainittavasti, sillä suurin kerääntymä oli 44 yksilöä 28.9. Yksilömäärät olivat kokonaisuutena kaikilla lajeilla hyvin vähäisiä ja osa lajeista oli satunnaisia (taulukko 6). Osa-alueella ei katsota olevan erityistä arvoa syysmuutolla levähtäville linnuille.



Laji	7.9	14.9.	23.9.	28.9.	5.10.	10.10.	17.10.	23.10.	29.10.	7.11.	13.11.	20.11.	Yhteensä
Kyhmyjoutsen	4	2	-	-	-	-	-	-	-	-	-	-	6
Haahka	2	-	-	-	-	-	-	-	-	-	-	-	2
Mustalintu	-	-	-	-	-	-	-	-	-	3	-	5	8
Telkkä	3	-	36	44	23	11	34	7	2	3	4	-	167
Tukkakoskelo	-	-	-	-	-	-	-	-	-	-	1	1	2
Isokoskelo	-	2	4	-	1	3	6	1	-	-	-	-	17
Merimetso	-	-	-	-	-	2	-	2	-	-	-	-	4
Kalalokki	1	-	-	-	-	1	-	-	-	-	-	-	2
Harmaalokki	-	-	-	-	-	-	-	7	-	-	-	-	7
Yhteensä	10	4	40	44	24	17	40	17	2	6	5	6	215

Taulukko 6. Havaitut levähtäjät osa-alueella 4.

OSA-ALUE 5

Osa-alue 5 sijaitsee Törnökarin etelä- ja lounaispuolella. Kyseessä on avovesialue. Osa-alueelta tehtiin havaintoja yhteensä kahdeksasta eri lajista. Suurimmat keräntymät olivat kymmenen telkkää ja yhdeksän mustalintua 7.11. Yksilömäärät olivat kokonaisuutena kaikilla lajeilla erittäin vähäisiä ja osa lajeista oli satunnaisia (taulukko 7). Osa-alueella ei katsota olevan erityistä arvoa syysmuutolla levähtäville linnuille.



Laji	7.9	14.9.	23.9.	28.9.	5.10.	10.10.	17.10.	23.10.	29.10.	7.11.	13.11.	20.11.	Yhteensä
Kyhmyjoutsen	2	2	-	-	-	-	1	8	-	-	3	-	16
Mustalintu	-	-	-	-	-	-	-	6	-	9	-	-	15
Telkkä	-	-	3	6	-	2	5	2	2	10	2	-	32
Tukkakoskelo	-	-	-	-	-	4	-	-	-	-	-	-	4
Isokoskelo	6	-	-	1	-	1	5	1	-	-	-	-	14
Merimetso	-	-	-	-	2	1	1	-	-	-	-	-	4
Kalalokki	-	-	-	1	-	-	-	-	-	-	-	-	1
Merilokki	-	-	-	-	-	-	-	1	-	-	-	-	1
Yhteensä	8	2	3	8	2	8	12	18	2	19	5	0	87

Taulukko 7. Havaitut levähtäjät osa-alueella 5.

OSA-ALUE 6

Osa-alue 6 sijaitsee tutkimusalueen lounaisosassa. Kyseessä on avovesialue, jossa on karikkoja. Osa-alueelta tehtiin havaintoja yhteensä 13 eri lajista. Mainittavia lukemia havaittiin telkkien osalta, sillä suurin keräyntymä oli 93 yksilöä 17.10. Telkkiä havaittiin kaikissa laskennoissa. Yksilömäärät olivat kokonaisuutena telkkää lukuun ottamatta kaikilla lajeilla vähäisiä ja osa lajeista oli satunnaisia (taulukko 8). Osa-alueella katsotaan olevan kohtalaisesti arvoa syysmuutolla levähtäville linnuille.



Laji	7.9	5	23.9.	28.9.	5.10.	10.10.	17.10.	23.10.	29.10.	7.11.	13.11.	20.11.	Yhteensä
Kyhmyjoutsen	-	5	-	1	-	-	-	4	2	1	-	12	25
Haahka	7	4	1	-	-	-	2	-	-	-	-	-	14
Alli	-	-	-	-	-	1	-	-	-	-	-	-	1
Mustalintu	-	-	2	-	-	-	-	-	-	-	-	-	2
Pilkkasiipi	-	-	-	-	-	2	-	-	-	-	-	-	2
Telkkä	8	26	8	61	82	46	93	6	8	15	11	25	389
Tukkakoskelo	6	-	-	7	-	2	1	-	1	-	-	-	17
Isokoskelo	10	6	6	5	2	1	9	2	-	-	-	3	44
Härkälintu	1	-	-	-	-	-	-	-	-	-	-	-	1
Merimetso	-	3	1	1	1	-	-	3	1	-	-	-	10
Kalalokki	-	-	-	-	-	-	7	5	-	3	-	2	17
Harmaalokki	-	-	-	1	-	-	-	4	-	1	-	-	6
Merilokki	-	-	-	-	-	-	-	1	-	-	-	-	1
Yhteensä	32	44	18	76	85	52	112	25	12	20	11	42	529

Taulukko 8. Havaitut levähtäjät osa-alueella 6.

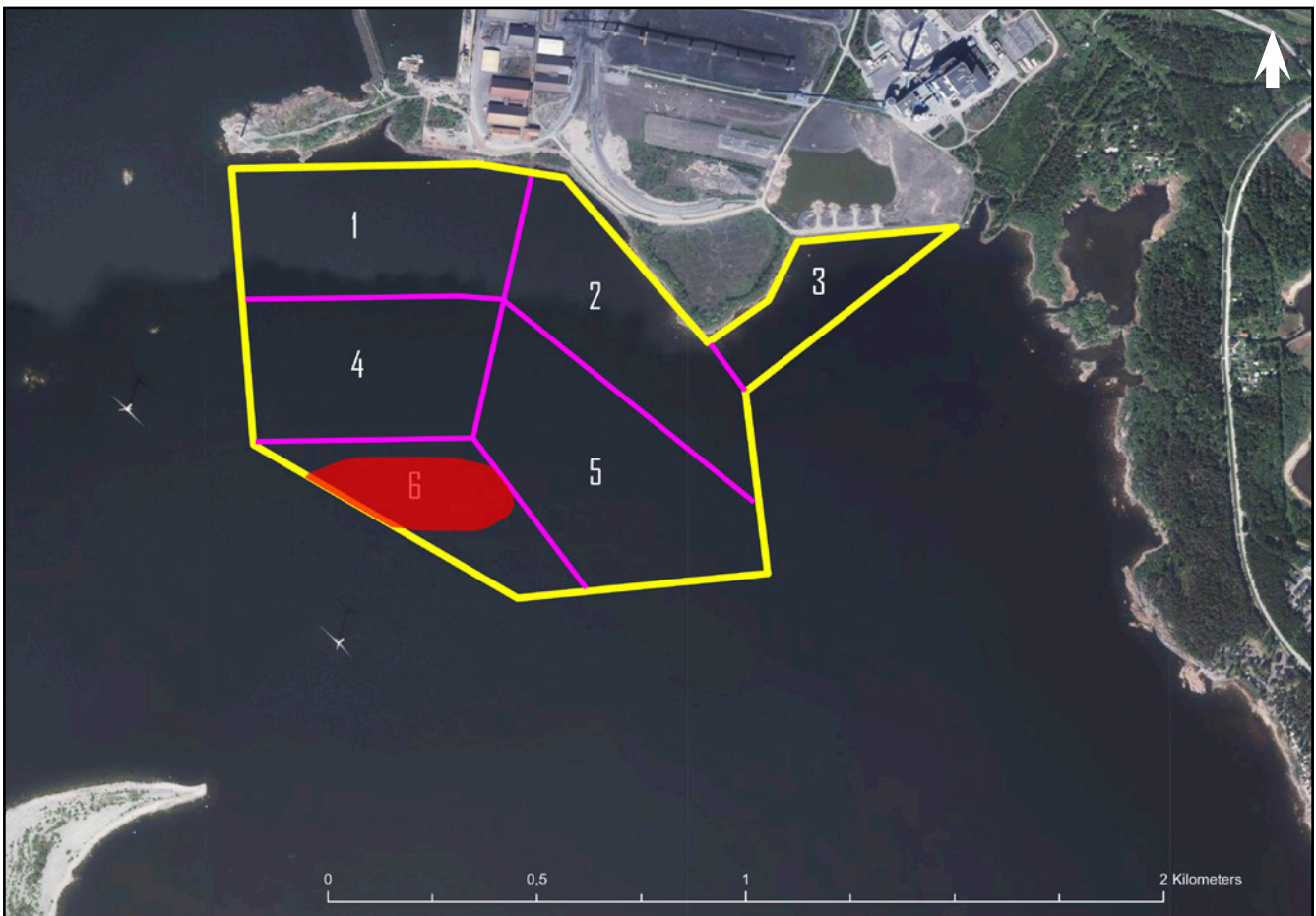
YHTEENVETO JA PÄÄTELMÄT

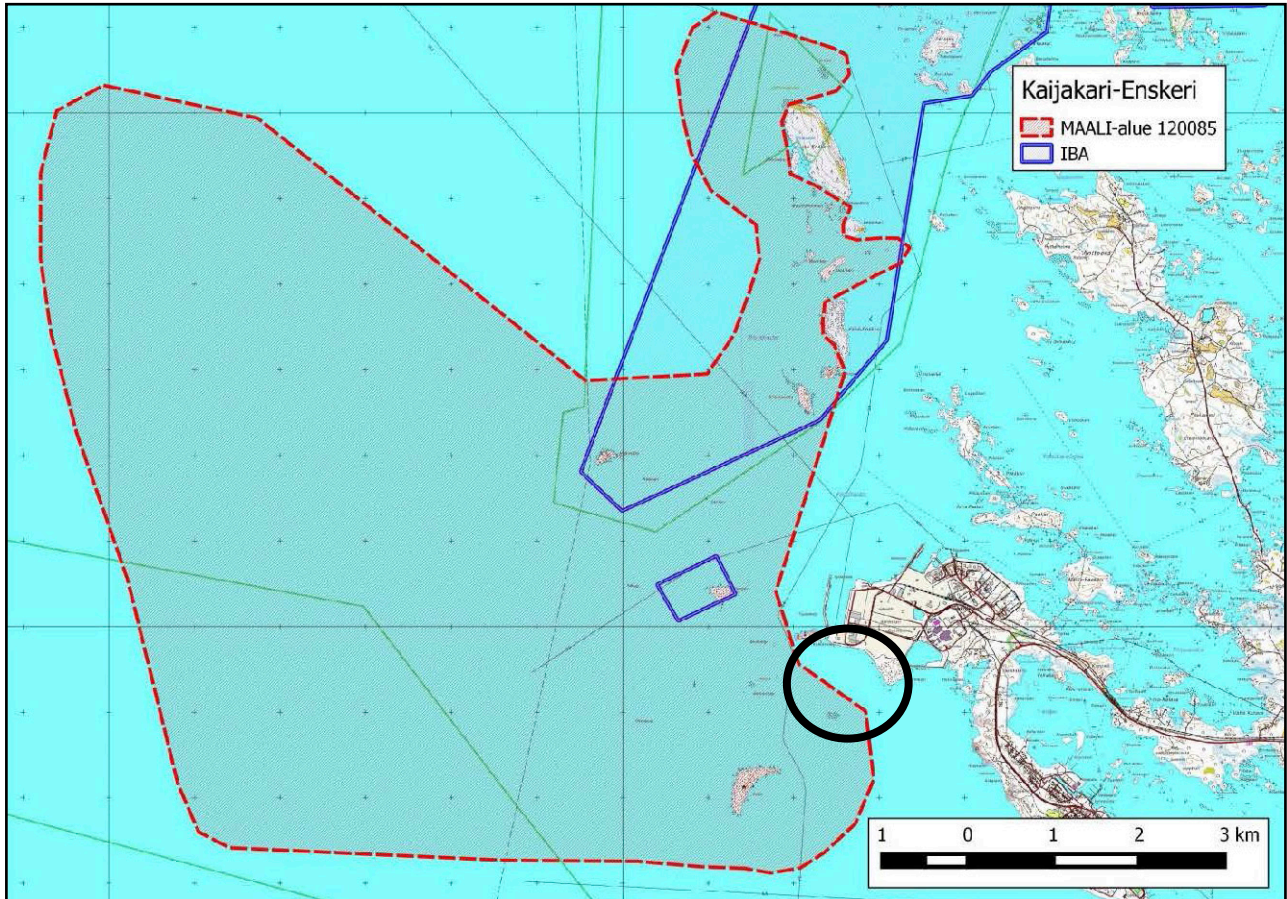
Syyslevähtäjäselvityksen aikana tehtiin havaintoja yhteensä 22 kohdelajista. Lajeista kirjattiin yhteensä 1 470 yksilöhavaintoa kuuden laskennan aikana. Lukema sisältää kuitenkin päällekkäisyyksiä eri laskentakertojen välillä (taulukko 9). Päiväkohtaiset määrät vaihtelivat 62–218 yksilön välillä. Merkittävimpiä lajikohtaisia kerääntymiä olivat telkän 149 yksilöä 17.10., kyhmyjoutsenen 81 yksilöä 7.9., isokoskelon 25 yksilöä 7.9. ja 17.10. sekä harmaalokin 18 yksilöä 23.10. Huomionarvoisten lajien luokitukset esitetään taulukossa 10.

Osa-aluekohtaisia tuloksia tarkastellessa voidaan todeta, että kaikissa muissa paitsi numerossa 6 oli joko havaittujen lajien tai yksilömäärien puolesta hyvin vähäisiä lukemia. Osa-alueella 6 havaittiin kohtalaisesti telkkiä, mutta muiden lajien lukemat olivat pieniä. Osa-alueella 6 on karikkoa, jonka ympärillä levähtää selvästi muita alueita enemmän vesilintuja (kuva 3).

Tuloksia tarkastellessa tulee huomioida, että laskentatulokset koskevat vain yhtä muuttokautta ja vuosien väliset erot saattavat olla merkittäviä riippuen muun muassa syksyn sääolosuhteista sekä kesän pesimistuloksista eri lajeilla. Alueella saattaa levähtää lintuja läpi talven, mikäli meri pysyy sulana. Huomioitavaa on, että haahkoja kerääntyy säännöllisesti osa-alueen numero 6 karikolle, mutta ne ehtivät muuttua pois ennen kuin laskennat aloitettiin.

Kuva 3. Alue, jossa havaittiin eniten levähtäviä lintuja syyslaskennoissa (punainen alue).





Kuva 4. Kaijakari–Enskerin MAALI-alue sekä Ouran–Enskerin saaristo -IBA-alue. Tutkimusalueen likimääräinen sijainti on esitetty mustalla ympyrällä. Lähde: Vilén ym. 2015.

Tutkimusalue on osittain maakunnallisesti arvokasta lintualueetta (MAALI): Kaijakari–Enskeri (kuva 4). Sen kokonaispinta-ala on 6 455 hehtaaria, joten laskenta-alue käsittää siitä hyvin pienen osan. Tutkimusalue on joko kokonaan tai osittain tulkittu maakunnallisesti merkittäväksi levähdysalueeksi keväällä ja syksyllä kalalokille. Keväällä alue on myös merkittävä kyhmyjoutsenelle, tukkakoskelolle, isokoskelolle, kaakkurille ja nokikanalle sekä syksyllä lapasotkalle. Lisäksi alue sijaitsee haahkan ja pilkkasiiven merkittävän levähdysalueen rajavyöhykkeellä (Vilén ym. 2015).

Alue sijaitsee myös melko lähellä valtakunnallisesti arvokasta IBA-alueetta: Ouran–Enskerin saaristo (kuva 4). Sen kokonaispinta-ala on 9 716 hehtaaria.

Laji	7.9.	14.9.	23.9.	28.9.	5.10.	10.10.	17.10.	23.10.	29.10.	7.11.	13.11.	20.11.	Yhteensä
Kyhmyjoutsen	81	22	2	13	17	33	20	39	12	18	17	16	290
Laulujoutsen	2	-	-	-	-	-	-	-	-	-	-	-	2
Haapana	-	-	-	-	1	-	-	3	-	-	-	-	4
Tavi	3	3	1	-	2	-	-	6	-	-	-	-	15
Sinisorsa	-	15	1	3	9	-	6	1	2	12	10	-	59
Jouhisorsa	-	1	-	-	-	-	-	-	-	-	-	-	1
Tukkasotka	-	-	-	-	-	-	-	-	4	-	-	-	4
Lapasotka	-	-	-	-	-	-	-	-	1	-	-	-	1
Haahka	9	4	1	-	-	-	3	1	-	-	-	-	18
Alli	-	-	-	-	-	1	-	-	-	-	1	-	2
Mustalintu	-	-	2	-	-	6	1	14	14	12	-	5	54
Pilkkasiipi	-	-	-	-	-	2	-	-	-	-	-	-	2
Telkkä	13	29	50	116	111	70	149	20	29	64	29	30	710
Tukkakoskelo	6	-	-	7	-	6	1	-	1	-	1	1	23
Isokoskelo	25	23	17	17	13	7	25	10	1	1	2	5	146
Härkälintu	1	-	-	-	-	-	-	-	-	-	-	-	1
Merimetso	5	11	6	5	9	7	6	7	2	-	1	1	60
Riskilä	-	1	-	-	-	-	-	-	-	-	-	-	1
Ruokki	-	-	-	-	1	-	-	-	-	-	-	-	1
Kalalokki	1	-	-	12	-	4	7	7	-	4	1	7	43
Harmaalokki	2	-	-	9	-	-	-	18	-	1	-	-	30
Merilokki	-	-	-	1	-	-	-	2	-	-	-	-	3
Yhteensä	148	109	80	183	163	136	218	128	66	112	62	65	1 470

Taulukko 9. Levähtäjälaskentojen kokonaisyksilömäärät eri laskennoissa.

Laji	Tieteellinen nimi	Lintudirektiivin I-liitteen laji	Erityisvastuulaji	Uhanalaisuusluokitus
Laulujoutsen	<i>Cygnus cygnus</i>	x	-	-
Haapana	<i>Anas penelope</i>	-	x	VU
Tavi	<i>Anas crecca</i>	-	x	-
Jouhisorsa	<i>Anas acuta</i>	-	-	VU
Tukkasotka	<i>Aythya fuligula</i>	-	x	EN
Lapasotka	<i>Aythya marila</i>	-	-	EN
Haahka	<i>Somateria mollissima</i>	-	x	EN
Alli	<i>Clangula hyemalis</i>	-	-	NT
Pilkkasiipi	<i>Melanitta fusca</i>	-	x	VU
Telkkä	<i>Bucephala clangula</i>	-	x	-
Tukkakoskelo	<i>Mergus serrator</i>	-	x	NT
Isokoskelo	<i>Mergus merganser</i>	-	x	NT
Härkälintu	<i>Podiceps grisegena</i>	-	-	NT
Ruokki	<i>Alca torda</i>	-	x	-
Riskilä	<i>Cephus grylle</i>	-	x	VU
Harmaalokki	<i>Larus argentatus</i>	-	-	VU
Merilokki	<i>Larus marinus</i>	-	-	VU

Taulukko 10. Laskennoissa havaittujen huomionarvoisten lajien luokitukset.
EN = erittäin uhanalainen, VU = vaarantunut, NT = silmälläpidettävä.

KIRJALLISUUS

Hyvärinen, E., Juslén, A., Kemppainen, E., Uddström, A. & Liukko, U-M. (toim.) 2019:
Suomen lajien uhanalaisuus – Punainen kirja 2019.
Ympäristöministeriö ja Suomen ympäristökeskus, Helsinki.

Saurola, P., Valkama, J. & Velmala, W. 2013:
Suomen Rengastusatlas. Osa 1. Luonnontieteellinen keskusmuseo ja ympäristöministeriö.
Helsinki.

Sierla, L., Lammi, E., Mannila, J. & Nironen, M. 2004:
Direktiivilajien huomioon ottaminen suunnittelussa.
Suomen Ympäristö 742. Ympäristöministeriö.

Söderman, T. 2003:
Luontoselvitykset ja luontovaikutusten arviointi – kaavoituksessa, YVA-menettelyssä ja Natura-arvioinnissa. Ympäristöopas 109. Suomen ympäristökeskus. Helsinki.

**Valkama, J., Saurola, P., Lehikoinen, A., Lehikoinen, E.,
Piha, M. Sola, P., & Welmala, W. 2014:**
Suomen Rengastusatlas. Osa II. Luonnontieteellinen keskusmuseo ja ympäristöministeriö.
Helsinki.

Vilén, R., Vasko, V. & Nuotio, K. 2015:
Satakunnan maakunnallisesti arvokkaat lintualueet 2006–2014. Porin Lintutieteellinen
Yhdistys ry & Rauman Seudun Lintuharrastajat 2015.

LIITTEET. LIITE 1. PÄIVÄKOHTAISET HAVAINNOT OSA-ALUEITTAIN.

Havainnot 7.9.2023

Laji	1	2	3	4	5	6	Yhteensä
Kyhmyjoutsen	21	18	36	4	2	-	81
Laulujoutsen	-	-	2	-	-	-	2
Tavi	-	3	-	-	-	-	3
Haahka	-	-	-	2	-	7	9
Telkkä	-	2	-	3	-	8	13
Tukkakoskelo	-	-	-	-	-	6	6
Isokoskelo	5	2	2	-	6	10	25
Härkälintu	-	-	-	-	-	1	1
Merimetso	-	-	5	-	-	-	5
Kalalokki	-	-	-	1	-	-	1
Harmaalokki	2	-	-	-	-	-	2
Yhteensä	28	25	45	10	8	32	148

Havainnot 14.9.2023

Laji	1	2	3	4	5	6	Yhteensä
Kyhmyjoutsen	9	3	1	2	2	5	22
Tavi	-	-	3	-	-	-	3
Sinisorsa	9	2	4	-	-	-	15
Jouhisorsa	-	-	1	-	-	-	1
Haahka	-	-	-	-	-	4	4
Telkkä	1	2	-	-	-	26	29
Isokoskelo	2	6	7	2	-	6	23
Merimetso	-	-	8	-	-	3	11
Riskilä	1	-	-	-	-	-	1
Yhteensä	22	13	24	4	2	44	109

Havainnot 23.9.2023

Laji	1	2	3	4	5	6	Yhteensä
Kyhmyjoutsen	-	-	2	-	-	-	2
Tavi	1	-	-	-	-	-	1
Sinisorsa	1	-	-	-	-	-	1
Haahka	-	-	-	-	-	1	1
Mustalintu	-	-	-	-	-	2	2
Telkkä	3	-	-	36	3	8	50
Isokoskelo	7	-	-	4	-	6	17
Merimetso	2	1	2	-	-	1	6
Yhteensä	14	1	4	40	3	18	80

Havainnot 28.9.2023

Laji	1	2	3	4	5	6	Yhteensä
Kyhmyjoutsen	2	5	5	-	-	1	13
Sinisorsa	3	-	-	-	-	-	3
Telkkä	1	4	-	44	6	61	116
Tukkakoskelo	-	-	-	-	-	7	7
Isokoskelo	2	6	3	-	1	5	17
Merimetso	-	2	2	-	-	1	5
Kalalokki	-	-	11	-	1	-	12
Harmaalokki	1	-	7	-	-	1	9
Merilokki	-	-	1	-	-	-	1
Yhteensä	9	17	29	44	8	76	183

Havainnot 5.10.2023

Laji	1	2	3	4	5	6	Yhteensä
Kyhmyjoutsen	-	2	15	-	-	-	17
Haapana	-	-	1	-	-	-	1
Tavi	2	-	-	-	-	-	2
Sinisorsa	9	-	-	-	-	-	9
Telkkä	3	-	3	23	-	82	111
Isokoskelo	2	5	3	1	-	2	13
Merimetso	1	2	3	-	2	1	9
Ruokki	1	-	-	-	-	-	1
Yhteensä	18	9	25	24	2	85	163

Havainnot 10.10.2023

Laji	1	2	3	4	5	6	Yhteensä
Kyhmyjoutsen	28	3	2	-	-	-	33
Alli	-	-	-	-	-	1	1
Mustalintu	-	-	6	-	-	-	6
Pilkkasiipi	-	-	-	-	-	2	2
Telkkä	4	5	2	11	2	46	70
Tukkakoskelo	-	-	-	-	4	2	6
Isokoskelo	1	-	1	3	1	1	7
Merimetso	3	-	1	2	1	-	7
Kalalokki	2	-	1	1	-	-	4
Yhteensä	38	8	13	17	8	52	136

Havainnot 17.10.2023

Laji	1	2	3	4	5	6	Yhteensä
Kyhmyjoutsen	3	9	7	-	1	-	20
Sinisorsa	-	6	-	-	-	-	6
Haahka	-	-	1	-	-	2	3
Mustalintu	-	1	-	-	-	-	1
Telkkä	9	3	5	34	5	93	149
Tukkakoskelo	-	-	-	-	-	1	1
Isokoskelo	3	1	1	6	5	9	25
Merimetso	2	1	2	-	1	-	6
Kalalokki	-	-	-	-	-	7	7
Yhteensä	17	21	16	40	12	112	218

Havainnot 23.10.2023

Laji	1	2	3	4	5	6	Yhteensä
Kyhmyjoutsen	8	6	13	-	8	4	39
Haapana	3	-	-	-	-	-	3
Tavi	6	-	-	-	-	-	6
Sinisorsa	1	-	-	-	-	-	1
Haahka	1	-	-	-	-	-	1
Mustalintu	-	-	8	-	6	-	14
Telkkä	3	1	1	7	2	6	20
Isokoskelo	4	2	-	1	1	2	10
Merimetso	1	1	-	2	-	3	7
Kalalokki	1	-	1	-	-	5	7
Harmaalokki	-	6	1	7	-	4	18
Merilokki	-	-	-	-	1	1	2
Yhteensä	28	16	24	17	18	25	128

Havainnot 29.10.2023

Laji	1	2	3	4	5	6	Yhteensä
Kyhmyjoutsen	2	-	8	-	-	2	12
Sinisorsa	-	2	-	-	-	-	2
Tukkasotka	-	-	4	-	-	-	4
Lapasotka	1	-	-	-	-	-	1
Mustalintu	-	-	14	-	-	-	14
Telkkä	5	8	4	2	2	8	29
Tukkakoskelo	-	-	-	-	-	1	1
Isokoskelo	-	1	-	-	-	-	1
Merimetso	1	-	-	-	-	1	2
Yhteensä	9	11	30	2	2	12	66

Havainnot 7.11.2023

Laji	1	2	3	4	5	6	Yhteensä
Kyhmyjoutsen	4	6	7	-	-	1	18
Sinisorsa	7	5	-	-	-	-	12
Mustalintu	-	-	-	3	9	-	12
Telkkä	12	23	1	3	10	15	64
Isokoskelo	-	1	-	-	-	-	1
Kalalokki	1	-	-	-	-	3	4
Harmaalokki	-	-	-	-	-	1	1
Yhteensä	24	35	8	6	19	20	112

Havainnot 13.11.2023

Laji	1	2	3	4	5	6	Yhteensä
Kyhmyjoutsen	4	4	6	-	3	-	17
Sinisorsa	7	-	3	-	-	-	10
Alli	1	-	-	-	-	-	1
Telkkä	3	4	5	4	2	11	29
Tukkakoskelo	-	-	-	1	-	-	1
Isokoskelo	-	1	1	-	-	-	2
Merimetso	-	1	-	-	-	-	1
Kalalokki	1	-	-	-	-	-	1
Yhteensä	16	10	15	5	5	11	62

Havainnot 20.11.2023

Laji	1	2	3	4	5	6	Yhteensä
Kyhmyjoutsen	1	3	-	-	-	12	16
Mustalintu	-	-	-	5	-	-	5
Telkkä	2	1	2	-	-	25	30
Tukkakoskelo	-	-	-	1	-	-	1
Isokoskelo	1	-	1	-	-	3	5
Merimetso	-	1	-	-	-	-	1
Kalalokki	-	-	5	-	-	2	7
Yhteensä	4	5	8	6	0	42	65




Santtu Ahlman
Toimitusjohtaja
Ahlman Group Oy

