

## Yyterinniemen osayleiskaavatyö

### Millaisen Yyterinniemen sinä haluat -internetkyselyn tulokset

Porin Yyterinniemen alueella käynnissä olevan osayleiskaavatyön yhteydessä kerättiin asukkailta, yrityksiltä ja toimijoilta ideoita ja näkemyksiä Yyterinniemen kehittämiseksi. Karttapohjainen kysely oli avoinna 3.5.–18.8.2013 välisenä aikana Porin kaupunkisuunnittelun internet-sivuilla. Kyselyn kohdealue oli Yyterinniemen yleiskaavan alue, joka rajoittuu koillisessa pohjoismaiden suurimpaan jokisuistoon, Kokemäenjoensuistoon ja lounaassa Yyterin dyynialueeseen sekä Preiviikinlahteen.

Yyterinniemen kysely oli yksi ympäristöministeriön Harava-hankkeen piloteista. Pilotin avulla kehitettiin kyselypalvelua, joka valmistui kokonaisuudessaan kesällä 2013. Haravan tarkoituksena on toimia myös jatkossa karttapohjaisena ideointi- ja palautekanavana, joka helpottaa asukkaiden näkemysten huomiointia lähiympäristön kehittämisessä.

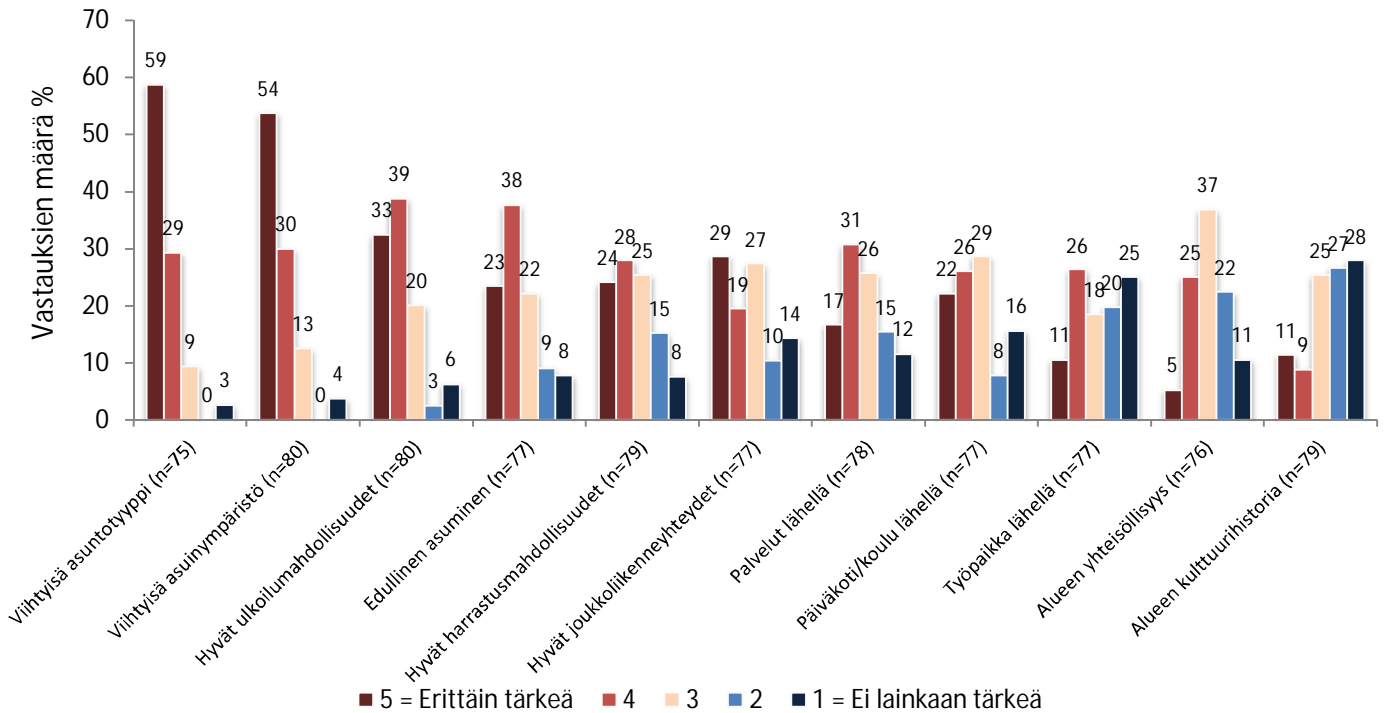
Yyterinniemen kyselyyn kertyi vastauksia yhteensä 161. Vastaajat merkitsivät kartalle lähes 1 600 kohdepistettä ja reittiviivaa. Vastaajat saivat vastata haluamiinsa kysymyksiin. Noin puolet vastaajista kertoi taustatietoja itsestään. Heistä lähes 80 prosenttia asui kyselyn kohdealueella ja loput 20 prosenttia muualla Porissa.

Vastauksien tarkempi analysointi suoritettiin tilasto- ja paikkatieto-ohjelmiston avulla. Vastauksista karsittiin sellaiset vastaukset, jotka aiheuttivat tilastollista vääristymää. Tällaisia olivat saman henkilön antamat useat identtiset vastaukset, jotka kohdistuivat maantieteellisesti samaan kohteeseen.

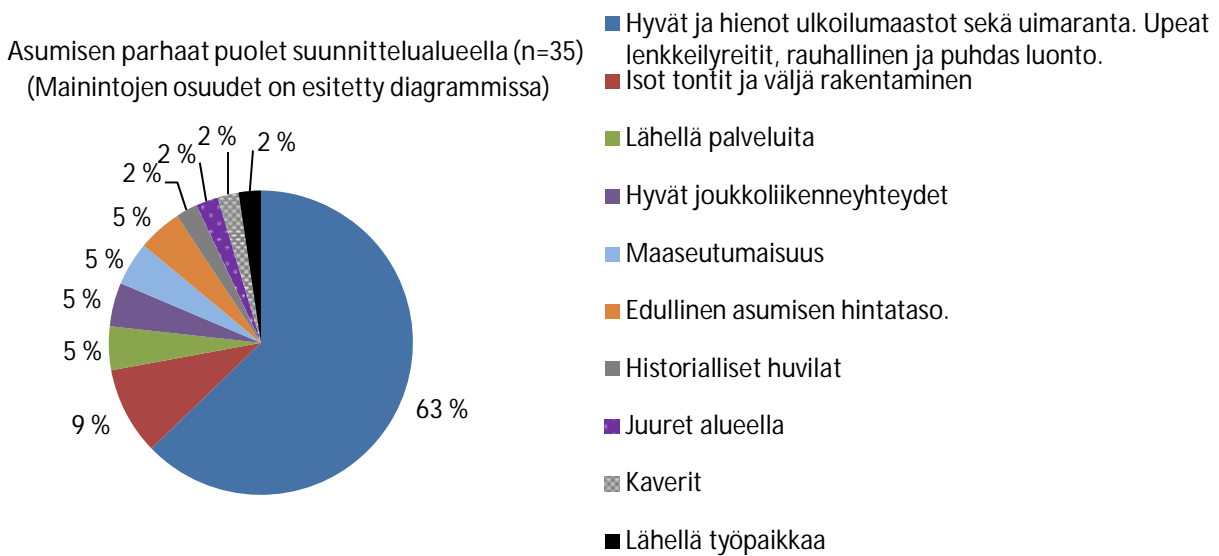
### Asumisen ympäristö

Vastaajien mielestä tärkeimmiksi Yyterinniemelle muuttamiseen vaikuttaviksi seikoiksi nousivat viihtyisän asuintyyppin ja asuinympäristön löytyminen sekä ulkoilumahdollisuudet (kuva 1). Vähiten muuttoon alueelle vaikuttivat työpaikka, alueen yhteisöllisyys ja alueen kulttuurihistoria (kuva 2). Asumisen parhaimmiksi puoliksi Yyterinniemellä koettiin mm. hyvät ja hienot ulkoilumaastot sekä uimaranta, upeat lenkkeilyreitit ja puhdas luonto. Isot tontit ja väljä rakentaminen koettiin myös tärkeiksi seikoiksi. Asumisen heikkoina puolina sen sijaan pidettiin mm. huonoa palvelutarjontaa, tapahtumien puutetta ja teollisuuden läheisyyttä (kuva 3).

### Mikä saa / on saanut sinut muuttamaan Yyterinniemen suunnittelualueelle

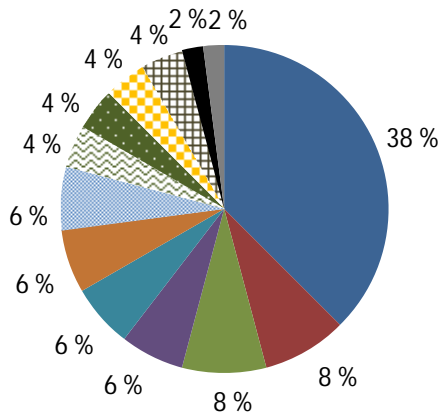


Kuva 1. Yyterinniemelle muuttamiseen johtaneet syyt. (n=vastauksien määrä).



Kuva 2. Asumisen parhaat puolet Yyterinniemen suunnittelualueella. (n=vastauksien määrä).

Asumisen heikot puolet suunnittelualueella (n=40)  
(Mainintojen osuudet on esitetty diagrammissa)

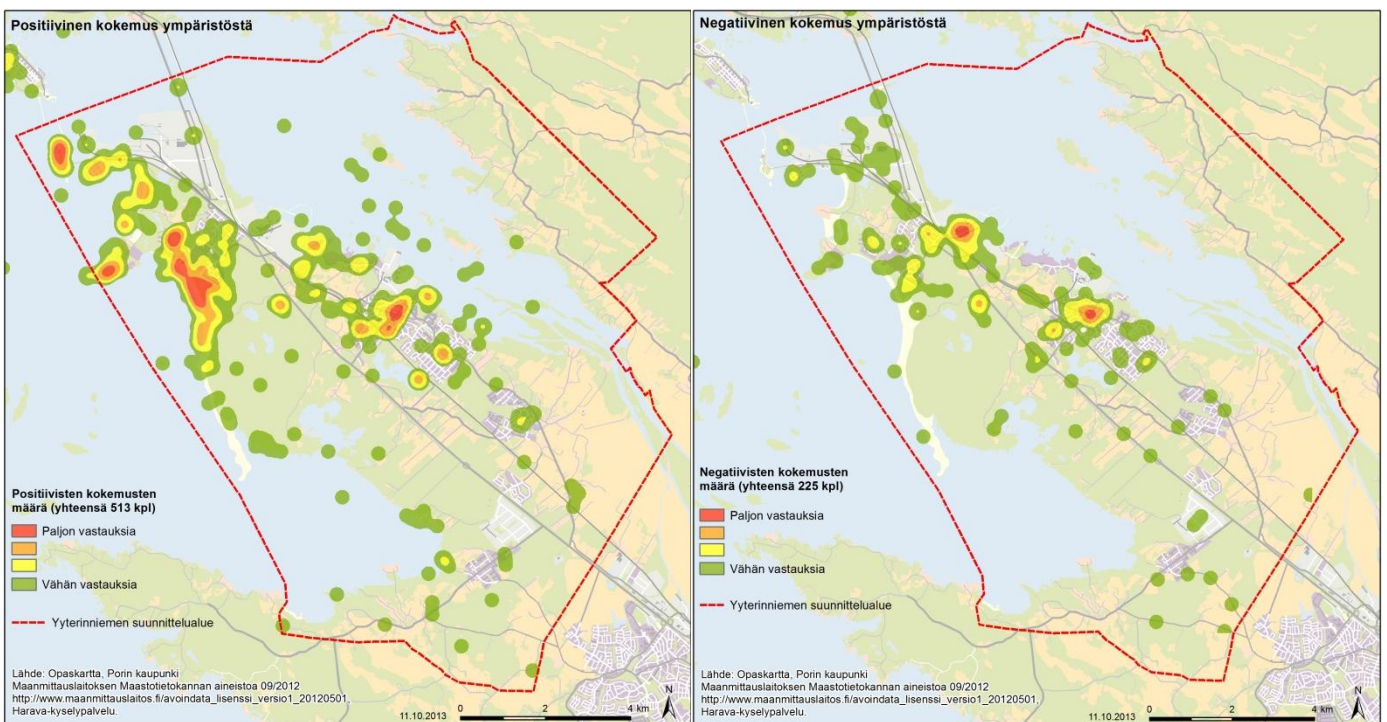


- Huono palvelutarjonta (esim. kauppa, terveydenhoito, päiväkotia, koulu)
- Alueella ei ole tapahtumia / "eloa"
- Teollisuuden läheisyys
- Tiestön huonokuntoisuus / hoito
- Moottoriradan melu
- Pyörä- ja kävelyreittien puutteellisuus / huono kunto / valaistuksen puute
- Joukkoliikenteen puutteellisuus ja kallis hinta
- Alueen huono maine
- Kaupungin välinpitämättömyys, kauaskatseisen kehittämisen puuttuminen
- Talviliikuntamahdollisuuksien puutteellisuus
- Pitkä matka keskustaan
- Alueen asukkaiden huonot mahdollisuudet vaikuttaa asioihin ja hoitaa omaa asuinympäristöään

Kuva 3. Asumisen heikot puolet Yyterinniemen suunnittelualueella. (n=vastauksien määrä).

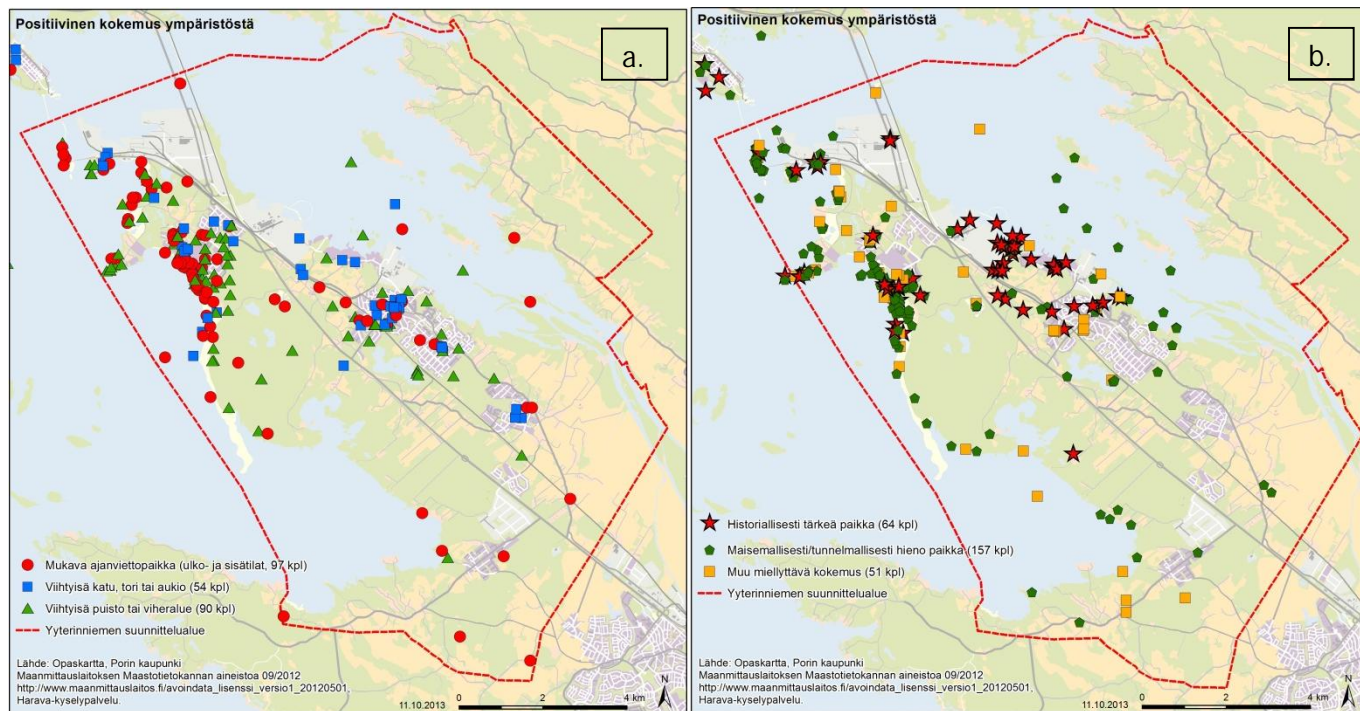
### Positiivinen ja negatiivinen kokemus ympäristöstä

Vastaajat merkitsivät kartalle positiivisena tai negatiivisena kokemiansa kohteita. Positiivisia kokemuksia kertyi yhteensä 513 kappaletta ja negatiivisia 225 kappaletta (kuva 4). Eniten positiivisia kokemuksia kertyi Yyterin ja etenkin Yyterin santojen alueelle. Positiivisia kokemuksia sijoittui paljon myös Herrainpäiville, Mäntykallon ja Pihlanvan alueille. Negatiiviset kokemukset sen sijaan keskittyivät Kaanaankorven teollisuusalueelle, Pihlavan sekä moottoriradan alueelle.



Kuva 4. Ympäristöstä koettujen positiivisten ja negatiivisten kokemusten jakautuminen.

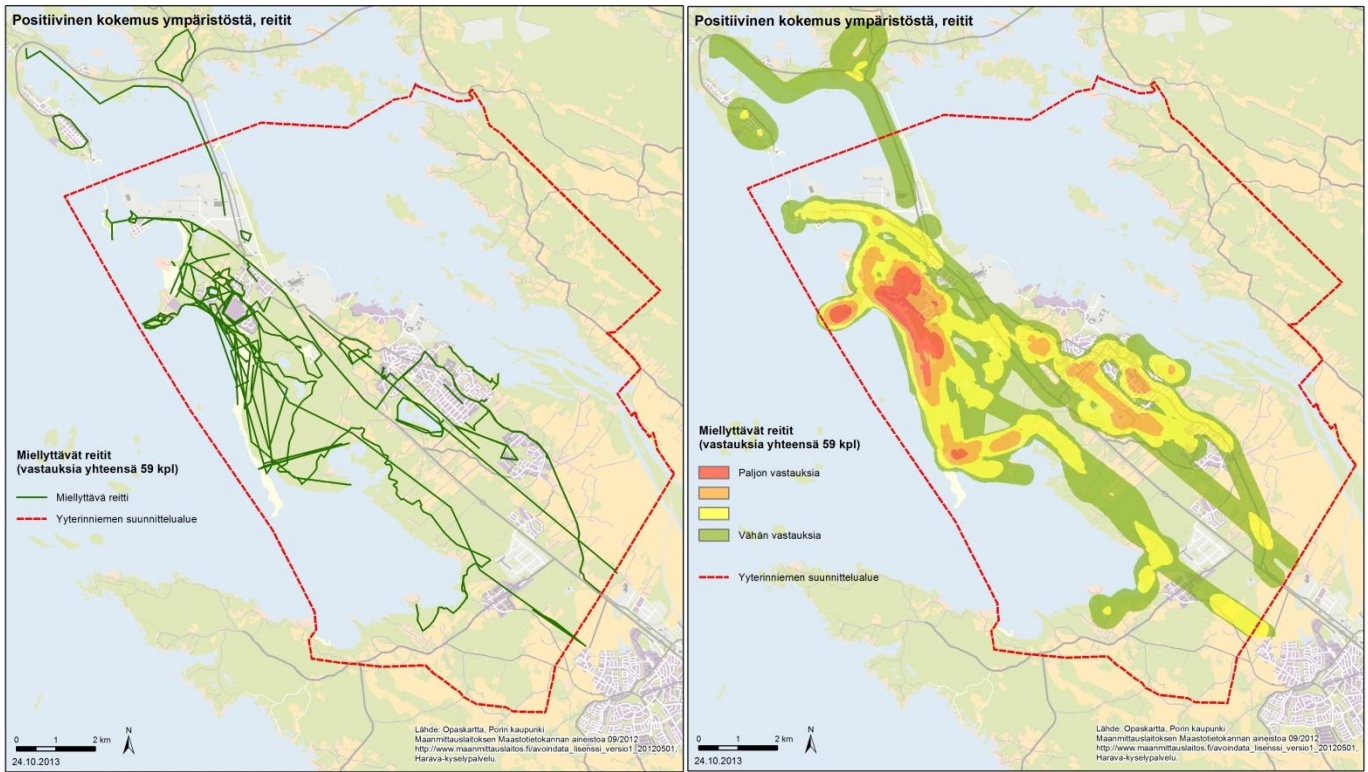
Positiivisista kokemuksista maisemallisesti hienot paikat saivat eniten karttamerkintöjä vastaajilta (kuva 5 b). Suurin osa niistä keskittyi Yyterin santojen alueelle. Yyterin alue koettiin myös mukavana ajanviettopaikkana ja viihtyisänä puisto- tai viheralueena (kuva 5 a.). Pihlavan keskustan kadut, tori tai aukiot koettiin usean vastaajan keskuudessa viihtyisiksi paikoiksi. Myös Kyläsaarella ja Uniluodossa kadut, tori tai aukio koettiin viihtyisiksi. Huvilaranta korostui historiallisesti tärkeänä kohteena annettujen vastauksien perusteella.



Kuva 5. Positiivinen kokemus ympäristöstä.

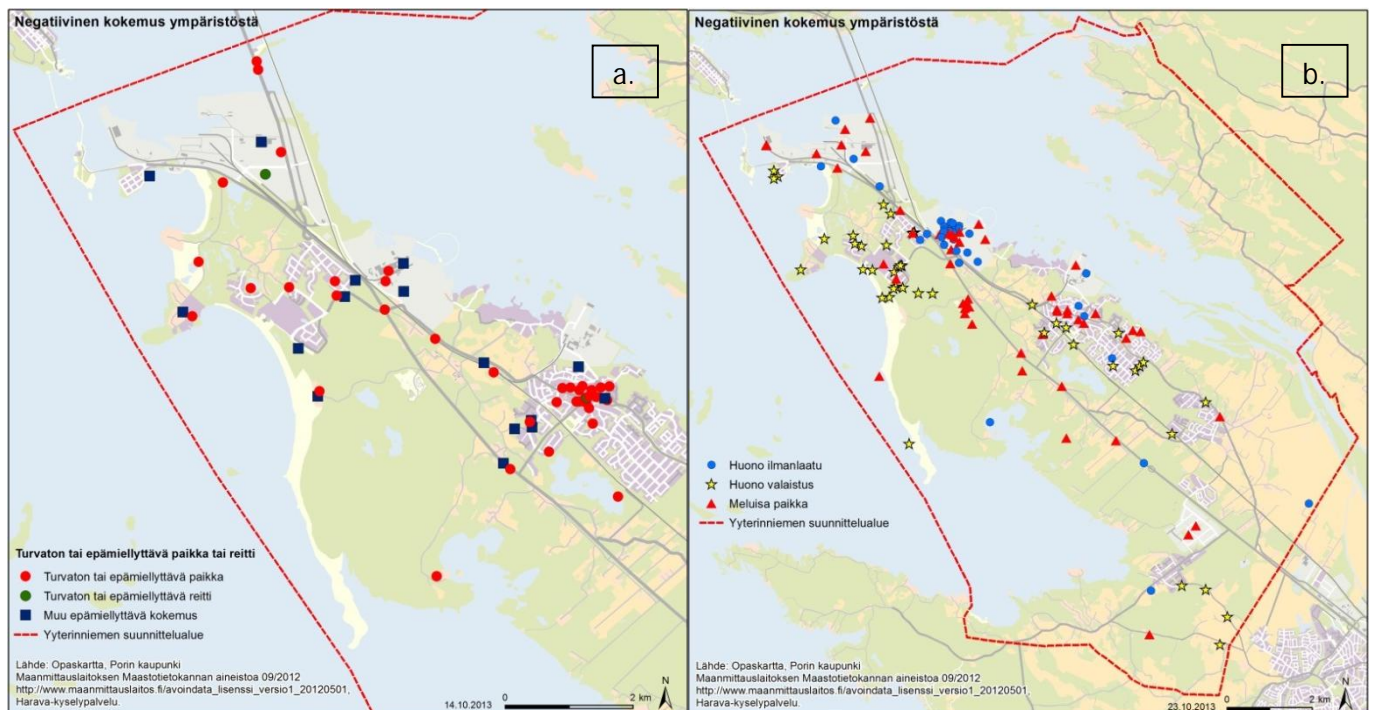
Vastauksia miellyttävistä reiteistä saatiin yhteensä 59 kappaletta. Miellyttäviksi reiteiksi koettiin etenkin Yyterin alue sekä nykyiset retkeilyreitit ja luontopolut (kuva 6). Miellyttäväksi reitiksi koettiin myös mm. Reposaaren maantie, Kyläsaarentieltä aina Mäntykalloon saakka jatkuva reitti.





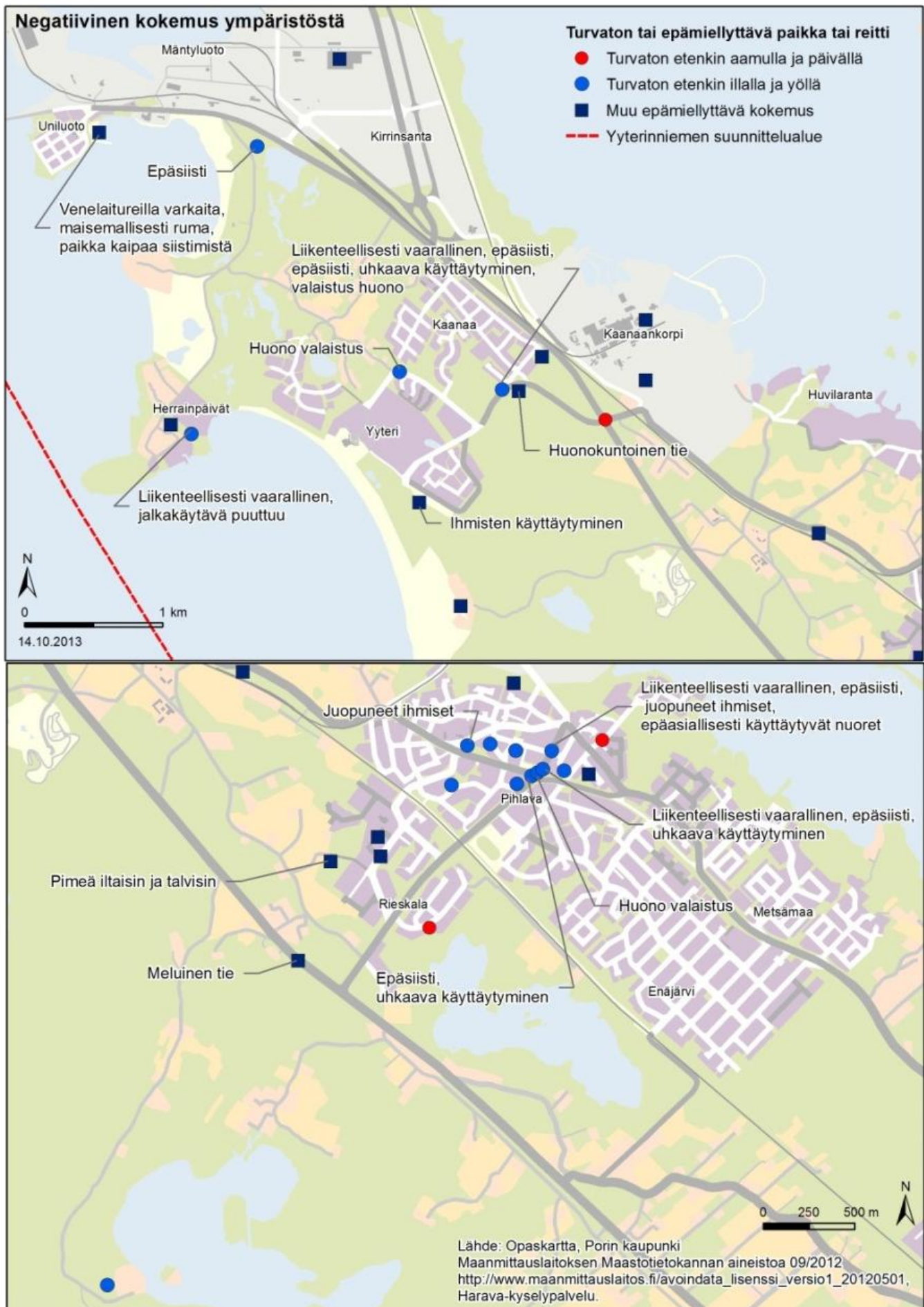
Kuva 6. Positiivinen kokemus ympäristöstä, reitit. Vasemmanpuolisessa kuvassa on vastaajien merkitsemät miellyttävät reitit. Oikeanpuoleinen kuva esittää vastaajien merkitsemien miellyttävien reittien tiheyttä alueella.

Negatiiviset kokemukset, jotka liittyivät turvattomaksi tai epämiellyttäväksi koettuun kohteeseen keskittyivät pääasiassa Pihlavan keskustan alueelle (kuvat 7 a ja 8). Huonon ilmanlaadun kokemukset keskittyivät Kaanaankorven teollisuusalueelle (kuva 7 b). Alue koettiin myös meluisaksi. Meluisena kohteena pidettiin myös Yyterin moottorirataa. Valaistuksen puutteellisuus häiritsi etenkin Yyterin alueella, mutta myös Uniluodossa, Pihlavassa, Enäjärvellä ja Preiviikissä koettiin valaistuksen olevan puutteellinen.



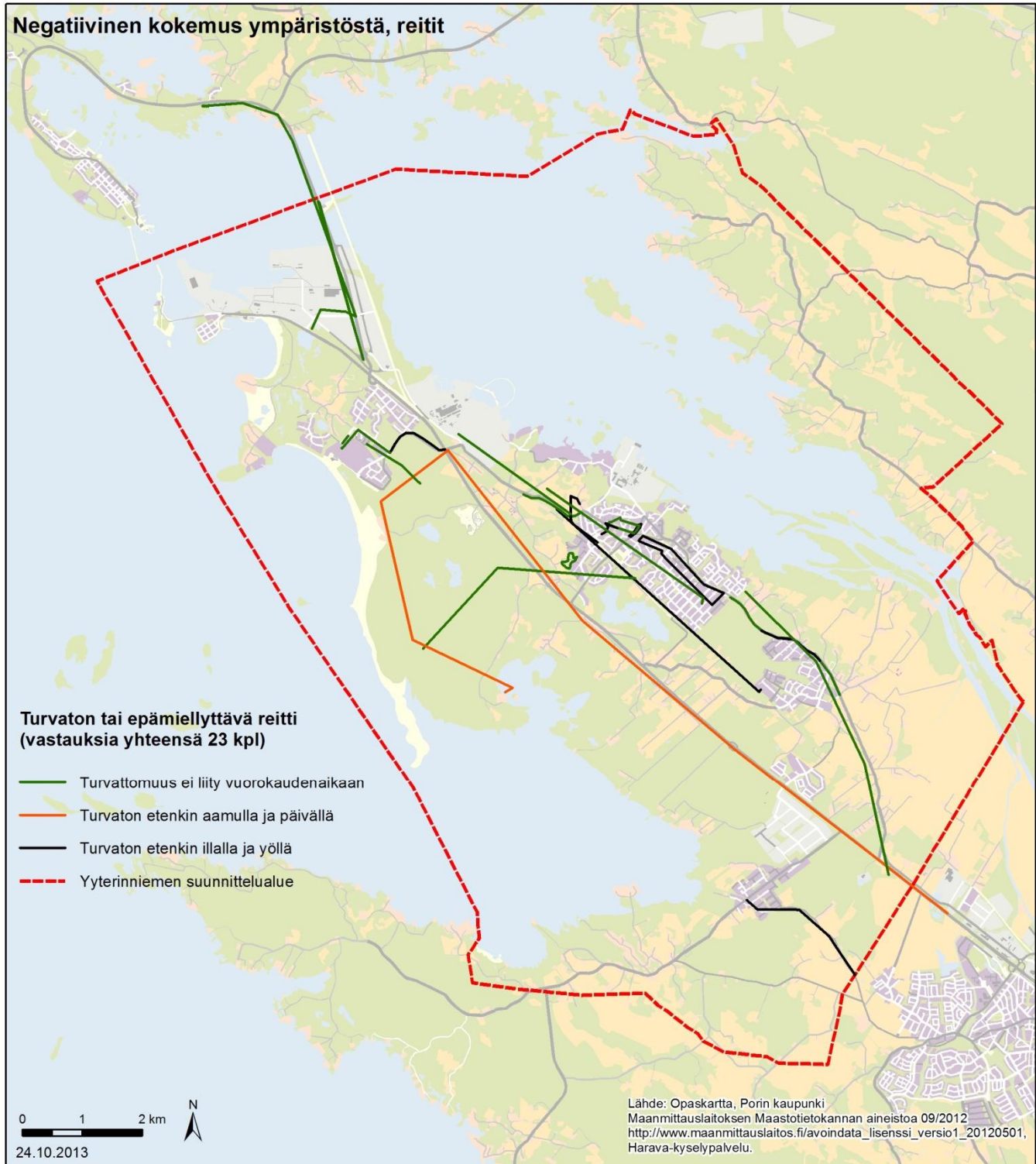
Kuva 7. Negatiiviset kokemukset ympäristöstä. Kartassa a. on kuvattu turvattomaksi tai epämiellyttäväksi koetut kohteet. Kartassa b. on esitetty meluisaksi koetut kohteet sekä huonon ilmanlaadun ja puutteellisen valaistuksen kohteet.





Kuva 8. Kuvassa on esitetty tarkemmin kuvan 7 a. kohteet, jotka on koettu turvattomiksi tai epämiellyttäviksi.

Turvattomiksi tai epämiellyttäväksi koettuja reittejä esiintyi vastauksien perusteella melko vähän (kuva 9). Turvattomaksi koettiin Reposaareen kulkeva Reposaaaren maantie, Pihlavantie sekä osa Pihlavasta luoteeseen kulkevaa Vanhaa tietä. Mäntyluodontie koettiin turvattomaksi etenkin aamulla ja päivällä, kun taas Kyläsaarentie on koettu turvattomaksi Kyläsaaren tiheään asutuksen alueella etenkin illalla ja yöllä. Osa kartalle merkityistä reiteistä saattaa sijaita väärässä paikassa, johtuen mm. kartan mittakaavatasosta vastauksenantohetkellä.

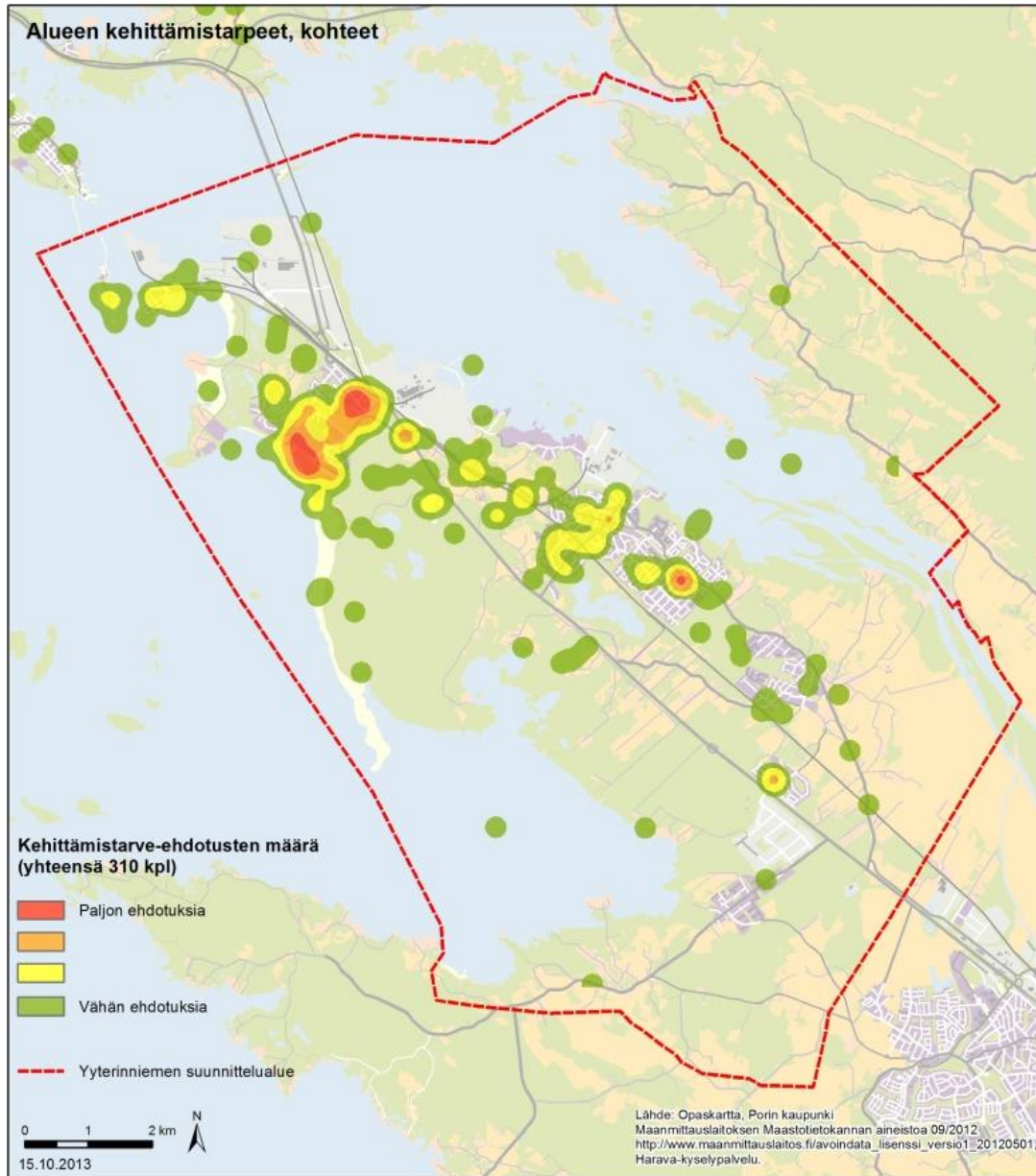


Kuva 9. Turvattomaksi tai epämiellyttäväksi koetut reitit.



## Kehittämistarpeet Yyterinniemellä

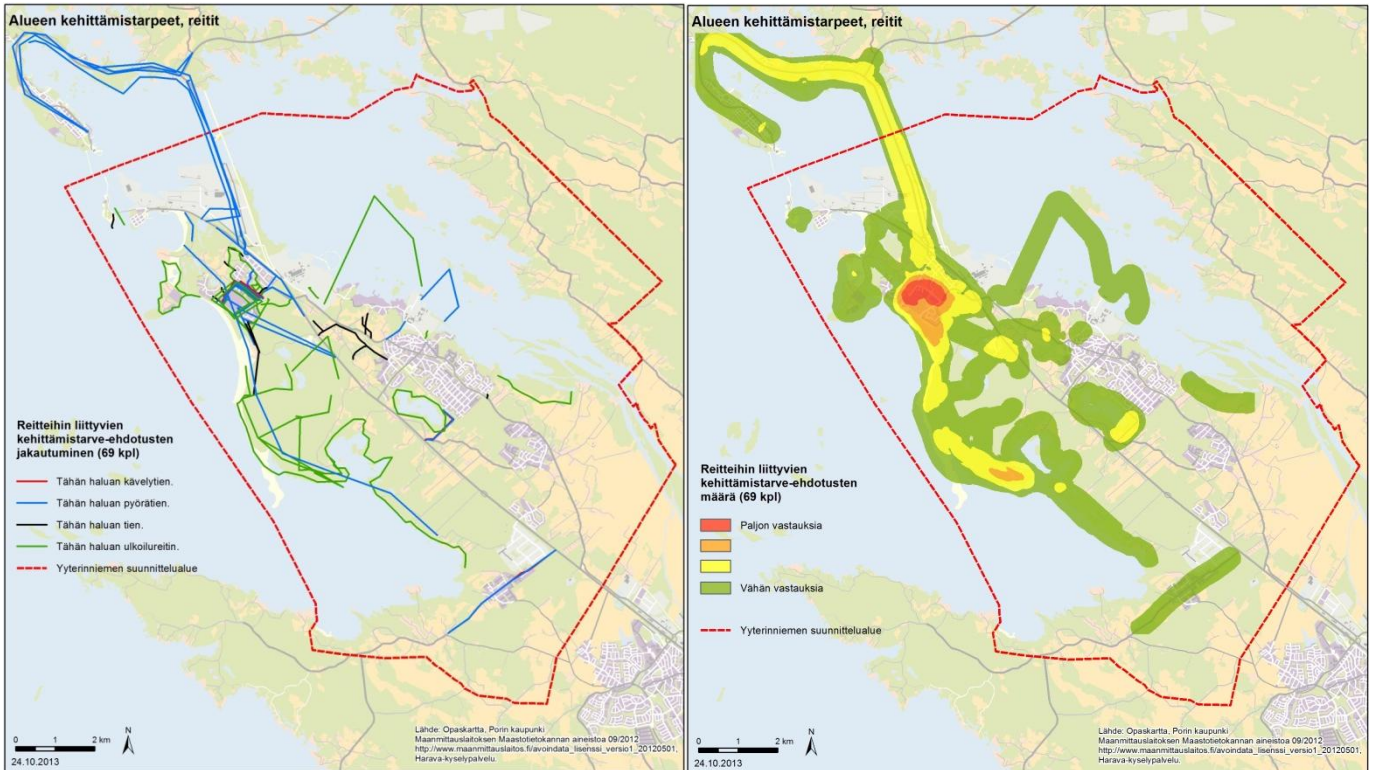
Yyterinniemen suunnittelualueen kohteille annettiin yli 300 kehittämisedotusta. Reitteihin kehitysehdotuksia tuli hieman vähemmän. Eniten kehitysehdotuksia sijoittui Yyterin ja Kaanaan väliselle alueelle (kuva 10). Kehitysehdotuksia pyydettiin antamaan mm. palveluista, asumisesta sekä muutoksia vaativista kohteista. Lisäksi vastaajat saivat antaa muita kehitysideoita merkitsemilleen kohteille.



Kuva 10. Suunnittelualueen kohteisiin annettujen kehittämistarve-ehdotusten jakaantuminen.

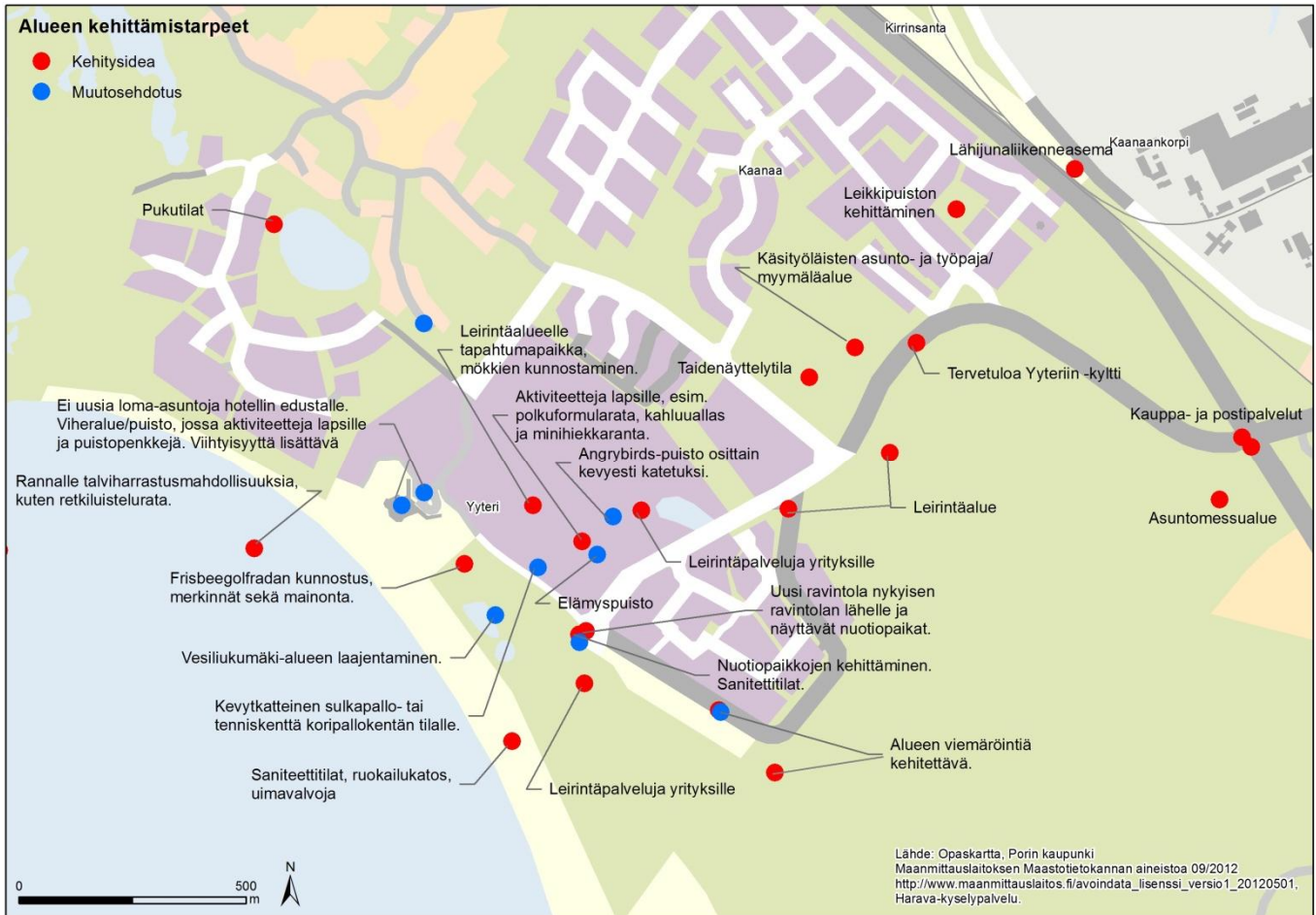
Reittejä koskevia kehitysehdotuksia tuli eniten Yyterin alueelle sekä Riitsaranlahdelta Yyteriin ja Reposaaren ulottuvalle osuudelle (kuva 11). Yyterin hotellille kulkevalle tielle toivottiin kävely- ja pyörätietä, Reposaaren kulkevalle reitille toivottiin pyörätietä, kun taas Ritasaranlahdelta Yyteriin ulottuvalle alueelle toivottiin ulkoilureittejä.



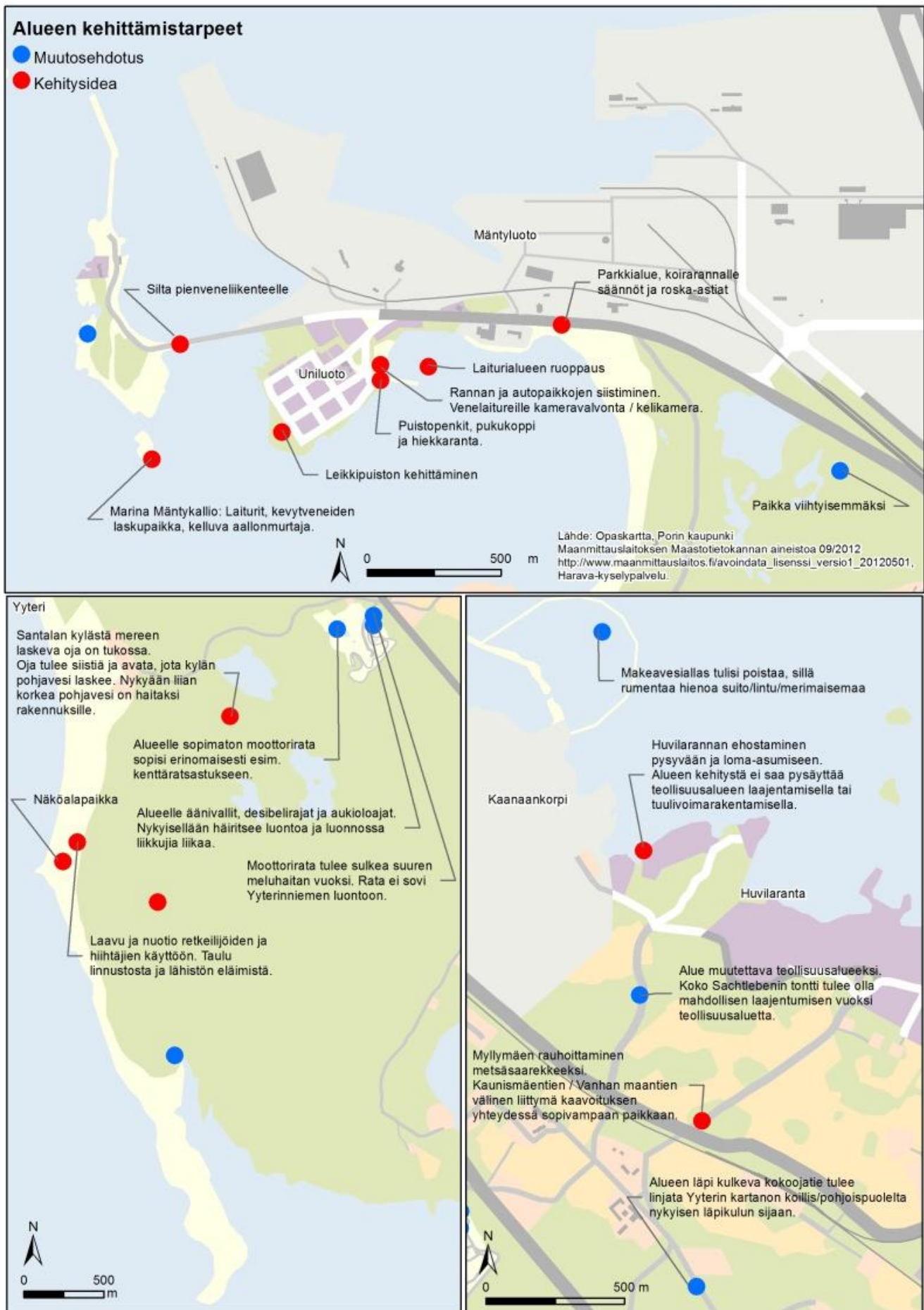


Kuva 11. Suunnittelualueelle reittejä koskevien kehittämistarve-ehdotusten jakaantuminen. Vasemmalla reiteille annetut kehitysehdotukset. Oikeanpuoleinen kuva esittää vastaajien reiteille antamien kehitysehdotusten tiheyttä alueella.

Yyterin alueella kehitysajat ja muutosehdotukset liittyivät mm. palvelujen, kuten virkistys-, liikunta- ja leirintäpalveluiden sekä saniteettitilojen kehittämiseen (kuva 12). Tärkeäksi koettiin myös Santalan kylän viemäroinnin parantaminen. Moottoriradalle toivottiin meluvalleja, tai sen siirtämistä paremmin soveltuvalla alueella (kuva 13). Mäntykallio-Uniluoto-Mäntyluoto -alueelle toivottiin mm. leikkipuiston parannusta sekä ranta-alueiden kehittämistä aina ruoppauksista venesatamaan ja uimarantaan. Pihlavan alueelle toivottiin keskustan kehittämistä kiinnittämällä huomiota palvelutarjontaan ja alueen viihtyvyyteen (kuva 14). Jokisuiston kehittämisessä tärkeänä pidetään veneväylien avaamista ja virkistysmahdollisuuksien ylläpitoa.

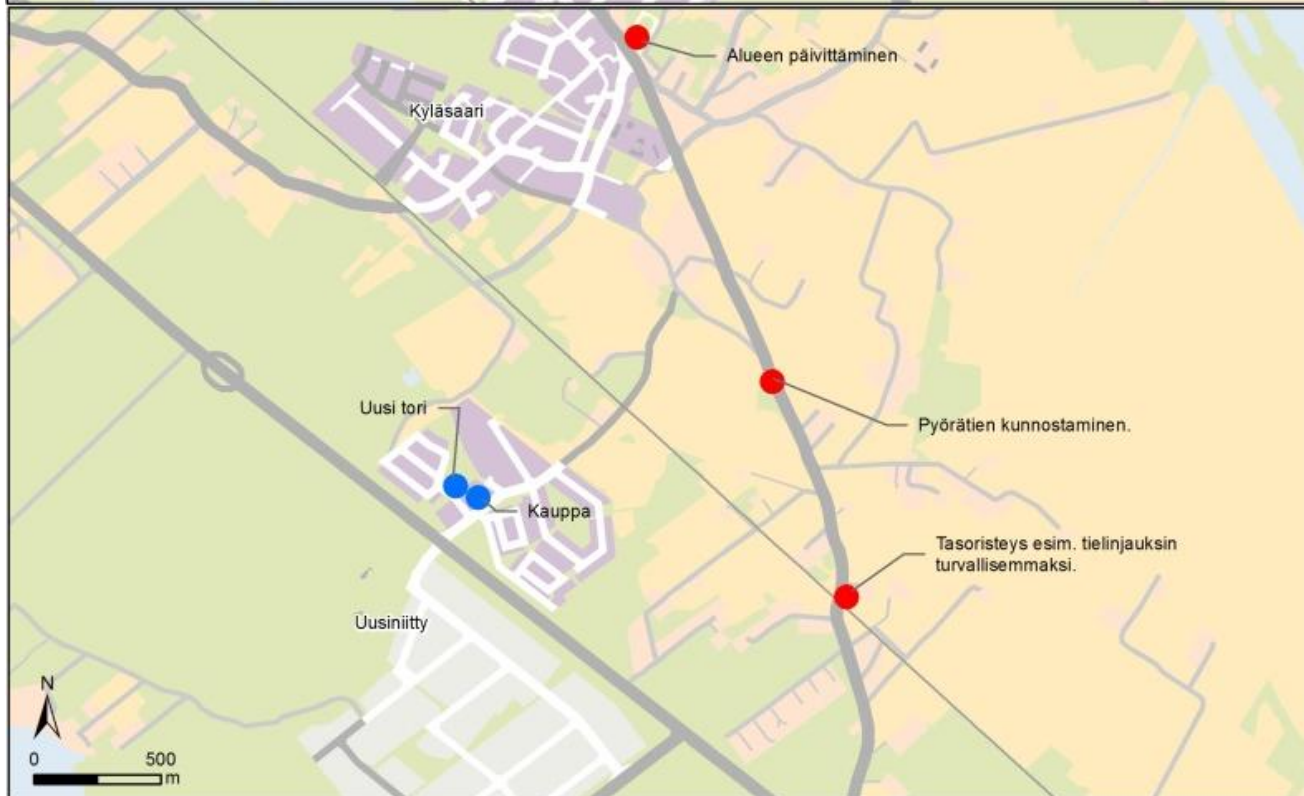
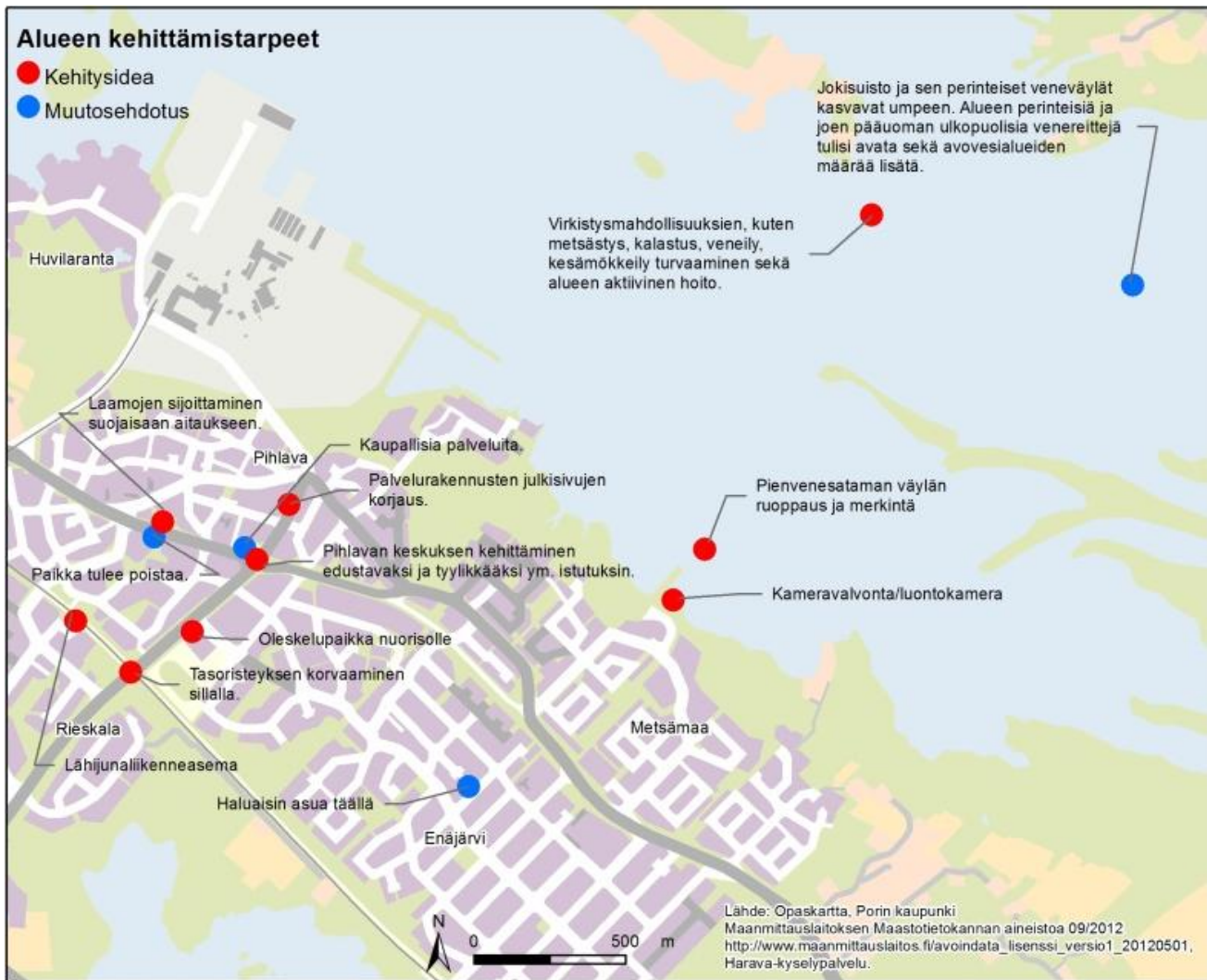


Kuva 12. Yyterin ja Kaanaan alueelle annetut kehitysehdotukset.



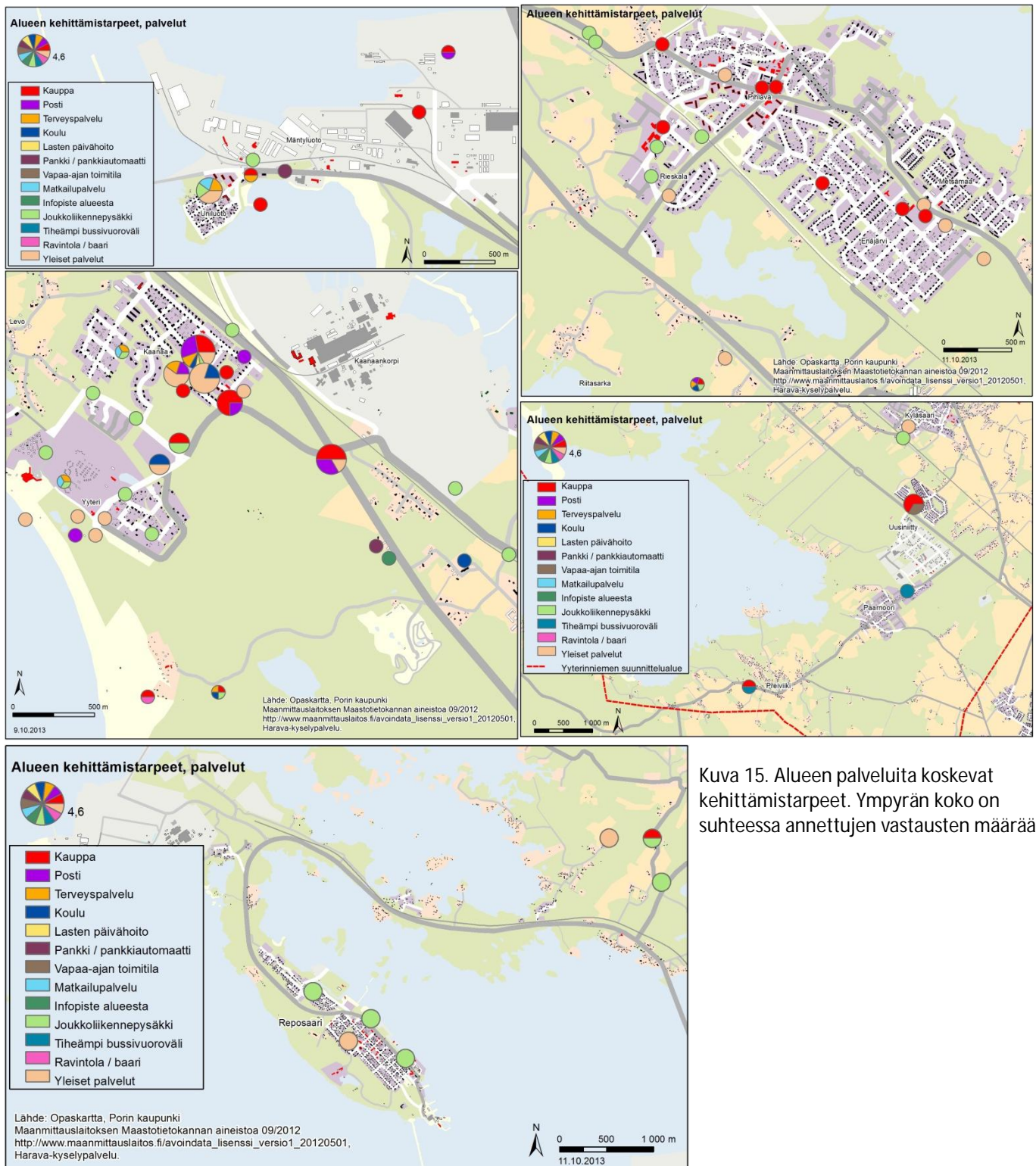
Kuva 13. Mäntyluotoon, Yyterin eteläpuolelle ja Huvilarannan alueelle annetut kehitysehdotukset.





Kuva 14. Pihlavaan, Kyläsaareen ja Uuteenniittyyn annetut kehitysehdotukset.

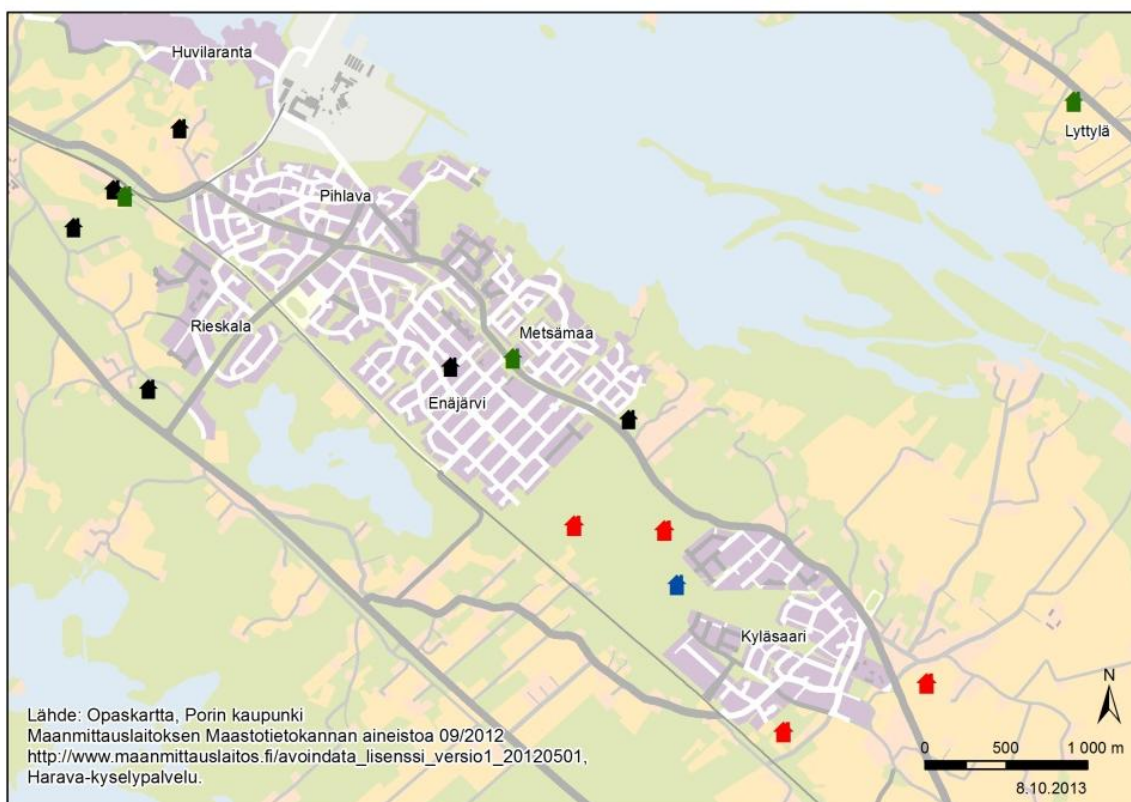
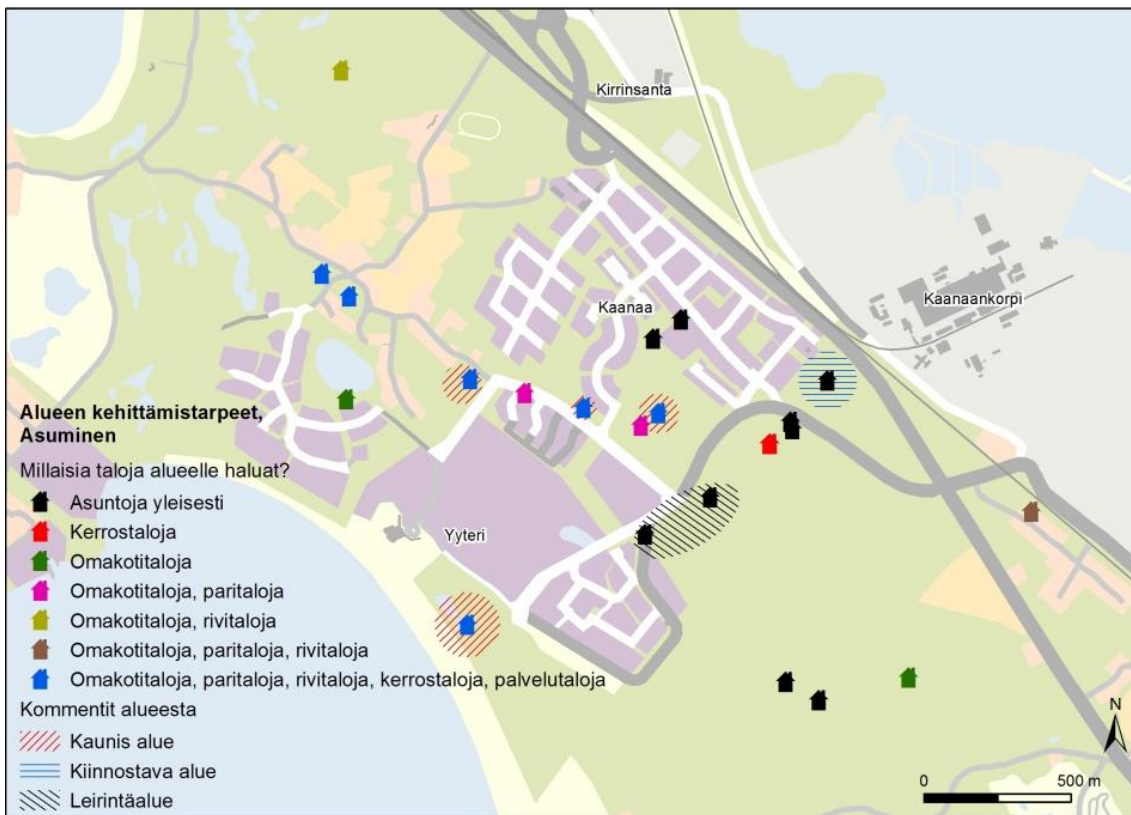
Palveluja koskevista kehitysehdotuksista enemmistö sijoittui Yyterin ja Kaanaan alueelle (kuva 15). Kaanaaseen toivottiin mm. kaupan, postin ja terveydenhuollon palveluja. Kaupallisia palveluja toivottiin myös Mäntyluotoon, Pihlavaan, Rieskalaan, Enäjärvelle, Uuteenniittyyn ja Preiviikiin. Vapaa-ajan toimitiloja toivottiin Uudenniityn alueelle.



Kuva 15. Alueen palveluita koskevat kehittämistarpeet. Ympyrän koko on suhteessa annettujen vastausten määrään.



Asumista koskevia kehitystarpeita annettiin Kyläsaaresta Levolle ulottuvalle alueelle (kuva 16). Yyterin aluetta pidettiin kauniina ja sinne toivottiin lisää asuintaloja. Asuintaloja toivottiin lisää myös Levon, Kaanaan, Sepänmäen, Heikinpuiston, Enäjärven ja Metsämaan alueelle. Yyteriin toivottiin leirintäaluetta Yyterinsantojentien ja Kangastien risteuksen viereiselle alueelle. Kerrostaloja toivottiin Kyläsaaren viereisille alueille.

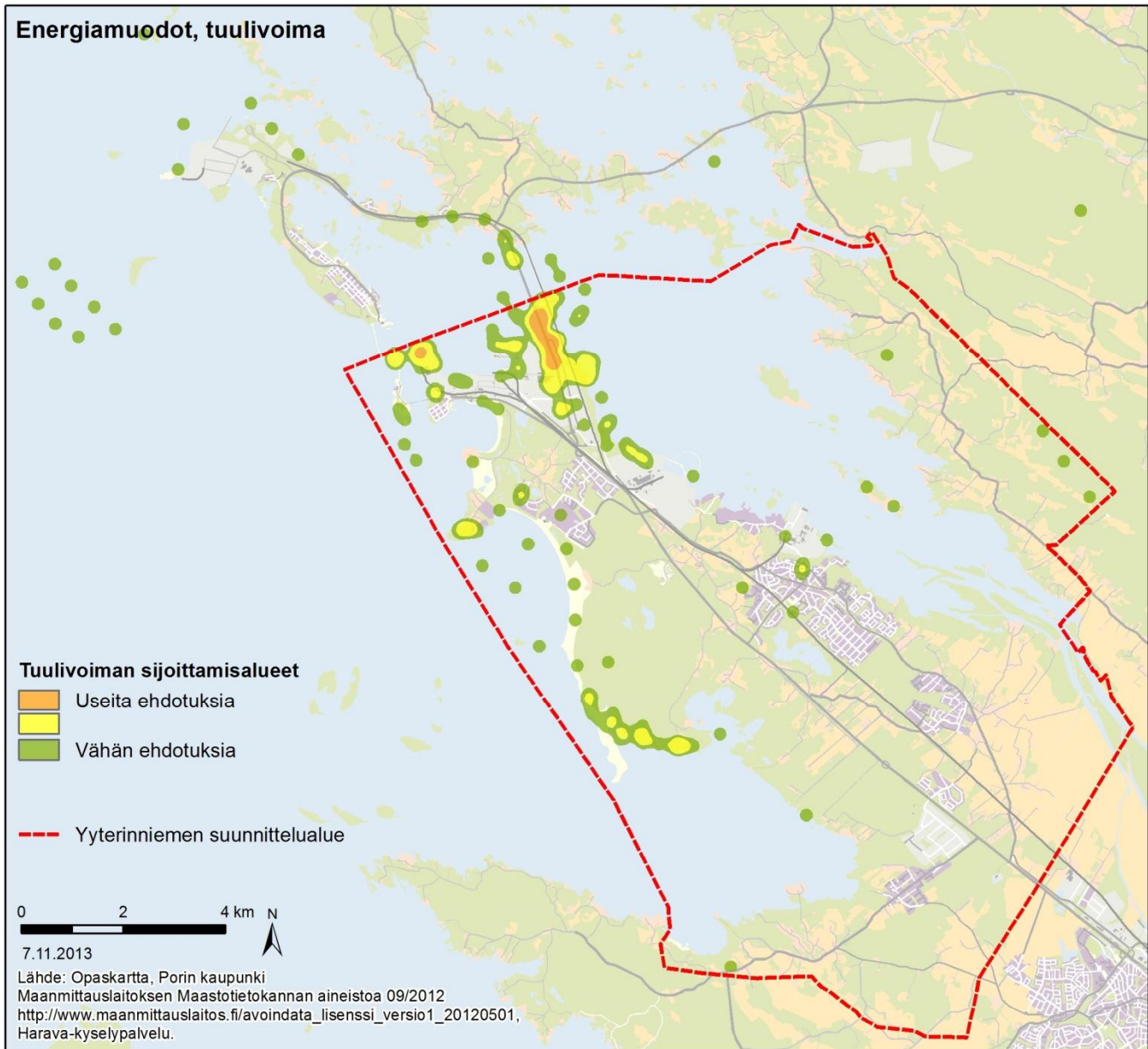


Kuva 16. Asumista koskevat kehitysehdotukset.

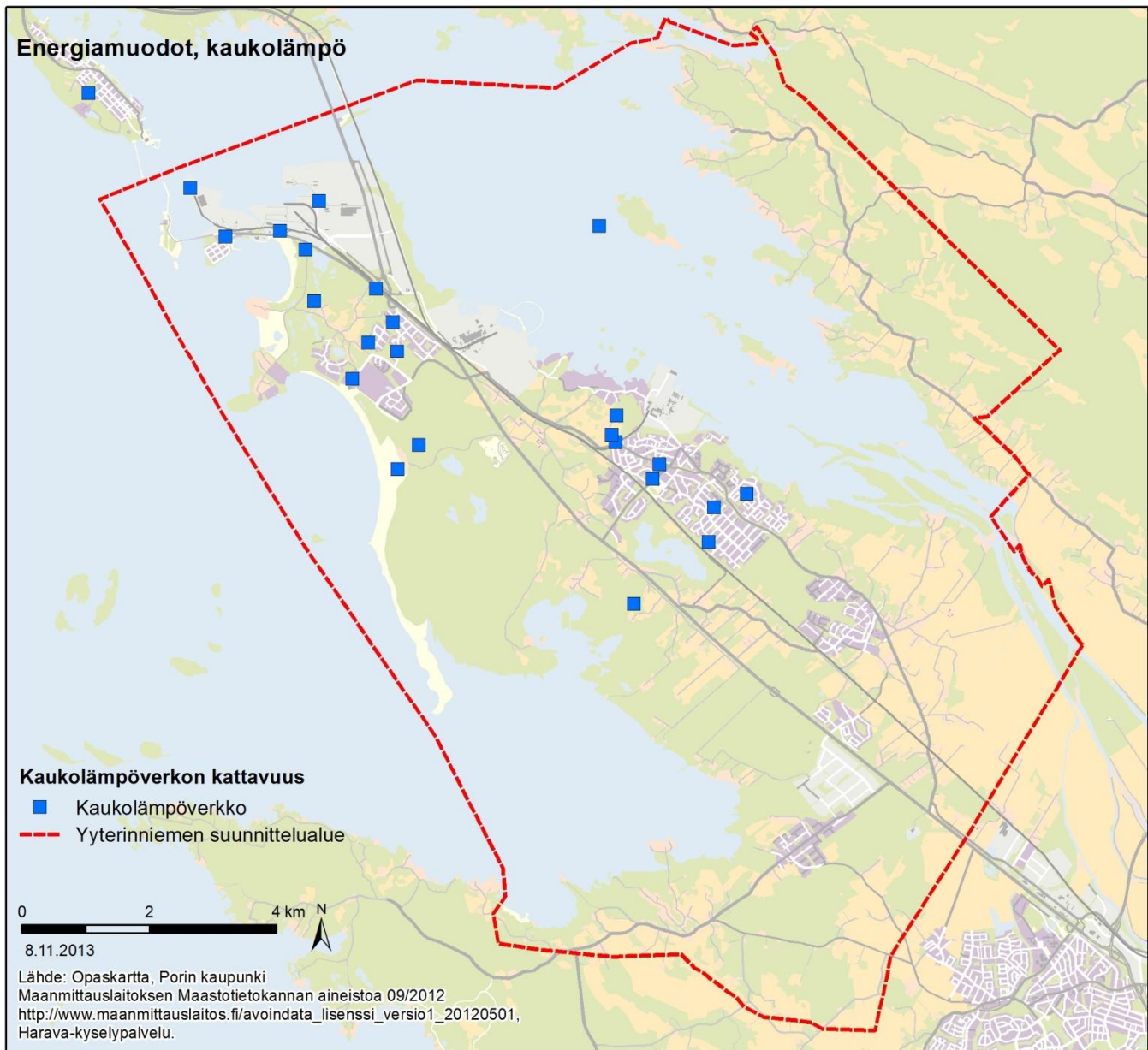


## Energiamuodot

Tuulivoimaloita toivottiin pääasiassa sijoitettavan Kirrinsannan, Reposaaressa maantien, Mäntyluodon, Herrainpäiviennokan sekä Yyterin lietteiden alueelle (kuva 17). Tuulivoimaloita ehdotettiin sijoitettavaksi paljon myös eripuolille vesialueita. Kaikki vesialueille annetut vastaukset eivät kaukaisen sijaintinsa takia näy kartalla. Kaukolämpöverkon toivottiin ulottuvan mm. Pihlavan, Enäjärven, Metsämaan, Kaanaan, Yyterin ja Mäntyluodon alueille (kuva 18).



Kuva 17. Ehdotetut tuulivoimaloiden sijoittamisalueet. Kuvan väriskaala ilmaisee annettujen vastausten määrää kyseiselle alueelle.



Kuva 18. Ehdotetut kaukolämpöverkon kattavuusalueet.