

# Uvilan Vainiolan lintujen kevätlevähtäjä- laskennat 2024



# Sisältö

1. Johdanto	3
2. Selvitysalueen sijainti ja yleiskuvaus	3
3. Työstä vastaavat henkilöt	4
4. Inventointimenetelmät	4
4.1. Epävarmuustekijät	6
5. Osa-aluekohtaista tarkastelua	7
6. Tulosten yhteenveto ja päätelmät	13
7. Kirjallisuus ja lähteet	18
Liitteet	19
Liite 1. Päiväkohtaiset yksilömäärät osa-alueittain	19

Päiväys: 27.8.2024

Tarkastaja: Sini Solala

Projektinnumero: 12007557

Raportin pohjakartat: Maanmittauslaitoksen avoin aineisto 2024

Viittaussuositus: Ahlman, S., Nurmi, J. T. & Vesämäki, J. 2024:

Ulvilan Vainiolan lintujen kevätlevähtäjälaskennat 2024. Sitowise Oy.

## 1. Johdanto

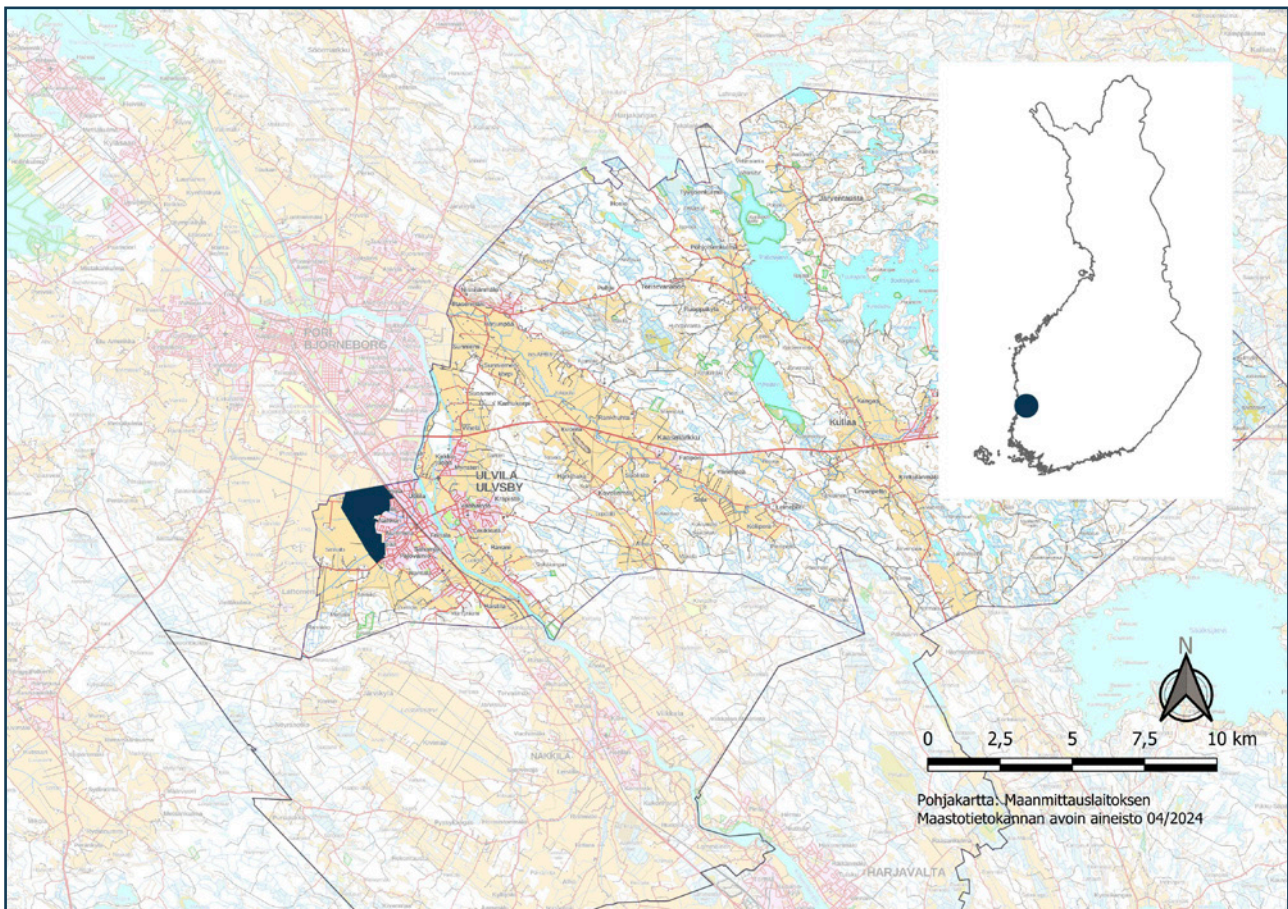
Ulvilan kaupunki laatii laajaa yleiskaavaa keskustaajaman alueelle. Alueen länsiosaan Vainiolan pelloille suunnitellaan uutta kaupan ja logistiikan aluetta. Kyseinen peltoalue on osa laajaa Pinomäki-Vainiolan MAALI-aluetta, joka on maakunnallisesti arvokas lintualue. Kaavasuunnittelua varten toteutettiin lintujen kevätlevähtäjälaskennat, jotta saadaan aineistoa alueen linnustollisista arvoista ja levähtäjämääristä. Sitowise Oy teki laskentoja 12 päivänä maaliskuu–toukokuussa 2024. Raportissa esitetään käytetyt inventointimenetelmät, epävarmuustekijät, tulokset ja päätelmät.

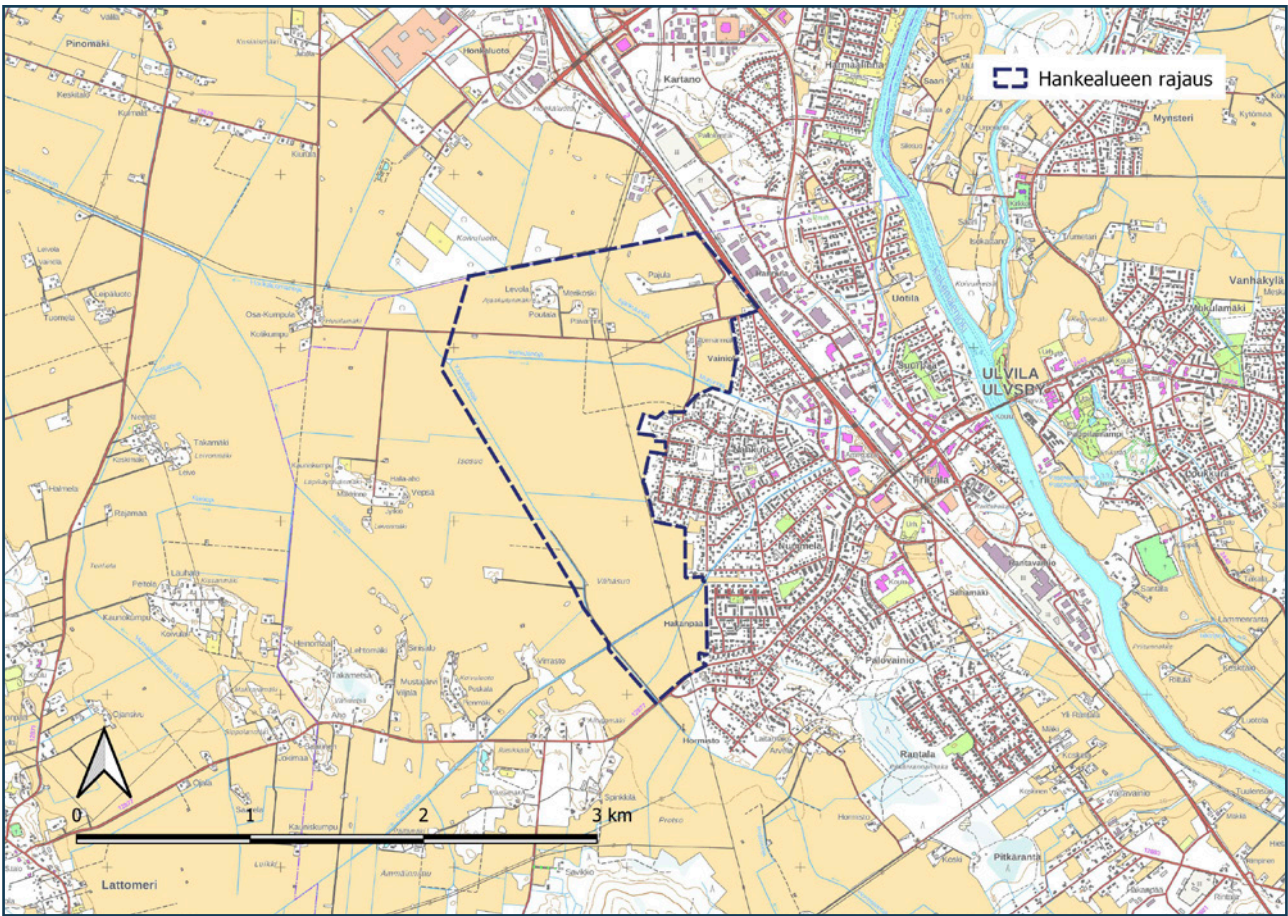
## 2. Selvitysalueen sijainti ja yleiskuvaus

Ulvilan kaupungin osayleiskaavan levähtäjälaskentojen selvitysalue sijaitsee keskustan ja Kokemäenjoen länsipuolella (kuva 1). Selvitysalue sijoittuu Friitalan kaupunginosan läntisille peltoalueille ja rajoittuu pohjoisessa Porin kunnanrajaan, koillisosassa Helsingintiehen (Vt.2) ja idässä asutusalueisiin. Etelässä hankealue rajautuu Lattomerentiehen (nr. 12877). Selvitysalue on noin kolmen kilometrin etäisyydellä Ulvilan keskustasta. Selvitysalueen pinta-ala on noin 260 hehtaaria (kuva 2).

Selvitysalue sijaitsee eteläborealisella metsäkasvillisuusvyöhykkeellä ja Etelä-Suomen kilpikeltaiden suokasvillisuusvyöhykkeellä. Selvitysalueen kasvillisuus edustaa lähes kauttaaltaan peltoviljelyksiä. Alueen pohjoisosassa Huvilamäentien varrella on asuinkiinteistöjä pienine metsineen.

Kuva 1. Selvitysalueen (sininen alue) lähestymiskartta. Lähikunnat ovat vaaleammalla sävyllä.





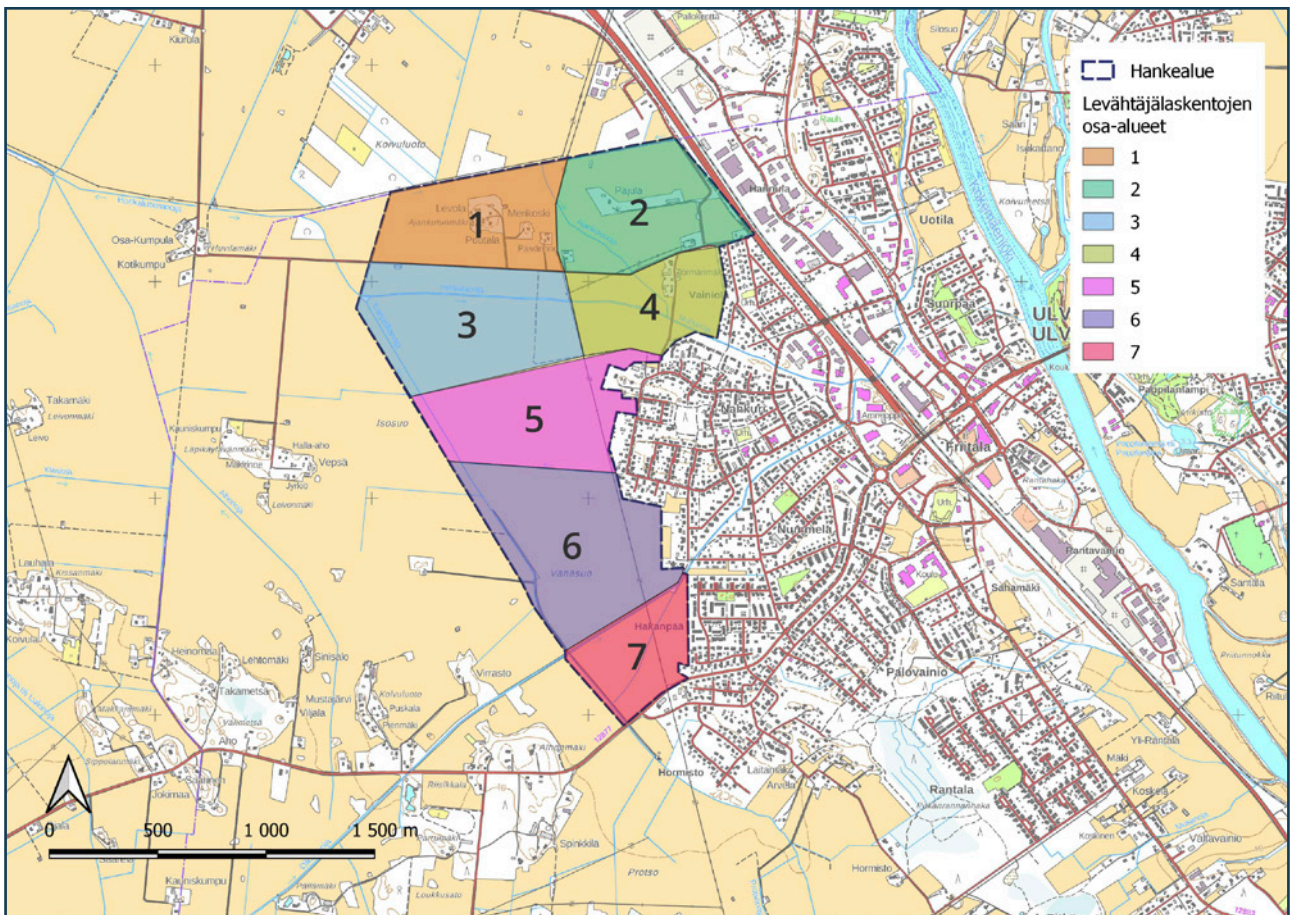
Kuva 2. Selvitysalueen sijainti ja rajaus.

### 3. Työstä vastaavat henkilöt

Vainiolan lintujen kevätlevähtäjälaskentojen maastotöistä vastasi Jukka Nurmi. Hän on tehnyt erilaisia linnustoseselvityksiä ja -laskentoja useita vuosia. Hänellä on yli 50 vuoden mittainen aktiivinen lintuharrastustausta. Raportoinnista vastasivat luontokartoittaja (EAT) ja ympäristöhoitaja Santtu Ahlman sekä luontokartoittaja (EAT) ja puutarhuri Johanna Vesämäki. Ahlmanilla on 21 vuoden kokemus ja Vesämäellä kolmen vuoden kokemus luontoselvitysten raportoinneista.

### 4. Inventointimenetelmät

Kevätlevähtäjälaskentojen maastotöitä varten selvitysalue jaettiin seitsemään eri osa-alueeseen (kuva 3). Jokaisen laskentakerran aikana kirjattiin osa-alueilla olevat joutsenet, hanhet, vesilinnut, haikarat, kahlaajat, lokit, päiväpetolinnut, sepelkyyhkyt ja uuttukyyhkyt. Ylilentäviä ja muuttavia lintuja ei huomioitu. Myöskään levähtäviä yksilöitä, mikäli ne eivät olleet seitsemällä laskenta-alueella. Mikäli levähtäjät vaihtoivat laskentojen aikana osa-aluetta, kirjattiin ne sille osa-alueelle, jossa ne viettivät eniten aikaa, jotta aineistoon ei tullut päällekkäisyyksiä.



Kuva 3. Selvityksen osa-aluejako ja laskentapisteet.

Laskentoja tehtiin yhteensä 12 päivänä 23.3.–20.5. välisenä aikana. Laskentamäärä noudattelee tuoreinta ohjetta, jonka mukaan laskentoja tulisi olla keväällä 10–15 kertaa (Mäkelä & Salo 2023). Laskennat tehtiin riittävän hyvissä sääolosuhteissa (taulukko 1). Yksi laskentakerta kesti jokaisella kerralla kuusi tuntia. Se ajoitettiin alkamaan vaihtelevasti noin kolmen tunnin sisällä auringonnousuun nähden (taulukko 2). Laskennat toteutettiin käytännössä siten, että havainnointia tehtiin kiikarin ja kaukoputken avulla lukuisista eri pisteistä häiritsemättä lintuja.

Päivämäärä	Lämpötila alussa	Lämpötila lopussa	Pilvisyys alussa	Pilvisyys lopussa	Tuuli alussa	Tuuli lopussa
23.3.2024	1 °C	3 °C	8/8	7/8	3 m/s W	2 m/s W
29.3.2024	5 °C	6 °C	8/8	8/8	3 m/s E	3 m/s SE
4.4.2024	-7 °C	-1 °C	1/8	1/8	3 m/s N	4 m/s E
9.4.2024	2 °C	13 °C	1/8	2/8	2 m/s SE	2 m/s W
14.4.2024	4 °C	9 °C	8/8	8/8	4 m/s SE	4 m/s E
18.4.2024	-2 °C	2 °C	7/8	7/8	2 m/s E	4 m/s E
22.4.2024	-5 °C	2 °C	2/8	6/8	4 m/s N	7 m/s N
28.4.2024	3 °C	7 °C	8/8	3/8	3 m/s W	2 m/s N
3.5.2024	8 °C	17 °C	2/8	3/8	1 m/s NW	3 m/s NW
9.5.2024	1 °C	7 °C	8/8	3/8	1 m/s W	3 m/s SW
14.5.2024	6 °C	19 °C	2/8	2/8	1 m/s SE	2 m/s W
20.5.2024	7 °C	13 °C	2/8	2/8	2 m/s NW	2 m/s NW

Päivämäärä	Havainnointi-aika	Auringon-nousu
23.3.2024	7.40–13.40	6.22
29.3.2024	6.10–12.10	6.02
4.4.2024	7.15–13.15	6.43
9.4.2024	7.00–13.00	6.27
14.4.2024	9.15–15.15	6.12
18.4.2024	6.00–12.00	5.59
22.4.2024	7.30–13.30	5.47
28.4.2024	7.00–13.00	5.29
3.5.2024	7.00–13.00	5.14
9.5.2024	6.30–12.30	4.57
14.5.2024	5.30–11.30	4.44
20.5.2024	5.10–11.10	4.29

Taulukko 2. Havainnointipäivämäärät, kellonajat ja auringonnousun ajoittuminen.

#### 4.1. Epävarmuustekijät

Lintujen kevätlevähtäjäselytys perustuu yhden muuttokauden tuloksiin. Tuloksia tarkastellessa tulee kuitenkin huomioida, että vuosittaiset vaihtelut levähtäjämäärissä voivat olla suuria riippuen kevätkauden muutto-olosuhteista, meriveden korkeudesta ja muista tekijöistä, kuten kesän pesimätuloksista eri lajeilla. Kevään 2024 otanta käsittää 12 päivää, mikä antaa hyvän kuvan kyseisen vuoden levähtäjämääristä yhteensä seitsemällä eri osa-alueella.

## 5. Osa-aluekohtaista tarkastelua

Tässä osiossa esitetään jokaisen osa-alueen yksilömääriä laskentapäivittäin eri lajien osalta.

### Osa-alue 1

Osa-alue 1 sijaitsee Huvilamäentien pohjoispuolella Ajankulunmäen luona. Osa-alueella havaittiin kymmentä eri lajia (taulukko 3). Kohtalaisia määriä havaittiin vain metsähanhia 4.4. (570 yksilöä.) ja tundrahanhia 4.4. (150 yks.). Säännöllisiä hanhikerääntymiä ei kuitenkaan havaittu. Kokonaisuutena yksilömäärät olivat muiden lajien osalta hyvin vähäisiä. Osa-alueella ei kuitenkaan arvioida olevan erityistä arvoa kevätmuutolla levähtäville linnuille.

Laji	23.3.	29.3.	4.4.	9.4.	14.4.	18.4.	22.4.	28.4.	3.5.	9.5.	14.5.	20.5.	Yht.
Metsähanhi	-	100	570	40	-	-	-	-	-	-	-	-	710
Tundrahanhi	-	-	150	-	-	-	-	-	-	-	-	-	150
Sinisorsa	-	-	-	5	-	-	-	-	-	-	-	-	5
Töyhtöhyyppä	7	18	-	-	2	1	3	6	3	1	1	3	45
Kuovi	-	-	-	-	2	-	-	-	-	-	-	-	2
Taivaanvuohi	-	-	-	-	-	-	2	-	-	-	-	-	2
Kalalokki	-	-	-	-	2	-	-	2	-	-	-	-	4
Sepelkyhky	-	-	-	-	-	-	67	-	-	-	2	1	70
Varis	-	-	-	-	2	1	-	1	-	-	-	-	4
Korppi	-	-	-	-	-	-	-	2	-	-	-	-	2
<b>Yhteensä</b>	<b>7</b>	<b>118</b>	<b>720</b>	<b>45</b>	<b>8</b>	<b>2</b>	<b>72</b>	<b>11</b>	<b>3</b>	<b>1</b>	<b>3</b>	<b>4</b>	<b>994</b>

Taulukko 3. Havaitut levähtäjät osa-alueella 1.

### Osa-alue 2

Osa-alue 2 sijaitsee Huvilamäentien pohjoispuolella Pajulan tilan ympärillä. Osa-alueella havaittiin 20 eri lajia (taulukko 4). Kohtalaisia määriä havaittiin metsähanhia 18.4. (267 yksilöä), tundrahanhia 18.4. (196 yks.) ja kalalokkeja 22.4. (220 yks.). Säännöllisiä hanhikerääntymiä ei havaittua. Kokonaisuutena yksilömäärät olivat muiden lajien osalta melko vähäisiä tai vähäisiä. Osa lajeista oli satunnaisia. Osa-alueella arvioidaan olevan hieman tavanomaista enemmän erityistä arvoa kevätmuutolla levähtäville linnuille.

Laji	23.3.	29.3.	4.4.	9.4.	14.4.	18.4.	22.4.	28.4.	3.5.	9.5.	14.5.	20.5.	Yht.
Metsähanhi	-	-	2	11	-	267	-	4	102	-	-	-	386
Lyhytnokkahanhi	-	-	-	-	-	1	-	-	-	-	-	-	1
Tundrahanhi	-	-	-	-	-	196	-	7	78	-	-	-	281
Valkoposkihanhi	-	-	-	-	-	89	-	-	-	-	-	-	89
Haapana	-	-	-	-	4	-	-	-	-	-	-	-	4
Tavi	-	-	-	-	4	-	-	-	-	-	-	-	4
Sinisorsa	-	-	-	-	1	-	-	-	-	1	-	-	2
Meriharakka	-	-	-	-	2	-	2	1	-	1	-	-	6
Töyhtöhyppä	-	-	1	13	4	6	5	9	6	5	7	4	60
Pikkukuovi	-	-	-	-	-	-	-	-	-	1	-	-	1
Kuovi	-	-	-	-	-	-	1	-	-	-	-	-	1
Suokukko	-	-	-	-	-	-	8	20	11	15	20	-	74
Metsäviklo	-	-	-	2	-	1	-	-	-	-	-	-	3
Taivaanvuohi	-	-	-	-	3	-	-	-	-	-	-	-	3
Naurulokki	-	-	-	26	14	6	120	2	7	6	-	-	181
Kalalokki	-	-	-	22	62	10	220	34	20	21	-	1	390
Sepelkyhky	-	-	-	1	-	-	-	5	4	2	2	-	14
Naakka	-	2	20	23	24	-	4	28	22	31	4	6	164
Varis	2	4	26	2	2	-	1	-	2	2	3	2	46
Mustavaris	-	-	6	-	-	-	-	-	1	1	-	-	8
<b>Yhteensä</b>	<b>2</b>	<b>6</b>	<b>55</b>	<b>100</b>	<b>120</b>	<b>576</b>	<b>361</b>	<b>110</b>	<b>253</b>	<b>86</b>	<b>36</b>	<b>13</b>	<b>1718</b>

Taulukko 4. Havaitut levähtäjät osa-alueella 2.

### Osa-alue 3

Osa-alue 3 sijaitsee Pehkulanojan ja Karjasillanojan varrella. Osa-alueella havaittiin 28 eri lajia (taulukko 5). Metsähanhia nähtiin kolmen ensimmäisen laskennan aikana runsaasti (381–750 yksilöä). Myös taveja (206 yks.) ja sinisorsia (212 yks.) havaittiin runsaasti 9.4. Muiden lajien yksilömäärät olivat pääosin vähäisiä tai hyvin vähäisiä sekä osittain satunnaisia. Osa-alueella arvioidaan olevan selvästi tavanomaista enemmän erityistä arvoa kevätmuutolla levähtäville linnuille.



Laji	23.3.	29.3.	4.4.	9.4.	14.4.	18.4.	22.4.	28.4.	3.5.	9.5.	14.5.	20.5.	Yht.
Laulujoutsen	2	-	-	-	-	-	-	2	-	-	-	-	4
Metsähanhi	381	750	640	140	170	3	1	-	21	1	1	-	2108
Lyhytnokkahanhi	-	8	2	-	2	-	-	-	-	-	-	-	12
Tundrahanhi	11	75	125	40	145	-	-	-	10	-	-	-	406
Haapana	-	-	-	20	-	-	-	-	-	-	-	-	20
Tavi	-	-	-	206	-	1	-	-	-	-	-	-	207
Sinisorsa	-	-	-	212	-	-	-	-	-	-	-	-	212
Jouhisorsa	-	-	-	19	-	-	-	-	-	-	-	-	19
Merikotka	-	-	1	-	-	-	-	-	-	-	-	-	1
Tuulihaukka	-	2	1	1	1	1	3	2	1	1	1	-	14
Kapustarinta	-	-	-	-	1	-	2	1	-	46	-	-	50
Töyhtöhyppä	5	23	2	18	5	15	17	19	8	12	24	20	168
Pikkutylli	-	-	-	-	-	-	-	-	1	-	-	-	1
Pikkukuovi	-	-	-	-	-	-	-	-	-	2	-	-	2
Kuovi	-	-	-	2	2	16	8	-	1	-	-	-	29
Suokukko	-	-	-	1	-	-	2	55	31	-	160	-	249
Valkoviklo	-	-	-	-	-	-	-	4	-	-	-	-	4
Liro	-	-	-	-	-	-	-	-	35	-	-	-	35
Taivaanvuohi	-	4	-	1	-	-	-	17	-	-	-	-	22
Naurulokki	-	-	-	-	2	80	80	39	-	-	-	-	201
Kalalokki	-	-	-	-	5	110	50	80	5	-	-	-	250
Selkälokki	-	-	-	-	-	-	-	1	-	-	-	-	1
Harmaalokki	-	-	-	-	-	-	-	1	-	-	-	-	1
Sepelkyyhky	-	-	-	1	1	-	7	1	1	-	-	-	11
Naakka	-	-	-	-	-	-	-	45	23	-	1	3	72
Varis	3	-	-	1	7	-	11	3	3	-	3	2	33
Mustavaris	-	-	-	2	6	-	-	5	3	-	-	1	17
Korppi	-	-	-	-	-	-	6	-	-	-	-	-	6
<b>Yhteensä</b>	<b>402</b>	<b>862</b>	<b>771</b>	<b>664</b>	<b>347</b>	<b>226</b>	<b>187</b>	<b>275</b>	<b>143</b>	<b>62</b>	<b>190</b>	<b>26</b>	<b>4155</b>

Taulukko 5. Havaitut levähtäjät osa-alueella 3.

## Osa-alue 4

Osa-alue 4 sijaitsee Vainiolassa Törmäntien molemmin puolin. Osa-alueella havaittiin 10 eri lajia (taulukko 6). Merkittävin keräntymä oli 235 suokukkoa 9.5. Muiden lajien osalta havainto- ja yksilömäärät olivat hyvin vähäisiä. Hanhia ei havaittu ollenkaan. Osa-alueella ei arvioida olevan erityistä arvoa kevätmuutolla levähtäville linnuille.

Laji	23.3.	29.3.	4.4.	9.4.	14.4.	18.4.	22.4.	28.4.	3.5.	9.5.	14.5.	20.5.	Yht.
Töyhtöhyppä	-	6	-	-	-	-	-	-	-	-	2	9	17
Pikkukuovi	-	-	-	-	-	-	-	-	-	31	1	-	32
Suokukko	-	-	-	-	-	-	-	-	-	235	70	-	305
Naurulokki	-	-	-	-	2	70	-	-	-	-	4	4	80
Kalalokki	-	-	-	-	4	50	-	-	-	-	2	7	63
Harmaalokki	-	-	-	-	-	-	-	-	-	-	-	2	2
Sepelkyyhky	1	-	-	-	-	-	-	-	-	5	2	-	8
Naakka	71	-	35	20	140	120	120	-	1	55	42	45	649
Varis	3	-	-	-	5	1	-	-	2	2	-	3	16
Mustavaris	21	-	4	4	14	2	2	2	6	-	-	-	55
<b>Yhteensä</b>	<b>96</b>	<b>6</b>	<b>39</b>	<b>24</b>	<b>165</b>	<b>243</b>	<b>122</b>	<b>2</b>	<b>9</b>	<b>328</b>	<b>123</b>	<b>70</b>	<b>1227</b>

Taulukko 6. Havaitut levähtäjät osa-alueella 4.

## Osa-alue 5

Osa-alue 5 sijaitsee Nahkurin ja Isosuon välisellä alueella. Osa-alueella havaittiin 22 eri lajia (taulukko 7). Merkittäviä keräntymiä laskettiin metsähanhen, tavin ja sinisorsan osalta. Metsähanhia havaittiin peräti 1 480 yksilöä 4.4. Tavien suurin keräntymä oli 440 yksilöä 14.4. ja sinisorsien suurin määrä 540 yksilöä 9.4. Lisäksi kohtalaisia määriä nähtiin laulujoutsenia (80 yks. 29.3.), tundrahanhia (320 yks. 4.4.), haapanoita (65 yks. 14.4.), jouhisorsia (62 yks. 9.4.) ja naurulokkeja (160 yks. 29.3.). Osa-alueella arvioidaan olevan selvästi tavanomaista enemmän erityistä arvoa kevätmuutolla levähtäville linnuille.

Laji	23.3.	29.3.	4.4.	9.4.	14.4.	18.4.	22.4.	28.4.	3.5.	9.5.	14.5.	20.5.	Yht.
Laulujoutsen	40	80	9	9	9	-	-	-	-	-	-	-	147
Metsähanhi	1043	680	1480	125	-	-	-	-	-	-	-	-	3328
Merihanhi	1	-	-	-	1	-	-	-	-	-	-	-	2
Lyhytnokkahanhi	-	2	-	-	-	-	-	-	-	-	-	-	2
Tundranhanhi	14	90	320	-	-	-	-	-	-	-	-	-	424
Kanadanhanhi	14	1	-	-	-	-	-	-	-	-	-	-	15
Valkoposkihanhi	-	-	-	-	135	-	-	-	-	-	-	-	135
Haapana	-	4	-	64	65	-	-	-	-	-	-	-	133
Tavi	-	67	-	404	440	-	-	-	-	-	-	-	911
Sinisorsa	-	155	-	540	46	-	-	-	-	-	-	-	741
Jouhisorsa	-	11	-	62	18	-	-	-	-	-	-	-	91
Töyhtöhyppä	5	4	65	-	15	7	-	4	6	6	7	10	129
Pikkukuovi	-	-	-	-	-	-	-	-	-	5	-	-	5
Kuovi	-	-	-	-	-	3	-	1	-	-	-	-	4
Suokukko	-	-	-	-	1	-	-	-	-	26	-	-	27
Naurulokki	-	160	130	-	-	-	45	2	-	2	-	-	339
Kalalokki	-	23	-	-	16	-	7	6	-	36	-	-	88
Harmaalokki	23	5	-	-	-	-	-	-	-	1	-	-	29
Sepelkyhky	-	-	-	-	-	-	-	-	1	-	-	-	1
Naakka	-	-	-	-	-	-	-	-	-	31	-	8	39
Varis	-	-	-	-	-	2	-	-	1	-	1	-	4
Korppi	1	-	-	-	-	-	-	-	-	-	-	1	2
<b>Yhteensä</b>	<b>1141</b>	<b>1282</b>	<b>2004</b>	<b>1204</b>	<b>746</b>	<b>12</b>	<b>52</b>	<b>13</b>	<b>8</b>	<b>107</b>	<b>8</b>	<b>19</b>	<b>6596</b>

Taulukko 7. Havaitut levähtäjät osa-alueella 5.

## Osa-alue 6

Osa-alue 6 sijaitsee Nummelan länsipuolella Vähäsuolla. Osa-alueella havaittiin 20 eri lajia (taulukko 8). Merkittävimmät kerääntymät olivat 680 metsähanhea 4.4. ja 140 tundranhanhea 4.4. Muiden lajien osalta havaintomäärät olivat melko vähäisiä ja osittain satunnaisia. Osa-alueella arvioidaan olevan selvästi tavanomaista enemmän erityistä arvoa kevätmuutolla levähtäville linnuille erityisesti hanhikerääntymien vuoksi.

Laji	23.3.	29.3.	4.4.	9.4.	14.4.	18.4.	22.4.	28.4.	3.5.	9.5.	14.5.	20.5.	Yht.
Laulujoutsen	-	5	-	-	-	-	-	-	-	-	-	-	5
Metsähanhi	204	460	680	400	-	-	-	-	-	-	-	-	1744
Lyhytnokkahanhi	-	2	4	-	-	-	-	-	-	-	-	-	6
Tundrahanhi	6	135	140	90	-	-	-	-	-	-	-	-	371
Valkoposkihanhi	-	-	4	-	-	-	-	-	-	-	-	-	4
Sinisorsa	-	-	-	16	-	-	-	-	-	-	-	-	16
Jouhisorsa	-	-	-	3	-	-	-	-	-	-	-	-	3
Tuulihaukka	-	-	-	-	-	1	-	-	-	-	-	-	1
Kapustarinta	2	-	-	-	-	-	-	-	-	-	-	-	2
Töyhtöhyppä	2	-	7	3	3	7	3	9	11	3	6	4	58
Pikkukuovi	-	-	-	-	-	-	-	-	-	11	-	-	11
Kuovi	-	-	-	-	-	2	-	-	1	-	-	-	3
Taivaanvuohi	-	1	-	-	-	-	-	-	-	-	-	-	1
Naurulokki	-	-	-	6	-	22	2	1	-	-	-	4	35
Kalalokki	-	-	-	3	2	10	-	2	-	-	4	2	23
Sepelkyyhky	-	-	-	1	-	-	-	3	-	1	-	3	8
Naakka	75	94	-	-	-	-	-	-	25	2	60	4	260
Varis	4	8	4	6	-	2	3	5	1	1	3	1	38
Mustavaris	17	16	-	2	-	-	-	-	-	-	-	-	35
Korppi	-	-	-	-	-	-	3	-	-	-	-	-	3
<b>Yhteensä</b>	<b>310</b>	<b>721</b>	<b>839</b>	<b>530</b>	<b>5</b>	<b>44</b>	<b>11</b>	<b>20</b>	<b>38</b>	<b>18</b>	<b>73</b>	<b>18</b>	<b>2627</b>

Taulukko 8. Havaitut levähtäjät osa-alueella 6.

## Osa-alue 7

Osa-alue 7 sijaitsee Oikaisuojan eteläpuolella Hakanpäässä. Osa-alueella havaittiin yhdeksän eri lajia (taulukko 9). Kaikkien lajien havainto- ja yksilömäärät olivat hyvin vähäisiä tai satunnaisia. Osa-alueella ei arvioida olevan erityistä arvoa kevätmuutolla levähtäville linnuille.

Laji	23.3.	29.3.	4.4.	9.4.	14.4.	18.4.	22.4.	28.4.	3.5.	9.5.	14.5.	20.5.	Yht.
Laulujoutsen	-	-	-	-	-	-	-	1	-	-	-	-	1
Metsähänhi	-	-	-	4	-	-	-	-	-	-	-	-	4
Sinisorsa	-	-	-	2	-	-	-	-	-	-	-	-	2
Töyhtöhyppä	1	4	-	-	-	1	1	1	1	-	-	-	9
Kuovi	-	-	-	-	-	-	-	-	-	1	-	-	1
Sepelkyhky	-	-	-	-	1	-	-	-	-	-	-	-	1
Naakka	-	-	-	-	-	-	-	-	-	2	2	-	4
Varis	-	5	3	-	-	2	1	-	2	1	-	2	16
Mustavaris	-	-	-	-	-	-	-	-	-	1	-	-	1
<b>Yhteensä</b>	<b>1</b>	<b>9</b>	<b>3</b>	<b>6</b>	<b>1</b>	<b>3</b>	<b>2</b>	<b>2</b>	<b>3</b>	<b>5</b>	<b>2</b>	<b>2</b>	<b>39</b>

Taulukko 9. Havaitut levähtäjät osa-alueella 7.

## 6. Tulosten yhteenveto ja päätelmät

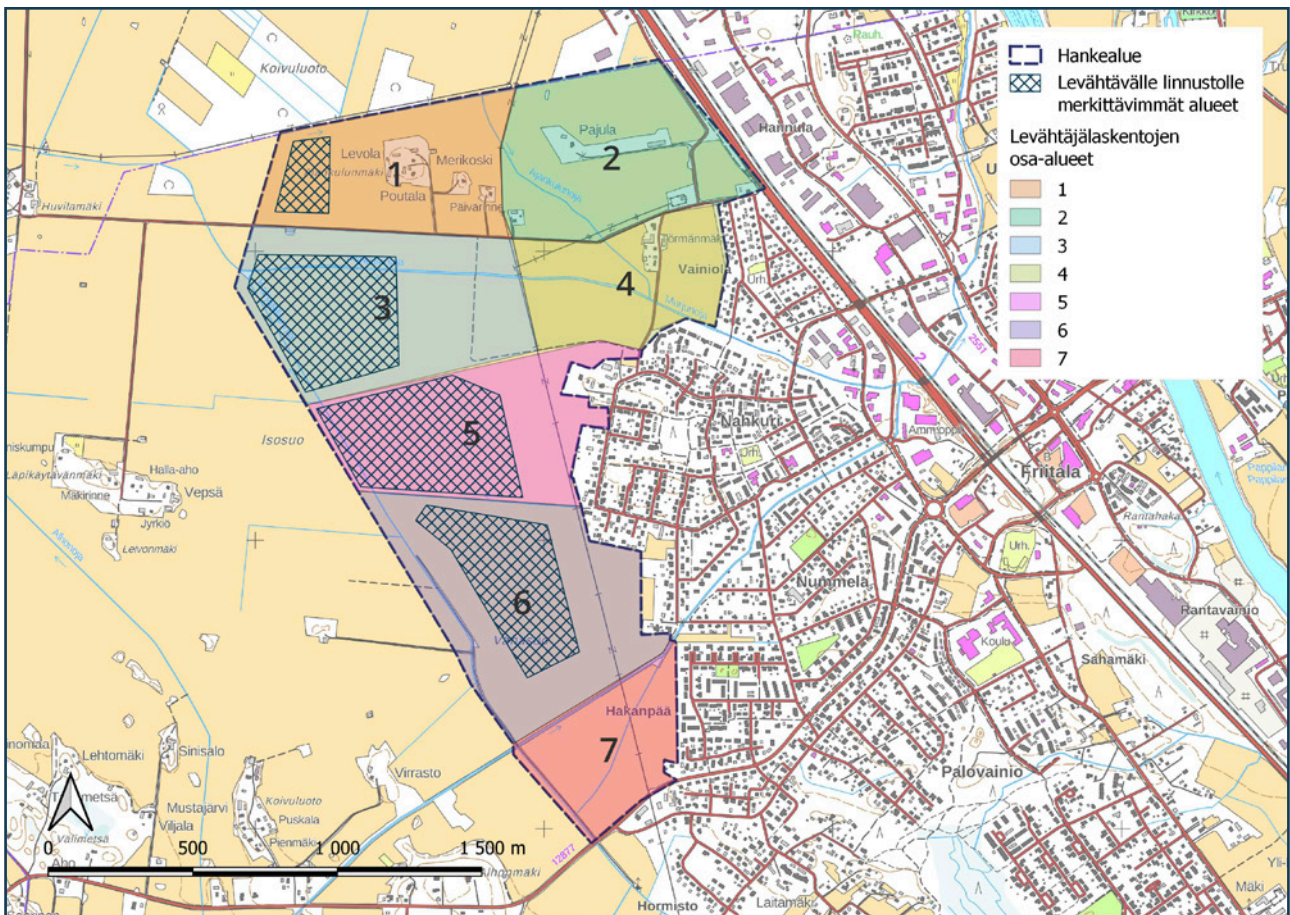
Kevätlevähtäjälaskentojen osa-aluekohtaisia tuloksia tarkastellessa voidaan todeta, että numeroissa 1, 4 ja 7 oli joko havaittujen lajien tai yksilömäärien puolesta hyvin vähäisiä lukemia. Osa-alueella 2 havaittiin kohtalaisesti metsähanhia, tundrahamhia ja kalalokkeja, minkä vuoksi alueella arvioidaan olevan hieman tavanomaista enemmän arvoa levähtäjälle linnustolle.

Osa-alueilla 3, 5 ja 6 havaittiin runsaasti kevätlevähtäjiä. Erityisesti metsähanhien yksilömäärät olivat suuria. Havaintojen perusteella osa-alueilla arvioidaan olevan selvästi tavanomaista enemmän arvoa levähtävälle linnustolle. Tärkeimmät levähdysalueet esitetään kuvassa 4.

Kevätlevähtäjäselvityksen aikana tehtiin havaintoja yhteensä 33 kohdelajista. Lajeista kirjattiin yhteensä 17 356 yksilöhavaintoa 12 laskennan aikana. Lukema sisältää kuitenkin päällekkäisyyksiä eri laskentakertojen välillä (taulukko 10). Päiväkohtaiset määrät vaihtelivat 152–4 431 yksilön välillä. Merkittävimpiä lajikohtaisia kerääntymiä olivat 3 372 metsähanha 4.4., 735 tundrahamha 4.4., 610 tavia 9.4., 775 sinisorsaa 9.4., 84 jouhisorsaa 9.4., 276 suokukkoa 9.5., 247 naurulokkia 22.4. ja 277 kalalokkia 22.4. (taulukko 10).

Laskennoissa havaituista lajeista 52 prosenttia on EU:n lintudirektiivin laji, Suomen erityisvas-  
tuulaji tai on uhanalaisuusluokassa (taulukko 11) (Hyvärinen ym. 2019).

Tuloksia tarkastellessa tulee huomioida, että laskentatulokset koskevat vain yhtä muuttokaut-  
ta ja vuosien väliset erot saattavat olla merkittäviä riippuen muun muassa syksyn sääolosuhteista  
sekä kesän pesimistuloksista eri lajeilla.



Kuva 4. Levähtävälle linnustolle merkittävimmät alueet.

Laji	23.3.	29.3.	4.4.	9.4.	14.4.	18.4.	22.4.	28.4.	3.5.	9.5.	14.5.	20.5.	Yht.
Laulujoutsen	42	85	9	9	9	-	-	3	-	-	-	-	157
Metsähanhi	1628	1990	3372	720	170	270	1	4	123	1	1	-	8280
Merihanhi	1	-	-	-	1	-	-	-	-	-	-	-	2
Lyhytnokkahanhi	-	12	6	-	2	1	-	-	-	-	-	-	21
Tundranhanhi	31	300	735	130	145	196	-	7	88	-	-	-	1632
Kanadanhanhi	14	1	-	-	-	-	-	-	-	-	-	-	15
Valkoposkihanhi	-	-	4	-	135	89	-	-	-	-	-	-	228
Haapana	-	4	-	84	69	-	-	-	-	-	-	-	157
Tavi	-	67	-	610	444	1	-	-	-	-	-	-	1122
Sinisorsa	-	155	-	775	47	-	-	-	-	1	-	-	978
Jouhisorsa	-	11	-	84	18	-	-	-	-	-	-	-	113
Merikotka	-	-	1	-	-	-	-	-	-	-	-	-	1
Tuulihaukka	-	2	1	1	1	2	3	2	1	1	1	-	15
Meriharakka	-	-	-	-	2	-	2	1	-	1	-	-	6
Kapustarinta	2	-	-	-	1	-	2	1	-	46	-	-	52
Töyhtöhyppä	20	55	75	34	29	37	29	48	35	27	47	50	486
Pikkutylli	-	-	-	-	-	-	-	-	1	-	-	-	1
Pikkukuovi	-	-	-	-	-	-	-	-	-	50	1	-	51
Kuovi	-	-	-	2	4	21	9	1	2	1	-	-	40
Suokukko	-	-	-	1	1	-	10	75	42	276	250	-	655
Metsäviklo	-	-	-	2	-	1	-	-	-	-	-	-	3
Valkoviklo	-	-	-	-	-	-	-	4	-	-	-	-	4
Liro	-	-	-	-	-	-	-	-	35	-	-	-	35
Taivaanvuohi	-	5	-	1	3	-	2	17	-	-	-	-	28
Naurulokki	-	160	130	32	18	178	247	44	7	8	4	8	836
Kalalokki	-	23	-	25	91	180	277	124	25	57	6	10	818
Selkälokki	-	-	-	-	-	-	-	1	-	-	-	-	1
Harmaalokki	23	5	-	-	-	-	-	1	-	1	-	2	32
Sepelkyyhky	1	-	-	3	2	-	74	9	6	8	6	4	113
Naakka	146	96	55	43	164	120	124	73	71	121	109	66	1188
Varis	12	17	33	9	16	8	16	9	11	6	10	10	157
Mustavaris	38	16	10	8	20	2	2	7	10	2	-	1	116
Korppi	1	0	-	-	-	-	9	2	-	-	-	1	13
<b>Yhteensä</b>	<b>1959</b>	<b>3004</b>	<b>4431</b>	<b>2573</b>	<b>1392</b>	<b>1106</b>	<b>807</b>	<b>433</b>	<b>457</b>	<b>607</b>	<b>435</b>	<b>152</b>	<b>17356</b>

Taulukko 10 . Levähtäjälaskentojen kokonaisyksilömäärät eri laskennoissa.

Laji	Tieteellinen nimi	EU:n lintu-direktiivin laji	Suomen erityisvastuulaji	Uhanalaisuusluokka
Laulujoutsen	<i>Cygnus cygnus</i>	x	x	-
Metsähanhi	<i>Anser fabalis</i>	-	x	VU
Valkoposkihanhi	<i>Branta leucopsis</i>	x	-	-
Haapana	<i>Anas penelope</i>	-	x	VU
Tavi	<i>Anas crecca</i>	-	x	-
Jouhisorsa	<i>Anas acuta</i>	-	-	VU
Merikotka	<i>Haliaeetus albicilla</i>	x	-	-
Pikkutylli	<i>Charadrius dubius</i>	-	-	NT
Pikkukuovi	<i>Numenius phaeopus</i>	-	x	-
Kuovi	<i>Numenius arquata</i>	-	x	NT
Suokukko	<i>Calidris pugnax</i>	x	-	CR
Valkoviklo	<i>Tringa nebularia</i>	-	x	NT
Liro	<i>Tringa glareola</i>	x	x	NT
Taivaanvuohi	<i>Gallinago gallinago</i>	-	-	NT
Naurulokki	<i>Larus ridibundus</i>	-	-	VU
Selkälokki	<i>Larus fuscus</i>	-	x	EN
Harmaalokki	<i>Larus argentatus</i>	-	-	VU

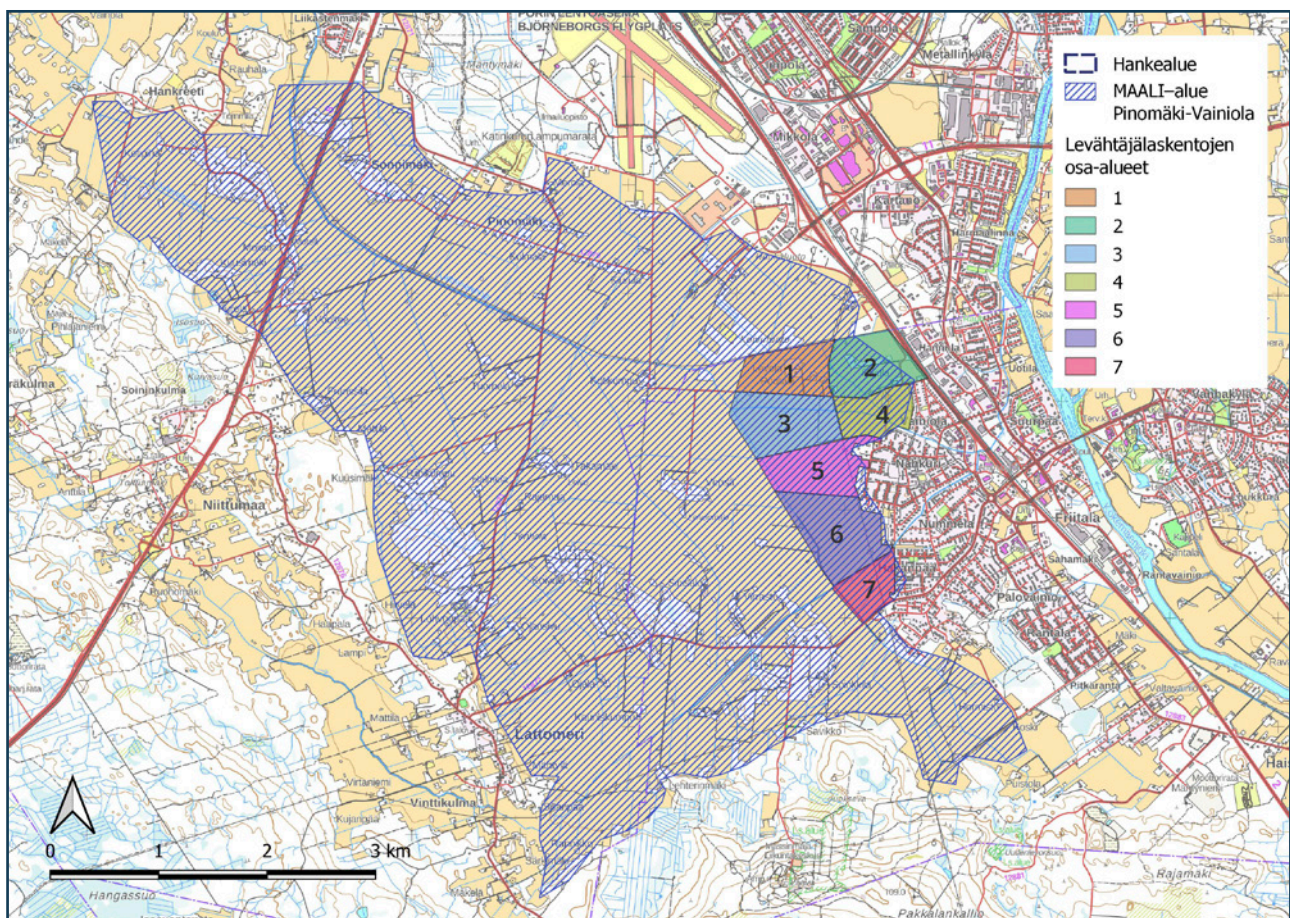
Taulukko 11. Laskennoissa havaittujen huomionarvoisten lajien luokitukset. CR = äärimmäisen uhanalainen, EN = erittäin uhanalainen, VU = vaarantunut, NT = silmälläpidettävä.



Selvitysalue on osittain maakunnallisesti arvokasta lintualueita (MAALI): Pinomäki-Vainiola (kuva 5). Alue on erityisen merkittävä kevätmuutolla levähtävälle linnustolla, mutta myös syksyiset linnustomäärät voivat olla suuria. Alueen suurimpia kevätlevähtäjämääriä vuosina 2006–2014 on havaittu seuraavasti (Vilén ym. 2015):

- *Laulujoutsen (Cygnus cygnus)* 164–660 yksilöä
- *Pikkujoutsen (Cygnus columbianus)* 2–7 yks.
- *Laulujoutsen (Cygnus cygnus)* 200–660 yks.
- *Metsähanhi (Anser fabalis)* 100–4 100 yks.
- *Lyhytnokkahanhi (Anser brachyrhynchos)* 20–94 yks.
- *Tundrahanhi (Anser albifrons)* 10–42 yks.
- *Merihanhi (Anser anser)* 108–165 yks.
- *Kanadanhanhi (Branta canadensis)* 22–40 yks.
- *Sinisorsa (Anas platyrhynchos)* 229–628 yks.
- *Kapustarinta (Pluvialis apricaria)* 300–1 200 yks.
- *Töyhtöhyppä (Vanellus vanellus)* 500–1 500 yks.
- *Suokukko (Calidris pugnax)* 120–400 yks.
- *Taivaanvuohi (Gallinago gallinago)* 29 yks.
- *Punakuiri (Limosa lapponica)* 51 yks.
- *Kuovi (Numenius arquata)* 5–18 yks.
- *Naurulokki (Larus ridibundus)* 1 010–2 500 yks.
- *Kalalokki (Larus canus)* 850–1 150 yks.
- *Sepelkyyhky (Columba palumbus)* 500–3 300 yks.
- *Uuttukyyhky (Columba oenas)* 32 yks.

Yllä esitetyt lukemat koskevat kuitenkin koko MAALI-alueita, joka on huomattavasti suurempi pinta-alaltaan kuin kevään 2024 levähtäjälaskentojen selvitysalue. Huomioitavaa on, että MAALI-alueen tiedot ovat jo osittain vanhentuneet ja yksilömäärät ovat kasvaneet erityisesti hanhien osalta.



Kuva 5. Pinomäki-Vainiolan MAALI-alue. Lähde: Vilén ym. 2015.

## 7. Kirjallisuus ja lähteet

**Hyvärinen, E., Juslén, A., Kempainen, E., Uddström, A. & Liukko, U-M. (toim.) 2019:**

Suomen lajien uhanalaisuus – Punainen kirja 2019.

Ympäristöministeriö ja Suomen ympäristökeskus, Helsinki.

**Mäkelä, K. & Salo, P. 2023:**

Luontoselvitykset ja luontovaikutusten arviointi. Opas tekijälle, tilaajalle ja viranomaiselle.

2. korjattu painos. Suomen ympäristökeskuksen raportteja 43/2023.

**Vilén, R., Vasko, V. & Nuotio, K. 2015:**

Satakunnan maakunnallisesti arvokkaat lintualueet 2006–2014. Porin Lintutieteellinen Yhdistys ry & Rauman Seudun Lintuharrastajat.

## Liitteet

### Liite 1. Päiväkohtaiset yksilömäärät osa-alueittain.

#### Havainnot 23.3.2024

Laji	1	2	3	4	5	6	7	Yhteensä
Laulujoutsen	-	-	2	-	40	-	-	42
Metsähanhi	-	-	381	-	1043	204	-	1628
Merihanhi	-	-	-	-	1	-	-	1
Tundrahanhi	-	-	11	-	14	6	-	31
Kanadanhanhi	-	-	-	-	14	-	-	14
Kapustarinta	-	-	-	-	-	2	-	2
Töyhtöhyppä	7	-	5	-	5	2	1	20
Harmaalokki	-	-	-	-	23	-	-	23
Sepelkyyhky	-	-	-	1	-	-	-	1
Naakka	-	-	-	71	-	75	-	146
Varis	-	2	3	3	-	4	-	12
Mustavaris	-	-	-	21	-	17	-	38
Korppi	-	-	-	-	1	-	-	1
<b>Yhteensä</b>	<b>7</b>	<b>2</b>	<b>402</b>	<b>96</b>	<b>1141</b>	<b>310</b>	<b>1</b>	<b>1959</b>

**Havainnot 29.3.2024**

<b>Laji</b>	<b>1</b>	<b>2</b>	<b>3</b>	<b>4</b>	<b>5</b>	<b>6</b>	<b>7</b>	<b>Yhteensä</b>
Laulujoutsen	-	-	-	-	80	5	-	85
Metsähanhi	100	-	750	-	680	460	-	1990
Lyhytnokkahanhi	-	-	8	-	2	2	-	12
Tundrahanhi	-	-	75	-	90	135	-	300
Kanadanhanhi	-	-	-	-	1	-	-	1
Haapana	-	-	-	-	4	-	-	4
Tavi	-	-	-	-	67	-	-	67
Sinisorsa	-	-	-	-	155	-	-	155
Jouhisorsa	-	-	-	-	11	-	-	11
Tuulihaukka	-	-	2	-	-	-	-	2
Töyhtöhyppä	18	-	23	6	4	-	4	55
Taivaanvuohi	-	-	4	-	-	1	-	5
Naurulokki	-	-	-	-	160	-	-	160
Kalalokki	-	-	-	-	23	-	-	23
Harmaalokki	-	-	-	-	5	-	-	5
Naakka	-	2	-	-	-	94	-	96
Varis	-	4	-	-	-	8	5	17
Mustavaris	-	-	-	-	-	16	-	16
<b>Yhteensä</b>	<b>118</b>	<b>6</b>	<b>862</b>	<b>6</b>	<b>1282</b>	<b>721</b>	<b>9</b>	<b>3004</b>

**Havainnot 4.4.2024**

<b>Laji</b>	<b>1</b>	<b>2</b>	<b>3</b>	<b>4</b>	<b>5</b>	<b>6</b>	<b>7</b>	<b>Yhteensä</b>
Laulujoutsen	-	-	-	-	9	-	-	9
Metsähanhi	570	2	640	-	1480	680	-	3372
Lyhytnokkahanhi	-	-	2	-	-	4	-	6
Tundrahanhi	150	-	125	-	320	140	-	735
Valkoposkihanhi	-	-	-	-	-	4	-	4
Merikotka	-	-	1	-	-	-	-	1
Tuulihaukka	-	-	1	-	-	-	-	1
Töyhtöhyppä	-	1	2	-	65	7	-	75
Naurulokki	-	-	-	-	130	-	-	130
Naakka	-	20	-	35	-	-	-	55
Varis	-	26	-	-	-	4	3	33
Mustavaris	-	6	-	4	-	-	-	10
<b>Yhteensä</b>	<b>720</b>	<b>55</b>	<b>771</b>	<b>39</b>	<b>2004</b>	<b>839</b>	<b>3</b>	<b>4431</b>

**Havainnot 9.4.2024**

<b>Laji</b>	<b>1</b>	<b>2</b>	<b>3</b>	<b>4</b>	<b>5</b>	<b>6</b>	<b>7</b>	<b>Yhteensä</b>
Laulujoutsen	-	-	-	-	9	-	-	9
Metsähanhi	40	11	140	-	125	400	4	720
Tundranhanhi	-	-	40	-	-	90	-	130
Haapana	-	-	20	-	64	-	-	84
Tavi	-	-	206	-	404	-	-	610
Sinisorsa	5	-	212	-	540	16	2	775
Jouhisorsa	-	-	19	-	62	3	-	84
Tuulihaukka	-	-	1	-	-	-	-	1
Töyhtöhyyppä	-	13	18	-	-	3	-	34
Kuovi	-	-	2	-	-	-	-	2
Suokukko	-	-	1	-	-	-	-	1
Metsäviklo	-	2	-	-	-	-	-	2
Taivaanvuohi	-	-	1	-	-	-	-	1
Naurulokki	-	26	-	-	-	6	-	32
Kalalokki	-	22	-	-	-	3	-	25
Sepelkyyhky	-	1	1	-	-	1	-	3
Naakka	-	23	-	20	-	-	-	43
Varis	-	2	1	-	-	6	-	9
Mustavaris	-	-	2	4	-	2	-	8
<b>Yhteensä</b>	<b>45</b>	<b>100</b>	<b>664</b>	<b>24</b>	<b>1204</b>	<b>530</b>	<b>6</b>	<b>2573</b>

## Havainnot 14.4.2024

Laji	1	2	3	4	5	6	7	Yhteensä
Laulujoutsen	-	-	-	-	9	-	-	9
Metsähanhi	-	-	170	-	-	-	-	170
Merihanhi	-	-	-	-	1	-	-	1
Lyhytnokkahanhi	-	-	2	-	-	-	-	2
Tundrahanhi	-	-	145	-	-	-	-	145
Valkoposkihanhi	-	-	-	-	135	-	-	135
Haapana	-	4	-	-	65	-	-	69
Tavi	-	4	-	-	440	-	-	444
Sinisorsa	-	1	-	-	46	-	-	47
Jouhisorsa	-	-	-	-	18	-	-	18
Tuulihaukka	-	-	1	-	-	-	-	1
Meriharakka	-	2	-	-	-	-	-	2
Kapustarinta	-	-	1	-	-	-	-	1
Töyhtöhyppä	2	4	5	-	15	3	-	29
Kuovi	2	-	2	-	-	-	-	4
Suokukko	-	-	-	-	1	-	-	1
Taivaanvuohi	-	3	-	-	-	-	-	3
Naurulokki	-	14	2	2	-	-	-	18
Kalalokki	2	62	5	4	16	2	-	91
Sepelkyyhky	-	-	1	-	-	-	1	2
Naakka	-	24	-	140	-	-	-	164
Varis	2	2	7	5	-	-	-	16
Mustavaris	-	-	6	14	-	-	-	20
<b>Yhteensä</b>	<b>8</b>	<b>120</b>	<b>347</b>	<b>165</b>	<b>746</b>	<b>5</b>	<b>1</b>	<b>1392</b>

**Havainnot 18.4.2024**

Laji	1	2	3	4	5	6	7	Yhteensä
Metsähanhi	-	267	3	-	-	-	-	270
Lyhytnokkahanhi	-	1	-	-	-	-	-	1
Tundrahanhi	-	196	-	-	-	-	-	196
Valkoposkihanhi	-	89	-	-	-	-	-	89
Tavi	-	-	1	-	-	-	-	1
Tuulihaukka	-	-	1	-	-	1	-	2
Töyhtöhyppä	1	6	15	-	7	7	1	37
Kuovi	-	-	16	-	3	2	-	21
Metsäviklo	-	1	-	-	-	-	-	1
Naurulokki	-	6	80	70	-	22	-	178
Kalalokki	-	10	110	50	-	10	-	180
Naakka	-	-	-	120	-	-	-	120
Varis	1	-	-	1	2	2	2	8
Mustavaris	-	-	-	2	-	-	-	2
<b>Yhteensä</b>	<b>2</b>	<b>576</b>	<b>226</b>	<b>243</b>	<b>12</b>	<b>44</b>	<b>3</b>	<b>1106</b>

**Havainnot 22.4.2024**

Laji	1	2	3	4	5	6	7	Yhteensä
Metsähanhi	-	-	1	-	-	-	-	1
Tuulihaukka	-	-	3	-	-	-	-	3
Meriharakka	-	2	-	-	-	-	-	2
Kapustarinta	-	-	2	-	-	-	-	2
Töyhtöhyppä	3	5	17	-	-	3	1	29
Kuovi	-	1	8	-	-	-	-	9
Suokukko	-	8	2	-	-	-	-	10
Taivaanvuohi	2	-	-	-	-	-	-	2
Naurulokki	-	120	80	-	45	2	-	247
Kalalokki	-	220	50	-	7	-	-	277
Sepelkyyhky	67	-	7	-	-	-	-	74
Naakka	-	4	-	120	-	-	-	124
Varis	-	1	11	-	-	3	1	16
Mustavaris	-	-	-	2	-	-	-	2
Korppi	-	-	6	-	-	3	-	9
<b>Yhteensä</b>	<b>72</b>	<b>361</b>	<b>187</b>	<b>122</b>	<b>52</b>	<b>11</b>	<b>2</b>	<b>807</b>



**Havainnot 28.4.2024**

<b>Laji</b>	<b>1</b>	<b>2</b>	<b>3</b>	<b>4</b>	<b>5</b>	<b>6</b>	<b>7</b>	<b>Yhteensä</b>
Laulujoutsen	-	-	2	-	-	-	1	3
Metsähanhi	-	4	-	-	-	-	-	4
Tundrahanhi	-	7	-	-	-	-	-	7
Tuulihaukka	-	-	2	-	-	-	-	2
Meriharakka	-	1	-	-	-	-	-	1
Kapustarinta	-	-	1	-	-	-	-	1
Töyhtöhyppä	6	9	19	-	4	9	1	48
Kuovi	-	-	-	-	1	-	-	1
Suokukko	-	20	55	-	-	-	-	75
Valkoviklo	-	-	4	-	-	-	-	4
Taivaanvuohi	-	-	17	-	-	-	-	17
Naurulokki	-	2	39	-	2	1	-	44
Kalalokki	2	34	80	-	6	2	-	124
Selkälokki	-	-	1	-	-	-	-	1
Harmaalokki	-	-	1	-	-	-	-	1
Sepelkyyhky	-	5	1	-	-	3	-	9
Naakka	-	28	45	-	-	-	-	73
Varis	1	-	3	-	-	5	-	9
Mustavaris	-	-	5	2	-	-	-	7
Korppi	2	-	-	-	-	-	-	2
<b>Yhteensä</b>	<b>11</b>	<b>110</b>	<b>275</b>	<b>2</b>	<b>13</b>	<b>20</b>	<b>2</b>	<b>433</b>

**Havainnot 3.5.2024**

Laji	1	2	3	4	5	6	7	Yhteensä
Metsähanhi	-	102	21	-	-	-	-	123
Tundrahanhi	-	78	10	-	-	-	-	88
Tuulihaukka	-	-	1	-	-	-	-	1
Töyhtöhyyppä	3	6	8	-	6	11	1	35
Pikkutylli	-	-	1	-	-	-	-	1
Kuovi	-	-	1	-	-	1	-	2
Suokukko	-	11	31	-	-	-	-	42
Liro	-	-	35	-	-	-	-	35
Naurulokki	-	7	-	-	-	-	-	7
Kalalokki	-	20	5	-	-	-	-	25
Sepelkyyhky	-	4	1	-	1	-	-	6
Naakka	-	22	23	1	-	25	-	71
Varis	-	2	3	2	1	1	2	11
Mustavaris	-	1	3	6	-	-	-	10
<b>Yhteensä</b>	<b>3</b>	<b>253</b>	<b>143</b>	<b>9</b>	<b>8</b>	<b>38</b>	<b>3</b>	<b>457</b>

**Havainnot 9.5.2024**

Laji	1	2	3	4	5	6	7	Yhteensä
Metsähanhi	-	-	1	-	-	-	-	1
Sinisorsa	-	1	-	-	-	-	-	1
Tuulihaukka	-	-	1	-	-	-	-	1
Meriharakka	-	1	-	-	-	-	-	1
Kapustarinta	-	-	46	-	-	-	-	46
Töyhtöhyyppä	1	5	12	-	6	3	-	27
Pikkukuovi	-	1	2	31	5	11	-	50
Kuovi	-	-	-	-	-	-	1	1
Suokukko	-	15	-	235	26	-	-	276
Naurulokki	-	6	-	-	2	-	-	8
Kalalokki	-	21	-	-	36	-	-	57
Harmaalokki	-	-	-	-	1	-	-	1
Sepelkyyhky	-	2	-	5	-	1	-	8
Naakka	-	31	-	55	31	2	2	121
Varis	-	2	-	2	-	1	1	6
Mustavaris	-	1	-	-	-	-	1	2
<b>Yhteensä</b>	<b>1</b>	<b>86</b>	<b>62</b>	<b>328</b>	<b>107</b>	<b>18</b>	<b>5</b>	<b>607</b>

**Havainnot 14.5.2024**

Laji	1	2	3	4	5	6	7	Yhteensä
Metsähanhi	-	-	1	-	-	-	-	1
Tuulihaukka	-	-	1	-	-	-	-	1
Töyhtöhyppä	1	7	24	2	7	6	-	47
Pikkukuovi	-	-	-	1	-	-	-	1
Suokukko	-	20	160	70	-	-	-	250
Naurulokki	-	-	-	4	-	-	-	4
Kalalokki	-	-	-	2	-	4	-	6
Sepelkyyhky	2	2	-	2	-	-	-	6
Naakka	-	4	1	42	-	60	2	109
Varis	-	3	3	-	1	3	-	10
<b>Yhteensä</b>	<b>3</b>	<b>36</b>	<b>190</b>	<b>123</b>	<b>8</b>	<b>73</b>	<b>2</b>	<b>435</b>

**Havainnot 20.5.2024**

Laji	1	2	3	4	5	6	7	Yhteensä
Töyhtöhyppä	3	4	20	9	10	4	-	50
Naurulokki	-	-	-	4	-	4	-	8
Kalalokki	-	1	-	7	-	2	-	10
Harmaalokki	-	-	-	2	-	-	-	2
Sepelkyyhky	1	-	-	-	-	3	-	4
Naakka	-	6	3	45	8	4	-	66
Varis	-	2	2	3	-	1	2	10
Mustavaris	-	-	1	-	-	-	-	1
Korppi	-	-	-	-	1	-	-	1
<b>Yhteensä</b>	<b>4</b>	<b>13</b>	<b>26</b>	<b>70</b>	<b>19</b>	<b>18</b>	<b>2</b>	<b>152</b>



**SITOWISE**