



Porin kaupunki

FINPYYN 81. KAUPUNGINOSAN
MAA- JA METSÄTALOUSALUEIDEN ASEMAKAAVAN MUUTOS
NOORMARKUN RUUKIN TAIDEMUSEOTA VARTEN 609 1759

Osallistumis- ja arviointisuunnitelma, PRIDno-2021-5876
1.3.2022



Porin kaupunki

SISÄLLYSLUETTELO

1	Osoite	1
2	Aloite	1
3	Suunnittelualue	1
	3.1 Selvitys suunnittelualueen oloista	1
4	Lähtötiedot	2
	4.1 Valtakunnalliset alueiden käyttötavoitteet	2
	4.2 Maakuntakaava	3
	4.3 Yleiskaava	6
	4.4 Asemakaava	7
	4.5 Pohjakartta	7
	4.6 Rakennusjärjestys	8
	4.7 Tonttijako ja rekisteri	8
	4.8 Maanomistus	8
	4.9 Kunnallistekniikka	8
5	Suunnittelutehtävä ja tavoitteet	9
6	Osalliset	11
7	Vuorovaikutus ja aikataulu	11
	7.1 Vireilletulo.....	11
	7.2 Luonnosvaihe	11
	7.3 Ehdotusvaihe	11
	7.4 Asemakaavaehdotuksen hyväksyminen	12
	7.5 Arvioitu aikataulu sekä osallistumis- ja vuorovaikutusmenetelmät	12
	7.5.1 Kaavamuutoksen arvioitu aikataulu	12
	7.5.2 Osallistumis- ja vuorovaikutusmenetelmät	12
8	Palaute ja yhteystiedot	13

Porin kaupunki
FINPYYN 81. KAUPUNGINOSAN
MAA- JA METSÄTALOUSALUEIDEN ASEMAKAAVAN MUUTOS NOORMARKUN RUUKIN TAIDE-
MUSEOTA VARTEN 609 1759

Osallistumis- ja arviointisuunnitelma, PRIDno-2021-5876

1 OSOITE

Laviantie 22, 29600 Noormarkku, PORI

2 ALOITE

Kaava laatimiseen on ryhdytty alueen maanomistajan A-Ahlström Kiinteistöt Oy:n aloitteesta. Kaupunki ja yksityinen maanomistaja laativat maankäytösopimuksen ennen asemakaavan hyväksymistä.

3 SUUNNITTELUALUE

3.1 Selvitys suunnittelualan oloista

Kaavamuutosalueen pinta-ala on noin 3 ha. Kaavamuutos sijoittuu Ahlströmin Noormarkun ruukin alueelle ja koskee osaa tilasta 609-464-10-4 Noormarkun ruukki ja tilaa 609-458-1-195.



Kuva 1. Asemakaava-alueen alustava rajaus punaisella katkoviivalla. (Ilmakuva, maanmittauslaitos.fi/karttapaikka)

4 LÄHTÖTIEDOT

4.1 Valtakunnalliset alueiden käyttötavoitteet

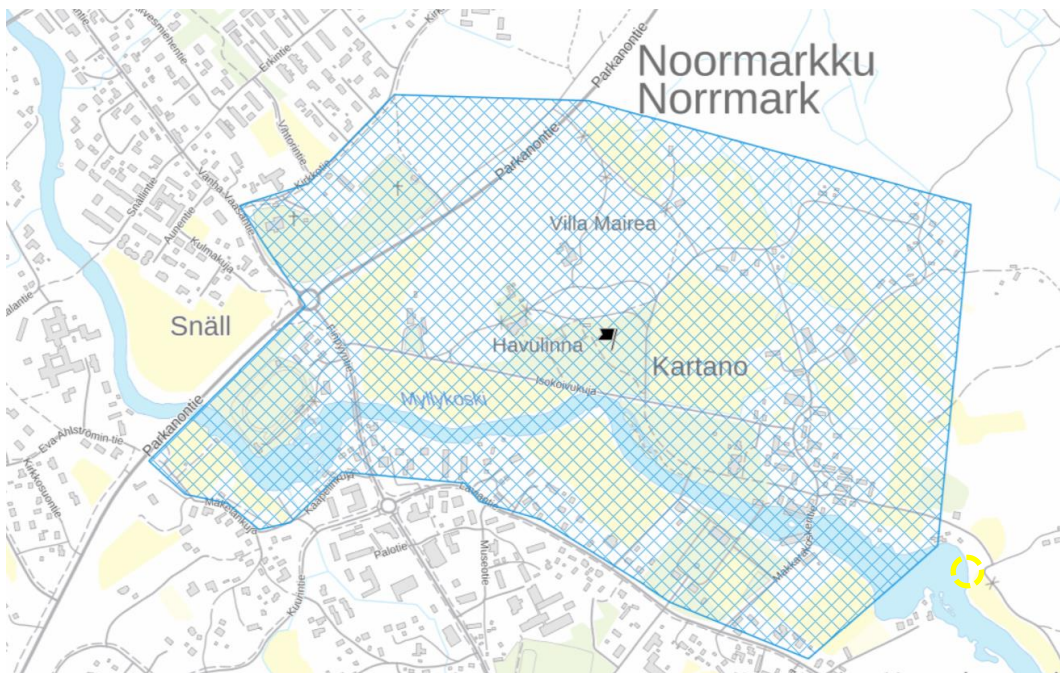
Valtioneuvoston päätös valtakunnallisista alueidenkäyttötavoitteista on tullut voimaan 1.4.2018. Valtakunnalliset alueidenkäyttötavoitteet ovat osa maankäyttö- ja rakennuslain mukaista alueidenkäytön suunnittelujärjestelmää ja ne ohjaavat maankäytön suunnittelua valtakunnallisella tasolla ja ovat tarkemman suunnittelun ohjeena. Valtakunnalliset alueidenkäyttötavoitteet välittyvät paikallisuunnitteluun ensisijaisesti maakuntakaavoituksen kautta.

1. toimivat yhdyskunnat ja kestävä liikkuminen
2. tehokas liikennejärjestelmä
3. terveellinen ja turvallinen elinympäristö
4. elinvoimainen luonto- ja kulttuuriympäristö sekä luonnonvarat
5. uusiutumiskykyinen energiahuolto

Tässä asemakaavatyössä valtakunnallisista alueidenkäyttötavoitteista nousevat esille erityisesti elinvoimainen luonto- ja kulttuuriympäristö.

Suunnittelualue kuuluu valtakunnallisesti merkittävään rakennettuun kulttuuriympäristöön (RKY 2009).

Alueella on vireillä Rakennusperinnön suojelemisesta annetun lain (498/2010) mukainen suojeluasia Varsinais-Suomen ELY-keskuksen aloitteesta (vireilletuloilmoitus 24.11.2015).

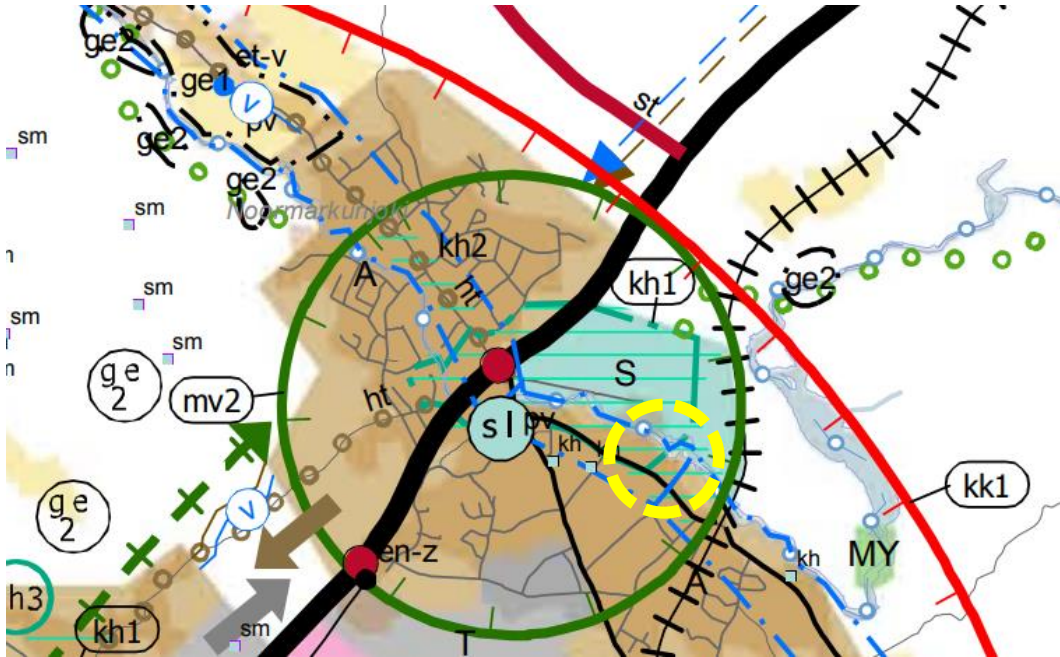


Kuva 2. Valtakunnallisesti merkittävä rakennettu kulttuuriympäristö, Noormarkun ruukin ja Ahlström-yhtiön rakennukset (RKY 2009). Lähde: Museovirasto.

Suunnittelualue sijaitsee vedenhankintakäyttöön soveltuvalla pohjavesialueella (Noormarkun keskusta).

4.2 Maakuntakaava

Ympäristöministeriö on vahvistanut Satakunnan maakuntakaavan 30.11.2011, ja se on saanut lainvoiman KHO:n päätöksellä 13.3.2013, tarkistettu 14.4.2014. Vaihemaakuntakaava 2 on korvannut vastaavat aluevarausmerkinnät kokonismaakuntakaavasta (esitetty jäljempänä).



Kuva 3. Ote Satakunnan maakuntakaavasta (suunnittelualueen sijainti osoitettu keltaisella katkoviivaympyrällä).



Kaupunkikehittämisen kohdevyöhyke.

Suunnittelumääräys: Aluerakenteeltaan monikeskuksisia vyöhykkeitä kehitetään eheyttämällä olemassa olevien keskusten ja taajamien yhdyskuntarakennetta sekä turvaamalla viher- ja virkistysverkon jatkuvuus sekä palvelujen saatavuus. Yksityiskohtaisemmassa suunnittelussa tulee edistää elinympäristöjen toimivuutta ja taloudellisuutta hyödyntämällä rakennettuja verkostoja, vähentämällä liikennetarvetta sekä edistämällä joukkoliikenteen ja kevytliikenteen edellytyksiä. Alueen arkeologiset kohteiden, valtakunnallisesti arvokkaiden maisema-alueiden sekä merkittävien kulttuuriympäristöjen tulee olla alueidenkäytön suunnittelun lähtökohtina.

Kehittämissuositus: Alueen maankäytön kehittämistarpeet tulisi tutkia ja ratkaista yksityiskohtaisemmalla seudullisella maankäytön suunnitelmalla.

- 1

Merkinnällä osoitetaan Kokemäen jokilaakson valtakunnallisesti merkittävä, monikeskuksinen aluerakenteen kehittämisvyöhyke, jolle kohdistuu työpaikka- ja teollisuustoimintojen, taajamatoimintojen, joukkoliikenteen ja palvelujen sekä virkistysverkoston pitkän aikavälin alueidenkäytöllisiä ja toiminnallisia yhteensovittamis- ja kehittämistarpeita.

Suunnittelumääräys Alueen kilpailukyvyyn ja vetovoimaisuuden kasvua edistetään korostamalla alueen keskuksien kehittämistä. Suunnittelulla tulee edistää alueen ominaispiirteitä ja liikenne-, energia- ja virkistysverkkojen toiminnallisuutta seudullisena kokonaisuutena.



Matkailun kehittämisvyöhyke.

- 2

Merkinnällä osoitetaan merkittävät kulttuuriympäristö- ja maisemamatkailun kehittämisen kohdevyöhykkeet. Vyöhykkeiden sisällä toteutettavassa alueidenkäytön suunnittelussa on kiinnitettävä erityistä huomiota matkailuelinkeinojen ja virkistyspalveluiden

kehittämiseen. Suunnittelussa on otettava huomioon toteutettavien toimenpiteiden yhteensovittaminen kulttuuri-, maisema- ja luontoarvoihin sekä olemassa oleviin elinkeinoihin ja asutukseen. Matkailuun liittyviä toimintoja suunniteltaessa ja vyöhykkeen veto-voimaisuutta kehitettäessä tulee ottaa huomioon vyöhykkeen erityisominaisuudet ja niiden ominaispiirteiden säilyttäminen.



Pohjavesialue

Merkinnällä osoitetaan yhdyskuntien vedenhankinnan kannalta tärkeitä ja siihen soveltuvat pohjavesialueet. Alueen suunnittelussa on otettava huomioon pohjaveden laadun ja muodostumisen turvaaminen.

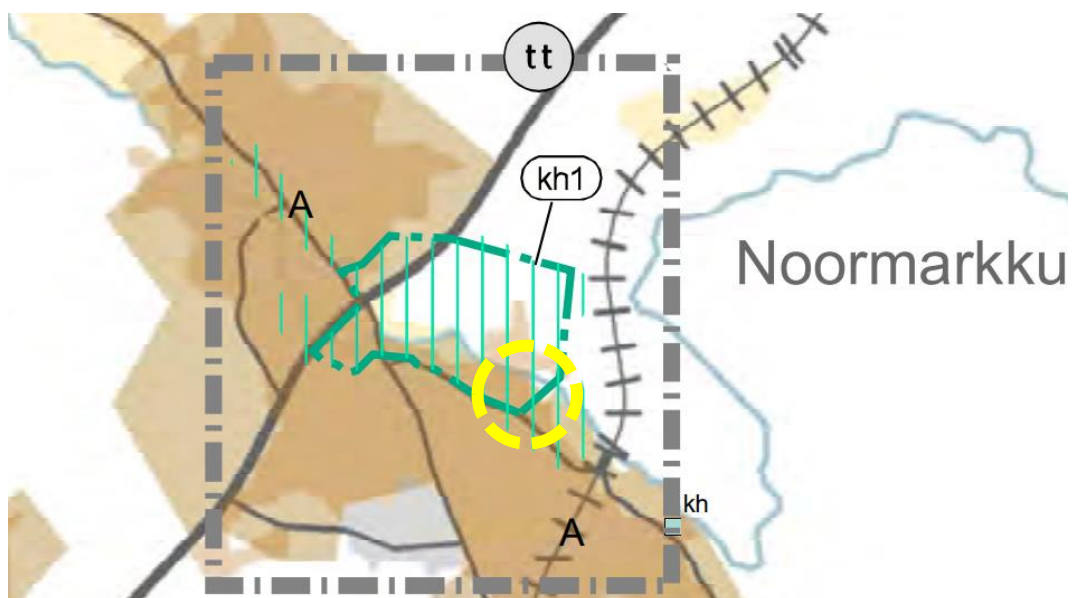
Satakunnan vaihemaakuntakaava 1

Satakuntaliiton maakuntavaltuusto on 13.12.2013 hyväksynyt vaihemaakuntakaavan 1 (tuulivoima). Satakunnan vaihemaakuntakaavassa 1 määritellään maakunnallisesti merkittävät tuulivoimatuotannon alueet sekä niihin liittyvä energiahuolto. Maakunnallisesti merkittäviksi luokitellaan 8–10 tuulivoimalayksikön alueet. Vaihemaakuntakaavassa 1 ei ole osoitettu suunnittelualueelle tuulivoima-alueita tai uusia sähkönsiirron linjoja.

Satakunnan vaihemaakuntakaava 2

Satakuntaliiton maakuntavaltuusto on 17.5.2019 hyväksynyt energiantuotantoon painottuvan Satakunnan vaihemaakuntakaavan 2. Hyväksymispäätös on saanut lainvoiman 1.7.2019.

Satakunnan vaihemaakuntakaavassa 2 käsitellään uusia teemoja kuten aurinkoenergian tuotantoa ja terminaali-alueita, täydennetään maakuntakaavassa osoitettuja aluevarauksia kuten turvetuotannon alueita ja päivitetään kokonaismaakuntakaavan kulttuuriympäristöjen ja maisema-alueiden merkintöjä sekä kaupan teemaa. Vaihemaakuntakaavassa 2 suunnittelualue kuuluu valtakunnallisesti merkittävään rakennettuun kulttuuriympäristöön (kh1) ja maakunnallisesti merkittävään kulttuuriympäristöön.



Kuva 4. Ote Satakunnan vaihemaakuntakaavasta 2 (suunnittelualueen sijainti osoitettu keltaisella katkoviivaympyrällä).

A

Taajamatoimintojen alue.

Merkinnällä osoitetaan yksityiskohtaista suunnittelua edellyttävät asumiseen ja muille taajamatoiminnoille, kuten keskustatoiminnoille, palveluille ja teollisuudelle rakentamisalueita, pääväyliä pienempiä liikenneväyläalueita, virkistys- ja puistoalueita sekä erityisalueita.

Suunnittelumääräys: Aluetta suunniteltaessa tulee kiinnittää erityistä huomiota yhdyskuntarakenteen eheyttämiseen ja täydentämiseen hajanaisesti ja vajaasti rakennetuilla alueilla. Uusi rakentaminen ja muu maankäyttö on sopeutettava suunnittelulla ympäristöönsä tavalla, joka vahvistaa taajaman omaleimaisuutta.

Täydennysrakentamista ja muuta alueiden käyttöä suunniteltaessa on otettava huomioon alueen kulttuurihistorialliset ja maisemalliset ominaispiirteet sekä viher- ja virkistysverkko.

Alueilla on turvattava yleisten ranta-alueiden varaaminen maisemarakenteellisesti ja -kuvallisesti ja luontoarvoiltaan kestäville, korkeatasoisilta alueilta, osana alueen yhtenäistä viher- ja virkistysverkkoa.

Yksityiskohtaisemmassa suunnittelussa voidaan palveluverkon tarpeiden perusteella taajamatoimintojen alueelle osoittaa uusia vähittäiskaupan suuryksiköitä silloin, kun kyseiset yksiköt ovat merkitykseltään paikallisia, yhdyskuntarakenne tukee kaupan saavutettavuutta ja haitalliset vaikutukset voidaan välttää.

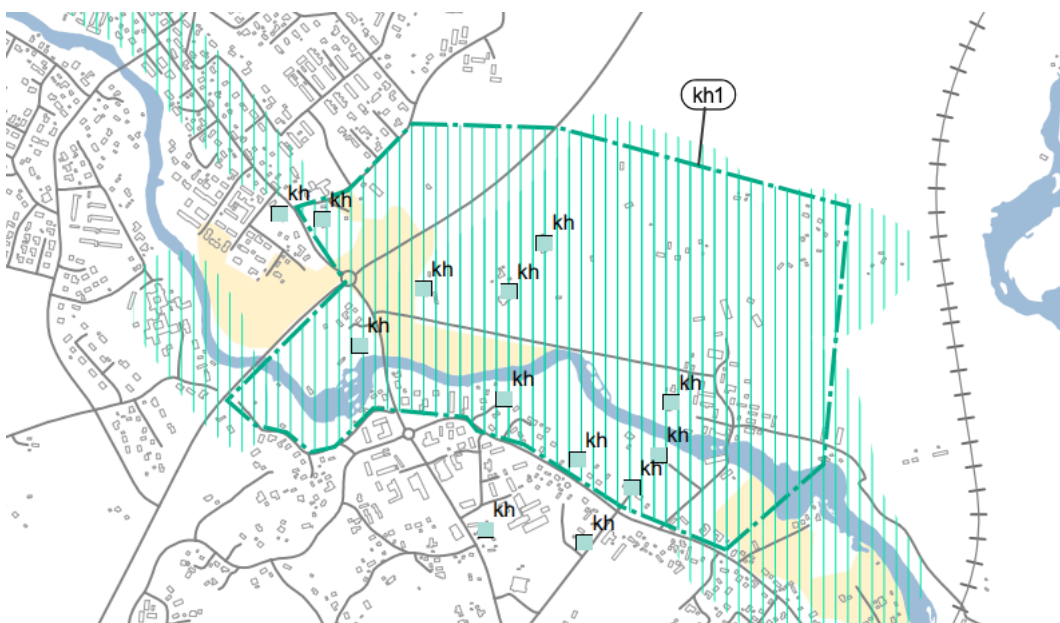
Taajamatoimintojen alue ei ole ensisijaisesti tarkoitettu tilaa vaativan kaupan suuryksiköiden sijoittumisalueeksi.

Kaupan suuryksiköiden mitoitus tulee yksityiskohtaisemmassa suunnittelussa määrittellä paikallisen ostovoiman pohjalta ja yksiköiden toteutumisen ajoitus tulee yksityiskohtaisemmassa suunnittelussa sitoa muun taajamarakenteen ja liikennejärjestelmien toteutukseen.



Valtakunnallisesti merkittävä rakennettu kulttuuriympäristö.

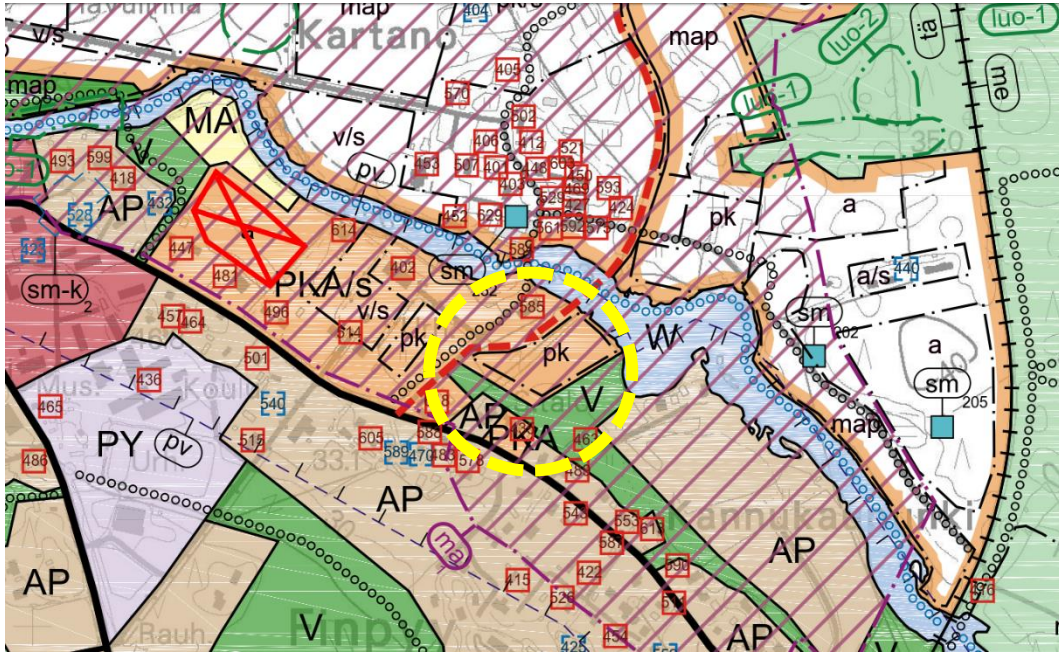
Maakunnallisesti merkittävä kulttuuriympäristö.



Kuva 5. Maakunnallisesti merkittävä kulttuuriympäristö (pystyviivarasteri) ja kohdemerkinnät (kh). Lähde: Vaihemaakuntakaava 2, kartta A.

4.3 Yleiskaava

Porin Noormarkun-Toukarin yleiskaavassa, joka on saanut lainvoiman kuulutuksella 11.11.2015, suunnittelualaue on yksityisten palvelujen, hallinnon ja asumisen alue, alueen ympäristö säilytetään (PKA/s). Kaavamääräyksen mukaan täydennysrakentaminen tehdään suojeltavan ympäristön ehdoilla. Uudisrakentamisen määrä, laatu ja sijainti alueella määrätään asemakaavoituksen yhteydessä. Alueella olevien valtakunnallisten ja maakunnallisten kulttuuriympäristöjen arvot on otettava erityisesti huomioon alueen suunnittelussa ja rakentamisessa.



Kuva 6. Ote Noormarkun-Toukarin yleiskaavasta 2015, suunnittelualaue sijainti osoitettu keltaisella katkoviivaympyrällä.

- PKA/s

Yksityisten palvelujen, hallinnon ja asumisen alue.

Alueelle sallitaan ympäristöön sopivaa täydennysrakentamista. Uudisrakentamisen määrä, laatu ja sijainti alueella määrätään asemakaavoituksen yhteydessä. Alueella olevien valtakunnallisten ja maakunnallisten kulttuuriympäristöjen arvot on otettava erityisesti huomioon alueen suunnittelussa ja rakentamisessa.
- pk

Yksityisten palveluiden ja hallinnon alue.
- AP

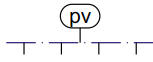
Pientalovaltainen asuuntoalue.
- V

Virkistysalue.
- Ohjeellinen/vaihtoehtoinen tielinjaus.
- ma

Valtakunnallisesti ja maakunnallisesti merkittävät kulttuuriympäristöt ja maisemat.

Alueen suunnittelussa, rakentamisessa ja käytössä on edistettävä kulttuuriympäristön arvojen säilymistä. Aluetta koskevista suunnitelmista ja toimenpiteistä on pyydyttävä museoviranomaisen lausunto. Alueet on numeroitu ja yksilöity osayleiskaavan

selostuksessa. Alueella tapahtuva uudis- ja korjausrakentaminen ja muut suoritettavat toimenpiteet on sopeutettava kulttuuriympäristön ominaispiirteisiin ja maisemallisiin arvoihin. Erityistä huomiota tulee kiinnittää rakennusten sijoitteluun, mittakaavaan ja materiaalivalintoihin.



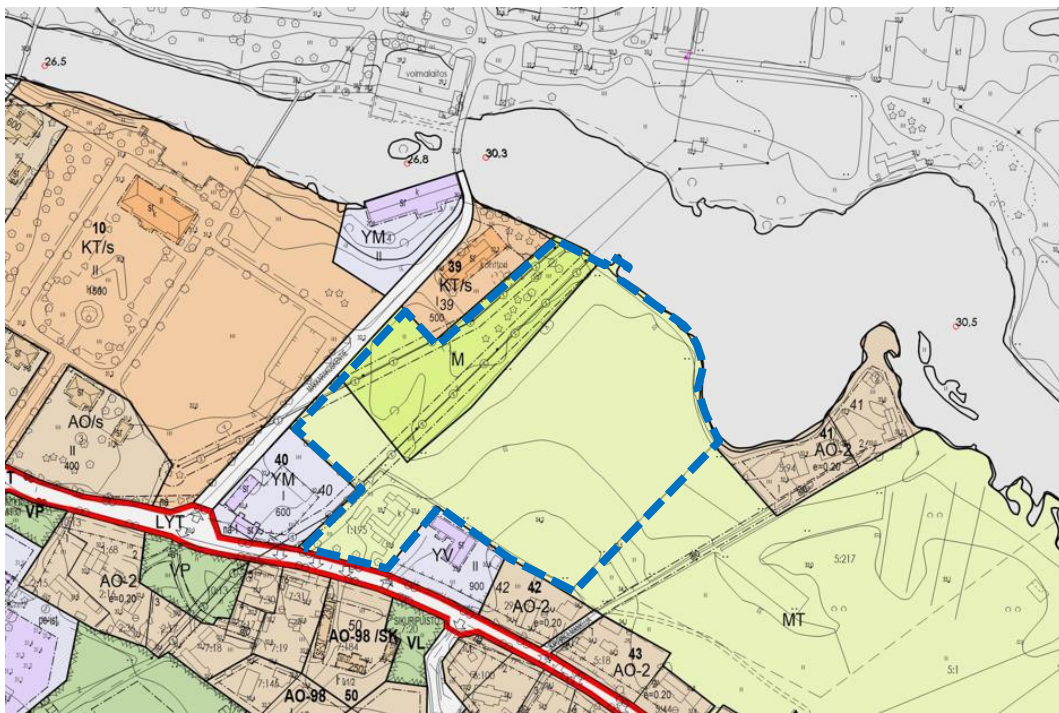
Tärkeä tai veden hankintaan soveltuva pohjavesialue.

Alueen suunnittelussa ja rakentamisessa on otettava huomioon pohjaveden laadun ja muodostumisen turvaaminen. Öljysäiliöt on sijoitettava rakennusten sisätiloihin tai kaettuun suoja-altaaseen, jonka tilavuus vastaa vähintään varastoitavan öljyn enimmäismäärää. Maalämpöön perustuvien lämmitysjärjestelmien rakentaminen on mahdollista ainoastaan ympäristönsuojeluviranomaisten hyväksymällä tavalla.

Tämän asemakaavamuutoksen yhteydessä tutkitaan mahdollisuus jättää toteuttamatta yleiskaavassa osoitettu ohjeellinen/vaihtoehtoinen tielinjaus.

4.4 Asemakaava

Suunnittelualueella on voimassa asemakaava 537 30, joka on tullut voimaan 22.2.1987. Asemakaavassa alueelle on osoitettu maa- ja metsätalousaluetta (M) ja maatalousaluetta (MT). MT-alueella sijaitsee yksi olemassa oleva asunto.



Kuva 7. Ote ajantasa-asemakaavasta. Suunnittelualueen alustava rajaus sinisellä katkoviivalla.

4.5 Pohjakartta

Alueen pohjakartta MK 1:1000 on Porin kaupungin mittaustoimen laatima. Pohjakartta tarkistetaan kaavatyön alussa. Pohjakartta on JHS 185 2.5.2014 mukainen.

4.6 Rakennusjärjestys

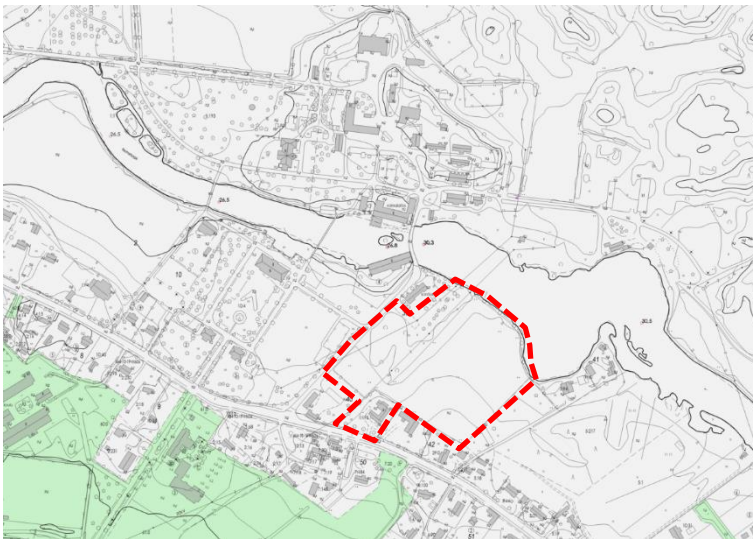
Porin kaupungin rakennusjärjestys on hyväksytty kaupunginvaltuustossa 16.11.2020 ja se on tullut voimaan 1.1.2021.

4.7 Tonttijako ja rekisteri

Alueelle ei ole laadittu tonttijakoja. Asemakaavan yhteydessä laaditaan sitova tonttijako.

4.8 Maanomistus

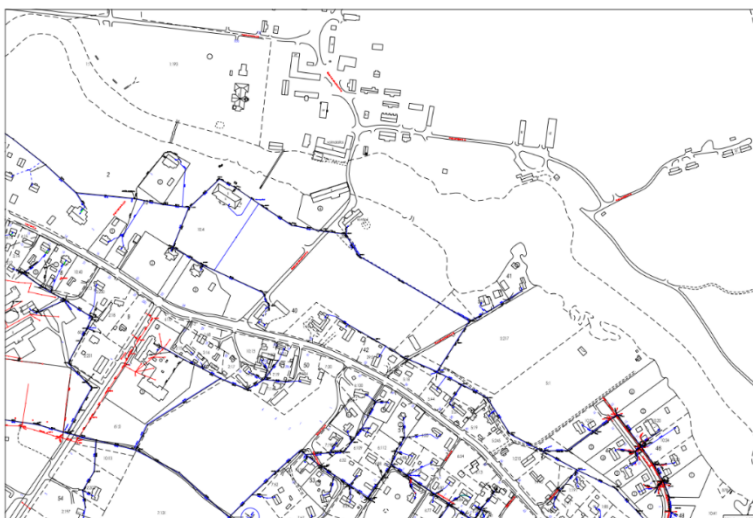
Suunnittelualue on yksityisen omistuksessa.



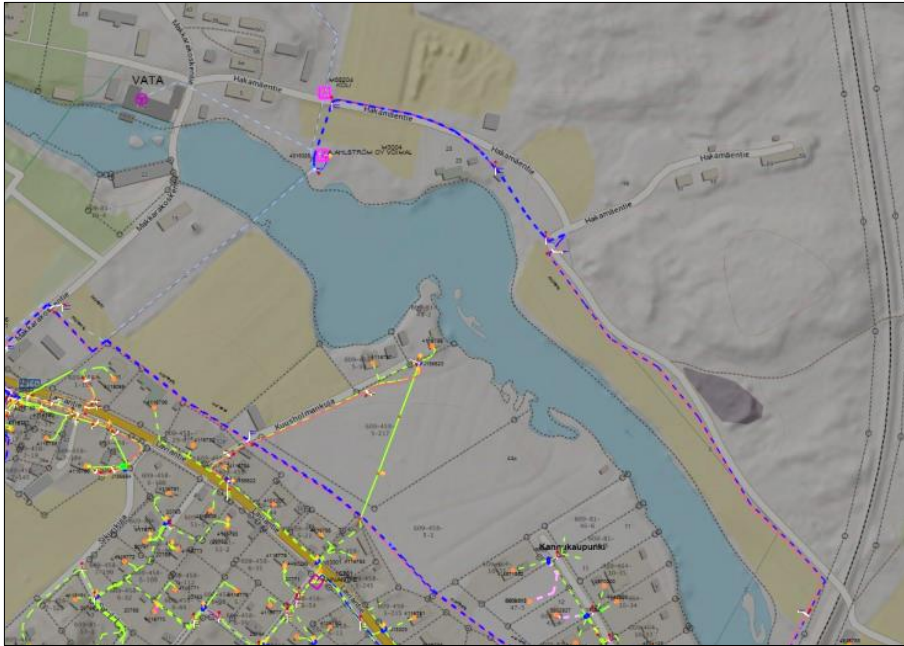
Kuva 8. Kaupungin omistamat maat vihreällä, suunnittelualueen alustava rajaus punaisella katkoviivalla.

4.9 Kunnallistekniikka

Suunnittelualueella on kunnallisverkostot kattavasti rakennettuna. Rakennuspaikka on liitettävissä vesihuolto-, sähköverkko-, kaukolämpö-, hulevesi- ja tietoliikenneverkkoon.



Kuva 9. Suunnittelualueen halki kulkee vesijohto ja viemäri.



Kuva 10. Sähköverkko (Caruna, 2022), suunnittelualan eteläosassa ja suunnittelualan halki kulkee maanlaisia johtoja.

5 SUUNNITTELU TEHTÄVÄ JA TAVOITTEET

Tehtävänä on laatia asemakaavan muutos taidemuseohanketta varten. Noormarkun ruukin alue on edustavimpia ja parhaiten hoidettuja historiallisen rautateollisuuden alueita maassamme. Laaja ja rakennusten osalta arkkitehtonisesti korkeatasoinen kokonaisuus koostuu teollisuustilojen lisäksi työväen asunnoista, kirkosta, ruukin kartanosta ja huviloista sekä niihin liittyneistä puistoalueesta. Nyt tätä kokonaisuutta on tavoitteena täydentää taidemuseolla. Hankkeesta on pidetty arkkitehtikilpailu kutsukilpailuna v. 2020–2021, jonka voitti Johan Celsing Arkitektkontor AB. Hankkeen rakennussuunnittelu jatkuu kaavoituksen rinnalla.

SELVITYKSET

Jo tehtyjä selvityksiä voidaan hyödyntää hankkeessa.

- Ahlströmin pääkonttorin alueen arkeologinen inventointi, 2010
- Ahlströmin alueen arkeologinen inventointi, 2011
- Noormarkun-Toukarin osayleiskaavan luontoselvitys, 2011
- Noormarkun-Toukarin osayleiskaavan maisemaselvitys, 2011
- Noormarkun historiallinen teollisuusympäristö, rakennushistoriallinen inventointi, 2011

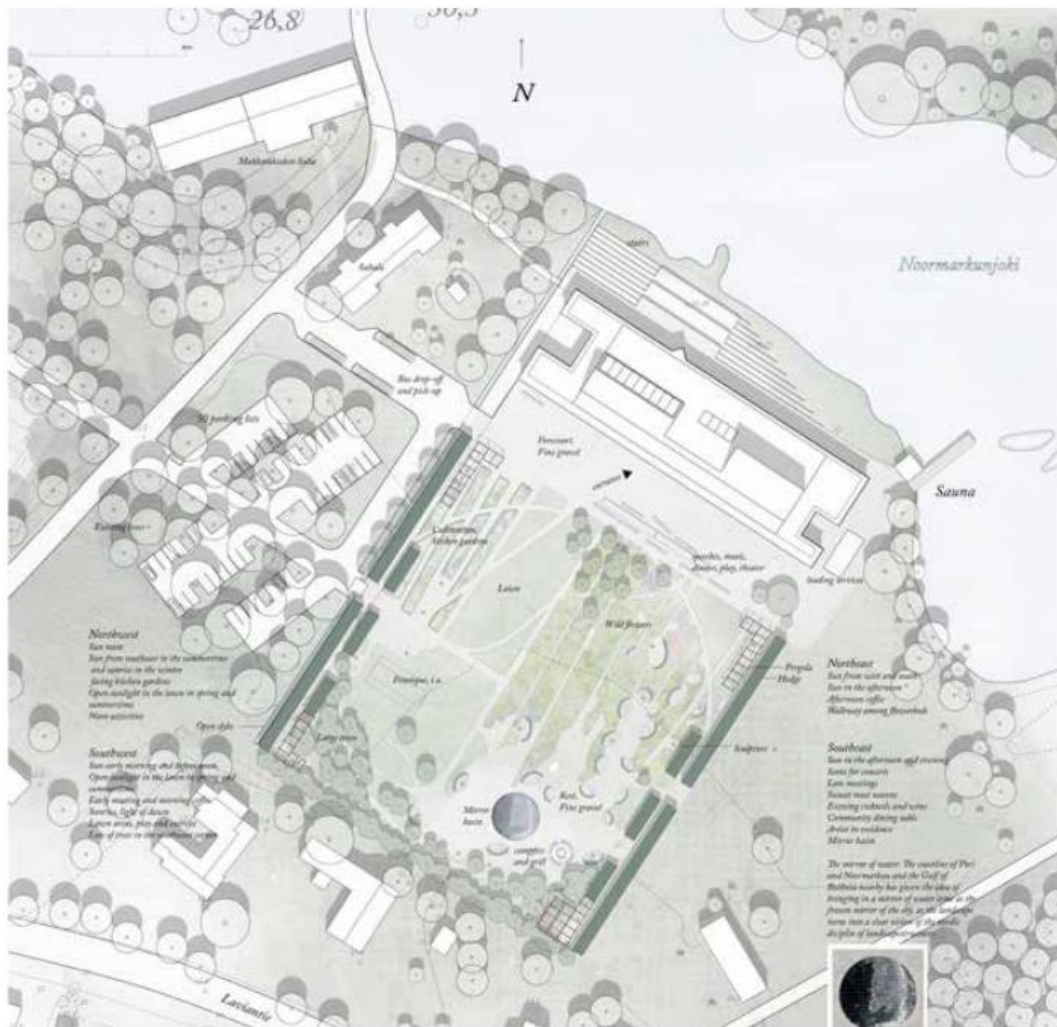
Suunnittelussa huomioidaan alueen sijainti pohjavesialueella. Alueesta laaditaan rakennettavuusselvitys. Kaavatyön alussa selvitetään luontoselvitystarpeet. Suunnittelussa arvioidaan ja perustellaan osayleiskaavassa osoitetun ohjeellisen/vaihtoehdoisen tielinjauksen poistamisen mahdollisuus.

ARVIOITAVAT VAIKUTUKSET

Asemakaavan laatimisen yhteydessä arvioidaan museohankkeen vaikutuksia mm. matkailuun ja palveluihin, liikenteeseen, ihmisten elinoloihin, taajamakuvaan sekä maisemaan ja rakennettuun kulttuuriympäristöön.



Kuva 11. Kuva kilpailuehdotuksesta ”Meanderings” (Johan Celsing Arkitektkontor AB).



Kuva 12. Asemapiirros arkkitehtikilpailun voittaneesta ehdotuksesta ”Meanderings”, Johan Celsing Arkitektkontor AB.

6 OSALLISET

- Suunnittelu- ja lähialueen maanomistajat ja asukkaat
- Suunnittelu- ja lähialueen yritykset ja yhteisöt
- Tekninen lautakunta
- Elinvoima- ja ympäristölautakunta
- Nuorisovaltuusto, vanhusneuvosto, vammaisneuvosto
- Varsinais-Suomen ELY-keskus
- Satakuntaliitto
- Satakunnan Museo
- Museovirasto
- Satakunnan pelastuslaitos
- Pori Energia Oy Energiayksikkö
- Caruna Oy
- Porin Vesi
- DNA Oy, Länsi-Suomi

7 VUOROVAIKUTUS JA AIKATAULU

7.1 Vireilletulo

Vireilletulosta ilmoitetaan kuulutuksella sanomalehdissä, internetissä ja kirjeellä osallisille. Samalla julkistetaan osallistumis- ja arviointisuunnitelma (OAS). OAS on nähtävänä kaupunkisuunnittelun internetsivuilla ja kaupunkisuunnittelussa, johon hanketta koskevat kirjalliset ja suulliset mielipiteet voi esittää.

Nähtävilläolon aikana osalliset voivat esittää OAS:a koskevia suullisia tai kirjallisia mielipiteitä. Aloitusvaiheessa järjestetään viranomaisneuvottelu.

Mikäli osallinen katsoo, että esim. osallistumisen laajuus tai vaikutusten arviointi ei ole riittävä tai on puutteellinen, voi hän esittää asian tarkistamista ja korjaamista OAS:aan.

7.2 Luonnosvaihe

Luonnosvaiheessa kaupunkisuunnittelu asettaa asemakaavan valmisteluaineiston nähtäväksi 30 vrk:n ajaksi ja ilmoittaa nähtävilläolosta kuulutuksella paikallisissa lehdissä, kaupungin verkkosivuilla sekä kirjeellä osallisille. Kaavaluonnoksen nähtävilläolon yhteydessä järjestetään asukastilaisuus Noormarkussa. Luonnosvaiheen aikana osalliset voivat esittää suullisia tai kirjallisia mielipiteitä kaava-aineistosta. Luonnosvaiheessa järjestetään tarvittaessa viranomaistyöneuvottelu.

7.3 Ehdotusvaihe

Asemakaavaehdotus valmistellaan ottamalla huomioon luonnosvaiheessa esitetyt mielipiteet. Kaupunginhallituksen käsittelyn jälkeen asemakaavaehdotus asetetaan nähtäville vähintään 30 vrk:n ajaksi ja nähtävänäolosta ilmoitetaan kuulutuksella paikallisissa lehdissä sekä Porin kaupungin verkkosivuilla.

Ehdotusvaiheen nähtävänäolon aikana osalliset voivat tehdä kirjallisia muistutuksia asemakaavaehdotuksesta. Ehdotuksesta pyydetään myös tarvittavat lausunnot. Muistutuksiin ja lausuntoihin laaditaan vastineet, jotka toimitetaan asianosaisille ja liitetään kaava-asiakirjoihin. Muistutusten ja lausuntojen perusteella tehdään myös tarvittavat korjaukset asemakaavaehdotukseen.

Ehdotusvaiheen viranomaisneuvottelu pidetään tarvittaessa nähtävilläolon ja saatujen lausuntojen ja muistutusten jälkeen.

7.4 Asemakaavaehdotuksen hyväksyminen

Hyväksymisvaiheessa kaupunginhallitus esittää asemakaavaehdotuksen hyväksymistä kaupunginvaltuustolle.

Asemakaavaehdotuksen valtuustokäsittelystä annetaan kirjallinen ilmoitus niille kunnan jäsenille sekä muistuttajille, jotka ovat ilmaisseet halukkuutensa ko. tiedon saamiseen sekä ilmoittaneet osoitteensa. Valtuuston hyväksymispäätöksestä voi valittaa Turun hallinto-oikeuteen ja sen päätöksestä korkeimpaan hallinto-oikeuteen. Korkeimmalta hallinto-oikeudelta on haettava lupa valitusta varten, mikäli asemakaava on oikeusvaikutteisen yleiskaavan alueella ja hallinto-oikeuden asemakaavavalituksesta tekemä päätös ei ole muuttanut kaupunginvaltuuston päätöstä.

7.5 Arvioitu aikataulu sekä osallistumis- ja vuorovaikutusmenetelmät

7.5.1 Kaavamuutoksen arvioitu aikataulu

- Kuulutus, vireilletulo ja OAS nähtäville SK, SV, www.pori.fi →10.3.2022
- Selvitysten laatiminen tammi-toukokuu 2022
- Asemakaavaluonnoksen valmistelu selvitysten pohjalta
- Luonnosvaiheen nähtävilläoloaika 30 vrk → kesä-elokuu 2022
- Luonnosvaiheen palautteen arviointi ja asemakaavaehdotuksen valmistelu palautteen pohjalta
- Kaavaehdotuksen käsittely, kaupunginhallitus marraskuu 2022
- Kuulutus ehdotusvaiheen nähtävänäolosta SK, Satakunnan Viikko, www.pori.fi
- Ehdotusvaiheen nähtävänäolo 30 vrk → marras-joulukuu 2022 – tammikuu 2023
- Ehdotusvaiheen muistutusten ja lausuntojen arviointi
- Asemakaavaehdotuksen hyväksyminen (KV), huhtikuu 2023
- Asemakaava lainvoimainen toukokuu 2023

Aikatauluarviota tarkistetaan, mikäli kaavaan kohdistuu muistutuksia ja valituksia tai muita vastaavia lisäselvityksiä vaativia seikkoja.

7.5.2 Osallistumis- ja vuorovaikutusmenetelmät

Kaavoituksen aikana on tarkoitus toteuttaa tarkoitukseen soveltuvia vuorovaikutus- ja osallistumismenetelyjä:

- Kilpailuvaiheessa on järjestetty I asukastilaisuus kaavamuutoksen hakijan toimesta
- Kuulutus sanomalehdissä (SK ja SV) ja kaupungin internet-sivulla (www.pori.fi)
- Kirje (henkilö- tai talouskohtainen)
- Kaavan nähtävillä pitäminen internetsivulla ja kaupunkisuunnittelussa
- Asukastilaisuus luonnosvaiheessa

8 PALAUTE JA YHTEYSTIEDOT

Lisätietoja osallistumis- ja arviointisuunnitelmasta ja kaavan valmistelusta antavat:

- Kaavoitusarkkitehti, Mirko Laurinen, puh. 044 701 1604
- Kaavasuunnittelija Tea Bogdanoff, puh. 044 701 1972
- tai kaupunkisuunnittelun neuvonta puh. 044 701 1608 (käyntiosoite Luvianpuistokatu 1)
- palvelupiste Porina, käyntiosoite Yrjönkatu 13

Palautetta tästä osallistumis- ja arviointisuunnitelmasta voi antaa kaavan laatijalle nähtävilläolon loppuun mennessä. Mielipiteet voi esittää suullisesti ja kirjallisesti Porin kaupunkisuunnitteluun osoitteeseen: Porin kaupunkisuunnittelu, PL 121, 28101 PORI tai kaupunkisuunnittelu@pori.fi.

Porissa 1.3.2022

Johanna Närhi, arkkitehti YKS-490

Kaavan laatija

A-Insinöörit Civil Oy

Mirko Laurinen

Kaavoitusarkkitehti

Porin kaupunki / Kaupunkisuunnittelu