

---

## Yyterinniemen Kokemäen- jokisuiston osa-alueen luontotyyppiselvitys 2023

---



## SISÄLLYSLUETTELO

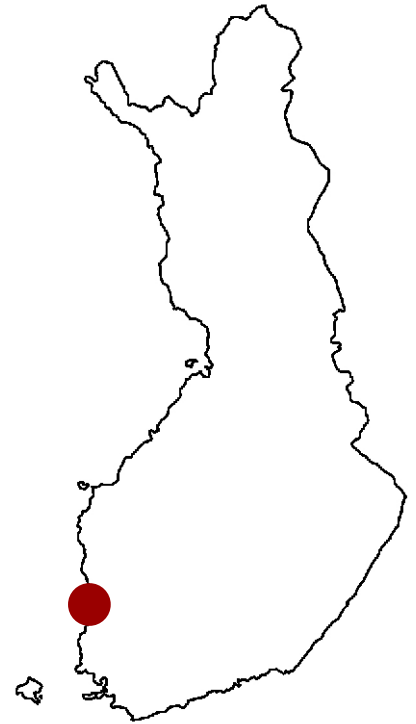
Johdanto .....	3
Raportista .....	3
Selvitysalueen yleiskuvaus .....	3
Työstä vastaavat henkilöt .....	3
Tutkimusmenetelmät .....	5
Epävarmuustekijät .....	6
Tutkimusalueen kasvillisuudesta .....	8
Arvokkaat kasvillisuuskohteet .....	12
Natura-luontotyytit & viherrakenne .....	71
Tulokset ja päätelmät .....	74
Kirjallisuus .....	75

*Tähän raporttiin suositetaan viittaamaan seuraavasti:  
Hankonen, E. & Ahlman, S. 2023: Yyterinniemen Kokemäenjokisuiston osa-alueen  
luontotyyppiselvitys 2023. Ahlman Group Oy.*

## JOHDANTO

Tämä raportti esittelee Porin kaupungin Ahlman Group Oy:ltä tilaaman Yyterinniemen Kokemäenjokisuiston osa-alueen luontotyyppiselvityksen tulokset, joita voidaan hyödyntää alueen maankäytön suunnittelussa.

Porin kaupunki laatii Yyterinniemelle hyvin laaja-alaista osayleiskaavaa. Tämä luontotyyppiselvitys on yksi kaavoituksen taustaselvitys, jonka tarkoituksena oli paikallistaa, määrittää ja rajata kartalle alueen arvokkaat luontotyypit. Kaavan laadinnan lähtökohtana on muun muassa hahmottaa asutuksen mahdolliset laajentamissuunnat, matkailupalveluiden kehittämisen (Yyterin sannat) alueita, satamatoimintojen ja teollisuuden tilatarpeita sekä energiaratkaisujen ja liikenneyhteyksien turvaamista ja kehittämistä.



## RAPORTISTA

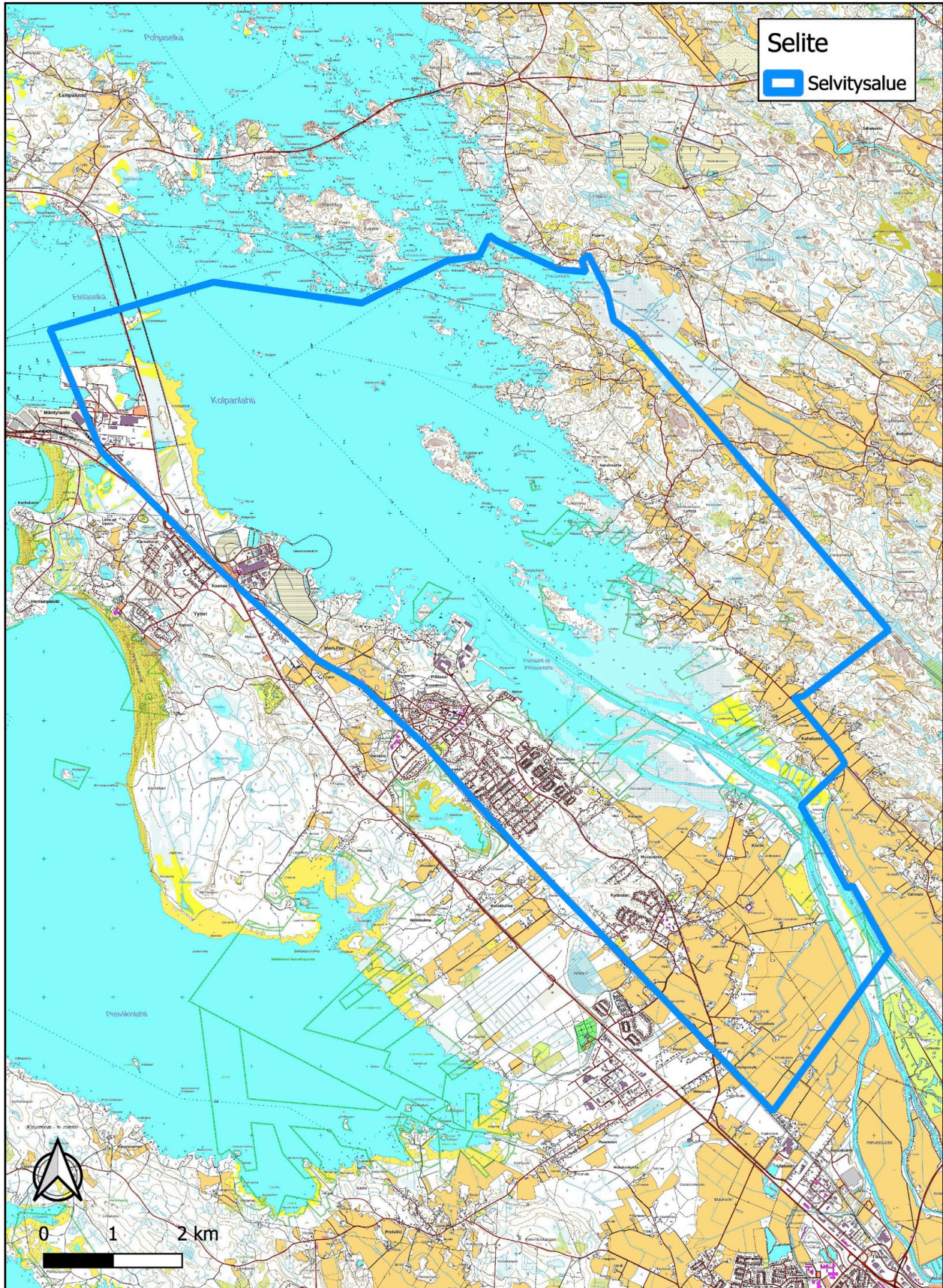
Tässä raportissa esitetään heinä-elokuussa 2023 toteutetun kasvillisuusselvityksen tulokset. Raportti käsittää yleis- ja pohjatietojen lisäksi kuvaukset tutkimusmenetelmistä sekä inventointien tulokset ja maankäyttösuositukset.

## SELVITYSALUEEN YLEISKUVAUS

Yyterinniemen Kokemäenjokisuiston osa-alue sijaitsee lähimmillään noin viisi kilometriä Porin ydinkeskustan luoteispuolella. Alue levittäytyy kaakkoisosan Ulasoosta luoteisosan Hilskan- saareen. Alueella on pituutta noin 15 kilometriä. Kokonaispinta-ala on 7 500 hehtaaria (kuva 1), josta maa-aluetta on noin 4 100 ja rakennettua ympäristöä noin 900 hehtaaria. Tutkimusalueella on hyvin monenlaisia elinympäristöjä tavanomaisista talousmetsistä erilaisiin maankohoamisrannikon sukkessiosarjoihin. Merkittävimmän kokonaisuuden muodostaa Kokemäenjoen suistoalue, joka on Natura 2000 -alue. Alueella on hyvin runsaasti kulttuurivaikutusta asuin- ja teollisuusalueisiin sekä maanviljelyyn liittyen.

## TYÖSTÄ VASTAAVAT HENKILÖT

Yyterinniemen Kokemäenjokisuiston osa-alueen luontotyyppiselvityksen maastotöistä vastasi luontokartoittaja (EAT) Esa Hankonen, joka tehnyt useita vuosia erilaisia kasvillisuusselvityksiä. Raportin laati Hankosen lisäksi luontokartoittaja (EAT) Santtu Ahlman.



*Kuva 1. Tutkimusalue (sininen viiva).*

## TUTKIMUSMENETELMÄT

Tutkimusalueen kasvillisuutta inventoitiin 17.7.–31.8. välisenä aikana yhteensä 23 päivänä, jolloin alueen potentiaalisia kohteita kierrettiin läpi sekä kävellen että soutuveneiden avulla. Näitä olivat ilmakuva- ja karttatarkastelun perusteella arvioidut paikat, kuten luonnontilaiset suot, iäkkäämmät metsät ja ranta-alueet. Kaikkia saaria ei tutkittu tämän selvityksen yhteydessä. Tausta-aineistona esiselvityksessä käytettiin apuna erityisesti Maanmittauslaitoksen avointen paikkatietojen lisäksi muun muassa Natura-alueen biotooppitietoja, Satakuntaliiton paikkatietoaineistoa, Metsäkeskuksen aineistoja ja alueen aiempia selvityksiä. Lisäksi eri alueiden maankäytön historiasta saatiin taustatietoja paikallisilta asukkailta. Alla luetellut aineistot/tiedot olivat myös tärkeitä tietolähteitä:

► Ahlman, S. 2008:

Porin Kokemäenjokisuiston ja Kolpanlahden kasvillisuus selvitys 2008.  
Ahlman Konsultointi & suunnittelu.

► Kalinainen, P. 1983:

Kokemäenjoen suistoalueen vesikasvillisuus ja siinä tapahtuneet muutokset 1900-luvulla.  
Porin kaupungin tutkimuksia 51/1983.

► Lievonen, T. & Aalto, T. 2012:

Kokemäenjoen kosteikot – muinaisesta suistosta nykypäivään. Kokemäenjoki-LIFE (LIFE06/NAT/FIN/000129) Loppuraportti 31.12.2006–31.7.2012, Varsinais-Suomen Ely-keskus 2012. s. 27–29.

► Metsähallitus 2022:

Selkämeren kansallispuiston ja Natura 2000 -alueiden hoito- ja käyttösuunnitelma.  
Metsähallituksen luonnonsuojelujulkaisuja. Sarja C 181.

► Metsäkeskus 2023:

Avoin metsätieto: ML 10 § -kohteet.

► Muinaismuistot 2023:

<https://muinaismuistot.info/>

► Suomen Lajitietokeskus 2023:

[www.laji.fi](http://www.laji.fi)

► SYKE & Metsähallitus 2020:

Natura 2000 -luontotyyppien inventointiohje. Versio 9. / 5.6.2020

► Vilén, R. & Sipari, V. 2019:

Satakunnan maakuntakaavassa osoitettujen suojelualueiden nykytilan arviointi 2019. s. 299–300. Satakuntaliitto 2019

► Vanhat kartat 2023:

<https://vanhatkartat.fi>

Arvokkaista luontotyypeistä piirrettiin kuviorajaus siten, että kohteeseen on rajattu arvokkaita kokonaisuuksia, jolloin samaan kuvioon saattaa sisältyä monta eri luontotyyppiä. Kaikista kohteista esitetään yleisluonnehdinta

Arvokkaiden kohteiden tietoihin on lisätty luontotyyppien uhanalaisuusluokitus (Kontula & Raunio 2018). Nämä luokitukset on merkitty punaisella luontotyyppinimikkeen oikeaan reunaan. CR = äärimmäisen uhanalainen, EN = erittäin uhanalainen, VU = vaarantunut, NT = silmälläpidettävä, LC = elinvoimainen ja DD = arviointiin soveltumaton. Mikäli kyseessä on Natura-luontotyyppi, on lisäksi otsikon yhteydessä NATURA. Suojeluperusteeseen on kuvattu lyhyesti ne syyt, joiden vuoksi kyseinen alue on syytä huomioida.

Arvotuksessa on käytetty kolmiportaista luokitusta seuraavasti: 1 = lakikohde, joka on säilytettävä suojeluperusteena olevan lain mukaan, 2 = arvokas alue, joka on uhanalaisuudeltaan joko äärimmäisen uhanalainen, erittäin uhanalainen tai vaarantunut, 3 = arvokas alue, joka suositetaan säilytettävän muiden syiden vuoksi. Tällaisia syitä voivat olla esimerkiksi erityisen edustava luontotyyppi, nykymittakaavassa poikkeuksellisen iäkäs puusto, suuri lahopuumäärä tai muu monimuotoisuus. Lisäksi jokaisesta kuvioista esitetään yleispiirteinen maankäyttösuositus.

Natura-luontotyyppien tilan arvioinnissa käytettiin seuraavaa neljäasteista luokitusta: 1) erinomainen, 2) hyvä, 3) merkittävä, 4) ei merkittävä.

## EPÄVARMUUSTEKIJÄT

Selvitysalueen hyvin suuren pinta-alan vuoksi koko tutkimusaluetta ei ole ollut mahdollista kävellä järjestelmällisesti läpi. Kartta- ja ilmakuvatarkastelun, paikallisasiantuntemuksen sekä lukuisten taustatietojen perusteella on kuitenkin pyritty löytämään mahdollisimman paljon arvokkaita luontotyyppisiä osayleiskaavataarkkuudella. Selvityksessä pyrittiin inventoimaan erityisen tarkasti Natura-alueiden aiemmin kartoittamattomia alueita, jotka kierrettiin järjestelmällisesti läpi. Osalle pienimmistä Natura-alueen luodoista ei ollut mahdollista mennä ruokoitumisen vuoksi. Kaikki inventointipäivät olivat myös sääolosuhteiden osalta erinomaisia. Osa selvityskuvioista edustaa rannikon muuttuvia luontotyyppisiä, joiden kohdalla tiedot todennäköisesti vanhenevat sukcession kehittyessä, sillä maankohoaminen on Porin edustella melko nopeaa.

### **Metsälain (10 §) mukaiset luontotyypit**

- Lähteiden, purojen ja pysyvän vedenjuoksu-uoman muodostavien norojen sekä enintään 0,5 hehtaarin suuruisten lampien välittömät lähiympäristöt, joiden ominaispiirteitä ovat veden läheisyydestä ja puu- ja pensaskerroksesta johtuvat erityiset kasvuolosuhteet ja pienilmasto
- Seuraavat luetellut suoelinympäristöt, joiden yhteinen ominaispiirre on luonnontilainen tai luonnontilaisen kaltainen vesitalous
  - ▶ Lehto- ja ruohokorvet, joiden ominaispiirteitä ovat rehevä ja vaateliias kasvillisuus, erirakenteinen puusto ja pensaskasvillisuus
  - ▶ Yhtenäiset metsäkorte- ja muurainkorvet, joiden ominaispiirteitä ovat erirakenteinen puusto ja yhtenäisen metsäkorte- tai muurainkasvillisuuden vallitsevuus
  - ▶ Letot, joiden ominaispiirteitä ovat maaperän runsasravinteisuus, puuston vähäinen määrä ja vaateliias kasvillisuus
  - ▶ Vähäpuustoiset jouto- ja kitumaan suot
  - ▶ Luhdat, joiden ominaispiirteitä on erirakenteinen lehtipuusto tai pensaskasvillisuus sekä pintavesien pysyvä vaikutus
- Rehevät lehtolaikut, joiden ominaispiirteitä ovat lehtomulta, vaateliias kasvillisuus sekä luonnontilainen tai luonnontilaisen kaltainen puusto ja pensaskasvillisuus
- Kangasmetsäsaarekkeet, jotka sijaitsevat ojittamattomilla soilla tai soilla, joissa vesitalous on pääosin säilynyt muuttumattomana
- Kallioperässä olevat tai kivennäismaahan uurtuneet, jyrkkärinteiset, pääosiltaan vähintään kymmenen metriä syvät rotkot ja kurut, joiden ominaispiirteenä on luonteenomainen muusta ympäristöstä poikkeava kasvillisuus
- Pääosiltaan vähintään kymmenen metriä korkeat jyrkänteet ja niiden välittömät alusmetsät
- Karukkokankaita puuntuotannollisesti vähätuottoisemmat hietikot, kalliot, kivikot ja louhikot, joiden ominaispiirre on harvahko puusto

### **Luonnonsuojelulain (64 §) mukaiset luontotyypit**

- Hiekkarannat
- Jalopuumetsiköt
- Pähkinäpensaikot
- Tervaleppämetsät
- Merenrantaniityt
- Lehdesniityt
- Kedot
- Rannikon metsäiset dyynit
- Sisämaan tulvametsät
- Harjumetsien valorinteet
- Meriajokaspohjat
- Suojaisat näkinpartaispohjat
- Kalkkikalliot
- Serpentiinikalliot & rannikon avoimet dyynit (65 §)

### **Vesilain mukaiset luontotyypit**

- Enintään kymmenen hehtaarin laajuinen flada, kluuvijärvi tai lähde
- Muualla kuin Lapin maakunnassa sijaitseva noro tai enintään yhden hehtaarin suuruinen lampi tai järvi

## TUTKIMUSALUEEN KASVILLISUUDESTA

Porin Kokemäenjoen suiston selvitysalue edustaa paitsi delta-alueen ja Itämeren maankohoamisrannikon luontotyyppettä ja kasvillisuutta, myös pitkään jatkunutta maankäyttöä ja kulttuurihistoriaa. Luonnontieteellisesti alue kuuluu Satakunnan eliömaakuntaan, eteläboreaaliseen metsäkasvillisuusvyöhykkeeseen 2a ja edustaa eteläisen Pohjanlahden rannikon tavanomaisia luontotyyppettä.

Maankäytön historia alueella painottuu vuosisatojen ajan jatkuneeseen maanviljelyyn ja laidunnukseen, mikä on jättänyt jälkensä niin maisemaan kuin lajistoon. Nämä alueet keskittyvät erityisesti vanhojen kylien, kuten Enäjärven ja Pihlavan, Kokemäensaaren eli Kyläsaaren, Ulasoorin, Kahaluodon ja Lyttilän välittömään tuntumaan. Laajat peltoalueet sijoittuvat pääasiassa lähelle jokirantaa ja erityisesti joen eteläpuolelle joen pohjoispuolen ollessa metsäisempää.

Alueen metsiä on pitkään hoidettu ja käsitelty talousmetsinä, mikä näkyy laajalti metsien rakenteissa. Tuoreet hakkuuaukot ja tiheät taimikot ovat selvitysalueella laajalti yleisiä. Poikkeuksen tähän kuitenkin tuovat Pihlavanlahden saarien luonnonmetsät sekä maankohoamisen myötä suistomaan rannoille muodostuvat, rehevät kasvillisuuselinympäristöt ja luontotyypit. Joki ja selvitysalueen pitkä rantaviiva ovatkin korostuneita kasvillisuuden ja luontotyyppien kokonaiskuvassa.

Ihmistoiminnasta huolimatta selvitysalueella on säilynyt huomattava määrä luonnontilaisia ja luonnontilaisen kaltaisia monimuotoisuudeltaan ja suojeluarvoltaan arvokkaita luontotyyppettä. Näitä edustavat muun muassa metsäelinympäristöjen piensuot, kalliometsät sekä maankohoamisrannikolle tyypilliset rehevät luontotyypit. Kaikkineen alue on luontotyypeiltään ja -arvoltaan ainutlaatuisen monipuolista ja edustavaa.





*Kyläsaaren Tappitorin risteys.*



*Laidunkarjaa Fleivoikissä.*



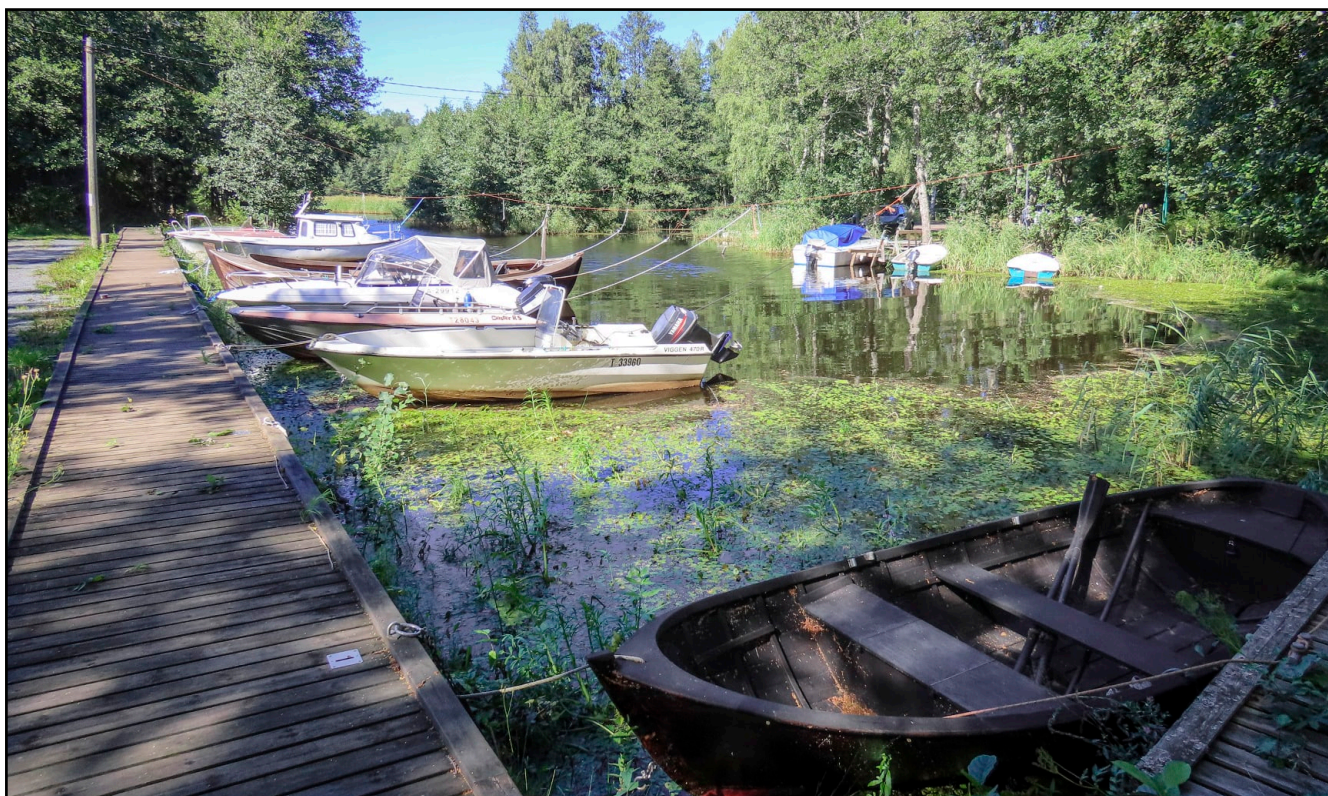
*Lyttylän peltoaluetta.*



*Tuore hakkuuala Lyttylässä.*



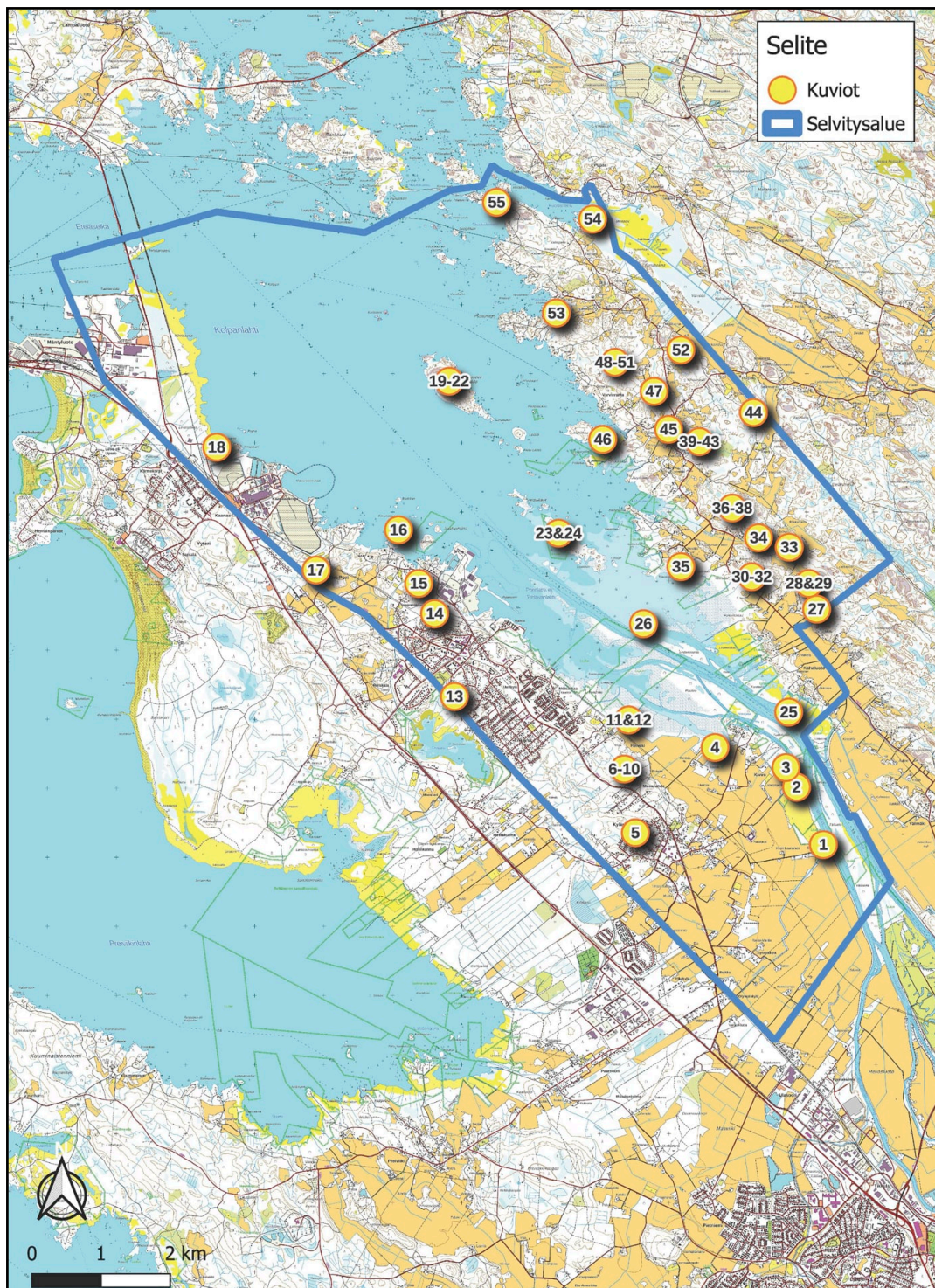
*Kokemäenjoen suistoalueen ruoikoita. Taustalla on Peittoonkorven tuulivoimaloita.*



*Varvinrannan pieni venesatama.*

## ARVOKKAAT KASVILLISUUSKOHTEET

Tässä osiossa esitetään tutkimusalueelta löytyneet arvokkaat kasvillisuuskuviot (kuva 2), joista kerrotaan yleiskuvauksen lisäksi suojeluperuste ja uhanalaisuusluokitus.



**Kuva 2.** Tutkimusalueen arvokkaat kasvillisuuskohteet.  
Pohjakartta: Maanmittauslaitoksen avoin data 2023.



## 1. Launaisten puna-ailakki-tesmatyyppin (SilMiT) tuore lehto

[NATURA][VU]

### Kasvillisuuskuvaus:

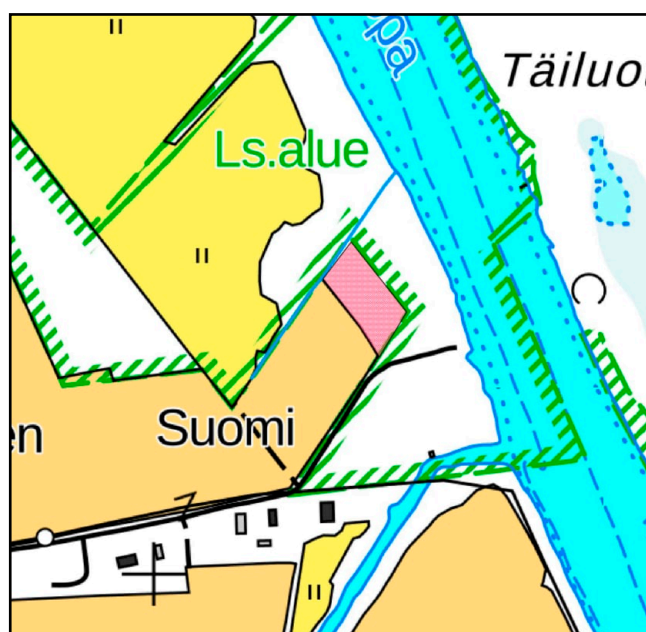
Launaisten jokirannassa sijaitseva noin 0,39 ha laajuinen, tuore puna-ailakki-tesma-tyypin (SilMiT) lehto. Kuviota on käsitelty metsätalouden menetelmin, mikä näkyy paitsi puustossa myös maapohjalla muun muassa ajourana. Kuviolla on nuorta hieskoivua, tuomea, pihlajaa ja harmaaleppää kasvavaa sekapuustoa. Pensaskerroksessa tava-taan myös kuusen taimia, joiden lisäksi on myös pajuja sekä vadelmaa ja katajaa. Kenttäkerroksen lajistoon kuu-luvat muun muassa nokkonen, mesiangervo, lehtovirma, lehtokieli, tesma, puna-ailakki, käenkaali, oravanmarja, rönsyleinikki, korpikastikka, terttu- ja ranta-alpi, lehtotähtimöä sekä lillukkaa. Pohjakerroksen lajistoon kuuluvat lähinnä suikerosammalet sekä palmusammal. Kuvion itäkulmauksessa kasvaa jonkin verran haitalliseksi vieras-lajiksi luokiteltua jättipalsamia.

### Suojeluperuste / arvotus (1-3):

Arvotus 1: elinympäristöjen uhanalaisuuden arvi-oinnissa rannikon tuoreet lehtipuuvaltaiset lehdot on luokiteltu vaarantuneiksi (VU) luontotyyppiä. Kuvio lukeutuu metsälain 10 § erityisen tärkeään elinympä-ristöön *rehevät lehtolaikut*. Natura 2000 -alueella kuvio sisältyy luontodirektiivin luontotyyppiin *lehdot* (9050). Kuvion edustavuutta voidaan pitää lähinnä ei merkit-tävänä.

### Maankäyttösuositukset:

Alue on osa laajaa kokonaisuutta ja Natura 2000 alu-eseen kuuluvana sen suojelu olisi perusteltua toteut-taa. Käytännössä kasvillisuuden tulee antaa palautua ennalleen.





## 2. Kokemäensaaren luonnonsuojelualan lehdot

[NATURA][VU/NT]

### Kasvillisuuskuvaus:

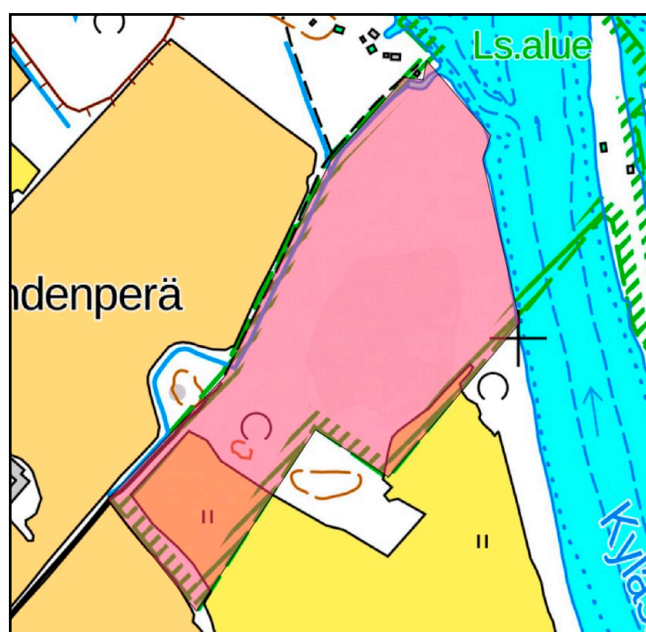
Kyläsaaren Vanhainkodin rannassa, joen ja Härkiluodon väliin sijoittuva yksityismaan luonnonsuojelualue. Kuvion eteläosan Härkiluodon puoleinen pää on järeäpuustoista ja kasvillisuudeltaan tuoretta puna-ailakki-tesmatyyppin (SilMiT) tuoretta tervaleppälehtoa. Jokea kohti edetessä kasvillisuus vaihtuu ensin kosteaksi mesiangervotyypin (FiT) lehdoksi, mutta tämän jälkeen nopeasti luhtaisuuden lisääntyessä pensas- ja ruokokasvillisuudeksi. Jokirannassa kuvio rajautuu kapeaan tervaleppävyöhön. Kuvion luoteispuolta reunustaa järeä oja, mikä saattaa osaltaan vaikuttaa kuvion vesitalouteen. Tervaleppän lisäksi puustossa ja pensaskerroksessa tavataan lähinnä rauduskoivua, tuomea sekä pajuja, kuten jonkin verran silosalavaa. Kenttäkerroksen kasvillisuutta hallitsevat korkeat ruohot, muun muassa mesiangervo, keltakurjenmiekkä, viita- ja luhtakastikka, punakoiso, terttu- ja ranta-alpi, rantayrtti, peltopähkämä sekä järviruoko.

### Suojeluperuste / arvotus (1-3):

Arvotus 1: elinympäristöjen uhanalaisuuden arvioinnissa rannikon tuoret lehtipuuvaltaiset lehdot on luokiteltu vaarantuneiksi (VU) ja kosteat lehdot silmälläpidettäviksi (NT) luontotyypeiksi. Molemmat lukeutuvat metsälain 10 § erityisen tärkeään elinympäristöön *rehevät lehtolaikut*. Tervaleppälehto sisältyy luonnonsuojelulaissa suojeltuun luontotyyppiin *tervaleppämetsä*. Natura 2000 -alueella kuvio sisältyy luontodirektiivin luontotyyppiin *lehdot* (9050). Kuvion edustavuutta voidaan pitää vähintään hyvänä. Kuvion suojeleminen on toteutettu luonnonsuojelulla (YSA023260).

### Maankäyttösuosituksukset:

Luonnonsuojelupäätöksen mukaiset.





### 3. Kokemäensaaren länsipuolen tuore tervaleppälehto

[NATURA][VU]

#### Kasvillisuuskuvaus:

Kokemäensaaren luonnonsuojelun länsipuolelle sijoittuva, noin 2,18 ha laajuinen lehtokuvio. Kuviota sivuaa tie reunusojineen ja se rajoittuu osittain vapaa-ajankiinteistöihin. Kasvillisuudeltaan kuvio edustaa tuoretta puna-ailakki-tesma-tyyppin (SilMiT) tervaleppälehtoa. Puusto on tervaleppävaltaista, jonka lisäksi tavataan mm. rauduskoivua, tuomea, vaahteraa, pihlajaa sekä jonkin verran mäntyä. Pensaskerrokseen kuuluvat korpipaatsama, punaherukka, vadelma ja terttuselja. Kenttäkerroksen ruohokasvillisuudessa tavataan esimerkiksi seuraavia lajeja: mesiangervo, lehto- ja metsäkielo, käenkaali, oravanmarja, lehtovirmajuuri, soreahiirenporras, sudenmarja, terttualpi, suo-orvokki, rönsyleinikki, lehtotesma, puna-ailakki, ojakellukka, mustakonnanmarja, lehtotähtimö sekä lehtonurmikka. Kuvion keskivaiheilla kasvaa haitalliseksi vieraslajiksi luokiteltua jättipalsamia.

#### Suojeluperuste / arvotus (1–3):

Arvotus 1: elinympäristöjen uhanalaisuuden arvioinnissa rannikon tuoret lehtipuuvaltaiset lehdot on luokiteltu vaarantuneiksi (VU) luontotyyppiä. Kuvio lukeutuu metsälain 10 § erityisen tärkeään elinympäristöön *rehevät lehtolaikut*. Tervaleppälehto sisältyy luonnonsuojelulaisissa suojeltuun luontotyyppiin *tervaleppämetsä*. Natura 2000 -alueella kuvio sisältyy luontodirektiivin luontotyyppiin *lehdot* (9050). Kuviota edustavuutta voidaan pitää kokonaisuudessaan hyvänä.

#### Maankäyttösuosituksukset:

Alue on osa laajaa kokonaisuutta ja Natura 2000 -alueeseen kuuluvana sen suojelu olisi perusteltua toteuttaa.





#### 4. Fleiviikin rantaniityn tuore lehto

[NATURA][VU]

##### Kasvillisuuskuvaus:

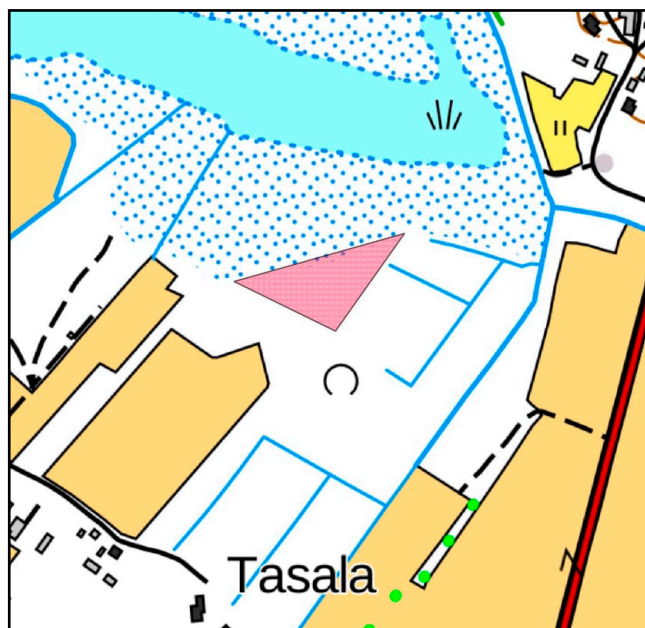
Fleiviikin rantaniityn eteläkulmaukseen sijoittuva noin 0,59 ha laajuinen, tuore puna-ailakki-tesma-tyypin (Sil-MiT) lehto. Kuvio on vanhaa laidunmaata, joka on sittemmin navero-ojitettu ja päästetty puustoutumaan. Rakenteeltaan kuviota voidaan pitää pitkälti luonnontilaisen kaltaisena. Kuvion puusto on nuorta hieskoivua, mutta sekapuustossa tavataan myös mm. tervaleppää, mäntyä, pihlajaa sekä nuorta kuusta. Pensaskerroksessa tavataan myös vadelmaa, korpipaatsamaa ja katajaa. Kenttäkerroksen lajistoon kuuluvat esimerkiksi mesiangervo, lehtovirma, lehtokielo, tesma, puna-ailakki, käenkaali, oravanmarja, rönsyleinikki, terttu- ja ranta-alpi, metsäkastikka, peltokorte, karhunputki ja keltakurjenmiekkä. Pohjakerroksen lajistoon kuuluvat lähinnä suikerosammalet sekä palmusammal.

##### Suojeluperuste / arvotus (1–3):

Arvotus 1: elinympäristöjen uhanalaisuuden arvioinnissa rannikon tuoreet lehtipuuvaltaiset lehdot on luokiteltu vaarantuneiksi (VU) luontotyyppiä. Kuvio lukeutuu metsälain 10 § erityisen tärkeään elinympäristöön *rehevät lehtolaikut*. Natura 2000 -alueella kuvio sisältyy luontodirektiivin luontotyyppiin *lehdot* (9050). Kuvion edustavuutta voidaan pitää lähinnä ei merkittävänä.

##### Maankäyttösuositukset:

Alue on osa laajaa kokonaisuutta ja Natura 2000 -alueeseen kuuluvana sen suojelu olisi perusteltua toteuttaa.







## 5. Kyläsaaren oligotrofinen sarakorpi (OISK)

[EN]

### Kasvillisuuskuvaus:

Kyläsaaren Palokaivon metsän asuuntoalueella, Vaarasuontien ja Kosteikonpolun risteyksen eteläpuolelle, sijoittuva, pieni noin 0,23 ha laajuinen korpisoistuma. Suo edustaa kasvillisuudeltaan kasvupaikkana niukkaravinteista oligotrofista sarakorpea (OISK), ollen ojittamattomana vesitaloudeltaan ja lajistoltaan luonnontilainen. Varsinainen suon välipinta on käytännössä puutonta, mutta sen reunamättäillä tavataan kuitenkin hieskoivua, kuusta ja mäntyä. Pensaskerroksessa kasvaa puiden taimia. Kenttäkerroksen lajistoon kuuluvat lähinnä jouhivihvilä, joka-paikan- ja harmaasara, korpikastikka, metsätähti ja suopursu. Mätäspinoilla tavataan myös mustikkaa. Pohjakerroksen lajistoa edustavat korpi- ja rämerahkasammal sekä korpikarhunsammal.

### Suojeluperuste / arvotus (1–3):

Arvotus 1: elinympäristöjen uhanalaisuuden arvioissa sarakorvet on luokiteltu Etelä-Suomessa erittäin uhanalaisiksi (EN) elinympäristöiksi. Kuvio tulisi rajata puuntuotannollisesti vähämerkityksellisenä metsälain 10 § erityisen tärkeäksi elinympäristöksi vesitaloudeltaan luonnontilaisena vähäpuustoisena jouto- ja kitumaan suona.

### Maankäyttösuositukset:

Kuviolle tulisi tehdä metsälain 10 § mukainen rajaus. Puusto, pienilmasto ja vesitalous tulisi säilyttää ennallaan.





## 6. Ruohokorpi (RhK)

[EN]

### Kasvillisuuskuvaus:

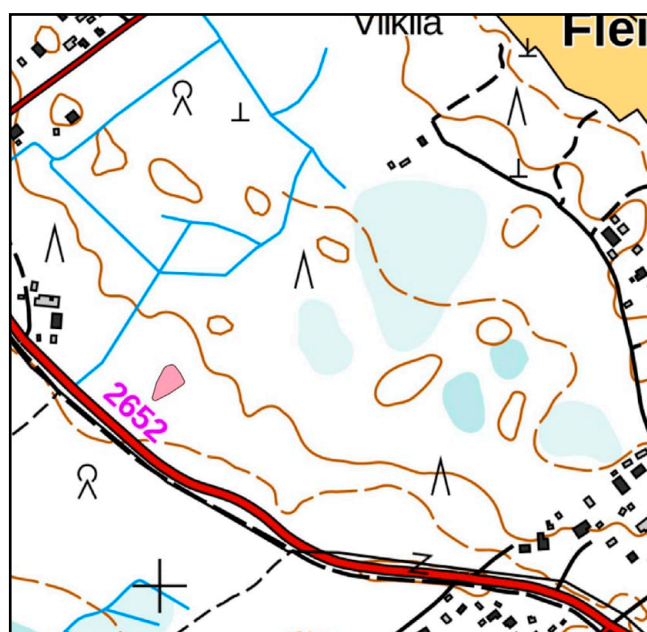
Kyläsaaren ja Enäjärven välissä, Kyläsaarentien itäpuolella sijaitseva pienialainen, noin 8 aarin kokoinen soistuma. Suo edustaa kasvillisuudeltaan ruohokorpea (RhK) ja on vesitaloudeltaan ojittamaton. Suon rakenne on luonnontilaisen kaltainen ja lajisto on luonnontilaista vastaavaa. Suon ylispuustossa kasvavat kuusi, hieskoivu ja mänty. Alemmissa puu- ja pensaskerroksissa tavataan näiden lisäksi tervaleppää sekä tuhkapajua. Kenttäkerroksen välipinnan ruohoja edustavat muun muassa terttualpi, korpikastikka, kurjenjalka, korpipolkusara, metsäalvejuuri, metsäkorte, nurmilauha ja jousivihvilä. Mätäspinoilla esiintyy kangasmetsän varpu- ja ruohokasvillisuutta. Pohjakerroksen lajistoon kuuluvat esimerkiksi korpi- oka- ja vaalearahkasammal sekä korpikarhunsammal.

### Suojeluperuste / arvotus (1–3):

Arvotus 1: elinympäristöjen uhanalaisuuden arvioinnissa ruohokorvet on luokiteltu Etelä-Suomessa erittäin uhanalaisiksi (EN) luontotyypeiksi. Ruohokorvet ovat metsälain 10 § suojelemia erityisen tärkeitä elinympäristöjä.

### Maankäyttösuositukset:

Kuviolle tulisi tehdä metsälain 10 § mukainen rajaus. Vesitalous, pienilmasto ja puusto tulisi säilyttää.





## 7. Oligotrofinen sarakorpi (OISK)

[VU]

### Kasvillisuuskuvaus:

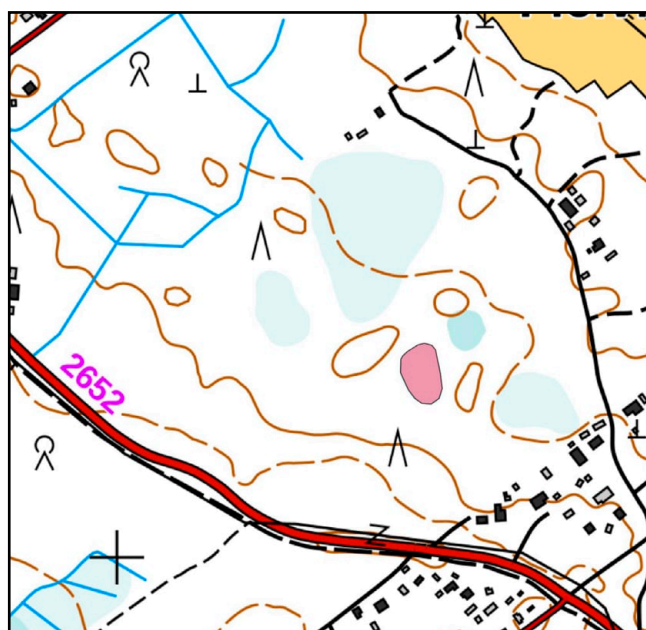
Musanahteen pohjoispuolella, Kyläsaarentien ja Lepistöntien välissä sijaitseva pienialainen, noin 0,25 ha kokoinen vähäpuustoinen soistuma. Suo edustaa kasvillisuudeltaan oligotrofista sarakorpea (OISK) ja on vesitaloudeltaan ojittamaton. Suota reunustavilla mättäillä puulajistoon kuuluvat hieskoivu, mänty, kuusi ja haapa. Pensaskeroksessa tavataan lähinnä näiden taimia. Puuttoman välipinnan ruohokasvillisuutta edustavat jouhivihvilä sekä jokapaikan- ja harmaasara. Pohjakerroksen lajistoa ovat korpi- ja rämerahkasammal sekä korpikarhunsammal. Kuvion mätäspinoilla tavataan myös kangasmetsän varpuja. Lahopuuta on kuviolle muodostunut jonkin verran.

### Suojeluperuste / arvotus (1–3):

Arvotus 1: elinympäristöjen uhanalaisuuden arvioissa sarakorvet on luokiteltu Etelä-Suomessa erittäin uhanalaisiksi (EN) elinympäristöiksi. Kuvio voidaan tulkita metsälain 10 § erityisen tärkeäksi elinympäristöksi *vähäpuustoinen jouto- ja kitumaan suo*.

### Maankäyttösuositukset:

Kuviolle tulisi tehdä metsälain 10 § mukainen raja. Vesitalous, pienilmasto ja puusto tulisi säilyttää.





## 8. Heinäkorpi (RhK)

[EN]

### Kasvillisuuskuvaus:

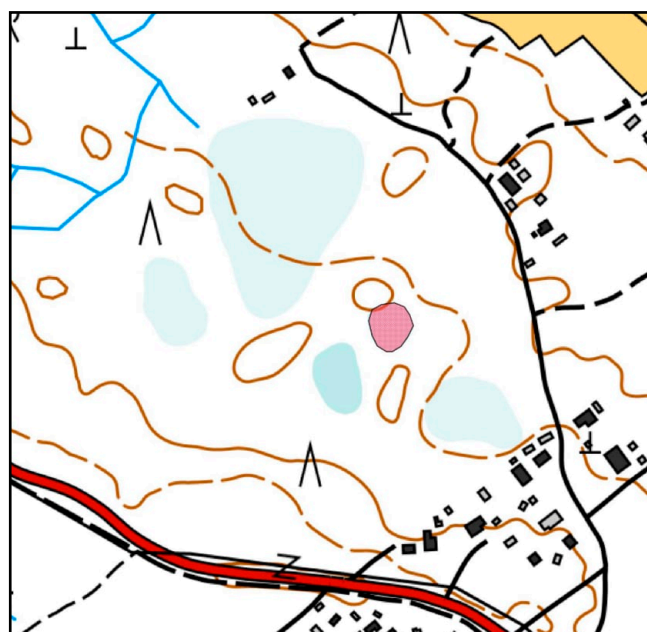
Musanahteen pohjoispuolella, Kyläsaarentien ja Lepistöntien välissä, 20 metriä kuvion 7 itäpuolella, sijaitseva pienialainen, noin 0,15 ha kokoinen avoin soistuma. Suo edustaa kasvillisuudeltaan ruoho- ja heinäkorpiin lukeutuvaa heinäkorpea (RhK) ja on vesitaloudeltaan ojitamaton. Kuvio on käytännössä puuton muutamia mätäs-pinnoilla kasvavia hieskoivuja ja männynnäreitä lukuun ottamatta. Kenttäkerrosta hallitsee tiheä korpikastikkakasvusto, jonka seuralaislajistossa tavataan myös jokapaikansaraa, hietakastikkaa sekä jousivihvilää. Pohjakerroksen lajistoa ovat korpi- ja rämerahkasammal sekä korpikarhunsammal. Kuvion mätäs-pinnoilla tavataan myös kangas-metsän varpuja.

### Suojeluperuste / arvotus (1–3):

Arvotus 1: elinympäristöjen uhanalaisuuden arvioinnissa ruohokorvet on luokiteltu Etelä-Suomessa erittäin uhanalaisiksi (EN) luontotyypeiksi. *Ruoho- ja heinäkorvet* ovat metsälain 10 § suojelemissa erityisen tärkeitä elinympäristöjä.

### Maankäyttösuosituksukset:

Kuviolle tulisi tehdä metsälain 10 § mukainen rajaus. Vesitalous, pienilmasto ja puusto tulisi säilyttää.





## 9. Ruohokorpi (RhK)

[EN]

### Kasvillisuuskuvaus:

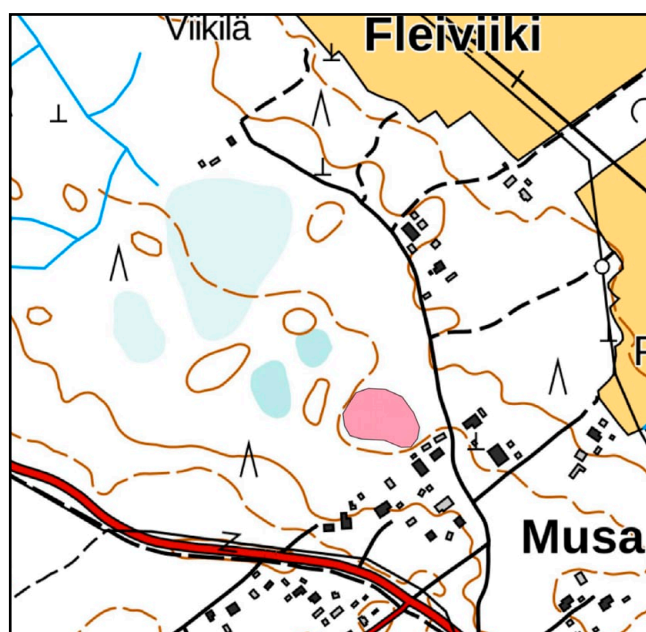
Musanahteen pohjoispuolella, Kyläsaarentien ja Lepistöntien välissä, noin 60 metriä kuviolta 8 kaakkoon, sijaitseva 0,5 ha kokoinen puustoinen soistuma. Suo edustaa kasvillisuudeltaan ruoho- ja heinäkorpisiin lukeutuvaa ruohokorpea (RhK) ja on vesitaloudeltaan luhtainen ja ojittamaton. Kuvion pääpuulaji on kuusi, jonka lisäksi sekapuustossa tavataan myös hieskoivua, raitaa sekä tervaleppää. Puusto on varttunutta, erirakenteista ja luonnontilaisesti syntynyttä. Rakenne on vähintään luonnontilaisen kaltaista. Pensaskerroksessa tavataan näiden taimien lisäksi myös pajuja sekä mustaherukkaa. Kenttäkerroksen lajistoon kuuluvat mm. metsä-, pelto- ja lehtokorte, terttualpi, korpikastikka, ojakellukka, soreahiirenporras, metsäalvejuuri, korpi-imarre, suo-orvokki, luhtamatara, kurjenjalka, luhtavuohenokka ja käenkaali. Pohjakerroksen sammallajistoa edustavat korpi-, vaalea-, punaterra-, pallopää- ja okarahkasammal, palmusammal sekä korpikarhunsammal.

### Suojeluperuste / arvotus (1-3):

Arvotus 1: elinympäristöjen uhanalaisuuden arvioinnissa ruohokorvet on luokiteltu Etelä-Suomessa erittäin uhanalaisiksi (EN) luontotyypeiksi. *Ruoho- ja heinäkorvet* ovat metsälain 10 § suojelemissa erityisen tärkeitä elinympäristöjä.

### Maankäyttösuositukset:

Kuviolle tulisi tehdä metsälain 10 § mukainen rajaus. Vesitalous, pienilmasto ja puusto tulisi säilyttää.





## 10. Ruohokorpi (RhK)

[EN]

### Kasvillisuuskuvaus:

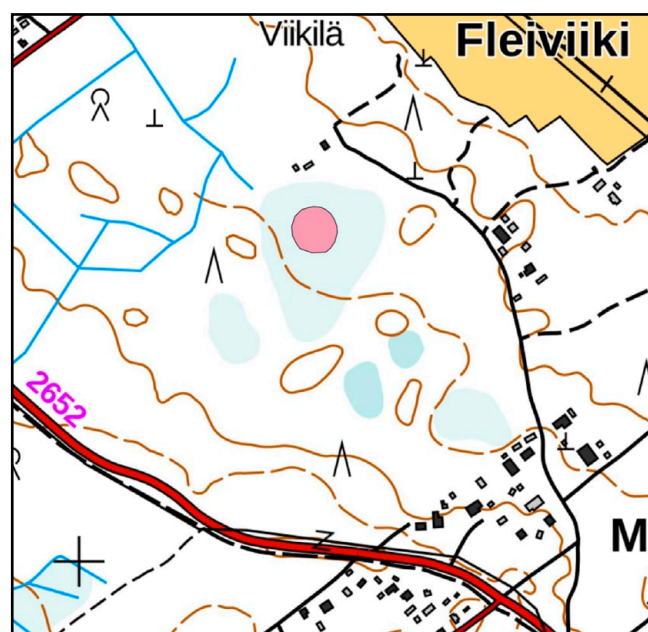
Kyläsaaren ja Enäjärven välissä, noin 130 metriä kuviosta 8 luoteeseen sijaitseva pienialainen, noin 0,25 ha kokoinen soistuma. Suo edustaa kasvillisuudeltaan ruohokorpea (RhK). Kuvio on yhdeltä kulmaltaan aikoinaan ojitettu, mutta oja ei enää vaikuta kuvion vesitalouteen. Suon rakenne on luonnontilaisen kaltainen ja lajisto on luonnontilaista vastaavaa. Suon ylispuustossa tavataan kuusta, hieskoivua, mäntyä ja tervaleppää. Alemmissa puu- ja pensaskerroksissa tavataan näiden taimia sekä tuhkapajua. Kenttäkerroksen lajistoon kuuluvat mm. terttualpi, metsä- ja peltokorte, korpikastikka, ojakellukka, suo-orvokki, kurjenjalka, soreahiirenporras, ojaleinikki ja käenkaali. Pohjakerroksen sammallajistoa edustavat esimerkiksi korpi-, vaalea-, ja okarahkasammal, korpi- ja kiiltolehväsamml sekä korpikarhunsammal.

### Suojeluperuste / arvotus (1–3):

Arvotus 1: elinympäristöjen uhanalaisuuden arvioinnissa ruohokorvet on luokiteltu Etelä-Suomessa erittäin uhanalaisiksi (EN) luontotyypeiksi. *Ruoho- ja heinäkorvet* ovat metsälain 10 § suojeltavia erityisen tärkeitä elinympäristöjä.

### Maankäyttösuositukset:

Kuviolle tulisi tehdä metsälain 10 § mukainen raja. Vesitalous, pienilmasto ja puusto tulisi säilyttää.





## 11. Kosteä tervaleppälehto (yksityinen luonnonsuojelualue)

[NATURA][VU]

### Kasvillisuuskuvaus:

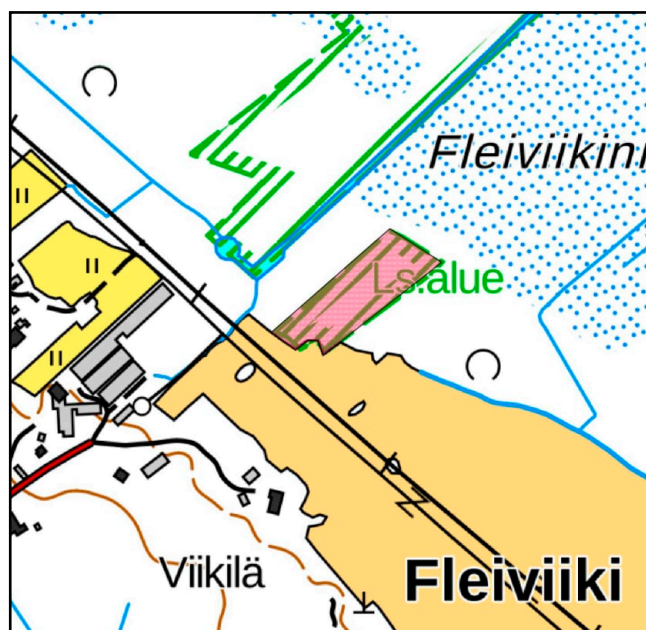
Fleiviikinrannan länsireunalla sijaitseva 0,75 ha laajuinen kostea, runsasravinteinen, mesiangervotyypin (FiT) tervaleppälehto. Lehto on luonnontilainen ja se on suojeltu yksityismaan luonnonsuojelupäätöksellä (YSA206191). Puusto on tervaleppävaltaista, jonka lisäksi tavataan muun muassa raudus- ja hieskoivua, tuomea ja pihlajaa. Pensaskerroksessa esiintyy näiden taimia sekä pajuja, punaherukkaa, taikinamarjaa ja vadelmaa. Alikasvoksessa kasvaa myös jonkin verran kuusta. Kenttäkerroksen lajistoon kuuluvat mm. mesiangervo, terttu- ja ranta-alpi, nokkonen, soreahiirenporras, koiran- ja vuohenputki, lehtovirmajuuri, peltokorte, lehtotesma, lehtonurmikka ja luhtamatar.

### Suojeluperuste / arvotus (1–3):

Arvotus 2: elinympäristöjen uhanalaisuuden arvioinnissa rannikon tuoreet lehtipuuvallaiset lehdot on luokiteltu vaarantuneiksi (VU) luontotyyppiä. Kuvio lukeutuu metsälain 10 § erityisen tärkeään elinympäristöön *rehevät lehtolaikut*. Tervaleppälehto sisältyy luonnonsuojelulaissa suojeltuun luontotyyppiin *tervaleppämetsä*. Natura 2000 -alueella kuvio sisältyy luontodirektiivin luontotyyppiin *lehdot* (9050). Kuvion edustavuutta voidaan pitää erinomaisena.

### Maankäyttösuositukset:

Luonnonsuojelupäätöksen mukaiset.





## 12. Mesiangervotyyppin (FiT) kostea tervaleppälehto

[NATURA][VU]

### Kasvillisuuskuvaus:

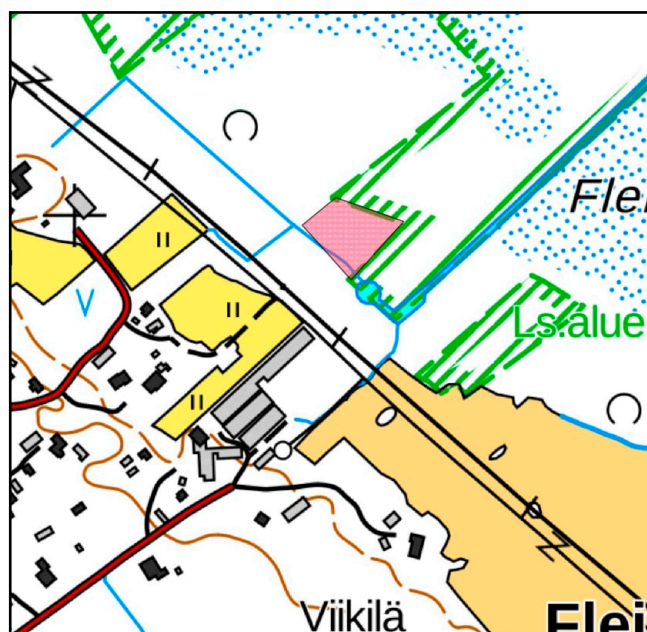
Fleiviikinrannan länsireunalla sijaitseva 0,37 ha laajuinen kostea, runsasaravinainen, mesiangervotyyppin (FiT) tervaleppälehto. Puusto on tervaleppävaltaista, jonka lisäksi tavataan muun muassa raudus- ja hieskoivua, tuomea ja pihlajaa. Pensaskerroksessa esiintyy näiden taimia sekä pajuja, punaherukkaa, taikinamarjaa ja vadelmaa. Alikasvoksessa kasvaa myös jonkin verran kuusta. Kenttäkerroksen lajistoon kuuluvat mm. mesiangervo, terttu- ja ranta-alpi, nokkonen, soreahiirenporras, koiran- ja vuohenputki, lehtovirmajuuri, peltokorte, lehtotesma, lehtonurmikka, puna-ailakki, sudenmarja ja luhtamatara.

### Suojeluperuste / arvotus (1–3):

Arvotus 2: elinympäristöjen uhanalaisuuden arvioinnissa rannikon tuoreet lehtipuuvaltaiset lehdot on luokiteltu vaarantuneiksi (VU) luontotyyppiä. Kuvio lukeutuu metsälain 10 § erityisen tärkeään elinympäristöön *rehevät lehtolaikut*. Tervaleppälehto sisältyy luonnonsuojelulaisissa suojeltuun luontotyyppiin *tervaleppämetsä*. Natura 2000 -alueella kuvio sisältyy luontodirektiivin luontotyyppiin *lehdot* (9050). Kuvion edustavuutta voidaan pitää kokonsa vuoksi vähintäänkin hyvänä.

### Maankäyttösuositukset:

Kuviolle tulisi tehdä metsälain 10 § mukainen raja. Vesitalous, pienilmasto ja puusto tulisi säilyttää. Lehto on myös perusteltua suojella osana laajaa Natura 2000 -aluetta.







### 13. Luhtanevatorpi (LuNK)

[EN]

#### Kasvillisuuskuvaus:

Aivan selvitysalueen länsireunalla, Enäjärven suojealueen ja Aravakylän pientaloalueen välissä sijaitseva rehevä suoalue. Kasvillisuudeltaan suoalueen ydinosa on sarakorpiin luettavaa ruohoista luhtanevatorpea (LuNK). Kuvion reunoilla suo vaihettuu ruohokorven (RhK) kasvillisuustyyppiä muistuttavaksi, pois lukien kuvion länsipuolella kulkevan rautatien ja pohjoispuolella sijaitsevan joutomaa-alueen, jotka molemmat rajaavat tiukasti suota. Kuvion puusto on pääosin lahoamassa olevaa hieskoivikkoa, jonka sekapuustossa tavataan myös tervaleppää sekä joitakin kuusia. Välipinta kuviolla on todella vetistä luhtanevaa, jonka lajistoon kuuluvat mm. vehka, ranta- ja terttualpi, punakoiso, leveösmanikämi, kurjenjalka, luhtamatara, korpi- ja viitakastikka, rantayrtti, peltopähkämö, suoputki, soreahiirenporras sekä pullo-, pitkäpää- ja varstasara. Pohjakerroksen lajistoa edustavat pääosin hapra-, oka- ja korpirahkasammal sekä luhtakuirisammal. Pohjoisosan joutomaalle on läjitetty muualta tuotua maa-ainesta ja näillä maakasoilla kasvaa haitalliseksi vieraslajiksi luokiteltua jättipalsamia.

#### Suojeluperuste / arvotus (1–3):

Arvotus 1: elinympäristöjen uhanalaisuuden arvioissa sara- ja ruohokorvet korvet on luokiteltu Etelä-Suomessa erittäin uhanalaisiksi (EN) elinympäristöiksi. Kuvio on metsälain 10 § mukainen erityisen tärkeä elinympäristö *ruoho- ja heinäkoryet*.

#### Maankäyttösuositukset:

Kuviolle tulisi tehdä metsälain 10 § mukainen raja. Vesitalous, pienilmasto ja puusto tulisi säilyttää. Jättipalsamikasvustot tulisi poistaa sekä lopettaa läjityksien kuljettaminen kuviolle.





## 14. Kappalemaan terveleppämetsä

[VU]

### Kasvillisuuskuvaus:

Pihlavan Kappalemaan alueella sijaitseva noin 1,5 ha kokoinen luonnonarvokuvio. Kuvio edustaa primäärisukessiiovaiheen terveleppämetsää jakautuen pohjoisreunan lehtokorpiin (LhK) lukeutuvaan terveleppäkorpeen sekä sitä osin ympäröimään tuoreeseen terveleppälehtoon (SiMiT). Tervaleppän lisäksi puustossa tavataan vaah-teraa ja tuomea. Pensaskerroksessa kasvaa näiden lisäksi myös mustaherukkaa, taikinamarjaa ja vadelmaa. Kenttäkerroksen kasvillisuuteen kuuluvat mesiangervo, punakoiso, humala, lehtovirmajuuri, suo- ja huopaohdake, soreahiirenporras, lehtonurmikka, tesma, nurmilauha, kielo, lehtokielo, ojakellukka, puna-ailakki, korpikastikka, riippasara sekä peltokorte. Kuviolla kasvaa myös laajalti haitalliseksi vieraslajiksi luokiteltua jättipalsamia. Pohjakerroksen lajistoon lukeutuvat mm. kilpi-, lehto-, korpi- ja isolehväsammal, luhtakuirisammal, hetesirppisammal sekä suikerosammalia. Kuviolla on nähtävillä vanhaa ojitusta ja asutukseen liittyvän käyttöhistorian jäänteitä, mutta kokonaisuutena kuviota voidaan kuitenkin pitää edustavana ja suojeluperusteisena.

### Suojeluperuste / arvotus (1–3):

Arvotus 1: elinympäristöjen uhanalaisuuden arvioinnissa lehtokorvet sekä tuoreet lehtipuuvaltaiset lehdot on luokiteltu koko maassa vaarantuneiksi (VU) luontotyypeiksi. Kuvio lukeutuu metsälain 10 § erityisen tärkeisiin elinympäristöihin *rehevät lehtolaikut* sekä *lehtokorvet*. Tervaleppälehto ja terveleppäkorpi sisältävät luonnonsuojelulaisissa suojeltuun luontotyyppiin *tervaleppämetsä*.

### Maankäyttösuositukset:

Kuvio tulisi suojella luonnonsuojelulain perusteella. Puusto, vesitalous ja pienilmasto tulisi säilyttää.





## 15. Kaunismäen ja Sepänmäen tervaleppämetsä ja lehto

[NATURA][VU]

### Kasvillisuuskuvaus:

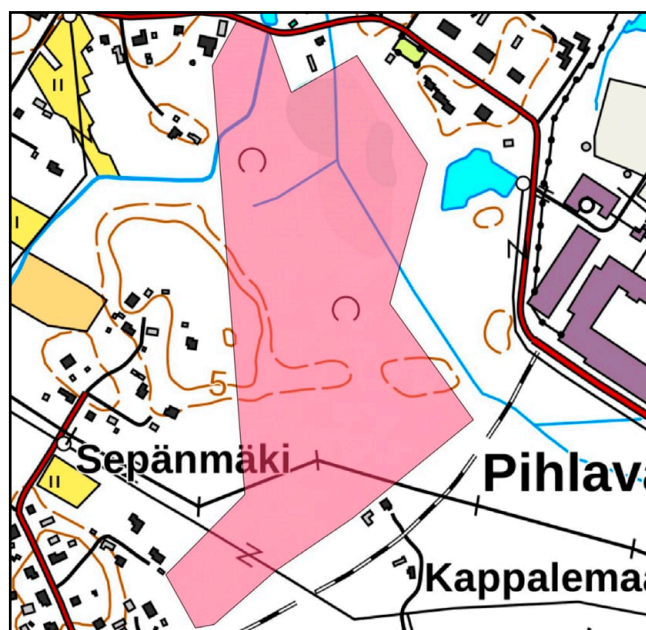
Vanhan Pihlavan sahalle johtavan radan luoteispuolella, Sepänmäen ja Kaunismäen omakotitaloalueiden välissä sijaitseva, noin 13 ha laajuinen luonnonarvokuvio. Kuvion pohjoisosa on rehevää kostean tervaleppälehdon (FiT) ja lehtokorpiin (LhK) lukeutuvan tervaleppäkorven mosaiikkia. Osakuviolla on jonkin verran vanhaa ojitusta, mutta näillä ei ole vaikutusta alueen vesitalouteen. Keskvaiheelle tultaessa kasvillisuus muuttuu tuoreen tervaleppälehdon (SilMiT) suuntaan ja lopulta eteläosastaan ihan vain multamaan lehdoksi, joka lienee vanhaa, sarkaojitettua viljelysmaata. Tervaleppänsä lisäksi puustossa tavataan mm. vaahteraa, pihlajaa ja tuomea, eteläosassa myös hies- ja rauduskoivua sekä pihlajaa. Pensaskerrokseen kuuluu näiden taimia sekä lisäksi esimerkiksi herukoita, terttuselja ja pajuja. Kenttäkerroksen ruohoja edustavat mm. keltakurjenmiekkä, vehka, soreahiirenporras, lehtokieli, mustakonnanmarja, ranta- ja terttualpi, punakoiso, ojakellukka, huopaohdake, suoputki, röyhyvihvilä, rönsyleinikki, humala ja mesiangervo. Pohjakerroksessa tavataan korpi-, hapra- ja okarahkasammalta, luhtakuirisammalta sekä suikerosammalia.

### Suojeluperuste / arvotus (1–3):

Arvotus 1: elinympäristöjen uhanalaisuuden arvioinnissa lehtokorvet sekä tuoreet lehtipuuvaltaiset lehdot on luokiteltu koko maassa vaarantuneiksi (VU) luontotyypeiksi. Kuvio lukeutuu metsälain 10 § erityisen tärkeisiin elinympäristöihin *rehevät lehtolaikut* sekä *lehtokorvet*. Tervaleppälehto ja tervaleppäkorpi sisältyvät luonnonsuojelulaisessa suojeltuun luontotyyppiin *tervaleppämetsä*. Natura 2000 -alueella kuvio sisältyy luontodirektiivin luontotyyppiin *lehdot* (9050). Kuvion edustavuutta voidaan pitää ojituksesta huolimatta laajuudessaan vähintäänkin hyvänä.

### Maankäyttösuositukset:

Suojelu osana Natura 2000 -verkostoa.





## 16. Koivusaari

[NATURA][VU/LC]

### Kasvillisuuskuvaus:

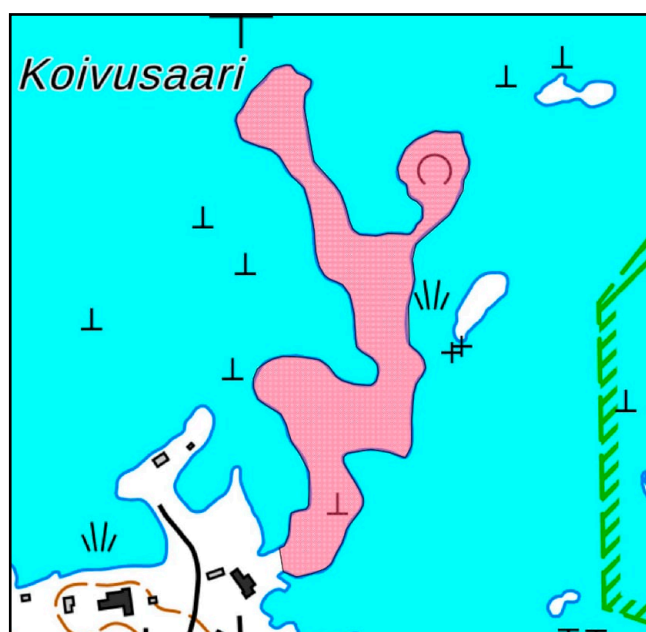
Pihlavanlahden eteläosassa, Kaunismäen tervaleppämetsän luoteispuolella sijaitseva niemi. Niemi koostuu useasta pienestä maankohoamisen ja suiston madaltumisen myötä veden alta paljastuneesta luodosta sekä näitä yhdistävää edelleen osin veden vaikutuksen alla olevasta luhtaisesta kannaksesta. Luotojen kasvillisuus on pääasiassa maankohoamisrannikon tuoretta primäärisuksessiovaiheen puna-ailakki-tesma-tyyppin (SilMiT) tervaleppälehtoa, kun taas näiden väliin jäävät osat rantaluhtaa ja ruoikkoa. Tervaleppälehdon lajistoon kuuluvat muun muassa puna- ja mustaherukka, taikinamarja, vadelma, kataja, puna-ailakki, lehtotesma, kielo, humala, hiirenvirna, soreahiirenporras ja niitynätkelmä. Puustossa tavataan tervalepän lisäksi myös rauduskoivua, vaahteraa, tuomea ja pihlajaa. Puustoinen osa on rakenteeltaan luonnontilaista boreaalista luonnonmetsää. Luhdan lajistoa edustavat ranta- ja terttualpi, järviruoko, keltakurjenmiekkä, suo-ohdake, leveösrankäämi, viitakastikka, rantakukka ja rantayrtti. Pensaskerrossa kasvaa paikoin tiheänä pajuja. Kaikkineen kuvio on hyvin luonnontilainen ja sitä voidaan pitää edustavuudeltaan erinomaisena.

### Suojeluperuste / arvotus (1–3):

Elinympäristöjen uhanalaisuuden arvioinnissa tuoret lehtipuuvalliset lehdot on luokiteltu koko maassa vaarantuneiksi (VU) luontotyypeiksi. Ruoikot ja pajuluhdot on puolestaan luokiteltu elinvoimaisiksi luontotyypeiksi (LC). Lehto lukeutuu metsälain 10 § erityisen tärkeisiin elinympäristöihin *rehevät lehtolaikut*. Vastaavasti luhta *luhtiin*, joiden ominaispiirteenä on pensaskasvillisuus sekä pintavesien pysyvä vaikutus. Tervaleppälehto sisältyy luonnonsuojelulaissa suojeltuun luontotyyppiin *tervaleppämetsä*. Natura 2000 alueella kuvio sisältyy luontodirektiivin luontotyyppiin *lehdot* (9050).

### Maankäyttösuositukset:

Suojelu osana laajaa Natura 2000 -verkostoa.





## 17. Kulmalanmäen korpi

[EN]

### Kasvillisuuskuvaus:

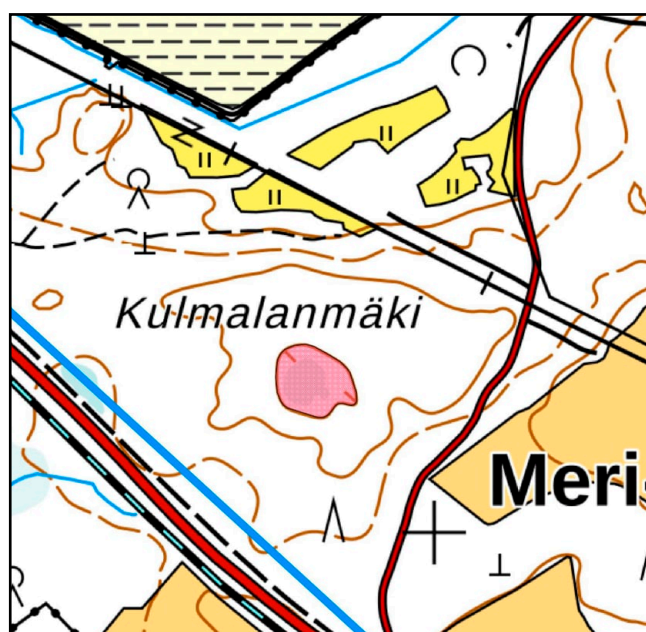
Pihlavan Kulmalanmäessä sijaitseva, noin 0,4 ha kokoinen soistuma. Rakenteeltaan soistuma muistuttaa suppaa ollen kuitenkin tätä matalampi hiekkamaan painanne. Kuvio on ojittamaton ja vesitaloudeltaan luonnontilainen kausikosteaa, puuton, avosuo ja vastaa kasvillisuudeltaan lähinnä oligotrofista sarakorpea (OISK). Sen reunoilla on myös jonkin verran ruohokorven lajistoa. Kenttäkerroksen lajistoon kuuluu runsaimpina kasvavat sarat, kuten pullo-, harmaa- ja jokapaikansara. Näiden lisäksi tavataan jousivihvilää, rönsyrölliä, korpikastikkaa sekä terttu-  
lpiä. Pohjakerros on vähälajinen, mutta paikoitellen sen lajistossa esiintyvät korpi- ja okarahkasammal, luhtakui-  
risammal sekä nevasirppisammalta.

### Suojeluperuste / arvotus (1–3):

Arvotus 1: elinympäristöjen uhanalaisuuden arvioissa sarakorvet on luokiteltu Etelä-Suomessa erittäin uhanalaisiksi (EN) elinympäristöiksi. Kuvio voidaan tulkita metsälain 10 § mukaiseksi erityisen tärkeäksi elinympäristöksi *jouto- ja kitumaan suo*.

### Maankäyttösuositukset:

Kuviolle tulisi tehdä metsälain 10 § mukainen rajaus. Vesitalous, pienilmasto ja puusto tulisi säilyttää.





## 18. Pohjarannan tervaleppämetsä

[NATURA][VU/LC]

### Kasvillisuuskuvaus:

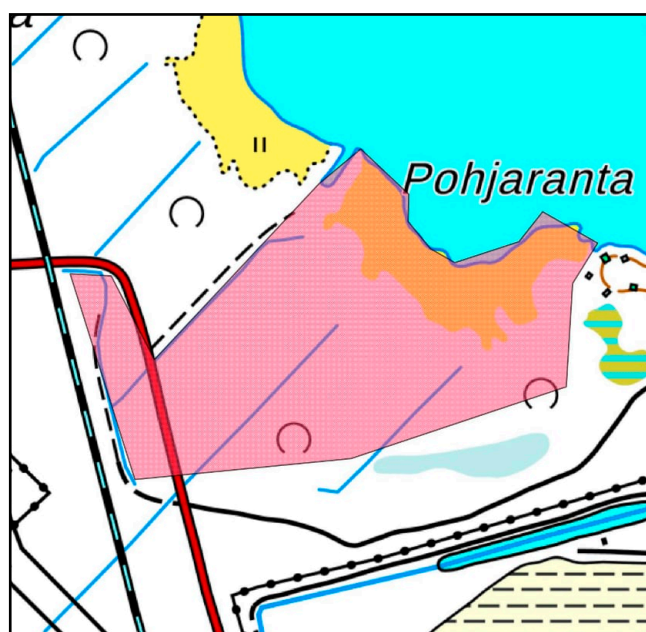
Yyterin Kaanaan asuinalueen koillispuolella sijaitseva, noin 8,5 ha suuruinen lehtoalue. Kuvio on kasvillisuudeltaan pääosin maankohoamisrannikon tuoretta primäärisuksessiovaiheen puna-ailakki-tesma-tyypin (SiMiT) tervaleppälehtoa, mutta sen koillispuolen rantaan ulottuvassa osassa tavataan myös lehtokorpiin (LhK) lukeutuvaa tervaleppälehtoa. Kuvion rannassa kasvillisuus muuttuu pensasluhdaksi ja ruoikoksi. Tervaleppän lisäksi kuvion sekapuustoon kuuluvat myös tuomi, pihlaja, hies- ja rauduskoivu sekä kuusi. Pensaskerroksessa kasvaa niin ikään näiden taimia, mutta myös vadelmaa, punaherukkaa ja taikinamarjaa. Kenttäkerroksen ruohoja kuviolla edustavat mm. puna-ailakki, lehtotesma, lehtonurmikka, käenkaali, oravanmarja, lehtokieli, mesiangervo, terttu- ja ranta-alpi, korpi- ja viitakastikka, kurjenjaloka, punakoiso, luhta- ja rantamatarra, luhtalitikka, keltakurjenmiekkä, suo-orvokki, suoputki, ukontatar sekä suo-ohdake. Pohjakerroksessa tavataan lähinnä suikerosammalia. Kuviolla on jonkin verran vanhaa matalaa ojitusta, mutta tällä ei ole vaikutusta kuvion vesitalouteen.

### Suojeluperuste / arvotus (1–3):

Arvotus 1: elinympäristöjen uhanalaisuuden arvioinnissa tuoreet lehtipuuvaltaiset lehdot sekä lehtokorvet on luokiteltu koko maassa vaarantuneiksi (VU) luontotyypeiksi. Ruoikot ja pajuluhdat on puolestaan luokiteltu elinvoimaisiksi luontotyypeiksi (LC). Kuvio lukeutuu metsälain 10 § erityisen tärkeisiin elinympäristöihin *rehevät lehtolaidut* sekä *lehtokorvet*. Tervaleppälehto ja tervaleppäkorpi sisältyvät luonnonsuojelulaissa suojeltuun luontotyyppiin *tervaleppämetsä*. Natura 2000 -alueella kuvio sisältyy luontodirektiivin luontotyyppiin *lehdot* (9050). Kuvion edustavuutta voidaan pitää ojituksesta huolimatta laajuudessaan vähintään hyvänä.

### Maankäyttösuositukset:

Alue on osa laajaa kokonaisuutta ja Natura 2000 -alueeseen kuuluvana sen suojelu olisi perusteltua toteuttaa.





## 19. Soodeen kalliometsät

[NT]

### Kasvillisuuskuvaus:

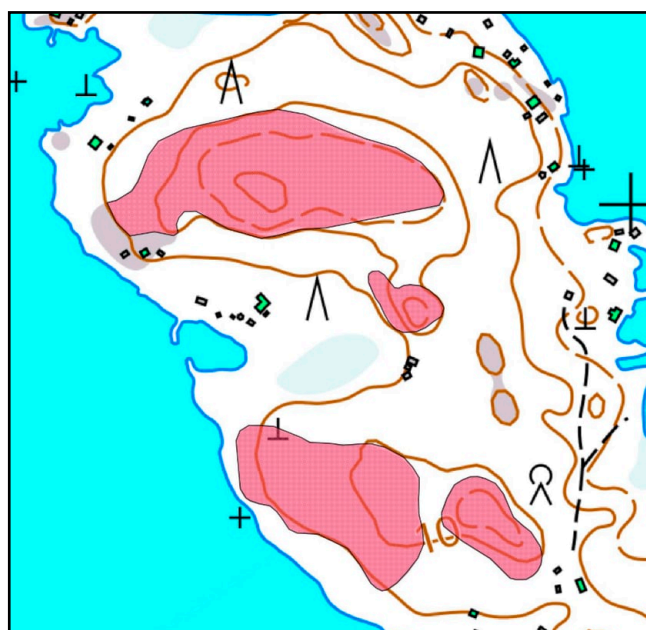
Soodeen saaren keskiosassa sijaitseva, useammasta puustoisesta kalliosta muodostuva alue. Kalliot edustavat luontotyypiltään kalliometsiä ja niiden kasvillisuustyyppit vaihtelevat puolukkatyyppin (VT) kuivahkoista kankaista aina kitumaiden kalliometsiin (Vr) asti. Kalliopintojen välissä ja painanteissa esiintyy myös pienialaisempia tuoreen kankaan (PIT/MT) ja rämevälipintoja (IR). Puusto on mäntyvaltaista, eri-ikäisrakenteista, tilajakaumaltaan satunnaista ja luontaisesti syntyynyttä boreaalista luonnonmetsää. Puusto on parhaimmillaan ikääntynyttä, kilpikaarnapintaista petäjää ja myös satunnaisia lahopuita on päässyt muodostumaan. Männyn lisäksi sekapuustossa tavataan myös rauduskoivua sekä heikkokasvuista kuusta, joka monesti jää näreeksi pensaskerrokseen. Pensaskerroksen lajistoa edustavat taimien lisäksi kataja sekä matalat pajut. Kenttäkerros on vähälajista sen muodostuessa lähinnä varvuista; puolukasta, mustikasta, kanervasta ja variksenmarjasta. Vähiä ruohoja edustavat mm. metsälauha ja lampaannata. Kalliopinta on paikoin kasvipeitteetöntä ja jäkälikköä, mutta myös kalliopinnalla kasvavia litofyytti-sammalia esiintyy. Kaakonpuoleisen kallion itäisen sivun alarinteen yläosassa on myös pienialainen pirunpelto.

### Suojeluperuste / arvotus (1–3):

Arvotus 1: elinympäristöjen uhanalaisuuden arvioinnissa kalliometsät on luokiteltu silmälläpidettäväksi (NT) luontotyyppiä. Osa kalliosta metsätaloudellisesti vajauttoista ja olisi perusteltua rajata siltä osin metsälain 10 §:n erityisen tärkeäksi elinympäristöksi.

### Maankäyttösuositukset:

Osa kuvioista tulisi rajata metsälain 10 § mukaisiksi kohteiksi. Suositeltavaa olisi välttää hakkuita tai muuta metsänkäsittelyä ja kuollut puuainekset tulisi jättää alueelle.





## 20. Ruohokorpi

[EN]

### Kasvillisuuskuvaus:

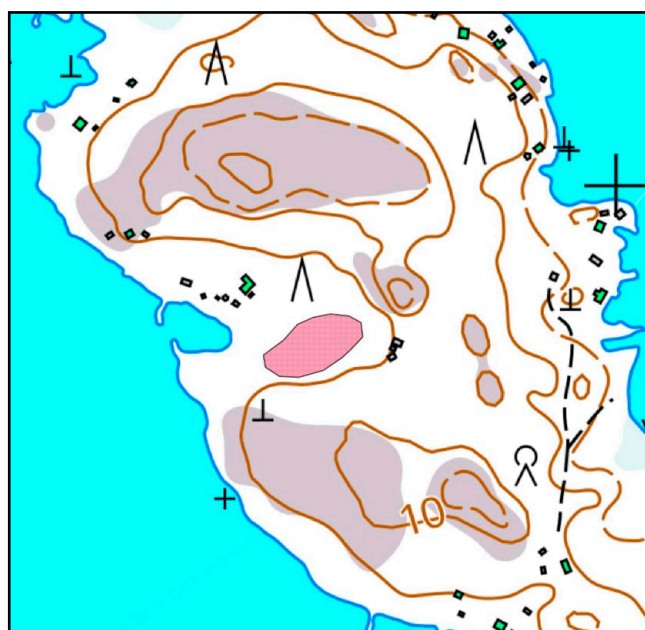
Soodeen kallioiden välissä sijaitseva, noin 0,36 ha kokoinen, kivikkoinen ja samalla runsaslahopuustoinen soistuma. Kasvillisuudeltaan suo edustaa ruohokorpea (RhK), jossa ruoho- ja heinävälipinnat esiintyvät mosaiikkimaisesti vuorotellen. Kuvion lähes koko puusto on tuulen voimasta kaatunut lähes läpipääsemättömäksi, jättäen pysyyn vai tervalepystä ja havupuista koostuvan välipuuston sekä pensaskerroksen, johon sisältyvät taimien lisäksi mustaherukka ja vadelma. Kenttäkerroksen lajistoon luuluvat mm. soreahiirenporras, suoputki, korpikastikka, ranta- ja terttualpi, korpi-imarre, suo-orvokki, kurjenjalka, mesiangervo ja korpikaisla. Pohjakerros on paikoin sammaletonta mutapintaa sekä paikoin rahkasammalien, kuten korpi-, vaalea- ja okarahkasammal, peittämää.

### Suojeluperuste / arvotus (1–3):

Arvotus 1: elinympäristöjen uhanalaisuuden arvioinnissa ruohokorvet on luokiteltu Etelä-Suomessa erittäin uhanalaisiksi (EN) luontotyypeiksi. *Ruohokorvet* ovat metsälain 10 § suojelemissa erityisen tärkeitä elinympäristöjä.

### Maankäyttösuositukset:

Kuviolle tulisi tehdä metsälain 10 § mukainen rajaus. Vesitalous, pienilmasto ja puusto tulisi säilyttää.







## 21. Soodeen tervaleppäluhdat

[EN]

### Kasvillisuuskuvaus:

Kolmesta erillisestä Soodeen saaren itäreunalla sijaitsevasta osakuviosta muodostuva luontotyyppikokonaisuus. Luhta-alueiden puusto on pääosin tervaleppää, mutta myös joitakin yksittäisiä tuomia ja nuoria kuusia esiintyy näiden joukossa. Pensaskerroksessa tavataan pajuja sekä vadelmaa, puna- ja mustaherukkaa. Rantaruoikosta alkavan kenttäkerroksen lajistoon kuuluvat mm. ranta- ja terttualpi, rönsyleinikki, keltakurjenmiekkä, punakoiso, luh-tavuohennokka, suo-ohdake, mesiangervo, suo-orvokki, suoputki, luhta- ja rantamatara, rantayrtti, vuohenputki, kurjenjalka, korpikastikka, vehka, soreahiirenporras, järvikorte, puna-ailakki sekä velhonlehti. Pohjakerroksessa tavataan lähinnä suikerosammalia, korpi-, oka- ja haprarahkasammalta, kilpi-, korpi- ja kiiltolehväksammalta sekä palmusammalta.

### Suojeluperuste / arvotus (1–3):

Arvotus 1: elinympäristöjen uhanalaisuuden arvioinnissa tervaleppäluhdat on luokiteltu erittäin uhanalaiseksi (EN) luontotyyppiä ja ne sisältyvät luonnonsuojelulaissa suojeltuun luontotyyppiin tervaleppämetsä. *Luhdat* lukeutuvat myös metsälain 10 § suojelemaan erityisen tärkeisiin elinympäristöihin.

### Maankäyttösuositukset:

Kuviot tulisi rajata metsälain 10 § kohteiksi. Vesitalous, puusto ja pienilmasto tulisi säilyttää.





## 22. Boreaalinen luonnonmetsä

[VU]

### Kasvillisuuskuvaus:

Soodeen saaren länsiosaan sijoittuva, noin kahden hehtaarin laajuinen boreaalinen luonnonmetsä. Kasvillisuustyyppiltään metsä on pääosin ikääntynyttä käenkaali-mustikkatyyppin (OMT) lehtomaista kangasta. Kuvion puusto on eri-ikäisrakenteista, tilajakaumaltaan satunnaista ja luontaisesti syntynyttä kuusivaltaista sekametsää, jonka sekapuustossa tavataan myös haapaa, hies- ja rauduskoivua, vaahteraa, pihlajaa sekä joitakin mäntyjä. Pensaskerros koostuu pääosin puiden taimista. Lahopuuta on muodostunut kuviolle paikoin runsaasti. Kenttäkerroksen kasvillisuuteen kuuluvat mm. mustikka, metsäkastikka, metsätähti, käenkaali, oravanmarja, metsäimarre, metsätähti, metsäalvejuuri ja kevätpiippo. Pohjakerroksen lajeja ovat esimerkiksi metsäliekosammal, metsäkerrossammal, seinäsammal, isokynsisammal, sulkasammal sekä metsälehväsammal.

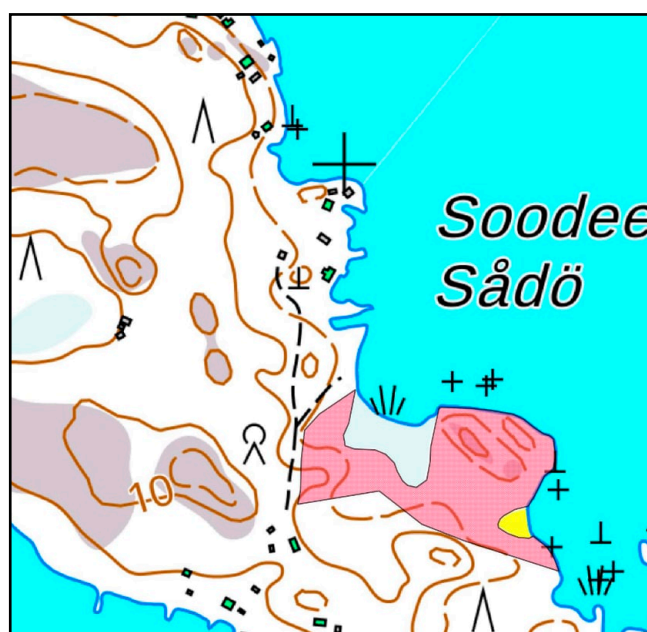
### Suojeluperuste / arvotus (1–3):

Arvotus 2: elinympäristöjen uhanalaisuuden arvioinnissa lehtomaiset kankaat on luokiteltu vaarantuneeksi (VU) luontotyyppiksi. Kuviolla olisi suositeltavaa välttää hakkuita tai muutakaan metsänkäsittelyä.

Kuollut puuainees tulisi jättää alueelle.

### Maankäyttösuositukset:

Kuviolla olisi suositeltavaa välttää hakkuita tai muuta metsänkäsittelyä. Kuollut puuainees tulisi jättää alueelle.





## 23. Boreaalinen luonnonmetsä

[NATURA][VU]

### Kasvillisuuskuvaus:

Puussin saaren pohjoisosaan sijoittuva, noin 5,13 ha suuruinen, boreaalinen luonnonmetsä. Kasvillisuustyyppiltään metsä on suurimmilta osin ikääntynyttä käenkaali-mustikkatyyppin (OMT) lehtomaista kangasta, jonka keskellä on myös pienempialaisia käenkaali-oravanmarjatyyppin (OMaT) tuoreen lehdon laikkuja. Kuvion puusto on eri-ikäisrakenteista, tilajakaumaltaan satunnaista ja luontaisesti syntynyttä kuusivaltaista sekametsää, jonka sekapuustossa tavataan myös haapaa, hies- ja rauduskoivua, vaahteraa, pihlajaa sekä mäntyä. Pensaskerroksessa tavataan taimien lisäksi myös katajaa, vadelmaa, taikinamarjaa ja punaherukkaa. Järeää lahoppuuta on muodostunut kuviolle todella runsaasti. Kenttäkerroksen kasvillisuuteen kuuluvat mm. mustikka, metsäalvejuuri, metsäkastikka, lehtonurmikka, metsätähti, käenkaali, oravanmarja, metsäimarre, metsätähti, metsäalvejuuri, sora-hiirenporras, kultapiisku, ahomansikka ja kevätpiippo. Pohjakerroksen lajeja ovat esimerkiksi metsälieko-, metsäkerros-, seinä-, isokynsi-, lehtokarhun-, sulka- sekä metsä- ja lehtolehväsammal.

### Suojeluperuste / arvotus (1–3):

Arvotus 2: elinympäristöjen uhanalaisuuden arvioinnissa lehtomaiset kankaat on luokiteltu vaarantuneeksi (VU) luontotyyppiksi.

### Maankäyttösuositukset:

Kuviolla olisi suositeltavaa välttää hakkuita tai muuta metsänkäsittelyä. Kuollut puuainees tulisi jättää alueelle. Metsä kuuluu Natura 2000 -alueeseen ja sen suojeleminen olisi perusteltua toteuttaa osaksi kokonaisuutta. Kuvion edustavuutta voidaan pitää erinomaisena kokonsa ja luonnontilansa vuoksi.





## 24. Kosteaa tervaleppälehto

[NATURA][VU]

### Kasvillisuuskuvaus:

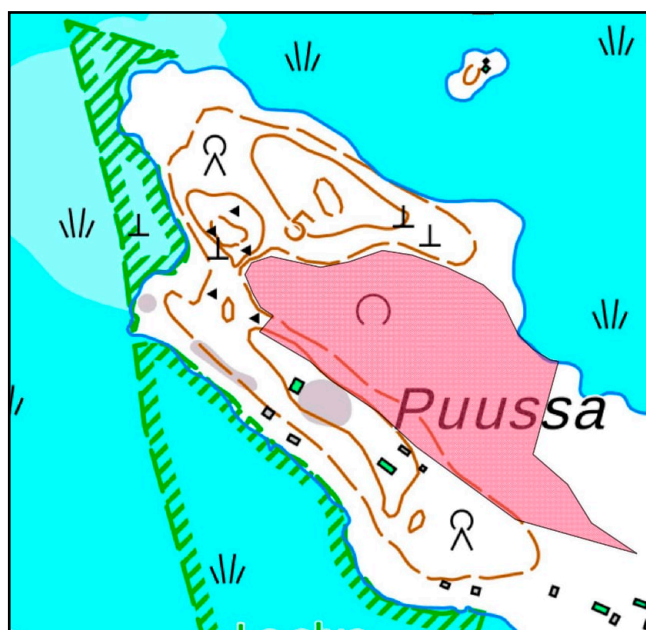
Puussin saaren keskiosassa sijaitseva lehtoalue. Kasvillisuudeltaan kuvio edustaa lähinnä kosteaa runsasravinteista mesiangervotyypin (FiT) lehtoa. Tervalepän lisäksi puustossa tavataan tuomea ja vaahteraa sekä jonkin verran koivuja ja kuusta. Pensaskerrokseen kuuluvat taikinamarja, vadelma, punaherukka ja pajut. Kuvio on pääosin vanhaa sarkaojitettua multamaan peltoa, joka on käytöstä poistumisen jälkeen palautunut pitkälti luonnontilaan ollen hyvin sen kaltaista. Kenttäkerroksen lajistoon kuuluvat mm. soreahiirenporras, lehtokielo, mesiangervo, keltakurjenmiekka, isoalvejuuri, ranta- ja terttualpi, suo-orvokki, rantayrtti, suo-ohdake, suoputki, rönsyleinikki, nokkonen ja korpikastikka. Pohjalla tavataan lähinnä suikerosammalia.

### Suojeluperuste / arvotus (1–3):

Arvotus 1: elinympäristöjen uhanalaisuuden arvioinnissa rannikon tuoreet lehtipuuvaltaiset lehdot on luokiteltu vaarantuneiksi (VU) luontotyyppiä. Kuvio lukeutuu metsälain 10 § erityisen tärkeään elinympäristöön *rehevät lehtolaikut*. Tervaleppälehto sisältyy luonnonsuojelulaissa suojeltuun luontotyyppiin *tervaleppämetsä*. Natura 2000 -alueella kuvio sisältyy luontodirektiivin luontotyyppiin *lehdot* (9050). Kuvion edustavuutta voidaan pitää kokonsa vuoksi merkittävänä.

### Maankäyttösuositukset:

Kuvio kuuluu Natura 2000 -alueeseen ja sen suojele olisi perusteltua toteuttaa osaksi kokonaisuutta.





## 25. Kiviläjä

[NATURA][VU]

### Kasvillisuuskuvaus:

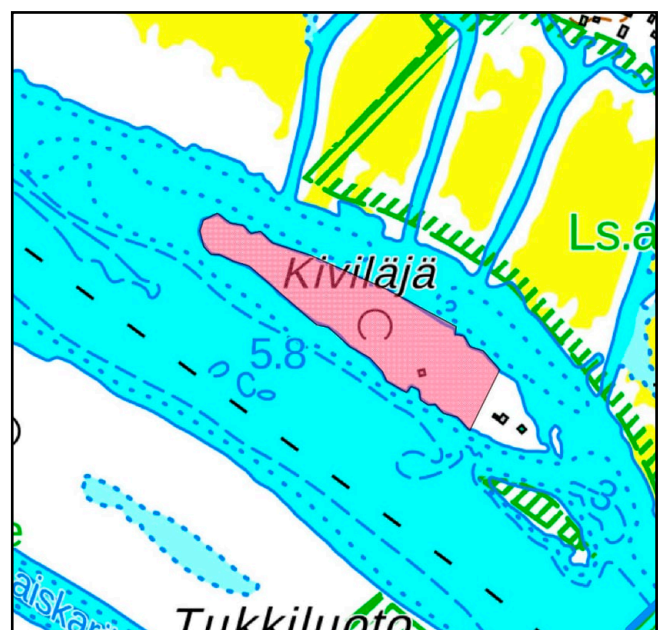
Kokemäenjoessa Tukkiluodon ja Kahaluodon välissä sijaitseva luoto. Vanhojen ilma- ja karttakuvien perusteella Kiviläjä vaikuttanee olleen joen suistosta hiljalleen kohonnut särkkä. Luodon kaakkoiskärjellä on vapaa-ajan asutusta, mutta muuten luoto on varsin luonnontilassa. Luodon kasvillisuus on kostean mesiangervotyypin (Fit) tervaleppälehdon ja pensasluhdan mosaiikkia, jossa kuitenkin pääpaino tervaleppälehdon lajistolla. Puustossa esiintyvät terva- ja harmaaleppä, rauduskoivu ja tuomi. Pensaskerroksessa tavataan näiden taimia sekä mm. vadelmaa ja pajuja. Kenttäkerrosta hallitsevat korkeat ruohot, kuten mesiangervo, ranta- ja terttualpi, rantayrtti, peltopähkämö, punakoiso, järviruoko ja nokkonen. Luodolla tavataan myös vieraslajina haitalliseksi luokiteltua jättipalsamia.

### Suojeluperuste / arvotus (1–3):

Arvotus 1: elinympäristöjen uhanalaisuuden arvioinnissa kosteat lehdot on luokiteltu vaarantuneiksi (VU) luontotyypeiksi. Ne lukeutuvat myös metsälain 10 § erityisen tärkeään elinympäristöön *rehevät lehtolaikut*. Tervaleppälehto sisältyy luonnonsuojelulaissa suojeltuun luontotyyppiin *tervaleppämetsä*. Natura 2000 -alueella kuvio sisältyy luontodirektiivin luontotyyppiin *lehdot* (9050). Kuvion edustavuutta voidaan pitää vähintään hyvänä.

### Maankäyttösuositukset:

Kuvio kuuluu Natura 2000 -alueeseen ja sen suojeleminen olisi perusteltua toteuttaa osaksi kokonaisuutta.





## 26. Kokemäenjoen suiston ruoikot ja rantaluhdat

[LC]

### **Kasvillisuuskuvaus:**

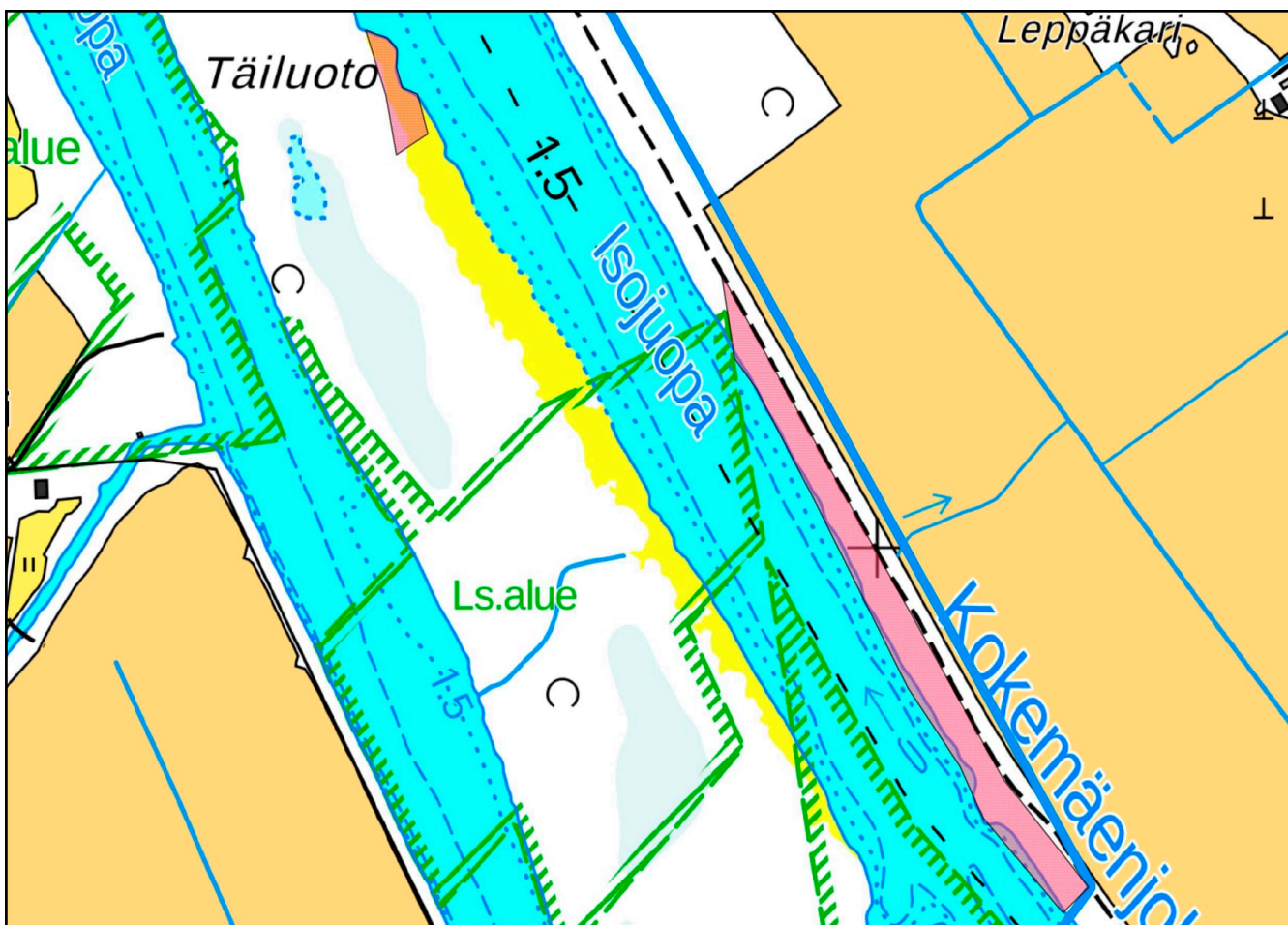
Kuviokokonaisuus koostuu selvitysalueella sijaitsevista, pienialaisista ja aiemmin kuvioimattomista ja luontotyyppiltään kuvaamattomista Natura-alueen lohkoista. Kuvion kasvillisuus edustaa rantojen pensasluhtia, ruoikoita sekä näiden vaihtumia. Osa kohteista on maannousun paljastamaa vesijättöä, johon on ruopattu ja raivattu veneväyliä. Kuvion kohteilla ei esiinny muusta ympäristöstä poikkeavia luontoarvoja, mutta ne ovat tärkeä osa Natura-kokonaisuutta. Yhteensä näitä kohteita kuvioitiin alueelta 11 osakuviota, joiden yhteispinta-alaksi muodostuu noin 20,2 hehtaaria.

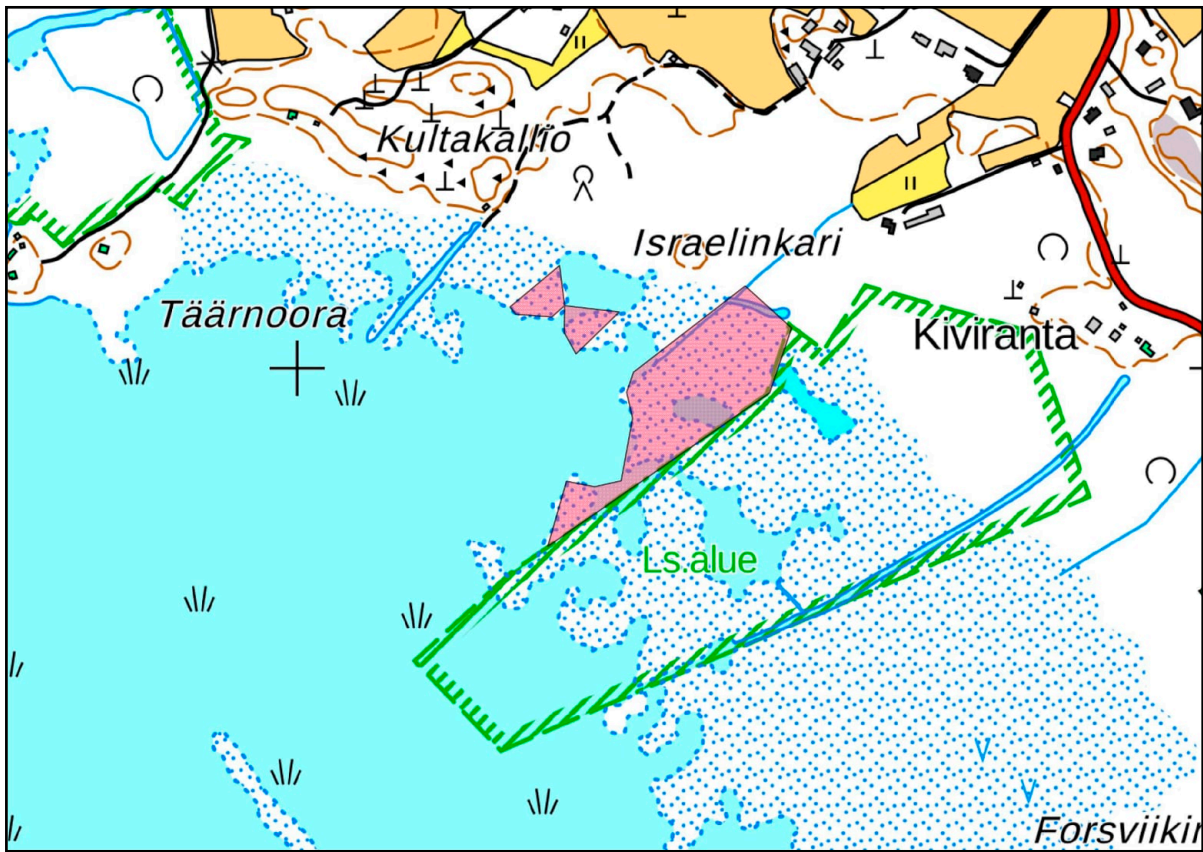
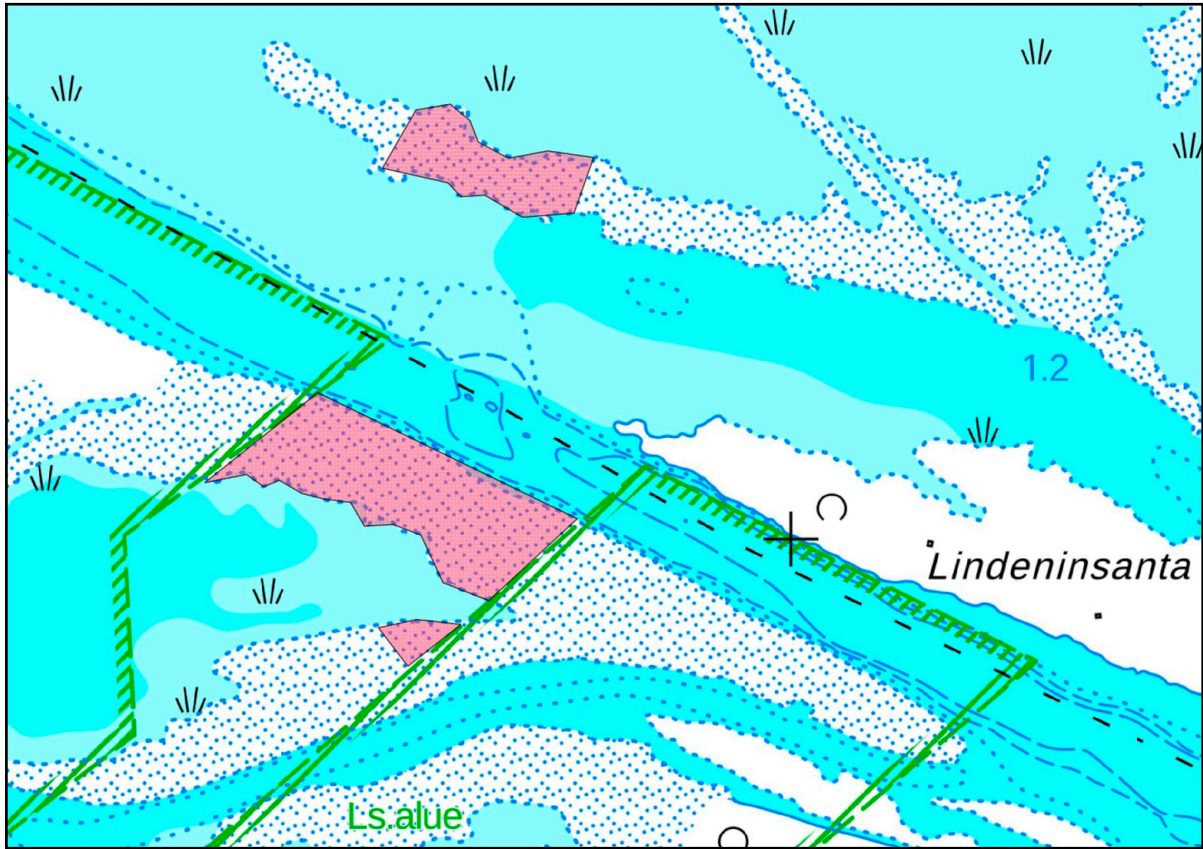
### **Suojeluperuste / arvotus (1–3):**

Arvotus 3: elinympäristöjen uhanalaisuuden arvioinnissa ruoikot ja pajuluhdat on luokiteltu elinvoimaisiksi luontotyypeiksi (LC). Kuviokokonaisuuden edustavuutta voidaan pitää merkittävänä.

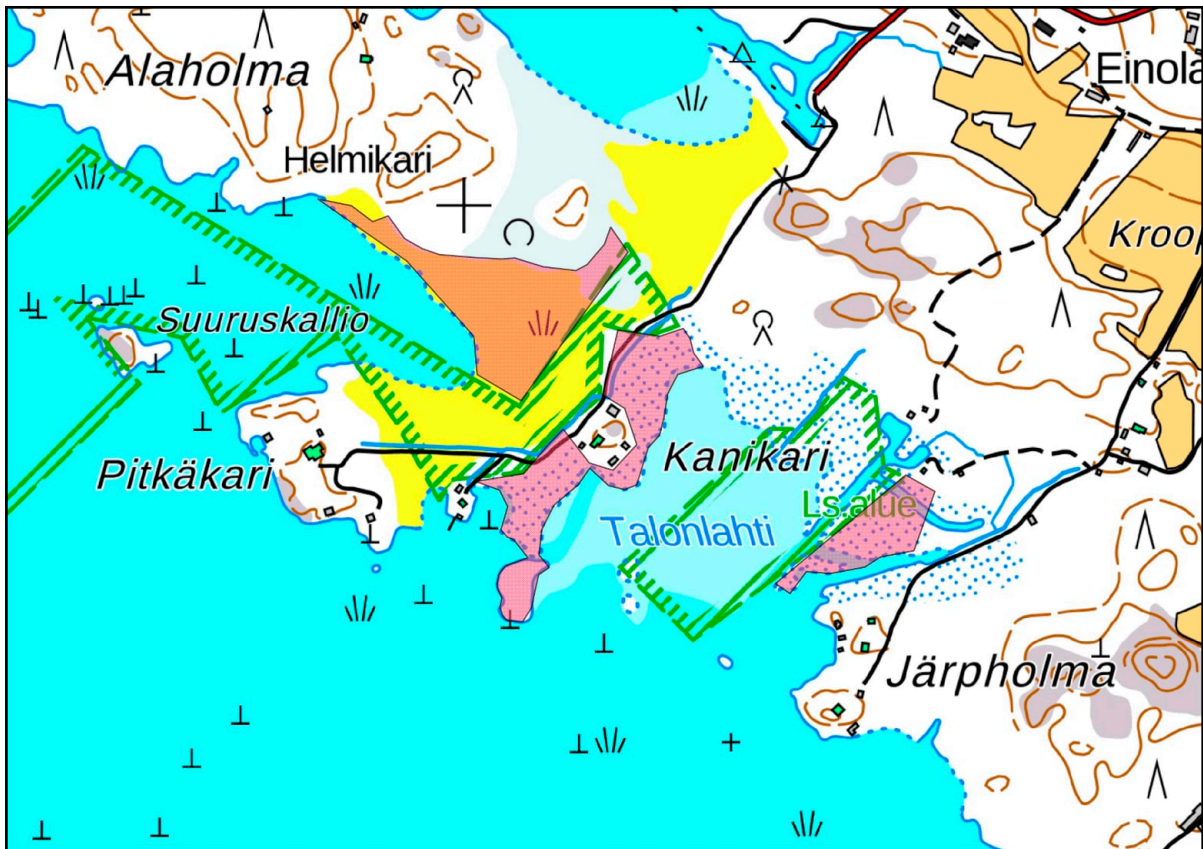
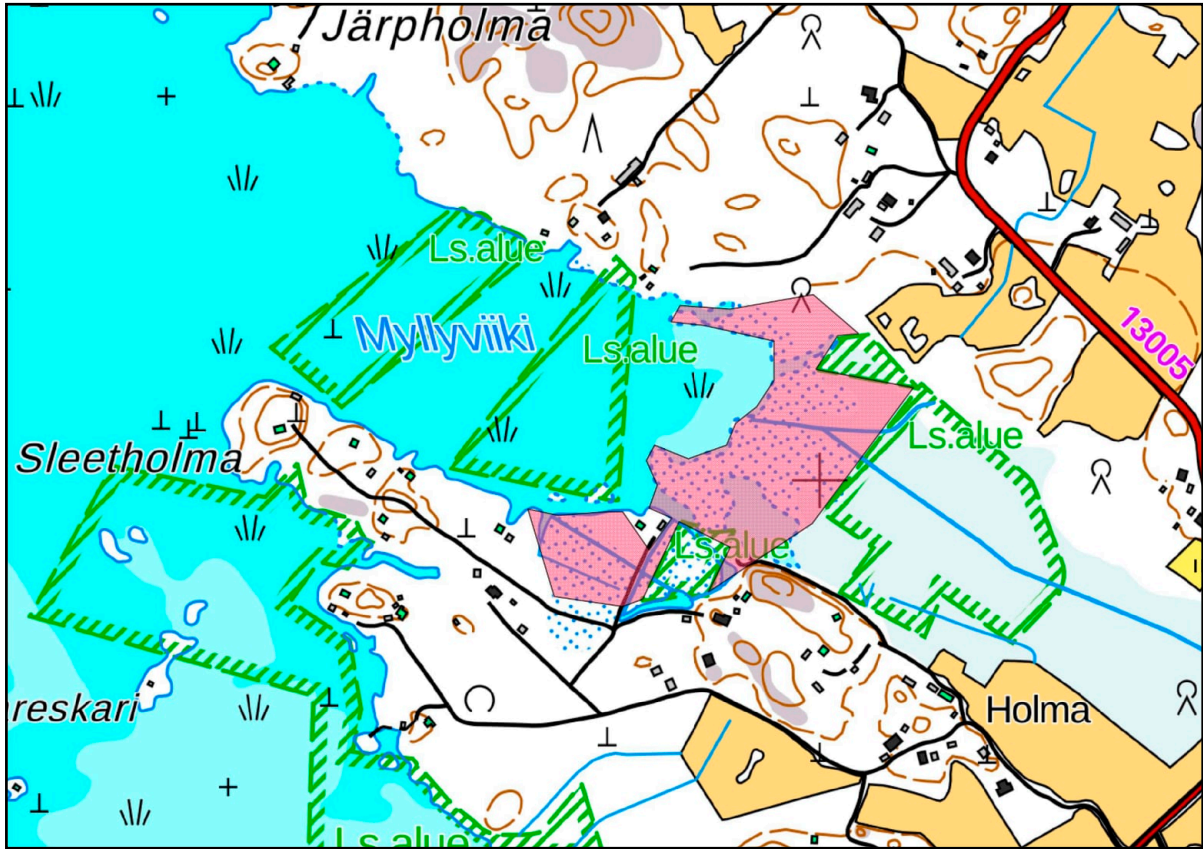
### **Maankäyttösuositukset:**

Alue on osa laajaa kokonaisuutta ja Natura 2000 -alueeseen kuuluvana sen suojelu olisi perusteltua toteuttaa.











## 27. Äijänkorven isovarpuräme (IR)

[VU]

### Kasvillisuuskuvaus:

Selvitysalueen itäkulmalla, Lyttylän Toukarin vastaisella rajalla sijaitseva puustoinen suoalue. Kasvillisuudeltaan kuvio edustaa isovarpurämettä (IR). Suo on ojittamaton ja vesitaloudeltaan luonnontilainen, eikä metsätalouden jälkiä ole muutenkaan nähtävillä. Puusto kuviolla on boreaalista luonnonmetsää vastaavaa eri-ikäisrakenteista, tilajakaumaltaan satunnaista ja luontaisesti syntynyttä. Pääpuulaji kuviolla on varttunut mänty, jonka lisäksi seka-puustossa tavataan hieskoivua. Kenttäkerroksen lajistoon kuuluvat varvuista suopursu, juolukka, variksenmarja ja mustikka, sekä vähäisempänä puolukka. Muita ruohovartisia kasveja ovat tupasvilla ja muurain. Pohjakerrosta peittävät pääasiassa rahkasammalet, kuten räme-, varvikko-, puna-, ruso- ja ruskorahkasammal. Mättäillä tava-taan myös kangasmetsän sammalia.

### Suojeluperuste / arvotus (1–3):

Arvotus 2: elinympäristöjen uhanalaisuuden arvioin-nissa isovarpurämeet on luokiteltu Etelä-Suomessa vaarantuneeksi (VU) luontotyyppiä.

### Maankäyttösuositukset:

Vesitalous olisi suositeltavaa säilyttää ennallaan välttämällä ojituksia. Puusto tulisi säilyttää ja lahopuu jättää alueelle.





## 28. Mesotrofinen sarakorpi (MeSK)

[EN]

### Kasvillisuuskuvaus:

Kivikkoisen taimikon keskellä sijaitseva lähes puuton suo. Suo on ojittamaton, vesitaloudeltaan luonnontilainen ja hakkuussa säästetty kiertämällä. Kasvillisuudeltaan suo edustaa mesotrofista sarakorpea (MeSK). Suon reunalla kasvaa yksittäin, lähinnä pensaskerrokseen lukeutuva, tervaleppää ja hieskoivua. Kenttäkerroksen ruohokasvillisuutta kuviolla edustavat keltakurjenmieikka, pullosara, viitakastikka, pullo- ja pitkäpääsara ja ojaleinikki. Pohjakerroksen sammalia ovat korpi-, hapra- ja okarahkasammal. Suon reunalla tavataan myös korpikarhunsammalta.

### Suojeluperuste / arvotus (1–3):

Arvotus 1: elinympäristöjen uhanalaisuuden arvioinnissa sarakorvet on luokiteltu Etelä-Suomessa erittäin uhanalaiseksi (EN) luontotyyppiä. Kuvio on metsätaloudellisesti vähämerkityksellinen ja tulkittavissa metsälain 10 § tarkoittamaksi erityisen arvokkaaksi elinympäristöksi *jouto- ja kitumaan suo*.

### Maankäyttösuositukset:

Kuvio tulisi rajata metsälain 10 § mukaiseksi kohteeksi. Vesitalous ja pienilmasto tulisi säilyttää ennallaan.





## 29. Ruohokorpi (RhK), muurainkorpi (MrK) ja isovarpuräme (IR)

[EN/VU/NT]

### Kasvillisuuskuvaus:

Vanhaniittu-nimisen peltoalueen eteläpuolella sijaitseva pienialainen, noin 0,5 ha kokoinen suokompleksi. Suo on ojittamaton ja vesitaloudeltaan luonnontilainen. Suon eteläosa on rehevää, luhtaista ruohokorpea (RhK), jonka puustoon kuuluvat kuusi, tervaleppä, hieskoivu ja mänty. Pensaskerroksessa tavataan raitaa ja pihlajaa sekä edellisten taimia. Kenttäkerroksen ruohoja edustavat kurjenjalka, terttualpi, vehka, korpikastikka ja metsäkorte. Pohjakerrosta peittävät korpi-, vaalea, punaterä- ja okarahkasammal. Suon molemmilla laidoilla ruohokorpi muuttuu niukkaravinteisemmaksi muurainkorveksi (MrK). Vaateliaammat suoruohot puuttuvat tältä osalta ja muurain edustaa runsaimpana kenttäkerroksen ruohokasvillisuutta. Suon keskiosaa on mäntyvaltaista isovarpurämettä (IR). Sekapuuna tavataan myös jonkin verran hieskoivua. Kenttäkerroksen lajistoon tällä osalla kuuluvat suopursu, tupasvilla, mustikka, juolukka sekä muurain. Pohjakerroksessa esiintyy yleisimpänä rämerahkasammal ja mänttäillä kasvaa myös kangasmetseen sammalia.

### Suojeluperuste / arvotus (1–3):

Arvotus 1: elinympäristöjen uhanalaisuuden arvioinnissa ruohokorvet on luokiteltu Etelä-Suomessa erittäin uhanalaiseksi (EN) luontotyyppiä. Muurainkorvet on luokiteltu vastaavasti koko maassa erittäin uhanalaiseksi (EN) luontotyyppiä. Isovarpurämet on luokiteltu Etelä-Suomessa vaarantuneeksi (VU) luontotyyppiä. *Ruohokorvet* ja *muurainkorvet* kuuluvat metsälain 10 § erityisen tärkeisiin elinympäristöihin.

### Maankäyttösuositukset:

Kuvio tulisi rajata metsälain 10 § mukaiseksi kohteeksi. Vesitalous, puusto ja pienilmasto tulisi säilyttää ennallaan.





### 30. Muurainkorpi (MrK)

[EN]

#### Kasvillisuuskuvaus:

Lyttylän Kaanaan alueella sijaitseva kolmesta toisiinsa selväpiirteisesti rajautuvasta suokuviosta 30, 31 ja 32 muodostuva vesitaloudeltaan luonnontilainen suokokonaisuus. Suon länsikulmalle sijoittuva n. 37 aarin kokoinen muurainkorpi. Kuvion puusto koostuu pääosin männyistä, joiden sekapuuna kasvaa myös hieskoivua sekä heikkokasvuista kuusta. Kenttäkerroksen valtalajina kuviolla tavataan muurainta. Tämän lisäksi lajistoon kuuluvat varvuista mustikka ja puolukka sekä ruohovartisista kasveista lähinnä tupasvilla, jokapaikansara, korpikastikka ja märemmissä paikoissa vehka. Pohjakerroksen lajistoon kuuluvat korpirahkasammal ja korpikarhunsammal. Kuvio rajautuu melko tarkasti kiinteistörajan kohdalta kuvion 31 isovarpurämeeseen.

#### Suojeluperuste / arvotus (1–3):

Arvotus 1: elinympäristöjen uhanalaisuuden arvioinnissa muurainkorvet on luokiteltu koko maassa erittäin uhanalaiseksi (EN) luontotyyppiksi. *Muurainkorvet* kuuluvat metsälain 10 § erityisen tärkeisiin elinympäristöihin.

#### Maankäyttösuositukset:

Kuvio tulisi rajata metsälain 10 § mukaiseksi kohteeksi. Vesitalous, puusto ja pienilmasto tulisi säilyttää ennallaan.





### 31. Isovarpuräme (IR)

[VU]

#### Kasvillisuuskuvaus:

Lyttylän Kaanaan alueella sijaitseva kolmesta toisiinsa selväpiirteisesti rajautuvasta suokuviosta 30, 31 ja 32 muodostuva vesitaloudeltaan luonnontilainen suokokonaisuus. Kuvion 30 itäpuolella sijoittuva, noin 0,86 ha kokoinen isovarpuräme (IR). Suo on ojitamaton ja vesitaloudeltaan luonnontilainen, eikä metsätalouden jälkiä ole nähtävillä. Puusto kuviolla on boreaalista luonnonmetsää vastaavaa eri-ikäisrakenteista, tilajakaumaltaan satunnaista ja luontaisesti syntynyttä. Pääpuulaji kuviolla on varttunut mänty, jonka lisäksi sekapuustossa tavataan hieskoivua sekä kuusen näreitä. Kenttäkerroksen lajistoon kuuluvat varvuista suopursu, juolukka, variksenmarja, isokarpalo ja mustikka, sekä vähäisempänä puolukka. Muita ruohovartaisia kasveja ovat tupasvilla, jokapaikansara ja muurain. Pohjakerrosta peittävät pääasiassa rahkasammallet, kuten räme-, varvikkorahkasammal. Näiden lisäksi seassa kasvaa korpikarhunsammalta sekä suonihuopasammalta. Mättäillä tavataan myös kangasmetsän samalia.

#### Suojeluperuste / arvotus (1–3):

Arvotus 2: elinympäristöjen uhanalaisuuden arvioinnissa isovarpurämeet on luokiteltu Etelä-Suomessa vaarantuneeksi (VU) luontotyypiksi.

#### Maankäyttösuositukset:

Vesitalous olisi suositeltavaa säilyttää ennallaan välttämällä ojituksia. Puusto tulisi säilyttää ja lahoppu jättää alueelle.





## 32. Luhtanevokorpi (LuNK)

[EN]

### Kasvillisuuskuvaus:

Lyttylän Kaanaan alueella sijaitseva kolmesta toisiinsa selväpiirteisesti rajautuvasta suokuviosta 30, 31 ja 32 muodostuva vesitaloudeltaan luonnontilainen suokokonaisuus. Kuvioiden 30 ja 31 pohjoispuolelle sijoittuva n. 1,24 ha laajuinen rehevä suo, jonka kasvillisuus edustaa sarakorpiin luettavaa luhtanevokorpea (LuNK) ja sen alatyypinä edustavaa koivuluhtakorpea. Kuvion puusto on runsaasta vetisyydestä johtuen heikkokasvuista hieskoivua, jonka seassa tavataan myös tervaleppää. Kenttäkerrosta hallitsevat korpi- ja viitakastikka. Näiden lisäksi lajistoon kuuluvat pullo- ja viiltosara, kurjenjalka, terttualpi, suoputki sekä mätäspinoilla tupasvilla. Pohjakerroksen samalia kuviolla ovat korpi-, hapra- ja okarahkasammal.

### Suojeluperuste / arvotus (1–3):

Arvotus 1: elinympäristöjen uhanalaisuuden arvioissa sarakorvet on luokiteltu Etelä-Suomessa erittäin uhanalaisiksi (EN) elinympäristöiksi. Kuvio voidaan tulkita kokonaisuudessaan puuntuotannollisesti vähämerkityksellisenä metsälain 10 § erityisen tärkeäksi elinympäristöksi *vähäpuustoinen jouto- ja kitumaan suo*.

### Maankäyttösuositukset:

Kuvion länsiosaa on rajattu metsälain 10 § elinympäristöksi, mutta koko kuvio tulisi rajata lakikohteeksi.





### 33. Pirunpesän luonnonsuojelualue

[VU]

#### Kasvillisuuskuvaus:

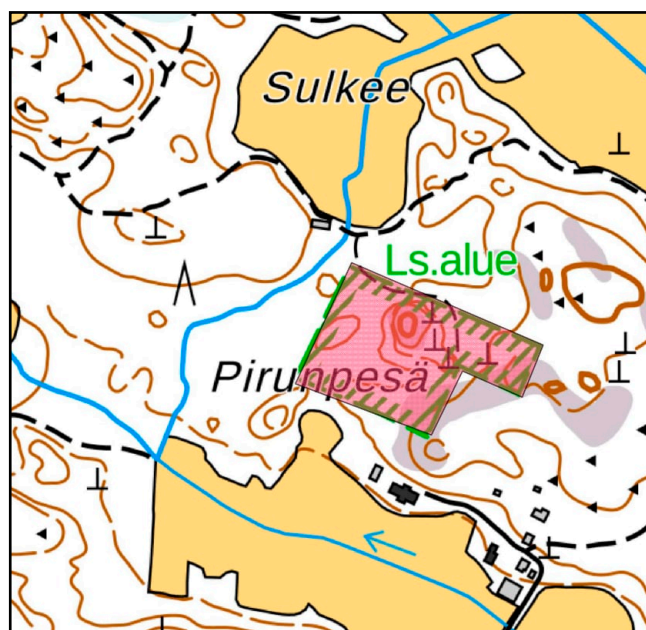
Pirunpesän siirtolohkaremuodostelman ympärille tehty 2 ha laajuinen luonnonsuojelualue. Alueen ydinosan muodostaa useampaan osaan hajonnut valtava siirtolohkare, sen ympärille kasautuneet kivikot sekä näiden alle muodostunut luolasto. Kasvillisuus suojelualueella edustaa lähinnä käenkaali-mustikkatyypin (OMT) lehtomaista kangasta, jossa tavataan myös pienialaisia käenkaali-oravanmarjatyypin (OMaT) tuoreen lehdon laikkuja. Puusto on luonnontilaisen kaltaista kuusivaltaista sekametsää, jossa kuusten lisäksi sekapuustoa edustavat rauduskoivut, haavat ja pihlajat. Pensaskerrokseen kuuluu taikinamarja. Rakenteeltaan metsä on boreaalista luonnonmetsää vastaavaa eri-ikäisrakenteista, tilajakaumaltaan satunnaista ja luontaisesti syntynyttä, joskin vanha talouskäytön historiaa on edelleen nähtävillä mm. vanhoina kantoina. Lahopuuta on paikoin muodostunut alueelle jonkin verran. Osalla alueesta on myös nähtävillä vanhaa sarkaojitetun pellon pohjaa. Kenttäkerroksen muodostavat varvut ja ruohot, joista mainiten mm. mustikka, käenkaali, oravanmarja, vanamo, metsäorvokki, metsäkastikka, lehtotesma, metsämitikka, metsäimarre, kultapiisku, lillukka, isoalvejuuri ja metsäkorte. Pohjakerrosta peittäviä sammalia edustavat metsälieko-, isokynsi-, metsälehväsammal sekä muut tavalliset kangasmetsän lajit.

#### Suojeluperuste / arvotus (1–3):

Arvotus 1: elinympäristöjen uhanalaisuuden arvioinnissa rannikon boreaalinen käenkaali-mustikkatyypin lehtomainen kangas ja käenkaali-oravanmarjatyypin tuore lehto on luokiteltu vaarantuneiksi (VU) luontotyypeiksi. Kyseessä on luonnonsuojelualue.

#### Maankäyttösuosituksukset:

Luonnonsuojelupäätöksen mukaiset.







### 34. Viron haka

[CR]

#### Kasvillisuuskuvaus:

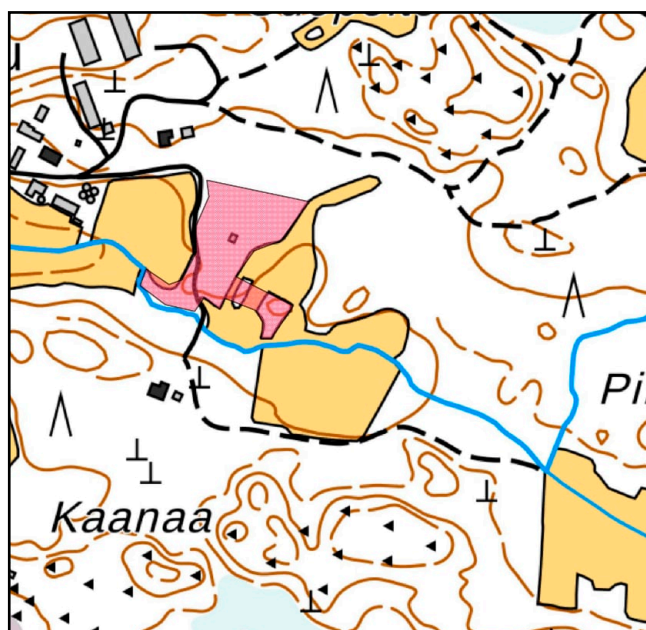
Lyttyläntie ja Pirunpesän väliin sijoittuva vajaan 1 ha kokoinen perinnebiotooppikuvio. Kuvio muodostuu vanhasta hakamaasta sekä sitä reunustavasta niitystä. Kuviota ei ole enää laidunnettu hetkeen, mutta sillä on säilynyt edelleen jonkin verran lajistoa ja laidunmaan piirteitä. Ylispuustoa hallitsevat järeät männyt, joiden lisäksi sekapuuna kasvaa vaahteraa, rauduskoivua ja pihlajaa. Pensaskerroksessa tavataan jonkin verran lehtopensaita, kuten taikinamarjaa ja lehtokuusamaa sekä metsäruusua ja katajaa. Kenttäkerroksen kasvillisuutta edustavat mm. kissankello, verraten keltamataramainen piennarmatara, särmä- ja mäkikuisma, ahomansikka, nuokkuhelmikkä, lillukka, heinätähtimö, niittyntätkelmä, hiirenvirna, nurmipuntarpää sekä tavanomaiset metsävarvut ja -ruohot.

#### Suojeluperuste / arvotus (1–3):

Arvotus 2: elinympäristöjen uhanalaisuuden arvioinnissa hakamaat on luokiteltu äärimmäisen uhanalaiseksi (CR) luontotyyppiä.

#### Maankäyttösuositukset:

Kuviolle olisi perusteltua laatia hoitosuunnitelma ja palauttaa sille laidunnuksen myötä syntyneitä piirteitä.





### 35. Kultakallion lehto

[VU]

#### Kasvillisuuskuvaus:

Kultakallio-nimisellä alueella sijaitseva pieni lehto. Alue on louhikkoista rinnettä ja kasvillisuudeltaan se edustaa käenkaali-oravanmarjatyyppin (OMaT) tuoretta lehtoa. Kyseisellä alueella on sijainnut myös vanha asuinrakennus pihapiireineen, mutta sen olemassaolosta ei ole enää juuri paljoa näkyvissä. Puusto on havupuuvaltaista kuusen ja männyn muodostamaa sekametsää. Näiden lisäksi sekapuustossa tavataan myös rauduskoivua, vaahteraa, tuomea sekä pihlajaa. Pensaskerrosta edustavat taikinamarja ja vadelma. Kenttäkerroksen ruohokasvillisuuteen lukeutuvat käenkaali, oravanmarja, kielo, sormisara, ahomansikka, metsäimarre, sormisara, lehtonurmikka, metsäkastikka ja tesma. Pohjakerroksen sammalia ovat mm. lehtokarhunsammal, metsälehväsammal ja metsäliekosammal.

#### Suojeluperuste / arvotus (1–3):

Arvotus 1: elinympäristöjen uhanalaisuuden arvioinnissa tuoret lehdot on luokiteltu vaarantuneiksi (VU) luontotyyppiä. Kuvio on rajattu metsälain 10 § erityisen tärkeäksi elinympäristöksi *rehevät lehtolaikut*. Kuviota voisi olla varaa laajentaa vielä entisestään Natura-alueen suuntaan.

#### Maankäyttösuosituksukset:

Metsälain mukaiset. Kuviorajauksen mahdollinen laajennus kohti Natura-aluetta tulisi tarkastaa.





### 36. Ruohokorpi (RhK)

[EN]

#### Kasvillisuuskuvaus:

Harju-nimisen talon pohjoispuolella sijaitseva pieni, noin 30 aarin kokoinen soistuma. Kasvillisuudeltaan soistuma edustaa luhtaista ruohokorpea (RhK). Kuvio rajautuu länsipuolelta vanhaan peltoon ja piirteiltään sitä voidaan pitää luonnontilaisen kaltaisena. Kuvion puustoon kuuluvat kuusi, hieskoivu ja tervaleppä, joita tavataan kaikissa puukerroksissa. Puustoa on paikoin käsitelty voimakkaasti ja osa kuviosta onkin nuorta taimikkoa. Pensaskerroksen kasvillisuuteen kuuluvat mm. mustaherukka. Kenttäkerroksen kasvillisuutta edustavat ruohovartiset kasvit, kuten terttualpi, suo-orvokki, luhtamatara, suo-ohdake, metsäalvejuuri, suo-orvokki, käenkaali, nurmilauha sekä korpi- ja metsäkastikka. Mätäspinnoilla tavataan myös mustikkaa. Pohjakerroksen sammalia kuviolla ovat esimerkiksi korpi-, oka- ja vaalearahkasammal, luhtakui-risammal sekä korpilehväsammal.

#### Suojeluperuste / arvotus (1–3):

Arvotus 1: elinympäristöjen uhanalaisuuden arvioinnissa ruohokorvet on luokiteltu Etelä-Suomessa erittäin uhanalaisiksi (EN) luontotyypeiksi. Kuviolla on voimassa oleva metsälain 10 § rajaus.

#### Maankäyttösuosituksukset:

Metsälain mukaiset.





### 37. Muurainkorpi (MrK) ja isovarpuräme (IR)

[EN/VU]

#### Kasvillisuuskuvaus:

Maastrantintien eteläpuolella sijaitseva noin 0,5 ha laajuinen vesitaloudeltaan ja rakenteeltaan luonnontilainen soistuma. Kauttaaltaan kuvion reunoja kiertää vaihtelevasti muutamien metrien levyinen muurainkorpi (MrK). Puusto reunakuviolla muodostuu männystä, hieskoivusta sekä kitukasvuisesta kuusesta. Kenttäkerroksen lajistoa edustavat pääasiassa muurain, raate, jokapaikansara, tupasvilla, isokarpalo sekä mättäillä tavattava suopursu. Pohjakerroksen sammalia ovat korpi-, varvikko- ja punaterärahkasammal sekä korpikarhunsammal. Keskiosan isovarpuräme (IR) on boreaalista luonnonmetsää vastaavaa eri-ikäisrakenteista, tilajakaumaltaan satunnaista ja luontaisesti syntynyttä. Pääpuulaji kuviolla on varttunut mänty, jonka lisäksi sekapuustossa tavataan jonkin verran hieskoivua. Kenttäkerroksen lajistoon kuuluvat suopursu, juolukka, tupasvilla ja muurain. Pohjakerrosta peittävät pääasiassa rahkasammalet, kuten varvikko-, räme- ja punarahkasammal. Mättäillä tavataan myös kangasmetsän sammalia.

#### Suojeluperuste / arvotus (1–3):

Arvotus 1: elinympäristöjen uhanalaisuuden arvioinnissa muurainkorvet on luokiteltu koko maassa erittäin uhanalaiseksi (EN) luontotyyppiä. Isovarpurämeet on luokiteltu Etelä-Suomessa vaarantuneeksi (VU) luontotyyppiä. *Muurainkorvet* kuuluvat metsälain 10 § erityisen tärkeisiin elinympäristöihin.

#### Maankäyttösuositukset:

Kuvio tulisi rajata metsälain 10 § mukaiseksi kohteeksi. Vesitalous, puusto ja pienilmasto tulisi säilyttää ennallaan.





### 38. Luhtanevatorpi (LuNK) ja lehtokorpi (LhK)

[EN]

#### Kasvillisuuskuvaus:

Maastrantintien eteläpuolella sijaitseva noin 0,4 ha laajuinen vesitaloudeltaan ja rakenteeltaan luonnontilainen soistuma. Aivan tien reunaan rajautuva kuvion pohjoisosa on hyvin märkää ja keskiosastaan lähes avovetistä sarakorpiin lukeutuvaa luhtanevatorpea. Osakuviota reunustaa tervaleppä ja pajut sekä vähän ulompana kuusi ja hieskoivu. Valtalajina välipinnalla kasvaa vehkaa, jonka lisäksi tavataan pullosaraa, korpikaislaa, järvikortetta, kurjenjalkaa ja pikkulimaskaa. Pohjakerroksessa kasvavat luhtakuirisammal sekä hapra-, oka- ja korpilahkasammal. Avonaisen osan vaihettuessa puustoiseksi kasvillisuus muuttuu ruoholehtokorveksi (LhK). Puusto pysyy tällä osalla käytännössä samana, mutta pensaskerrokseen tulee lisänä vadelma. Lisäksi kenttäkerrokseen lajistoon tulevat mm. soreahiirenporras, mesiangervo, oravanmarja, ojakellukka, rönsyleinikki sekä metsä- ja pelto-korte. Sammallajistoon kuuluvat lähde-, korpi- ja kiiltolehväsammas sekä punaterärahkasammal.

#### Suojeluperuste / arvotus (1–3):

Arvotus 1: elinympäristöjen uhanalaisuuden arvioissa sarakorvet että lehtokorvet on luokiteltu Etelä-Suomessa erittäin uhanalaisiksi (EN) elinympäristöiksi. Osa kuviosta on rajattu metsälain 10 § erityisen tärkeäksi elinympäristöksi. Kuviolla ML 10 mukaisia elinympäristöjä ovat lehtokorvet sekä vesitaloudeltaan luonnontilainen vähäpuustoiset jouto- ja kitumaan suo.

#### Maankäyttösuositukset:

Koko kuvio tulisi rajata metsälain 10 § mukaiseksi kohteeksi. Vesitalous, puusto ja pienilmasto tulisi säilyttää ennallaan.





### 39. Heinäkorpi (RhK)

[EN]

#### Kasvillisuuskuvaus:

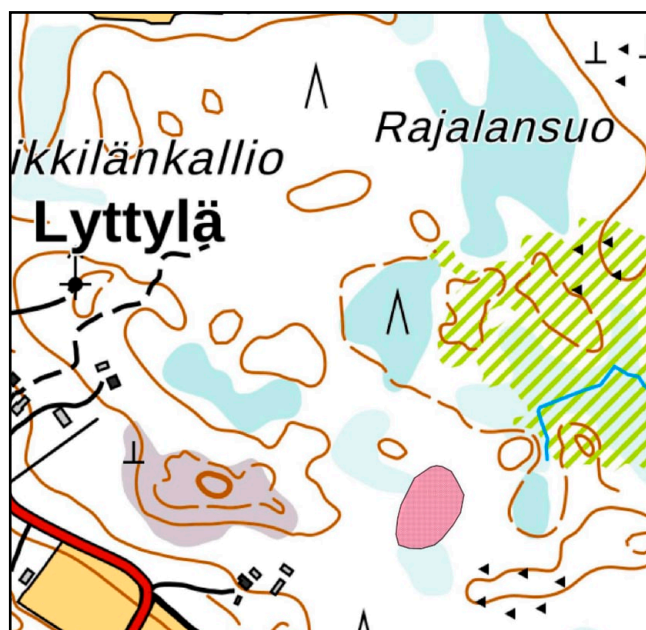
Maanstrantinien ja Rajalansuon väliin sijoittuva pienialainen, noin 0,34 ha kokoinen soistuma. Kasvillisuudeltaan suo edustaa heinäkorpea (RhK) ja se on vesitaloudeltaan ojittamattomana luonnontilainen. Suon reunoilla tavataan myös pienialaisesti tupasvillärämettä (TR) sekä muurainkorpea (MrK) ja metsäkortekorpea (MkK). Puusto kuviolla muodostuu heikkokasvuisista männyistä ja hieskoivuista. Kenttäkerrosta hallitsevat ruohot, joista runsaimpana esiintyy korpikastikkaa. Muuta ruohokasvillisuutta edustavat mm. kurjenjalka, metsäkorte, muurain, tupasvilla ja isokarpalo. Pohjakerrosta peittävät sammalista yleisimpinä korpirahka- ja korpikarhunsammal.

#### Suojeluperuste / arvotus (1–3):

Arvotus 1: elinympäristöjen uhanalaisuuden arvioinnissa ruohokorvet on luokiteltu Etelä-Suomessa erittäin uhanalaisiksi (EN) luontotyypeiksi. *Ruoho-* ja *heinäkorvet* ovat metsälain 10 § suojelemlia erityisen tärkeitä elinympäristöjä.

#### Maankäyttösuositukset:

Kuvio tulisi rajata metsälain 10 § mukaiseksi kohteeksi. Vesitalous ja pienilmasto tulisi säilyttää ennallaan.





#### 40. Kalliometsä (Vr)

[NT]

##### Kasvillisuuskuvaus:

Kuvio 39 länsipuolelle sijaitseva pienialainen vähäpuustoinen kalliometsä (Vr). Kallion rinteillä on tehty hakkuita, mutta kalliolla kasvaa harvalukuisesti mäntyä sekä heikkokasvuisina näreinä kuusta ja rauduskoivua. Pensaskasvillisuutta edustaa kataja. Pohjan peittäessä lähinnä jäkälät ja kalliosammalet, kenttäkerroksen kasvillisuutta edustavat metsälauha, puolukka ja kanerva.

##### Suojeluperuste / arvotus (1–3):

Arvotus 1: elinympäristöjen uhanalaisuuden arvioinnissa kalliometsät on luokiteltu silmälläpidettäväksi (NT) luontotyyppiä. Kalliometsä on metsätaloudellisesti vajaatuottoista ja olisi perusteltua rajata siltä osin metsälain 10 §:n erityisen tärkeäksi elinympäristöksi.

##### Maankäyttösuositukset:

Kuvio tulisi rajata metsälain 10 § mukaiseksi kohteeksi. Puusto ja pienilmasto tulisi säilyttää ennallaan.





#### 41. Korpiräme (KR) ja muurainkorpi (MrK)

[EN]

##### Kasvillisuuskuvaus:

Kuvion 40 pohjoispuolella sijaitseva pienialainen, noin 0,5 ha laajuinen suo. Suo on eteläreunaltaan matalasti ojittettua, mutta silti vesitaloudeltaan vähintään luonnontilaisen kaltainen. Suo edustaa kasvillisuudeltaan pääosin korpirämettä (KR), mutta sen länsiosassa on myös pienempialaisempaa muurainkorpea (MrK). Rakenteeltaan puusto on lähes luonnontilaista, boreaalista luonnonmetsää koostuen pääasiassa männystä ja hieskoivusta sekä heikkokasvuisesta kuusesta. Myös lahoppuuta on kuviolle muodostunut jonkin verran. Kenttäkerroksen lajistoon kuuluvat suopursu, mustikka, muurain, jokapaikansara, korpikastikka, puolukka, metsäkorte, tupasvilla sekä jokunen terttualpi. Pohjakerroksen lajistoa niin ikään ovat korpi- ja rämerahkasammal sekä korpikarhunsammal.

##### Suojeluperuste / arvotus (1–3):

Arvotus 1: elinympäristöjen uhanalaisuuden arvioinnissa korpirämet ja muurainkorvet on kuokiteltu erittäin uhanalaisiksi (EN) luontotyypeiksi. *Muurainkorvet* kuuluvat metsälain 10 § erityisen tärkeisiin elinympäristöihin.

##### Maankäyttösuositukset:

Kuvio tulisi rajata metsälain 10 § mukaiseksi kohteeksi. Vesitalous, puusto ja pienilmasto tulisi säilyttää ennallaan.







## 42. Ruohokorpi (RhK)

[EN]

### Kasvillisuuskuvaus:

Kuvion 41 ja pohjoisempaan sijaitsevan Rajalansuon väliin sijoittuva, noin 0,7 ha kokoinen soistuma. Kuvio edustaa kasvillisuudeltaan luhtaista ruohokorpea (RhK). Kuvio on ojittamaton ja siten vesitaloudeltaan luonnontilainen. Kuvion puusto koostuu mänty-, hieskoivu-, tervaleppä-, kuusisekametsästä. Kenttäkerrosta hallitsee luhtakasvillisuus, jota edustavat muun muassa korpikastikka, terttualpi, suokorte, kurjenjalka ja vehka. Muuta väli- ja mätäspintojen kasvillisuutta ovat metsäkorte, tupasvilla, muurain ja suopursu. Pohjakerroksen sammalia kuviolla ovat mm. korpi-, vaalea- ja okarahkasammal sekä korpikarhunsammal.

### Suojeluperuste / arvotus (1–3):

Arvotus 1: elinympäristöjen uhanalaisuuden arvioinnissa ruohokorvet on luokiteltu Etelä-Suomessa erittäin uhanalaisiksi (EN) luontotyypeiksi. Kuviolla on metsälain 10 § mukainen rajaus.

### Maankäyttösuosituksukset:

Metsälain mukaiset.





### 43. Rajalansuo

[EN]

#### Kasvillisuuskuvaus:

Vajaan kahden hehtaarin kokoinen soistuma. Kuvio edustaa kasvillisuudeltaan luhtaista ruohokorpea (RhK) ja se on ojittamattomana vesitaloudeltaan luonnontilainen. Puusto koostuu mänty-, hieskoivu-, tervaleppä-, kuusisekametsästä. myös lahoppua on muodostunut suoalueelle kiitettävästi. Kenttäkerrosta hallitsee luhtakasvillisuus, jota edustavat mm. korpikastikka, terttualpi, suokorte, kurjenjalka, raate ja vehka. Suon eteläosassa luhtaisuus muistuttaa luhtanevakorpea. Muuta väli- ja mätäspintojen kasvillisuutta ovat metsäkorte, tupasvilla, muurain ja suopursu. Pohjakerroksen sammalia kuviolla ovat esimerkiksi korpi-, vaalea-, oka-, sara-, varvikko- ja punaterä-rahkasammal sekä korpikarhunsammal.

#### Suojeluperuste / arvotus (1–3):

Arvotus 1: elinympäristöjen uhanalaisuuden arvioinnissa ruohokorvet on luokiteltu Etelä-Suomessa erittäin uhanalaisiksi (EN) luontotyypeiksi. Kuviolla on osittainen metsälain 10 § mukainen rajaus.

#### Maankäyttösuositukset:

Koko kuvio tulisi rajata metsälain 10 § mukaiseksi kohteeksi. Puusto, vesitalous ja pienilmasto tulisi säilyttää ennallaan.





#### 44. Kangasräme (KgR)

[EN]

##### Kasvillisuuskuvaus:

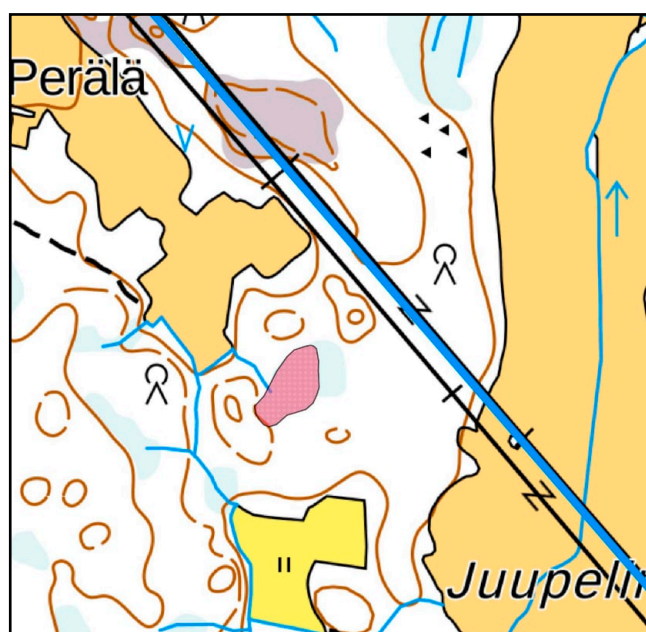
Selvitysalueen itäreunalla, Kellahden kylätien ja Juupelinkorven peltoalueen välissä sijaitseva pienialainen, noin 0,3 ha kokoinen kangasmaan soistuma. Kuvio on ojittamaton ja vesitaloudeltaan luonnontilainen. Puusto kuviolla on boreaalista luonnonmetsää vastaavaa eri-ikäisrakenteista, tilajakaumaltaan satunnaista ja luontaisesti syntynyttä männikköä, jonka lisäksi sekapuustossa tavataan rauduskoivua. Kuviolla on nähtävillä joitakin vanhoja kantoja, mutta se on edelleen rakenteeltaan luonnontilaisen kaltainen. Kenttäkerroksen kasvillisuutta edustavat suopursu, mustikka, puolukka, kevätpiippo, muurain tupasvilla, metsätähti, isokarpalo ja variksenmarja. Pohjakerrosta peittävät kangasmetsän sammaleet sekä laikuittaisena esiintyvä rämerahkasammal.

##### Suojeluperuste / arvotus (1–3):

Arvotus 2: elinympäristöjen uhanalaisuuden arvioinnissa kangasrämeet on luokiteltu Etelä-Suomessa erittäin uhanalaisiksi (EN) luontotyypeiksi.

##### Maankäyttösuositukset:

Ojituksia ja voimakasta metsänkäsittelyä tulisi välttää alueella. Lahopuut tulisi säilyttää.





## 45. Heikkilänkallio

[VU/NT]

### Kasvillisuuskuvaus:

Lyttylän kylän keskustassa, aivan Lyttyläntien pohjoisreunalla sijaitseva, parin hehtaarin kokoinen kallioalue. Edustavina luontotyyppeinä kallioalueella tavataan kalliometsää (Vr) sekä isovarpurämettä (IR). Kallio on vanhaa meren muokkaamaa rantakalliota. Kallion lakiosan puusto on mäntyvaltaista, eri-ikäisrakenteista, tilajakaumaltaan satunnaista ja luontaisesti syntynyttä boreaalista luonnonmetsää. Puusto on parhaimmillaan ikääntynyttä, kilpikaarnapintaista petäjää ja myös satunnaisia lahopuita on päässyt muodostumaan. Männyn lisäksi sekapuustossa tavataan myös rauduskoivua sekä heikkokasvuista kuusta, joka on yleisesti jäänyt näreeksi pensaskerrokseen. Kallion kaakkoisreunalla kasvaa myös pari haapaa. Pensaskerroksen lajistoa edustaa taimien lisäksi kataja. Kenttäkerros on vähälajista sen muodostuessa lähinnä varvuista; puolukasta ja kanervasta. Niukkana esiintyvät ruohoja edustavat mm. metsälauha ja isomaksaruoho. Kalliopinta on isoilta osin kasvipeitteetöntä avokalliopintaa ja jäkälikköä, mutta myös kalliopinnalla kasvavia litofyytti-sammalia esiintyy. Kallioiden välissä keskellä on pienialainen isovarpuräme (IR), jonka puusto on niin ikään myös mänty-koivu-sekapuustoa. Pensaana tavataan tuhkapajua. Kenttäkerroksen lajeja ovat suopursu, mustikka, puolukka, juolukka ja kangasmaitikka. Pohjakerrosta peittää rämerahkasammal.

### Suojeluperuste / arvotus (1–3):

Arvotus I: elinympäristöjen uhanalaisuuden arvioinnissa kalliometsät on luokiteltu koko maassa silmälläpidettäväksi (NT) ja isovarpurämet Etelä-Suomessa vaarantuneeksi (VU) luontotyyppiksi.

### Maankäyttösuositukset:

Kuviolle tulisi osittain rajata metsälain 10 § mukainen rajaus. Koko kallioalueella olisi suositeltavaa välttää hakkuita tai muuta metsänkäsittelyä ja kuollut puuaines tulisi jättää alueelle.





## 46. Helmikari

[NATURA][VU]

### Kasvillisuuskuvaus:

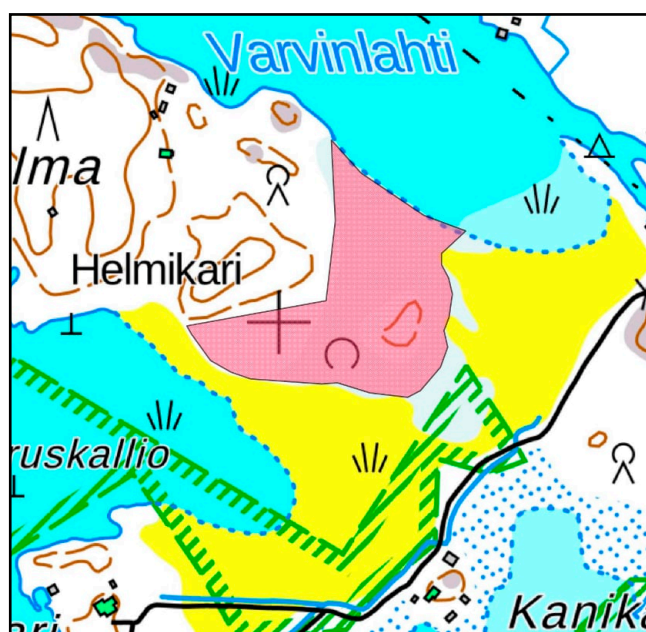
Varvinlahden eteläpuolelle sijoittuvan niemen vajaan 3 ha laajuinen kaakkoisosaa. Kuviosta noin puolet kuuluu Natura 2000 -alueeseen. Kasvillisuudeltaan kuvio edustaa tervaleppämetsää sisältäen vaihtelevasti kostean tervaleppälehdon (FiT) ja lehtokorpiin (LhK) luettavan tervaleppäkorven kasvillisuutta. Puusto kuviolla on tervaleppävaltaista, mutta sekapuuna kasvavat vähälukuisemmat hieskoivu, pihlaja, tuomi, vaahtera ja kuusi. Pensaskerroksen lajistoon kuuluvat edellisten taimet sekä pajut, puna- ja mustaherukka, taikinamarja ja vadelma. Kenttäkerroksen lajistoa kuviolla edustavat ranta- ja terttualpi, mesiangervo, soreahiirenporras, korpikastikka, suo-ohdake, suo-orvokki, luhtamatara, rantayrtti, puna-ailakki, tesma, luhtavuohennokka ja punakoiso. Pohjakerroksessa tavataan lähinnä suikerosammalia, luhtakui-risammalta sekä pienin laikuin mm. korpirahkasammalta. Kuvion kaakkoiskärjellä on pieni kivinen kumparekohouma, jonka kasvillisuus edustaa edellistä kuivemman tuoreen käenkaali-oravanmarjatyyppin (OMaT) tuoreen lehdon lajistoa. Edellisestä poiketen siihen kuuluvia lajeja ovat käenkaali, oravanmarja, kiolo, nuokkuhelmikkä, metsäkastikka, ahomansikka ja lehtonurmikka.

### Suojeluperuste / arvotus (1–3):

Arvotus 1: elinympäristöjen uhanalaisuuden arvioinnissa kosteat ja tuoreet lehtipuuvallaiset lehdot sekä lehtokorvet on luokiteltu koko maassa vaarantuneiksi (VU) luontotyypeiksi. Kuvio lukeutuu metsälain 10 § erityisen tärkeisiin elinympäristöihin *rehevät lehtolaikut* sekä *lehtokorvet*. Tervaleppälehto ja tervaleppäkorpi sisältävät luonnonsuojelulaissa suojeltuun luontotyyppiin *tervaleppämetsä*. Natura 2000 -alueella kuvio sisältyy luontodirektiivin luontotyyppiin *lehdot* (9050). Natura-edustavuutta voidaan pitää erinomaisena.

### Maankäyttösuositukset:

Alue on osa laajaa kokonaisuutta ja osin Natura 2000 -alueeseen kuuluvana sen suojelu olisi syytä toteuttaa.





#### 47. Muurainkorpi (MrK) ja korpiräme (KR)

[EN]

##### Kasvillisuuskuvaus:

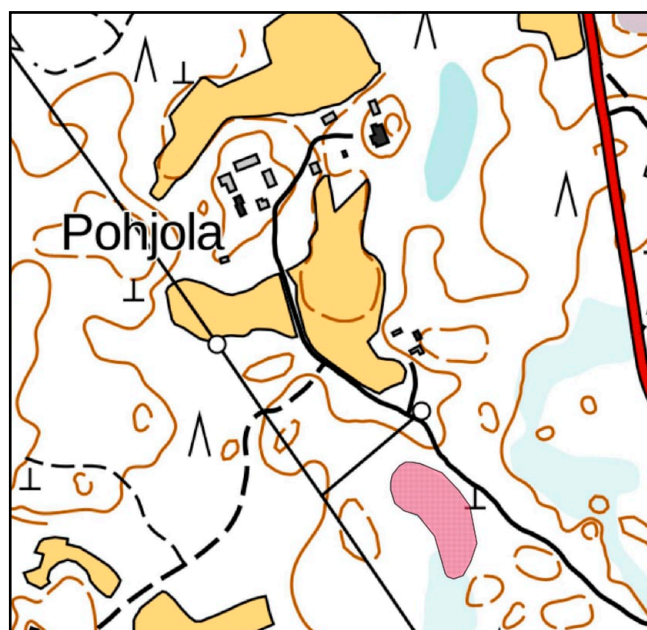
Simontien länsipuolella sijaitseva noin 0,5 ha laajuinen soistuma. Kasvillisuudeltaan suon keskiosa on korpirämettä (KR) suon molempien päiden ollessa muurainkorpea (MrK). Suo on ojittamaton ja siten vesitaloudeltaan luonnontilainen. Suon ylispuuna kasvaa mäntyä, joka on eri-ikäisrakenteista, tilajakaumaltaan satunnaista ja luonnontilaisesti syntynyttä, ilmentäen boreaalista luonnonmetsää. Sekapuuna tavataan jonkin verran hieskoivua. Myös lahoppua on muodostunut muutamia runkoja. Kenttäkerroksen lajistoon kuuluvat keskiosan suopursu ja muu varpukasvillisuus. Reunaosien kasvillisuus on sen sijaan ruohovaltaisempaa varpujen jäädessä lähinnä mättäille. Välipinnan lajeihin lukeutuvatkin mm. muurain, tupasvilla, terttualpi, metsäkorte ja kurjenjalka. Pohjakerrosta peittävät kauttaaltaan rahkasammalet, joista yleisimpänä korpirahkasammal. Tämän lisäksi lajeja ovat punaterä- ja puna-, räme- ja varvikkorahkasammal sekä korpikarhunsammal.

##### Suojeluperuste / arvotus (1–3):

Arvotus 1: elinympäristöjen uhanalaisuuden arvioinnissa muurainkorvet ja korpirämet on luokiteltu koko maassa erittäin uhanalaiseksi (EN) luontotyyppiä. Muurainkorvet kuuluvat metsälain 10 § erityisen tärkeisiin elinympäristöihin

##### Maankäyttösuositukset:

Kuviosta tulisi rajata vähintään muurainkorpi metsälain 10 § mukaiseksi kohteeksi. Vesitalous, puusto ja pienilmasto tulisi säilyttää ennallaan.





#### 48. Ruohokorpi (RhK)

[EN]

##### Kasvillisuuskuvaus:

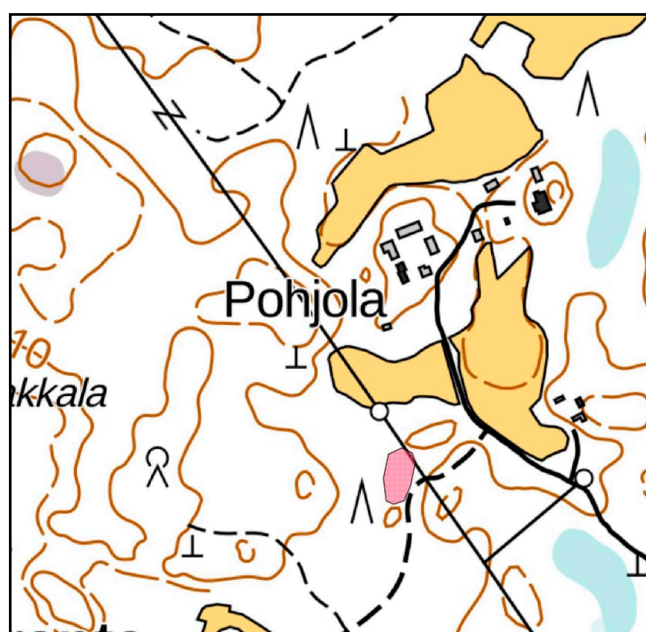
Simontien länsipuolelta lähtevän polun reunalla sijaitseva pienialainen, reilun 10 aarin kokoinen rehevä avosuo. Kasvillisuudeltaan suo edustaa ruohokorpea (RhK) ollen ojittamaton ja siten vesitaloudeltaan luonnontilainen. Suo on käytännössä lähes puutos lukuun ottamatta reunamättäillä kasvavia kuusia ja hieskoivuja. Suo valtalaji on raate, jonka lisäksi lajistoon kuuluvat terttualpi, korpikastikka, kurjenjalka ja jousihivhilä. Pohjakerroksessa tavataan korpi-, oka- ja haprarahkasammalta sekä reunoilla korpikarhunsammalta.

##### Suojeluperuste / arvotus (1–3):

Arvotus 1: elinympäristöjen uhanalaisuuden arvioinnissa ruohokorvet on luokiteltu Etelä-Suomessa erittäin uhanalaisiksi (EN) luontotyypeiksi. *Ruoho- ja heinäkorpvet* ovat metsälain 10 § suojelemissa erityisen tärkeitä elinympäristöjä.

##### Maankäyttösuositukset:

Kuvio tulisi rajata metsälain 10 § mukaiseksi kohteeksi. Vesitalous ja pienilmasto tulisi säilyttää ennallaan.





## 49. Kausikostea korpi

[DD]

### Kasvillisuuskuvaus:

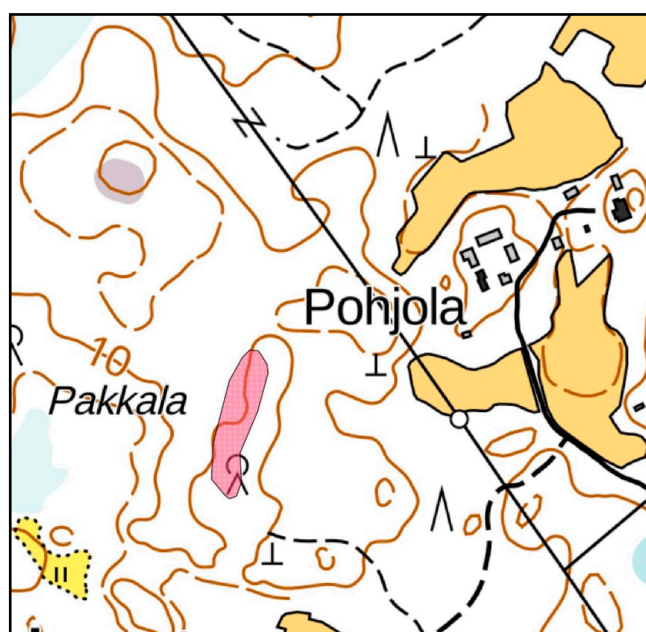
Simontien länsipuolella, Pakkala-nimisellä alueella sijaitseva todella runsaslahopuustoinen luonnonarvokuvio. Kuvio on vanhaa sarkaojitettua peltoa, joka on sittemmin jäänyt käytöstä poiston jälkeen puustoutumaan ja soistumaan lähemmäs oletettavaa luonnontilaa. Kasvillisuudeltaan kuvio vastanee lähinnä kausikostea kangaskorpea (KgK) ollen kuitenkin lähinnä luonnontilaisen kaltainen. Puustossa kuviolla tavataan kuusta, tervaleppää, hieskoivuja ja raitaa. Muuta kasvillisuutta edustavat oravanmarja, metsätähti, käenkaali, metsäkorte, metsätähti, metsäimarre, mustikka ja puolukka. Pohjakerros on pääosin sammaleton, joskin laikuittain tavataan rahkasammalia sekä seinä- ja palmusammalta.

### Suojeluperuste / arvotus (1–3):

Arvotus 1: kyseessä on metsäkeskuksen rajaama metsälain 10 § mukainen erityisen tärkeä elinympäristö, mutta luontotyyppiä ei voida tyyppitellä tarkasti, joten sille ei ole uhanalaisuusluokitusta.

### Maankäyttösuositukset:

Metsälain mukaiset.







## 50. Puronvarsikorpi

[EN]

### Kasvillisuuskuvaus:

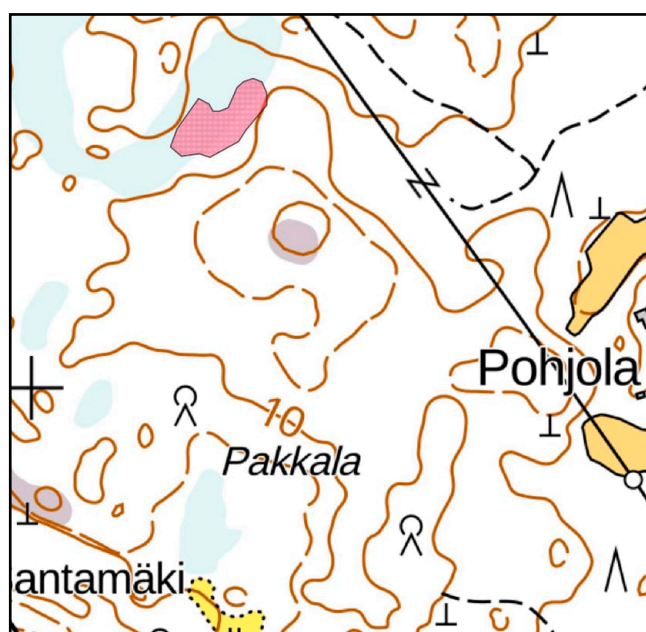
Mustikkasuon eteläpuolella sijaitseva pienialainen puronvarren soistuma. Puro on alkujaan ollut pidempi mutkitteleva uoma, mutta on sittemmin pääosin oikaistu ojaksi. Jäljelle on jäänyt kuitenkin noin sadan metrin mittainen osuus, jonka reunalta löytyy yhä alkuperäislajistoa. Ojituksen seuraamuksena puron virtaavuus lienee myös pudonnut lähinnä noroa vastaavalle tasolle. Puroa reunustaa joitakin ikääntyneitä kuusia, joiden juurakossa myös uoma paikoin kulkee. Puron molemmin puolin on rehevää ruohokorpea (RhK), jonka kasvillisuuteen kuuluvat mm. soreahiirenporras, terttualpi, iso- ja metsäalvejuuri, ojaleinikki, luhtamatara, rönsyleinikki sekä nurmilauha. Pohjakerrosta peittävät korpi- ja vaalearahkasammal, luhtakuirisammal sekä kiiltolehväsammal.

### Suojeluperuste / arvotus (1–3):

Arvotus 1: elinympäristöjen uhanalaisuuden arvioinnissa havumetsävyöhykkeen purot sekä ruohokorvet on koko maassa luokiteltu Etelä-Suomessa erittäin uhanalaiseksi (EN) luontotyyppiksi. Kuvio on metsälain 10 § suojelema arvokas elinympäristö *ruoho- ja heinäkorvet* sekä *purojen ja pysyvän vedenjuoksu-uoman muodostavien norojen välittömät lähiympäristöt*, jollaiseksi se on osin rajattu.

### Maankäyttösuositukset:

Kuvio suositetaan rajattavan kokonaisuudessaan metsälain 10 § mukaiseksi kohteeksi.





## 51. Ruohokorpi (RhK) ja kangaskorpi (KgK)

[EN]

### Kasvillisuuskuvaus:

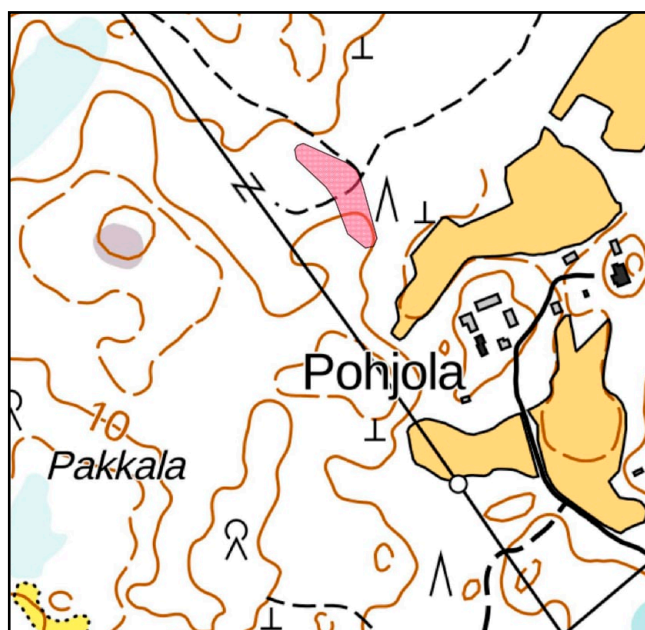
Mustikkasuon lounaispuolella sijaitseva noin 0,35 ha kokoinen soistuma. Pääosin kuviolla edustaa kasvillisuudeltaan kivikkoista kangaskorpea (KgK), mutta sillä esiintyy myös ravinteisempia luhtaisen ruohokorven (RhK) välipintoja. Ylispuuna kuviolla kasvaa muutama tervaleppä ja hieskoivu. Muu puusto kuviolla on pääosin nuorta tiheää taimikkoa. Kenttäkerroksen lajeja edustavat mm. peltokorte, kurjenjalka, terttualpi, korpikastikka, oravanmarja, metsätähti, jokapaikansara, käenkaali, lillukka, metsäalvejuuri, suo-orvokki, ojaleinikki sekä mustikka. Pohjakerroksen lajistoon kuuluvat korpi- ja vaalearahkasammal, kiiltolehväsammal sekä kalvaskuirisammal.

### Suojeluperuste / arvotus (1–3):

Arvotus 1: elinympäristöjen uhanalaisuuden arvioinnissa ruohokorvet on luokiteltu Etelä-Suomessa erittäin uhanalaisiksi (EN) luontotyypeiksi. Kuviolla on metsälain 10 § mukainen rajaus.

### Maankäyttösuositukset:

Metsälain mukaiset.





## 52. Mäkiluoman kalliot

[NT]

### Kasvillisuuskuvaus:

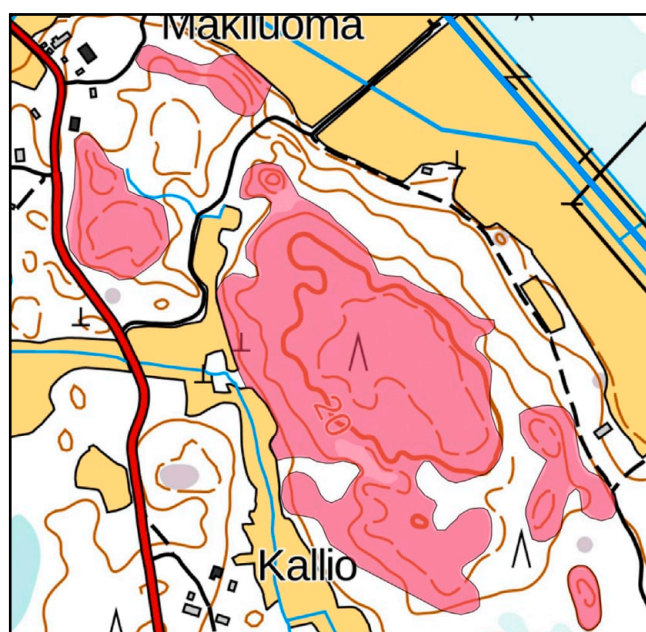
Selvitysalueen itäreunalle, Mäkiluoma-nimisen talon läheisyyteen sijoittuva kallioalue. Kallio on maakuntakaavassa luokiteltu arvokkaaksi kallioalueeksi (ge2-559). Kalliot edustavat luontotyyppiltään kalliometsiä ja niiden kasvillisuustyyppit vaihtelevat puolukkatyyppin (VT) kuivahkoista kankaista aina kitumaiden kalliometsiin (Vr) asti. Kalliopintojen välissä ja painanteissa esiintyy myös pienialaisempia tuoreen kankaan (PIT/MT) ja rämevälipintoja (IR). Puusto on mäntyvaltaista, eri-ikäisrakenteista, tilajakaumaltaan satunnaista ja luontaisesti syntynyttä boreaalista luonnonmetsää. Puusto on parhaimmillaan ikääntynyttä, kilpikaarnapintaista petäjää ja myös satunnaisia lahopuita on päässyt muodostumaan. Männyn lisäksi sekapuustossa tavataan myös rauduskoivua sekä heikkokasvuista kuusta, joka monesti jää näreeksi pensaskerrokseen. Myös lahopuuta on muodostunut paikoitellen. Pensaskerroksen lajistoa edustavat taimien lisäksi kataja sekä matalat pajut. Kenttäkerros on vähälajista sen muodostuessa lähinnä varvuista; puolukasta, mustikasta, kanervasta ja variksenmarjasta. Ruohoja edustavat mm. metsälauha ja lampaannata. Laajoilta osin kalliopinta on kasvipeitteetöntä ja jäkälikköä, mutta myös kalliopinnalla kasvavia litofyytti-sammalia esiintyy.

### Suojeluperuste / arvotus (1–3):

Arvotus 1: elinympäristöjen uhanalaisuuden arvioinnissa kalliometsät on luokiteltu silmälläpidettäväksi (NT) luontotyyppiksi. Osa kallioista metsätaloudellisesti vajauttoista ja olisi perusteltua rajata siltä osin metsälain 10 §:n erityisen tärkeäksi elinympäristöksi.

### Maankäyttösuositukset:

Osa kuviosta tulisi rajata metsälain 10 § mukaiseksi kohteeksi. Suositeltavaa olisi välttää hakkuita tai muuta metsänkäsittelyä ja kuollut puuaines tulisi jättää alueelle. Maakuntakaavan luokitus olisi perusteltua huomioida.





### 53. Puuviikin tervaleppämetsä

[VU]

#### Kasvillisuuskuvaus:

Puuviikin lahden ja Hyrskyniementie väliin sijoittuva vajaan hehtaarin kokoinen tervaleppämetsä. Rakenteellisesti alue sisältää maankohoamisrannikon primäärisukcession vaihettumasarjan, joka alkaa rannan ruoikosta ja matalasta rantaniitystä vaihettuen liukuvasti aina pensas- ja tervaleppäkorppimaisen tervaleppäluhdan kautta tervaleppälehdoksi ja edelleen boreaaliseksi luonnonmetsäksi. Varsinaisen metsän puolella vaikuttaisi olevan laidunnushistoriaa. Pääpuulaji kuviolla on tervaleppä, jota tavataan myös pensaskerroksessa. Tämän lisäksi tavataan koivuja, kuusta, tuomea ja pihlajaa. Pensaskerrokseen kuuluvat taimien lisäksi vadelma, taikinamarja, pajut sekä punaherukka. Kenttäkerroksen lajistoa edustavat mm. järviruoko, leveäosmankäämi, keltakurjenmiekka, soeahiirenporras, ranta- ja terttualpi, suoputki, kurjenjalka, suo-orvokki, vehka, suo-ohdake, rantayrtti, mesiangervo, korpi- ja viitakastikka sekä pullo- ja jokapaikansara. Pohjakerroksessa tavataan lähinnä suikero- ja laakasammalia sekä vähänlaisesti rahkasammalia, kuten korpi- ja okarahkasammal.

#### Suojeluperuste / arvotus (1–3):

Arvotus 1: elinympäristöjen uhanalaisuuden arvioinnissa lehtokorvet sekä tuoreet lehtipuuvaltaiset lehdot on luokiteltu koko maassa vaarantuneiksi (VU) luontotyypeiksi. Kuvio lukeutuu metsälain 10 § erityisen tärkeisiin elinympäristöihin *rehevät lehtolaikut* sekä *lehtokorvet*. Tervaleppälehto ja tervaleppäkorpi sisältävät luonnonsuojelullaista suojeltuun luontotyyppiin *tervaleppämetsä*.

#### Maankäyttösuositukset:

Kuvio tulisi rajata metsälain 10 § mukaiseksi kohteeksi. Vesitalous, puusto ja pienilmasto tulisi säilyttää ennallaan.





## 54. Termisoora

[LC]

### Kasvillisuuskuvaus:

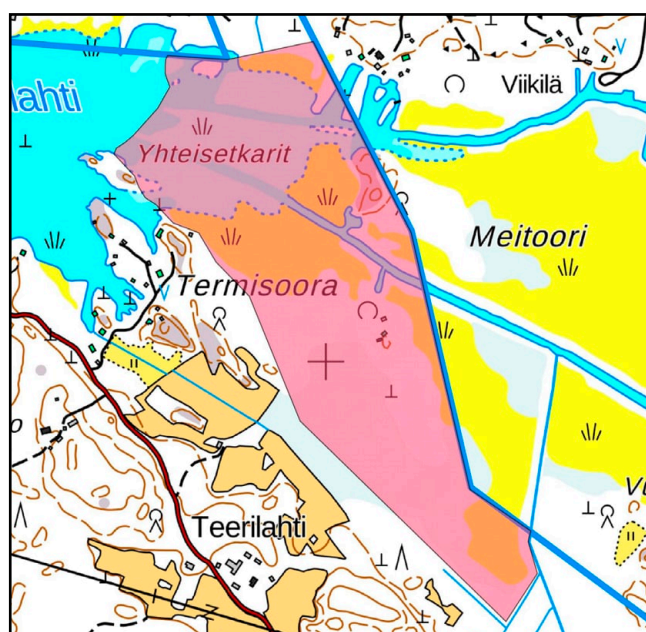
Alue on laajalti ruoikoitunutta Kellahdenjoen suistoa. Ruoikoituminen on ollut nopeaa ja vielä jokunen vuosikymmen sitten avoin jokisuisto on pääosin muun muassa maankohoamisen myötä umpeutunut voimakkaasti. Ruoikon keskellä kulkee kapea veneväylä. Ruoikkoalueen kasvillisuus koostuu pääosin järviruo'osta sekä muusta luhtakasvillisuudesta, jota edustavat mm. ranta-alpi, rantayrtti, rantakukka ja leveäosmankäämi. Matalammin paikoin ruoikon seassa esiintyy myös pajuluhtaa sekä leppien sekaista pensaikkoo.

### Suojeluperuste / arvotus (1–3):

Arvotus 3: elinympäristöjen uhanalaisuuden arvioinnissa ruoikot ja pajuluhdat on luokiteltu elinvoimaisiksi luontotyypeiksi (LC). Kyseessä on paikallista monimuotoisuutta lisäävä kuvio.

### Maankäyttösuositukset:

Kuvio tulisi jättää kehittymään luontaisesti.





## 55. Suntilanriutan ranta

[VU]

### Kasvillisuuskuvaus:

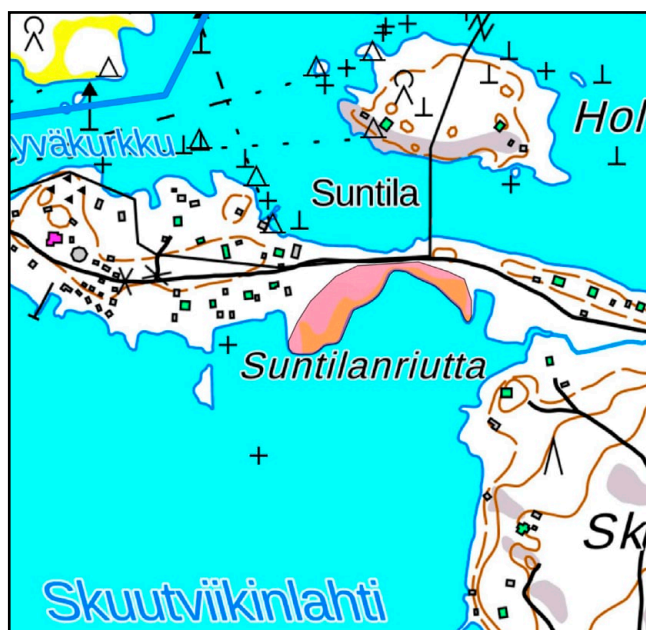
Skuutviikin ja Suntilanriutan yhdistävän kapean kannaksen etelän puoleinen ranta-alue. Suntilanriutta on maakunnallisesti arvokkaaksi luokitellun Suntilanriutta-Sunttilanharjualueen (ge1-11) itäistä osaa, jonka maaperä koostuu hiekka- ja moreeniasta. Kasvillisuudeltaan kuvio edustaa tuoretta puna-ailakki-tesma-tyypin (SilMiT) tervaleppälehtoa. Puusto on tervaleppävaltaista, tien vieressä paikoin kapeaa tervaleppävyötä, jonka lisäksi leveämmässä kuvion osassa tavataan tuomea ja pihlajaa. Pensaskerrokseen kuuluvat näiden taimia sekä taikina-marjaa, katajaa ja vadelmaa. Kenttäkerroksen ruohokasvillisuutta kuviolla ovat mm. mesiangervo, kielo, lehtokiekko, humala, puna-ailakki, oravanmarja, tesma, vuohen- ja koiranputki sekä lehtonurmikka.

### Suojeluperuste / arvotus (1–3):

Arvotus 1: elinympäristöjen uhanalaisuuden arvioinnissa rannikon tuoreet lehtipuuvaltaiset lehdot on luokiteltu vaarantuneiksi (VU) luontotyyppiä. Kuvio lukeutuu metsälain 10 § erityisen tärkeään elinympäristöön *rehevät lehtolaidut*. Tervaleppälehto sisältyy luonnonsuojelulaisissa suojeltuun luontotyyppiin *tervaleppämetsä*. Kuvio sisältyy maakunnallisesti arvokkaan harjualueeseen.

### Maankäyttösuositukset:

Kuvio tulisi rajata metsälain 10 § mukaiseksi kohteeksi. Vesitalous, puusto ja pienilmasto tulisi säilyttää ennallaan.

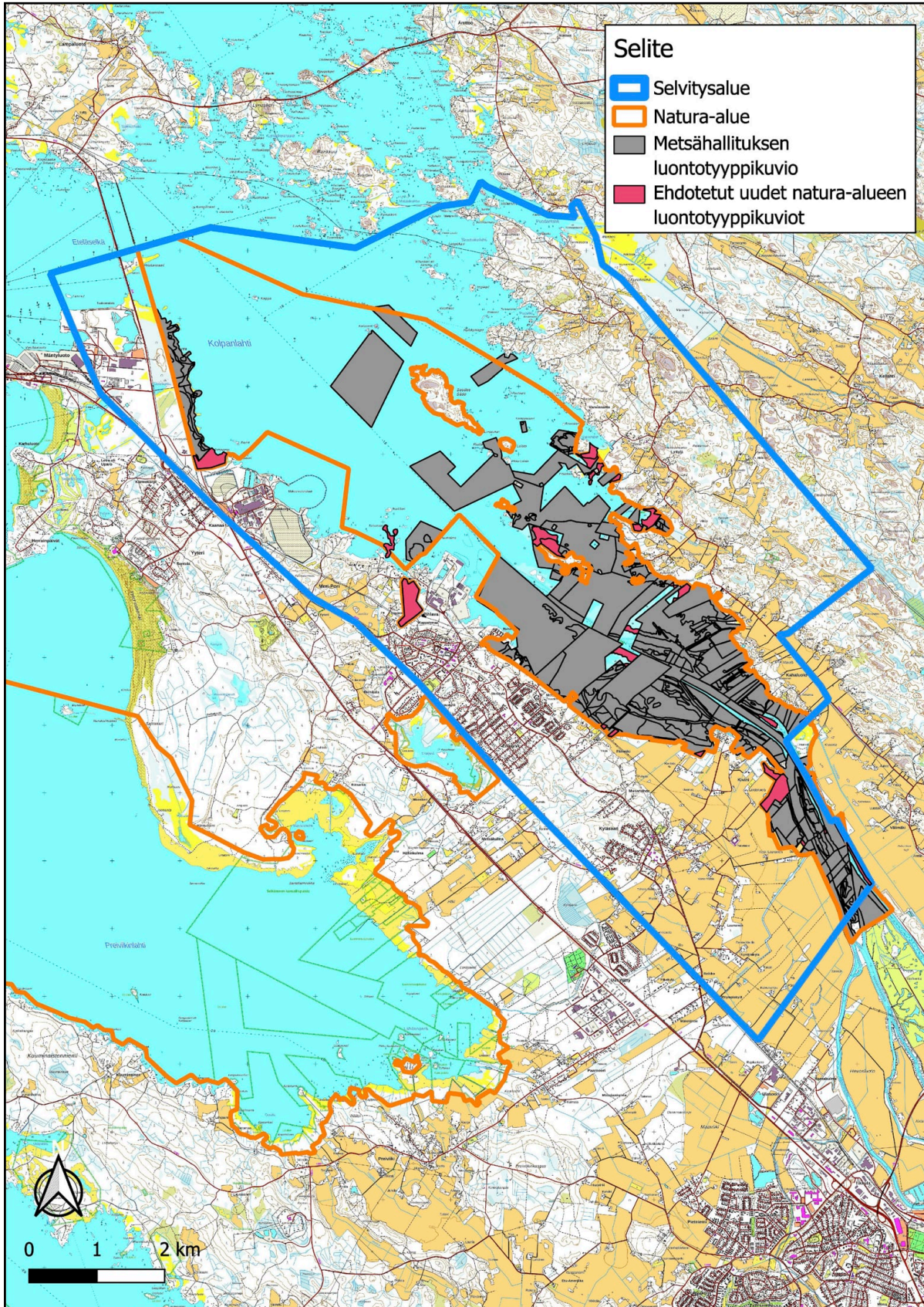


## NATURA-LUONTOTYYPIT & VIHERRAKENNE

Tutkimusalueesta iso osa lukeutuu Kokemäenjoen suiston Natura-alueeseen (FI0200079), jonka Natura-luontotyytit tunnetaan varsin hyvin erityisesti vesikasvillisuuden osalta. Alueella on kuitenkin myös sellaisia luontotyyppiejä, joita ei ole aiemmin rajattu Natura-kohteiksi. Näitä edustavat erityisesti erilaiset lehtokuviot. Kohteiden nykytila vaihtelee melko paljon, mutta pitkällä aikavälillä kaikkien kuvioiden huomiointi osana Natura-luontotyyppiejä, muodostaisi merkittävän suojellisuuden kokonaisuuden koko Kokemäenjoen suiston ympäristöön. Natura-luontotyyppieksi soveltuvat kohteet esitetään kuvassa 3. Jo aiemmin kuvioitujen Natura-luontotyyppien osalta ei havaittu esimerkiksi hakkuita tai muuta maankäyttöä, joka olisi vaikuttanut heikentävästi niiden luontoarvoihin tai edustavuuteen.

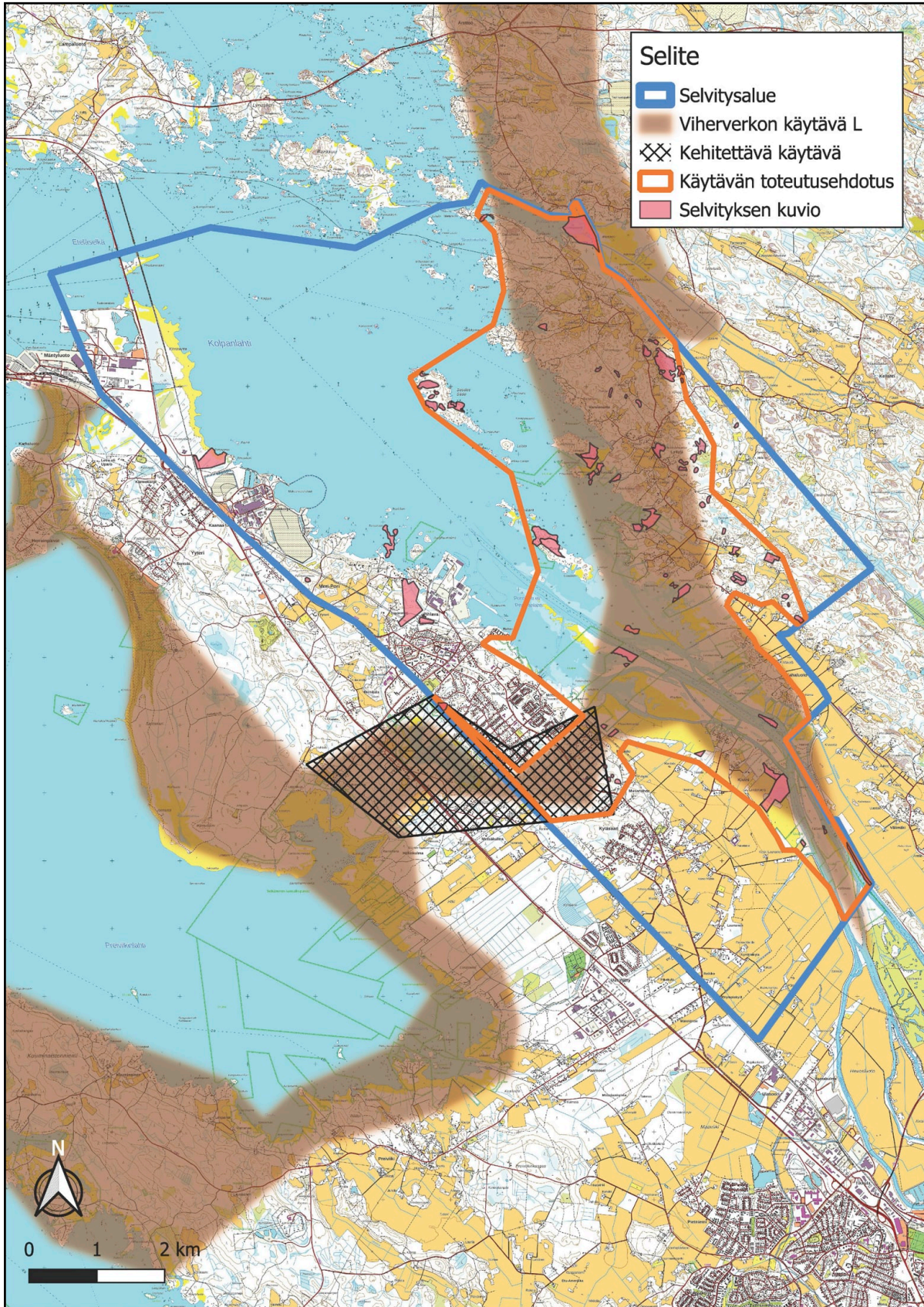
Natura-luontotyytit ja lähes koko Natura-alue muodostavat myös maakunnallisesti tärkeän viherrakenteen osana Satakunnan ekologisia yhteyksiä. Lisäksi alue on määritelty erääksi Satakunnan luonnon ydinalueista (Ahlman & Hankonen 2021). Preiviikinlahden rantavyöhykkeet muodostavat viherkäyvän "L" viherrakenneselvityksessä. Se jatkuu selvitysalueen länsipuolelle Preiviikinlahdelle sekä edelleen etelään Kuuminaistenniemeen ja käytävänä "N" Eurajoelle. Pohjoispuolella käytävä jatkuu merenrantaa myötäillen Merikarvialle saakka. Metsämaan luona käytävälle on esitetty kehitettävää osuutta, sillä se on rikkonainen Enäjärven, hakkuualojen ja asutusalueiden vuoksi (Ahlman & Hankonen 2021).

Kokemäenjokisuiston osa-alueen luontotyyppiselvityksen perusteella käytävään "L" olisi suositeltavaa lisätä itäpuolella Lyttylässä olevia pieniä luontotyyppikohteita (kuva 4). Tässä selvityksessä ei kuitenkaan esitetä tarkkoja rajauksia, sillä viherkäytävälle on useita erilaisia toteutusvaihtoehtoja. Ensisijaisen tärkeää on kuitenkin saada kytkettyä osayleiskaava-alueen tärkeimmät luontokohteet osaksi viherrakennetta. Tämä onnistuu huomioimalla edellä mainitut arvokkaat luontotyytit.



*Kuva 3. Natura-alueen rajausta, Metsähallituksen aiemmin rajatut kohteet sekä ehdotetut uudet kuviot. Pohjakartta: Maanmittauslaitoksen avoin data 2023.*





**Kuva 4.** Satakunnan viherrakenneselvityksen rajaus.  
 Pohjakartta: Maanmittauslaitoksen avoin data 2023.

## TULOKSET JA PÄÄTELMÄT

Yyterinniemen Kokemäenjokisuiston osa-alueen luontotyyppiselvityksessä rajattiin yhteensä 55 arvokasta kohdetta (taulukko 1), joista 49 voidaan tulkita joko metsälain 10 § mukaisiksi kohteiksi, uuden luonnonsuojelulain mukaisiksi tai ne voidaan luokitella Natura-luontotyypeiksi. Niistä yhdeksän on rajattu Metsäkeskuksen toimesta metsälakikohteiksi (Metsäkeskus 2023). Tuloksia tarkastellessa tulee huomioida, että joillakin laaja-alaisilla kohteilla on eri luokitukseen kuuluvia luontotyyppisiä. Osa niistä on rajattu Natura-kohteiksi, mutta tämän selvityksen perusteella uusia kuvioita on perusteltua sisällyttää Kokemäenjoen suiston Natura-kohteiksi. Lisäksi alueelta rajattiin neljä luontotyyppiä, jotka ovat uhanalaisuudeltaan äärimmäisen uhanalaisia (CR), erittäin uhanalaisia (EN) tai vaarantuneita (VU) sekä kaksi paikallisesti arvokasta luontotyyppikuviota. Kaikille arvokkaille luontotyypeille on esitetty maankäyttösuositukset luontoarvojen ylläpitämiseksi.

Mikäli raportissa esitetyt arvokkaat luontokohteet huomioidaan maankäytön suunnittelussa, muodostavat ne varsinkin pitkällä aikavälillä hyvin merkittävän luonnonsuojelullisen kokonaisuuden, joka on osa Satakunnan laajuista viherrakennetta ja kytkeytyy myös ylimaakunnallisten ekologisten käytävien avulla naapurimaakuntiin. Alueella on koko Suomen mitataavassa hyvin poikkeuksellisia luontotyyppimuodostumia erityisesti maankohoamisilmion vuoksi, minkä takia maankäytön suunnittelussa on erityisen tärkeää huomioida paikalliset luonnon erityispiirteet osana kaavoitusta. Uusien Natura-luontotyyppikuvioiden lisääminen Natura 2000 -suojeluverkostoon on myös tärkeää Kokemäenjoen suiston luontoarvojen kokonaisuuden kannalta.

Arvotus	Lukumäärä
1	49
2	4
3	2

**Taulukko 1.**  
Arvokkaiden luontotyyppien lukumäärät arvoluokittain.

## KIRJALLISUUS

**Ahlman, S. & Hankonen, E. 2021:**

Satakunnan viherrakenneselvitys 2021. Ahlman Group Oy.

**Airaksinen, O. & Karttunen, K. 2001:**

Natura 2000 -luontotyyppiopas. Suomen ympäristökeskus. Helsinki.

**Eurola, S., Kaakinen, E., Saari, V., Huttunen, A., Kukko-oja, K. & Salonen, V. 2015:**

Sata suotyyppiä – opas Suomen suokasvillisuuden tunnistamiseen; Thule-instituutti, Oulangan tutkimusasema, Oulun yliopisto.

**From, S. (toim.) 2005:**

Paahdeympäristöjen ekologia ja uhanalaiset lajit. Suomen ympäristö 774. Suomen ympäristökeskus. Helsinki.

**Hotanen, J-P., Nousiainen, H., Mäkipää, R., Reinikainen, A., Tonteri, T. 2018:**

Metsätyypit – kasvupaikkaopas. Metsäkustannus.

**Hyvärinen, E., Juslén, A., Kemppainen, E., Uddström, A. & Liukko, U-M. (toim.) 2019:**

Suomen lajien uhanalaisuus – Punainen kirja 2019.

Ympäristöministeriö ja Suomen ympäristökeskus, Helsinki.

**Kontula, T. & Raunio, A. (toim.) 2018:**

Suomen luontotyyppien uhanalaisuus 2018. Suomen ympäristökeskus ja Ympäristöministeriö, Helsinki. Suomen ympäristö 5/2018. Osa 1.

**Laine A., Vasander H., Hotanen J-P., Nousiainen H., Saarinen M. & Penttilä T. 2018:**

Suotyyppit ja turvekankaat – kasvupaikkaopas; Metsäkustannus.

**Maanmittauslaitos 2023:**

Avoin kartta-aineisto; URL> [maanmittauslaitos.fi/aineistot-palvelut/latauspalvelut/avoimien-aineistojen-tiedostopalvelu](https://maanmittauslaitos.fi/aineistot-palvelut/latauspalvelut/avoimien-aineistojen-tiedostopalvelu).

**Meriluoto, M. & Soininen, T. 2002:**

Metsäluonnon arvokkaat elinympäristöt. 2. painos. Metsälehti kustannus. Helsinki.

**Metsäkeskus 2023:**

Erityisen tärkeät elinympäristökuviot. Viitattu 15.11.2023.

**Mossberg, B. & Stenberg, L. 2005:**

Suuri Pohjolan Kasvio. Kustannusosakeyhtiö Tammi, Helsinki.



**Sierla, L., Lammi, E., Mannila, J. & Nironen, M. 2004:**

Direktiivilajien huomioon ottaminen suunnittelussa.

Suomen Ympäristö 742. Ympäristöministeriö.

**Syrjänen, J., Hakalisto, S., Mikkola, J., Musta, I., Nissinen, M., Savolainen, R.,**

**Seppälä, J., Seppälä, M., Siitonen, J. & Valkeapää, A. 2016:**

Monimuotoisuudelle arvokkaiden metsäympäristöjen tunnistaminen.

METSO-ohjelman luonnontieteelliset valintaperusteet 2016–2025.

Ympäristöministeriön raportteja 17 / 2016. Ympäristöministeriö.

**Söderman, T. 2003:**

Luontoselvitykset ja luontovaikutusten arviointi – kaavoituksessa, YVA-menettelyssä ja

Natura-arvioinnissa. Ympäristöopas 109. Suomen ympäristökeskus. Helsinki.



---

Santtu Ahlman  
Toimitusjohtaja  
Ahlman Group Oy

