

VUOSIKERTOMUS 2020

Toiminnan tarkoitus

Porin Satama Oy:n toimialana ja liiketoimintaideana on tuottaa ja ylläpitää sekä toiminnallisesti että kustannuksiltaan tehokasta satamaa suomalaisen teollisuuden, logistiikkayhtiöiden ja satamaoperaattorien tarpeisiin. Porin Satama Oy omistaa infrastruktuurin, joka mahdollistaa turvallisen, kustannustehokkaan ja luotettavan satamapalvelun tuottamisen, mukaan lukien mm. maa-aluevuokrauksen, alus-, nosturi- ja kuljetinpalvelut. Satama osallistuu myös voimakkaasti ratkaisujen luontiin sekä uusille että olemassa oleville asiakkaille; tämä edellyttää asiakkaiden liiketoiminnan ja koko logistisen ketjun tuntemista. Markkinointi tapahtuu pääasiallisesti b-to-b -markkinointina, hinnoittelu on asiakaslähtöistä ja joustavaa.

Strategisena tavoitteena on olla läntisen Suomen johtava satama ja merikuljetusten tärkein liikenteellinen hub. Toimintamme keskiössä ovat metallinjalostuksen tuotteet ja raaka-aineet, nestemäinen ja kiinteä bulk sekä kiertotalous ja vihreä energia.

Olellaiset tapahtumat tilikaudella

Päättynyt tilikausi on yhtiön kuudes toimintakausi osakeyhtiömuotoisena. Porin kaupunki omistaa 100% Porin Satama Oy:stä.

Sataman uutena toimitusjohtajana aloitti Vesa Mäkilä 1.6.2020. Varatoimitusjohtajana toimii Pekka Friman.

Vuotta 2020 varjosti voimakkaasti maailmanlaajuiden koronapandemia. Sen vaikutukset näkyivät heijastuksina myös Porin Sataman toiminnassa ja liikenteessä. Kokonaisuutena sataman tonnimääräinen liikenne ja liikevaihto laskivat yli 10 prosenttia, mutta liiketoiminnan tulos saatiin siitä huolimatta lievästi positiiviseksi.

Porin satama kääntyi jälleen tuontivoittoiseksi. Tähän vaikuttivat ennen muuta kaksi tekijää: transitoihiliikenteen pysähtyminen ja nestebulk-tuonnin huomattava kasvu. Taustalla molemmissa on suurelta osin sama tekijä, raaka-aineiden maailmanmarkkinahintojen voimakas lasku osittain juuri pandemian vuoksi.

Operaattorin tekemä investointi Tahkoluotoon on erittäin huomattava ja myös satama on investoinut n. 2 M€ omaan infraansa siellä. Sataman osalta raiteistoon liittyvät investoinnit on saatu valmiiksi ja operaattorin investointien odotetaan valmistuvan käyttöön alkaneen vuoden huhtikuussa.

Valtakunnantason päätökset panostaa Tampere-Pori -radan peruskorjaukseen sekä nyt valmiiksi saatu Mäntyluoto-Tahkoluoto -välin sähköistys parantavat jatkossa Porin sataman asemaa transitoliikenteen sekä muun raideliikenteen kannalta, sekä lisäävät myös samalla sataman yleistä houkuttelevuutta ja kilpailukykyä.

Tilikaudella 2020 käytettiin investointeihin 4,05 MEur, mikä on n. 45 % liikevaihdosta. Osa investoinneista on käytetty kertyneeseen korjausvelkaan, sillä tulevat isot investoinnit asettavat lisähaasteita korjausvelan hoitamiseen jatkossa. Isojen investointien aloitus on viivästynyt, mikä osittain johtuu yhteistyökumppanien päätösten lykkääntymisestä.

Suurimmat sataman tulokseen vaikuttavat tekijät olivat liikennemäärien putoamisen lisäksi nimenomaan korjausvelan lyhentäminen. Tällä hetkellä on jo selvää, että osa vanhoista ns. Alaskan satamaosan laitureista on sellaisia, että niitä ei enää kannata saneerata, koska myös niille

johtavat väylät ovat nykytarpeisiin liian matalia, eikä niitä pysty ruoppaamalla syventämään. Sataman painopiste Mäntyluodossa siirtyy tulevaisuudessa entistä enemmän Kallonlahden nykyisiin ja tuleviin laitureihin.

Henkilöstön sairauspoissaolot jäivät huomattavan pieniksi, sillä sairauspoissaolo-% oli 1,9. Luku on pieni erityisesti ottaen huomioon tavoitteeksi asetetun alle 5 %:n lukeman ja edellisvuoden toteuman 3,7 %. Koronapandemian vaikutus on tässä suhteessa ollut jopa myönteinen – tehostunut hygienia on pitänyt normaalit flunssat loitolla, eikä yhteen koronatartuntaa ole satamassa ilmennyt. Pandemian varalle laadittiin ohjeistukset ja tehtiin toimenpiteitä, eikä näitä ole vielä suunniteltu miltään osin purettaviksi.

Tilikauden 2020 liikenteen kokonaisvolyymi oli 3,1 miljoonaa tonnia, missä oli pudotusta edellisvuoteen verrattuna -12 %. Kuten edellä on todettu, niin transitohiili liikenne pysähtyi, mutta nestebulk-tuonnin huomattava kasvu kompensoi tätä menetystä. Alkuvuosi 2020 näytti erittäin huolestuttavalta, mutta sen jälkeen tilanne hieman parani, vaikka lopulta liikennemäärät jäivät alle vuoden 2019 liikennemääriä. Kustannuksissa säästämällä taloudellinen tulos oli kuitenkin huomattavasti edellisvuotta parempi.

Laivojen koko on edelleen noususuuntainen, mihin sataman infran kehityksen myötä pitää pystyä vastaamaan. Vaikka laivakohtaiset lastimäärät ovat olleet kasvussa, aluskohtaisten käyntien vuodesta toiseen jatkunutta vähentymistä ei se pysty kompensoimaan. Sataman tarjoama infra pitää saattaa tulevilla investoinneilla tasolle, joka mahdollistaa liikenteen kääntymisen voimakkaaseen kasvuun mahdollisimman pian. Sataman sijainti on kasvua ajatellen joka tapauksessa erittäin hyvä.

Olellaiset tapahtumat tilikauden jälkeen

Mäntyluoto-Tahkoluoto -raideväylille on kytketty sähkö ja raideosuuden koeajot ovat sujuneet ongelmitta.

Kallonlahden uuden laiturin rakentamisesta ja Tahkoluodon nestebulk-laiturin uusimisesta on julkaistu tarjouskilpailua koskeva osallistumispyyntö. Kilpailutus tehdään tuleviin tarjouksiin liitetyllä neuvottelumenettelyllä. Tavoitteena on aloittaa molempien hankkeiden työt kevään aikana. Hankkeiden yhteisarvo on luokkaa 30 M€.

Yhteistyössä Porin kaupungin kanssa on australialaiselle Critical Metalsille tarjottu käyttöön maa-alueita Tahkoluodosta. Hankkeen toteutuessa myös tämä tulee kasvattamaan liikennettä Tahkoluodossa ja tuo lisäksi maavuokrina tuloa satamalle. Hankkeen valmistuminen tuotantokäyttöön on aikataulutettu joulukuulle 2024. Päätös rakentamisen aloittamisesta tehdään ensi vuonna.

Porin Satama Oy:n Mäntyluodon liikenteen painopiste siirtyy uusien investointien myötä yhä enemmän Kallonlahden alueelle ja kehittää alueella olevaa liiketoimintaa asiakaslähtöisempään suuntaan. Kallonlahden uusien alueiden ja laiturin, Tahkoluodon radan sähköistyksen sekä kiertotalouden voimakkaan kasvun myötä satama hakee vahvaa kasvua päivitetyn strategian mukaisesti.

Arvio tulevasta kehityksestä

Koronapandemia ja sen aiheuttama maailmantalouden epävarmuus ovat edelleen läsnä. Transitohiili liikenteen uudelleen käynnistymisellä on suuri merkitys sataman talouteen. Operaattori on käynyt ja käy jatkuvia neuvotteluja siitä venäläisten kanssa, mutta maailmanmarkkinatilanne ja Venäjän poliittiset linjaukset ovat vaikeasti ennakoitavissa.

Raaka-aineiden maailmanmarkkinahinnat ovat vähitellen elpyneet kevään 2020 jälkeen ja niillä odotetaan alkaneen vuoden aikana olevan positiivisia vaikutuksia sataman transito- ja nestebulk-liikenteeseen.

Mäntyluodon puolella merkittävässä roolissa olevan rikasteliikenteen odotetaan pysyvän vähintään nykyisellä tasolla ja yhteistyökumppanin myönteistä päätöstä aloittaa Kallonlahden suuri investointihanke odotetaan kevään aikana. Ympäristönäkökulmasta merkittävä Tahkoluodon nestebulk-laiturin uusiminen aloitetaan ja tulevaisuudessa nähdään isoja mahdollisuuksia kehittää tämän satamanosan palvelukykyä raiteiden sähköistyksen valmistuttua.

Tunnusluvut taloudellisesta asemasta

	31.12.2020	31.12.2019
Liikevaihto	9,1 M€	10,3 M€
Liikevoitto-%	0,9 %	-4,5 %
Omavaraisuusaste	69,5 %	69,5%
Quick ratio	3,3	4,4
Current ratio	3,3	4,4

Arvio merkittävimmistä riskeistä ja toiminnan kehittymiseen vaikuttavista seikoista sekä selonteko sisäisen valvonnan järjestämisestä

Porin Satama Oy:n hallitus hyväksyy ja päivittää vuosittain hallituksen työjärjestyksen ja hallitus yhdessä toimitusjohtajan kanssa ohjaa ja valvoo yhtiön toimintaa. Yhtiökokous on hyväksynyt Porin kaupunkikonsernin konserniohjeen ja Hyvä hallinto ja johtamistapa kaupunkikonsernissa- ohjeen yhtiötä sitoviksi ohjeiksi. Näiden ohjeiden ja omistajan määrittämien tavoitteiden mukaisesti hallitus ja toimitusjohtaja toimivat ja kehittävät sataman liiketoimintaa. Myös omistajaohjaus tekee sisäistä valvontaa yhtiössä. Toimiva johto tarkastelee operatiivista kustannustehokkuutta kuukausittain sekä arvioi riskejä johtoryhmän kanssa. Johtoryhmästä riskit ja uhat tuodaan tiedoksi hallitukselle.

Porin Satama Oy:n suurimmat riskit liikennemääriin liittyen ovat edelleen globaalisesta, poliittisesta tilanteesta riippuvaisia, mutta myös investointivetoisen yhtiön kyky ennustaa talouden heilahteluja on oleellinen. Suurimmat kasvuodotukset ja sitä kautta samalla myös merkittävimmät riskit toiminnalle tulevalla tilikaudella aiheuttaa transitoliikenteen kehitys, mikä on kuitenkin suuresti riippuvainen paitsi Venäjän kauppapoliittisista päätöksistä, niin myös hiilen ailahtelevista markkinahinnoista.

Satamassa on alkamassa uusia isoja investointeja tänä vuonna Kallonlahden laajennuksen ja nestebulk-laiturin uusimisen osalta. Uusiin investointiprojekteihin liittyvien rakennustöiden onnistunut kilpailutus ja hankkeiden sujuva aloittaminen on ensisijaisen tärkeää alkaneella tilikaudella. Investointitarve säilyy silti vielä jatkossakin merkittävän suurena ja investointeihin liittyvät strategiset päätökset on mietittävä huolella.

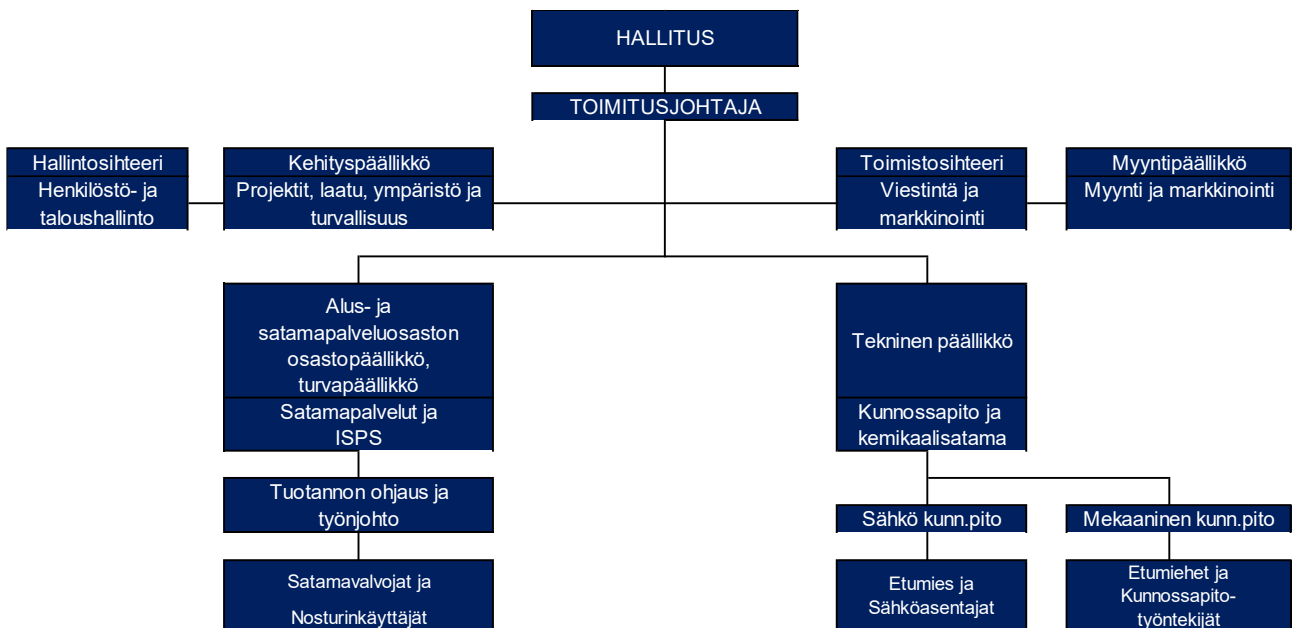
Henkilöstö

Henkilöstön keskimääräinen lukumäärä tilikauden aikana

	31.12.2020	31.12.2019
Toimihenkilöiden keskimääräinen lukumäärä	13	6
Työntekijöiden keskimääräinen lukumäärä	31	40
	<hr/>	<hr/>
	44	46

Korona-aika on luonut haasteita henkilöstön koulutukselle, mutta vähintään lakisääteiset koulutukset on järjestetty. Työtehtävien kiertoa on pyritty lisäämään. Henkilöstön moniosaavuus mutta myös työn mielekkyyden lisääminen ja työssäjaksaminen ovat henkilöstöstrategian kulmakiviä. Marras-joulukuuss 2020 toteutetun henkilöstökyselyn tulokset olivat kokonaisuutena paremmat kuin vuosi sitten ja Porin Sataman saama kouluarvosana työpaikkana oli varsin korkea eli 8 ½. Eniten parannettavaa löytyy palautteen antamisesta ja tiedonkulusta.

Porin sataman organisaatio oli tilikauden 2020 päättyessä seuraava:



Kuva 1: Porin Satama Oy organisaatio 2020